

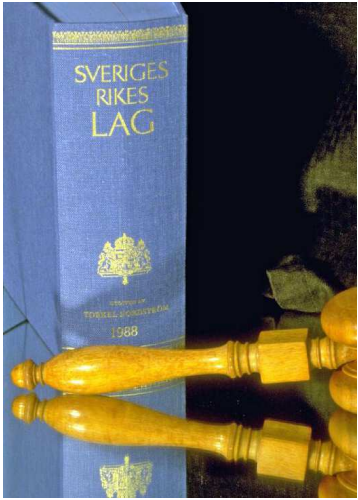




## TILLSYN AV INDUSTRI- UTSLÄPPS- VERKSAMHETER (IUV)

Naturvårdsverket  
Oktober 2017

Naturvårdsverket | Swedish Environmental Protection Agency 2017-11-01 1



## Informationsskyldighet

- 2 kap. 1 § IUF - Information till TM:  
När slutsatser om bästa tillgängliga teknik har offentliggjorts ska Naturvårdsverket (eller Statens jordbruksverk) informera berörda tillsynsmyndigheter
  
- 2 kap. 2 § IUF - Information till VU:  
När tillsynsmyndigheten har blivit informerad enligt 1 § ska myndigheten genast informera de verksamhetsutövare som omfattas av slutsatsen

Naturvårdsverket | Swedish Environmental Protection Agency 2017-11-01 2



## Miljötillsynsförordningen (2011:13)

- Tillsynsmyndigheten ska upprätta tillsynsprogram och genomföra samt dokumentera regelbundna tillsynsbesök (1 kap. 10 a och 11 §§)

## TM perspektiv



- MTF (2011:13) uppdaterad aug 2016 map IUUV
- Tillsynsprogram för varje IUUV
- Tillsynsbesök varje år (om betydande risk) eller minst vart 3:e år
- Dokumentation senast 2 mån efter besöket till VU. Även offentliggörande och info till EU-kommissionen.
- Vid allvarlig brist – återbesök inom 6 mån
- Granskning av miljörapport – klassningar, uppfyllelse av BAT-slutsatser



## VU perspektiv

- Bedömning (egenkontroll)
- Kontroll vid onormala driftförhållanden
- Ska omedelbart informera TM om BAT-AEL inte följs, oavsett om det kan leda till olägenhet eller inte
- Periodiska kontroller av mark och grundvatten
- Miljörapportering

## Exempel på onormala driftförhållanden

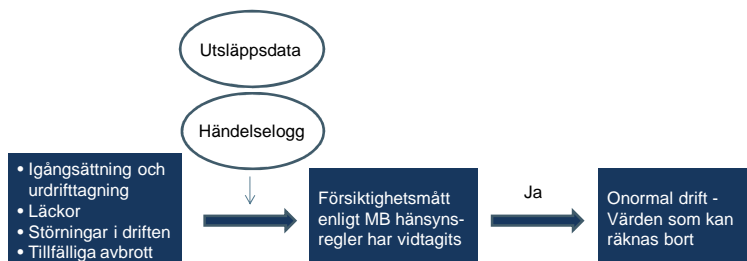


- Igångsättande och urdrifftagning
- Läckor
- Störningar i driften
- Tillfälliga avbrott
- Nedläggning av verksamheten

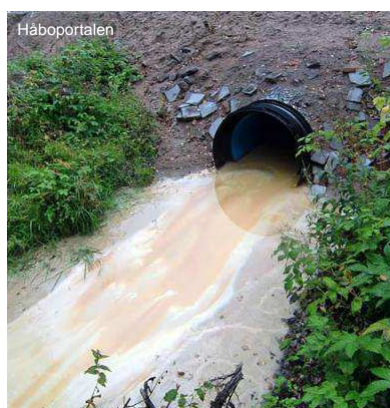
Onormala driftförhållanden, här åskådliggjort med ett haveri

## Kontroll vid onormal drift

- BAT-AEL:er gäller under normala driftförhållanden
- Värden från onormala driftförhållande får räknas bort



## Utsläppspunkt



- Ett utsläppsvärde i BAT-AEL:er ska, om inte annat sägs i slutsatserna, avse den punkt där utsläppet lämnar anläggningen utan hänsyn till eventuell spädning (2 kap. 3 § IUF)
- Vid rening i gemensam reningsanläggning får denna tillgodoräknas och utsläppet från IUV-anläggningen måste beräknas

## BAT-slutsatser som teknikkontroll

- BAT-AEL:er reglerar inte total miljöpåverkan
- BAT-AEL:er syftar snarare till en kontroll av att den installerade tekniken under normala driftförhållanden lever upp till den grundläggande skyldigheten i IED att använda BAT
- BAT-slutsatser utan utsläppsvärden är inte begränsade till att gälla under normala driftförhållanden



Fortsättning följer



## TILLSYNS- MYNDIGHETERNAS UPPGIFTER - Miljörapportering - Dispenser och alternativvärden

Naturvårdsverket  
Oktober 2017



## Innehåll

- Miljörapportering
- Om BAT-slutsatser inte uppfylls



## Naturvårdsverkets föreskrifter om miljörapport NFS 2016:8

- 5 b § i föreskrifterna anger de huvudsakliga kraven för vad miljörapporter för industriutsläppsverksamheter ska innehålla
- Rapportering i mars 2018 görs enligt de nya föreskrifterna, innebär ingen ändring för industriutsläppsverksamheter



## Miljörapportering börjar direkt

- Verksamhetsutövaren ska rapportera BAT-slutsatsuppfyllelse första gången för det verksamhetsår som inträffar året efter publicering av BAT-slutsatser för huvudverksamheten
- Verksamhetsutövare och tillsynsmyndighet förbereda i god tid innan slutsatserna ska uppfyllas





## Innehåll i Miljörapport IUUV


- Uppgifter av betydelse för IUUV
  - verksamhetskoder MPF
  - angivna BREF:ar (IED), eg BAT-slutsatser
  - angiven huvudsaklig IUUV och ev sidoverksamheter
  - BAT-slutsatsuppfyllelse



## Innehåll i miljörapport BAT-slutsatsuppfyllelse

- Första redovisningen
  - VU bedömer uppfyllelse, samtliga tillämpliga BAT-slutsatser
  - Ev planerade åtgärder
  - Ev planerad ansökan om dispenser
  - Ev planerad ansökan om alternativvärden
- Övrig redovisning 4-årsperioden
  - Redovisa uppfyllelsearbete
- Efter 4-årsperioden passerat
  - Redovisa uppfyllelse relatera till ev dispenser och alternativvärden






## Granskning av BAT-slutsatsuppfyllelse

Tips för granskning

- Är faktiska utsläppsvärden angivna för varje tillämplig BAT-AEL?
  - Uppmätt enhet
  - Tidsperiod
  - Referensförhållanden
- Har värden för onormal drift räknats bort? Redovisning av sådana tidsperioder (utsläppsdata, orsaker)
- Mätning (mätmetod, mätfrekvens)
- BAT-slutsatser utan utsläppsvärden
- Har mall för redogörelse av BAT-slutsatser använts?

Naturvårdsverket | Swedish Environmental Protection Agency 2017-11-01 17



## Stöd för granskning av miljörapport

- Naturvårdsverkets vägledning om föreskrifter om miljörapport

<https://www.naturvardsverket.se/Stod-i-miljoarbetet/Vagledningaer/Egenkontroll-miljorapportering/Miljorapportering/>

- Mallar på SMP:s hemsida

Naturvårdsverket | Swedish Environmental Protection Agency 2017-11-01 18



## OM BAT-AEL inte uppfylls

- Gäller som begränsningsvärden
- Gäller parallellt med tillståndsvillkor
- Straffsanktionerade

## Om BAT-slutsatser utan utsläppsvärden inte uppfylls

- Tillsynsmyndigheten kan förelägga VU att vidta nödvändiga försiktighetsmått för frågor som inte är reglerade i gällande tillstånd
- För frågor som omfattas av gällande tillstånd krävs att tillsynsmyndigheten initierar en omprövning

## Alternativvärde (1 kap. 15 § IUF)



- Alternativvärde; en möjlighet att begära att MPD översätter BAT-slutsatsens utsläppsvärde till ett mer "svenskt" villkor; tidsperioder/ referensförhållanden
- Får inte innebära att verksamheten medför högre utsläppsnivåer under normala driftförhållanden – tillräckligt underlag krävs

## Alternativvärde

- 1 kap. 15 § IUF: alternativvärde innebär att verksamhetsutövaren istället för att följa ett begränsningsvärde enligt 8 § ska följa ett begränsningsvärde som bestäms med hänsyn till andra tidsperioder eller andra referensförhållanden
- Det är alltså inte möjligt för en verksamhetsutövare att kontrollera en annan medelvärdesbildningsperiod utan att ett alternativvärde beviljats

## Dispenser (1 kap. 16-20 §§ IUF)



- Dispens från utsläppsvärde
- Villkor om ett mindre strängt begränsningsvärde istället

## Dispensskälen (1 kap. 16 § IUF)

- Anläggningens tekniska egenskaper,
- Anläggningens geografiska belägenhet,
- eller de lokala miljöförhållandena

Oproportionerligt höga kostnader i förhållande till miljönyttan

## Tidsbegränsad dispens (1 kap. 18 § IUF)



- 1 kap. 17 § IUF - dispensen gäller tills en ny BAT-slutsats ska följas.
- 1 kap. 18 § - tidsbegränsad dispens, om förutsättningarna bara finns under den tid som behövs för anpassning av anläggningen.

## Handläggningen av alternativvärde och dispens

- Ansökan görs hos MPD
- Kan även prövas av tillståndsmyndigheten inom ramen för en tillståndsprövning
- Tillsynsmyndigheten bör delta
- Kan ta tid, viktigt att ansökan görs i tid, koppling till miljörapportering
- Anges uttryckligen i beslutet eller domen att det är fråga om alternativvärde eller dispens

## Dispenser i praktiken

- 7 dispensansökningar prövade hittills, som NV känner till
- vanligaste dispensskälet är anläggningens tekniska egenskaper
- Beviljade dispenser ofta tidsbegränsade
- Ex på dispensprövning: Lst i Norrbottens län, Smurfit Kappa Kraftliner Piteå AB

## Alternativvärden i praktiken

- 3 prövningar där alternativvärden har meddelats hittills, som NV känner till
- Det krävs mycket för att visa att ett alternativvärde innebär ett minst lika strikt krav
- Ex. på prövning om alternativvärde: MMD Umeå, SSAB i Oxelösund
- Ex. på utformning av avgörande om alternativvärde och dispens: MMD Umeå M 3021-14 (SSAB EMEA AB)

## MMD Umeå, mål M 3021-14

### SÖKANDE

SSAB EMEA AB, 556313-7933, 613 80 Oxelösund  
 Onbud: Advokaten Mats Björk, Alrutz' Advokatbyrå AB, Box 7493,  
 103 92 Stockholm

### MOTPARTER

1. Naturvårdsverket, 106 48 Stockholm
2. Länsstyrelsen i Norrbottens län, 971 86 Luleå

### SAKEN

Begäran om alternativvärde och dispens avseende begränsningsvärden enligt 1 kap. 15 och 16 §§ industriutsläppsförordningen (2013:250) vid bolagets anläggningar i Luleå (BAT-AEL 51 och BAT-AEL 56).

Avrinningsområde: 8/9 (Mellan Altersundet och Luleälven)

Koordinater (SWEREF 99 TM): N= 7 289 450 E= 834 420 (koksverket)

summan av ammoniakväve, nitratväve och nitritväve i renat processvatten från koksverket, ut från bioreningen, till och med den 1 juli 2018.

För dispensen gäller villkoret att summan av ammoniakväve, nitratväve och nitritväve i renat processvatten från koksverket, ut från bioreningen, till och med den 1 juli 2018 vid normal drift inte får överskrida begränsningsvärdet 200 mg/l.

Domen gäller även om den överklagas.

### DOMSLUT

Mark- och miljödomstolen ålägger SSAB EMEA AB att som alternativvärde följa det begränsningsvärde som gäller för koksläckning (konventionell, utsläppsminimerad vätsläckning) enligt 2 kap. 5 § 3 p industriutsläppsförordningen (2013:250), BAT-AEL 51, baserad på utsläppsmätning av stoft enligt en modifierad version av svensk standard, SS-EN 13284-1, som den modifierade versionen beskrivits i en bilaga till bolagets ansökan den 24 november 2014 (domsbilaga 1).

Mark- och miljödomstolen meddelar SSAB EMEA AB dispens från det begränsningsvärde som gäller för koksläckning (konventionell, utsläppsminimerad vätsläckning) enligt 2 kap. 5 § 3 p industriutsläppsförordningen, BAT-AEL 56, för

Naturvårdsverket | Swedish Environmental Protection Agency

2017-11-01 29



## Tack!

Naturvårdsverket | Swedish Environmental Protection Agency 2017-11-01 30

