



MILJÖBALKEN

# Anmälan för samråd

enligt 12 kap. 6 § miljöbalken



**Elektronisk publikation**

Laddas ner som pdf-fil från  
Naturvårdsverkets bokhandel på Internet  
Miljöbokhandeln  
[www.miljobokhandeln.com](http://www.miljobokhandeln.com)

**Pappersutskrift**

Beställs från Kundtjänst  
Tel 08-698 12 00, fax 08-698 15 15  
E-post: [kundtjanst@environ.se](mailto:kundtjanst@environ.se)  
Naturvårdsverket, Kundtjänst,  
SE-106 48 Stockholm

Internet: [www.environ.se](http://www.environ.se)

ISBN 91-620-6228-X.pdf

© Naturvårdsverket

Omslag: Peter Hönig, bild: Göte Eriksson/N

**Handbok 2001:6**

Utgåva nr 1: november 2001

**(korrekturändring sid 8, 2002-01-10)**  
**(komplettering med bilaga 1-4, 2002-06-25)**

# Förord

I 12 kap. 6§ miljöbalken finns bestämmelser om anmälan för samråd för verksamheter som kan komma att väsentligt ändra naturmiljön. Denna handbok täcker Naturvårdsverket ansvarsområde som tillsynsvägledande myndighet för bestämmelsen. Handboken omfattar alla verksamheter och åtgärder enligt 12 kap. 6§ miljöbalken utom skogsbruksåtgärder. Sådana åtgärder omfattas av skogsvårdslagen, och Skogsstyrelsen har ansvaret för tillsynsvägledningen.

Handbokens innehåll är inte rättsligt bindande i sig, utan är avsett att utgöra ett stöd för de myndigheter som skall tillämpa bestämmelserna i 12 kap. 6§ inom Naturvårdsverkets vägledningsområde.

Informationen är uppbyggd kring Naturvårdsverkets allmänna råd (NFS 2001:15) om anmälan för samråd, som finns infogade i texten under olika avsnitt. Allmänna råd uttrycker Naturvårdsverkets tolkning av den rättsligt bindande lagstiftningen genom att rekommendera hur de operativa tillsynsmyndigheterna kan eller bör göra när de tillämpar bestämmelserna. Råden går också att finna över Internet på [www.environ.se](http://www.environ.se).

Handboken har utarbetats av Björn Carlberg. Ett flertal personer inom och utom Naturvårdsverket har också lagt ned mycket arbete på att lämna synpunkter och förslag.

Samtliga länsstyrelser, Banverket, Boverket, Energimyndigheten, Jordbruksverket, Riksantikvarieämbetet, Sveriges geologiska undersökningar, Skogsstyrelsen, Vägverket, Ekonomistyrningsverket, Kommunförbundet, Näringslivets nämnd för regelgranskning, Lantbrukarnas riksförbund har beretts möjlighet att yttra sig över förslaget. Flertalet har inkommit med värdefulla synpunkter.

Stockholm den 30 augusti 2001.

Kerstin Cederlöf  
direktör  
Miljörättsavdelningen

## Innehållsförteckning

<b>FÖRORD</b>	<b>3</b>
<b>VIKTIGARE FÖRFATTNINGAR</b>	<b>7</b>
<b>1. ÖVERSIKT ÖVER SAMRÅDSBESTÄMMELSERNA</b>	<b>8</b>
1.1 Inledning	8
1.2 Allmän anmälningsskyldighet	8
1.3 Särskild anmälningsskyldighet - samrådsområden	8
1.4 Anmälan görs hos länsstyrelsen eller skogsvårdsstyrelsen	8
1.5 Myndighetens handläggning	9
<b>2. ANMÄLAN FÖR SAMRÅD – EN DEL AV TILLSYNSVERKSAMHETEN</b>	<b>9</b>
<b>3. SAMRÅDSBESTÄMMELSERNAS TILLÄMPNINGSSOMRÅDE</b>	<b>10</b>
3.1 Begreppet naturmiljön	10
3.2 Verksamhet eller åtgärd och dess påverkan på naturmiljön	10
<b>4. VERKSAMHETSUTÖVARENS ANSVAR</b>	<b>12</b>
4.1 Verksamhetsutövaren är ansvarig för att anmälan sker	12
4.2 Vem är verksamhetsutövare?	12
4.3 Verksamhetsutövaren ansvarar för att verksamheten bedrivs i enlighet med hänsynsreglerna	12
4.4 Verksamhetsutövarens egenkontroll	13
<b>5. ALLMÄN ANMÄLNINGSSKYLDIGHET – VÄSENTLIG ÄNDRING AV NATURMILJÖN</b>	<b>14</b>
5.1 Verksamhetsutövarens bedömning om väsentlig ändring	14
5.2 Begreppet väsentlig ändring	14
5.3 Ärenden som prövas enligt andra bestämmelser i miljöbalken	15
<b>6. SÄRSKILD ANMÄLNINGSSKYLDIGHET</b>	<b>16</b>
6.1 Vid särskild anmälningsskyldighet ska anmälan alltid ske	16
6.2 Regeringens föreskrifter om särskild anmälningsskyldighet	16
6.3 Regionala föreskrifter om särskild anmälningsskyldighet	16

<b>7. KOMMENTARER KRING DEN ALLMÄNNA AMÄLNINGSSKYLDIGHETEN FÖR OLIKA SLAG AV VERKSAMHETER</b>	<b>18</b>
7.1 Exempel på verksamheter och åtgärder som normalt medför väsentlig ändring och som därför bör anmälas för samråd	18
7.2 Exempel på verksamheter och åtgärder som kan medföra väsentlig ändring och som bör anmälas i vissa fall	22
7.3 Verksamheter och åtgärder som prövas enligt vissa andra lagar	23
7.4 Verksamheter och åtgärder där anmälningskyldigheten är uppfylld genom annan anmälan	24
<b>8. ANSVARIGA MYNDIGHETER</b>	<b>25</b>
8.1 Länsstyrelsen, skogsvårdsstyrelsen och generalläkaren är tillsynsmyndigheter	25
8.2 Länsstyrelsen kan överlåta tillsynen till en kommun	25
<b>9. ANMÄLAN FÖR SAMRÅD</b>	<b>26</b>
9.1 Innehållet i en anmälan för samråd	26
9.2 Komplettering av anmälan - annan prövning	26
9.3 Miljökonsekvensbeskrivning kan behövas i vissa fall	27
9.4 Sexveckorsregeln	28
9.5 Synpunkter från andra myndigheter	30
9.6 Samverkan med kulturmiljövården	30
<b>10. TILLSYNSMYNDIGHETENS HANDLÄGGNING AV ANMÄLAN</b>	<b>31</b>
10.1 Handlingsalternativ och prioritering	31
10.2 Bedömningen av ärendet	31
10.3 Ärenden enligt vissa andra lagar	32
10.4 Om myndigheten inte har någon erinran	33
10.5 Dialog om anpassning av verksamheten	33
10.6 Råd och information	34
10.7 Beslut om föreläggande	34
10.8 Medgivande att påbörja verksamheten	35
10.9 Beslut om förbud	36
10.10 Föreläggande och förbud enligt 12:6 MB respektive 26:9 MB	38
10.11 Viktiga upplysningar i beslut och underrättelser	38
<b>11. ÖVRIGT OM TILLSYNNEN</b>	<b>40</b>
11.1 Egenkontroll	40
11.2 Om anmälan för samråd inte gjorts eller om avvikelse mot anmälan sker	40
11.3 Om föreläggande eller förbud inte följs	40
11.4 Viten vid förelägganden och förbud	41

11.5	Verkställighet – handräckning - rättelse	41
11.6	Upplysningar och undersökningar	42
11.7	Tillträde	42
<b>12.</b>	<b>BESLUT OCH ÖVERKLAGANDE</b>	<b>43</b>
12.1	Underrättelse om beslut	43
12.2	Överklagande	43
12.3	Besluts giltighet mot ny fastighetsägare m.m.	43
<b>13.</b>	<b>KOMMENTARER TILL SÄRSKILDA FALL</b>	<b>44</b>
13.1	Ny verksamhetsutövare	44
13.2	En verksamhet – flera tillsynsområden	44
13.3	En eller två verksamheter?	44
13.4	Om vattenverksamhet	45
<b>14.</b>	<b>STRAFFBESTÄMMELSER</b>	<b>46</b>
14.1	Straffbestämmelserna till samrådsparagrafen	46
14.2	Skyldighet att göra åtalsanmälan	46
<b>15.</b>	<b>ERSÄTTNINGSBESTÄMMELSER</b>	<b>47</b>
<b>16.</b>	<b>FÖRESKRIFTER OM SÄRSKILD ANMÄLNINGSSKYLDIGHET</b>	<b>48</b>
16.1	Regeringens föreskrifter om särskild anmälningsskyldighet	48
16.2	Länsstyrelsens och Skogsvårdsstyrelsens föreskrifter om särskild anmälningsskyldighet	48
16.3	Rekommendationer till föreskrivande myndigheter	48
<b>17.</b>	<b>TIDIGARE BESTÄMMELSER OM SAMRÅDSSKYLDIGHET</b>	<b>52</b>
17.1	Bakgrund	52
17.2	Samrådsbestämmelserna i miljöbalken jämfört med 20 § naturvårdslagen	52
<b>BILAGA 1</b>	<b>Exempel underrättelse</b>	<b>54</b>
<b>BILAGA 2</b>	<b>Exempel föreläggande</b>	<b>55</b>
<b>BILAGA 3</b>	<b>Exempel förbud</b>	<b>57</b>
<b>BILAGA 4</b>	<b>Utdrag ur författningar</b>	<b>58</b>

# Viktigare författningar

I handboken förekommer bland annat följande författningar:

Författning	Förkortas/benämns
Miljöbalken (1998:808)	MB
Förordningen (1998:904) om täkter och anmälan för samråd	FTS
Förordningen (1998:900) om tillsyn enligt miljöbalken	tillsynsförordningen
Förordningen (1998:901) om verksamhetsutövares egenkontroll	
Förordningen (1998:899) om miljöfarlig verksamhet och hälsoskydd	
Förordningen (1998:905) om miljökonsekvensbeskrivningar	
Lagen (1998:811) om införande av miljöbalken	
Naturvårdslagen (1964:822)	
Plan- och bygglagen (1987:10)	PBL
Lagen (1988:950) om kulturminnen m.m.	kulturminneslagen
Skogsvårdslagen (1979:429)	

Hänvisningar till lagrum förkortas i formen 12:6 MB vilket ska utläsas som 12 kap. 6 § miljöbalken.

# 1. Översikt över samrådsbestämmelserna

## 1.1 Inledning

Bestämmelserna om anmälan för samråd enligt 12 kap. 6 § miljöbalken fyller en viktig funktion som komplement till balkens andra regler om tillstånds- och anmälningsplikt. De ska fungera som ett förebyggande och lättillgängligt medel för tillsynsmyndigheten att kontrollera, styra och eventuellt hindra verksamheter som kan inverka negativt på naturmiljön. Anmälan för samråd kan behöva göras för verksamheter eller åtgärder som också prövas enligt annan lagstiftning.

Bestämmelserna om anmälan för samråd återfinns i 12 kap. 6 § miljöbalken och i 6-14 §§ förordningen (1998:904) om täkter och anmälan för samråd (FTS).

## 1.2 Allmän anmälningskyldighet

Anmälan för samråd ska göras för en verksamhet eller åtgärd som kan komma att väsentligt ändra naturmiljön och som inte omfattas av tillstånds- eller anmälningsplikt enligt andra bestämmelser i miljöbalken. Detta är den *allmänna anmälningskyldigheten* enligt 12:6 MB första stycket. Den som planerar en verksamhet eller åtgärd har ansvaret för att noga bedöma om denna ändrar naturmiljön i sådan grad att den ska anmälas för samråd.

## 1.3 Särskild anmälningskyldighet - samrådsområden

Anmälan ska alltid göras för vissa preciserade verksamheter och åtgärder där anmälningskyldighet särskilt föreskrivits enligt 12:6 andra stycket MB – *särskild anmälningskyldighet*. Den kan gälla i hela landet, i hela eller delar av ett län eller inom mindre avgränsade områden, *samrådsområden*. Den som ska utföra verksamheten behöver då inte bedöma om den väsentligt ändrar naturmiljön. Anmälan ska alltid ske.

## 1.4 Anmälan görs hos länsstyrelsen eller skogsvårdsstyrelsen

Anmälan för samråd görs hos tillsynsmyndigheten, som är

- *länsstyrelsen* utom när det gäller skogsvårdsstyrelsens och generalläkarens ansvarsområde nedan. Länsstyrelsen kan till skillnad från skogsvårdsstyrelsen överlåta sin del av tillsynen till en kommun. Om tillsynen överlåtits ska anmälan i så fall göras till kommunen.
- *skogsvårdsstyrelsen* när det gäller skogsbruksåtgärder som omfattas av skogsvårdslagen (avverkning, hyggesbehandling, beståndsvård, anläggande av skogsbilväg och andra skogsbruksåtgärder) utom för verksamheter under generalläkarens ansvarsområde.
- *Generalläkaren* vad gäller verksamheter och åtgärder inom Försvarmakten, Fortifikationsverket, Försvarets materielverk och Försvarets radioanstalt\*.

Verksamheten eller åtgärden får påbörjas tidigast sex veckor efter det att anmälan gjorts om inte tillsynsmyndigheten har medgivit något annat.

\*korrekturändring 2002-01-10: *radioanstalt*



## 1.5 Myndighetens handläggning

Genom anmälan för samråd får tillsynsmyndigheten kännedom om den planerade verksamheten eller åtgärden och ges möjlighet att reagera på olika sätt för att begränsa och motverka skada på naturmiljön.

- Myndigheten kan i en dialog med verksamhetsutövaren genom *rådgivning* verka för att negativ påverkan på naturmiljön minimeras.
- Myndigheten har möjlighet att *förelägga* verksamhetsutövaren att vidta de åtgärder som behövs för att begränsa och motverka verksamhetens skada på naturmiljön.
- Myndigheten kan också *förbjuda* verksamheten om det är nödvändigt för skyddet av naturmiljön och andra skyddsåtgärder inte är tillräckliga.

Myndigheten kan utöver bestämmelserna i 12:6 MB ta andra initiativ för att skydda naturmiljön, exempelvis genom områdesskydd enligt 7 kap. MB.

## 2. Anmälan för samråd – en del av tillsynsverksamheten

Anmälan för samråd bör från myndighetens sida betraktas som en del i tillsynsverksamheten. Enligt 26:1 MB ska tillsynen säkerställa syftet med balken. Som nämnts tidigare får myndigheten genom anmälan kännedom om en verksamhet eller åtgärd som väsentligt kan ändra eller skada naturmiljön. Anmälan för samråd har i den meningen samma syfte som anmälningsärenden enligt 9 kap. MB om miljöfarlig verksamhet. De åtgärder som myndigheterna kan vidta är av tillsynskaraktär såsom information, rådgivning, förelägganden och förbud.

Bestämmelserna i 26 kap. MB, förordningen (1998:900) om tillsyn enligt miljöbalken (tillsynsförordningen) och förordningen (1998:901) om verksamhetsutövares egenkontroll gäller för ärenden enligt 12:6 MB. För tillsynsmyndighetens del gäller således att ärendegruppen ska finnas med i den planering som krävs enligt bestämmelserna om behovsutredning och tillsynsplan i tillsynsförordningen.

Naturvårdsverkets allmänna råd (NFS 2001:3) och handbok om operativ tillsyn (handbok 2001:4) gäller för samrådsbestämmelserna i 12:6 MB i tillämpliga delar. Vidare gäller verkets allmänna råd om MKB (NFS 2001:9) och allmänna råd (NFS 2001:2) och handbok (handbok 2001:3) om egenkontroll som vägledning.

## 3. Samrådsbestämmelsernas tillämpningsområde

### 3.1 Begreppet naturmiljön

#### AR till 12 kap. 6 § MB

Begreppet *naturmiljö* i 12:6 MB bör tolkas vidsträckt och omfatta det som brukar kallas naturen, såsom berggrund, jordlager och dess ytformer, yt- och grundvatten, skilda naturmiljöer både på land och i vatten samt växter och djur. Begreppet bör även inkludera landskapsbilden och kulturlandskapet. Det bör omfatta all natur, inte endast värdefull eller orörd natur, och således omfatta även naturmiljön i tätortsnära områden.

Samrådsbestämmelserna i 12:6 MB bör tillämpas också på kulturmiljöer i de fall kulturmiljöerna också kan sägas utgöra naturmiljöer.

I begreppet naturmiljö enligt 12:6 MB bör normalt *inte* ingå bebyggda tätortsmiljöer, tomt- och gårdsmark, anlagda parker, industri- eller verksamhetsområden eller andra liknande anlagda eller exploaterade områden. Däremot kan vissa åtgärder inom sådana nämnda områden ibland ha inverkan på exempelvis landskapsbilden i ett större område och därmed vara aktuella för anmälan.

Frågan om vad som bör innefattas i begreppet naturmiljö behandlas i förarbetena till 1974 års ändringar i 20 § naturvårdslagen. Enligt förarbetena omfattas inte bara landskapets utseende utan naturmiljön i sin helhet, bland annat kultur- och odlingslandskapet samt havsmiljön. Bestämmelserna bör kunna användas för att bevara ett visst önskvärt tillstånd i naturen, till exempel ett fjäll- och hedlandskap eller ett öppet odlingslandskap. Vid bedömningen huruvida särskilda åtgärder behövs för nämnda ändamål bör hänsyn tas till naturmiljöns betydelse för friluftslivet (prop. 1974:166 s.98 - 99).

Kulturmiljöer som bör innefattas i begreppet naturmiljö i 12:6 MB är till exempel kulturpräglade naturmiljöer som odlingslandskap. Däremot bör kulturmiljöer som inte samtidigt är en naturmiljö inte omfattas, såsom bebyggelsemiljöer i tätorter.

Verksamheter eller åtgärder som kan påverka naturmiljön i skyddade områden, till exempel naturreservat, är inte undantagna från anmälningskyldighet. Det kan ha betydelse för verksamheter som inte är reglerade i skyddsföreskrifterna för området.

### 3.2 Verksamhet eller åtgärd och dess påverkan på naturmiljön

En typisk *verksamhet eller åtgärd* enligt 12:6 MB tar mark i anspråk eller orsakar ändringar eller skador på naturmiljön genom användning av mark eller vatten eller genom något slag av fysiskt påverkan. En sådan verksamhet eller åtgärd kan ofta ha karaktären av ett nyttiggörande av marken. I förarbetena till miljöbalken sägs att begreppen verksamhet och åtgärd i samrådsparagrafen innefattar huvudsakligen det som i naturvårdslagens motsvarande paragraf kallas arbetsföretag (prop. 1997:98:45, del 1 s. 382).

Den *påverkan på naturmiljön* - alltså väsentlig ändring eller skada enligt lagtexten - som avses, sker vanligtvis främst genom ett fysiskt ingrepp eller ianspråktagande av mark eller vatten. Exempel på detta är grävning, utfyllnad, avverkning eller avbaning av vegetation och uppförande av byggnader eller anläggningar. I verkningarna för naturmiljön från en sådan verksamhet kan under vissa förutsättningar även innefattas förorening genom till exempel utsläpp av ämnen till mark eller vatten. Ett exempel kan vara grumling

av ett vattendrag som kan uppstå vid ett grävningsarbete. Påverkan på naturmiljön kan även vara störningar på djurlivet eller slitage på naturen som orsakas av exempelvis organiserat friluftsliv.

Verksamheter och åtgärder enligt 12:6 MB kan röra sig om allt från en enstaka åtgärd som sker en gång till en verksamhet som pågår under lång tid. I förarbetena till miljöbalken nämns flera typer av åtgärder som kan vara motiverade att anmäla för samråd, bland andra större schaktningar, upptagande av ledningsgator, uppförande av master och organiserat friluftsliv (prop. 1997/98:45, del 2, s. 150). Bland andra verksamheter och åtgärder som vanligtvis bör komma ifråga för samrådsanmälan kan nämnas husbehovstäckor, luft- och markledning, enskilda vägar, ny energiskogsodling samt utförande av större anläggningar. Verksamheter och åtgärder kan gälla både pågående markanvändning (till exempel jordbruk eller skogsbruk) eller ändrad markanvändning.

Se vidare avsnitt 7 för mera detaljerade kommentarer kring anmälningskyldigheten för vissa olika verksamheter. Frågan om bedömningen av om verksamheten kan komma att väsentligt ändra naturmiljön behandlas vidare i avsnitt 5.2.

## 4. Verksamhetsutövarens ansvar

### 4.1 Verksamhetsutövaren är ansvarig för att anmälan sker

Den som planerar eller utför en verksamhet eller åtgärd – i fortsättningen kallad verksamhetsutövaren - är i första hand den som är ansvarig för att anmälan för samråd sker enligt 12:6 MB. Det är denne som har att bedöma om verksamheten eller åtgärden kan medföra väsentlig ändring av naturmiljön när det gäller den allmänna anmälningsskyldigheten. Verksamhetsutövaren ska också hålla sig informerad om det i berört område råder särskild anmälningsskyldighet – anmälningsplikt genom föreskrifter för särskilda verksamheter enligt 12:6 andra stycket MB.

Anmälningskyldighet enligt 12:6 MB gäller även om verksamheten eller åtgärden prövats i annan lag. Undantag finns enbart för en verksamhet eller åtgärd som är anmälnings- eller tillståndspliktig enligt andra bestämmelser i miljöbalken, se avsnitt 5.3.

### 4.2 Vem är verksamhetsutövare?

Verksamhetsutövare är den eller de juridiska (företag, organisation etc.) eller fysiska personer som ansvarar för en verksamhet eller del av en sådan. Vem som äger marken där verksamheten bedrivs har i princip ingen betydelse. När det gäller uppdragsförhållanden kan ofta huvudmannen – uppdragsgivaren - för en verksamhet eller en åtgärd anses som verksamhetsutövare. Det hindrar inte att uppdragstagaren som regel har ett självständigt ansvar för sin verksamhet och också kan vara att anse som verksamhetsutövare.

För ytterligare vägledning kring frågan om verksamhetsutövare hänvisas till Naturvårdsverkets handbok om operativ tillsyn.

### 4.3 Verksamhetsutövaren ansvarar för att verksamheten bedrivs i enlighet med hänsynsreglerna

De grundläggande bestämmelserna i miljöbalken, bland annat balkens mål i 1:a kapitlet och hänsynsreglerna i 2:a kapitlet, riktar sig till alla som bedriver eller avser att bedriva en verksamhet eller vidta en åtgärd som kan medföra skada eller olägenhet för miljön. Det gäller även den som planerar en verksamhet eller åtgärd som omfattas av anmälningskyldighet enligt 12:6 MB.

I miljöbalkens målkapitel (1 kap.) sägs bland annat att balken ska tillämpas så att

- människors hälsa och miljön skyddas mot skador och olägenheter oavsett om dessa orsakas av föroreningen eller annan påverkan,
- värdefulla natur- och kulturmiljöer skyddas och vårdas,
- den biologiska mångfalden bevaras,
- mark, vatten och fysisk miljö i övrigt används så att en från ekologisk, social, kulturell och samhällsekonomisk synpunkt långsiktigt god hushållning tryggas, och
- återanvändning och återvinning liksom annan hushållning med material, råvaror och energi främjas så att ett kretslopp uppnås.

En verksamhetsutövare är också skyldig att följa de allmänna hänsynsreglerna i 2 kapitlet. När det gäller verksamhet enligt 12:6 MB bör då särskilt följande bestämmelser uppmärksammas:

- Bevisbörderegeln i 2:1 MB
- Kunskapskravet i 2:2 MB
- Försiktighetsprincipen i 2:3 MB
- Lokaliseringsprincipen i 2:4 MB

För andra delar av verksamheten kan andra av hänsynsreglerna vara tillämpliga. Det är verksamhetsutövaren som själv ska se till att hänsynsreglerna tillämpas och det gäller självfallet såväl den del av verksamheten där anmälan för samråd är aktuell som de delar som kan finnas därutöver.

#### **4.4 Verksamhetsutövarens egenkontroll**

Syftet med egenkontrollen är i huvudsak att identifiera de krav som följer av miljöbalken, att genomdriva dessa och att i viss utsträckning dokumentera efterlevnaden av dem. Miljöbalken lägger huvudansvaret på den som bedriver en verksamhet eller vidtar en åtgärd att av sig själv följa balkens regler och de beslut som myndigheterna fattat. Bestämmelserna om egenkontroll finns i 26:19 MB.

För yrkesmässig verksamhet eller åtgärd som fordrar anmälan enligt 12:6 MB gäller förordningen om verksamhetsutövares egenkontroll.

En verksamhet eller åtgärd enligt 12:6 MB är ofta av det slaget att den pågår under en begränsad period. Därmed blir egenkontrollen ofta begränsad till att gälla under planeringen och utförande av den aktuella verksamheten eller åtgärden. Ibland pågår dock verksamhet enligt 12:6 MB under en längre tid (t.ex. husbehovstäkt och organiserad friluftslivsverksamhet) eller också kan verkningarna i naturmiljön vara sådana att egenkontrollen behöver ske även sedan verksamheten har slutförts.

För ytterligare information om egenkontroll hänvisas till Naturvårdsverkets allmänna råd och handbok om egenkontroll.

## 5. Allmän anmälningsskyldighet – väsentlig ändring av naturmiljön

### 5.1 Verksamhetsutövarens bedömning om väsentlig ändring

De verksamheter eller åtgärder som ska anmälas för samråd enligt den allmänna anmälningsskyldigheten i 12:6 första stycket MB kan vara av vitt skilda slag och ha mycket olika verkningar i naturmiljön. I förarbetena till miljöbalken sägs bland annat följande:

*En verksamhet eller åtgärd kan utföras så att den får större eller mindre inverkan på naturmiljön. Det skall observeras att samrådsbestämmelsen i miljöbalken, på samma sätt som motsvarande bestämmelse i naturvårdslagen, innebär en skyldighet att anmäla den planerade verksamheten eller åtgärder för samråd, om det finns risk för väsentlig ändring av naturmiljön. Den som avser att påbörja verksamheten eller åtgärden bör därför alltid pröva, om det som planeras är så ingripande för naturmiljön att det ska anmälas för samråd. --- I tveksamma fall bör alltså samråd ske även om verksamhetsutövaren själv anser att ändringen av naturmiljön inte är till skada (prop. 1997/98:45, del 2, s. 150).*

Det är alltså verksamhetsutövaren som i första hand måste ta ställning till om den planerade verksamheten är en ändring av sådan betydelse för naturmiljön att den ska anmälas för samråd. Verksamhetsutövaren måste bland annat skaffa sig kunskap om verksamhetens eller åtgärdens förväntade konsekvenser för miljön. Vidare bör han ta reda på om naturmiljön är särskilt känslig i det aktuella området.

Om verksamhetsutövaren är tveksam till om anmälningsskyldighet gäller i ett visst fall bör han ändå överväga att göra en anmälan för samråd. Han kan underhand överlägga med tillsynsmyndigheten för att få ett besked om myndighetens inställning till om anmälan behövs.

Om anmälan inte gjorts fastän verksamheten eller åtgärden är sådan att anmälningsskyldighet föreligger kan tillsynsmyndigheten ändå förelägga verksamhetsutövaren om försiktighetsmått eller till och med förbjuda verksamheten, se vidare avsnitt 11.2. Att inte anmäla en anmälningspliktig verksamhet är dessutom straffbelagt (29:4 MB).

### 5.2 Begreppet väsentlig ändring

Vad som kan vara väsentlig ändring av naturmiljön måste avgöras från fall till fall. Enligt lagtexten är en åtgärd samrådspliktig redan om den kan komma att *väsentligt ändra* naturmiljön. Någon risk för skada krävs således inte för att en anmälan om samråd ska göras.

#### **AR till 12. kap. 6 § första stycket MB**

Vid bedömningen av vad som är en väsentlig ändring av naturmiljön bör beaktas dels områdets karaktär och känslighet, dels åtgärden som sådan och dess inverkan på naturmiljön. I ett område med dokumenterat höga natur- eller kulturmiljövärden eller i ett område som annars är känsligt kan även en förhållandevis liten åtgärd innebära väsentlig ändring av naturmiljön. Påverkan på arter och livsmiljöer bör vägas in i bedömningen av vad som utgör en väsentlig ändring.

Ändringen av naturmiljön måste dock vara av någon dignitet för att anmälan för samråd ska komma i fråga. Rent försumbara ingrepp bör således inte anmälas för samråd.

Även om en väsentlig ändring av naturmiljön kan anses vara positiv måste anmälan för samråd göras. Ett exempel är restaurering av en fågelsjö (om åtgärden inte kräver tillstånd som vattenverksamhet). Skador eller olägenheter kan naturligtvis också uppkomma i verksamheter som görs av naturvårdsskäl.

Exempel på verksamheter som brukar anses innebära samrådspliktig ändring av naturmiljön ges i avsnitt 3.2. Mera utförliga kommentarer till olika verksamheter ges i kapitel 7.

### **5.3 Ärenden som prövas enligt andra bestämmelser i miljöbalken**

Enligt 12:6 första stycket MB gäller inte den allmänna anmälningsskyldigheten verksamheter och åtgärder som omfattas av tillstånds- eller anmälningsplikt enligt andra bestämmelser i balken. Frågor som rör hänsyn till naturmiljön tas i dessa fall upp inom ramen för dessa ärenden.

Det bör uppmärksammas att verksamhet eller åtgärd som kräver *dispens* enligt miljöbalken *inte* har undantagits från anmälningsskyldigheten enligt 12:6 MB. Vissa ärenden som prövas som dispenser kan således också behöva bedömas enligt 12:6 MB. En dispensprövning kan avse betydligt snävare skyddsmotiv än vad som gäller för anmälan för samråd enligt 12:6 MB, det vill säga skyddet av naturmiljön i sin helhet.

## 6. Särskild anmälningsskyldighet

### 6.1 Vid särskild anmälningsskyldighet ska anmälan alltid ske

Som tidigare nämnts ska anmälan alltid göras för vissa verksamheter och åtgärder där anmälningsskyldighet särskilt föreskrivits enligt 12:6 andra stycket MB – *särskild anmälningsskyldighet*. Den som avser att utföra verksamheten ska då inte bedöma om den väsentligt ändrar naturmiljön. Anmälan ska alltid ske.

Har särskild anmälningsskyldighet föreskrivits gäller den *även* om verksamheten eller åtgärden är tillstånds- eller anmälningspliktig enligt andra bestämmelser i balken till skillnad från den allmänna anmälningsskyldigheten.

### 6.2 Regeringens föreskrifter om särskild anmälningsskyldighet

Regeringen har föreskrivit att anmälan för samråd ska vara obligatorisk för vissa särskilt angivna verksamheter.

#### Skoterleder

Innan en allmän skoterled eller annan anläggning för skotertrafik anläggs utanför detaljpanelagt område ska anmälan för samråd göras. Undantagna är skoterleder som omfattas av förordningen (1997:716) om statsbidrag till anläggande av allmän skoterled m.m. (7a § FTS).

#### Undersökningsarbete enligt minerallagen i vissa fjällområden

Innan undersökningsarbete enligt minerallagen (1991:45) bedrivs inom ett område som avses i 4 kap. 5 § MB (de s.k. obrutna fjällområdena) ska anmälan för samråd göras (7b § FTS). De obrutna fjällområdena enligt 4 kap. 5 § miljöbalken är i sin helhet är av riksintresse enligt 4:1 MB.

Innan undersökningsarbeten utförs i områden som avses i 4 kap. 5 § miljöbalken krävs också länsstyrelsens medgivande enligt 3 kap. 6 § minerallagen.

#### Renstängsel m.m.

Innan renstängsel eller annan fast anläggning för renskötseln anordnas ska anmälan för samråd göras (7c § FTS).

### 6.3 Regionala föreskrifter om särskild anmälningsskyldighet

Enligt 7 § FTS får länsstyrelsen och skogsvårdsstyrelsen föreskriva om anmälningsskyldighet för samråd för vissa slag av verksamheter eller åtgärder som kan medföra skada på naturmiljön.

Anmälningsskyldighet kan föreskrivas för vissa preciserade verksamheter eller åtgärder i hela länet eller delar av länet. Ofta beslutas om obligatorisk anmälningsskyldighet för mindre områden än hela länet och som är geografiskt avgränsade. Dessa brukar benämnas *samrådsområden*. Inom sådana områden ska särskilda slag av verksamheter och åtgärder alltid anmälas för samråd enligt 12:6 MB.



Skogsvårdsstyrelsens föreskrifter om anmälningskyldighet kan endast gälla skogsbruksåtgärder på mark som omfattas av skogsvårdslagen.

Länsstyrelsens föreskrifter om anmälningskyldighet kan gälla alla verksamheter och åtgärder som inte är skogsbruksåtgärder. Även skogsmark kan omfattas men då inte skogsbruksåtgärder. Till exempel kan länsstyrelsen föreskriva om anmälningskyldighet för att uppföra master i hela länet. Master är ingen skogsbruksåtgärd. Anmälningskyldigheten kan alltså gälla både skogsmark och annan mark.

Länsstyrelsen eller skogsvårdsstyrelsen kan ge upplysning om vilka regionala bestämmelser för särskild anmälningskyldighet som gäller. Regionala bestämmelser kungörs i länets författningssamling. Myndigheterna bör tillhandahålla lättillgänglig information om regionala samrådsbestämmelser.

Om utfärdande av föreskrifter om särskild anmälningskyldighet, se avsnitt 16.

## 7. Kommentarer kring den allmänna anmälningsskyldigheten för olika slag av verksamheter

Följande kommentarer till olika verksamheter och åtgärder gäller vad som normalt bör anmälas för samråd enligt den *allmänna anmälningsskyldigheten* i 12:6 första stycket MB, det vill säga verksamheter och åtgärder som kan komma att väsentligt ändra naturmiljön.

Kommentarerna gäller vissa vanligt förekommande verksamheter och åtgärder. Avsnittet är således *inte* en komplett förteckning över alla åtgärder som behöver anmälas för samråd. *Verksamhetsutövaren måste alltid göra en egen bedömning av om en verksamhet eller åtgärd ska anmälas.*

Synen på vad som är väsentlig ändring av naturmiljön kan variera i olika delar av landet, bland annat beroende på att naturmiljön varierar i olika regioner. Verksamhetsutövare kan få upplysningar om detta från respektive tillsynsmyndighet.

Som nämnts tidigare gäller anmälningsskyldighet enligt 12:6 första stycket MB inte verksamheter och åtgärder för vilka anmälan eller tillståndsprövning sker enligt andra bestämmelser i miljöbalken.

### 7.1 Exempel på verksamheter och åtgärder som normalt medför väsentlig ändring och som därför bör anmälas för samråd

#### **AR till 12 kap. 6 § första stycket MB Luft- och markledningar, vattenkablar**

Nya luftledningar, markledningar och vattenkablar för starkström, tele- och datatrafik med mera och ändringar av befintliga ledningar bör anmälas för samråd enligt 12:6 MB. Ledningsdragning av mycket liten omfattning behöver inte anmälas om inte naturmiljön är särskilt känslig.

Vad gäller samrådsanmälan vid ansökan om linjekoncession för starkströmsledning enligt ellagen (1997:857), se avsnitt 7.3.

#### **AR till 12 kap. 6 § första stycket MB Rörledningar**

Nya rörledningar och större ändringar av rörledningar för till exempel vatten och avlopp, fjärrvärme, naturgas eller andra bränslen bör anmälas för samråd enligt 12:6 MB. Ledningar av mycket liten omfattning behöver inte anmälas om inte naturmiljön är särskilt känslig.

När det gäller samrådsanmälan vid ansökan om koncession enligt lagen (1978:160) om vissa rörledningar samt naturgaslagen (2000:599), se avsnitt 7.3.

**AR till 12 kap. 6 § första stycket MB**

**Master för telefoni, radio m.m**

Fristående master bör anmälas för samråd enligt 12:6 MB. Samråd enligt 12:6 bör ske även om bygglovprövning sker.

**AR till 12 kap. 6 § första stycket MB**

**Vindkraftverk**

Vindkraftverk eller grupp av sådana med en uteffekt mindre än 125 kW (ej anmälnings- eller tillståndspliktiga enligt 9 kap. MB) och som är så placerade att landskapsbild eller annan naturmiljö kan påverkas bör anmälas för samråd enligt 12:6 MB. Mycket små anläggningar på eller invid byggnader bör inte anmälas.

**AR till 12 kap. 6 § första stycket MB**

**Golfbanor, skidbackar, campingplatser och liknande anläggningar om inte detaljplan upprättats**

Golfbanor, skidbackar, campingplatser, skidliftar, linbanor, temaparker och liknande ytkrävande verksamhet bör anmälas för samråd enligt 12:6 MB.

Ofta upprättas en detaljplan innan större anläggningar av detta slag kommer till stånd. Om samrådsanmälan vid detaljplan, se avsnitt 7.3. Beträffande MKB, se avsnitt 9.3.

**AR till 12 kap. 6 § första stycket MB**

**Enskilda vägar**

Anläggning och ändring av enskilda vägar utanför tätbebyggt område bör anmälas för samråd enligt 12:6 MB om inte åtgärden är av mindre omfattning. Kortare tillfartsväg till bostad och liknande behöver inte anmälas om inte naturmiljön är särskilt känslig.

Skogsbilvägar skall anmälas till skogsvårdsstyrelsen, övriga vägar till länsstyrelsen. Det erinras vidare om att markavvattningsbestämmelserna i 11 kap. MB kan vara tillämpliga på dikningar som utförs i samband med vägbyggnad.

**AR till 12 kap. 6 § första stycket MB**

**Husbehovstäkter**

Täkt av berg, sten, grus, sand, lera, jord, torv eller andra jordarter för markägarens husbehov kräver normalt inte tillstånd för täkt enligt 12:1 MB och bör istället anmälas för samråd enligt 12:6 MB. Husbehovstäkt av mycket liten omfattning behöver inte anmälas om inte naturmiljön är särskilt känslig.

Observera att länsstyrelsen även kan föreskriva om tillståndsplikt enligt 12:1 MB för vissa husbehovstäkter.

**AR till 12 kap. 6 § första stycket MB**

**Utfyllnad av mark**

Större utfyllnader på naturmark men också mindre fyllning av mark i känsliga naturmiljöer, till exempel våtmarker och raviner, bör anmälas för samråd enligt 12:6 MB.

Observera att anmälan enligt 9 kap. MB kan behöva ske. En sådan anmälan ersätter då samrådsanmälan. Även *upplag* av massor som inte är anmälnings- eller tillståndspliktiga enligt 9 kap. MB kan omfattas av anmälningsskyldigheten enligt 12:6 MB. För ytterligare vägledning om deponering och upplag, se Naturvårdsverkets allmänna råd 99:1, Läsanvisningar till förteckning över miljöfarliga verksamheter.

**AR till 12 kap. 6 § första stycket MB**

**Undersökning enligt minerallagen**

Undersökningsarbeten med undersökningstillstånd enligt minerallagen (1991:45) och som innebär ingrepp i naturmiljön, t.ex. arbetsvägar, avbaning av vegetation, borring eller skogsavverkning, bör anmälas för samråd enligt 12:6 MB.

Särskild anmälningsskyldighet råder i vissa fjällområden, se avsnitt 6.2.

**AR till 12 kap. 6 § första stycket MB**

**Anläggande av dammar, viltvatten och andra våtmarker**

Anläggande eller större ändringar av dammar, viltvatten och andra våtmarker som inte är tillståndspliktig vattenverksamhet enligt 11 kap. MB bör anmälas för samråd enligt 12:6 MB.

Observera att en anmälan för samråd enligt 12:6 MB inte befriar verksamhetsutövaren från en eventuell skyldighet att söka tillstånd för vattenverksamhet enligt 11 kap MB.

I vissa fall sker täkt av till exempel matjord innan en våtmark anläggs. Det erinras om att det för täkt av bland annat matjord krävs tillstånd enligt 12:1 MB om den inte sker för husbehov.

**AR till 12 kap. 6 § första stycket MB**

**Kulvertering av vattendrag**

Kulvertering av vattendrag som inte tillståndsprövas som vattenverksamhet enligt 11 kap. MB bör anmälas för samråd enligt 12:6 MB.

Observera att öppna diken i jordbruksmark omfattas av biotopskyddsbestämmelserna i 7 kap. 11 § MB och att igenläggning, kulvertering eller täckdikning då är förbjuden. Vad gäller ny täckdikning av jordbruksmark, se 11 kap. 13 § MB.

**AR till 12 kap. 6 § första stycket MB**

**Muddring, upplag av muddermassor**

Muddring som inte är tillståndspliktig vattenverksamhet enligt 11 kap. MB bör anmälas för samråd enligt 12:6 MB. Muddring av mycket liten omfattning behöver inte anmälas om inte naturmiljön är särskilt känslig.

Inom strandskyddsområde bör det normalt krävas en strandskyddsdispens för muddring. Observera att en anmälan för samråd enligt 12:6 MB inte befriar verksamhetsutövaren från en eventuell skyldighet att söka tillstånd för vattenverksamhet enligt 11 kap. MB.

**AR till 12 kap. 6 § första stycket MB**

Upplag av muddermassor som inte är anmälnings- eller tillståndspliktiga enligt 9 kap. MB bör anmälas för samråd enligt 12:6 MB. Upplag av mycket liten omfattning behöver inte anmälas om inte naturmiljön är särskilt känslig.

Upplag eller deponering av muddermassor på land kräver vanligtvis anmälan och ibland tillstånd enligt 9 kap. MB. Dumpning av muddermassor till havs kräver därutöver särskild prövning enligt 15 kap. MB.

**AR till 12 kap. 6 § första stycket MB**

**Rensning av vegetation i sjöar och vattendrag, dikesrensning**

Rensning, bland annat av vegetation i sjöar och vattendrag, bör anmälas för samråd enligt 12:6 MB såvida inte åtgärden sker enligt ett tillstånd för vattenverksamhet enligt 11 kap. eller anmäls enligt 11:15 tredje stycket MB. Rensning av mycket liten omfattning behöver inte anmälas om inte naturmiljön är särskilt känslig.

Rensning för att bibehålla vattnets djup eller läge får enligt 11:15 MB utföras utan tillstånd. Sådana rensningar kan behöva anmälas för samråd enligt 12:6 MB. Om rensningen sker enligt ett tidigare lämnat tillstånd bör dock 12:6-anmälan inte göras. Om fisket kan skadas *ska* anmälan istället göras enligt 11:15 tredje stycket MB. Om ett nytt naturtillstånd i har inträtt krävs normalt nytt tillstånd för åtgärden (prop. 1997:98:45 del 2 s. 137).

**AR till 12 kap. 6 § första stycket MB**

**Energiskogsodling m.m.**

Ny energiskogsodling på jordbruksmark bör anmälas för samråd enligt 12:6 MB. Detsamma bör gälla för anläggning av odlingar av andra grödor av vedväxter som julgranar, parkträd och pyntegrönt eller för fröplantager och liknande.

**AR till 12 kap. 6 § första stycket MB**

**Skogsplantering på jordbruksmark**

Skogsplantering på jordbruksmark måste föregås av en anmälan om nedläggning av jordbruksmark enligt 12:9 MB. Se avsnitt 7.4.

**AR till 12 kap. 6 § första stycket MB**

**Borttagande av brukningshinder m.m.**

Borttagande av brukningshinder med mera i jordbrukslandskapet som är tillåtna enligt undantagsbestämmelsen i jordbruksverkets föreskrifter (SJVFS 1999:119) om natur- och kulturvärden i jordbruket bör anmälas för samråd enligt 12:6 MB.

Jordbruksverkets föreskrifter om natur- och kulturvärden i jordbruket förbjuder bland annat borttagande av vissa brukningshinder i jordbrukslandskapet som har värde för kulturhistoria eller naturvård såsom brukningsvägar, åkerrenar och hägnadsrester. Träd och buskar i odlingslandskapet som har kulturhistoriska värden eller naturvärden får heller inte skadas. Gödslings av naturbetesmarker är förbjuden eftersom åtgärden skadar den hävdbetingade floran. Enligt jordbruksverkets föreskrifter finns dock en undantagsregel från förbuden. En annars förbjuden åtgärd får genomföras om den är nödvändig för att jordbruket *ska* kunna bedrivas utan att pågående markanvändning avsevärt försvåras.

Det erinras om att biotopskydd enligt 7:11 MB gäller för vissa andra miljöer i jordbrukslandskapet, bland annat alléer, odlingsrösen, småvatten och våtmarker samt åkerholmar.

## 7.2 Exempel på verksamheter och åtgärder som kan medföra väsentlig ändring och som bör anmälas i vissa fall

### **AR till 12 kap. 6 § första stycket MB**

#### **Bygglovpliktiga byggnader m.m**

Byggnader och anläggningar utanför detaljplan och som bygglovprövas enligt plan- och bygglagen (1987:10) kan ibland anses ändra naturmiljön, så att anmälan för samråd bör ske enligt 12:6 MB.

Exempel på sådant som i vissa fall kan behöva anmälas är mycket stora eller höga byggnader och anläggningar som kan ha betydande påverkan på landskapet eller naturmiljön, eller byggnader och anläggningar i känsliga naturområden eller områden med mycket känslig landskapsbild.

Vissa bygglovpliktiga *anläggningar* är behandlade i avsnitt 7.1.

Om samrådsanmälan vid detaljplan, se avsnitt 7.3.

### **AR till 12 kap. 6 § första stycket MB**

#### **Ej bygglovpliktiga byggnader m.m.**

Byggnader och anläggningar som inte bygglovprövas, t.ex. byggnader för de areella näringarna, kan ibland anses ändra naturmiljön så att anmälan för samråd bör ske enligt 12:6 MB.

Exempel på sådant som i vissa fall kan behöva anmälas är mycket stora eller höga byggnader och anläggningar som kan ha betydande påverkan på landskapet eller naturmiljön eller byggnader och anläggningar i känsliga naturområden eller områden med mycket känslig landskapsbild.

Exempel är också vissa byggnader och anläggningar inom strandskyddsområde som inte kräver strandskyddsdispens.

### **Skogsbruk**

Andra skogsbruksåtgärder än de som anges i 6 § FTS kan behöva anmälas för samråd. Inom detta område är Skogsvårdsstyrelsen tillsynsmyndighet och Skogsstyrelsen har rollen som tillsynsvägladande myndighet. Skogsvårdsstyrelsen kan ge upplysningar om vilka åtgärder som kan behöva anmälas. Se också avsnitt 7.4.

### **AR till 12 kap. 6 § första stycket MB**

#### **Anläggning av vandringsleder, cykelleder och ridstigar i känslig natur**

Anläggning av vandringsleder, cykelleder, ridstigar m.m. i områden med höga naturvärden eller terräng som är känslig för skador bör anmälas för samråd enligt 12:6 MB. Känslig terräng kan exempelvis vara områden med känslig vegetation, tunt jordtäckte eller erosionskänslig mark. Exempel är hållmarker, flygsanddyner och våtmarker.

### **AR till 12 kap. 6 § första stycket MB**

#### **Naturbaserad turistverksamhet**

Omfattande turistverksamhet i naturen eller turistverksamhet i särskilt känsliga områden bör anmälas för samråd enligt 12:6 MB.

Exempel på verksamhet som kan komma ifråga för anmälan är omfattande kanotuthyrning i ett begränsat område.

Observera att samrådet rör frågor som har att göra med verksamhetens eventuella påverkan på naturmiljön och inte på enskilda intressen, till exempel markägarens intresse

om någon utomstående använder dennes mark för turistverksamhet eller andra aktiviteter. Dessa frågor utvecklas i förarbetena till miljöbalken, se prop. 1997/98:45 s. 302 ff.

**AR till 12 kap. 6 § första stycket MB**

**Större tävlingar, organiserat friluftsliv och lägerverksamhet**

Tävlingar, organiserat friluftsliv och lägerverksamhet som berör naturmark och där arrangemangen antingen är mycket stora, störande eller berör känslig natur bör anmälas för samråd enligt 12:6 MB. Exempel kan vara stora orienteringstävlingar, motorbåttävlingar och stora lägerarrangemang.

## 7.3 Verksamheter och åtgärder som prövas enligt vissa andra lagar

Verksamheter och åtgärder som prövas enligt annan lag undantas inte från anmälnings-skyldigheten i 12:6 MB. Onödig "dubbelhantering" av samma verksamhet bör dock så långt möjligt undvikas.

**AR till 12 kap. 6 § första stycket MB**

Om tillsynsmyndigheten för 12:6 MB blivit underrättad om en planerad verksamhet eller åtgärd som kräver anmälan för samråd och underrättelsen sker i samband med handläggningen enligt annan lag, bör det kunna anses som att anmälnings-skyldigheten enligt 12:6 MB är uppfylld. Det förutsätter dock att formkraven i 8 § FTS för en 12:6-anmälan uppfylls.

Att tillsynsmyndigheten i sin handläggning bör samordna samråd enligt annan lag med eventuella samråd enligt 12:6 MB framgår av avsnitt 10.3.

Observera att en särskild anmälan för samråd kan behöva ske för följdverksamheter som inte omfattas av prövningen enligt en annan lag, se särskilt avsnitt nedan.

**AR till 12 kap. 6 § första stycket MB**

Verksamheter och åtgärder som prövas enligt annan lag och där 12:6 MB samtidigt kan vara tillämplig är exempelvis:

**Genomförande av en detaljplan**

Åtgärder, t.ex. byggnation, i område som omfattas av detaljplan enligt plan- och bygglagen (1987:10) och som syftar till att genomföra detaljplanen.

**Byggande av allmän väg enligt väglagen**

Byggande av väg, dvs. anläggning av ny väg, omläggning av väg i ny sträckning samt ombyggnad av väg enligt arbetsplan som beslutats enligt väglagen (1971:948).

**Järnväg enligt lagen om anläggande av järnväg**

Järnväg som byggs enligt järnvägsplan som beslutats enligt lagen (1995:1649) om byggande av järnväg.

**Elledning med linjekoncession enligt ellagen**

Elektrisk starkströmsledning som anläggs enligt en nätkoncession för linje som beslutats enligt ellagen (1997:857).

**Rörledning enligt rörledningslagen, naturgasledning enligt naturgaslagen**

Rörledning för transport av fjärrvärme eller råolja m.fl. bränslen, som anläggs med koncession enligt lagen (1978:160) om vissa rörledningar.

Naturgasledning som anläggs med koncession enligt naturgaslagen (2000:599).

#### **Torvbrytning m.m.**

Undersökning eller brytning av torvfyndigheter för energiändamål som har undersökningskoncession eller brytningskoncession enligt lagen (1985:620) om vissa torvfyndigheter.

#### **Bearbetning av mineralfyndigheter enligt minerallagen**

Bearbetning av fyndigheter enligt koncession som beslutats enligt minerallagen (1991:45) om det inte krävs tillstånd enligt 9 kap. MB.

*Undersökning* enligt minerallagen kan behöva anmälas för samråd i särskild ordning, se avsnitt 7.1.

#### **Samrådsanmälan av följdverksamhet**

Med följdverksamhet menas här sådan verksamhet som har anknytning till en verksamhet eller åtgärd som prövats i särskild ordning, men inte ingår i den ursprungliga prövningen. Eftersom sådana följdverksamheter inte har behandlats i den ursprungliga prövningen kan de behöva anmälas för samråd enligt 12:6 MB i särskild ordning om naturmiljön kan komma att ändras väsentligt.

Det är inte ovanligt att följdarbeten uppkommer till vissa verksamheter som prövats enligt annan lag. Det kan exempelvis vara anläggande av arbetsvägar eller behov av upplag av massor vid anläggande av en väg. Det kan röra sig om såväl tillfälliga som varaktiga åtgärder.

Om en följdverksamhet är anmälnings- eller tillståndspliktig enligt andra bestämmelser i miljöbalken behövs ingen anmälan enligt 12:6 MB.

### **7.4 Verksamheter och åtgärder där anmälningskyldigheten är uppfylld genom annan anmälan**

För vissa verksamheter och åtgärder har regeringen föreskrivit att anmälningskyldigheten skall anses vara uppfylld genom en annan anmälan. Dessa behöver således inte särskilt anmälas för samråd enligt 12:6 MB.

#### **Avverkningsanmälan med mera enligt skogsvårdslagen**

Underrättelse till skogsvårdsstyrelsen enligt skogsvårdslagen om skogsavverkning, uttag av skogsbränsle eller viss dikning skall jämföras med anmälan för samråd enligt 12:6 MB (6 § FTS).

#### **Underrättelse om att ta jordbruksmark ur produktion**

Den som enligt gällande bestämmelser underrättat länsstyrelsen om att jordbruksmark skall tas ur jordbruksproduktion (12:9 MB) skall anses ha gjort en anmälan för samråd enligt 12:6 MB för det arbetsföretag som tar jordbruksmarken i anspråk (6 § FTS). Ofta är det i sådana fall aktuellt att anlägga skog.

Gällande bestämmelser utgörs av Statens Jordbruksverks föreskrifter (SJSF 1999:119) som meddelats med stöd av 3 § förordningen (1998:915) om miljöhänsyn i jordbruket. Särskilda bestämmelser gäller för en anmälan om att ta jordbruksmark ur produktion. Bland annat får marken tas ur jordbruksproduktion tidigast åtta månader efter det att anmälan gjorts till länsstyrelsen om inte länsstyrelsen medger något annat.



Det är inte ovanligt att täkt av matjord sker innan nedlagd åkermark skogplanteras. Det erinras om att det för täkt av bland annat matjord krävs tillstånd enligt 12:1 MB om den inte sker för husbehov.

## 8. Ansvariga myndigheter

### 8.1 Länsstyrelsen, skogsvårdsstyrelsen och generalläkaren är tillsynsmyndigheter

Anmälan för samråd ska ske hos tillsynsmyndigheten. Vilken myndighet som är tillsynsmyndighet regleras i detalj i 26 kap. 3 § MB och i tillsynsförordningens bilaga.

*Länsstyrelsen* är tillsynsmyndighet för alla samrådsärenden utom i de fall skogsvårdsstyrelsen eller generalläkaren är ansvarig. Länsstyrelsen kan överlåta tillsynen till en kommun, se nedanstående avsnitt.

*Skogsvårdsstyrelsen* är tillsynsmyndighet för samrådsärenden vad gäller verksamheter eller åtgärder som omfattas av skogsvårdslagen och som avser avverkning, hyggesbehandling, beståndsanläggning, beståndsvård, uttag av skogsbränsle, skogsbilvägar, skogsgödsling och skogsmarkskalkning eller andra skogsbruksåtgärder. Undantag gäller också här för verksamheter där generalläkaren är tillsynsmyndighet.

*Generalläkaren* är tillsynsmyndighet för samrådsärenden gällande verksamheter och åtgärder inom Försvarmakten, Fortifikationsverket, Försvarets materielverk och Försvarets radioanstalt.

### 8.2 Länsstyrelsen kan överlåta tillsynen till en kommun

Länsstyrelsen får överlåta ansvaret för samrådsärenden till en kommun (se 26:3 MB samt tillsynsförordningen). Även en kommun kan således vara tillsynsmyndighet för samrådsärenden och övertar då ansvaret från länsstyrelsen. Anmälan skall i de fallen göras hos kommunen istället för hos länsstyrelsen. Kommunen har ansvaret för att handlägga anmälningsärendena och besluta om eventuella förelägganden eller förbud eller att vidta andra åtgärder som kan vara befogade för att skydda naturmiljön. Överlåtelsen kan avse alla verksamheter och åtgärder eller vissa bestämda sådana.

Inför bedömningen av om tillsynsansvaret ska överlåtas eller ej skall länsstyrelsen bland annat beakta kommunens kompetens inom området (jfr. 7 och 11 §§ tillsynsförordningen). I Naturvårdsverkets allmänna råd och handbok om operativ tillsyn ges ytterligare rekommendationer och information om hur överlåtelse bör ske.

Skogsvårdsstyrelsen får inte överlåta sitt ansvar för samrådsärenden.

## 9. Anmälan för samråd

### 9.1 Innehållet i en anmälan för samråd

En anmälan för samråd ska vara skriftlig och åtföljas av en karta samt innehålla en beskrivning av den planerade verksamheten eller åtgärden. Dessutom skall anmälan innehålla uppgifter om fastighetsägare och nyttjanderättshavare som berörs (8 § FTS). Enligt 2:1 MB är verksamhetsutövaren också skyldig att visa att hänsynsreglerna i 2 kap. följs. Det gäller bland annat vilka skyddsåtgärder och begränsningar som planeras för att förebygga och motverka skada på naturmiljön. En anmälan skall också, i den utsträckning det behövs i det enskilda fallet, innehålla en miljökonsekvensbeskrivning (MKB) enligt 6 kap. miljöbalken. Om MKB, se avsnitt 9.3.

#### **AR till 8 § FTS**

Hur omfattande en anmälan skall vara bör bland annat avgöras av verksamhetens förväntade påverkan på naturmiljön, verksamhetens storlek samt det berörda områdets känslighet.

En anmälan om en relativt liten åtgärd i ett mindre område, såsom utfyllnad av mark i ett begränsat område eller anläggande av en mindre väg, kan ofta vara förhållandevis enkel och innehålla en kort beskrivning av vilka åtgärder som ska vidtas, en enkel skiss och en markering på en karta.

En anmälan om framdragande av en kabel eller luftledning genom en längre sträcka naturmark bör vara mera utförlig. I lokaliseringsfrågan bör till exempel verksamhetsutövaren redovisa underlag om naturmiljön med redovisning av värdefulla naturtyper och, om sådana berörs, vilka alternativa lokaliseringar som undersökts.

För en anmälan om en större husbehovstäkt som avses pågå i många år kan kraven ställas mycket högt. En utförlig redovisning av den planerade täkten krävs. En MKB bör ofta upprättas i ett sådant fall.

Tillsynsmyndigheten bör vid behov vägleda verksamhetsutövaren när det gäller innehållet i anmälan och det underlagsmaterial som krävs.

### 9.2 Komplettering av anmälan - annan prövning

#### **Bedömning av om anmälan är komplett**

#### **AR till 12 kap. 6 § MB**

När tillsynsmyndigheten får in en anmälan för samråd bör den först bedöma om anmälan är komplett och tillräcklig för att det ska gå att bedöma verksamhetens eller åtgärdens inverkan på naturmiljön och vilka anpassningar och skyddsåtgärder som kan vara aktuella.

Om anmälan inte är tillräcklig för tillsynsmyndighetens bedömning bör myndigheten begära in kompletteringar i form av kartor eller ytterligare beskrivning av den planerade verksamheten eller åtgärden.

Med stöd av 2:1 MB kan tillsynsmyndigheten begära att verksamhetsutövaren ska redogöra för hur relevanta delar av hänsynsreglerna uppfylls. I vissa fall kan en MKB krävas, se avsnitt 9.3.

Det är ofta angeläget att avgöra ärendet inom sexveckorsperioden (se nedan). Tiden är därmed ofta begränsad för att inhämta kompletterande uppgifter. När det är lämpligt kan därför kompletteringar inhämtas på telefon eller i samband med inspektion. Tillkommande uppgifter ska i sådana fall dokumenteras i ärendet genom exempelvis tjänsteanteckningar. Det är dock viktigt att påminna om att det är verksamhetsutövarens ansvar att se till att anmälan är komplett och att visa att hänsynsreglerna uppfylls.

Om det behövs kan tillsynsmyndigheten förelägga verksamhetsutövaren enligt 26:21 MB om att lämna de uppgifter och handlingar som behövs för handläggningen av ärendet.

### **Kontroll om verksamheten kräver annan prövning enligt miljöbalken**

#### **AR till 12 kap. 6 § MB**

Tillsynsmyndigheten bör kontrollera om ärendet borde prövas eller anmälas enligt någon annan bestämmelse i miljöbalken. Om så är fallet bör verksamhetsutövaren snarast underrättas om detta. Tillsynsmyndigheten bör då också underrätta annan berörd tillsynsmyndighet om det behövs.

Det händer att anmälningar kommer för verksamheter som kräver annan prövning enligt miljöbalken. När det gäller vattenverksamhet som anmäls för samråd men som bedöms vara tillståndspliktig, se också kommentarer i avsnitt 13.4.

## **9.3 Miljökonsekvensbeskrivning kan behövas i vissa fall**

### **När behövs MKB?**

Enligt 8 § FTS ska en anmälan för samråd, i den utsträckning det behövs i det enskilda fallet, innehålla en miljökonsekvensbeskrivning (MKB) enligt 6 kap. miljöbalken och förordningen (1998:905) om miljökonsekvensbeskrivningar.

Syftet med en miljökonsekvensbeskrivning är att ge ett bättre underlag för såväl verksamhetsutövarens som myndighetens bedömning av verksamheten och möjliggöra en samlad bedömning av en verksamhets inverkan på miljön, hälsan och hushållningen med naturresurser. Tyngdpunkten i en MKB i ett ärende enligt 12:6 MB bör vanligtvis ligga på konsekvenser för naturmiljön.

#### **AR till 8 § FTS**

Vid bedömningen av om en MKB behövs i ett ärende om anmälan för samråd enligt 12:6 MB bör det särskilt beaktas, om verksamheten eller åtgärden är omfattande, svårbedömd, av stort allmänt intresse eller berör områden där naturmiljön är särskilt känslig.

Tillsynsmyndigheten avgör när en MKB behövs i ett ärende enligt 12:6 MB. Krav på MKB bör ställas med urskiljning och endast när det är motiverat från miljösynpunkt. De flesta ärenden enligt 12:6 har en så begränsad miljöpåverkan att MKB inte bör vara aktuell. Emellertid kan också en mindre verksamhet eller åtgärd ha så stor miljöpåverkan att en MKB krävs.

Om tillsynsmyndigheten begär en miljökonsekvensbeskrivning inleds MKB-förfarandet enligt 6 kap. miljöbalken. Det innebär en särskild process som inledningsvis består i ett tidigt samråd med länsstyrelsen och enskilda som kan antas bli särskilt berörda. För ytterligare information och rekommendationer om MKB-förfarandet hänvisas till Naturvårdsverkets allmänna råd om miljökonsekvensbeskrivningar.

### **Beslut om MKB**

Tillsynsmyndighetens begäran om MKB bör göras i ett särskilt beslut. I detta sammanhang är det med tanke på sexveckorsregeln också ofta lämpligt att besluta om att verksamheten inte får påbörjas innan MKB:n lämnats in och tillsynsmyndigheten behandlat ärendet, se vidare avsnitt 9.4.

### **Krav på MKB för vissa verksamheter**

Det bör uppmärksammas att myndigheter enligt praxis från EG-domstolen är skyldiga att för vissa verksamheter och åtgärder, som i Sverige inte är tillståndspliktiga enligt MB, göra en bedömning av om dessa kan antas medföra betydande miljöpåverkan. Det gäller för temaparker, permanenta campingplatser, skidbackar, skidliftar och linbanor, fritidsbyar och hotellkomplex enligt MKB-direktivet (85/337/EEG). Det torde vara vanligt att sådana anläggningar anmäls för samråd och myndigheterna bör därför använda möjligheten enligt 8 § FTS att begära in en MKB.

## **9.4 Sexveckorsregeln**

### **Verksamheten får påbörjas sex veckor efter anmälan**

En verksamhet eller en åtgärd som ska anmälas för samråd får påbörjas tidigast sex veckor efter det att anmälan gjorts, om inte tillsynsmyndigheten medger något annat (12:6 tredje stycket MB). Denna bestämmelse ska ge tillsynsmyndigheten rimlig tid att fullfölja samrådsförfarandet och överväga vilka åtgärder som den anmälda verksamheten bör föranleda.

Sexveckorsperioden inleds i och med att anmälan görs, det vill säga har kommit in till myndigheten. Anmälan bör uppfylla formkraven i 8 § FTS för att den ska anses vara gjord, se avsnitt 9.1. Om anmälan har sådana brister att sexveckorsperioden inte kan anses ha inletts bör verksamhetsutövaren meddelas om detta samtidigt som tillsynsmyndigheten begär kompletteringar. Verksamhetsutövaren måste i sådana fall alltså komma in med komplettering av sin anmälan för att sexveckorsperioden ska inledas.

När sex veckor har gått kan verksamhetsutövaren påbörja verksamheten eller åtgärden med beaktande av de eventuella begränsningar och anpassningar som myndigheten beslutat. Har verksamheten förbjudits får den naturligtvis inte påbörjas.

Det finns inget krav att tillsynsmyndigheten avgör ett ärende innan sexveckorsperioden löper ut. Myndigheten bör dock handlägga ärendet inom den perioden om det är möjligt. Om myndigheten inte har avgjort ärendet inom sexveckorsperioden får verksamhetsutövaren ändå påbörja verksamheten. De krav på försiktighetsmått och skyddsåtgärder som följer av miljöbalkens hänsynsregler ska förstås alltid uppfyllas. Verksamhetsutövaren kan riskera att tillsynsmyndigheten senare ingriper med förelägganden och förbud om dessa regler inte följs.

Om tillsynsmyndigheten förutser att föreläggande eller förbud kan bli aktuellt, men inte hinner ta slutlig ställning till anmälan innan sexveckorsperioden löpt ut, bör myndigheten underrätta verksamhetsutövaren så att denne kan överväga om han ska invänta myndighetens avgörande.

Tillsynsmyndigheten ska medverka till att handläggningen sker så snabbt som möjligt, särskilt om det rör sig om enklare ärenden. I förarbetena till miljöbalken står bland annat följande:

*Samrådsmyndigheten ska naturligtvis kunna medge igångsättning av verksamheten så snart samrådsförfarandet ägt rum. Begär den som avser att utöva verksamheten formellt medgivande om att få sätta i gång verksamheten bör samrådsmyndigheten medverka till det i lämplig form t.ex. genom muntligt besked som dokumenteras i ärendehandlingarna eller i en formellt upprättad handling med beslut (prop. 1997/98:45, del 2, s. 151).*

Muntliga meddelanden om att verksamheten får påbörjas bör dokumenteras skriftligen genom till exempel en tjänsteanteckning eftersom det är straffbelagt att påbörja verksamheten innan sex veckor har gått. Skriftliga underrättelser rekommenderas, se avsnitt 10.4, 10.5 och 10.8.

#### **Om ytterligare tid behövs för ärendet**

Vissa ärenden kan ta lång tid att avgöra från tidpunkten då anmälan ges in till det att tillsynsmyndigheten kan besluta om eventuella skyddsåtgärder. Framför allt gäller det ärenden som kräver MKB, eftersom MKB-processen kan ta betydligt längre tid än sex veckor. Om ett ärende bedöms ta lång tid att avgöra beroende på att kompletteringar måste tillföras ärendet, till exempel en MKB, bör verksamhetsutövaren inte påbörja verksamheten om inte tillsynsmyndigheten anser att det går.

Om tillsynsmyndigheten vill säkerställa att verksamheten inte påbörjas medan ytterligare underlag begärs in bör myndigheten kunna förbjuda verksamheten med stöd av 26:9 MB om det finns skäl att befara att verksamheten inte är tillåtlig enligt MB:s regler. Av 2:1 MB följer att det är verksamhetsutövaren som ska visa att verksamheten är tillåtlig. Förutsättningen för ett beslut om att verksamheten inte får påbörjas är att tillsynsmyndigheten behöver ytterligare underlag, till exempel MKB, för att bedöma att hänsynsreglerna i 2 kap. MB uppfylls vad gäller skyddet av naturmiljön enligt 12:6 MB.

Vid anmälan om att ta jordbruksmark ur jordbruksproduktion gäller särskilda tidsgränser, se avsnitt 7.4 och 3 § förordningen om miljöhänsyn i jordbruket.

## 9.5 Synpunkter från andra myndigheter

Skogsvårdsstyrelsen skall ge länsstyrelsen tillfälle att yttra sig innan den fattar beslut i ett ärende om anmälan för samråd om det gäller skogsbilvägar, skogsgödsling eller skogsmarkskalkning (9 § FTS).

I andra samrådsärenden inhämtas vanligtvis inte några yttranden från andra myndigheter. Vid särskilt omfattande verksamheter eller där en annan myndighet uppenbart är berörd bör yttrande inhämtas från andra myndigheter eller överläggningar ske på lämpligt sätt. Detta bör då göras inom ramen för sexveckorsperioden. Ett exempel är åtgärder som anmälts för samråd och som också kräver bygglovprövning. I sådana fall är det lämpligt att tillsynsmyndigheten överlägger med kommunen.

I ärenden med risk för betydande miljöpåverkan är en MKB med miljökonsekvensbedömning aktuell. I samband med MKB-förfarandet enligt 6 kapitlet i miljöbalken ges i så fall bland annat andra myndigheter tillfälle att yttra sig.

När andra tillsynsmyndigheter enligt miljöbalken kan beröras av samma verksamhet kan samråd behöva ske med dessa.

Länsstyrelsen bör samråda med Naturvårdsverket innan den fattar ett beslut som kan medföra ekonomiska förpliktelser för staten genom ersättningsanspråk. Även detta bör göras inom ramen för sexveckorsperioden.

## 9.6 Samverkan med kulturmiljövården

Miljöbalken tar generell hänsyn till kulturmiljön genom bland annat balkens mål i 1 kap. 1 §. Begreppet naturmiljön i 12:6 MB kan i många fall omfatta också kulturmiljöer, se avsnitt 3.1.

När det gäller anmälan för samråd bör frågor som kan ha betydelse för kulturmiljön särskilt uppmärksammas. I förarbetena till miljöbalken anges att om tillsynsmyndigheten finner att en verksamhet eller åtgärd kan komma att skada också kulturvärden ska myndigheten självfallet underrätta den myndighet som ansvarar för kulturmiljöfrågor (prop. 1997/98:45, del 2, s. 151). I de flesta fall är detta länsstyrelsen.

En samrådsanmälan enligt 12:6 MB kan beröra en fast fornlämning som är skyddad enligt kulturminneslagen. I sådana fall bör länsstyrelsens kulturmiljöfunktion underrättas av tillsynsmyndigheten för samrådsärendet. Enligt 2 kap. 10 § kulturminneslagen bör den som avser att uppföra en byggnad eller en anläggning eller genomföra ett annat arbetsföretag i god tid ta reda på om någon fast fornlämning kan beröras av företaget och i så fall snarast samråda med länsstyrelsen.

Verksamheter eller åtgärder som anmäls enligt 12:6 MB kan också ha betydelse för andra kulturmiljövärden än fasta fornlämningar. En verksamhet kan till exempel innebära ett ingrepp i ett landskap med höga värden från kulturmiljösynpunkt. Tillsynsmyndigheten för 12:6 MB och myndigheten som ansvarar för kulturmiljöfrågor bör då samverka för att minimera skador och intrång.

# 10. Tillsynsmyndighetens handläggning av anmälan

## 10.1 Handlingsalternativ och prioritering

Efter att anmälan för samråd lämnats in och erforderliga kompletteringar skett kan tillsynsmyndigheten ta ställning i sak till ärendet. Ärendet kan komma att avgöras på flera olika sätt beroende på omständigheterna.

- Tillsynsmyndigheten har ingen erinran. Verksamheten eller åtgärden kan påbörjas efter sex veckor, eller tidigare om myndigheten medger det. Tillsynsmyndigheten bör underrätta verksamhetsutövaren.
- Tillsynsmyndigheten verkar genom rådgivning eller i en dialog med verksamhetsutövaren för att negativ påverkan på naturmiljön minimeras.
- Myndigheten förelägger verksamhetsutövaren om försiktighetsmått eller begränsningar av verksamheten eller meddelar förbud.
- Andra skyddsåtgärder tas upp, till exempel frågan om att bilda ett naturreservat.

Tillsynsmyndigheten har möjlighet att prioritera var man lägger sina resurser, till exempel vad gäller särskilda verksamhetstyper eller verksamheter i särskilda områden. Det är lämpligt att frågor om prioritering behandlas i den tillsynsplanering som myndigheten ska göra enligt tillsynsförordningen.

Naturvårdsverkets allmänna råd och handbok om operativ tillsyn ger ytterligare vägledning till valet mellan olika handlingsalternativ i tillsynsärenden och till regelverket i tillsynsärenden.

## 10.2 Bedömningen av ärendet

### Underlag och överväganden

Underlag för bedömningen av ärendet är i första hand

- samrådsanmälan
- de allmänna hänsynsreglerna och hur dessa beaktas av verksamhetsutövaren enligt 2:1 MB
- eventuell MKB
- annat underlag som myndigheten har tillgång till (kommunens översiktsplan, länsstyrelsens naturvårdsprogram, naturinventeringar och liknande)

Vid bedömningen bör bland annat följande frågor övervägas:

- Vilken naturmiljö berörs? Kan negativ påverkan på naturmiljön uppstå av verksamheten?
- Hur kan negativ påverkan och skador motverkas och begränsas? Är lokaliseringen lämplig? Är lämpliga skyddsåtgärder föreslagna?
- Behövs uppföljning, kontrollprogram, rapportering?
- Finns risk för att en miljökvalitetsnorm enligt miljöbalkens 5 kapitel och förordningen (1998:897) om miljökvalitetsnormer överträds genom verksamheten?
- 

#### **Hushållningsbestämmelserna tillämpas inte**

Frågan om lokalisering är ofta av stor betydelse i ett ärende enligt 12:6 MB. Av vad som följer av 1 kap. 2 § MB ska hushållningsbestämmelserna i 3 och 4 kap. inte tillämpas i ärenden om anmälan för samråd. Däremot kan det indirekt få betydelse att ett område till exempel har pekats ut som riksintresse för naturvård genom att områdets skyddsvärde bör anses som högt också vid prövningen enligt 12:6 MB. Bedömningar om påtaglig skada enligt 3 kap. och liknande ska dock inte göras i 12:6-ärenden.

#### **Tillståndspliktig vattenverksamhet**

Frågan om hur tillsynsmyndigheten bör agera när vattenverksamhet som bedöms vara tillståndspliktig har anmälts enligt 12:6 MB behandlas i avsnitt 13.4.

### **10.3 Ärenden enligt vissa andra lagar**

Verksamheter och åtgärder som prövas enligt annan lag kan i många fall också komma att anmälas för samråd enligt 12:6 MB som tidigare nämnts i avsnitt 7.3. Exempel på sådana verksamheter är vägar enligt väglagen, byggnader och anläggningar enligt plan- och bygglagen samt ledningar enligt ellagen, rörledningslagen eller naturgaslagen. I de fall ett samrådsförfarande sker inom ramen för den lagens bestämmelser bör tillsynsmyndigheten samordna detta med samrådet enligt 12:6 MB. Något särskilt samrådsförfarande enligt 12:6 MB bör således normalt inte behövas.

Ett vanligt exempel är detaljplaner, där ett långtgående samrådsförfarande sker enligt plan- och bygglagen. Tillsynsmyndigheten bör göra de överväganden som följer av 12:6 MB inom ramen för plansamråden. Detsamma gäller för bland annat väg- och järnvägsplaner och elledningskoncessioner.

Om samrådsförfarande enligt annan lag inte sker kan anmälan för samråd vara aktuell på vanligt sätt enligt vad som exempelvis sägs i avsnitt 7.1 och 7.2 om verksamhet som bygglovprövas.



## 10.4 Om myndigheten inte har någon erinran

### AR till 12 kap. 6 § MB

I många fall har tillsynsmyndigheten inte någon erinran mot den verksamhet eller åtgärd som anmäls för samråd. Myndigheten bör då underrätta verksamhetsutövaren skriftligen om detta.

Medgivande om igångsättning kan vara aktuellt, se avsnitt 10.8.

Även om myndigheten meddelat att den inte har någon erinran kan den senare meddela till exempel föreläggande om det behövs för att undvika skador på naturmiljön. Detta kan exempelvis aktualiseras om oförutsedda skador riskerar att uppstå under verksamhetens gång.

## 10.5 Dialog om anpassning av verksamheten

### AR till 12 kap. 6 § MB

Utgångspunkten bör vara att verksamhetsutövaren själv ska föreslå lämpliga försiktighetsmått och begränsningar för verksamheten till skydd för naturmiljön enligt hänsynsreglerna i 2 kap. MB. Om det behövs bör tillsynsmyndigheten föra en dialog med verksamhetsutövaren för att diskutera de försiktighetsmått eller anpassningar som kan vara lämpliga.

Det är i många fall en fördel om verksamhetsutövaren frivilligt anger de försiktighetsmått som behövs. Myndigheten kan sedan genom inspektioner eller liknande följa upp att försiktighetsmåtten efterlevs.

### AR till 12 kap. 6 § MB

Har verksamhetsutövaren underhand ändrat sin beskrivning av verksamheten genom att ange försiktighetsmått, begränsningar eller andra anpassningar, bör detta alltid dokumenteras skriftligen och behandlas som en ändring av anmälan.

I vissa fall kan det vara praktiskt att tillsynsmyndigheten gör en tjänsteanteckning om de försiktighetsmått och anpassningar som diskussionerna resulterat i och sänder denna till verksamhetsutövaren. Verksamhetsutövaren bör då bekräfta att anmälan ändrats i enlighet med tjänsteanteckningen.

Medgivande om igångsättning kan vara aktuellt, se avsnitt 10.8.

Ett exempel på hur tillsynsmyndighetens beslut i ett sådant ärende kan se ut finns i bilaga 1.

### Exempel 1. Driving range för golf

En markägare lämnar in en anmälan om nedläggning av jordbruksmark till länsstyrelsen enligt 12:9 MB. Markägaren avser att anlägga en driving range för golf på ett åkerskifte. Anmälan om den nya markanvändningen är enligt 6 § FTS att betrakta som en anmälan för samråd enligt 12:6 MB.

Det berörda området ligger i ett område som är av riksintresse för naturvård och ingår i den nationella bevarandeplanen för odlingslandskapet. Länsstyrelsen tar kontakt med markägaren och informerar om områdets naturvärden. En diskussion förs om möjlig alternativ lokaliserings. Markägaren har mark också utanför det värdefulla området och ändrar sin anmälan till att gälla ett annat område. Länsstyrelsen meddelar att den inte har någon erinran.

## 10.6 Råd och information

En tillsynsmyndighet ska arbeta förebyggande genom rådgivning och information (26:1 MB). Det kan också innebära råd och information i enskilda ärenden. Tillsynsmyndigheten bör dock inte agera så att myndigheten uppfattas ta på sig ett ansvar som åligger verksamhetsutövaren.

Om tillsynsmyndigheten anser att vissa specifika anpassningar eller åtgärder behövs är det mindre lämpligt att ge råd i skriftlig form eftersom det kan skapa osäkerhet hos verksamhetsutövaren om vad råden har för status. Måste de följas eller är de rekommendationer? Om myndigheten bedömer att ett bindande beslut (föreläggande eller förbud) inte behövs bör den då hellre försöka få verksamhetsutövaren att självmant vidta lämpliga skyddsåtgärder och ändra anmälan i enlighet med detta.

Råd och information kan också lämnas i form av informationsblad och liknande när det gäller generella rekommendationer som rör en viss verksamhet.

## 10.7 Beslut om föreläggande

Om det för att begränsa eller motverka skada på naturmiljön behövs bindande krav får myndigheten besluta om ett föreläggande (12:6 fjärde stycket MB).

### AR till 12 kap. 6 § fjärde stycket MB

Exempel på när föreläggande bör övervägas är

- vid större verksamheter eller åtgärder
- när det finns risk för större eller betydelsefulla skador på naturmiljön om försiktighetsmått inte följs
- när en verksamhetsutövare inte frivilligt vill vidta de försiktighetsmått eller begränsningar som bedöms vara nödvändiga eller man har skäl att anta att frivilliga åtaganden inte kommer att följas
- då det av rättssäkerhetsskäl är viktigt att få ett överklagningsbart beslut.

Försiktighetsmått och begränsningar i ett föreläggande kan till exempel vara krav på att verksamheten eller åtgärden utförs med andra metoder, ges en annan utformning eller utförs på en annan tid av året.

### Exempel 2. Husbehovstäkt med MKB

Länsstyrelsen blir kontaktad av en stor markägare om planerna på en ny stor husbehovstäkt. Länsstyrelsen informerar om reglerna i 12:6. Länsstyrelsen bedömer att en MKB krävs i detta fall med hänsyn till den aktuella täktens stora påverkan på naturmiljön och underrättar verksamhetsutövaren skriftligt om detta.

Länsstyrelsen informerar kommunen om ärendet.

Länsstyrelsen och verksamhetsutövaren genomför ett tidigt samråd enligt 6 kap. om MKB:n. Vid samrådet diskuteras också hur anmälan bör se ut i övrigt, bland annat vad gäller redovisningen av hänsynsreglerna i 2 kap. Länsstyrelsen beslutar senare att täkten inte medför betydande miljöpåverkan. Verksamhetsutövaren upprättar därefter MKB:n.

Anmälan med MKB lämnas till Länsstyrelsen. Länsstyrelsen överlägger åter med kommunen.

Länsstyrelsen beslutar att godkänna MKB:n. Länsstyrelsen beslutar samtidigt om ett föreläggande enligt 12:6 MB med åtgärder som bland annat innefattar verksamhetstid, utformning, efterbehandling samt rapportering när täkten är färdigställd.

Ett föreläggande kan senare kompletteras med nya förelägganden eller förbud till skydd för naturmiljön om det behövs. Det kan till exempel vara aktuellt när det gäller verksamheter som pågår under lång tid eller när nya förhållanden uppstår, till exempel att det finns risk för skador på naturmiljön som inte förutsågs i samband med anmälan.

Självfallet måste ett beslut om föreläggande vara noggrant preciserat för att vara effektivt. Det måste framgå vem beslutet riktar sig till. Försiktighetsmått, begränsningar och åtgärder måste vara klart formulerade.

Medgivande om igångsättning kan vara aktuellt, se avsnitt 10.8.

Begreppet villkor bör inte användas i ett föreläggande för att inte sammanblandning ska ske med villkor i ett tillstånds- eller dispensbeslut (se bland annat 16:4 MB). Använd hellre benämningar som försiktighetsmått, åtgärder eller begränsningar.

Det är olämpligt att tillsynsmyndighetens beslut utformas med texter som kan uppfattas som förbehåll (till exempel "...länsstyrelsen har ingen erinran mot verksamheten under förutsättning att..."). Av redogörelsen i beslutet bör klart framgå dels vad anmälan omfattar och vilka försiktighetsmått som verksamhetsutövaren uppgett att han ska vidta dels vilka försiktighetsmått som tillsynsmyndigheten förelägger verksamhetsutövaren att följa.

Ett exempel på hur ett föreläggande kan se ut finns i bilaga 2. Tillsynsmyndigheten får förordna om att ett beslut om föreläggande ska gälla omedelbart även om det överklagas (26:26 MB).

Ett föreläggande enligt 12:6 kan förenas med vite (26:14 MB). Eftersom det inte är straffbelagt att bryta mot ett föreläggande kan viten användas för att ge möjlighet till en sanktion om verksamhetsutövaren inte följer vad som sägs i ett föreläggande. Vite kan exempelvis användas när myndigheten bedömer att det finns risk för att föreläggandet inte kommer att följas eller när en särskilt känslig naturmiljö kan åsamkas irreversibel skada. Om ett föreläggande inte förenats med vite kan tillsynsmyndigheten om det behövs besluta om ett nytt föreläggande med vite. Om viten, se också avsnitt 11.4.

Om ett föreläggande inte blir åttlytt kan tillsynsmyndigheten bland annat ta upp frågan om att ansöka om verkställighet eller besluta om rättelse på den felandes bekostnad, se kapitel 11 nedan.

## 10.8 Medgivande att påbörja verksamheten

### **AR till 12 kap. 6 § tredje stycket MB**

När tillsynsmyndigheten har avgjort ett samrådsärende och inte meddelat förbud, bör myndigheten meddela att verksamheten eller åtgärden kan påbörjas utan hinder av att sex veckor inte har löpt ut.

Det är angeläget att verksamhetsutövaren kan påbörja sin planerade verksamhet eller åtgärd så snart som myndigheten har avgjort ärendet. Det gäller både om myndigheten inte avser att fatta beslut om föreläggande och när föreläggande meddelats.

## 10.9 Beslut om förbud

Om ett föreläggande för att begränsa eller motverka skada på naturmiljön inte är tillräckligt och om det är nödvändigt för skyddet av naturmiljön får tillsynsmyndigheten förbjuda verksamheten (12:6 fjärde stycket MB).

Det finns inte närmare kommenterat i miljöbalkens förarbeten om när förbud bör användas. Samrådsbestämmelsen fanns tidigare i 20 § naturvårdslagen. I samband med att förbudsmöjligheten infördes i 20 § naturvårdslagen angavs i förarbetena att förbud bara ska tillämpas i undantagsfall i särskilt skyddsvärda områden om det visar sig att andra åtgärder är otillräckliga och ett förbud är nödvändigt från naturvårdssynpunkt (prop. 1990/91:90 s. 400). Ett exempel på ett förbud finns i bilaga 3.

Förbud som gäller pågående markanvändning bör nog övervägas om inskränkningarna är betydande. Ofta är det lämpligt att i stället använda bestämmelserna om områdesskydd enligt 7 kap. I detta kapitel finns skyddsformer såsom naturreservat som särskilt bör användas för långtgående inskränkningar till skydd för naturmiljön som det i dessa fall ofta är fråga om.

Ett förbud (gäller även föreläggande) som inskränker pågående markanvändning kan medföra att krav på ekonomisk ersättning ställs, se vidare kapitel 15 om ersättningsfrågor. Förbud kan under vissa förutsättningar antecknas i inskrivningsregistret enligt 26:15 MB för att de ska gälla också mot ny ägare. Detta är särskilt viktigt om ersättning har betalats ut. Se också avsnitt 12.3.

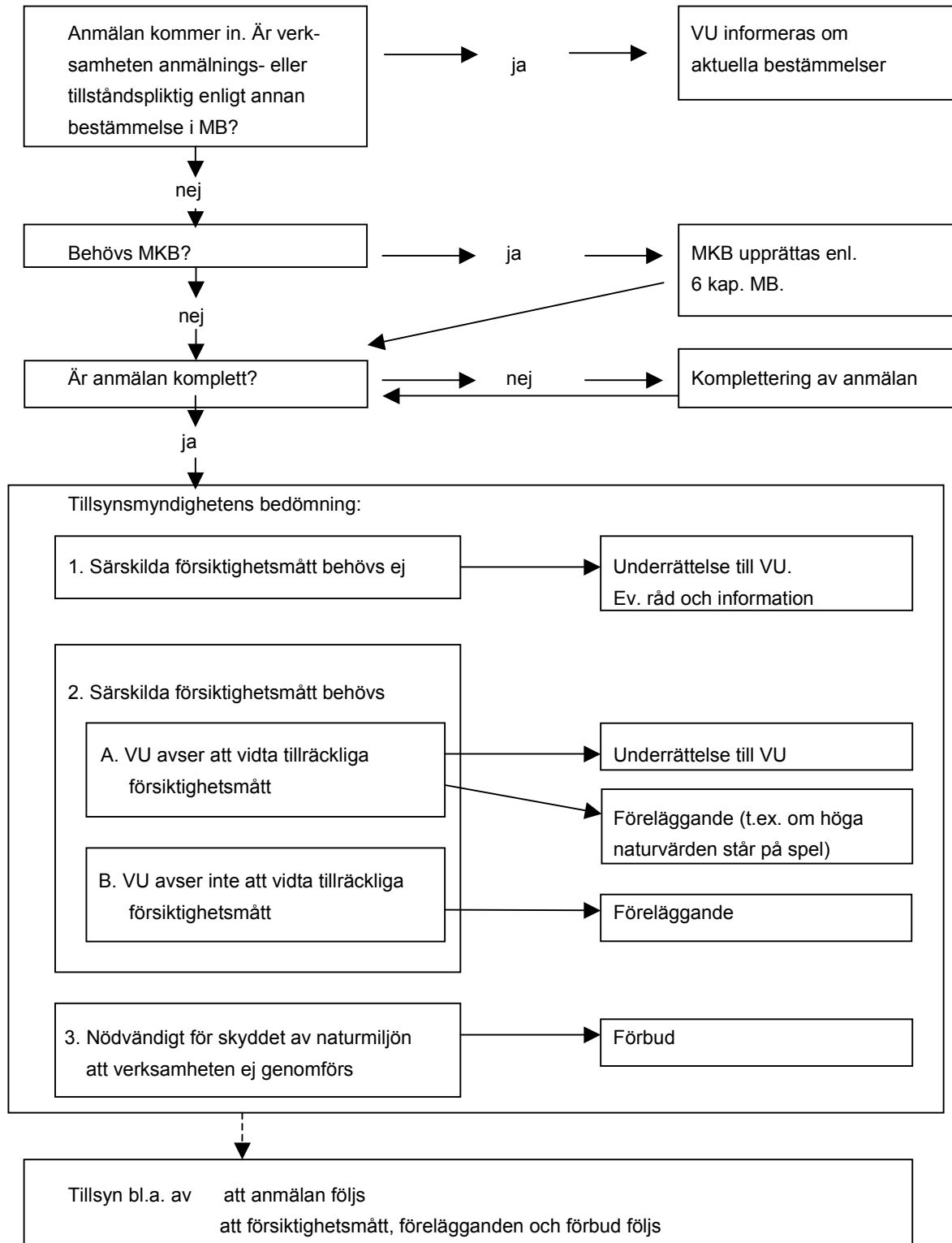
Ett förbud får förenas med vite (26:14 MB). Se också avsnitt 10.9 och 11.4.

Tillsynsmyndigheten får förordna om att ett beslut om förbud ska gälla omedelbart även om det överklagas (26:26 MB).

Att bryta mot ett förbud är straffbelagt enligt 29:8 MB.

Om ett förbud inte blir åttlytt kan tillsynsmyndigheten ta upp frågan om att ansöka om verkställighet, handräckning eller besluta om rättelse på den felandes bekostnad, se kapitel 11 nedan.

**Schema för bedömning och prövning av ärenden enligt 12:6 miljöbalken**



VU = verksamhetsutövare

## 10.10 Föreläggande och förbud enligt 12:6 MB respektive 26:9 MB

### AR till 12 kap. 6 § MB

Föreläggande och förbud för att skydda naturmiljön genom försiktighetsmått, begränsningar och andra åtgärder bör beslutas med stöd av 12:6 MB.

Föreläggande och förbud för att åstadkomma rättelse bör beslutas med stöd av 26:9 MB.

Bestämmelserna om föreläggande och förbud i 12:6 MB bör användas i förebyggande syfte för att få till stånd till exempel försiktighetsmått eller begränsningar för verksamhet som har anmälts för samråd. 12:6 MB kan användas både innan en verksamhet eller åtgärd har påbörjats och vid beslut som rör en pågående verksamhet. 12:6 MB bör användas eftersom regler om straffansvar och ersättningsbestämmelser är kopplade till den paragrafen.

Beslut om rättelse kan till exempel gälla att återställa ett område eller att reparera skador som uppstått. Rättelse kan komma i fråga om verksamhetsutövaren inte har uppfyllt anmälningsskyldigheten och skador har uppstått. Vidare kan rättelse vara aktuell om han inte har följt de skyddsåtgärder han redovisat i en anmälan eller om han inte följt myndighetens föreläggande om skyddsåtgärder.

Myndigheterna bör uppmärksamma att bestämmelserna om föreläggande eller förbud i 26:9 MB inte ska användas för att undvika sådana ersättningsanspråk som kan aktualiseras vid föreläggande eller förbud enligt 12:6 fjärde stycket MB.

### Exempel 3. Förbud och rättelse

Utan att göra en anmälan för samråd enligt 12:6 MB anlägger en verksamhetsutövare en husbehovstäkt i ett område som är av högt värde från geologisk synpunkt. Tillsynsmyndigheten får kännedom om åtgärden, och bedömer att den utgör väsentlig ändring av naturmiljön. Eftersom området har så höga naturvärden beslutar tillsynsmyndigheten om ett förbud mot att bedriva täkt i området med stöd av 12:6 MB. För att efterbehandla det utbrutna området föreläggs verksamhetsutövaren om vissa åtgärder med stöd av 26:9 MB. Tillsynsmyndigheten anmäler verksamhetsutövaren till åklagarmyndigheten för misstänkt brott mot anmälningsskyldigheten (29:4 MB).

## 10.11 Viktiga upplysningar i beslut och underrättelser

Upplysningar som är viktiga för verksamhetsutövaren kan ofta vara lämpliga att ge i samband med beslut i samrådsärenden. Detta bör då ske under en särskild rubrik ”upplysningar” eller i en bilaga eller informationsmaterial som bifogas. Exempel på några sådana upplysningar lämnas här.

### Om fast fornlämning påträffas

Erinran om 2 kap. 10 § kulturminneslagen kan ibland vara aktuell. Om en fornlämning påträffas under grävning eller annat arbete, ska arbetet omedelbart avbrytas till den del fornlämningen berörs. Den som leder arbetet ska omedelbart anmäla förhållandet hos länsstyrelsen.

### **Om vattenverksamhet**

Om ärendet gäller en vattenverksamhet kan det vara lämpligt att upplysa verksamhetsutövaren om att åtgärden kan vara tillståndspliktig enligt 11 kap. och att samrådsanmälan enligt 12:6 MB inte befriar verksamhetsutövaren från eventuell skyldighet att söka tillstånd. Se även avsnitt 13.4.

### **Om möjlighet att erhålla ersättning**

Om föreläggande eller förbud kan antas medföra att ersättning enligt 31:4 och 31:13 MB är aktuell bör information om möjligheten att erhålla ersättning lämnas.

### **Om tillsyn enligt andra regler i balken**

I vissa fall kan det finnas skäl att påpeka att tillsynsmyndighetens syn på ärendet enligt 12:6 MB inte befriar verksamhetsutövaren från ansvar att beakta balkens bestämmelser i övrigt och att ytterligare tillsyn enligt andra bestämmelser kan komma i fråga.

# 11. Övrigt om tillsynen

## 11.1 Egenkontroll

Förordningen om verksamhetsutövares egenkontroll tillsammans med huvudregeln om egenkontroll i 26:19 MB gäller för ärenden enligt 12:6 MB. Vad gäller tillsyn av egenkontrollen hänvisas till Naturvårdsverkets allmänna råd och handböcker om operativ tillsyn och egenkontroll.

## 11.2 Om anmälan för samråd inte gjorts eller om avvikelse mot anmälan sker

Om anmälan för samråd inte har gjorts för en verksamhet som ska anmälas enligt 12:6 MB och tillsynsmyndigheten får kännedom om detta kan myndigheten agera på olika sätt. Detta gäller även om en verksamhet eller åtgärd utförs på ett annat sätt än det som angivits i en tidigare anmälan för samråd. Självfallet måste tillsynsmyndigheten noga pröva att verksamheten verkligen faller inom anmälningsskyldigheten i 12:6 MB.

- Om verksamheten inte är avslutad bör den anmälningsskyldige normalt föreläggas eller anmodas att omedelbart anmäla verksamheten för samråd på vanligt sätt. Det är då förbjudet att fortsätta pågående verksamhet förrän sex veckor har gått efter det att anmälan givits in om inte tillsynsmyndigheten medger annat.
- Myndigheten kan också direkt besluta om de förelägganden och förbud som behövs för skydd av naturmiljön enligt 12:6 MB. Föreläggande eller förbud kan bland annat förenas med vite eller förordnas att gälla omedelbart även om det överklagas enligt vad som angivits i ovanstående avsnitt. Om det behövs kan tillsynsmyndigheten direkt förelägga om rättelse (med stöd av 26:9 MB), till exempel efterbehandling eller återställning. Se också nedan.
- I de fall anmälan för samråd inte gjorts är tillsynsmyndigheten skyldig att anmäla ärendet till polisen eller åklagarmyndigheten (26:2 MB) eftersom det är straffbelagt att inte anmäla en anmälningsskyldig verksamhet (29:4 MB).

## 11.3 Om föreläggande eller förbud inte följs

Om verksamhetsutövaren inte följer tillsynsmyndighetens förelägganden eller förbud kan följande bestämmelser i 26 kapitlet miljöbalken bli aktuella.

- Om föreläggande eller förbud förenats med vite kan myndigheten ansöka om att vitet döms ut. Om tidigare föreläggande inte förenats med vite kan detta göras i ett nytt föreläggande.
- Föreläggande för att åstadkomma rättelse kan göras om det behövs. Verksamhetsutövaren kan föreläggas att till exempel riva anläggningar, fylla igen och efterbehandla schaktningar eller avveckla en igenplantering av jordbruksmark. Sådana förelägganden bör göras med stöd av 26:9 MB, se avsnitt 10.10.



- Om ett föreläggande eller förbud inte blir åttlytt kan tillsynsmyndigheten ta upp frågan om att ansöka om verkställighet, handräckning eller besluta om rättelse på den felandes bekostnad, se avsnitt 11.5 nedan.
- Om verksamhetsutövaren bryter mot förbud enligt 12:6 är detta straffbelagt och ska åtalsanmälas av tillsynsmyndigheten.

#### Exempel 4. Kabeldragning som ej anmälts

Länsstyrelsen får kännedom om att grävningsarbeten pågår i en naturbetesmark som är högt klassad i länets ängs- och hagmarksinventering. Vid inspektion på platsen konstateras att grävningen utförs för att dra fram en kabel för datakommunikation. Grävningen av ledningsgraven pågår och har berört delar av det värdefulla området. Någon anmälan för samråd för kabeln har inte gjorts.

Länsstyrelsen tar först ställning till att arbetena är att betrakta som väsentlig ändring av naturmiljön och att 12:6 MB därmed är tillämplig. Länsstyrelsen beslutar därefter om ett omedelbart förbud mot att gräva i naturbetesmarken. Förbudet förenas med vite och förordnas att gälla även om det överklagas. Förbudet adresseras till både den entreprenör som utför arbetena och dennes uppdragsgivare.

Länsstyrelsen anmodar samtidigt dessa att snarast göra en anmälan för samråd enligt 12:6 MB och informerar om att arbetena utanför naturbetesmarken inte får återupptas förrän sex veckor efter anmälan om länsstyrelsen inte medger en tidigare igångsättning.

Länsstyrelsen gör en anmälan till åklagarmyndigheten med hänvisning till misstänkt brott om otillåten miljöverksamhet enligt 29:4 första stycket MB.

Verksamhetsutövaren återställer grävningarna i naturbetesmarken i samråd med länsstyrelsen utan att föreläggande om rättelse behöver tillgripas.

Anmälan för samråd lämnas senare in till länsstyrelsen. Kabeln har anpassats så att konflikter med naturvärden undviks. Länsstyrelsen meddelar skriftligt att ingen erinran finns mot ledningsdragningen.

## 11.4 Viten vid förelägganden och förbud

Ett föreläggande eller förbud kan förenas med vite (26:14 MB). Se också avsnitt 10.7.

Bestämmelser om vitesföreläggandets adressat, beräkning av belopp, utformning och utdömande finns i lagen (1985:206) om viten.

Om ett *förbud* som förenats med vite har överträtts kan man inte dömas till ansvar enligt miljöbalkens straffbestämmelser för samma gärning som omfattas av förbudet (29:11 MB). Ett förbud utan vite är däremot straffbart, se avsnitt 14.1.

## 11.5 Verkställighet – handräckning - rättelse

Om ett föreläggande eller förbud inte blir åttlytt kan tillsynsmyndigheten ansöka om verkställighet hos kronofogdemyndigheten. Beslutet får därvid verkställas enligt utsökningsbalken (26:17 första stycket MB).

Om verksamhetsutövaren begått en straffbelagd handling får tillsynsmyndigheten begära särskild handräckning hos kronofogdemyndigheten för att åstadkomma rättelse (26 kap. 17 § andra stycket MB). Bestämmelser om sådan handräckning finns i lagen (1990:746) om betalningsföreläggande och handräckning. För samrådsärenden är de straffbelagda handlingarna att anmälan inte skett (29:4 MB), att verksamheten påbörjats innan sex-veckorsperioden är slut (29:8 p. 16 MB) eller vid överträdelse av ett förbud (29:8 p. 17 MB).

Istället för att begära verkställighet enligt ovan får tillsynsmyndigheten besluta att rättelse ska vidtas på den felandes bekostnad (26:18 MB).

## **11.6 Upplysningar och undersökningar**

Enligt 26:21 MB får tillsynsmyndigheten förelägga bland annat den som bedriver en samrådspiktig verksamhet enligt 12:6 MB att till myndigheten lämna de uppgifter och handlingar som behövs för tillsynen.

## **11.7 Tillträde**

Bestämmelser om tillträde för att kunna fullgöra en myndighets uppgifter enligt miljöbalken finns i balkens 28:e kapitel.

## 12. Beslut och överklagande

### 12.1 Underrättelse om beslut

Verksamhetsutövaren ska underrättas om ett beslut om föreläggande eller förbud (21 § förvaltningslagen (1986:223)). Det är lämpligt att verksamhetsutövaren delges beslutet enligt bestämmelserna i delgivningslagen (1970:428) så att tillsynsmyndigheten vet att denne fått del av beslutet och kan avgöra när det vinner laga kraft.

Beslut om föreläggande eller förbud enligt 12:6 MB ska snarast sändas till Naturvårdsverket. Beslutet ska också skickas till väghållningsmyndigheten och lantmäterimyndigheten om det inte uppenbart saknar betydelse för myndigheten (10 § FTS).

#### **AR till 10 § FTS**

Tillsynsmyndigheterna i länet bör underrätta varandra om beslut som kan vara av intresse för den andra myndigheten. Exempelvis bör länsstyrelsen skicka kopia till skogsvårdsstyrelsen på beslut som rör skogsmark. Kopia på beslut bör också skickas till berörd kommun.

### 12.2 Överklagande

Tillsynsmyndighetens beslut om föreläggande eller förbud får överklagas (19:1 MB).

Länsstyrelsens och skogsvårdsstyrelsens beslut kan överklagas hos miljödomstolen.

Om kommunen är tillsynsmyndighet och har fattat beslutet kan detta överklagas hos länsstyrelsen. Länsstyrelsens beslut kan överklagas hos miljödomstolen.

Miljödomstolens dom kan överklagas hos miljööverdomstolen, men det krävs då prövningstillstånd.

Beslut som fattats av Generalläkaren kan överklagas hos regeringen.

Beslut får överklagas av den som beslutet angår om det gått honom eller henne emot (16:12 MB).

Om miljödomstolens avgörande går tillsynsmyndigheten emot får myndigheten överklaga domen till miljööverdomstolen. Prövningstillstånd krävs dock i sådana fall (23:1 andra stycket MB).

### 12.3 Besluts giltighet mot ny fastighetsägare m.m.

För att ett beslut om föreläggande eller förbud ska gälla ny ägare till en fastighet får tillsynsmyndigheten sända beslutet till inskrivningsmyndigheten för anteckning i fastighetsregistret (26:15 MB). Detta gäller sådana förelägganden och förbud som myndigheten har meddelat någon i egenskap av ägare eller nyttjanderättshavare till en fastighet eller ägare till anläggning eller anordning på mark som tillhör någon annan. Under vissa förhållanden gäller även löpande vite gentemot en ny ägare, däremot inte annat vite.

Bestämmelsen kan exempelvis användas när ett föreläggande eller förbud gäller en verksamhet som förväntas pågå under en längre tid.

## 13. Kommentarer till särskilda fall

### 13.1 Ny verksamhetsutövare

#### **AR till 12 kap. 6 § MB**

Om någon annan än den som anmält en verksamhet för samråd planerar att genomföra eller fullfölja samma verksamhet bör denne underrätta tillsynsmyndigheten om detta. Myndigheten bör då avgöra om en ny anmälan för samråd behövs.

För tillsynen av en pågående eller avslutad verksamhet är det av vikt för tillsynsmyndigheten att veta vem som är verksamhetsutövare. Ett beslut om föreläggande eller förbud gäller den adressat som anges i handlingen. Vid ny verksamhetsutövare för samma verksamhet kan således nya beslut krävas. Beslut kan dock gälla mot ny fastighetsägare om de inskrivits enligt avsnitt 12.3 ovan. Se också 26:13 MB om möjlighet att förelägga om att få ny ägares eller nyttjanderättshavares adress.

### 13.2 En verksamhet – flera tillsynsområden

En och samma verksamhet kan ibland vara föremål för tillsyn enligt miljöbalken från flera tillsynsmyndigheter.

Tillsynsmyndigheten för 12:6 MB handlägger frågor som rör påverkan på naturmiljön. Om verksamheten också ger upphov till exempelvis bullerstörningar kan tillsyn därutöver komma i fråga både avseende miljöfarlig verksamhet och olägenhet för människors hälsa även om verksamheten inte är tillstånds- eller anmälningspliktig enligt 9 kap. Tillsynsmyndighet är i dessa fall som regel en kommunal nämnd. Inom försvarets verksamheter utövas dock tillsynen dock av Generalläkaren.

Ett exempel är byggande av en enskild väg som anmäls för samråd enligt 12:6 MB beträffande ändring av naturmiljön. Om vägbygget också kan innebära störningar genom till exempel buller från sprängning är detta miljöfarlig verksamhet som inte är tillstånds- eller anmälningspliktig. Tillsyn i denna del av verksamheten utövas av en kommunal nämnd. Om det är olika tillsynsmyndigheter berörda för samma tillsynsobjekt är det självfallet särskilt viktigt att tillsynsmyndigheterna samverkar.

Finns föreskrifter om särskild anmälningskyldighet enligt 12:6 andra stycket MB kan dessa också gälla verksamheter som är anmälnings- eller tillståndspliktiga enligt andra bestämmelser i balken. Också i dessa fall kan flera tillsynsområden och därmed tillsynsmyndigheter vara ansvariga för tillsynen över samma verksamhet.

### 13.3 En eller två verksamheter?

Det kan förekomma fall där samma verksamhetsutövare driver verksamhet där 12:6 är tillämplig i en del och där bestämmelser om till exempel miljöfarlig verksamhet är tillämplig i en annan del.

Ett exempel är en husbehovstäkt där verksamhetsutövaren har ett krossverk. Krossverket i sig är anmälningspliktig verksamhet enligt bilagan i förordningen om miljöfarlig verksamhet och hälsoskydd. Husbehovstäkten bör anmälas för samråd enligt 12:6 MB.

Verksamhetsutövaren bör i dessa fall anmäla krossverket och takten till respektive tillsynsmyndighet. Tillsynsmyndigheterna bör lämpligen samverka i sådana fall.

### **13.4 Om vattenverksamhet**

Vattenverksamhet är ofta tillståndspliktig enligt 11 kap. MB. Enligt 11:12 MB krävs dock inte tillstånd om det är uppenbart att varken allmänna eller enskilda intressen skadas genom vattenverksamhetens inverkan på vattenförhållanden. Anmälan för samråd enligt 12:6 MB kan däremot behöva ske även när vattenverksamheten inte är tillståndspliktig. I det avseendet gäller bedömningen väsentlig ändring av naturmiljön, inte bara vattenverksamhetens inverkan på vattenförhållandena.

Om en vattenverksamhet har anmälts enligt 12:6 MB och tillsynsmyndigheten bedömer att verksamhetsutövaren behöver tillstånd enligt 11 kap. MB bör myndigheten inte besluta om förelägganden eller förbud enligt 12:6 MB. Istället bör verksamhetsutövaren underrättas om att tillsynsmyndigheten bedömer att ärendet inte får utföras utan tillstånd enligt 11 kap. MB. Med tanke på sexveckorsregeln är det viktigt att underrättelsen sker innan sex veckor gått sedan anmälan gjorts. Om det är olika tillsynsmyndigheter för vattenverksamhet och 12:6-ärenden kan överläggning ske mellan myndigheterna om det behövs.

## 14. Straffbestämmelser

### 14.1 Straffbestämmelserna till samrådsparagrafen

Aktuella straffbestämmelser återfinns i 29 kap. MB.

Enligt 29:8 punkten 16 MB är det straffbart att bryta mot förbudet i 12:6 MB tredje stycket att påbörja en verksamhet som är samrådspliktig om anmälan gjorts men anmälan inte har avvaktat i sex veckor innan verksamheten har påbörjats.

Om däremot ingen anmälan alls gjorts alls är brottet att beteckna som *otillåten miljöverksamhet* enligt 29:4 MB.

Ovanstående två fall gäller både sådana verksamheter och åtgärder som kan komma att väsentligt ändra naturmiljön och sådana verksamheter eller åtgärder för vilka föreskrivits om obligatorisk samrådsplikt.

Enligt 29:8 punkten 17 MB är det straffbart att bryta mot ett förbud enligt 12:6 fjärde stycket MB.

Straffen kan i ovanstående fall bli allt ifrån böter till fängelse i två år.

För att gärningarna ska vara straffbara krävs att de begåtts uppsåtligen eller av oaktsamhet. Även anstiftan och medhjälp till brott är straffbart (23 kap. 4 § brottsbalken). Om brottet är att betrakta som ringa kan man inte dömas till ansvar för det.

Om ett förbud som förenats med vite har överträtts kan man inte heller dömas till ansvar för samma gärning som omfattas av föreläggandet (29:11 MB), jämför avsnitt 11.4.

Det kan noteras att det inte är straffbart enligt miljöbalken att låta bli att följa ett *föreläggande* enligt 12:6 MB.

### 14.2 Skyldighet att göra åtalsanmälan

Om en tillsynsmyndighet uppmärksammar att en verksamhet eller åtgärd medför att miljöbalkens bestämmelser eller föreskrifter som har meddelats med stöd av balken överträds, är myndigheten skyldig att anmäla detta till polis- eller åklagarmyndigheten om det finns misstanke om brott (26:2 MB).

Tillsynsmyndigheten ska inte själv göra någon bedömning av om överträdelsen kan föranleda någon dom eller om det kan vara fråga om ett ringa brott. Sådana bedömningar ska göras i brottsutredningen.

## 15. Ersättningsbestämmelser

Ersättning kan bli aktuell i de fall ett föreläggande eller förbud enligt 12 kap 6 § MB innebär att pågående markanvändning avsevärt försvåras inom berörd del av fastighet (MB 31:4). Ersättning kan utgå till fastighetsägaren eller den som innehar särskild rätt till fastighet.

### **AR till 31 kap. 4 § MB**

Om tillsynsmyndigheten bedömer att ersättning kan vara aktuell på grund av ett föreläggande eller förbud bör den informera verksamhetsutövaren om möjligheterna till ersättning.

Innan en myndighet fattar beslut som kan leda till ersättning får myndigheten förelägga den som vill göra anspråk på betalning att inom viss tid, minst två månader, anmäla sitt anspråk och ange sina yrkanden om ersättning. Om den som vill ha ersättning inte anmäler sitt anspråk kan rätten till ersättning i så fall gå förlorad (31:12).

Om en markägare eller innehavare av särskild rätt anser att ersättning bör utgå och myndigheten inte själv tagit upp frågan, kan han själv vända sig till myndigheten för att nå en överenskommelse.

Om någon överenskommelse om ersättning inte träffas måste verksamhetsutövaren väcka talan om ersättning mot staten i miljödomstol inom ett år från det att beslutet om föreläggande eller förbud vann laga kraft (MB 31:13). Annars går ersättningsrätten förlorad.

Länsstyrelsen bör samråda med Naturvårdsverket innan den fattar ett beslut som kan medföra ekonomiska förpliktelser för staten genom ersättningsanspråk.

## 16. Föreskrifter om särskild anmälnings- skyldighet

Enligt 12:6 andra stycket MB får regeringen eller den myndighet som regeringen bestämmer föreskriva att inom hela eller delar av landet ska anmälan för samråd alltid göras för särskilda slag av verksamheter eller åtgärder som kan skada naturmiljön.

### 16.1 Regeringens föreskrifter om särskild anmälnings- skyldighet

Anmälan för samråd är obligatorisk för vissa skoterleder, visst undersökningsarbete enligt minerallagen samt för renstängsel och andra fasta anläggningar för rennäringen (7a, 7b och 7c §§ FTS), se vidare avsnitt 6.2.

### 16.2 Länsstyrelsens och Skogsvårdsstyrelsens föreskrifter om särskild anmälningskyldighet

#### Länsstyrelsens bemyndigande att utfärda föreskrifter

Länsstyrelsen får föreskriva om anmälningskyldighet för samråd enligt 12:6 andra stycket MB i fråga om särskilda slag av verksamheter eller åtgärder som kan medföra skada på naturmiljön (7 § FTS). Bemyndigandet gäller med undantag för bland annat skogsbruksåtgärder på skogsmark.

På skogsmark kan länsstyrelsen dock föreskriva om anmälningskyldighet när det gäller andra verksamheter än skogsbruksåtgärder, till exempel dragning av ledningar eller uppförande av master.

#### Skogsvårdsstyrelsens bemyndigande att utfärda föreskrifter

Skogsvårdsstyrelsen har, med vissa begränsningar, rätt att föreskriva om anmälningskyldighet för samråd om verksamheten gäller skogsbruksåtgärder på skogsmark (7 § FTS).

### 16.3 Rekommendationer till föreskrivande myndigheter

Möjligheten att föreskriva om särskild anmälningskyldighet enligt 12:6 MB kan användas från två utgångspunkter: dels med utgångspunkt i en viss verksamhet, dels med utgångspunkt från ett särskilt skyddsvärt område.

#### Föreskrifter för viss verksamhet

Syftet är att göra samrådsanmälan obligatorisk för *en viss verksamhet inom hela eller delar av ett län*. Ett exempel kan vara att länsstyrelsen föreskriver om obligatorisk anmälningskyldighet för uppförande av master i ett helt län. Ett annat exempel kan vara att föreskriva om obligatoriskt samråd för försränning längs en viss älvsträcka.

#### Samrådsområden

Avgränsade *samrådsområden* har som syfte att ge en viss kontroll över verksamheter som kan skada naturmiljön inom ett särskilt område. I dessa fall kan det ofta vara lämpligt att



föreskriva om anmälningsskyldighet för flera verksamheter eller åtgärder i det aktuella området. Det kan exempelvis röra sig om framdragande av ledningar, schaktning, fyllning och uppförande av byggnad.

Om det aktuella området berör skogsmark kan det vara aktuellt att både länsstyrelsen och skogsvårdsstyrelsen utfärdar föreskrifter inom samma geografiska område. Därmed kan anmälningsskyldigheten säkerställas för både skogsbruksåtgärder och andra verksamheter och åtgärder.

Samrådsområden kan komma ifråga i områden som pekats ut i olika naturvårdsplaner men där natur- eller kulturvärdena i sin helhet inte är så höga att området behöver skyddas med stöd av bestämmelserna i 7 kap. MB. Exempel på områden som kan vara aktuella som samrådsområden är vissa riksintressen för naturvård och skyddszoner i anslutning till befintliga reservat.

**AR till 12 kap. 6 § andra stycket MB**

Beslut om föreskrifter enligt 12:6 MB andra stycket som gäller mindre områden – samrådsområden - bör inte tas för områden av sådan karaktär att de måste planläggas eller vårdas särskilt eller att viss verksamhet oavsett omständigheterna skall vara förbjuden. I sådana fall bör områdesskydd enligt 7 kap. MB användas.

**Gamla landskapsbildsskydd kan bli samrådsområden**

Gamla förordnanden till skydd för landskapsbilden enligt 19 § naturvårdslagen i dess lydelse före 1 januari 1975 finns fortfarande kvar i många län. Enligt övergångsbestämmelserna till miljöbalken ska sådana beslut anses vara meddelade med stöd av motsvarande bestämmelser i miljöbalken (9 § lagen (1998:811) om införande av miljöbalken).

Enligt författningskommentaren till denna paragraf bör sådana gamla förordnanden omprövas om det inte går att finna någon motsvarighet i miljöbalken till det gamla förordnandet. När det gäller de gamla landskapsbildsskydden finns ofta ingen naturlig motsvarighet i områdesskydden i 7 kap. MB. Om skyddsmotiv kvarstår för sådana områden kan ombildning till samrådsområden enligt 12:6 andra stycket MB övervägas.

**Samrådsplikt kan föreskrivas även för åtgärd som kräver tillstånd eller anmälan enligt andra bestämmelser i miljöbalken**

Det är att märka att sådan föreskriven samrådsplikt enligt 12:6 andra stycket MB även kan gälla för åtgärder och verksamheter som är tillståndspliktiga eller anmälningsskyldiga enligt balken. Det är en tydlig skillnad mot det som gäller för anmälningsskyldigheten enligt första stycket. Avsikten är dock knappast att använda den möjligheten annat än i vissa särskilda fall.

### **Beslut om föreskrifter**

Föreskrifter enligt 12:6 andra stycket MB är att betrakta som normföreskrifter. Bestämmelserna i lagen (1976:633) om kungörande av lagar och andra författningar samt författningssamlingsförordningen (1976:725) gäller för sådana föreskrifter. Detta innebär bland annat att

- föreskrifterna ska kungöras i länets författningssamling
- konsekvensutredningar av föreskrifterna ska utföras enligt reglerna i 27 § verksförordningen (1995:1322) och förordningen (1998:820) om särskild konsekvensanalys av reglers effekter för små företags villkor.

### **Författningens och föreskrifternas utformning**

Allmänna krav på tydlighet vad gäller föreskrifterna och deras utformning gäller självfallet. Följande bör särskilt beaktas:

- Av författningen ska framgå vem som utfärdat föreskrifterna och vilket lagrum som utgör grunden.
- Åtgärderna som föreskriften gäller bör vara preciserade.
- Om föreskriften gäller i ett särskilt område bör detta anges på en tydlig karta i lämplig skala. Området bör även beskrivas i text.
- Av författningen ska framgå när den träder i kraft.

För närmare anvisningar om utformning av föreskrifter hänvisas till skriften Myndigheternas föreskrifter – Handbok i författningsskrivning, Ds 1998:43, som utarbetats av Statsrådsberedningen.

### **Samråd med myndigheter och andra inför beslut om föreskrifter om anmälningsskyldighet**

I miljöbalken eller förordningen om täkter och anmälan för samråd finns inte närmare angivet vilka den beslutande myndigheten bör samråda med innan föreskrifter beslutas. Enligt 27 § verksförordningen ska myndigheten innan den beslutar om föreskrifter bland annat utreda konsekvenserna av de föreslagna föreskrifterna och ge statliga myndigheter, kommuner, landsting, organisationer och andra som kostnadsmässigt eller på något annat betydande sätt berörs samt Ekonomistyrningsverket tillfälle att yttra sig i frågan och om konsekvensutredningen.

#### **AR till 12 kap. 6 § andra stycket MB**

Följande aktörer bör ges tillfälle till yttrande inför länsstyrelsens beslut om föreskrifter om särskild anmälningsskyldighet.

- skogsvårdsstyrelsen
- kommunen
- generalläkaren
- andra myndigheter som kan beröras av föreskrifterna
- berörda intresseorganisationer (kan exempelvis vara bransch- eller markägareorganisationer)
- markägare eller verksamhetsutövare (om föreskrifterna rör ett begränsat antal sådana)

Det är viktigt att myndigheterna har ett nära samarbete kring föreskrifter om obligatorisk samrådsplikt. Det kan till exempel gälla då både länsstyrelsen och skogsvårdsstyrelsen planerar att föreskriva anmälningsplikt inom samma område.

#### **Underrättelse om beslut om föreskrifter**

Länsstyrelsens och skogsvårdsstyrelsens beslut om att meddela, ändra eller upphäva en föreskrift enligt 7 § FTS ska enligt 10 § FTS sändas till

- Naturvårdsverket
- Skogsstyrelsen
- Lantmäterimyndigheten

#### **AR till 10 § FTS**

Beslut om föreskrifter bör alltid sändas till kommunen, generalläkaren, andra berörda myndigheter samt intresseorganisationer och liknande som kan beröras av beslutet. Länsstyrelsen och skogsvårdsstyrelsen bör underrätta varandra om sådana beslut som kan vara av intresse för den andra myndigheten.

Rör föreskrifterna ett begränsat antal markägare eller verksamhetsutövare bör dessa direkt underrättas om beslutet.

#### **Överklagande av föreskrifter om samrådsplikt**

Föreskrifter som har meddelats av länsstyrelsen får överklagas hos regeringen. Föreskrifter som har meddelats av Skogsvårdsstyrelsen får överklagas hos Skogsstyrelsen (FTS 12 §).

Enligt 13 § FTS får föreskrifter om särskild anmälningskyldighet överklagas av Naturvårdsverket och Skogsstyrelsen.

# 17. Tidigare bestämmelser om samråds- skyldighet

## 17.1 Bakgrund

Bestämmelser om samråd för vissa arbetsföretag har funnits i naturvårdslagstiftningen under lång tid. Före 1974 var reglerna utformade som en rekommendation att samråda om arbetsföretag som kunde komma att väsentligt ändra landskapsbilden.

Genom 1974 års översyn av naturvårdslagen skärptes reglerna om samråd i 20 § i flera avseenden. Det infördes en skyldighet att samråda med länsstyrelsen om arbetsföretag som kunde komma att väsentligt ändra naturmiljön. Samtidigt infördes en möjlighet för länsstyrelsen att förelägga företagaren att vidta de åtgärder som behövs för att begränsa och motverka skada på naturmiljön. Naturvårdsverket publicerade 1976 rekommendationer för tillämpningen av samrådsparagrafen i naturvårdslagen.

Samrådsbestämmelserna har under 1990-talet genomgått ytterligare viktiga förändringar. 1991 infördes en möjlighet att under vissa förutsättningar helt förbjuda arbetsföretag om det var nödvändigt från naturvårdssynpunkt. Förbudet förenades med en rätt till intrångsersättning om pågående markanvändning avsevärt försvårades. 1994 fick skogsvårdsstyrelsen ansvar för samråden för skogliga arbetsföretag på mark som omfattas av skogsvårdslagen.

Naturvårdsverket publicerade 1998 allmänna råd (Samråd enligt 20 § naturvårdslagen, AR 98:2) för att ge vägledning för en enhetlig tillämpning av samrådsbestämmelserna i naturvårdslagen.

Den 1 januari 1999 trädde miljöbalken i kraft. Den ersatte bland annat naturvårdslagen och samrådsbestämmelserna infogades i balkens 12 kapitel tillsammans med bestämmelser om täkter, miljöhänsyn i jordbruket med mera. Samtidigt skedde vissa ändringar i utformningen av samrådsparagrafen.

## 17.2 Samrådsbestämmelserna i miljöbalken jämfört med 20 § naturvårdslagen

När samrådsparagrafen fördes in i miljöbalken skedde flera förändringar i förhållande till tidigare regler i naturvårdslagens 20 §. Ändringarna gjordes delvis för att anpassa samrådsparagrafen till miljöbalkens begrepps- och regelsystem.

- Miljöbalkens allmänna bestämmelser gäller också för samrådsärenden. Det gäller främst 2 kapitlet om allmänna hänsynsregler, 5 kapitlet om miljö kvalitetsnormer, 6 kapitlet om miljökonsekvensbeskrivningar, 26 kapitlet om tillsynsbestämmelser och 29 kapitlet om straffbestämmelser.
- Begreppet *arbetsföretag* har ersatts med *verksamhet eller åtgärd* det vill säga anmälningsplikten utvidgades.

- Samråd ska numera ske med den myndighet som är tillsynsmyndighet. Ansvarsfördelningen mellan länsstyrelsen och skogsvårdsstyrelsen är inte förändrad. Länsstyrelsen kan emellertid överlåta till en kommun att vara tillsynsmyndighet, vilket skogsvårdsstyrelsen inte kan.
- Verksamhet som ska anmälas för samråd får påbörjas tidigast sex veckor efter det att anmälan har gjorts, om inte tillsynsmyndigheten medger något annat.
- Ekonomisk ersättning kan utgå även vid förelägganden för att begränsa eller motverka skada. Tidigare kunde ersättning endast utgå vid förbud. Förutsättningen är, liksom tidigare, avsevärt försvårande av pågående markanvändning.
- Det är nu straffbelagt att påbörja eller bedriva en anmälningspliktig verksamhet utan att ha gjort en anmälan för samråd (29 kap 4 § MB). I naturvårdslagen gällde det enbart för arbetsföretag där det särskilt föreskrivits om anmälningskyldighet.
- Det är straffbelagt att påbörja en verksamhet som ska anmälas för samråd utan att sex veckor förflutit sedan anmälan gjordes (29 kap 8 § 16. MB).

**LÄNSSTYRELSEN**

**BESLUT**  
2001-02-28

**Bilaga 1**  
**Exempel underrättelse**

Kabelbolaget AB  
Box 1  
123 45 Samråda

Samråd enligt 12 kap. 6 § miljöbalken om nedgrävning av en telekabel mellan  
Brostad och Halhult, Samråda kommun

### **Länsstyrelsens synpunkter**

Länsstyrelsen har vad gäller skyddet av naturmiljön inget emot att ni gräver ned en kabel om det sker enligt er anmälan och de försiktighetsmått som ni har angivit.

Länsstyrelsen medger att åtgärden får påbörjas omedelbart. Ni behöver således inte invänta att sex veckor gått sedan anmälan gjorts.

Om kabeldragningen inte utförts före 2005 eller om den skall utföras på något annat sätt än vad som framgår av anmälan och de försiktighetsmått som ni har angivit krävs att ni gör en ny anmälan för samråd.

### **Anmälan**

Ni har anmält nedgrävning av en telekabel för samråd enligt 12 kap. 6 § miljöbalken. Ledningen berör delvis ett område med värdefullt odlingslandskap kring Halhult.

Efter diskussion med Länsstyrelsen och inspektion på plats den 10 februari har ni för att skydda naturmiljön inkommit med en ändring av er anmälan så att följande åtgärder och begränsningar iakttas:

1. Kabelgraven görs maximalt fem meter bred.
2. Vid passagen vid A på bifogad karta utförs inte grävning, körning, upplag av massor eller liknande i den angränsande våtmark som markerats på kartan.
3. Länsstyrelsen underrättas när arbetsföretaget är slutfört för att arbetena skall kunna slutinspekteras.

### **Uppllysning**

Ledningen berör i anmäld sträckning inga av länsstyrelsen kända fasta fornlämningar. Länsstyrelsen erinrar dock om bestämmelserna i 2 kap. 10 § lagen (1988:950) om kulturminnen m.m. Om en fornlämning påträffas under grävning eller annat arbete, skall arbetet omedelbart avbrytas till den del fornlämningen berörs. Den som leder arbetet skall omedelbart anmäla att en fornlämning har påträffats hos länsstyrelsen.

Anna Alm

Bertil Björk

**Bilaga: karta**

LÄNSSTYRELSEN

BESLUT

**Bilaga 2**  
Exempel föreläggande

Skogsbolaget AB (delgivningskvitto)  
Box 2  
123 45 Samråda

Föreläggande till skydd för naturmiljön vid grustäkt för husbehovsändamål inom fastigheten Halhult 1:1, Samråda kommun

---

### **Beslut**

Länsstyrelsen förelägger Skogsbolaget AB med stöd av 12 kap. 6 § fjärde stycket miljöbalken om följande åtgärder och begränsningar till skydd för naturmiljön vid täktverksamhet på fastigheten Halhult 1:1.

1. Täktverksamheten får bedrivas längst t o m den 31 juli 2005 och uttaget får vara högst 10 000 ton grus. Grus får brytas enligt brytningsplanen dock ej närmare än 1 meter över högsta grundvattennivån inom området.
2. Området för täkten får inte gå utöver vad som markerats på bifogad karta.
3. Brytningsområdet skall markeras med gränspålar utförda i trä med en dimension av minst 5x5 cm. Gränspålarna för brytningsområdet skall blåmarkeras i toppen. Fixpunkt skall tydligt utmärkas och befästas. Gränsmarkeringarna får under exploateringstiden inte rubbas eller döljas.
4. Vid avbaning av täktområdet skall material för efterbehandlingen läggas upp i ordnade upplag i omedelbar närhet till brytningsområdet. Inom täktområdet får det inte förekomma skrot eller annat som kan betraktas som avfall. Endast material som är nödvändigt för bedrivande av täktverksamhet får tillfälligt förvaras inom täktområdet.
5. Petroleumprodukter och andra för vattnet skadliga ämnen i täktområdet ska förvaras i täta kassuner med invallningar, skyddade för nederbörd. Uppställda maskiner som drivs med flytande bränsle skall förses med spillplåtar vid tappställena. Tankning och hantering av oljeprodukter skall ske på en tät yta. Vid utsläpp av petroleumprodukter skall förorenade massor omedelbart omhändertas och räddningstjänsten och tillsynsmyndigheten kontaktas.
6. Efterbehandling av området skall ha slutförts senast den 31 juli 2005. Den slutliga efterbehandlingen skall utformas så att slänten som mest får lutningen 1:2,5. För efterbehandlingen får endast block, sten, grus, sand, eller andra minerogena jordarter användas. Materialet får inte vara förorenat. Eventuellt kvarvarande upplag får inte hindra efterbehandlingsarbetet.
7. Efter slutförd efterbehandling skall täktområdet beskogas.

### **Anmälan**

Skogsbolaget AB har inkommit till länsstyrelsen med en anmälan för samråd enligt 12 kap 6 § miljöbalken om uttag av grus för husbehov inom fastigheten Halhult 1:1 i Samråda kommun. Täktmaterialet skall användas för underhållsarbeten av skogsbilvägnätet på fastigheten.

Samråda kommun har informerats om ärendet och har tagit emot en anmälan från er om uppställning av krossverk.

### **Länsstyrelsens bedömning**

Länsstyrelsen bedömer att verksamheten är av sådan omfattning och har sådan inverkan på naturmiljön att särskilda krav bör ställas på verksamhetens bedrivande och efterbehandling sedan täkten avslutats.

### **Upplysningar**

Länsstyrelsen, som utövar tillsynen över täkten enligt förordningen (1998:900) om tillsyn enligt miljöbalken, kommer att kontrollera efterlevnaden av detta beslut och miljöbalkens regler i övrigt. Ytterligare krav kan komma att ställas på verksamheten om det visar sig vara motiverat.

Om avvikelser sker i verksamheten i förhållande till vad den nu inlämnade anmälan redovisar kan detta innebära en sådan väsentlig ändring av naturmiljön som kräver att en ny anmälan för samråd görs. De planerade åtgärderna får då inte påbörjas förrän sex veckor passerat efter det att anmälan gjorts. Länsstyrelsen kan medge att åtgärderna får påbörjas tidigare.

Täktområdet, såsom det framgår av anmälan, berör inga av länsstyrelsen kända fasta fornlämningar. Länsstyrelsen erinrar dock om bestämmelserna i 2 kap 10 § lagen (1988:950) om kulturminnen m.m. Om en fornlämning påträffas under grävning eller andra arbeten så skall verksamheten omedelbart avbrytas vid den del av täkten som berör fornlämningen. Den som leder arbetet ska omedelbart anmäla till länsstyrelsen att en fornlämning har påträffats.

Länsstyrelsen erinrar vidare om de förpliktelser beträffande egenkontroll som finns enligt 26 kap. 19 § miljöbalken och förordningen (1998:901) om verksamhetsutövers egenkontroll, bilaga 2. Egenkontrollen bör vara utformad och utföras så att Skogsbolaget AB kan förvissa sig om att alla krav efterlevs i hela verksamheten och bör både för sig själv och på förfrågan från tillsynsmyndigheten kunna redogöra för resultat samt hur det förebyggande arbetet och undersökningsskyldigheten i praktiken fungerar för den verksamhet som bedrivs inom fastigheten Halhult 1:1 i Samråda kommun.

### **Hur man överklagar**

Detta beslut kan överklagas hos miljödomstolen, se bilaga 3.

Anna Alm

Bertil Björk

### **Bilaga**

1. Karta
2. Förordning (1998:901) om verksamhetsutövers egenkontroll
3. Hur man överklagar



## LÄNSSTYRELSEN

## BESLUT

2001-02-28

## Bilaga 3 Exempel förbud

Mastbolaget AB  
Box 3  
123 45 Samråda

### Förbud att uppföra mast för mobiltelefoni på Strävskär, Samråda kommun

#### **Beslut**

Länsstyrelsen förbjuder Mastbolaget AB med stöd av 12 kap. 6 § fjärde stycket miljöbalken att uppföra den anmälda masten med tillhörande två teknikbodar på ön Strävskär, fastigheten Utskär 1:1, Samråda kommun.

Med stöd av 26 kap. 26 § miljöbalken bestämmer länsstyrelsen att detta beslut gäller även om det överklagas.

#### **Anmälan**

Ni har anmält uppförande av en basradiostation för mobiltelefoni på ön Strävskär för samråd enligt 12 kap. 6 § miljöbalken. Basradiostationen utgörs av en 60 meter hög, stagad fackverksmast med två tillhörande teknikbodar. Placeringen framgår av bilaga 1.

I länet råder, utanför tätort, anmälningskyldighet för mobiltelefonmaster enligt 12 kap. 6 § andra stycket miljöbalken.

#### **Länsstyrelsens bedömning**

Det berörda området är ett skärgårdsområde med mycket höga naturvärden, bland annat för fågellivet. Området är av högsta värde för naturvärden enligt Länsstyrelsens naturvårdsprogram. I kommunens översiktsplan redovisas området som ett riksintresse för såväl naturvård som friluftsliv. Enligt översiktsplanen är området ett bevarandeområde där landskapsbild, naturvärden och kulturmiljön särskilt skall skyddas.

En hög mast på en mindre och flack ö som Strävskär får mycket stor påverkan på naturmiljön och landskapsbilden. Masten blir synlig i ett stort skärgårdsområde och kommer ofrånkomligen att bli ett störande och förfulande inslag i skärgårdsmiljön.

Länsstyrelsen finner att det inte är möjligt att genom föreläggande om åtgärder enligt 12 kap. 6 § tredje stycket miljöbalken förhindra eller begränsa skadan på naturmiljön i tillräcklig utsträckning.

Med hänsyn till vad som framförts ovan anser Länsstyrelsen att masten skall förbjudas.

#### **Hur man överklagar**

Detta beslut kan överklagas hos miljödomstolen, se bilaga 2.

Anna Alm

Bertil Björk

#### **Bilagor**

1. Karta
2. Hur man överklagar

**Bilaga 4**

## Utdrag ur författningar

Gällande författningar 1 mars 2001. Utdragen kan vara behäftade med fel. Den tryckta versionen i SFS gäller.

## Utdrag ur miljöbalken

### 12 kap. Täkter, jordbruk och annan verksamhet

---

#### Anmälan för samråd

**6 §** Kan en verksamhet eller en åtgärd som inte omfattas av tillstånds- eller anmälningsplikt enligt andra bestämmelser i denna balk komma att väsentligt ändra naturmiljön, skall anmälan för samråd göras hos den myndighet som utövar tillsynen enligt bestämmelser i 26 kap. eller bestämmelser som har meddelats med stöd av samma kapitel.

Regeringen eller den myndighet som regeringen bestämmer får meddela föreskrifter om att det inom landet eller en del av landet alltid skall göras en anmälan för samråd i fråga om särskilda slag av verksamheter eller åtgärder som kan medföra skada på naturmiljön. Regeringen eller den myndighet som regeringen bestämmer får också meddela föreskrifter om vilka uppgifter en anmälan skall innehålla.

Verksamhet eller åtgärd som skall anmälas för samråd får påbörjas tidigast sex veckor efter det att anmälan har gjorts, om inte tillsynsmyndigheten medger något annat.

Den myndighet som avses i första stycket får förelägga den anmälningskyldige att vidta de åtgärder som behövs för att begränsa eller motverka skada på naturmiljön. Om sådana åtgärder inte är tillräckliga och det är nödvändigt för skyddet av naturmiljön, får myndigheten förbjuda verksamheten. Bestämmelser om rätt till ersättning vid ett sådant föreläggande eller förbud finns i 31 kap.

---

### 29 kap. Straffbestämmelser och förverkande

---

**4 §** Den som med uppsåt eller av oaktsamhet påbörjar eller bedriver en verksamhet eller vidtar någon annan åtgärd utan att ha inhämtat tillåtighetsbeslut, tillstånd, godkännande eller medgivande eller gjort en anmälan som föreskrivs i denna balk eller i föreskrifter som har meddelats med stöd av balken, döms för otillåten miljöverksamhet till böter eller fängelse i högst två år.

---

**8 §** Till böter eller fängelse i högst två år döms den som med uppsåt eller av oaktsamhet bryter mot

---

16. förbud att påbörja en verksamhet enligt 12 kap. 6 § tredje stycket,

17. förbud till skydd för naturmiljön enligt 12 kap. 6 § fjärde stycket,

---

### **31 kap. Ersättning vid ingripanden av det allmänna och vid tillståndsprövning av vattenverksamhet m.m.**

---

#### **Ersättning och inlösen på grund av vissa föreskrifter, förelägganden och förbud**

**4 §** Fastighetsägaren har rätt till ersättning på grund av beslut som innebär att mark tas i anspråk eller att pågående markanvändning inom berörd del av en fastighet avsevärt försvåras, om beslutet gäller

---

5. förelägganden eller förbud enligt 12 kap. 6 § fjärde stycket som rör viss verksamhet.

## Utdrag ur förordningen (1998:904) om täkter och anmälan för samråd

---

#### **Anmälan för samråd**

**6 §** Den som i enlighet med gällande bestämmelser har underrättat skogsvårdsstyrelsen om avverkning som skall äga rum på hans mark, om uttag av skogsbränsle eller om sådan dikning i samband med avverkning som inte kräver tillstånd enligt 11 kap. miljöbalken skall anses ha gjort anmälan för samråd för åtgärden enligt 12 kap. 6 § miljöbalken.

Den som enligt gällande bestämmelser har underrättat länsstyrelsen om att jordbruksmark skall tas ur jordbruksproduktion skall anses ha gjort anmälan för samråd enligt 12 kap. 6 § miljöbalken beträffande sådant arbetsföretag för vilket marken tas i anspråk.

**7 §** Länsstyrelsen får, i andra fall än som avses i 6 §, föreskriva anmälningskyldighet för samråd enligt 12 kap. 6 § andra stycket miljöbalken i fråga om särskilda slag av verksamheter eller åtgärder som kan medföra skada på naturmiljön. Motsvarande befogenhet har i stället skogsvårdsstyrelsen, om verksamheten eller åtgärden skall utföras på mark som omfattas av skogsvårdslagen (1979:429) och avser avverkning, hyggesbehandling, beståndsanläggning, beståndsvård, uttag av skogsbränsle, skogsbilvägar, skogsgödsling, skogsmarkskalkning eller andra skogsbruksåtgärder.

**7 a §** Innan en allmän skoterled eller annan anläggning för skotertrafik beslutas av en kommun eller utförs, skall anmälan göras för samråd enligt 12 kap. 6 § första stycket miljöbalken, om leden eller anläggningen ligger utanför ett område som omfattas av en detaljplan enligt plan- och bygglagen (1987:10). Om en sådan anmälan har gjorts innan kommunen beslutat i frågan behövs inte någon anmälan innan leden eller anläggningen utförs. För allmänna skoterleder som omfattas av förordningen (1997:716) om statsbidrag till anläggande av allmän skoterled m.m. behöver inte anmälan göras.

Anmälan skall även göras innan skoterled eller annan anläggning för skotertrafik utförs för en annan huvudman än en kommun. Förordning (1998:1255).

**7 b §** Innan undersökningsarbete enligt minerallagen (1991:45) bedrivs inom ett område som avses i 4 kap. 5 § miljöbalken, skall anmälan göras för samråd enligt 12 kap. 6 §

första stycket miljöbalken. Förordning (1998:1255).

**7 c §** Innan renstängsel eller annan fast anläggning för rennäringsen anordnas, skall anmälan göras för samråd enligt 12 kap. 6 § första stycket miljöbalken. Förordning (1998:1255).

**8 §** Anmälan för samråd enligt 12 kap. 6 § miljöbalken skall vara skriftlig och åtföljas av en karta samt innehålla en beskrivning av den planerade verksamheten eller åtgärden. En anmälan skall även, i den utsträckning som behövs i det enskilda fallet, innehålla en miljökonsekvensbeskrivning enligt 6 kap. miljöbalken.

Anmälan för samråd skall vidare innehålla uppgifter om fastighetsägare och nyttjanderättshavare som berörs av verksamheten eller åtgärden.

Naturvårdsverket och Skogsstyrelsen får efter samråd med Riksantikvarieämbetet och andra berörda myndigheter meddela föreskrifter om vilka ytterligare uppgifter en sådan anmälan skall innehålla.

**9 §** Innan skogsvårdsstyrelsen fattar beslut i ett ärende om anmälan för samråd för skogsbilvägar, skogsgödsling eller skogsmarkskalkning skall skogsvårdsstyrelsen ge länsstyrelsen tillfälle att lämna synpunkter. Förordning (1998:1255).

### Utdrag ur förordningen (1998:900) om tillsyn enligt miljöbalken

---

#### Bilaga

Fördelning av ansvar för den operativa tillsynen

Med ansvar för den operativa tillsynen enligt angivna kapitel i miljöbalken, avses även föreskrifter meddelade med stöd av dessa kapitel.

Tillsynsområdena betecknade med Ö avser sådana där tillsynsansvaret kan överlåtas till en kommunal nämnd enligt 10 §.

#### A. Naturvården, m.m. utom försvarets verksamheter enligt C

Tillsynsområde		Ansvarig myndighet
A15	Frågor som avses i 12 kap.6 § miljöbalken vad gäller verksamhet eller åtgärder som omfattas av skogsvårdslagen (1979:429) och som avser avverkning, hyggesbehandling, beståndsanläggning, beståndsvård, uttag av skogsbränsle, skogsbilvägar, skogsgödsling och skogsmarks kalkning eller andra skogsbruksåtgärder	Skogsvårdsstyrelsen
A16	Frågor som avses i 12 kap. 6 § miljöbalken vad gäller övriga verksamheter eller åtgärder (Ö)	Länsstyrelsen

---

**B. Verksamheter m.m. utom försvarets verksamheter enligt C**

Tillsynsområde		Ansvarig myndighet
<b>Täkter, utom sådana som klassas som vattenverksamhet</b>		
B12	Ej tillståndspliktiga täkter (Ö)	Länsstyrelsen

---

**C. Försvarets verksamheter**

Tillsynsområde		Ansvarig myndighet
	Samtliga verksamheter och åtgärder inom Försvarsmakten, Fortifikationsverket, Försvarets materielverk och Försvarets radioanstalt utom tillverkning samt in- och utförelse av kemiska produkter eller biotekniska organismer eller tillverkning av varor som innehåller eller har behandlats med kemiska produkter eller biotekniska organismer	Generalläkaren

MILJÖBALKEN

**Anmälan för samråd**

enligt 12 kap. 6 § miljöbalken

I 12 kap. 6 § miljöbalken finns bestämmelser om anmälan för samråd för verksamheter som kan komma att väsentligt ändra naturmiljön. Denna handbok täcker Naturvårdsverkets ansvarsområde som tillsyns- vägledande myndighet för denna bestämmelse. Informationen är inte rättsligt bindande utan utgör ett stöd för myndigheterna.

Informationen är uppbyggd kring Naturvårdsverkets allmänna råd NFS 2001:15 om anmälan för samråd, som finns infogade i texten under olika avsnitt. Allmänna råd är inte rättsligt bindande. De uttrycker Naturvårdsverkets tolkning av den rättsligt bindande lagstiftningen genom att rekommendera hur de operativa tillsynsmyndigheterna kan eller bör göra när de tillämpar bestämmelserna. Råden går också att finna över Internet på [www.environ.se](http://www.environ.se)

ISBN: 620-6228-X.pdf

Utgåva 1 • nov 2001

NATURVÅRDSVERKET FÖRLAG