

Vägledning om buller från väg- och spårtrafik på skolgårdar

DENNA INFORMATION FINNS
I VERSION FÖR UTSKRIFT



Innehåll

Stöd vid tillsyn av barns utomhusmiljö vid skolor, förskolor och fritidshem när det gäller buller från väg- och spårtrafik	3
Vem vänder sig vägledningen till?	3
Bra att veta	3
Riktvärden för buller från väg- och spårtrafik på skolgård	4
Planering och genomförande av tillsyn	5
Tillämpning av riktvärdena – bedömning av åtgärder	5
Tillsyn och anmälan	7
Tillsyn	8
Anmälan av undervisningslokal	9
Planläggning och bygglovsprövning	10
Mätning och beräkning av ljudnivå	12
Övrigt stöd	13
Begrepp	13
Fördjupningsmaterial	14
Relevanta domar	15

Stöd vid tillsyn av barns utomhusmiljö vid skolor, förskolor och fritidshem när det gäller buller från väg- och spårtrafik

Buller kan upplevas störande och påverka hälsan. Effekterna på människors hälsa beror bland annat på typ av buller, dess styrka och frekvens och variation över tid. Barn och ungdomar är en skyddsvärd grupp som tillbringar en stor del av sin uppväxt i förskola och skola. Ljudnivån i dessa miljöer har därför betydelse för barnens utveckling och lärande, deras sociala kontakter med jämnåriga och vuxna samt för hälsa och trygghet. Buller kan medföra kroniska effekter för barnens kognitiva utveckling, minne och läsutveckling. En så bra ljudmiljö som möjligt bör eftersträvas både vid nyetablering och när åtgärder vidtas vid befintliga skolor.

Vem vänder sig vägledningen till?

Denna tillsynsvägledning riktar sig till tillsynsmyndigheter enligt miljöbalken som arbetar med barns utomhusmiljö vid skolor, förskolor och fritidshemsverksamhet. Vägledningen kan med fördel även användas i samhällsplaneringen och av andra som arbetar med barns utomhusmiljö på skola, förskola och fritidsverksamhet.

Bra att veta

Tillsynsvägledningen omfattar förskole- och skolgårdar för barn och unga i förskoleklass och grundskola. Den är framtagen utifrån Naturvårdsverkets ansvar för tillsynsvägledning enligt 3 kap. 2 § miljötillsynsförordningen (2011:13). Begreppet skolgård avser här både förskolegård, skolgård vid grundskola och gård för utevistelse vid fritidshem. Vägledningen är framtagen i samråd med Folkhälsomyndigheten. Den ersätter vägledningen om buller på skolgårdar som utkom september 2017.

Riktvärden för buller från väg- och spårtrafik på skolgård

Riktvärdena i denna vägledning är framtagna för skolgårdar vid exponering för buller från väg- och spårtrafik, som är den vanligaste källan till förhöjda ljudnivåer på skolgårdar.

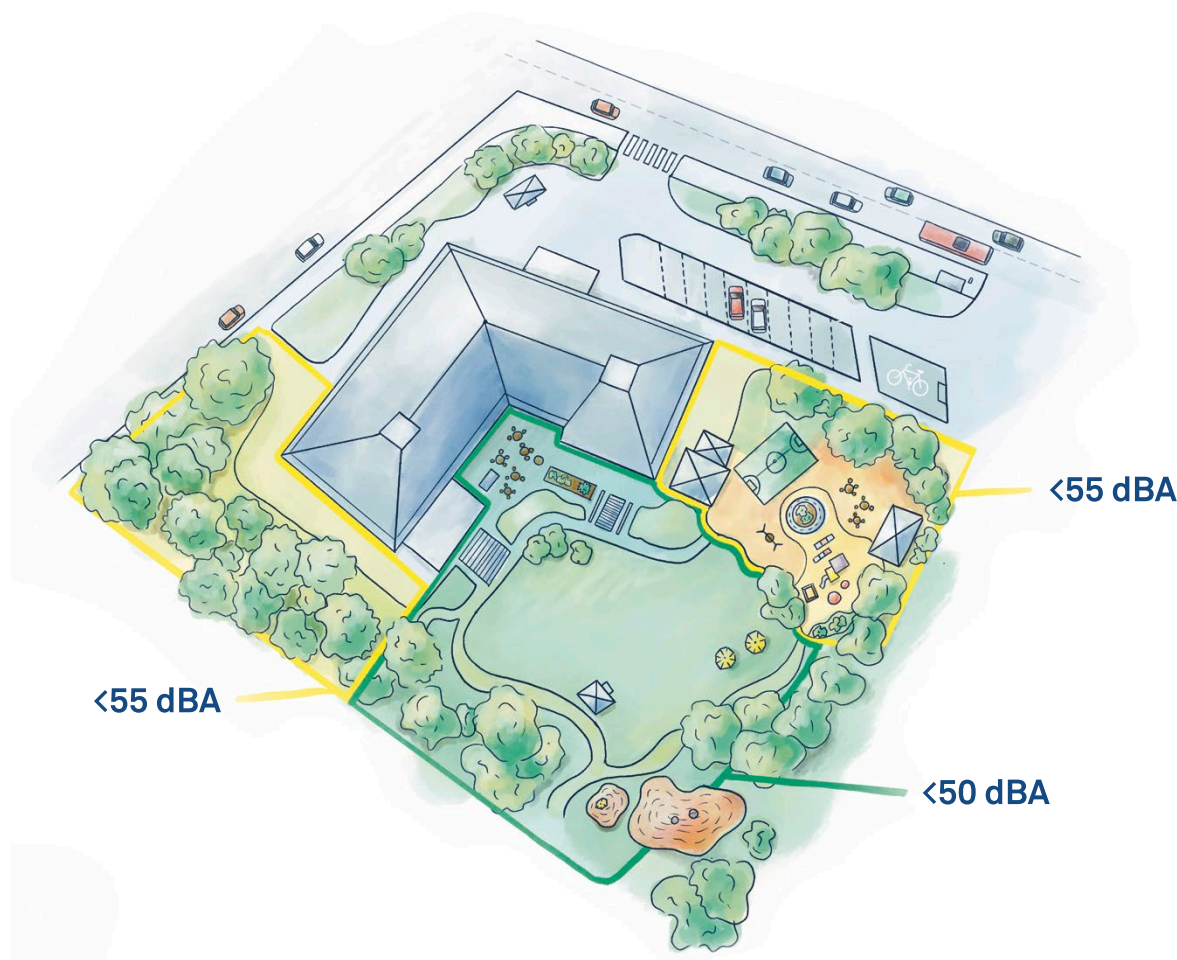
Ljudnivån 50 dBA bör alltid uppnås vid så stor del av varje skolas utevistelseyta som möjligt, det vill säga vid minst halva skolgårdens yta, såväl vid nyplanering som vid befintliga verksamheter. Riktvärdet bör så långt möjligt även uppfyllas vid de delar av skolbyggnadens fasader som vetter mot ljudskyddad sida, normalt skolgård och

utevistelseytor. För övriga ytor utomhus bör målsättningen vara att klara 55 dBA. Värdena avser ekvivalent ljudnivå för dygn. Se även avsnittet nedan om tillämpning av riktvärdena.

Tabell 1. Riktvärden för buller från väg- och spårtrafik vid skolgård.

Del av skolgård	Ekvivalent ljudnivå för dygn (dBA)
Minst 50 procent av skolgårdens yta*	50
Övriga vistelseytor inom skolgården	55

* De ytor där barnen befinner sig mest, exempelvis för lek eller vila.



Figur 1. Exempel på hur skolgårdens ytor kan utformas och definieras.

Planering och genomförande av tillsyn

Nedan finns vägledning om tillämpning av riktvärdena för buller från väg- och spårtrafik på skolgård vid olika situationer som tillsyn, vid anmälan av undervisningslokaler samt vid planläggning och bygglovsprövning.

Tillämpning av riktvärdena – bedömning av åtgärder

Riktvärdena bör i normalfallet vara vägledande för om buller vid en skolgård utgör olägenhet för människors hälsa (se 9 kap. 3 § miljöbalken för definition av olägenhet för människors hälsa). De åtgärder som behövs ska vidtas för att förebygga olägenhet för människors hälsa (2 kap 3 § miljöbalken). Kravet på att vidta skyddsåtgärder gäller i den utsträckning det inte kan anses ekonomiskt orimligt (2 kap. 7 § miljöbalken).

Riktvärdet 50 dBA bör uppnås vid så stor del av skolgårdens yta som möjligt vid varje skola respektive förskola, här angivet som minst hälften av skolgårdens yta. Ambitionen bör alltid vara att eftersträva bästa möjliga ljudmiljö utifrån förutsättningarna vid den aktuella platsen. 50 dBA uttryckt som ekvivalent ljudnivå för dygn motsvarar WHO:s rekommenderade nivå L_{den} 53 dBA.¹

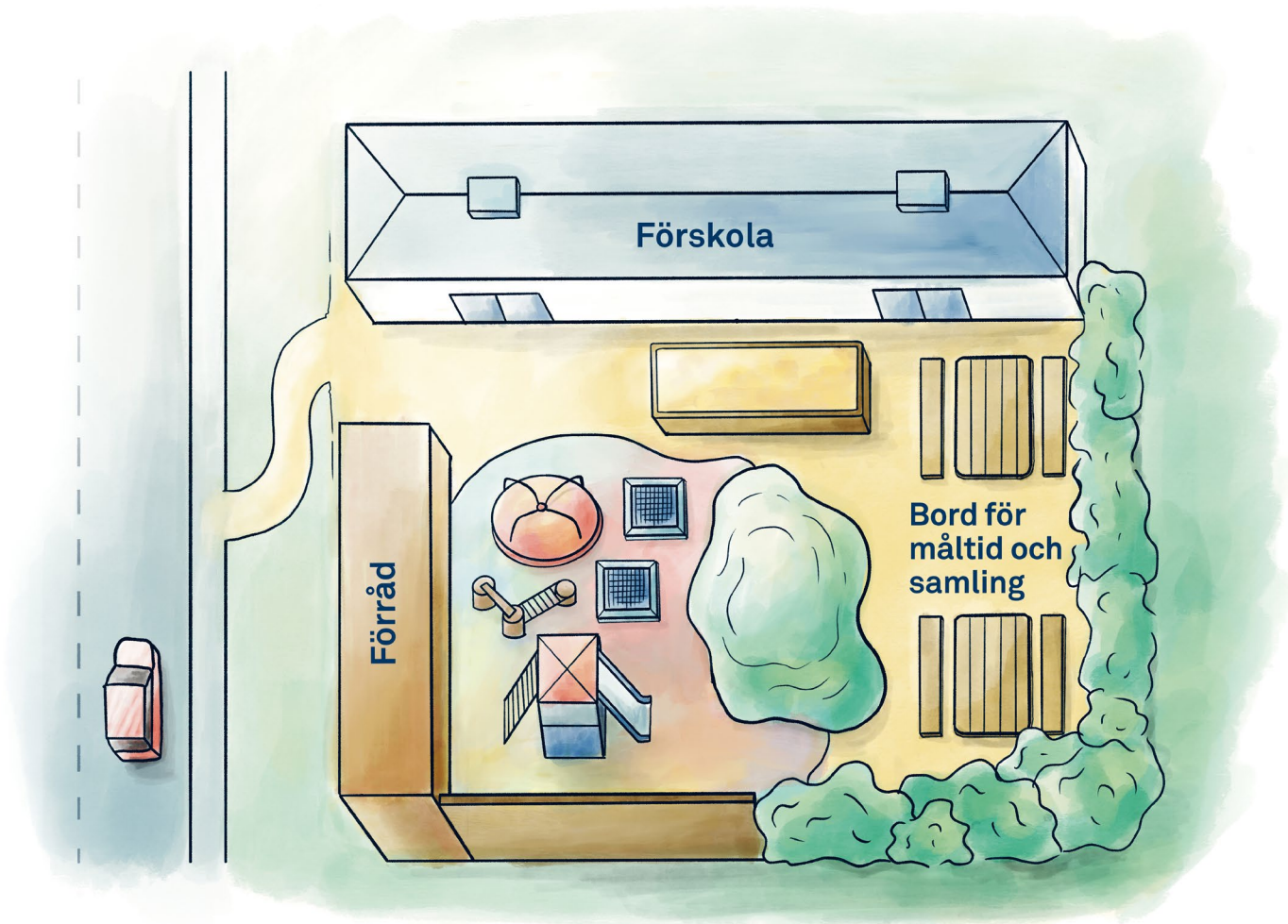
Riktvärdet 50 dBA bör så långt möjligt även uppfyllas vid de fasader som vetter mot skolgården och ljudskyddad sida. Mindre barn bör prioriteras med avseende på tillgång till god ljudmiljö.

Naturvårdsverket vill betona att även ekvivalenta ljudnivåer i intervallet 50–55 dBA i många sammanhang kan vara acceptabelt och utgöra god ljudmiljö på delar av en skolgård. Upplevelsen vid exponering för ljud kan variera och innebära olika slags påverkan beroende på en rad faktorer, vilket omvänt betyder att även lägre nivåer kan upplevas störande. Faktorer som typ av bullerkälla, avstånd, förekomst av flera bullerkällor, lågfrekvent eller annat särskilt störande ljud inverkar på störningsupplevelsen. Samtidigt kan utformningen av skolgården medföra att även högre ljudnivåer upplevs som mindre störande. Förekomst av växtlighet, effektiv avskärmning, maskering av buller och icke reflekterande ytor kan bidra till en lägre störningsupplevelse.

Övriga vistelseytor bör klara 55 dBA. Högre nivåer än 55 dBA bör undvikas, men nivåer upp till 60 dBA kan behöva accepteras på begränsade ytor dit mindre störningskänsliga aktiviteter kan lokaliseras. Exempel på sådana bör i första hand vara annat än vistelseytor som förråd och liknande, men delar av mer livliga aktiviteter som ytor för bollspel och annan idrott kan behöva placeras här. Ekvivalenta ljudnivåer över 60 dBA bör inte förekomma någonstans på skolgårdens vistelseytor.

Naturvårdsverket betonar att en samlad bedömning bör göras i varje enskilt fall.

¹ Environmental noise guidelines for the European Region (who.int)



Figur 2. Byggnader och annan avskärmning skapar trygghet och god ljudmiljö.

När det gäller befintliga skolgårdar kan det vara svårt att uppnå 50 dBA på hälften av skolgården. Vid tiden för planering av dessa skolgårdar kan andra bestämmelser ha gällt både vad gäller storlek och placering. Det är varken rimligt eller möjligt att en sådan skolgård byggs om eller att krav ställs på omfattande åtgärder. Men en översyn och eventuell anpassning av skolgården utifrån riktvärdena bör så långt möjligt göras, exempelvis så att områden med låg ljudnivå används för den mest störningskänsliga verksamheten eller att tillkommande byggnader placeras så att de fungerar avskärmande. Om det inte är ekonomiskt rimligt eller tekniskt möjligt bör då en mindre yta som klarar 50 dBA vara acceptabelt. Skolgårdar som etablerats utifrån riktvärdet 55 dBA eller där bullerbegränsande åtgärder utförts för att uppnå riktvärdet, bör därmed accepteras med avseende på ljudmiljön, även om de inte uppnår riktvärdet 50 dBA vid minst halva ytan. Vid etablering av nya skolor bör det däremot vara möjligt att 50 dBA uppnås vid större delar av varje skolas utevistelseyta.

Maximala ljudnivåer behöver normalt inte beaktas, annat än som en parameter i den samlade bedömningen. Naturvårdsverkets bedömning är att om vägledningens riktvärden för ekvivalenta ljudnivåer uppfylls, så innebär det även en begränsning av alltför höga och ofta örekommande maximalnivåer.

Skolgårdar där mindre barn vistas bör prioriteras med avseende på tillgång till god ljudmiljö. Särskilt yngre barn är mer känsliga för buller än vuxna och har heller inte samma möjlighet att välja sin vistelsemiljö. För barn i förskoleålder kan buller riskera försämrade språkutveckling. Flera faktorer än ljudmiljön behöver vägas in som luftkvalitet, tillgång till grönytor, solljus, friytor i närområdet osv. Bullerskyddsskärmar som kombineras med grönska, kan utöver bullerdämpning även ge andra positiva effekter. Skolgårdens totala storlek behöver förstås också beaktas. Med en större yta är det lättare att vara flexibel och anpassa skolgården efter olika aktiviteter.

För mindre barn är det särskilt viktigt med god ljudmiljö.

Tillsyn och anmälan

Den operativa tillsynen enligt miljöbalken över barns miljö i skolor utövas av den kommunala nämnden med det ansvaret. Undervisningslokaler är en av de typer av lokaler eller anläggningar som kommunen ska rikta särskild uppmärksamhet mot enligt 45 § förordningen (1998:899) om miljöfarlig verksamhet och hälsoskydd. Innan skola, förskola och fritidshem startar ska den anmälas till den kommunala nämnd som har tillsynsansvar enligt miljöbalken. Detta enligt 38 § samma förordning.

Tillsyn

Tillsynsmyndigheten ska vid tillsyn kontrollera och bedöma om det finns risk för att bullernivåer kan överskridas och orsaka olägenhet för människors hälsa. Myndigheten behöver i varje enskilt ärende bedöma om det finns risk för olägenhet utifrån riktvärdena och var på skolgården de ska tillämpas. Olägenhet för människors hälsa kan uppstå både vid lägre och vid högre nivåer än de riktvärden som anges i vägledningen. Exempelvis kan olägenhet uppstå vid lägre nivå om det samtidigt förekommer andra störningar, såsom luftföroreningar eller vid högre nivåer om skolgården endast exponeras för höga bullernivåer under en begränsad tid av dygnet då skolgården normalt nyttjas i mindre omfattning.

Tillsynsmyndigheten ska vid anmälan eller vid tillsyn överväga att ställa krav på skyddsåtgärder eller andra försiktighetsmått om det konstateras att ljudnivåerna kan utgöra en olägenhet för människors hälsa eller om god miljö inte nås. Vid bedömning bör även beaktas ändrade förutsättningar i framtiden, som till exempel prognoser om ändrad trafikmängd. Läs om grundläggande krav på tillsynsmyndigheten² och om föreläggande och förbud.³

Olägenhet för människors hälsa kan uppstå både vid lägre och vid högre nivåer än de riktvärden som anges i vägledningen.

Innan tillsynsmyndigheten förelägger behöver den i sin handläggning utreda vem den ska rikta sitt krav på åtgärder till då det kan skilja sig åt beroende på var störningen kommer ifrån, vem som orsakar störningen. Det är den som har faktiska och rättsliga möjligheter att åtgärda som tillsynsmyndigheten ska rikta föreläggandet till. Kommer störningen exempelvis från väg- eller spårtrafik så är det vanligen väg- och spårhållaren som har ansvaret för åtgärder. Men det kan vara så att det finns fler verksamhetsutövare som har faktisk och rättslig möjlighet. Med fördel tar tillsynsmyndigheten initiativet till att få till en dialog med den som driver skolan samt den verksamhet som bullrar för att gemensamt komma fram till lämpliga åtgärder. Infrastrukturpropositionen 1996/97:53 innebar krav vid lokalisering av nya verksamheter, vilket innebär att verksamheter som etablerats eller ändrats efter 1997 bör ha lokaliserats, placerats och utformats med beaktande av den ljudmiljö som förekommer vid fastigheten. Det innebär i sin tur att även den som etablerat verksamheten har ett ansvar.

När tillsynsmyndigheten ställer krav på verksamhetsutövaren att vidta skyddsåtgärder eller andra försiktighetsmått för att begränsa störningarna får de inte vara orimliga utan ska ställas mot den nytta som åtgärderna ger, jämfört med kostnaderna för sådana åtgärder. Det finns en gräns där nyttan inte uppväger de kostnader åtgärderna och försiktighetsmått medför (2 kap. 7 § miljöbalken)⁴. För att myndigheten ska kunna göra sin bedömning behöver den begära in uppgifterna från verksamhetsutövaren.

² Grundläggande krav och ansvarsfördelning (naturvardsverket.se)

³ Föreläggande, förbud och information (naturvardsverket.se)

⁴ Rimlighetsavvägning (2 kap. 7 §) (naturvardsverket.se)

Verksamhetsutövaren ska visa att de vidtagit alla de åtgärder som kan vara rimliga för att minimera risk för olägenhet om tillsynsmyndigheten begär det. Åtgärdsprogram om buller som är beslutade enligt 5 kap. miljöbalken eller andra åtgärdsprogram baserade på inventering och behov av åtgärder, ska beaktas vid tillsynsmyndighetens bedömning.

TILLSYN AV VERKSAMHETSUTÖVARENS EGENKONTROLL

Skola, förskola och fritidshem är anmälningspliktiga enligt miljöbalken och ska därför leva upp till kraven i förordningen (1998:901) om verksamhetsutövares egenkontroll.

Vid tillsyn kontrollerar tillsynsmyndigheten hur verksamheten arbetar med att minimera risk för olägenhet för människors hälsa och miljö. Läs mer om tillsyn av egenkontroll.⁵

Anmälan av undervisningslokal

Det är förbjudet att utan anmälan driva eller arrangera olika former av skolor, förskolor eller fritidshem.⁶ Anmälan ska göras i god tid innan verksamheten öppnas och tas i bruk till den kommunala nämnd som har tillsynsansvar enligt miljöbalken. En anmälan ska vara skriftlig och innehålla de uppgifter som behövs för ärendet samt de ritningar och tekniska beskrivningar som behövs för att bedöma de anordningar, lokaler eller anläggningar som avses. Detta framgår av 38 och 46 §§ FMH. Det gäller uppgifter både om buller inom- som utomhus. Bullernivåer vid skolan och på skolgård är av intresse för att exempelvis bedöma skolans och skolgårdens lokalisering och utformning.

Även andra faktorer bör vägas in, såsom luftföroreningar, solljus och tillgång till grönytor. Det är den verksamhetsutövare som ska driva skolan som anmäler verksamheten. Verksamhetsutövare är ofta juridiska personer och kan vara både enskilda företag och ideella föreningar.

Tillsynsmyndigheten ska vid anmälan ställa krav på de skyddsåtgärder eller andra försiktighetsmått som behövs för att bullernivåerna inte ska utgöra en olägenhet för människors hälsa eller miljö. Det gör tillsynsmyndigheten genom ett föreläggande med försiktighetsmått.

Om rimliga försiktighetsmått inte kan vidtas för att i tillräcklig grad begränsa störningarna på en ny skolgård bör myndigheten besluta om att inte tillåta lokaliseringen av skolan och dess skolgård (2 kap. 6 § miljöbalken). Läs mer om handläggning av anmälningsärenden.⁷

Barnkonventionen

Barnkonventionen gäller numera som svensk lag, se 1 § lagen (2018:1197) om Förenta nationernas konvention om barnets rättigheter gäller barnkonventionen. Det innebär att man vid tillämpningen av svensk lag, exempelvis när en tillsynsmyndighet tillämpar miljöbalken, ska beakta de rättigheter som följer av barnkonventionen vid avvägningar och bedömningar som görs i beslutsprocesser i mål och ärenden som rör barn.⁸

⁵ Tillsyn av egenkontroll (naturvardsverket.se)

⁶ Anmälningspliktiga verksamheter enligt miljöbalken — Folkhälsomyndigheten (folkhalsomyndigheten.se)

⁷ <https://www.naturvardsverket.se/vagledning-och-stod/miljobalken/tillsyn-enligt-miljobalken/genomfora-tillsyn/anmalningsarenaden/>

⁸ Prop. 2017/18:186 s. 1 och 74.

Planläggning och bygglovsprövning

Tillsynsmyndigheten får normalt yttra sig inför planläggning eller vid bygglov för skolverksamhet. Skolor och tillhörande skolgårdar bör etableras på platser där det finns förutsättningar att uppnå en god ljudmiljö. Vid planering bör alltid 50 dBA uppnås vid en så stor del av varje skolas utevistelseyta som möjligt, det vill säga vid minst halva skolgårdens yta.

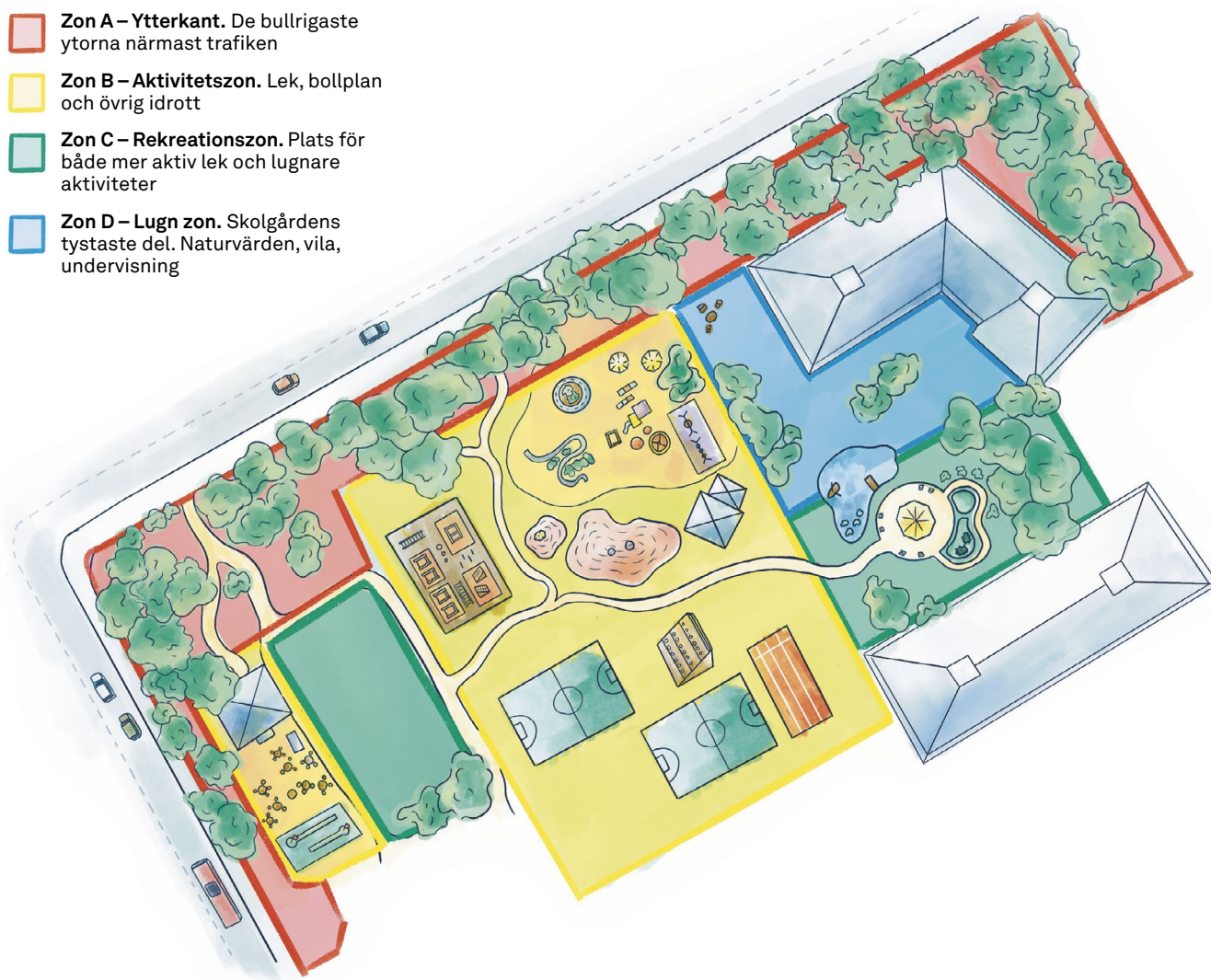
- Om det gäller planering av ny verksamhet, är den och dess skolgård lokaliserad på lämplig plats?
- Om det finns risk för bullerstörning, går det att minska bullret vid källan (vägen, spår-anläggningen)?
- Går det att dämpa bullret som exponerar skolgården med skärmande åtgärder som byggnader, bullerskyddsskärmar eller vallar? Även skolbyggnaden kan användas för avskärmning av trafikbuller.
- Som en ytterligare kompletterande åtgärd kan en översyn av var någonstans inom fastigheten de mest bullerkänsliga delarna kan placeras. Till exempel ytor för vila och platser för undervisning.

- De delar av skolgårdens verksamhet som riskerar orsaka buller till omgivningen bör dessutom förläggas så att risk för störning till omgivningen minimeras, exempelvis bör utevistelseytor eller delar av sådana ytor som ligger i anslutning till bostäder undvikas, på grund av risken för störningar.

Plan- och bygglagen ställer ett uttalat krav på att det för nybyggda skolor, förskolor, fritidshem ska finnas tillräckligt stor friyta lämplig för lek och utevistelse. Även om skolan saknar egen vistelseyta och verksamheten delvis är hänvisad till närliggande parkområde, bör riktvärdena i denna vägledning tillämpas.

Lämpligheten för lek och utevistelse är här en central bedömningsgrund som ska tillämpas vid planläggning och bygglovsprövning. Riktvärdena i tabell 1 kan vara en utgångspunkt för att bedöma om det finns risk för olägenhet för människors hälsa.

Vid nyanläggning av skola och dess skolgård ligger ett ansvar för att skapa en god vistelse-miljö för barnen på den som planerar eller ska driva skolan. Planbestämmelser i detaljplan kan användas för att säkerställa en god ljudmiljö.



Figur 3. Exempel på hur man kan arbeta med indelning av ytorna i zoner.

Mätning och beräkning av ljudnivå

Den ekvivalenta nivån gäller för ett årsmedeldygn och beräkningshöjd 1,5 meter över mark. För att kunna möjliggöra en korrekt bedömning om hälften av skolgårdens yta uppfyller riktvärdet 50 dBA, bör avståndet mellan beräkningspunkterna inte överstiga 5 meter.

Vid beräkning av ljudutbredning på skolgårdens ytor ska hänsyn tas till reflexer. Ljudnivå invid fasad ska vara frifältskorrigerade. Se nedan under Begrepp.

På Naturvårdsverkets hemsida finns mer detaljerade anvisningar om mät- och beräkningsmetoder för buller från väg- och spårtrafik.⁹



⁹ Buller från väg- och spårtrafik vid bostäder (naturvardsverket.se)

Övrigt stöd

För andra bullerkällor som industri- och annat verksamhetsbuller, motorbanor, skjutbanor och byggplatser har Naturvårdsverket tagit fram riktvärden som även omfattar skolor och undervisningslokaler. Riktvärdena har generellt god överensstämmelse eller är något strängare än här angivna riktvärden. Ett undantag är riktvärdena för buller från byggplatser som medger högre nivåer, bland annat på grund av dess kortare varaktighet. Vidare är anvisningarna för kontroll av ljudnivåerna olika för de ovan angivna verksamheterna. Vägledningar om buller från dessa verksamheter finns på Naturvårdsverkets hemsida.¹⁰

Folkhälsomyndigheten har givit ut riktvärden för buller inomhus i allmänna råd om buller inomhus, (FoHMFS 2014:13). Folkhälsomyndigheten har också gett ut Tillsynsvägledning om skolor och förskolor, Folkhälsomyndigheten.¹¹

För inomhusmiljö hänvisar Boverkets byggregler (2011:6) – föreskrifter och allmänna råd, BBR, till Svensk Standard SS25268 om lämpliga ljudnivåer i inomhusmiljön.

Av 8 kap. 9–10 §§ plan- och bygglagen följer att det vid förskolor bör finnas tillgång till lämplig utemiljö. Boverket har allmänna råd om friyta (BFS 2015:1) och vägleder om kravet på friyta i PBL Kunskapsbanken.¹²

¹⁰ Buller (naturvardsverket.se)

¹¹ <https://www.folkhalsomyndigheten.se/livsvillkor-levnadsvanor/miljohalsa-och-halsoskydd/tillsynsvagledning-halsoskydd/verksamheter/tillsynsvagledning-skolor-och-forskolor/>

¹² Friyta för lek och utevistelse – PBL kunskapsbanken – Boverket

Begrepp

Skolgård

Med *skolgård* avses en öppen plats utomhus vid en skola eller förskola, ofta inhägnad av staket eller stängsel, där eleverna vanligen tillbringar sina raster eller där pedagogisk verksamhet bedrivs. På ytor som används för lek, vila eller pedagogisk verksamhet bör ljudmiljön vara god och möjliggöra den tänkta verksamheten.¹³ I denna vägledning inräknas även gård för utevistelse vid fritidshem i begreppet skolgård.

Frifältsvärde och reflexer

Med frifältsvärde menas en ljudtrycksnivå som inte är påverkad av reflexer i egen fasad exempelvis från skolbyggnaden, men som inkluderar andra reflexer. Ljudnivå vid fasad ska vara frifältskorrigerad. Eventuella mätningar vid utevistelseytor görs minst 3 meter från närmaste fasad. Vid beräkningar ska även reflektioner från skolbyggnaden och andra byggnader av betydelse räknas med vid beskrivning av ljudutbredning på skolgården, då det bättre motsvarar en verklig situation. För övrig information om mätning, se Naturvårdsverkets rapport 3298, Buller från vägtrafik, mätmetod.

Friyta

I plan- och bygglagen (2010:900) används begreppet *friyta*. Om tomt ska bebyggas med byggnadsverk som innehåller lokaler för fritidshem, förskola, skolor eller liknande verksamhet ska det på tomten eller i närheten av den även finnas tillräckligt stor friyta som är lämplig för lek och utevistelse.¹⁴

Vistelseyta

Med *vistelseyta* avses samma område som skolgård, den friyta som är lämplig för lek och utevistelse. Inom fastigheten för skola eller förskola kan även förekomma ytor som inte är avsedda för vistelse, dessa behöver inte ingå i bedömning av skolgårdens lämplighet.

¹³ Nationell samordning av omgivningsbuller – Redovisning av arbetsgruppen Gemensamma definitioner och begrepp. (naturvardsverket.se)

¹⁴ Friyta för lek och utevistelse – PBL kunskapsbanken – Boverket

Fördjupningsmaterial

Boverket. [Vägledning om barns och ungas utemiljö](#)

Boverket. [Barnkonventionen i fysisk planering och stadsutveckling](#)

Folkhälsomyndigheten (2021). [Vår livsmiljös betydelse för en god och jämlik hälsa](#)

Göteborgs Universitet (2016) Utomhusmiljö på förskolor i Göteborg. [Utomhusmiljö på förskolor i Göteborg – AMM](#)

Naturvårdsverket. Barns hälsa och luftföroreningar. [Barns hälsa och luftföroreningar \(naturvardsverket.se\)](#)

Naturvårdsverket (2017). Buller från väg- och spårtrafik vid bostäder. [Buller från väg- och spårtrafik vid bostäder \(naturvardsverket.se\)](#)

Naturvårdsverket (2017 a). Vägledningar om Buller. [Buller \(naturvardsverket.se\)](#)

Naturvårdsverket (2015). Vägledning om industri- och annat verksamhetsbuller. [Buller från industrier \(naturvardsverket.se\)](#)

Naturvårdsverket m.fl. (2013). Nationell samordning av omgivningsbuller. Redovisning av arbetsgruppen ”Gemensamma definitioner och begrepp”. [Nationell samordning av omgivningsbuller \(naturvardsverket.se\)](#)

Riksdagen (2010). Plan- och bygglag (2010:900). [Plan- och bygglag \(2010:900\) Svensk författningssamling 2010:2010:900 t.o.m. SFS 2022:1122 – Riksdagen](#)

Trafikverket (2021). Riktlinje. Buller och vibrationer från trafik på väg och järnväg. [TDOK_2014-1021 \(1\).pdf](#)

Trafikverket (2021). Handledning. Buller och vibrationer från trafik på väg och järnväg. [TDOK_2016-0246 \(7\).pdf](#)

Transportstyrelsens föreskrifter och allmänna råd (TSFS 2021:122) om egenskapskrav för vägar, gator, spårvägar och tunnelbanor (byggregler). [Sök föreskrifter – Transportstyrelsen](#)

World Health Organization Europe. Environmental noise guidelines for the European region. [Environmental noise guidelines for the European Region \(who.int\)](#)

Relevanta domar

Miljööverdomstolens dom den 4 september 2000 i mål nr M 238-00 (MÖD 2000:32)

Föreläggande enligt miljöskyddslagen att vidta skyddsåtgärder för att minska vägtrafikbullret vid skola. Domstolen ansåg det skäligt att förelägga om bullerbegränsande åtgärder för att minska ljudnivån vid en skolgård till högst 55 dBA.

Miljööverdomstolens dom den 1 juni 2004 i mål nr M 6015-03 (MÖD 2004:28)

Föreläggande om att vidta bullerbegränsande åtgärder utefter Roslagsbanan i Danderyds kommun. Av utredningen framkom bland annat att maximalbullernivåerna utmed den ena sträckan utomhus vid tre bostadsfastigheter och en skola överskred 80 dBA varför det bedömdes skäligt att vidta bullerbegränsande åtgärder.

Mark- och miljööverdomstolens (MÖD) dom den 19 april 2011 i mål nr M 4256-10 (MÖD 2011:26)

Förbud mot bedrivande av öppen förskola. Förskolans lokalisering nära en hårt trafikerad väg ansågs olämplig med hänsyn till buller och luftföroreningar. Hälsoskyddsbestämmelsen i 9 kap. 9 § miljöbalken ansågs tillämplig även på utomhusmiljön vid en öppen förskola.

MÖD:s dom den 23 februari 2018 i mål nr M 336-17

Slutliga villkor avseende luftburet buller m.m. för Citytunnelprojektet i Malmö.

MÖD:s dom den 16 november 2020 mål nr M 2295-19

Domstolen ansåg det inte skäligt att besluta om förbud att driva skol- och fritidsverksamhet i paviljonger, som planerades få utökad skolgårdsyta, på grund av risk för höga bullernivåer på perifera delar av den befintliga skolgården.

MÖD:s dom den 25 augusti 2021 mål nr M 6400-20

Anmälan om miljöfarlig verksamhet på grund av ombyggnad av väg. Närhet till bland annat skola. Det ansågs inte skäligt att förelägga om förlängt bullerskydd då skolgården låg 150 meter från verksamhetsområdet samt att bullerberäkningar visat att ombyggnationen inte skulle påverka bullerbelastningen på skolgården.

MÖD:s dom den 20 juni 2018 i mål nr M 1926-17

Domstolen ansåg det inte skäligt att besluta om förbud mot utökning av förskoleverksamhet med fem barn. Enbart omständigheten att utearean vid en förskola uppgår till ett visst kvadratmeterantal per förskolebarn kan inte i sig anses innebära en olägenhet för barnens hälsa.

MÖD:s domar den 20 juni 2018 i mål nr M 3333-17, 3334-17 och 3336-17

Domstolen ansåg det inte skäligt att förelägga om försiktighetsmått för förskola, bland annat max antal barn. Enbart omständigheten att inne- eller utearean vid en förskola uppgår till ett visst kvadratmeterantal per förskolebarn kan inte i sig anses innebära en olägenhet för barnens hälsa.

