



Biologisk mångfald innebär att naturen är rik på variation – att vi har flera olika ekosystem och naturtyper som utgör livsmiljöer; många olika arter i livsmiljöerna och ekosystemen; och dessutom genetisk variation inom varje art. Biologisk mångfald är ingen ekosystemtjänst, utan en grundförutsättning för ekosystemens långsiktiga förmåga att leverera ekosystemtjänster.

B1.1 Grönstrukturens geografiska utbredning

Grönstrukturens omfattning och utbredning, med dess olika mark- och vattenområden, är själva grunden för förekomsten av biologisk mångfald och ekologiska samband. En mångfald av arter och livsmiljöer är i sin tur en grundförutsättning för ekosystemtjänster och för människors hälsa och välfärd.

Den här kartläggningen bidrar till en förståelse för grönstrukturens geografiska läge och omfattning i landskapet. Grönstrukturen är en av de tre grundläggande strukturerna i fysisk planering (grönstruktur, bebyggelsestruktur, transportinfrastruktur). Grönstrukturens mark- och vattenområden utgör ramen för vilka naturresurser och förutsättningar det finns för ekosystemtjänster och var de saknas.

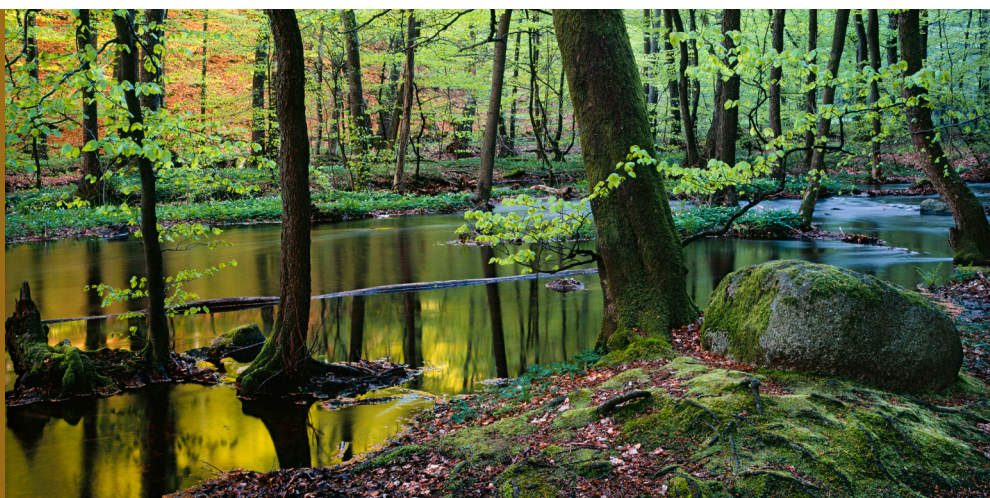
Läs mer om:

Biologisk mångfald – sök på ”Allt om biologisk mångfald” på Naturvårdsverkets webbplats.

Läs mer om Grönplanering

Naturvårdsverket och Boverket har tillsammans tagit fram en vägledning om grönplanering och grönplaner.

naturvardsverket.se



EKOSYSTEMTJÄNST

Grundläggande förutsättning för *biologisk mångfald* som i sin tur är en grundförutsättning för ekosystemtjänster som exempelvis *ekologiska samband, livsmiljöer, naturliga kretslopp* och *jordmånsbildning*

**VAD VISAR
KARTSKIKTET?**

Kartskiktet ska ge en övergripande bild över var vegetationsklädd mark samt vattenområden finns och vilka strukturer de bildar i landskapet och i bebyggd miljö. Grönstrukturen kan se väldigt olika ut i olika kommuner. De kan vara väl sammanhållna eller fragmenterade. Det kan vara relevant att titta på olika skalor i olika kommuner beroende på förutsättningar.

**ANVÄNDBARA
SKALNIVÅER**

- Kommun
- Tätortsnära zon (tätort med omgivande mark, områden mellan tätorter)
- Tätort (övergripande ytor)

ANVÄNDNING

Kartskiktet är en aggregering av all vegetationsklädd mark och vatten i kommunen och ligger till grund för andra kartläggningar och analyser. Det kan användas som underlagskartskikt som visar övergripande landskapsstruktur, för beräkning av avstånd till grönytor från bostäder, förskolor m.m.

Kartskiktet visar på kvantitativa men inte kvalitativa värden i mark- och vattenmiljöerna, exempelvis för biologisk mångfald eller rekreation. För att kunna göra analys av olika kvalitativa värden behövs även underlag från andra kartskikt kombinerat, exempelvis kartläggning av vegetationstyper B1.2 och höga naturvärden B1.3a–b.

(Se sammanställning och beskrivning av kartskikten på Naturvårdsverkets webbplats "Vägledning om grönplanering").

Tänk på:

Mark utan vegetation, som exempelvis sandstränder, sandblottor och hållmarker, kan ha olika funktioner och sandblottor kan exempelvis utgöra viktiga boplatser för pollinatörer.

Dessa marktyper kan vara användbara inom andra kartläggningar, som exempelvis visar på rekreativvärden eller biologisk mångfald.

Kartskiktet är användbart som underlag för många andra kartläggningar samt för att illustrera grönstrukturens struktur och utbredning i kommunen.

**ANVÄNDBARA
UNDERLAG**

- Nationella marktäckedata (NMD)*
- Kommunövergripande vegetationsdatabaser, exempelvis BIOTOP SE (fd BIOTOP Stockholm).

Exempel på kompletterande underlag för vattenmiljöer:

- "Värdefulla vatten" – en sammanställning av Sveriges mest värdefulla sötvattensmiljöer, nedladdningsbar
- "Mosaic" – ett verktyg för att identifiera värdefulla marina områden med särskild betydelse för biologisk mångfald och ekosystemtjänster
- Underlag om ålgräsängar m.m.

Kontakta länsstyrelsen för mer information om databaserna och underlagen.

* För definitioner och tekniska beskrivningar, se Naturvårdsverkets hemsida, sök på "Nationella marktäckedata" eller "NMD".

Notera

Marktäckedata är geodata som beskriver markytans täcke av vegetation, berg, jord, vatten och artificiella ytbeläggningar oavsett användning eller avsikt.

TILLVÄGAGÅNGSSÄTT

- Ladda hem basskiktet för Nationella marktäckedata inklusive *produktbeskrivning och metadata** från Naturvårdsverkets hemsida (sökord "nationella marktäckedata Naturvårdsverket") eller sök i Naturvårdsverkets Geodatakatalog "Metadatokatalog för geodata". Läs produktbeskrivningen för att få förståelse för innehåll och definitioner. Det går att ladda hem NMD länsvis.

För alternativdata från annan vegetations-/biotopdatabas inkl. vattenmiljöer, se under "användbara underlag".

- Välj ut alla lager och/eller klasskoder som visar vegetation och vatten.
- Lägg samman och gör *ett* skikt av samtliga vegetationsytor, d.v.s. lägg samman relevanta koder för detta till ett skikt.

Vatten eller våtmarker kan få egna koder beroende på kommuns behov och önskemål av redovisning av grönstrukturen.

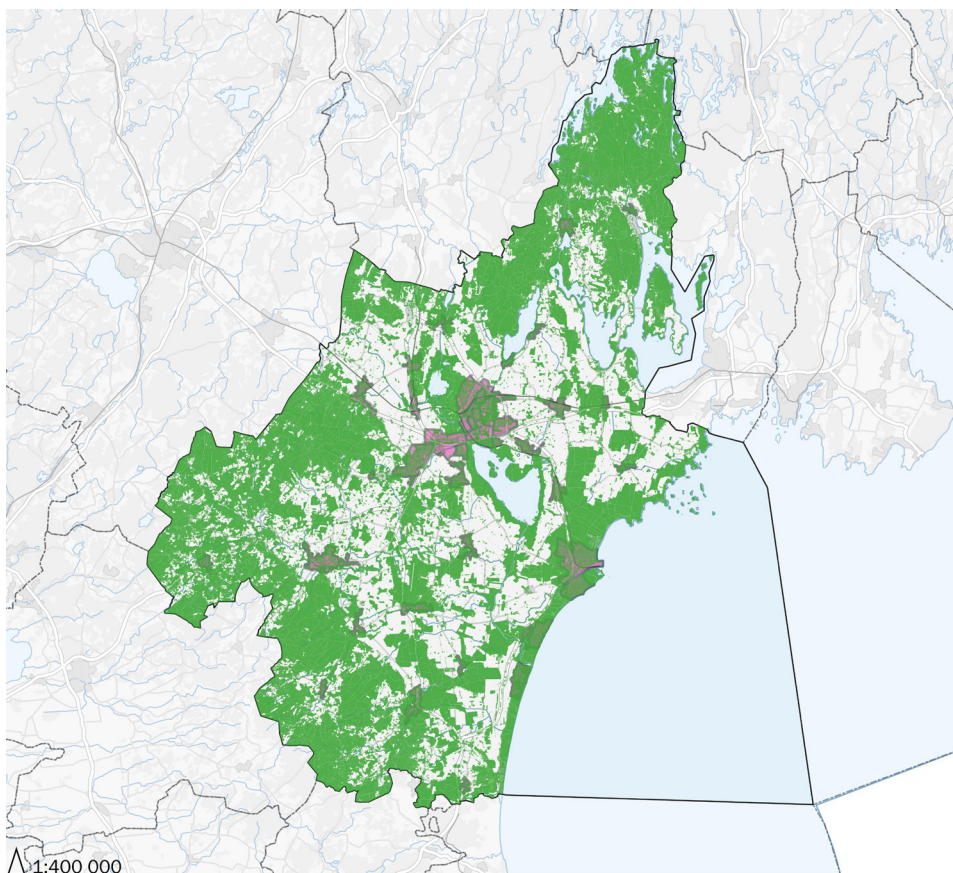
*Produktbeskrivningen ger information om definitioner och kvalitet. Metadata ger information om ursprung och aktualitet kring data.

EXEMPEL

Kartinformation

Kommunövergripande
grönstruktur.

Källa: Kristianstads kommun.
Grönplan 2017, Mark och vatten.



△ 1:400 000

Grönstruktur i kommunen

■ Grönstruktur ■ Tätort