

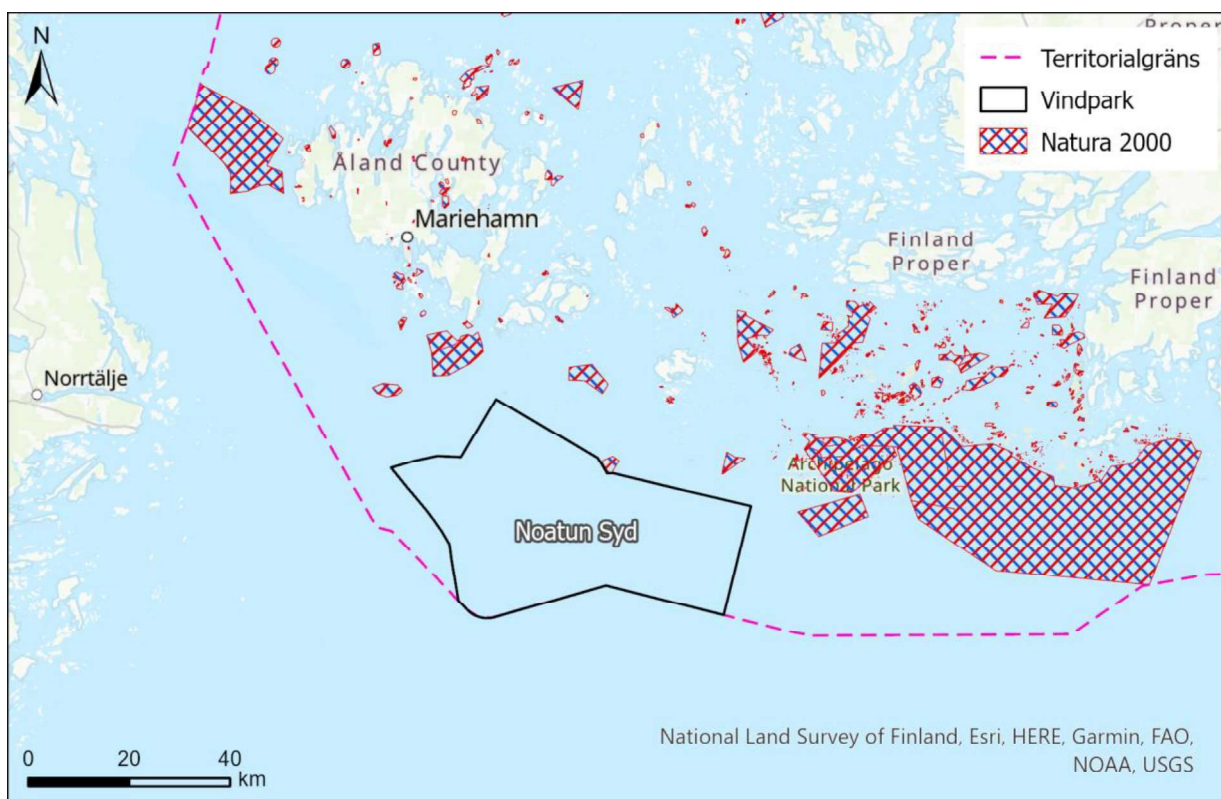
## 5.3 Naturskyddsområden och fågelfauna

### 5.3.1 Natura 2000-områden

Natura 2000-områden pekas ut med stöd av EU-direktiv; fågeldirektivet (SPA, 2009/147/EG) och art- och habitatdirektivet (SAC, 92/43/EEG). I habitatdirektivet finns arter och naturtyper som är av intresse för att bevara och säkra den biologiska mångfalden inom EU:s medlemsländer. Fågeldirektivet omfattar Europas vilda fåglar och ämnar bevara vissa fågelstammar på en nivå som uppfyller de ekologiska, vetenskapliga och kulturella kraven. Nord, nordväst och nordöst om planerat område för vindpark Noatun Syd finns ett antal Natura 2000-områden, se Tabell 2 och Figur 16.

Tabell 2. Natura 2000-områden i vindpark Noatun Syds närområde. (European Environment Agency, 2022a)

Natura 2000 -område	Sitecode	Skydd	Area (ha)	Avstånd till vindpark (km)
<i>Björkör</i>	FI1400006	SAC, SPA	5249	9
<i>Båtskär</i>	FI1400091	SPA	184	23
<i>Granö</i>	FI1400009	SAC	84	20
<i>Herröskatan</i>	FI1400017	SAC	136	15
<i>Idö – Brunnskär</i>	FI1400056	SAC	56	16
<i>Idö</i>	FI1400023	SAC	22	16
<i>Kantör</i>	FI1400101	-	10	19
<i>Karlbybådar</i>	FI1500055	SAC		0,2
<i>Klångskär</i>	<i>FI1400040</i>	SPA	2378	10
<i>Långskär</i>	<i>FI1400058</i>	SAC, SPA		14
<i>Långör – Östra Sundskär</i>	<i>FI1400042</i>	SAC, SPA	1653	14
<i>Mörskär</i>	FI1400054	SAC		5
<i>Saaristomeri</i>	FI0200164	SAC, SPA	162 037	9
<i>Stora Lökskär</i>	FI1400013	SPA		22
<i>Svenska Björn</i>	SE0110124	SAC	3980	18



Figur 16. Vindpark Noatun Syd och Natura 2000-områden i Ålands södra hav.

Nedan beskrivs aktuella Natura 2000-områden.

#### *Björkör (FI1400006)*

Natura 2000-området är Ålands största skyddade område. Området ligger norr om vindpark Noatun Syd på ett avstånd om nio kilometer. Björkör består förutom huvudön av ett hundratal öar och skär. Flera av öarna är betydande häckningsskär för sjöfågel och området karaktäriseras allmänt som fågelrikt. I sen tid har gråsäl förekommit i området, sälen har återinvandrat åtminstone i vattnen runtom, säl är även en utpekad art i området, se Tabell 3 (European Environment Agency, 2022b).

Tabell 3. Utpekade naturtyper och arter enligt Art- och habitatdirektivet samt Fågeldirektivet för Björkör (European Environment Agency, 2022b).

Naturtyper	Arter
Laguner (1150)	Gråsäl (1364)
Skär och små öar i Östersjön (1620)	Silvertärna (A194)
Silikatgräsmarker (6270)	
Lövängar (6530)	

#### *Båtskären (FI1400091)*

Natura 2000-området Båtskären anges vara ett potentiellt område för övervintring av alförrädare. Området ligger nordväst om vindpark Noatun Syd på ett avstånd om 23 kilometer. Alförrädare är även en utpekad art i området, se Tabell 4 (European Environment Agency, 2022c).

Tabell 4. Utpekade naturtyper och arter enligt Fågeldirektivet för Båtskären. (European Environment Agency, 2022c).

Naturtyper	Arter
-	Alförrädare (A506)

#### Granö (FI1400009)

Natura 2000-området Granö beskrivs som en barrskogsbeväxt ö med naturskog. Området ligger norr om vindpark Noatun Syd på ett avstånd om 20 kilometer. Ön är starkt kuperad, med små myrar, mossar och andra våtmarker förorsakade av landhöjningen. Se Tabell 5 för utpekade naturtyper och arter (European Environment Agency, 2022d).

Tabell 5. Utpekade naturtyper och arter enligt Art- och habitatdirektivet för Granö. (European Environment Agency, 2022d)

Naturtyper	Arter
Skär och små öar i Östersjön (1620)	Silvertärna (A194)
Västlig taiga (9010)	

#### Herröskatan (FI400017)

Natura 2000-området Herröskatan är ett rikt lövängs- lund- och tottängsområde. Området ligger nordväst om vindpark Noatun Syd på ett avstånd om 15 kilometer. Området har en rik diversitet av biotoper och är ornitologiskt intressant som häckningsbiotop samt som sträcklokal under flyttningen. Se Tabell 6 för utpekade naturtyper och arter (European Environment Agency, 2022e).

Tabell 6. Utpekade naturtyper och arter enligt Art- och habitatdirektivet för Herröskatan. (European Environment Agency, 2022e).

Naturtyper	Arter
Slåttermarker i låglandet (6210)	Törnskata (A338)
Artrika stagg-gräsmarker på silikatsubstrat (6230)	Gråspett (A234)
Silikatgräsmarker (6270)	Fisktärna (A193)
Alvar (6280)	Silvertärna (A194)
Trädklädd betesmark (9070)	Höksångare (A307)
Lövsumpskog (9080)	

#### Idö – Brunnskär (FI400056)

Natura 2000-området Idö – Brunnskär är ett botaniskt rikt skärgårdsområde med inslag av ädellövskog och gammal löväng. Området ligger norr om vindpark Noatun Syd på ett avstånd om 16 kilometer. Se Tabell 7 för utpekade naturtyper och arter (European Environment Agency, 2022f).

Tabell 7. Utpekade naturtyper och arter enligt Art- och habitatdirektivet för Idö – Brunnskär (European Environment Agency, 2022f).

Naturtyper	Arter
Skär och öar i Östersjön (1620)	Törnskata (A338)
Strandängar vid Östersjön(1630)	Silvertärna (A194)
Kalkgräsmarker (6210)	
Silikatgräsmarker (6270)	
Lövängar (6530)	

*Idö (FI400023)*

Natura 2000-området Idö beskrivs framförallt som ett botaniskt anmärkningsvärt område. Området ligger norr om vindpark Noatun Syd på ett avstånd om 16 kilometer. Området har historiskt nyttjats som löväng (stubbskottslöväng) och bete och har även ett rikt fågelliv. Se Tabell 8 för utpekade naturtyper och arter. (European Environment Agency, 2022g).

Tabell 8. Utpekade naturtyper och arter enligt Art- och habitatdirektivet för Idö (European Environment Agency, 2022g).

Naturtyper	Arter
Skär och öar i Östersjön (1620)	Törnskata (A338)
Strandängar vid Östersjön(1630)	Gråspett (A234)
Kalkgräsmarker (6210)	Silvertärna (A194)
Silikatgräsmarker (6270)	
Lövängar (6530)	

*Kantör (FI1400101)*

Natura 2000-området Kantör beskrivs som orört skärgårdsområde bestående av både mindre och större skär. Området ligger nordöst om vindpark Noatun Syd på ett avstånd om 19 kilometer. Området är viktigt för häckning för olika sjöfåglar. Se Tabell 9 för utpekade arter och naturtyper i området (European Environment Agency, 2022h).

Tabell 9. Utpekade naturtyper för Kantör (European Environment Agency, 2022h).

Naturtyper	Arter
Havsklippor (1230)	Fisktärna (A193)
Skär och små öar i Östersjön (1620)	Silvertärna (A194)

*Karlbybådar (FI1400055)*

Natura 2000-området Karlbybådar består av kala skär vilka är kärnområde för sälpopulationen i Ålands södra skärgård. Området ligger norr om vindpark Noatun Syd på ett avstånd om 0,1 kilometer. Gråsäl är en utpekad art, se Tabell 10 (European Environment Agency, 2022i).

Tabell 10. Utpekade naturtyper och arter enligt Art- och habitatdirektivet för Karlbybådar. (European Environment Agency, 2022i).

Naturtyper	Arter
Rev (1170)	Gråsäl (1364)

*Klåvskär (FI1400040)*

Natura 2000-området Klåvskär beskrivs som ett vidsträckt ytterskärgårdsområde bestående av öar och skär. Området ligger nordöst om vindpark Noatun Syd på ett avstånd om 10 kilometer. Området är ett viktigt fågelområde, både under häckning och under sjöfåglarnas ruggningsperioder. Förutom fågellivet är även gråsäl en utpekad art, se Tabell 11 (European Environment Agency, 2022j).

Tabell 11. Utpekade naturtyper enligt Fågeldirektivet för Klåvskär. (European Environment Agency, 2022j).

Naturtyper	Arter
Rev (1170)	Gråsäl (1364)
Skär och små öar i Östersjön (1620)	Fisktärna (A193) Silvertärna (A194)

#### Lågskär (FI400058)

Natura 2000-området Lågskär är ett ytterskärgränsområde som består av ett tjugotal karga öar, kobbar och skär. Området ligger nordväst om vindpark Noatun Syd på ett avstånd om 14 kilometer. Sedan 1964 verkar en ringmärknings- och fågelobservationsstation i området då Lågskär är en viktig rastplats och orienteringspunkt för flyttfåglar. På Lågskär har alla i Finland förekommande flyttande arter, östliga vinddrivna arter, samt ett antal arktiska arter observerats. Området omkring Lågskär utnyttjas som övervintringsområde för den största sammanhållna, kända flocken av alförrädare i Östersjön. Förutom fågellivet är även gråsäl en utpekad art, se Tabell 12 (European Environment Agency, 2022k) .

Tabell 12. Utpekade naturtyper och arter enligt Art- och habitatdirektivet samt Fågeldirektivet för Lågskär. (European Environment Agency, 2022k).

Naturtyper	Arter
Kustnära laguner (1150)	Gråsäl (1364)
Driftvallar (1210)	Alförrädare (A506)
Sten och grusvallar (1220)	Fisktärna (A193)
Skär och öar i Östersjön (1620)	Silvertärna (A194)

#### Långör – Östra Sundskär (FI1400042)

Natura 2000-området Långör – Östra Sundskär består av karga öar i havsbandet. Området ligger nordväst om vindpark Noatun Syd på ett avstånd om. Långör är en större trädbevuxen ö med klapperstensstränder. Se Tabell 13 för utpekade arter och naturtyper i området (European Environment Agency, 2022l).

Tabell 13. Utpekade naturtyper och arter enligt Art- och habitatdirektivet samt Fågeldirektivet för Långör – Östra Sundskär. (European Environment Agency, 2022l).

Naturtyper	Arter
Skär och små öar i Östersjön (1620)	Fisktärna (A193) Silvertärna (A194)

#### Mörskär (FI1400054)

Natura 2000-området Mörskär beskrivs som en grupp sparsamt vegetationsklädda öar i havsbandet. Området ligger norr om vindpark Noatun Syd på ett avstånd om fem kilometer. Gråsäl är en utpekad art i området, se Tabell 14 (European Environment Agency, 2022m) .

Tabell 14. Utpekade naturtyper och arter enligt Art- och habitatdirektivet för Mörskär. (European Environment Agency, 2022m).

Naturtyper	Arter
Rev (1170)	Gråsäl (1364)
Skär och små öar i Östersjön (1620)	Silvertärna (A194)

*Skärgårdshavet (FI0200164)*

Natura-2000-området Skärgårdshavet (Saaristomeri) är ett stort område bestående av flertalet öar, skär och marina miljöer som är betydelsefulla som häcknings- och flyttområde för fåglar. Området ligger öster om vindpark Noatun Syd på ett avstånd om nio kilometer. Hela området är utpekade enligt SPA och en del av området är utpekade enligt SAC. Ett stort antal fågelarter är utpekade arter för området, se Tabell 15 (European Environment Agency, 2022n).

Tabell 15. Utpekade naturtyper och arter enligt Fågeldirektivet för Skärgårdshavet (European Environment Agency, 2022n).

Naturtyper	Arter
	Smålom (A001)
	Storlom (A002)
	Svarthakedopping (A007)
	Mindre sångsvan (A037)
	Sångsvan (A038)
	Städgås (A039)
	Vitkindad gås (045)
	Tadorna (A048)
	Snatterand (A051)
	Stjärtand (A054)
	Årta (A055)
	Skedand (A056)
	Vigg (A061)
	Bergand (A062)
	Ejder (A063)
	Sjööorre (A065)
	Svärta (A066)
	Salskrake (A068)
	Bivråk (A072)
	Brun kärrhök (A081)
	Blå kärrhök (A082)
	Ängshök (A084)
	Kungsörn (A091)
	Tornfalk (A096)
	Stenfalk (A098)
	Lärfalk (A099)
	Pilgrimsfalk (A103)
	Järpe (A104)
	Orre (A107)
	Tjäder (A108)
	Kornknarr (A122)
	Trana (A127)
	Fjällpipare (A139)
	Ljungpipare (A140)
	Kustpipare (A141)
	Kustsnäppa (A143)
	Sandlöpare (A144)
	Mosnäppa (A146)
	Spovsnäppa (A147)
	Skärsnäppa (A148)
	Brushane (A151)
	Dvärgbeckasin (A152)
	Dubbelbeckasin (A154)
	Myrspov (A157)
	Svartsnäppa (A161)
	Rödbena (A162)
	Grönbena (A166)
	Roskarlar (A169)
	Smalnäbbad simsnäppa (A170)
	Dvärgmåsa (A177)
	Skrattmåsa (A179)
	Skräntärna (A190)
	Fisktärna (A193)
	Silvertärna (A194)
	Smätärna (A195)
	Tordmule (A200)
	Tobisgrissla (A202)
	Berguv (A215)
	Jorduggla (A222)
	Pärluggla (A223)
	Gråspett (A224)
	Spillkråka (A236)
	Trädlärka (A246)
	Blåhake (A272)
	Stenskvättor (A277)
	Höksångare (A307)
	Mindre flugsnappare (A320)
	Törnskata (A338)
	Ortolansparv (A379)
	Hökuggla (A456)
	Kärrsnäppa (A466)
	Alförrådare (A506)
	Östersjötrut (A640)

*Stora Löskär (FI400013)*

Natura-2000-området Stora Löskär är ett trädlöst ytterskärgårdsområde som har stor betydelse för sjöfågelhäckningen i området. Området ligger nordväst om vindpark Noatun Syd

på ett avstånd om 22 kilometer. Gråsäl och ett antal fågelarter är utpekade i området, se Tabell 16 (European Environment Agency, 2022o).

Tabell 16. Utpekade naturtyper och arter enligt Fågeldirektivet för Stora Lökskär (European Environment Agency, 2022o).

Naturtyper	Arter
Skär och öar i Östersjön (1620)	Gråsäl (1364) Brushane (A151) Fisktärna (A193) Silvertärna (A194) Grönben (A166)

#### Svenska Björn (SE0110124)

Natura 2000-området Svenska Björn är av stor betydelse för gråsäl, samt är ett viktigt område för ruggande ejder. Området ligger väster om vindpark Noatun Syd på ett avstånd om 18 kilometer. Gråsäl är en utpekad art i området, se Tabell 17 (European Environment Agency, 2022p).

Tabell 17. Utpekade naturtyper och arter enligt Art- och habitatdirektivet för Svenska Björn (European Environment Agency, 2022p).

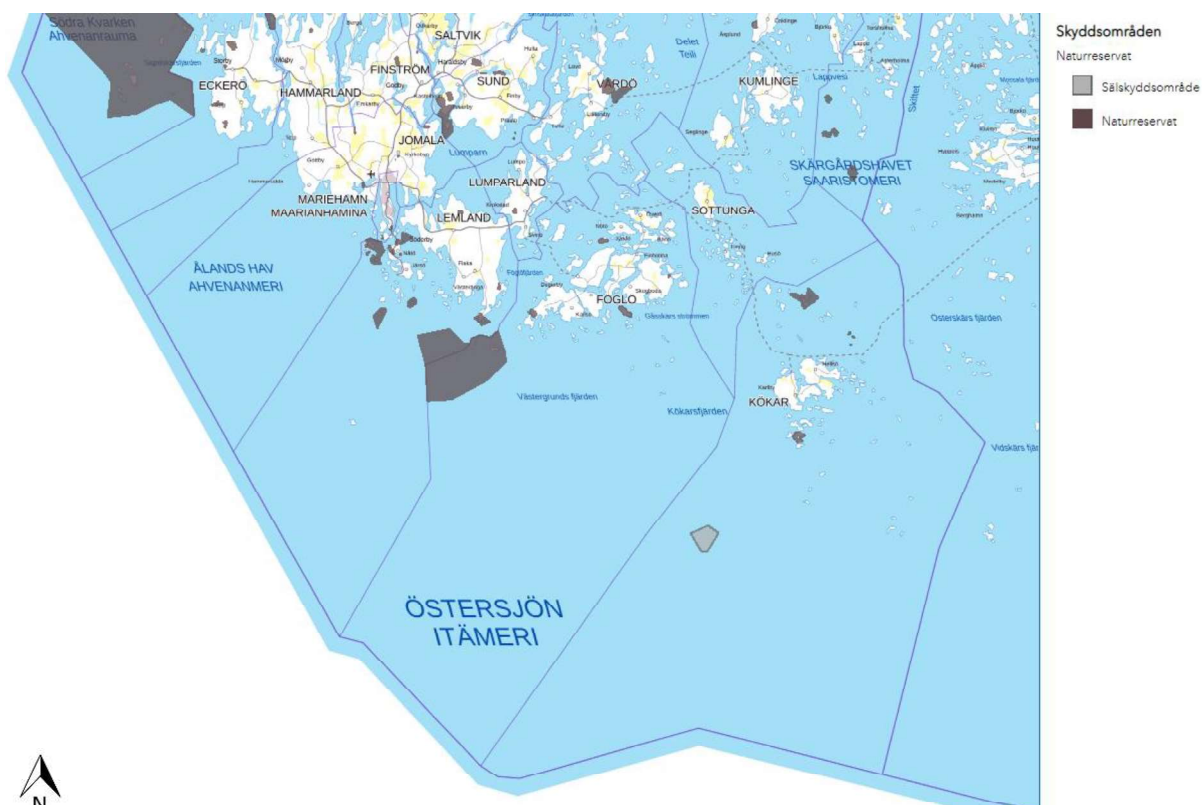
Naturtyper	Arter
Rev (1170) Skär och öar i Östersjön (1620)	Gråsäl (1364)

#### 5.3.2 Övriga skyddade områden

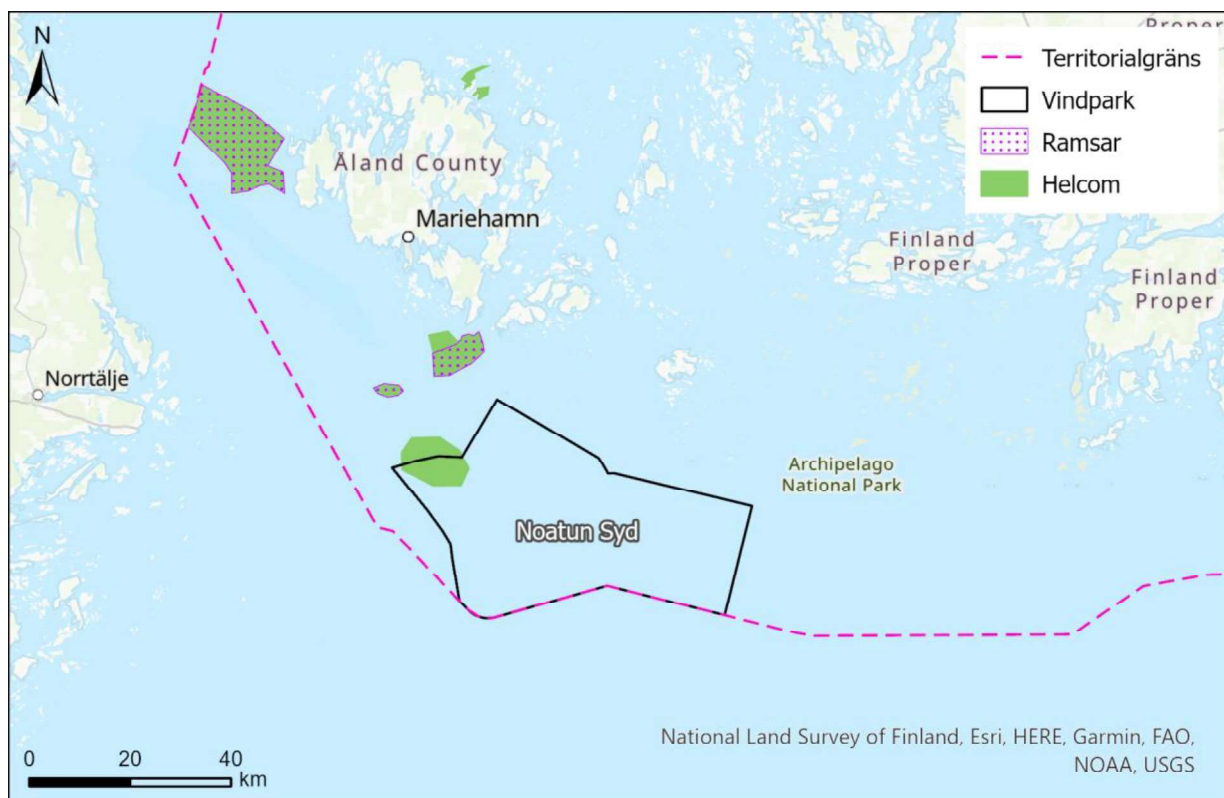
Ålands södra hav och kustområden omfattas av olika typer av områdesskydd. Bland annat omfattas områden av: Helsingforskonventionen (HELCOM) som syftar till att skydda Östersjöns marina miljö; "Konvention om våtmarker av internationell betydelse, i synnerhet såsom livsmiljö för våtmarksfåglar" (RAMSAR) som är en internationell konvention för skydd av våtmarker som är värdefulla för fågellivet; naturreservat, se Figur 17, Figur 18 och Tabell 18.

Tabell 18. Områden i Ålands södra hav som omfattas av övriga områdesskydd.

Område med naturskydd	ID	Skydd	Area (ha)	Avstånd till vindpark
Björkör	396.00	HELCOM, RAMSAR	52	9
Bogskär	401.00	HELCOM	105	Överlappar
Brättö	-	Naturreservat	44	-
Båtskär	-	Naturreservat	190	-
Granö holme	-	Naturreservat	84	-
Herröskatan	-	Naturreservat	136	-
Idö	-	Naturreservat	-	-
Karlbybådarnas sälskyddsområde	-	Naturreservat, sälskyddsområde	670	-
Lågskär	400.00	HELCOM, RAMSAR	11	14
Långskär – Östra Sundskär	398.00	HELCOM	17	14
Stora Lökskär	-	Naturreservat	-	-



Figur 17. Översikt naturreservat och sälskyddsområden (Ålands landskapsregering, 2022a).



Figur 18. Skyddade områden enligt Helcom och Ramsar i Ålands södra hav.

Bogskär är skyddat enligt HELCOM och området sammanfaller delvis med planerat område för vindpark Noatun Syd. Bogskär består av en undervattensplatå med ett djup om 20 – 50 meter



och klassificeras som ett rev. Området är viktigt för marina invertebrater baserat på den stora förekomsten av kust- och havslevande fåglar som frekventerar området. Det är framförallt ejder som finns i området, men även svärta (*Melanitta fusca*) och knipa (*Bucephala clangula*) som förekommer under sommar- och sensommarmånaderna. På våren är området en rastplats för alfågel och ejder (HELCOM, 2022).

### 5.3.3 Fågelfauna

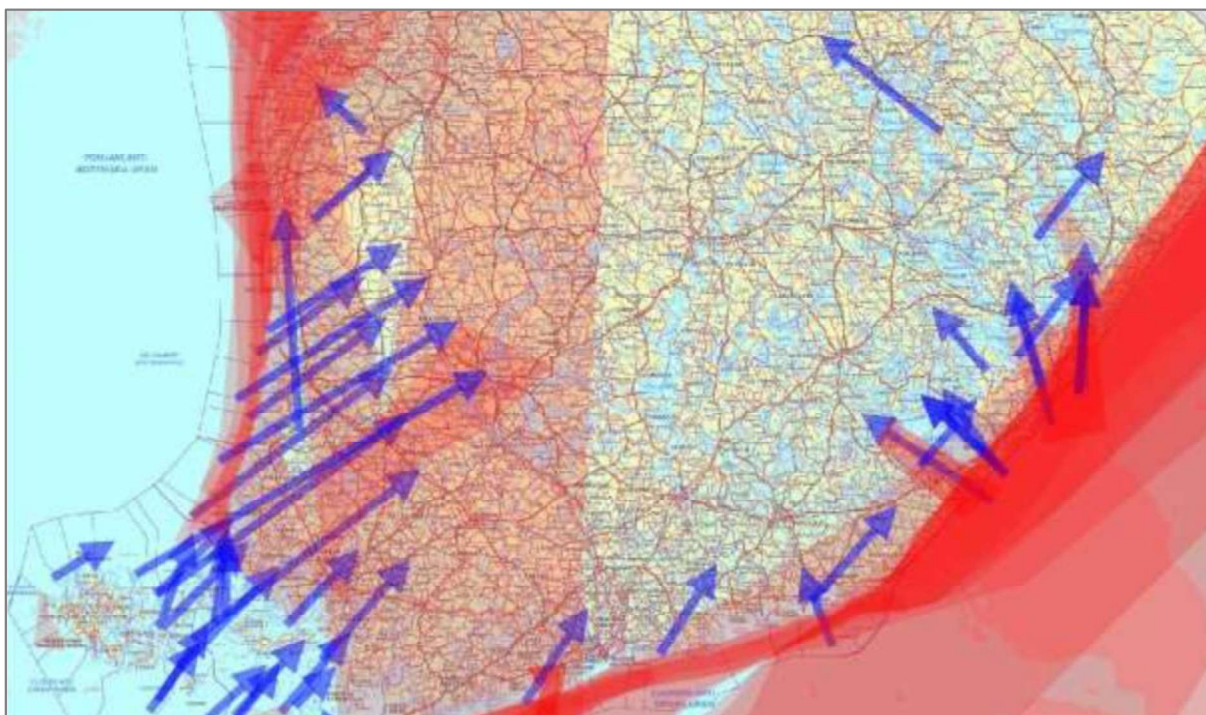
Man beräknar allmänt, att fåglarnas flyttning och andra förflyttningar så långt ute på havet och i de djupa vattnen är betydligt mindre än närmare stränderna på fastlandet och yttre skärgården samt i grunda områden. Projektområdet är beläget långt ut söder om Åland, där det inte finns några öar eller skär det vill säga förhållanden som är gynnsamma för fågelhäckning och inga häckande fågelarter förekommer. De närmaste viktiga fågelskären ligger på 5 – 6 kilometers avstånd från projektområdet. Sjö- och strandfåglar som häckar så långt bort söker sannolikt sällan föda i djupa vattenområden som stora delar av projektområdet för Noatun Syd. I projektområdet finns det även vattentäckta grundområden som skulle kunna locka till sig fåglar för vila och födosök.

I kartorna i Figur 19 och Figur 20 visas de huvudsakliga migrationsvägarna för ett antal fågelarter, se Tabell 19 (BirdLife, 2014). Största delen av vårmigrationen i Finland sker i mars till maj (rött) och höstmigrationen i augusti till oktober (rosa). Intensiteten i färgtonen indikerar hur många fågelarter som använder sig av den aktuella migrationsvägen. Blåa pilar visar huvudriktningen.

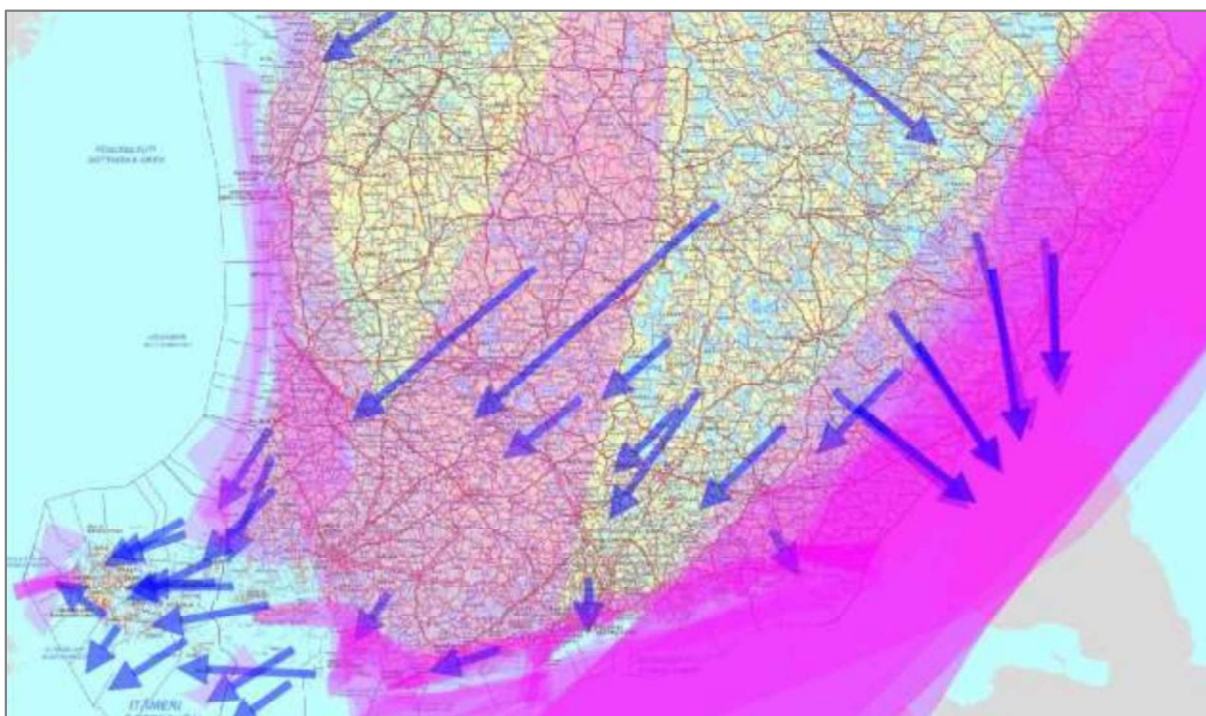
De flesta migrationsvägarna följer den finländska kusten. Ett fåtal fågelarter migrerar under hösten över Åland. Det förekommer migrationstråk inom vindparken för någon av fågelarter som är listade i Tabell 19, se Figur 19 och Figur 20.

Tabell 19. Fåglar som ingick i studie av migrationsvägar (BirdLife, 2014) och som visas i Figur 23 och Figur 20.

Sångsvan och mindre sångsvan	Arktiska andfåglar	Ormvvråk
Trana	Lomfåglar	Kungsörn
Bläsgås	Ejder	Havsörn
Vitkindad gås	Storskarv	Sparvhök
Prutgås	Bivråk	
Sädgås	Fjällvråk	



Figur 19. Vårmigration för fågelarter som listas i Tabell 19. Källa: (Toivanen, et al., 2014).



Figur 20. Höstmigration för fågelarter som listas i Tabell 19. Källa: (Toivanen, et al., 2014).

## 5.4 Ljud från vindkraftverk

Bedömningen av ljudspridningen från vindkraftverken, såväl luftburet ljud som undervattensljud, görs med hjälp av ljudsimuleringar och expertbedömning.