

§124

Dnr: KS 2022/331

# Kompletterande samråd enl. art 4-5 Esbokonventionen gällande Aflandshage vindkraftspark, Danmark - Yttrande

## Beslut

### **Kommunstyrelsens beslut**

Kommunstyrelsen besluta att yttra sig i enlighet med tidigare samrådsyttrande, enligt bilaga § 124/2022.

## Ärendebeskrivning

Kävlinge kommun har av Naturvårdsverket beretts möjlighet att lämna synpunkter på tidigare miljökonsekvensbeskrivning samt kompletterande underlag för vindkraftspark Aflandshage i Danmark. Kävlinge kommun anser inte att miljökonsekvensbeskrivningen med de nya kompletteringarna medfört några tydliga klagöranden avseende de frågeställningar kommunen framfört tidigare i processen.

## Beslutsunderlag

- Kompletterande samråd enl. art 4-5 Esbokonventionen gällande Aflandshage vindkraftspark, Danmark, tjänsteskrivelse
- Kompletterande samråd enl. art 4-5 Esbokonventionen gällande Aflandshage vindkraftspark, Danmark, samrådsremiss
- Yttrande över Samråd enligt Esbokonventionen artikel 4-5, Miljökonsekvensbeskrivning för vindkraftspark Aflandshage, delegationsbeslut

## Yrkande

Annsophie Thuresson (M) och Henrik Ekberg (SD) yrkar bifall till föreliggande förslag.

Catrin Tufvesson (S) yrkar på avslag av yttrandet.



2022-08-31

34(42)

## Beslutsgång

Ordförande ställer föreliggandeförslag mot Catrin Tufvessons (S) avslagsyrkande och finner att kommunstyrelsen har beslutat enligt föreliggande förslag.

### Beslutet skickas till

#### För kännedom

Naturvårdsverket

# Delegationsprotokoll

över beslut enligt av kommunstyrelsen antagen delegationsordning § 7/2022, punkt A 27.

Beslutsdag 2022-02-10

Beslutande Pia Almström, kommunstyrelsens ordförande

Föredragande

## Samråd enligt Esbokonventionen artikel 4-5, Miljökonsekvensbeskrivning för vindkraftpark Aflandshage - Yttrande

### Ärendebeskrivning

Kävlinge kommun har av Naturvårdsverket beretts möjlighet att lämna synpunkter på miljökonsekvensbeskrivning för vindkraftpark Aflandshage i Danmark. Synpunkter efterfrågas främst gällande projektets konsekvenser och miljöpåverkan på svenskt territorium.

Projektägare är HOFOR Vind A/S som i nuläget planerar två vindkraftparker i Öresund. Aflandshage ligger cirka 10 km söder om Amager och 14 km väster om Falsterbohalvön. I miljökonsekvensbeskrivningen presenteras tre olika förslag utifrån antalet och storleken på vindkraftverken. Projektområdet är cirka 42 kvadratkilometer stort. Dessutom planeras en kabelkorridor samt en transformatorstation.

Kävlinge kommuns synpunkter berör:

- ett behov av ett utökat perspektiv på kumulativa effekter samt
- att tydligare utgå från de befintliga förhållandena i Öresund och vad vindkraftparken kan utgöra för adderad miljöpåverkan.

### Beslut

Yttrande, enligt bilaga, godkänns och översänds till Naturvårdsverket.

### Underskrifter

Beslutande

---

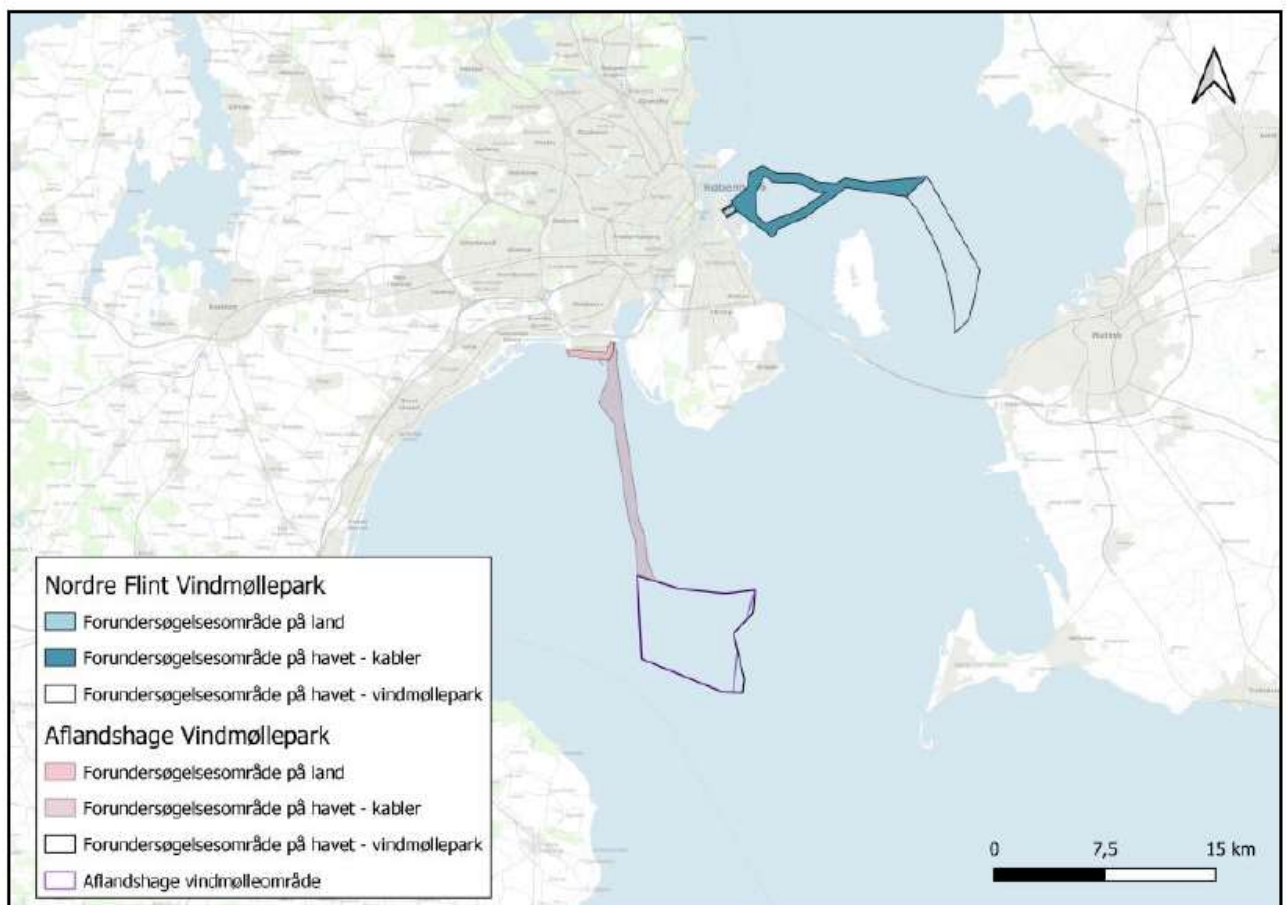
Pia Almström, kommunstyrelsens ordförande

# Yttrande

Miljökonsekvensbeskrivning för Aflandshage vindkraftpark, samråd enligt Esbokonventionen artikel 4-5

## Ärendebeskrivning

Företaget HOFOR Vind A/S fick år 2019 tillstånd att genomföra förundersökningar för havsbaserad vindkraft i Öresund vid Nordre Flint samt Aflandshage. Kävlinge kommun har nu av Naturvårdsverket beretts möjlighet att lämna synpunkter på miljökonsekvensbeskrivningen för projektet Aflandshage. Samrådet har fokus på projektets konsekvenser och miljöpåverkan på Sveriges territorium.



Utredningsområdet för Aflandshage vindkraftpark ligger cirka 10 km söder om Amager och 14 km väster om Skanör/Falsterbo. Vindkraftparken ska få en samlad kapacitet på 300 MW. I miljökonsekvensbeskrivningen presenteras tre olika förslag, med små, medelstora och stora vindkraftverk. Projektområdet för vindkraftverken är cirka 42 km<sup>2</sup> stort. Dessutom planeras en kabelkorridor om 12,5 km<sup>2</sup> samt en transformatorstation.

Miljökonsekvensbeskrivningen hanterar frågor om landskap och visuella förhållanden, natur, Natura 2000-områden, yt- och grundvatten, vattenområdesplaner och havsstrategi, jordföroreningar, luftkvalitet och klimat, kulturmiljö, befolkning, människor och hälsa samt näringsverksamheter.

## Kommunens synpunkter

Kävlinge kommun anser att Öresund som helhet utgör en attraktiv livsmiljö utifrån dess mångfald av kvaliteter. Öresund har exempelvis ett mycket allsidigt och rikt växt- och djurliv med flera olika växt- och djursamhällen samlade på ett relativt litet område. Det finns viktiga fågelområden liksom områden för däggdjur som säl och tumlare. Sundet håller vidare en stor mängd fiskarter. Denna unika och varierade natur bör i sin helhet anses vara attraktiv och skyddsvärd. Då behöver de marina ekosystemen skyddas och förvaltas på ett sådant sätt att värdena bibehålls eller ännu hellre ökar. Konnektivitet mellan ekosystem utgör en avgörande faktor för att detta ska lyckas. Minskning av habitat eller fragmentering utgör problem och förlust och fragmentering av ålgräsängar redan ett akut problem i Öresund.

Den fysiska påverkan på Öresunds botten är påtaglig på grund av pågående verksamheter samt genomförandet av fysiska projekt som Öresundsbron. Det finns även flera planerade projekt utöver Nordre Flint och Aflandshage vindkraftparker. Det gäller exempelvis vindkraftpark Sjollen, vindkraftpark på Kriegers flak, utfyllnad av Lynetteholm, yttre kustskydd till följd av klimatförändringar i Malmö med mera.

Utifrån det höga exploateringstrycket samt de attraktiva livsmiljöer som finns i Öresund anser Kävlinge kommun därför att de kumulativa effekterna behöver belysas i ett bredare perspektiv än i den gjorda miljökonsekvensbeskrivningen. Det behöver främst göras ur perspektiven:

- fragmentering och förlust av livsmiljöer,
- bottenpåverkan samt
- barriäreffekter för migrerande fåglar.

Utredningen bör utgå från den mänskliga påverkan som redan finns på sundet och den nuvarande statusen på dess naturmiljöer. Kumulativa effekter i koppling till andra planerade projekt behöver också tydligare beskrivas. Då kan den adderade effekten av den planerade vindkraftsparken samt tillhörande kabelkorridorer bättre belysas och den totala påverkan på Öresunds miljö tydligare framkomma av miljökonsekvensbeskrivningen.

Detta dokument är elektroniskt signerat och juridiskt bindande.

Signed by: PIA ALMSTRÖM

Date: 2022-02-10 11:19:51

BankID refno: add22a00-b1aa-424a-b290-2829780b0c06



ordförande: Pia Almström