

2022-05-04

Diarienummer  
551-2837-2021  
1382-61-054

Vatten och Miljö i Väst AB  
[REDACTED] [@vivab.info](mailto:[REDACTED]@vivab.info)

## Ansökan om tillstånd enligt 9 kap. miljöbalken till Sandladans återvinningscentral (ÅVC) på fastigheten Arvidstorp 1:39 i Falkenbergs kommun

### Beslut

Miljöprövningsdelegationen inom Länsstyrelsen i Hallands län meddelar med stöd av 9 kap. 6 och 8 §§ miljöbalken (MB) Vatten och Miljö i Väst AB (bolaget), org.nr. 556560-8121, tillstånd till befintlig och utökad verksamhet vid Sandladans återvinningscentral på fastigheten Arvidstorp 1:39 i Falkenbergs kommun, se karta bilaga 1.

Tillståndet omfattar:

- Lagring som en del av att samla in högst 40 000 ton icke-farligt avfall per år. Vid ett och samma tillfälle får högst 7 600 ton icke-farligt avfall lagras.
- Lagring som en del av att samla in högst 2 000 ton farligt avfall per år. Vid ett och samma tillfälle får högst 100 ton farligt avfall lagras.
- Flisning av högst 6 000 ton trädgårdsavfall per år.
- Flisning av högst 14 000 ton träavfall per år.
- Kompostering av högst 3 500 ton trädgårdsavfall per år.

De avfallsslag som får hanteras inom återvinningscentralen framgår av bilaga 2.

Miljöprövningsdelegationen godkänner miljökonsekvensbeskrivningen.

Tillståndet ska ha tagits i anspråk senast två år efter det att tillståndet vunnit laga kraft, annars förfaller tillståndet.

Sökanden ska meddela tillsynsmyndigheten och länsstyrelsen det datum då tillståndet tas i anspråk.

### Uppskjutna frågor

Länsstyrelsens miljöprövningsdelegation uppskjuter med stöd av 19 kap. 5 § punkt 11, jämfört med 22 kap. 27 § MB, fastställande av slutliga villkor beträffande dagvatten från verksamheten. Bolaget ska senast fyra år efter det att tillståndet vunnit laga kraft till miljöprövningsdelegationen redovisa resultatet av följande utredning med förslag på slutliga villkor:

U1. Utsläppet av dagvatten från verksamheten vad gäller föroreningsinnehåll och dagvattnets påverkan på recipienten ska utredas. Bolaget ska lämna förslag på eventuella skyddsåtgärder vid

2022-05-04

551-2837-2021

1382-61-054

utsläpp av dagvatten, vilka parametrar som ska provtas samt halter och intervall för provtagningen. Målet bör vara att få ner halten suspenderade ämnen till högst 10 mg/l.

Under provotiden ska följande villkor gälla:

P1. Dagvatten från anläggningen ska samlas upp i en dagvattendamm med in- och utlopp. Det ska finnas avstängningsmöjligheter och dagvattnet ska passera en olje- och slamavskiljare.

P2. När verksamheten påbörjats ska provtagning utföras vid utloppet från anläggningen. Provtagning ska ske en gång i månaden och avse suspenderade ämnen, TOC, metaller, pH, och oljeindex. Vidare ska  $\Sigma 11$ PFAS<sup>1</sup>, mikroplast och bromerade flamskyddsmedel provtas och analyseras två gånger per år (vår och höst) under provotiden.

P3. Dagvattnet som släpps ut från anläggningen får som riktvärde vid varje provtagningstillfälle innehålla högst:

pH 6-9

1,0 mg/l oljeindex

60 µg/l zink

20 µg/l koppar

14 µg/l bly

20 mg/l TOC

60 mg/l suspenderade ämnen

P4. Bolaget ska senast den 31 december årligen, till dess slutliga villkor har beslutats och vunnit laga kraft, inlämna delrapporter till MPD om hur arbetet fortskrider. Redogörelserna ska innehålla analysresultat från verksamhetens dagvatten från det gångna året samt vilka skyddsåtgärder bolaget vidtagit för att innehålla provotidsvillkoret. Rapporten bör dessutom innehålla ett resonemang kring frekvens av provtagning gällande  $\Sigma 11$ PFAS, mikroplast och bromerade flamskyddsmedel.

### Villkor

För tillståndet gäller följande villkor:

#### Allmänt

1. Om inte annat framgår av övriga villkor ska verksamheten bedrivas i huvudsaklig överensstämmelse med vad sökanden angivit i ansökningshandlingarna eller i övrigt åtagit sig i ärendet.

---

<sup>1</sup> Perfluorbutansulfonat (PFBS), Perfluorhexansulfonat (PFHxS), Perfluoroktansulfonat (PFOS), Fluortelomersulfonat (6:2 FTS), Perfluorbutanoat (PFBA), Perfluorpentanoat (PFPeA), Perfluorhexanoat (PFHxA), Perfluorheptanoat (PFHpA), Perfluoroktanoat (PFOA), Perfluornonanoat (PFNA) och Perfluordekanoat (PFDA).

2022-05-04

551-2837-2021  
1382-61-054

2. När anläggningen är obemannad ska den hållas låst, så att obehöriga förhindras från att komma in på anläggningen.
3. Om avfall sprids utanför verksamhetsområdet, ska avfallet omedelbart tas om hand.
4. Verksamheten ska bedrivas så att nedskräpning, damning, förekomst av skadedjur samt uppkomst och spridning av lukt förhindras. Om olägenhet i form av nedskräpning, damning, skadedjur eller lukt uppkommer, ska åtgärder omedelbart vidtas så att olägenheterna upphör.
5. Buller från verksamheten får inte ge upphov till högre ekvivalent ljudnivå utomhus vid bostäder än:

50 dB (A) vardagar dagtid kl. 06-18.

40 dB (A) nattetid kl. 22-06.

45 dB (A) övrig tid

Momentana ljud nattetid får inte överstiga 55 dB(A).

Kontroll ska ske så snart det skett förändringar i verksamheten som kan medföra att värdena riskerar att överskridas eller när tillsynsmyndigheten bedömer att det behövs. Kontroll ska ske med hjälp av närfältsmätningar och beräkningar alternativt immissionsmätningar. Mätning och beräkning av ekvivalent ljudnivå ska utföras för den tid då den bullrande verksamheten pågår.

6. Flisning av träavfall får endast bedrivas helgfri måndag-fredag kl. 07.00-18.00. Flisningen får bedrivas under högst sju veckor per år och inte under perioden 15 juni till 15 augusti.
7. En rutin ska upprättas som omfattar träflisningen. Rutinen ska innehålla lämpliga åtgärder för att minska risken för störning vid flisning, tidsbegränsningarna enligt villkor 7 samt hur klagomål ska hanteras.

#### Lagring och hantering av avfall

8. Elavfall i form av kylmöbler ska förvaras och hanteras på sådant sätt att riskerna för läckage av köldmedium minimeras.
9. Kemiska produkter och farligt avfall ska förvaras och hanteras så att spill och läckage inte kan nå avlopp och så att förorening av mark, yt- och grundvatten undviks. Ämnen som kan avdunsta ska förvaras så att risken för avdunstning minimeras. Förvaring ska ske så att reaktiva ämnen inte kan blandas. Lagring av flytande kemiska produkter och flytande farligt avfall ska ske på tät invallad yta eller med motsvarande typ av säkerhetssystem för uppsamling av vätska. Uppsamlingsvolymen ska motsvara minst den största enskilda behållarens volym plus 10 % av volymen av övriga behållare inom samma invallning. Behållare ska skyddas mot påkörning och vid förvaring utomhus ska invallningen vara skyddad mot nederbörd.

2022-05-04

551-2837-2021  
1382-61-054

Kemiska produkter i fast form och fast farligt avfall undantas från kravet på förvaring i täta behållare. Förvaring av vitvaror undantas från kraven på att förvaring ska ske i täta behållare och nederbördsskyddat.

### **Kompostering**

10. Kompostering ska ske på ytor där lakvattnet går att samla upp och återföras till komposten eller renas innan utsläpp till recipient.
11. Komposteringen ska bedrivas så att en god syresättning och därigenom en god komposterande effekt erhålls i hela kompostvolymen.

### **Förebyggande av risker**

12. På anläggningen ska det finnas brandsläckningsutrustning och material för absorption av spill.
13. All personal som hanterar farligt avfall ska ha en dokumenterad utbildning rörande avfallens hantering och egenskaper.
14. All personal inom verksamheten ska ha kännedom om kontrollrutiner vid kritiska hantlingsmoment inklusive rutinen gällande avstängningsventil för dagvattnet. För att säkerställa att räddningstjänstens insatspersonal får information om avstängningsmöjligheterna i händelse av olycka, ska lättåtkomlig och tydlig information finnas tillgänglig på återvinningscentralen.
15. En riskanalys ska upprättas och redovisas för tillsynsmyndigheten senast 4 månader efter det att tillståndet tagits i anspråk. Riskanalysen ska hållas aktuell.

### **Kontrollprogram**

16. Bolaget ska upprätta förslag till kontrollprogram, vilket ska inges till tillsynsmyndigheten senast tre månader efter det att tillståndet har tagits i anspråk. I kontrollprogrammet ska anges mätmetoder, mätfrekvens och utvärderingsmetoder. Det ska även ingå periodiska besiktningar vart tredje år. Kontrollprogrammet ska innehålla en del som beskriver prøvotidsutredningen till dess att prøvotiden avslutats.

### **Delegationer**

Med stöd av 22 kap. 25 § tredje stycket miljöbalken överlåter Miljöprövningsdelegationen åt tillsynsmyndigheten att meddela de ytterligare villkor som kan behövas vad avser följande.

- D1. Kompostering enligt villkor 10 och 11.
- D2. Hantering av släckvatten enligt villkor 15.

### **Åtaganden**

Bolaget har i ansökan med kompletterande handlingar åtagit sig följande:

- Geoteknisk undersökning kommer att genomföras innan utbyggnaden påbörjas.

2022-05-04

551-2837-2021

1382-61-054

- Dagvattendammen inspekteras fyra gånger per år och underhållsröjning sker vartannat år.
- Ytan där släckningsarbete förekommit kommer att asfalteras.
- Ytterligare en oljeavskiljare kommer att installeras, dvs verksamheten kommer att ha två oljeavskiljare.
- För verksamheten kommer en riskanalys upprättas och redovisas till tillsynsmyndigheten. Riskanalysen kommer att uppdateras minst en gång om året.
- Sandladans ÅVC är försedd med elstängsel och området är larmat.
- Alla nya containrar är försedda med truckhjul eller gummihjul.
- Bolaget kommer att ta fram instruktioner för kompostering av trädgårdsavfall, innehållande begränsad höjd, regelbunden vändning och information till besökare.
- Räddningstjänsten kommer inte att bedriva släckningsövningar inom området.
- Transporter från anläggningen där det finns risk för nedskräpning sker med nätade eller täckta tak.
- Skyddsåtgärder för hantering och lagring av avfall, se tabell nedan:

Typ av avfall	Skyddsåtgärd
Träavfall	Avlämning på asfalterad yta.
Vitvaror	Förvaras på asfalterad yta.
Trädgårdsavfall (grövre)	Asfalterad yta.
Farligt avfall (hushåll)	Lämnas på stålbord med skyddskanter och försedda med absorberskydd. Sorteras av utbildad personal. Okänt innehåll sorteras av utbildad kemist. Tappas inte ihop (förutom spillolja). Förvaras låst inomhus, alternativt utomhus i godkända transportbehållare på asfalterad yta.
Bilbatterier	Förvaras i större syrafast container.
Brandfarligt material	Förvaras på ett betryggande avstånd avskilt från annat avfall och byggnader.
Spillolja	Förvaras i tät behållare. Tappas i större kärl med tömningstratt.
Elektronikavfall	Väderskyddad container under tak.
Grovavfall	Sorteras till container och lagras i container.
Fyllnadsmaterial (tegel, porslin, betong)	Ficka på asfalterad yta.
Däck	Lagras i container.

2022-05-04

551-2837-2021

1382-61-054

Tryckimpregnerat trä	Lagras i container och nederbördsskyddat.
Färg och lösningsmedel	Förvaras i tät behållare.
Kemikalier	UN-godkända transportemballage.

### Återkallelse av tidigare beslut

När detta tillstånd tas i anspråk upphör, enligt 24 kap. 3 § första stycket 6 miljöbalken, tidigare meddelat tillstånd från den 2 mars 2006, den 551-11980-2004 att gälla.

### Upplysning

Mark- och miljödomstolen i Vänersborg har den 13 januari 2022, genom dom i mål M 2456-21, meddelat tillstånd till förändring av sträckning av dike för Smedjeholmens dikesföretag inom befintligt detaljplaneområde för Sandladans återvinningscentral på fastigheten Arvidstorp 1:39 i Falkenbergs kommun.

### Kungörelsedelgivning samt hur man överklagar

Miljöprövningsdelegationen förordnar med stöd av 49 § delgivningslagen (2010:1932), att delgivning av detta beslut ska ske genom kungörelse. Kungörelsen ska inom 10 dagar efter beslutsdatum införas i Post- och Inrikes Tidningar samt i Hallands Nyheter och på Länsstyrelsens webbplats.

Beslutet hålls tillgängligt hos aktförvararen på Miljö- och hälsoskyddsförvaltningen i Falkenbergs kommun samt hos Länsstyrelsen, Slottsgatan 2 i Halmstad.

Eventuellt överklagande skickas till Länsstyrelsen, 301 86 Halmstad eller till e-postadress [halland@lansstyrelsen.se](mailto:halland@lansstyrelsen.se). Ange vilket beslut som överklagandet gäller genom att ange diarienumret 551-2837-2021. Skriv också vilken ändring som begärs. För att överklagandet ska kunna prövas, måste det vara inkommet till Länsstyrelsen **senast den 8 juni 2022**.

Länsstyrelsen skickar överklagandet vidare till Mark- och miljödomstolen i Vänersborg för prövning.

Kontakta Länsstyrelsen på tfn 010-224 30 00 eller [halland@lansstyrelsen.se](mailto:halland@lansstyrelsen.se), om något är oklart.

### Verksamhetskod och tillståndsplikt

Anläggningens IED-kod är 90.405-i B. Verksamheten omfattar dessutom verksamhetskod 90.50 B, 90.70 B samt 90.100 B i 29 kap. miljöprövningsförordningen (2013:251). Även verksamhetskoderna 90.40 C och 90.171 C är aktuella.

2022-05-04

551-2837-2021  
1382-61-054

## Tidigare prövning

I beslut den 2 mars 2006 meddelade Miljöprövningsdelegationen tillstånd enligt miljöbalken för återvinningscentral (dnr 551-11980-04). Tillståndet förenades bl.a. med villkor för bullerbe- gränsningar, dagvattenhantering, hantering av kemikalier och farligt avfall, sanering av mark, krav på riskanalys, lagring av trädgårdsavfall och krav på kontrollprogram.

## Ärendets handläggning

Ansökan med miljökonsekvensbeskrivning kom in till Miljöprövningsdelegationen den 15 mars 2021. Delegationen begärde vissa kompletteringar vilka kom in den 26 april, 14 juni och 5 okto- ber 2021 samt den 20 januari 2022. Ansökan kungjordes därefter i Hallands Nyheter och på Länsstyrelsens webbplats den 18 februari 2022. Ansökan sändes för yttrande till Räddnings- tjänsten Väst, Trafikverket och Skogsstyrelsen, Länsstyrelsen i Hallands län samt Kommunsty- relsen och Miljö- och hälsoskydds nämnden i Varbergs kommun. Yttranden har inkommit. Sö- kanden har i sin tur kommenterat yttrandena i en skrivelse, vilken kom in den 11 april 2022.

## Ansökan och yrkanden

### Yrkanden

Sökanden yrkar att Miljöprövningsdelegationen meddelar tillstånd enligt 9 kap. miljöbalken i enlighet med tillståndsansökan. Ansökan avser tillstånd att:

- Mellanlagra icke farligt avfall såsom träavfall, trädgårdsavfall, utsorterat brännbart av- fall, utsorterat icke brännbart avfall, gips, metallskrot, möbler, wellpapp och textil till en mängd av cirka 40 000 ton per år. Mellanlagring av icke farligt avfall kan vid ett och samma tillfälle uppgå till cirka 7 567 ton.
- Mellanlagra farligt avfall såsom kemikalier, färgavfall, spillolja, blybatterier, tryckim- pregnerat trä, elektronikavfall, övrigt elavfall som innehåller farliga komponenter till en mängd av 2 000 ton farligt avfall per år. Samtidig mellanlagring av farligt avfall kan uppgå till 100 ton vid ett och samma tillfälle.
- Mekaniskt bearbeta trädgårdsavfall (grenar) genom flisning till en mängd av högst 6 000 ton per år.
- Mekaniskt bearbeta träavfall genom flisning till en mängd av 14 000 ton per år.
- Kompostera trädgårdsavfall genom öppen strängkompostering till en mängd av 3 500 ton per år.
- Utsläpp av dagvatten till närliggande recipient, med föroreningshalter som inte över- skrider riktvärden för Falkenbergs kommun enligt tabell 9, Dagvattenutredningen.
- Förbereda avfall för återanvändning genom sortering och kontroll

### Villkor

Sökanden yrkar följande villkor för verksamheten:

2022-05-04

551-2837-2021  
1382-61-054

- Om inte annat följer av övriga villkor ska verksamheten bedrivas i huvudsak enligt med vad VIVAB har angett i ansökningshandlingarna.
- När anläggningen är obemannad ska den hållas låst så att obehöriga förhindras från att komma in på anläggningen.
- Buller från verksamheten ska begränsas så att den ekvivalenta ljudnivån inte överstiger utomhus vid bostäder:
  - 50 dB (A) vardagar dagtid kl. 07-18.
  - 40 dB (A) nattetid kl. 22-07.
  - 45 dB(A) övrig tid.
  - Momentana ljud får inte överskrida 55 dB (A)
  - Bedriva återvinningsverksamhet vardagar måndag-fredag 06.00-20.00 samt helger lördag-söndag 08.00-17.00.
  - Flisning av träavfall får bedrivas vardagar måndag-fredag 07.00-18.00.
- Allt avfall som uppkommer i verksamheten ska hanteras så att återanvändning eller återvinning främjas, bland annat genom att olika avfallsslag hålls isär. Avfall som för närvarande inte kan återanvändas eller återvinnas ska omhändertas på så sätt som tillsynsmyndigheten godkänner.
- All personal som hanterar farligt avfall ska ha en dokumenterad utbildning rörande avfallets hantering och egenskaper.
- På anläggningen ska det finnas brandsläckningsutrustning och material för absorption av spill.
- Lagring på mark av ris och grenar samt träavfall ska ske så kort tid som möjligt och högst under 4 månader. Brandfarligt material ska förvaras på ett betryggande sätt avskilt från andra avfallsfraktioner och byggnader.
- Kemikalier och farligt avfall ska hanteras på sådant sätt att eventuellt läckage och spill inte kan förorena mark och vatten. Mottagningsstationen skall vara försedd med brandsläckningsutrustning och material för absorption av spill.
- Komposteringen ska bedrivas så att en god syresättning och därigenom en god komposterande effekt erhålls i hela kompostvolymen.
- En riskanalys ska upprättas och redovisas för tillsynsmyndigheten senast 4 månader efter det att tillståndet tagits i anspråk.
- Dagvattenflödet från området ska utjämnas och anordningar ska finnas för provtagning och avstämning före utsläpp i recipient. Före utsläpp till recipient ska vattnet renas i en oljeavskiljare enligt ansökan.
- Provtagning kommer ske enligt föreslagen provtagningsplan på dagvatten.

## Ur sökandens beskrivning av verksamheten

Av sökandens beskrivning av verksamheten framgår bl.a. följande.



2022-05-04

551-2837-2021  
1382-61-054

### Allmänt

Det kommunala bolaget Vatten & Miljö i Väst AB, VIVAB, ägs gemensamt av Falkenberg och Varbergs kommuner, och som driver VA- och avfallsverksamheten i de båda kommunerna. I Falkenberg finns två återvinningscentraler i kommunen; Sandladans ÅVC och Ullareds ÅVC. Sandladans ÅVC byggdes hösten 2007 och har ett relativt stort upptagningsområde. Återvinningscentralen har normalt öppet 7 dagar i veckan och antalet besökare är ca 90 000 per år (2020). Anläggningen är bemannad under öppetiderna.

Huvudalternativet innebär en utökning av befintlig verksamheten vid Sandladans ÅVC, vilken omfattar följande åtgärder:

- Verksamhetens yta utökas åt nordväst inom gällande detaljplan och ÅVC:ns utformning inom befintligt verksamhetsområde ändras för att uppnå ett mer effektivt utnyttjande av området.
- Mängden trä och ris som tas emot och flisas på ÅVC:n utökas för att möta framtidens behov i Falkenbergs och Varbergs kommun.
- Mängden fint trädgårdsavfall som tas emot, sorteras och komposteras inom området utökas.
- Avfallsmängder som hanteras inom verksamheten justeras.
- Ett dike mellan befintliga verksamhetsytor på ÅVC:n och tillkommande verksamhetsyta i väst leds om och anläggs väster om det utökade området.

Sandladan är försedd med elstängsel och är larmat för att förhindra inbrott. Även den nya delen kommer att stängslas in.

### Lokalisering

Sandladans ÅVC ligger inom detaljplanerat område i norra delen av Falkenbergs stad. Ansökan omfattar förutom, redan i anspråktagen mark för befintligt ÅVC, även ett mindre område nordväst om anläggningen.

### Teknisk beskrivning av verksamheten

På den bemannade Sandladans ÅVC kan allmänheten lämna sorterat avfall. Även företag har möjlighet att lämna begränsade mängder sorterat avfall. Avfallsslag som kommer att hanteras framgår av bilaga 2.

Utöver utsortering av återvinningsbart material, tas även material som kan återanvändas emot. Detta sker i samarbete med Falkenbergs kommun som tar hand om insamlade prylar, ingen försäljning sker på Sandladan utan allt transporteras bort från Sandladan innan det avsätts.

På Sandladan finns en containerramp där de flesta avfallsslag kan lämnas. Bilarna kör upp på rampen och sorterar avfallet i containrar som står på markplan. Genom att avfallet sorteras av besökarna i större containrar behöver ingen omlastning ske, utan avfallet kan transporteras direkt från sin plats till slutbehandling.

Vitvaror, d.v.s. tvättmaskiner, spisar m.m. placeras direkt på en hårdgjord asfalterad yta, varifrån de också hämtas.

2022-05-04

551-2837-2021  
1382-61-054

Finare trädgårdsavfall som kan komposteras lämnas på hårdgjord yta och komposteras på plats.

Grövre trädgårdsavfall och träavfall lämnas på asfalterad yta. Detta läggs i högar och mellanlagras, flisas sedan på plats och transporteras därefter bort från centralen, för att energiutvinnas.

Den stationära maskinparken kommer att bestå av hjullastare och eltruck. För några avfallsslag används komprimatorcontainrar. Lastbil används för rangering av containrarna samt för borttransporter. Borttransport av avfallet sker kontinuerligt, företrädesvis måndag till fredag, men vid behov även under helgen.

Mottaget avfall transporteras av godkänd transportör till behandlingsanläggning. Borttransport sker regelbundet, hur ofta kommer att anpassas efter den inkommande volymen.

Däck och tryckimpregnerat trä lagras i container för att få en miljömässig, och ur brandsynpunkt, bra hantering.

Återvinningscentralen är uppdelad på ett avgiftsfritt område och ett område som man måste ha ett ÅVC-kort för att få lov att besöka. Alla fastighetsägare som har ett avfallsabonnemang har rätt till ÅVC-kort.

### **Dagvatten**

Allt dagvatten som uppstår på den hårdgjorda ytan leds via en oljeavskiljare innan det leds ut till dagvattendammen. En dagvattenutredning har genomförts, vilken visar att dagvattendammen har kapacitet att ta emot dagvattnet även från den utökade ytan. Efter dagvattendammen går dagvattnet i ett gemensamt dagvattendike som så småningom mynnar ut i havet.

Ett nytt dike planeras runt den tillkommande ytan, vilken kopplas på befintligt dike.

### **Transporter**

Den utökade hanteringen av trä- och ris beräknas innebära ca. tre extra in- och utgående lastbilstransporter per dag, och att antalet in- och utgående transporter med flisat träavfall ökar med ca en transport per dag. På sikt kommer inkommande avfallsmängder och transporter att öka jämfört med i dag.

### **Lukt och skadedjur**

Kompostering kan orsaka luktstörningar om den inte sköts på rätt sätt. Bolaget har för avsikt att ta fram instruktioner för komposteringen.

Med god kontroll av inkommande avfall, bedömer bolaget att risken för skadedjur är mycket liten. Bolaget jobbar förebyggande med skadedjursbekämpning och har avtal med Anticimex.

### **Drifttider**

Återvinningsverksamhet kommer att bedrivas vardagar måndag-fredag 06.00 – 20.00, samt helger lördag-söndag 08.00 – 17.00. Flisning kommer att bedrivas vardagar måndag-fredag 07.00 – 18.00.

2022-05-04

551-2837-2021  
1382-61-054

### Samråd

Bolaget har inför tillståndsansökan för Sandladans återvinningscentral skickat ut ett samrådsunderlag till särskilt berörda. Underlaget har sänts till 230 fastighetsägare och verksamheter i området närmast den planerade återvinningscentralen, samt till följande myndigheter och organisationer: Naturskyddsföreningen, Räddningstjänst, Falkenbergs kommun, Naturvårdsverket, Havs- och vattenmyndigheten, Skogsstyrelsen, Trafikverket, Miljönämnden i Falkenbergs kommun. Bolaget har annonserat inbjudan till samråd i Hallands Nyheter och lagt ut inbjudan på bolagets hemsida.

### Ur sökandens miljökonsekvensbeskrivning

Av miljökonsekvensbeskrivningen framgår bl.a. följande.

#### Lokalisering

Sandladans ÅVC i Falkenberg är belägen ca 2 km nordväst om Falkenbergs centrum inom fastigheten Arvidstorp 1:39, i anslutning till Smedjeholms industriområde. Fastigheten avgränsas i söder av väg 767. Söder om vägen ligger ett verksamhetsområde med bland annat bilaffärer, köpcentrum och en bensinstation. Området avgränsas i övrigt av naturområdet Falkenbergs mosse, som nyttjas som rekreationsområde och kan nås från en parkering som ligger i anslutning till ÅVC:n. Närmaste bostadsområde ligger ca 200 meter öster om ÅVC:ns fastighetsgräns.

Verksamhetsytan utökas genom att redan exploaterad mark tas i anspråk. Grusade ytor omgivna med yngre träd och högvuxen gräsvegetation utan högre naturvärden försvinner och ersätts av asfalterade verksamhetsytor. Inga ytterligare delar av Falkenbergs mosse tas i anspråk.

Bostadsfastigheter finns i huvudsak öster om anläggningen, men även i sydost och väster om återvinningscentralen.

#### Nollalternativet

Nollalternativet innebär att Sandladans ÅVC inte utökas och medför en ökad belastning på både Sandladans ÅVC och övriga ÅVC i länet.

#### Alternativ lokalisering

Under en flera år lång utredningsprocess inför anläggandet av Sandladan 2007 utreddes totalt fem alternativa placeringar för en återvinningscentral i Falkenberg. Slutligen bedömdes Arvidstorp 1:39 vara den plats som sammantaget var mest lämpad för en ny återvinningscentral.

Följande alternativa lokaliseringar utreddes:

- Arvidstorp 1:39, Falkenbergs mosse (aktuellt förslag)
- Smedjeholmen
- Vinbergs Hed
- Mellersta Hallands avfallsverk
- Lövstaviken (befintligt läge)

Arvidstorp 1:39, Falkenbergs mosse är placerad på en plats som anses lämpad för ändamålet och tillkommande område är redan detaljplanerat för avfallshantering. Tillkommande område,

2022-05-04

551-2837-2021  
1382-61-054

som tidigare använts för omlastning, består till största delen redan av en grusad yta och med lite vegetation, vilket innebär att en redan utnyttjad yta exploateras i stället för att göra ingrepp i vegetationen som påverka djur- och växtliv i större utsträckning än nödvändigt. Vidare så finns redan väg framdraget till det tillkommande området. Området ligger i direkt anslutning till befintlig verksamhet, vilket är praktiskt för hela verksamheten. Att placera detta tillkommande område nordväst om befintlig verksamhet innebär att flisning av trä och mellanlagring av trä kan flyttas längre från själva huvudverksamheten vilket är positivt för arbetsmiljön och återvinningscentralens besökare.

### Utsläpp till vatten

Inom nuvarande återvinningscentral tas allt dagvatten som uppstår på den hårdgjorda ytan omhand och leds via en oljeavskiljare till befintlig dagvattendamm. Dammen är 700 m<sup>3</sup> stor och kan stängas vid behov.

Slutrecipient för Sandladans ÅVC är Västerhavet som längs aktuell kuststräcka utgör en del av ytvattenförekomsten Södra mellersta Hallands kustvatten, som är statusklassad av Vattenmyndigheten och omfattas av MKN (Vattenmyndigheterna 2020). Den ekologiska statusen i berörd ytvattenförekomst har bedömts som måttlig, med målet att god ekologisk status ska uppnås till 2027. En av de främsta orsakerna till att statusen är måttlig i vattenförekomsten är övergödning.

En ny dagvattenhantering har tagits fram för den tillkommande ytan, vilken ger en hög grad av rening av vattnet innan det släpps vidare till recipienten. Dagvattenhanteringen inom befintliga verksamhetsytorna förändras inte. Framtagna föroreningsberäkningar underskrider Falkenbergs kommuns samtliga riktvärden för föroreningshalter. Utökningen av anläggningen bedöms inte försvåra möjligheterna att uppnå recipientens miljö kvalitetsnormer (MKN).

Det befintliga dagvattensystemet inom området är utformat för att omhänderta släckvatten och den befintliga dammen har kapacitet att samla upp släckvatten även vid en utbyggnad. Behovet av oljeavskiljare bör utredas vidare i ett senare skede.

Sandladans ÅVC ligger så långt från kusten att den, enligt sökanden, inte påverkas av framtida havsnivåhöjningar.

Bolaget har upplyst miljöprövningsdelegationen om att det kommer att ansöka om omprövning av markavvattningsföretaget hos Mark- och miljödomstolen i Vänersborg.

Dikningsföretaget har den 13 september 2021 godkänt förändrad dikessträckning inom utbyggnadsområdet för Sandladans ÅVC.

Av dagvattenutredningen framgår att eventuellt släckvatten samlas upp i dagvattendammen öster om området, vilken har avstängningsmöjligheter. Bolaget har även möjlighet att lägga avstängningslock på dagvattenbrunnarna inom ÅVC:n för att förhindra spridning av släckvatten.

### Utsläpp till mark

Enligt genomförd miljökontroll har föroreningar från den tidigare bilskroten inte spridit sig till omgivande jord och sediment. Det förorenade området sanerades innan etableringen av ÅVC:n

2022-05-04

551-2837-2021  
1382-61-054

och det finns ingen anledning att misstänka att utbyggnadsområdet innehåller förorening i mark- eller grundvatten.

### Statusrapport

Med anledning av att bolaget ansöker om att ta emot 14 000 ton träavfall som behandlas mekaniskt genom flisning för att sedan bortskaffas genom förbränning, omfattas verksamheten av BAT-slutsatser för avfallsbehandling (2018/1147).

I anslutning till, och idag inom, verksamhetsområdet har det tidigare funnits en bilskrot. Området har sanerats och bolagets bedömning är att inga ytterligare åtgärder krävs. Dessutom har ett område använts av räddningstjänsten för släckningsövningar. Släckningsarbetet har skett i containrar vilket medfört en minskning av exponering av PFAS till mark och vatten. Både vatten och mark har provtagits och analyserna visade att förekomsten av PFAS ligger under riktvärdena för vad som gäller för denna typ av verksamhet. Bolaget bedömer att risken för påverkan på människor hälsa och omkringliggande biotoper är mycket liten. Området kommer att asfalteras.

Bolaget har i enlighet med 1 kap. 23 § industriutsläppsförordningen (2013:250) bedömt att någon statusrapport inte behöver tas fram.

### Geoteknik

De befintliga delarna av Sandladans ÅVC utgörs i huvudsak av plana, asfalterade ytor som anlagts på tidigare mossmark. I väster ansluter en tidigare exploaterad grusyta. Enligt jordartskartan (SGU, 2020) utgörs jordlagren i aktuellt område främst av kärrtorv, men med partier av sand och grus i anslutning till väg 767 samt i öster. En geoteknisk undersökning genomfördes år 2002 inför anläggning av ÅVC:n. I samband med uppförandet av befintlig anläggning schaktades de organiska jordarterna (främst torv) i ytskiktet bort och ersattes med packad friktionsjord och asfalterades; i anslutning till planerade byggnader, körytor samt områden där det är viktigt att ledningar inte sätter sig ojämnt. En ny geoteknisk undersökning kommer att genomföras innan utbyggnaden påbörjas.

### Buller

Träflisningen utgör den mest betydande bullerkällan inom området. Utökningen av verksamheten medför att träflisningen förväntas öka med 40 %, från 40 timmar i veckan under 5 veckor per år till 40 timmar i veckan under 7 veckor per år. Flisningen kommer fortfarande endast utföras under dagtid med samma träflisningsmaskin och ger därmed upphov till samma bullernivåer som i dagsläget.

Förutom träflisning uppkommer buller från trafik och från rangering av containers.

Genomförda bullerutredningar visar att verksamheten kan bedrivas utan att riktvärden för buller överskrids vid närliggande bostäder.

### Naturmiljö

Huvuddelen av Sandladans ÅVC består av plana hårdgjorda vägar och uppställnings- och upplagsytor, en del byggnader samt en del klippta gräsytor. I området finns även en del gräsbevuxna diken, och i norr rinner ett omgrävt dike. Öster om anläggningen växer en del lövskog

2022-05-04

551-2837-2021  
1382-61-054

och där finns en anlagd dagvattendamm. Direkt väster om anläggningen finns ett tidigare exploaterat område i form av en grusad yta som delvis vuxit igen med en högvuxen gräsvegetation och en del yngre lövträd.

ÅVC:n ligger direkt söder om Falkenbergs mosse, vilken beskrivs som en skogsbeklädd mosse dominerad av björk med inslag av tall och klibbal. Mossen är påverkad av tidigare torvtäkt och utdikning, vilket märks i området genom ett stort inslag av gamla täktgropar som är vattenfyllda. Mossen är även påverkad av att vissa delar av skogen har gallrats och röjts. I områdets mer orörda delar förekommer en del död ved i form av lågor och högstubbar, trots att skogen är relativt ung. Mossen nyttjas som rekreationsområde.

Rödlistade arter som observerats i anslutning till aktuellt område är mindre hackspett (NT), nattskärpa (NT), gulsparv (VU), gröngöling (NT), tornseglare (VU), storspov (NT), bivråk (NT) och stare (VU) (BioDivers, 2011) (Artportalen, 2020).

Falkenbergs mosse finns även utpekad som ett naturområde med höga naturvärden (klass 3) både i en inventering av dagvattendammar och våtmarker (BioDivers, 2005) samt en inventering av tätortsnära natur (BioDivers, 2011). I rapporterna anges området ha en rik fågelfauna, ganska bra förutsättningar för våtmarksarter samt ett naturområde med hög potential på lång sikt. Falkenbergs mosse har pekats ut som ett våtmarksområde med låga naturvärden (klass 3). Falkenbergs mosse hyser ett naturminne i form av ett bestånd av växten skvattram.

Falkenbergs mosse bedöms inte påverkas av planerad utökning av befintlig verksamhet. En viss ökad grumling kommer att uppstå i diket som rinner mellan mossen, men i övrigt bedöms inte planerade åtgärder medföra någon ökad dagvattenpåverkan på mossen då befintligt dagvattensystem ser till att avrinningen från verksamhetsområdet inte når mossen.

### Damning

Den utökade mängden trä som kommer flisas på anläggningen medför en ökad risk för damning. Flisning av trä och ris ger förutom damm och partiklar inte upphov till negativ miljöpåverkan, då trämateriallet bryts ner i naturen. Framtida flisning kommer att ske längre västerut på anläggningen än tidigare, vilket ur störningssynpunkt för närliggande fastigheter, innebär en förbättring. Damningen utgör därmed i första hand en arbetsmiljöfråga.

Vid synbara, eventuellt höga halter av damm kan följande åtgärder vidtas:

- Bevattning av upplagsytor.
- Beakta vindförhållanden, inte utföra flisning vid kraftig vind.

### Transporter

Transporterna till anläggningen förväntas öka i antal till följd av planerad utbyggnad. Med antagen linjär ökning enligt den utökade kapaciteten blir antalet fordon 630 bilar och 28 tunga fordon per dag. Att trädgårdsavfall transporteras även från Varbergs kommun kommer troligtvis att medföra längre resväg och något ökade utsläpp från personbilar, ökningen bedöms dock vara marginell.

2022-05-04

551-2837-2021  
1382-61-054

## De allmänna hänsynsreglerna

### Kunskapskravet

VIVAB har inom sin organisation och genom inhyrda entreprenörer den kunskap och kompetens som krävs för att driva verksamheten. Personalen som hanterar farligt avfall har särskild utbildning.

### Produktvalsprincipen

VIVAB har ett systematiskt arbete med att ersätta kemikalier som kan medföra risker för människors hälsa eller miljö med sådana produkter som kan antas vara mindre skadliga. Antalet kemiska produkter som används begränsas.

### Ansvar för att avhjälpa skador

För att begränsa de negativa effekterna på personal och miljö, genomför VIVAB riskanalyser både utifrån arbetsmiljöperspektiv och utifrån miljöpåverkan på den yttre miljön. Riskanalysen uppdateras minst en gång per år.

## Inkomna yttranden

Av de yttranden som kommit in framgår bl.a. följande.

### Miljö- och hälsoskyddsnämnden

Miljö- och hälsoskyddsnämnden tillstyrker att Vatten & Miljö i Väst AB får tillstånd att bedriva sökt verksamhet på fastigheten Arvidstorp 1:39.

Lokaliseringen för den tillkommande verksamheten bedöms av nämnden vara lämplig. När verksamheten startade 2007 kom det in klagomål på buller. Detta åtgärdades och den efterföljande tillsynen har visat på en i huvudsak väl fungerande verksamhet. Klagomål har inkommit rörande nedskräpning och nämndens tillsyn har också visat att lagringstider av trädgårdsavfall har överskridits, liksom problem med plast i kompostjord som levereras till mottagare.

Villkoren i tillståndet är utgångspunkten för tillsynen och nämnden ser gärna att villkor 10 [Villkor 15 i detta tillståndsbeslut, MPD:s anm.] kompletteras med en skrivning om att riskanalysen ska hållas aktuell. Det finns inget förslag på villkor för hantering av släckvatten, och hur släckvatten ska hanteras får då belysas i riskanalysen.

### Trafikverket

Trafikverket noterar att trafiken till och från området i nuläget består av som mest 450 bilar och 20 tunga fordon per dag på väg 767 samt att den utökade hanteringen av trä- och ris beräknas komma att innebära tre extra in- och utgående lastbilstransporter per dag och att antalet in- och utgående transporter med flisat träavfall ökar med ca en per dag.

Trafikverket har inget att invända mot ansökan.

### Räddningstjänsten Väst

Räddningstjänsten Väst påminner om att den ökade mängden brandfarliga varor eventuellt leder till tillståndspliktig mängd och att en ansökan om tillstånd för det i så fall behöver skickas till

2022-05-04

551-2837-2021

1382-61-054

räddningstjänsten [Tillstånd enligt lagen (2010:1011) om brandfarliga och explosiva varor, LBE, MPD:s anm.].

Vidare påminner Räddningstjänsten Väst att risken för självantändning inne i upplagen ökar vid ökande mängder som lagras. Det är därför av stor vikt att ha detta i åtanke vid utbildning av personal, hantering av avfallet och förändringar i verksamheten.

### Länsstyrelsen

#### IED

Med anledning av att VIVAB ansöker om att ta emot 14 000 ton träavfall som behandlas mekaniskt genom flisning för att sedan bortskaffas genom förbränning, så omfattas verksamheten av BAT-slutsatser för avfallsbehandling.

BAT 7 anger bästa tillgängliga teknik för att övervaka utsläppen till vatten. Provtagning ska minst ha den frekvens som anges nedan och utföras i enlighet med EN-standards. Om EN-standarder saknas är bästa tillgängliga teknik att använda ISO-standards, nationella standarder eller andra internationella standarder som säkerställer att uppgifterna är av likvärdig vetenskaplig kvalitet. Minsta frekvens för provtagning vid utsläpp till vatten för alla avfallsanläggningar är:

PFOA	en gång var 6:e månad
PFOS	en gång var 6:e månad
TOC	en gång i månaden
Susp	en gång i månaden

Tabell 6.1 anger utsläppsnivåer för direkta utsläpp till vattenrecipient (dvs ingen rening efter utsläpp):

TOC	10-60 mg/l
Susp	5-60 mg/l

BAT 17 och 18: Bästa tillgängliga teknik för att förhindra eller, när detta inte är praktiskt möjligt, minska buller är bl.a.:

- Upprätta en bullerplan
- Placera utrustning och byggnader lämpligt
- Vidta driftsåtgärder, tex inspektion och underhåll
- Använda utrustning med låg bullernivå
- Använda utrustning för bullerkontroll
- Vidta bullerdämpande åtgärder

### Statusrapport

Bolaget har redovisat provtagningar för det före detta bilskrotsområdet samt det område där räddningstjänsten utfört släckningsarbeten. Länsstyrelsen vill uppmärksamma att det ligger i verksamhetsutövarens intresse att göra en ordentlig kartläggning av status på mark och grundvatten, eftersom det är gentemot denna beskrivning som det kommer att bedömas vilka föroreningar som anses ha tillkommit under den aktuella verksamhetstiden.



2022-05-04

551-2837-2021

1382-61-054

**Förslag på villkor och provotid***Flisning*

Den mest störande verksamheten vid anläggningen bör vara flisning av träavfall. Flisningsverksamheten bör därför begränsas att ske vardagar och dagtid. Eftersom flisningen endast kommer att ske högst sju veckor om året bör flisning inte utföras under sommarmånaderna (juli och augusti).

Med hänvisning till BAT 17 bör rutin finnas för träflisningen som inkluderar tidsbegränsning och vilka åtgärder som ska genomföras för att minska risken för störning vid flisning samt hur klagomål ska hanteras.

*Utsläpp av dagvatten*

En av de viktigast frågorna i ärendet är utsläpp av dagvatten.

Länsstyrelsen konstaterar att tillståndsansökan endast innehåller en provtagning av PFOS och PFAS vid ett tillfälle, vilket inte kan anses ge en tillfredställande bild av hur eventuella utsläpp av PFAS och PFOS ser ut. Det saknas gränsvärden för PFOS och PFAS men en uppfattning om utsläppens storlek lämnas i Havs- och vattenmyndighetens föreskrifter (HVMFS) om klassificering och miljö kvalitetsnormer avseende ytvatten 2013:19. Där nämns ett gränsvärde på 0,65 ng PFOS/liter (årsmedelvärde) avseende inlandsytvatten och 0,13 ng/l (årsmedelvärde) som gränsvärde för kustvatten och vatten i övergångszon. Den enda provtagningen som är gjord visar 13 ng/l PFOS, vilket alltså klart överstiger de nämnda gränsvärdena. För  $\Sigma$ 11PFAS är motsvarande värde 90 ng/l (årsmedelvärde) för både inlandsvatten och kustvatten och bolagets provresultat är 36 ng/l.

Länsstyrelsen föreslår att bolaget under en provotid på förslagsvis fyra år utreder föroreningsinnehållet i dagvattnet och dess påverkan på recipienten. Bolaget bör lämna förslag på eventuella skyddsåtgärder, parametrar som ska provtas samt halter och intervall för provtagning. Målet bör vara att få ner halten suspenderade ämnen till högst 10 mg/l.

Under provotiden bör bl.a. dagvatten från anläggningen samlas upp i en dagvattendamm med in- och utlopp. Det bör finnas avstängningsmöjligheter och dagvattnet bör passera en olje- och slamavskiljare. Provtagning bör ske av suspenderade ämnen, TOC, metaller, pH,  $\Sigma$ 11PFAS, oljeindex, mikroplast och bromerade flamskyddsmedel. Under provotiden bör screening av metaller och näringsämnen utföras vid minst ett tillfälle i samband med flisning av trä. Bolaget bör årligen redovisa hur arbetet fortskrider.

**Delegation**

I dagvattenutredningen framgår att eventuellt släckvatten samlas upp i dagvattendammen med avstängningsmöjligheter, öster om området. Bolaget har även möjlighet att lägga avstängningslock i dagvattenbrunnarna inom ÅVC:n för att förhindra spridning av släckvatten. Förslagsvis bör villkor kring släckvattenhantering delegeras till tillsynsmyndigheten.

För att undvika störning vid komposteringen bör den ske på ett bra sätt. Förslagsvis bör villkor kring kompostering delegeras till kommunen framförallt med tanke på risken för luktstörningar.

2022-05-04

551-2837-2021  
1382-61-054

## Sökandens bemötanden

Sökanden har i bemötande av inkomna yttranden anfört bl.a. följande.

Bolaget avser att ansöka om tillstånd för den ökade mängd tillståndspliktig brandfarlig vara i samband med utökning av verksamheten. Vidare kommer bolaget att vidta åtgärder för att minska risken för självantändning, så som utbildning av personal och hantering av avfallet.

## Miljöprövningsdelegationens överväganden

### Lokalisering och tillåtlighet

Enligt 2 kap 6 § MB får tillstånd inte meddelas i strid med gällande detaljplan eller områdesbestämmelser. Den verksamhet som avses i tillståndet strider inte mot gällande detaljplan eller bestämmelser för området dit verksamheten ska lokaliseras. Området är detaljplanelagt som industriområde.

### Statusrapport

Bolaget har undersökt områdena där det tidigare fanns en bilskrot och där räddningstjänsten har utfört släckningsarbeten. I övrigt har området för återvinningsverksamheten mest bestått av skog.

Miljöprövningsdelegationen bedömer utifrån sökandens redovisning att risken är liten för att verksamheten medför föroreningskada inom det område där verksamheten avses bedrivas och att det därför inte krävs en statusrapport enligt 1 kap. 23 § industriutsläppsförordningen (2013:250).

### Industriutsläppsverksamhet

Den sökta verksamheten berörs av BAT-slutsatser för avfallsbehandling i enlighet med Europaparlamentets och rådets direktiv 2010/75/EU.

Av 1 kap. 13 § industriutsläppsförordningen följer att slutsatser om bästa tillgängliga teknik (Best Available Technique) ska användas som referens vid tillståndsprövning.

Miljöprövningsdelegationen bedömer att verksamheten, om den bedrivs i enlighet med villkoren i detta beslut och om de åtgärder som redovisas i ansökan vidtas, kommer att vara förenlig med kravet på bästa tillgängliga teknik.

### Prövotidsutredningen

Miljöprövningsdelegationen bedömer att anläggningen är tillåtlig med bolagets åtaganden, men att dagvattenfrågan behöver utredas mer i detalj.

Eftersom anläggningen till viss del är under uppbyggnad och föroreningshalten i dagvattnet är ovisst bör bolaget utreda föroreningshalten i dagvattnet och utifrån resultatet föreslå halter och villkor. Föroreningar från området förväntas till stor del vara partikelbunda från spill på marken.

2022-05-04

551-2837-2021  
1382-61-054

För att motverka höga halter av suspenderade ämnen är skötsel och drift av återvinningscentralen viktig.

I BAT-slutsatser för avfallsbehandling 2018/1147/EU från den 10 augusti 2018 framgår i BAT 7 bästa tillgängliga teknik för att övervaka utsläppen till vatten. BAT-slutsatser ska ligga till grund för tillståndsvillkor. BAT-slutsatserna anger att PFOA och PFOS ska provtas en gång var 6:e månad samt TOC och suspenderade ämnen provtas en gång i månaden. Utsläppsnivåer för TOC är enligt tabell 6.1. 10-60 mg/l och för suspenderade ämnen 5-60 mg/l.

I utredningen bör även hantering av eventuellt släckvattnet ingå.

Miljöprövningsdelegationen vill uppmärksamma bolaget på att även villkor med riktvärden ska innehållas. Riktvärden innebär en skyldighet för bolaget att vidta åtgärder så att riktvärdet kan innehållas.

För att få en helhetsbild över vilka föroreningar som finns i dagvattnet bör en screening av dagvattnet utföras i samband med att flisning utförs.

Fram till dess att slutliga villkor föreskrivits bör bolaget till tillsynsmyndigheten årligen redovisa hur utredningen framskrider.

## Villkor

### *Allmänt*

Sökanden bör åläggas att följa de åtagande som gjorts i ansökan och under ärendets handläggning och som inte kan kopplas till ett specifikt villkor. Bolagets åtagande gällande lagring och hantering av avfall har sammanställts i en tabell.

### *Buller*

De föreskrivna bullernivåerna är de som normalt föreskrivs som villkor. Det har i ärendet inte framkommit några skäl som motiverar strängare eller mildare krav än dessa. Kontroll av ljudnivåer bör ske antingen genom immissionsmätning eller genom närfältsmätning och beräkning av ljudnivåer. Om immissionsmätning görs, bör den utföras i enlighet med Statens Naturvårdsverk Meddelande 6/1984 Metod för immissionsmätning av externt industribuller. Om beräkningar görs bör de göras i enlighet med ISO 9613-2, alternativt Danish Acoustical Laboratory, Report no 32 (DAL 32).

Den mest bullrande verksamheten vid anläggningen är flisning av trä. Flisning har därför begränsats till att ske helgfri måndag-fredag klockan 7.00 till 18.00. På grund av närboendes behov av vila och rekreation bör flisning inte ske under perioden 15 juni till 15 augusti.

I BAT-slutsatser för avfallsbehandling 2018/1147/EU från den 10 augusti 2018, framgår i BAT 17 och 18 bästa tillgängliga teknik för att förhindra eller minska buller. BAT-slutsatser ska ligga till grund för tillståndsvillkor. Miljöprövningsdelegationen bedömer därför att en rutin ska upprättas som omfattar träflisningen. Rutinen ska innehålla lämpliga åtgärder för att minska störningar vid flisning, tidsbegränsningarna och förslag på åtgärder vid t.ex. klagomål.

2022-05-04

551-2837-2021  
1382-61-054*Lagring och hantering av avfall*

Bolagets åtagande gällande lagring och hantering av avfall har sammanställts i en tabell. Åtagandena omfattas av det allmänna villkoret.

Av Naturvårdsverkets föreskrifter (NFS 2005:10) om yrkesmässig insamling, förbehandling och återvinning av avfall som utgörs av elektriska och elektroniska produkter, framgår hur elavfall ska lagras. Alla elektriska och elektroniska produkter bör räknas som farligt avfall. Mottagna avfallsfraktioner bör fraktas vidare till återvinning allteftersom respektive containers blir fyllda.

Fraktionerna kylmöbler och vitvaror undantas från kravet på nederbördsskydd. Det är dock av stor vikt att kylmöbler hanteras försiktigt med tanke på dess innehåll av köldmedia. Enligt 48 § förordningen (2007:846) om fluorerade växthusgaser och ozonnedbrytande ämnen ska avfall som utgörs av kasserade kylskåp och frysar hanteras på sådant sätt att ämnen som bryter ner ozonskiktet inte släpps ut. Kylmöblerna bör därför förvaras upprättstående och gärna med ryggar mot varandra, så att de skyddas från skada.

Vid anläggningen har det förekommit klagomål på spridning av avfall utanför anläggningen, varför Miljöprövningsdelegationen föreskriver ett villkor om att sådant avfall omedelbart ska städas upp.

*Kompostering*

Enligt Naturvårdsverkets föreskrifter (NFS 2003:15) bör ytor där avfall hanteras vara beskaffade så att bildat lakvatten kan samlas upp.

*Förebyggande av risker*

Utbildningen av personalen om kritiska hanteringsmoment inkluderar t.ex. risken för självantändning inne i upplagen.

Vid ett eventuellt tillbud är det av stor vikt att alla inom verksamheten har kännedom om rutinen gällande avstängningsventilen till dagvattnet. Vidare är det viktigt att säkerställa att räddningstjänstens insatspersonal får information om avstängningsmöjligheterna i händelse av olycka. Informationen ska vara tydlig, aktuell och finnas lättåtkomlig och tillgänglig på återvinningscentralen.

En riskbedömning för ÅVC:n bör utföras så snart som möjligt, dock senast fyra månader efter det att tillståndet tagits i anspråk. Lämpligen bör samråd ske med räddningstjänsten. Riskbedömningen bör minst innehålla risker för brand, översvämning samt förorening av mark.

Riskbedömningen bör hållas aktuell.

*Kontrollprogram*

Bolaget ska upprätta förslag till kontrollprogram, vilket ska inges till tillsynsmyndigheten senast tre månader efter det att tillståndet har tagits i anspråk. I kontrollprogrammet ska anges mätmetoder, mätfrekvens och utvärderingsmetoder. Det ska även ingå periodiska besiktningar vart tredje år. Kontrollprogrammet ska innehålla en del som beskriver pågående provotidsutredning.

2022-05-04

551-2837-2021  
1382-61-054**Delegation**

Miljöprövningsdelegationen bedömer att ytterligare villkor kan behöva föreskrivas för omhändertagande av släckvatten samt för kompostering. Med stöd av 22 kap. 25 § tredje stycket miljöbalken överlåter därför Miljöprövningsdelegationen åt tillsynsmyndigheten att meddela de ytterligare villkor som kan komma att behövas i dessa frågor.

**Sammanfattning**

Genom de åtaganden som sökanden gjort och de försiktighetsmått som föreskrivs i villkoren till detta beslut finner miljöprövningsdelegationen att hinder inte föreligger enligt miljöbalkens hänsyns- och tillåtlighetsregler mot att meddela sökanden tillstånd till den verksamhet som avses bedrivas.

Beslut i detta ärende har fattats i Länsstyrelsens miljöprövningsdelegation av chefsjurist Peter Jupén, ordförande, och Henrik Frindberg, miljösekreterare. Miljövårdshandläggare Liselott Johansson har varit föredragande, men inte deltagit i beslutet.

Peter Jupén

Henrik Frindberg

Liselott Johansson

*Detta beslut har godkänts digitalt och saknar därför namnunderskrifter.*

**Bilaga**

1. Karta
2. Avfallslag och mängder

**Kopia**Naturvårdsverket; [registrator@naturvardsverket.se](mailto:registrator@naturvardsverket.se)Havs- och vattenmyndigheten; [havochvatten@havochvatten.se](mailto:havochvatten@havochvatten.se)Miljö- och hälsoskyddsnämnden i Falkenbergs kommun, [miljo.halsa@falkenberg.se](mailto:miljo.halsa@falkenberg.se)Falkenbergs kommun, Kommunstyrelsen, [kommun@falkenberg.se](mailto:kommun@falkenberg.se)Skogsstyrelsen, [skogsstyrelsen@skogsstyrelsen.se](mailto:skogsstyrelsen@skogsstyrelsen.se)Trafikverket, [trafikverket@trafikverket.se](mailto:trafikverket@trafikverket.se)Räddningstjänsten i Väst, [rvast@rvast.se](mailto:rvast@rvast.se)

Aktförvararen, Miljö- och hälsoskyddsförvaltningen i Falkenbergs kommun, 311 80 FALKENBERG

2022-05-04

551-2837-2021  
1382-61-054

**Så här hanterar vi dina personuppgifter**

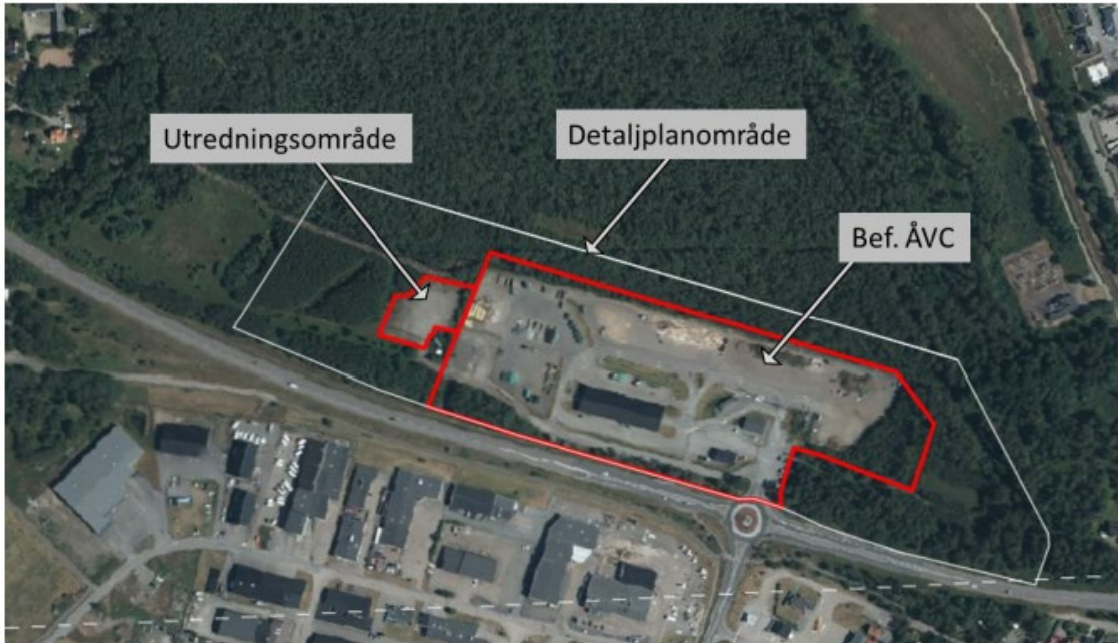
Information om hur vi hanterar dessa hittar du på [www.lansstyrelsen.se/dataskydd](http://www.lansstyrelsen.se/dataskydd)

2022-05-04

551-2837-2021

1382-61-054

## Bilaga 1 Karta



Översiktskartan är hämtad från bolagets dagvattenutredning och visar befintlig ÅVC och tillkommande verksamhetsområde. Vit linje visar plangräns för aktuellt område.

2022-05-04

551-2837-2021

1382-61-054

## Bilaga 2, avfallsslag och mängder

	Kategorikod enligt avfallsförordningen	Förväntade framtida årliga mängder (ton)	Samtidig lagrad mängd (ton)
Trädgårdsavfall till kompostering	20 02 01	3 500	3 500
Träavfall till flisning	17 02 01	14 000	2 000
Trädgårdsavfall till flisning	20 02 01	6 000	1 500
Brännbart grovavfall	20 03 07	2 300	25
Brännbart grovavfall, möbler	20 03 07	700	15
Restavfall	17 06 04, 20 03 07	1 000	25
Fyllnadsmaterial	17 01 01, 17 01 02, 17 01 03, 17 01 07, 20 03 07	1 800	50
Metaller	17 04 01, 17 04 02, 17 04 04, 17 04 05, 17 04 06, 17 04 07, 20 01 40,	1 300	20
Glas (färgseparerat)	17 02 02	6 000	300
Wellpapp	15 01 01	330	10
Däck	16 01 03	80	20
Hårdplast	20 01 39	230	12
Gips	17 08 02	400	15
Material till återanvändning		Uppgifter saknas	10
Planglas	17 02 02	300	25
Asbest	17 06 05*	60	15
Ev. förpackningar	15 01 01, 15 01 02, 15 01 04, 15 01 07	100	20
Textilier	20 01 10, 20 01 11	60	5
<b>Summa inte farligt avfall</b>		<b>38 160</b>	<b>7 567</b>
Spillolja	13 02 08*	12	3
Träavfall, behandlat tryckt	20 01 37*	700	20
Akkumulatorbatterier	20 01 33*, 20 01 34*	57	10
Kylmöbler (freonåtervinne)	16 02 01*	180	6
Elektriska produkter inkl. lysrör och lyskällor	20 01 21*, 20 01 23*, 20 01 35*, 20 01 36*	470	20
Övrigt Farligt Avfall	06 04 04*, 08 05 01*, 13 02 08*, 13 07 02*, 15 02 02*, 16 01 07*, 16 01 10*, 16 01 14*, 16 04 01*, 16 04 02*, 16 04 03*, 16 05 04*, 16 05 05*, 16 05 06*, 16 09 03*, 16 09 04*, 18 01 03*, 20 01 13*, 20 01 14*, 20 01 15*, 20 01 19*, 20 01 26*, 20 01 27*, 20 01 32*	140	6
<b>Summa farligt avfall</b>		<b>1 559</b>	<b>65</b>