

”Vid sen välgkantsskötsel får blommor stå kvar länge och då gynnas pollinatörerna!”

Alla insatser för vilda pollinatörer behövs och alla kan göra något.



Foto: Erik Sjödin, länsstyrelsen Uppsala.

Bidraget LONA pollinering syftar till att stimulera kommunernas arbete med att gynna vilda pollinatörer. Nyckelord för LONA är naturvårdsnytta, lokala initiativ, lokal drivkraft, friluftsliv, samverkan, folkhälsa och tätortsnära natur.

Alla är välkomna att registrera en projektidé i LONA-tjänsten, som finns på:

<http://lona.naturvardsverket.se>

Kommunen avgör sedan vilka projekt de vill söka bidrag för och skickar in ansökan till länsstyrelsen.

LONA-tjänsten är också en kunskapsbank där du kan få inspiration och idéer på olika åtgärder som gynnar pollinatörer: stöd för strategiskt arbete som olika typer av planer, inventeringar och kartläggningar för att bygga kunskap och mängder av praktiska åtgärder.

Det är på lokal nivå det händer!



LONA pollinering

Bidrag till lokala naturvårdsprojekt

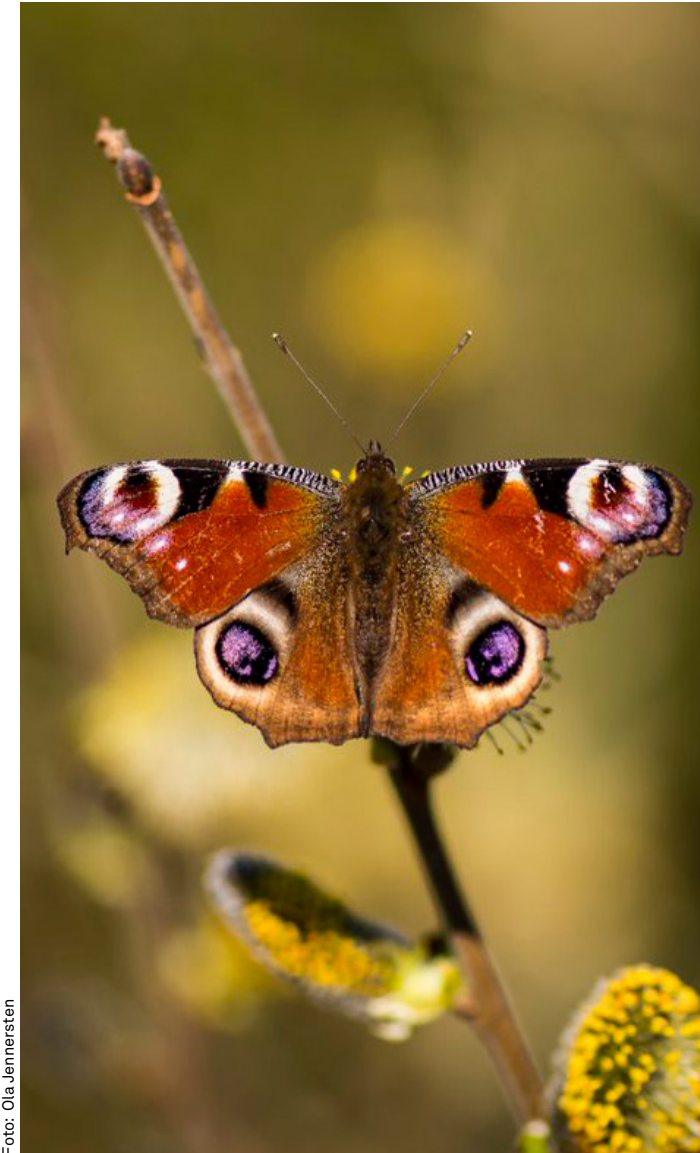


Foto: Ola Jennersten



Foton: Erik Sjödin, länsstyrelsen i Uppsala. Bihotell



Blåkllocksbi i grustäkt



Foton: Erik Sjödin. Bibädd vid Diö Stationsäng



Vialsandbi i Hågadalen, Uppsala

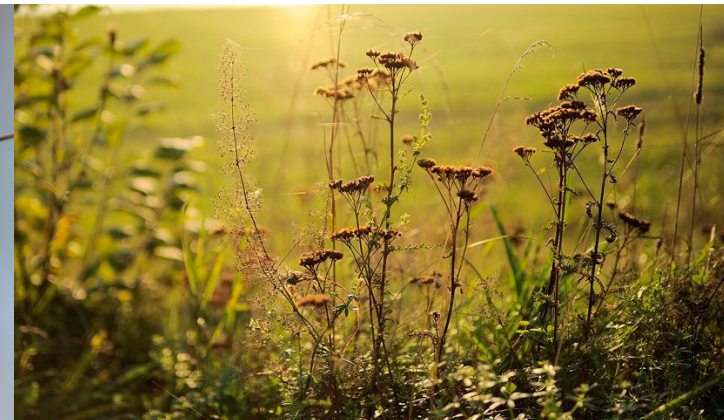


Foto: Daniel Martini. Äng.

Pollinering är livsviktig

Pollineringen behövs bland annat för biologisk mångfald, för vår livsmedelsförsörjning och för en rik småskalig trädgårdsodling. Den bidrar till exempel till en ökad produktion av frön hos drygt 90 procent av världens vilda växter. Idag är dock våra pollinatörer, exempelvis bin, fjärilar och blomflugor hotade och behöver hjälp.

Pollinerande insekter har minskat i antal, både globalt och i Sverige. Färre blomrika miljöer, ökad användning av växtskyddsmedel, klimatförändringar är några av de hot som drabbar vilda pollinatörer.

Hjälp de vilda pollinatörerna!

Det behövs fler åtgärder för att bevara och skapa bra livsmiljöer för vilda pollinatörer:

- miljöer som ger dem föda i form av pollen och nektar under hela växtsäsongen som ängar, vägkanter, betesmarker, trädgårdar och parker med blommande örter, buskar och träd.
- miljöer som ger dem bra uppväxtmiljöer och boplatser till exempel blomrik öppen och sandig mark och miljöer med grova gamla träd och död ved.
- nätverk av uppväxtmiljöer, boplatser, och föda tillräckligt nära och åtkomliga i landskapet.

Vilka pollineringsåtgärder kan beviljas bidrag?

- Kunskapsuppbyggnad – till exempel inventeringar och kartläggningar av pollinatörer och deras boplatser. Detta för att öka kunskapen om var pollinatörerna finns och för att genomföra åtgärder för pollinatörer på de platser där de gör störst nytta.
- Framtagande av planeringsunderlag – exempel på detta kan vara kommunala grönstrukturplaner och naturvårdsprogram, åtgärdsprogram för att skydda pollinatörer eller skötselplaner för en långsiktig skötsel av mark till nytta för vilda pollinatörer.
- Vård och förvaltning av områden, naturtyper eller bestånd av arter som bedöms värdefulla från naturvårdssynpunkt. Här kan åtgärder som att exempelvis skapa boplatser för pollinatörer rymmas.
- Restaurering – återställande av naturtyper eller artbestånd. Restaurering av mark som har potential att hjälpa vilda pollinatörer genom till exempel avverkning, slyröjning, schaktningar, grävningar, bekämpning av invasiva växter, eller sådd av ängsfrön.
- Information – informationssatsningar som skyltar, naturskoleverksamhet, guidningar och trycksaker. På olika sätt upplysa om värdet av insatser för vilda pollinatörer och pollinering.

Ansökan och finansiering

Syftet med LONA-bidragen är att skydda naturen och göra den tillgänglig för oss alla.

Ansökningarna bygger ofta på lokala initiativ, från företag, föreningar eller markägare. En lokal aktör med en projekttid kan presentera den för kommunen och föreslå att kommunen ställer sig bakom ansökan. Projekten genomförs antingen i kommunens egen regi eller av en lokal aktör som tecknat avtal med kommunen. Det är alltid kommunen som är projektledare och ansvarig, från ansökan fram till slutrapportering. Bidrag kan inte ges till redan påbörjade åtgärder. Projekttiden kan vara upp till fyra år. Bidrag kan ges till pollineringsprojekt med högst 50 % av de stödberättigade kostnaderna. Resten måste kommunen eller andra finansörer bidra med.

Mer information

Naturvårdsverket vägleder och samordnar den lokala naturvårdssatsningen. Om du är intresserad att genomföra ett LONA-projekt inom pollinering kan du kontakta din kommun eller länsstyrelse för mer information. Du kan också läsa mer på Naturvårdsverkets webbplats om LONA:

www.naturvardsverket.se/LONA och om pollinering: **www.naturvardsverket.se/pollinering**