

Avloppsrapportering 2024 -regional informationsträff

november 2023
Naturvårdsverket

Anna Åkerblom



Kerstin Rosén Nilsson



Anna Myhr



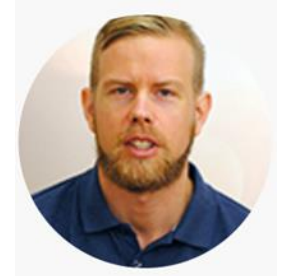
Martin Holm

avloppsrapportering2024@naturvardsverket.se

kundtjanst@naturvardsverket.se



Cezary Bose

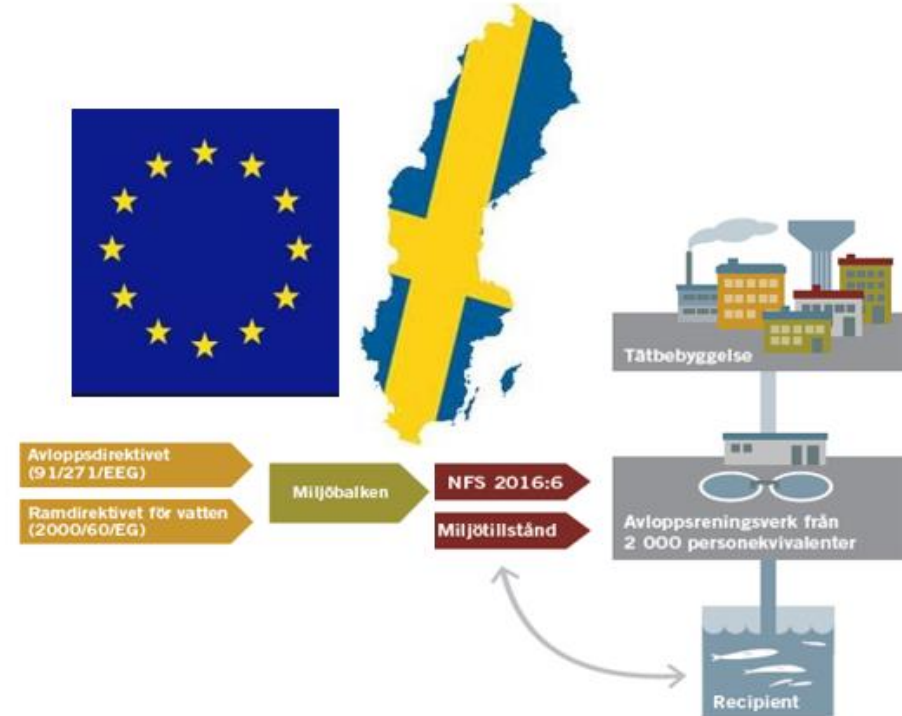


Maximilian Lüdtkke

Avloppsföreskriften och 2023 års ändringar

Föreskriften minimiföreskrift

- Avloppsdirektivet är ett minimidirektiv som delvis införlivas genom vår svenska föreskrift
- Föreskriftens krav och villkor enligt miljötillstånd gäller parallellt
- Men föreskriften (och direktivet) lägger golvet



NFS 2016:6 har ändrats

Förändringar i huvudsak (från 1 januari 2023):

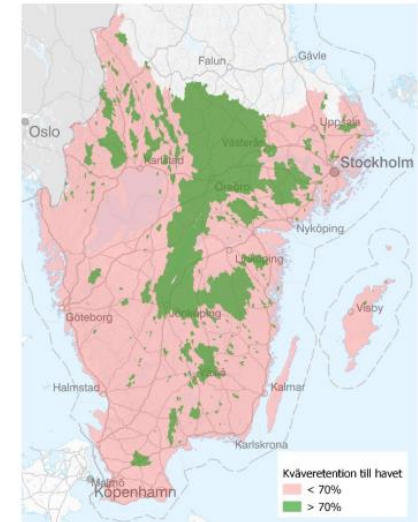
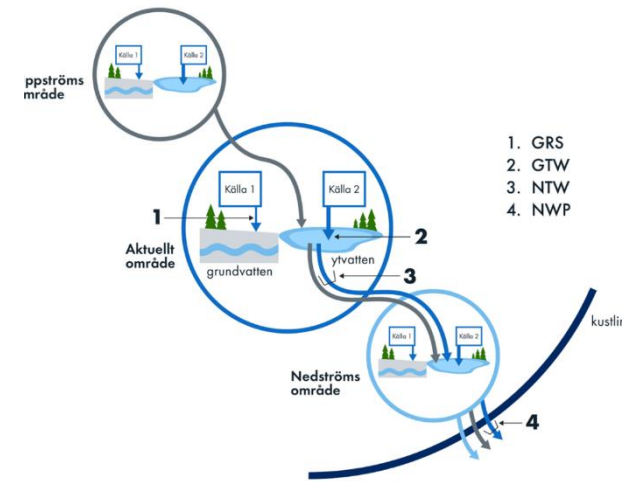
- Nytt begränsningsvärde för fosfor ($\geq 10\ 000$ pe)
- Fosfor ska provtas med dygnsprov (tabell 4 och 5) men veckoprov är tillåtet med stöd av 12 §.
- Provtagning av COD ändras från veckoprov till dygnsprov ($\geq 10\ 000$ pe)*
- Begränsningsvärde (maxvärde) för BOD ändras från 30 mg/l till 29 mg/l
- Retention

* Övergångsbestämmelse under år 2023 som tillåter veckoprovtagning av COD.



Retention

- Får tillämpas för att visa >70 % reduktion från inloppet till känsligt kustområde (tabell 3 NFS 2016:6)
- Finns förslag både i Rådets och Parlamentets förhandlingsinriktningar
- Uppdrag åt SMHI att uppdatera retentionsvärden
- Kommande föreskriftsändring – avvakta direktivet?



Ett reviderat avloppsdirektiv

Nytt avloppsdirektiv – till årsskiftet?

- Förhandling pågår med sikte på beslut till årsskiftet
- Här finns länkar till KOM:s, Rådets och Parlamentets olika förslag
[EU:s förslag till reviderat avloppsdirektiv diskuteras i ministerrådet \(naturvardsverket.se\)](https://naturvardsverket.se)
- Två-tre år för att införliva i svensk rätt
- Nya rapporteringskrav från 2026 (eller 2030...)



Nytt avloppsdirektiv - innehåll

- **Fler tätorter (~1000 pe)**
- **Skärpta reningskrav – finansiering med producentansvar**
- Ledningsnät – “avloppsplaner”
- Uppströmsåtgärder
- Direktutsläpp vissa icke-IED-industrier
- Energi, växthusgaser
- **Ökad övervakning**
- **Tillgängliggöra data**
- Sanitet

KNOWN CHALLENGES



Storm water management and adaptation to climate change



Urban and rural waste water treatment provision



Improving resource and energy efficiency



Contaminants of emerging concern



Compliance with European legislation



Financing

Source: EEA

Nytt avloppsdirektiv – kontrollkrav

- Kontrollkraven förhandlas – skärpning för de minsta, ”mikroföroreningar” från 50 000 pe (månad)
- Upprätta och tillgängliggöra s.k. datamängder
- Kommissionen och EEA ska årligen kunna ”skörda” data
- Kvalitet i miljörapporteringen, automatgranskning behövs – kräver ett nytt SMP!



Uppföljning av förra rapporteringen

Repetition

- EU kommissionen har "tillsynen" över att EU-direktiven följs
- Inrapporterade data granskas på anläggningsnivå
- Rapportering vartannat år
- Underlag utskickat till länsstyrelserna tillsammans med vägledning
- Youtube-filmer visar hur fylla i länsvis fil och bilagor
- Uppgifter hämtas från emissionsdeklarationen i SMP
- Bilagor samma som i SMP-mallar

Erfarenheter från förra rapporteringen

Naturvårdsverkets granskning tog >1 000 h (ett jättejobb) (jan-april)

- 8 verk klarade inte utsläppskraven för BOD – någon COD
- Storleksberäkningarna och således kvoter:
orimliga skattningar av maxgvb tät, orimligt hög/låg maxgvb ink. samt vald metod och beräkning, dim. kapacitet som årsmedel i stället för maxgvb
- Representativ provtagning (antal, längd, spridning)
- Kvävereningsteknik (eller inte) och retentionsvärden
- Brädd i/vid ARV i bilaga B (inte brädd från ledningsnät)

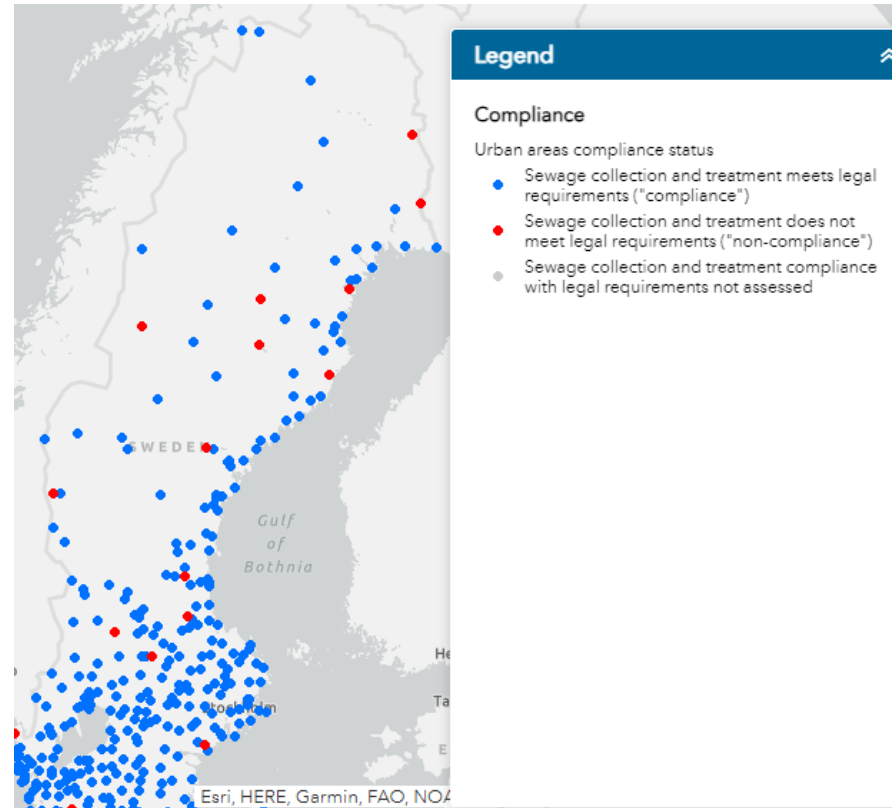
Men det går framåt! Det blir bättre och vi skruvar i bilagorna och vägledningen och hoppas på ett nytt SMP

Sweden (europa.eu)

Alla ARV som rapporteras redovisas i Country profiles i olika skärningar (här 2018).

Rapporteringen 2022

- Två kommentarsrundor från kommissionen, rapporteringen klar först augusti 2023!
- "Country profile" klar våren 2024 (för driftåret 2020).
- UTIS (Nationellt) för de största verken

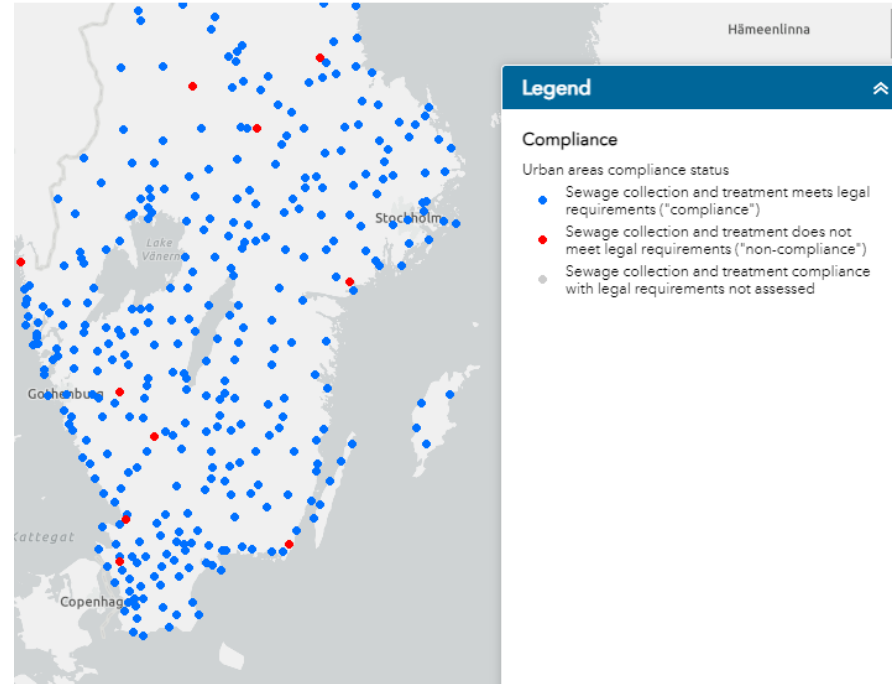


Sweden (europa.eu)

Alla ARV som rapporteras redovisas i Country profiles i olika skärningar (här 2018).

Rapporteringen 2022

- Två kommentarsrundor från kommissionen, rapporteringen klar först aug 2023!
- "Country profile" klar våren 2024 (för verksamhetsåret 2020).
- UTIS (Nationellt) för de största verken



Utsläpp i siffror (UTiS)

Lista över utsläpp per anläggning

Du har sökt

Ämne: Fosfor och fosforföreningar, som P (P-tot)

Län: alla län

Delverksamhet: 5.(f) Anläggningar för rening av avloppsvatten från tätbebyggelse

Antal träffar: 49

Excel

2022	2021	2020	2019	2018	2017	2016	2015	2014	2013	2012	2011	2010	2009	2008
2007														

Sök i utsläppsregistret



Götgatan mot Globen. Foto: Staffan Ågren

Välkommen till svenska utsläppsregistret. Här kan du söka efter utsläpp och avfallsmängder från drygt 1 300 anläggningar i landet som bedriver miljöfarlig verksamhet och har rapporteringsskyldighet enligt EG-förordningen 166/2006. Uppgifter finns från åren 2007-2022. I registret går det att söka på utsläpp i ditt län eller kommun från olika verksamhetsområden och anläggningar samt ämnen och

Utsläpp i siffror

▼ Sök i utsläppsregistret

Sök i karta

Sök utsläpp till luft

Utsläpp till vatten

Ämnen

Hur söker jag i utsläppsregistret?

>Välj område, verksamhetsområde eller anläggningar av de som listas i fälten under respektive rubrik i registerformuläret. Det går att välja flera val inom varje fält och att kombinera val under flera rubriker.

>Välj "Eier alternativt" under fältet med rubriken "Anläggningar", så kommer ett fält fram, där du kan söka anläggningen utifrån dess organisationsnummer.

>Välj "Utsläpp" eller "Avfall" i formuläret till vänster genom att klicka i det val. Dessa val ligger redovisat i fältet med rubriken "Anläggningar".

>Välj ett eller flera ämnen om du valt "Utsläpp".

Rapportering 2024 av 2022 års driftdata

SMP – uppföljningen av generella granskningen

Många frågor från reningsverken: ARV (106 st) Slam (118 st)

Exempel

Fråga 3: Hur rapporterar jag mängder i SMP där alla eller de flesta analyserade värden är under detektionsgräns?

Fråga 7: Hur vill ni att vi ska hantera värden under detektionsgräns?

Fråga 16: Värdena ligger i mätningarna under detektionsgränsen. Vill ni ha det rapporterat som 0 eller som värdet som halva detektionsgränsen?

Svar: För vägledning om hur ett mindre-än-värde bör hanteras se SMP/användarinstruktioner/emissionsdeklarationen/fyll i emissionsdeklarationen/Ange värde. Du kan även få vägledning för rapportering av värden som endast baseras på ett mindre-än-värde här: [hantera mindre-än-värden](#)

Fråga 6: Ni skriver att vi har rapporterat QVBräddnätAntal och QVBräddnätVolym fel. Vad är fel?

Svar: Ni har angett ursprung ”BräddAnl”, vilket används för att beskriva utsläpp av bräddat vatten vid avloppsreningsverket. Det går inte ihop med parametrarna som avser bräddningar på ledningsnätet. Vänligen ange ”-” som ursprung.

Summering: det blir bättre

– men värden under detektionsgräns, hur lägga till fler bräddpunkter på ledningsnät, rätt mottagarkod, behandlat vatten (från ARV)/(Brädd Anl)/(QVBrädd nät) behöver utvecklas

Länsvisa filen

- Upptäckta fel sedan utskicket:
 - Koordinater från SMP (inte förra rapporteringen som det står i filen)
 - Låsta kolumner som ska fyllas i förhoppningsvis nu rätt utskick
- Färger
 - ljusblå celler – verk som ska rapporteras eller ej
 - röda och gula celler – att fundera på
- Ange ”återanvändning” om användningen ger ändrad utsläppspunkt (dvs. inte enbart intern användning)
 - vi saknar dock tydlig vägledning från EU (energi- vs vattenanvändning)

Bilaga B – mall för kontroll och reningskrav

- Varningar för antal provtagningsdygn
- Mallen endast för en inkommande- och en utsläppspunkt
- Mindre-än värden – hur hantera
- Avrundning – endast kosmetiskt
- Mängdberäkningar – inte facit i bilagan, men ange samma i länsvisa filen som i miljörapportens emissionsdeklaration (och i textdelen)
- Inkludera bräddning i eller vid reningsverk i utsläppsmängden
- Retention

Maximal genomsnittlig veckobelastning

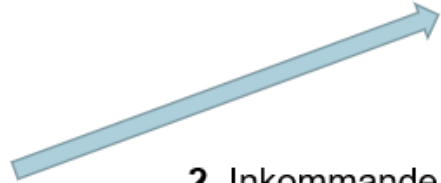
Bilaga A – Tätbebyggelsens belastning och Inkommande belastning som max gvb.

- Samma fil som i SMP
- Vägledning i flikarna
- Vägledning kring begreppen har utvecklats.



Vad jämförs och hur hänger de ihop?

1. Tätbebyggelsens storlek: **Max gvb tätbebyggelse**



2. Inkommande maximala belastningen till ARV för referensåret: **Max gvb inkommande**



3. **Dimensionerande kapacitet:** uttrycks i pe och behöver vara tillräcklig för att max gvb inkommande och max gvb tätbebyggelse* ska vara \leq kapaciteten

* Om 1:1 mellan ARV och tätbebyggelse

Storleksbegreppen som jämförs

Automatgranskning sker.

Med senaste rapporteringsåret (förändring) :

- Tätbebyggelsen max gvb (20%)
- Dimensionerad kapacitet (0 %)

Inom rapporteringen (samstämmighet)

-Tätbebyggelsen maxgvb – Inkommande maxgvb – Dimensionerad kapacitet

Om en kvot markeras, fundera på om något värde borde justeras? Kommentera sedan kvoterna.

Kvotkommentarer

Nyhet

- Försökt att förenkla kommenterandet med färdiga kommentarer.

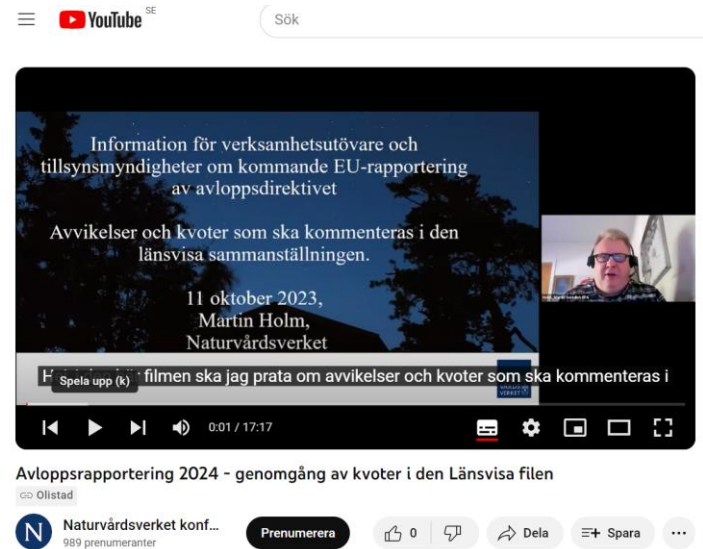
MEN

- Om ingen kommentar passar, så välj Övrigt och fyll i en egen kommentar.



Kvotkommentarer

För kvotkommentarer finns en egen film.



The screenshot shows a YouTube video player interface. The video content is a presentation slide with the following text:

Information för verksamhetsutövare och tillsynsmyndigheter om kommande EU-rapportering av avloppsdirektivet

Avvikelser och kvoter som ska kommenteras i den länsvisa sammanställningen.

11 oktober 2023,
Martin Holm,
Naturvårdsverket

The video player shows a progress bar at 0:01 / 17:17. Below the video, the title is "Avloppsrapportering 2024 - genomgång av kvoter i den Länsvisa filen" by "Ollistad". The channel is "Naturvårdsverket konf..." with 989 subscribers. Interaction buttons include "Prenumerera", "0" likes, "0" comments, "Dela", "Spara", and a menu icon.

NATUR
VÅRDS
VERKET

