

Kalkkärrsgrynsnäcka

Vertigo geyeri

EU-kod: 1013

Länk: Gemensam text (arternas namn och koder)

http://www.naturvardsverket.se/upload/04_arbete_med_naturvard/vagledning/arter/artergemensam.pdf#2

Biologi – ekologi

Länk: Gemensam text (biologi och ekologi)

http://www.naturvardsverket.se/upload/04_arbete_med_naturvard/vagledning/arter/artergemensam.pdf#4

Livsmiljö

Kalkkärrsgrynsnäcka lever i öppna rikkärr. Den viktigaste miljön för arten är extremrikkärr. Arten förekommer även i kalkfuktängar och sällsynt i rikare stråk i mosselaggar och i gles sumpskog. Arten är inte extremt kalkkrävande vilket visas av att pH-värdet på lokaler i Syd- och Mellansverige ligger i intervallet 5,75–7,5. I Norge antyder pH-mätningar däremot ett något högre intervall – 6,6–8,0. Ofta hittar man arten i svagt sluttande områden med rörligt grundvatten, medan den verkar vara betydligt ovanligare i våtar och liknande områden med stillastående vatten. Förekomsterna är ofta koncentrerade till små partier av lämplig kärnya.

Arten är fuktighetskrävande och hittas främst i mossrika och ständigt fuktiga partier, gärna där det finns tuvor av axag, *Schoenus ferrugineus*, eller lågväxta starr som *Carex lepidocarpa*. Förekärleken för tuviga områden är förmodligen kopplad till att snäckorna genom att förflytta sig i vertikalled snabbt och enkelt kan hitta ”rätt” fuktighet.

I fjälltrakterna hittar man oftast arten i rikkärrsmiljöer nedanför trädgränsen. På några få platser i Sverige, t.ex. på Pältsan i nordligaste Norrbotten finns arten ovanför trädgränsen upp till ca 800 meter över havet. I Dovrefjällen i Norge är arten funnen på upp till 880 meters höjd. De viktigaste miljöerna i de norska delarna av fjällen är rikkärr och kalkfuktängar, företrädesvis i flack terräng och ofta med förekomst av öppna, steniga och grusiga partier.

Reproduktion och spridning

Spridningsförmågan hos kalkkärrsgrynsnäcka kan på goda grunder antas vara starkt begränsad. Arten förekommer i regel mycket koncentrerat på de lokaler där den finns. Avståndet för normal spridning torde ligga i storleksordning några få meter. Att spridning sker även över ganska stora avstånd inses lätt när man studerar artens utbredningsområde. Långdistansspridning sker förmodligen främst via större däggdjur (t.ex. rådjur) och fåglar.

Status

Länk: Gemensam text (status)

http://www.naturvardsverket.se/upload/04_arbete_med_naturvard/vagledning/arter/artergemensam.pdf#6

Status och internationellt ansvar

- Sveriges rödlista 2010: Arten är klassad som Nära hotad (NT).
- Kalkkärrsgrynsnäcka är internationellt klassad av IUCN som Lower risk/near threatened år 1996.

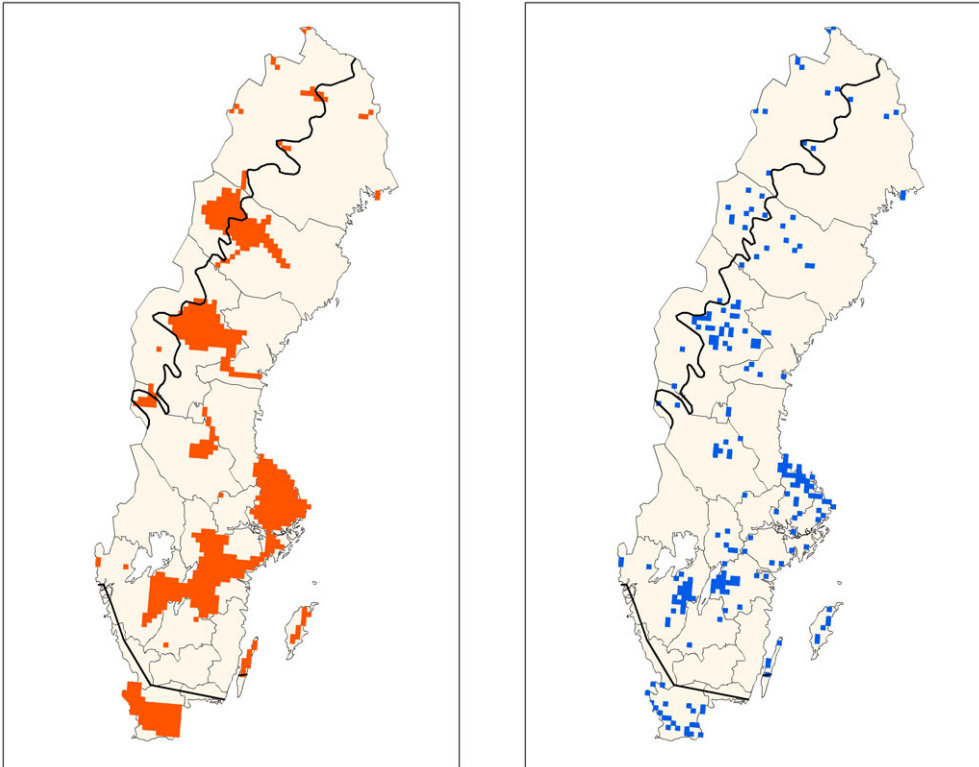
Rapporterad nationell bevarandestatus 2007

Rapporterat 2007	Reg. A	Reg. B	Reg. K	Totalt
Natura 2000-områden				
Utpekade för arten (antal)	10	90	16	116
Utbredning				
Aktuellt värde (km ²)	7 924	58 799	7 960	74 683
Referensvärde (km ²)	7 924	58 799	7 960	74 683
Bedömning aktuell status	Gynnsam	Gynnsam	Gynnsam	
Bedömning trend	Stabil	Stabil	Stabil	
Population				
Aktuellt värde (enhet ¹)	30 - 100	50 - 400	10 - 75	90 - 575
Referensvärde (enhet ¹)	30	320	50	400
Bedömning aktuell status	Gynnsam	Dålig	Dålig	
Bedömning trend	Stabil	Stabil	Stabil	
Artens livsmiljö				
Bedömning aktuell status	Gynnsam	Otillräcklig	Otillräcklig	
Bedömning trend	Stabil	Stabil	Stabil	
Framtidsutsikt				
Bedömning aktuell status	Gynnsam	Otillräcklig	Otillräcklig	
Bedömning trend	Stabil	Förbättring	Stabil	
Samlad bedömning				
Bedömning aktuell status	Gynnsam	Dålig	Dålig	
Bedömning trend	Stabil	Stabil	Stabil	

¹ Enhet för artens population är antal lokaler.

Kommentar till rapporterade data

Förmodligen är många av populationerna i de igenväxande och mera slutna miljöerna hotade och på tillbakagång.



Figur 1. Svenskt utbredningsområde (till vänster) och förekomster (till höger).

Förutsättningar för bevarande

Länk: Gemensam text (förutsättningar för bevarande)

http://www.naturvardsverket.se/upload/04_arbete_med_naturvard/vagledning/arter/artergemensam.pdf#12

Hotbild

- Det allvarligaste hotet mot kalkkärrsgrynsnäckan är utdikning, dränering och andra ingrepp som ändrar de hydrologiska förhållandena och leder till uttorkning av artens livsmiljöer. Arten kan påverkas negativt även av perifera dikningsföretag, ledningsgrävning och vägdragningar om de leder till sänkt grundvattennivå eller ändrad hydrologi på lokalerna.
- Eutrofiering leder till igenväxning och förändrade växtsamhällen.
- Upphörd hävd kan leda till omfattande igenväxning med träd och buskar.
- För höga djurtätheter kan leda till att rikkärens strukturer förändras samtidigt som det i värsta fall kan leda till eutrofiering till följd av allt för stor tillförsel av urin och dynga från djuren.
- Stödutfodring i marker med betade rikkärr kan leda till eutrofiering och igenväxning med högörtsvegetation.

Övriga bevarandeåtgärder

- Genomförandet av Åtgärdsprogram för rikkärr, där arten ingår.

Regelverk

Länk: Gemensam text (regelverk)

http://www.naturvardsverket.se/upload/04_arbete_med_naturvard/vagledning/arter/artergemensam.pdf#16

- Arten ingår i art- och habitatdirektivets bilaga 2 och den är inte en prioriterad art där.

Bevarandemål och uppföljning

Länk: Gemensam text (bevarandemål och uppföljning)

http://www.naturvardsverket.se/upload/04_arbete_med_naturvard/vagledning/arter/artergemensam.pdf#24

Förslag till mål (inte fastställda)

<i>Mål – utbredning & förekomst</i>	<i>Nivå</i>	<i>Metod</i>	<i>Mått</i>	<i>Frekvens</i>
Utbredningsområdet för kalkkärrsgrynsnäcka ska vara minst 7 924 km ² i alpin region.	Biogeografisk	Geografisk analys enl. EU:s metodik för artikel 17-rapporter.	Antal km ²	Vart 6:e år
Utbredningsområdet för kalkkärrsgrynsnäcka ska vara minst 58 799 km ² i boreal region.	Biogeografisk	Geografisk analys enl. EU:s metodik för artikel 17-rapporter.	Antal km ²	Vart 6:e år
Utbredningsområdet för kalkkärrsgrynsnäcka ska vara minst 7 960 km ² i kontinental region.	Biogeografisk	Geografisk analys enl. EU:s metodik för artikel 17-rapporter.	Antal km ²	Vart 6:e år

<i>Mål – population</i>	<i>Nivå</i>	<i>Metod</i>	<i>Mått</i>	<i>Frekvens</i>
Det ska finnas minst XX individer av kalkkärrsgrynsnäcka i alpin region.	Biogeografisk	Inventering. Sammanställning av fynddata.	Antal individer	Vart 6:e år
Det ska finnas minst XX individer av kalkkärrsgrynsnäcka i boreal region.	Biogeografisk	Inventering. Sammanställning av fynddata.	Antal individer	Vart 6:e år
Det ska finnas minst XX individer av kalkkärrsgrynsnäcka i kontinental region.	Biogeografisk	Inventering. Sammanställning av fynddata.	Antal individer	Vart 6:e år
Kalkkärrsgrynsnäcka ska finnas på minst 30 lokaler i alpin region.	Biogeografisk	Inventering. Sammanställning av fynddata.	Antal lokaler	Vart 6:e år
Kalkkärrsgrynsnäcka ska finnas på minst 320 lokaler i boreal region.	Biogeografisk	Inventering. Sammanställning av fynddata.	Antal lokaler	Vart 6:e år
Kalkkärrsgrynsnäcka ska finnas på minst 50 lokaler i kontinental region.	Biogeografisk	Inventering. Sammanställning av fynddata.	Antal lokaler	Vart 6:e år
Det ska finnas minst XX individer av kalkgrynsnäcka på lokalen YY.	Lokal	Inventering. Sammanställning av fynddata.	Antal individer	Vart 6:e år

<i>Mål – livsmiljö</i>	<i>Nivå</i>	<i>Metod</i>	<i>Mått</i>	<i>Frekvens</i>
Det ska finnas minst XX km ² lämplig livsmiljö (kalkkärr och kalkfuktängar med god hydrologi) för kalkkärrsgrynsnäcka i artens gynnsamma utbredningsområde / området YY.	Nationell / Område	Uppföljning av naturtyperna.	Antal km ²	Vart 6:e år

Kommentarer

Minimnivån för uppföljning i skyddade områden är uppföljning av livsmiljö vart 12:e år.

Litteratur och kontaktuppgifter

Länk: Gemensam text (litteratur och kontaktuppgifter)

http://www.naturvardsverket.se/upload/04_arbete_med_naturvard/vagledning/arter/artergemensam.pdf#30

Artvis litteratur

Gedda, B. 2006. Terrestrial mollusc succession and stratigraphy of a holocene calcareous tufa deposit from the Fyledalen valley, southern Sweden. *The Holocene* 16: 137–147.

Jonsson, O. 2006. Grynsnäckor i Östergötland: En återinventering av fyndlokaler för *Vertigo angustior*, *V. genesii* och *V. geyeri* i N2000-områden. Rapport 2006: 28. Länsstyrelsen Östergötland.

Jonsson, O. & Jacobson, C. 2007. Manual för basininventering av grynsnäckor (släktet *Vertigo*). Naturvårdsverket.

Kerney, M. P. & Cameron, R. A. D. 1979. *A Field Guide to the Land Snails of Britain and North-west Europe*. Collins, London.

Nilsson, A. 1984. De på land levande molluskerna inom Torneträsks västligaste del: Abisko, Björkliden och norr om Torneträsk. Stencilerad rapport. 91 pp.

Nilsson, A. 1987. Terrestrial molluscs from the western part of the Torneträsk area. *Fauna Norrlandica* 5: 1–16.

Pokryszko, B. M. 1990. The Vertiginidae of Poland (Gastropoda: Pulmonata: Pupilloidea) – a systematic monograph. *Annales Zoologici* 43 (8): 133–257.

Pokryszko, B. M. 1993. Fen malacocenoses in Dovrefjell (S. Norway). *Fauna Norvegica Serie A* 14: 27–38.

von Proschwitz, T. 1998. Landlevande mollusker i rikkärr i Stockholms län med särskild hänsyn till förekomsten av och ekologi hos kalkkärrsgrynsnäcka (*Vertigo geyeri* Lindholm), jämte skötselrekommendationer för rikkärr. Länsstyrelsen i Stockholms län, miljöenheten. Underlagsmaterial Nr 30. (U30). 56 pp.

von Proschwitz, T. 1998. Miljöövervakningsstudier av landlevande snäckor på Gotland. Länsstyrelsen i Gotlands län. Rapport 1998: 6.

von Proschwitz, T. 2005. Kalkkärrsgrynsnäcken – *Vertigo geyeri* Lindholm – i Uppsala län. Återinventering av äldre lokaler, undersökning av nya objekt samt skötselrekommendationer för aktuella lokaler. Rapport, Länsstyrelsen i Uppsala län.

von Proschwitz, T. & Johansson, T. 2005. Kalkkärrsgrynsnäcka *Vertigo geyeri* på Öland. Rapport Länsstyrelsen i Kalmar län.

Speight, M.C.D., Moorkens, E.A. & Falkner, G. (red.) 2003. Proceedings of the Workshop on Conservation biology of European Vertigo Species, Dublin, April 2002. Helda, Band 5, Sonderheft 7.

Sundberg, S. 2006. Åtgärdsprogram för bevarande av rikkärr, inklusive arterna gulyxne Liparis loeselii (NT), kalkkärrgrynsnäcka *Vertigo geyeri* (NT) och större agatsnäcka *Cochlicopa nitens* (EN). Naturvårdsverket, Stockholm.

Länkar

Naturvårdsverket, Manual för basinventering av grynsnäckor (släktet *Vertigo*), fastställd version 1.0, 2007-06-05:

http://swenviro.naturvardsverket.se/dokument/epi/basinventering/basdok/pdf/Vertigomanual_ver1_070608.pdf

Kontaktuppgifter

Mikael Svensson
mikael.svensson@artdata.slu.se
018-67 27 14

ArtDatabanken
Bäcklösavägen 10
Box 7007
750 07 Uppsala