



SWEDISH ENVIRONMENTAL PROTECTION AGENCY

SKRIVELSE

2016-09-26

Ärendenr:

NV-01657-16

# Delredovisning av regerings- uppdrag om utveckling av friluftslivet

Metod för att kartlägga naturområden som har stor betydelse för friluftsliv, rekreation och turism på lokal och regional nivå

## Innehåll

<b>1.</b>	<b>SAMMANFATTNING</b>	<b>3</b>
<b>2.</b>	<b>INLEDNING</b>	<b>4</b>
	Uppdraget	4
	Avgränsning	4
	Genomförande	4
<b>3.</b>	<b>BAKGRUND</b>	<b>5</b>
	Betydelsen av friluftsliv	5
	De tio friluftsmålen	5
<b>4.</b>	<b>OMVÄRLDSANALYS</b>	<b>7</b>
	Resultat av omvärldsanalysen	7
<b>5.</b>	<b>METOD FÖR KARTLÄGGNING</b>	<b>9</b>
	Etablering av arbetsgrupp	9
	Insamling av underlag	10
	Kartläggning av områdestyper	10
	Värdering av områden	11
	Sammanvägning och klassificering	13
	Visualisering/dokumentation	14
	Uppföljning och uppdatering	19
<b>6.</b>	<b>DISKUSSION</b>	<b>20</b>
<b>7.</b>	<b>KONSEKVENSPANALYS</b>	<b>22</b>
	Naturvårdsverket	22
	Länsstyrelserna	22
	Kommuner	22
	Allmänhet	22
	Markägare	22
	Företag	22
<b>8.</b>	<b>REFERENSER</b>	<b>23</b>
	<b>BILAGA 1</b>	<b>24</b>
	Metod för att kartlägga naturområden med stor betydelse för friluftsliv, rapport.	24

# 1. Sammanfattning

Naturvårdsverket har, i regleringsbrevet för 2016, fått ett uppdrag om utveckling av friluftslivet. Första delen av detta uppdrag handlar om att ta fram en metod som kan användas för att kartlägga naturområden som har stor betydelse för friluftsliv, rekreation och turism på lokal och regional nivå.

Ett övergripande nationellt friluftsmål är att skapa förutsättningar för att så många som möjligt ska ha möjlighet att vistas i naturmiljö och utöva friluftsliv (Prop. 2009/10:238). Friluftsliv har stor betydelse för människors hälsa och välbefinnande, erbjuder social samvaro samt natur- och kulturupplevelser.

I detta uppdrag har en rad befintliga metoder som kan användas för att kartlägga områden med betydelse för friluftslivet sammanställts och analyserats. Resultatet från analysen visar att en metod från norska Miljödirektoratet har störst potential att utvecklas som en generell metod för kartläggning av friluftsliv även i Sverige, inte minst när man väger in de goda erfarenheter man har i Norge av att tillämpa metoden. Naturvårdsverket bedömer att metoden är enkel, tillämpbar och tydliggör värdet av friluftsliv i strategisk planering.

Metoden är indelad i arbetsmoment som i stort sett motsvarar de som används i Sverige för grönsplaner, naturvårdsplaner och liknande. Det har därför varit relativt enkelt att översätta och anpassa den norska metoden till svenska förhållanden. Kommunens arbete med tillämpningen av den anpassade metoden inleds med bildande av en arbetsgrupp som samlar in de underlag som ska ligga till grund för kartläggningen. Här kan en översyn och sammanställning av befintliga underlag behövas, liksom insamling av ny data. Därefter påbörjas kartläggningen.

Utifrån kartläggningen identifieras och avgränsas områden av vikt för friluftslivet. Eftersom områden kan skilja sig mycket åt, både vad gäller egenskaper och vilka typer av aktivitet som erbjuds, har ett antal områdestyper tagits fram. Varje enskilt område bedöms och värderas utifrån ett antal särskilda egenskaper eller värderingskriterier. Både områdestyper och värderingskriterier har anpassats till svenska förhållanden. När värderingen är genomförd klassificeras området utifrån dess betydelse för friluftslivet antingen som mycket viktigt friluftsområde, viktigt friluftsområde eller övrigt friluftsområde.

Kommuner har olika förutsättningar, resurser och kunskap för att arbeta med kartläggning och friluftsplaning. Innan metoden kan tillämpas praktiskt i större omfattning bedömer Naturvårdsverket att viss justering av metoden behövs. Naturvårdsverket avser att arbeta vidare med metoden i dialog med kommuner.

## 2. Inledning

### Uppdraget

Naturvårdsverket har, i regleringsbrevet för 2016, fått ett uppdrag om utveckling av friluftslivet. Första delen av detta uppdrag handlar om att ta fram en metod som kan användas för att kartlägga naturområden som har stor betydelse för friluftsliv, rekreation och turism på lokal och regional nivå. Erfarenheter från arbete med bland annat. riksintressen för friluftsliv, uppdragen om skydd av tätortsnära natur och natur- och kulturresevat samt Skogsstyrelsens arbete med att identifiera skogar med höga sociala värden ska tas tillvara.

Arbetet ska genomföras tillsammans med Skogsstyrelsen, Havs-och vattenmyndigheten, Riksantikvarieämbetet samt andra berörda myndigheter och organisationer.

Uppdraget ska genomföras så att alla människor, oavsett förutsättningar utifrån ålder, kön, socioekonomisk status, etnisk och kulturell bakgrund, intresse, funktionsförmåga etcetera, ges förutsättningar att vistas i naturen och utöva friluftsliv med allemansrätten som grund.

Den del av uppdraget som omfattar kartläggning av naturområden ska redovisas till Regeringskansliet (Miljö-och energidepartementet) senast den 30 september 2016.

### Avgränsning

I denna utredning omfattar begreppet friluftsliv även rekreation och turism, har allemansrätten som grund och utgår ifrån miljöbalkens hänsynsregler. I det följande kommer, i huvudsak, begreppet friluftsliv att användas.

### Genomförande

Inom ramen för detta regeringsuppdrag har WSP Sverige AB fått i uppdrag att analysera olika metoder för att kartlägga naturområden som har stor betydelse för friluftsliv, rekreation och turism på lokal och regional nivå. I uppdraget har även ingått att utifrån analysen ta fram en enkel och tillämpbar metod. Arbetet har bedrivits i nära samarbete med Naturvårdsverkets arbetsgrupp, bestående av Ulrika Karlsson, Camilla Näsström och Eva Stighäll. Elisabeth Öhman har varit projektledare och Kerstin Backman Hannerz biträdande projektledare. Denna redovisning baseras huvudsakligen på den rapport som WSP genomfört. Rapporten finns som bilaga 1 i denna redovisning.

Synpunkter och underlag har inhämtats från utpekade myndigheter.

Naturvårdsverket har även inhämtat synpunkter från några kommuner. I maj 2016 arrangerade Naturvårdsverket en hearing för berörda myndigheter och aktörer.

## 3. Bakgrund

Friluftslivet och tillgång till rekreationsområden är av stor betydelse för såväl folkhälsan som för den regionala ekonomin. Det övergripande målet för friluftslivspolitik är att stödja människors möjligheter att vistas i naturen och utöva friluftsliv.

### Betydelsen av friluftsliv

Den friluftslivsdefinition som tillämpas i denna rapport har sitt ursprung i Förordning (2010:2008) om statsbidrag till friluftsanslag. Definitionen för friluftsliv är ”vistelse utomhus i natur- och kulturlandskapet för välbefinnande och naturupplevelser utan krav på tävling.”

Att utöva friluftsliv är något väldigt individuellt och kan skifta mycket mellan olika utövare gällande tidpunkt, aktivitet, utövande över tid, lokalisering etcetera., enligt NV/HaV(2013). Vardagligt friluftsliv utövas ofta nära hemmet och under längre ledigheter kan friluftaktiviteter utövas längre bort i naturmiljöer som skiljer sig från den natur som nås i anslutning till arbete och bostad. Den tätortsnära naturen har stor betydelse för de vardagliga aktiviteterna i närmiljön och de flesta naturbesök sker där. Att dessa områden har en god tillgänglighet har också betydelse för människor med funktionsnedsättningar. Friluftsliv är något som alla ska ha möjlighet att utöva. Ett aktivt friluftsliv innebär att människor rör på sig ute i naturen vilket ger motion och bidrar till återhämtning, vilket i förlängningen leder till förbättrad folkhälsa. (Boverket 2007).

Friluftslivsaktiviteter kan vara allt från promenader till vindsurfing. Friluftslivet har utvecklats de senaste åren och krävande aktiviteter såsom kajakpaddling och klättring har fått ökad betydelse. Den vanligaste friluftaktiviteten är dock att ströva i skog och mark (Fredman m.fl. 2008).

### De tio friluftsmålen

Friluftsliv är en angelägen fråga för regeringen och ett prioriterat politikområde. Målet för friluftslivspolitik är att stödja människors möjligheter att vistas ute i naturen och utöva friluftsliv och allemansrätten är en grund för detta. Alla människor ska ha möjlighet att få naturupplevelser, välbefinnande och social gemenskap genom ökad kunskap om natur och miljö. Friluftslivet är brett och spänner över flera politikområden, där naturvårdspolitik, regional tillväxtpolitik, jordbrukspolitik, skogspolitik, politik för landsbygdens utveckling, folkhälsopolitik och utbildnings- och forskningspolitik är några exempel. Friluftslivets folkhälsoaspekter, genom såväl förebyggande som rehabiliterande hälsovård, liksom kulturliv och samhällsplanering, är centrala. För att värna de tätortsnära grönområdena har den kommunala planeringen en nyckelroll (Regeringens skrivelse 2012/13:51 Mål för friluftslivspolitik).

De tio friluftsmålen är:

- Tillgänglig natur för alla
- Skyddade områden som resurs för friluftslivet
- Starkt engagemang och samverkan för friluftslivet
- Allemansrätten
- Tillgång till natur för friluftsliv
- Attraktiv tätortsnära natur
- Hållbar regional tillväxt och landsbygdsutveckling
- Ett rikt friluftsliv i skolan
- Friluftsliv för god folkhälsa
- God kunskap om friluftslivet

## 4. Omvärldsanalys

I detta avsnitt redovisas en sammanfattning av den omvärldsanalys som genomförts av ett antal metoder och delmetoder för kartläggning av naturområden med stor betydelse för friluftsliv, rekreation och turism på lokal och regional nivå. I övrigt hänvisas till rapporten i bilaga 1.

Omvärldsanalysen har genomförts som en litteraturstudie där tidigare arbete med metoder och kriterier för att identifiera natur- och kulturområden med betydelse för friluftsliv, rekreation och turism har sammanställts. De tidigare arbeten som har ingått i studien är huvudsakligen svenska men även en del nordiska källor har inkluderats. Betydande metodutveckling har visserligen skett även på andra håll i världen, men dessa har inte bedömts som relevanta då förutsättningarna för friluftsliv skiljer sig relativt mycket åt mellan Sverige och länder utanför Norden. En stor skillnad är allemansrätten, som är en viktig förutsättning för friluftsutövandet i Sverige. En annan orsak är att internationella metoder som har relevans för denna sammanställning ofta är av förvaltande karaktär.

### Resultat av omvärldsanalysen

De metoder som sammanställts har utvärderats med avseende på ett antal egenskaper som beskriver centrala element och förutsättningar för kommunal planering. Hur metoderna hanterar dessa har klassats utifrån styrka respektive svaghet.

Utvärderingen av de identifierade metodgrupperna är sammanställd och illustrerad i tabell 1. Efter utvärdering kan vi konstatera att samtliga metoder och grupper av metoder har både styrkor och svagheter. Hur specifika egenskaper hos en metod ska tolkas och i vilken mån en egenskap faktiskt utgör exempelvis en svaghet har inte alltid varit entydigt, varför tabell 1 ska tolkas med viss försiktighet.

Baserat på utvärderingen och sammanställningen i tabell 1 bedömer vi dock att det norska Miljødirektoratets metod för kartläggning och värdering har störst potential att uppfylla syftet och användas som metod för att identifiera områden med stora värden för friluftsliv. Metodens styrkor dominerar och svagheter kan hanteras genom utveckling och precisering då den anpassas till svenska förhållanden. Den norska metoden anknyter väl till synen på friluftsliv och friluftslivsplanering i Sverige och till kommunernas arbete med grönsplaner, naturvårdsplaner, friluftsplaner och liknande.

**Tabell 1.** Sammanställning av styrkor och svagheter hos inkluderade metodgrupper samt enskilda inkluderade metoder. Grönt illustrerar styrkor och rött svagheter hos metoderna. Frågetecken anger att det inte är entydigt hur väl metoden hanterar vissa egenskaper. Dessa kan antingen utgöra en styrka eller svaghet beroende på hur metoden används.

Egenskaper	Brukar- under- sökningar	GIS- meto- der	Grön- struktur- metoder	Upple- velse- värdeme- toder	Metod för friluftsliv Naturvårds- verket 2006	Miljö- direkto- ratts me- tod 2014	
Generaliser- barhet	Grönt	Grönt	Grönt	Grönt	Rött	Grönt	?
Underlag	Rött	Grönt	Grönt	Rött	Grönt	Grönt	?
Värdering	Grönt	Grönt	Grönt	Rött	Grönt	Rött	?
Tidsbehov	Rött	Grönt	Grönt	Rött	?	?	?
Tillförlitlig- het	Rött	Rött	Grönt	Grönt	Rött	Rött	?
Kunskaps- krav	Rött	Grönt	Grönt	Rött	Grönt	Grönt	?
Validering	Grönt	Rött	Grönt	Rött	?	?	?
Omfång	Grönt	Grönt	Grönt	Grönt	Grönt	Grönt	?
Rumslig skala	Grönt	Grönt	Grönt	Rött	Rött	Grönt	?
Planeringsre- levans	Grönt	Grönt	Grönt	Rött	Grönt	Grönt	?



## 5. Metod för kartläggning

I detta avsnitt presenteras den bearbetade versionen av Miljødirektoratets metod som är anpassad till svenska förhållanden, i övrigt hänvisas till rapporten i bilaga 1. Metoden är enkel att tillämpa och ger planeringsrelevant underlag till hur och var friluftslivet bedrivs och dess potential till utveckling samt lyfter även fram känslighet av olika slag.

Metoden bygger på befintliga underlag men har en sådan övergripande karaktär att anpassningar kan göras utifrån de underlag som finns tillgängliga. Metoden är främst framtagen för användning på kommunal nivå och består av sex moment (se figur 1) som följs upp med ett visst tidsintervall. Kommuner har olika förutsättningar, resurser och kunskap för att arbeta med kartläggning och friluftspanering. Innan metoden kan tillämpas praktiskt i större omfattning bedömer Naturvårdsverket att viss justering av metoden behövs. Naturvårdsverket avser att arbeta vidare med metoden i dialog med kommuner.



Figur 1. Moment som ingår i metoden.

### Etablering av arbetsgrupp

Vid initieringen av kartläggningen etableras en arbetsgrupp, som utgör kärnan i kartläggningen och kommer att ha stor inverkan på utfallet. Gruppens sammansättning kan variera, det bör dock säkerställas att personer med kunskap om friluftsliv

och god kännedom kring de lokala förutsättningarna ingår i gruppen. Finns det personer med särskild GIS-kompetens inom kommunen bör de involveras tidigt i arbetet.

Att arbetet förankras hos allmänheten och aktörer som berörs eller har ett intresse i frågan är också viktigt. Utöver kommunala tjänstemän från berörda förvaltningar bör därför även andra relevanta parter eller särskilda grupper involveras i arbetet. För att kartläggningen ska bli framgångsrik krävs även politisk förankring och att arbetsgruppen får ett tydligt mandat för det arbete som ska genomföras.

### **Insamling av underlag**

Kartläggningen bör i så stor utsträckning som möjligt baseras på befintliga underlag. Detta både för att begränsa arbetsinsatsen och för att kartläggningen ska få en samstämmighet med övrig planering. Inför kartläggningen gör arbetsgruppen en översyn av vilka befintliga underlag som finns att tillgå. Tillgång till underlag kan variera kraftigt mellan olika kommuner och län, både i fråga om mängd som detaljeringsgrad och innehåll. En grundläggande princip bör vara att använda de underlag som ger högsta möjliga detaljeringsgrad, aktualitet och lokal relevans.

Översynen av underlag kan resultera i att kunskapsluckor upptäcks. Arbetet kan således även indikera behov av utredningar eller nyinsamling av data i form av exempelvis fältkarteringar. Där detta sker ökar precisionen i kartläggningen.

### **Kartläggning av områdestyper**

I steg tre kartläggs områdestyper. Definitionerna av områdestyper bygger på dem som används i Miljødirektoratets metod, men de har anpassats efter etablerade svenska definitioner, svensk planeringsprocess och svenska förutsättningar. För att uppnå de politiska målen för friluftsliv krävs att ett brett spektrum av områden fångas upp i kartläggningen. I metoden används därför 11 olika områdestyper med varierande egenskaper. Kategorierna syftar till att fånga upp allt från små och tätortsnära områden till vidsträckta vildmarksområden.

**Tabell 2.** Områdestyper

Områdestyp	Beskrivning
<b>Bostadsnära lek- och rekreationsområden</b>	Park och/eller natur för lek och rekreation inom gångavstånd (ca 5 min promenad eller 200-300 m) från bostad, skola, förskola.
<b>Tätortsnära natur</b>	Natur i form av skog, kulturlandskap m.m. nära tätort (inom 3 km från bebyggelse).

<b>Tätortsnära friluftsområde</b>	Större naturområde iordningställt för friluftsliv. På gång- och cykelavstånd från tätorten, helst högst 1 km från tätorten. Utgörs av relativt stora områden (minst ca 1km <sup>2</sup> - 3 km <sup>2</sup> ).
<b>Grönstråk/korridor</b>	Rörelsestråk för människor såsom gång- och cykelvägar, vilka löper genom park eller natur och förbinder olika områden. Stråken bör vara kontinuerliga och tillräckligt breda för att rymma träd och annan växtlighet.
<b>Stora friluftsområden med anläggningar</b>	Stora områden med anläggningar såsom leder och service. Kan innehålla delar utan anläggningar.
<b>Stora friluftsområden utan anläggningar</b>	Områden som präglas av natur, tystnad, vildmark och ödslighet. Är ofta något avlägsna och svåråtkomliga.
<b>Långa leder</b>	Långa leder för vandring, cykling, paddling eller ridning.
<b>Stränder och vattenområden</b>	Avser för friluftslivet tillgängliga stränder och vattenområden vid sjöar, kust och vattendrag av olika karaktär.
<b>Jordbruk och skogslandskap</b>	Skogsområden där möjlighet finns till svamp- och bärplockning, jakt samt fritt strövande med eller utan karta. Jordbrukslandskap är generellt inte tillgängliga på samma sätt som skog. Stigar och vägar genom jordbrukslandskapet kan dock utgöra uppskattade friluftsmiljöer.
<b>Särskilda kvalitetsområden</b>	Landskap, natur- och kulturmiljöer som har speciella upplevelse-kvaliteter och väl förankrade symbolvärden. Omfattas ofta av områdesskydd för natur- och kulturvärden eller innehar landskapsbildsvärden. Dessa områden erbjuder ofta möjlighet till aktiviteter såsom fågelskådning, fiske, havsbad, paddling, bergsklättring, terrängcykling, orientering.
<b>Områden anlagda för särskilda brukarkategorier</b>	Områdestypen avser områden där marken planerats och anpassats för en specifik brukarkategori och/eller en specifik aktivitet. Detta innefattar områden som exempelvis golfbanor, koloniområden, skidanläggningar för utförsåkning, ridanläggningar.

## Värdering av områden

Steg fyra är själva värderingen av områden och därmed central för att materialet ska bli användbart i den fysiska planeringen. Femton egenskaper eller värderingskriterier har valts ut, se tabell 3. De bedöms som centrala för att tydliggöra områdets kvaliteter och brister, samt för vad som behöver skyddas respektive utvecklas med hänsyn till friluftslivets intressen och behov. Genom att synliggöra upplevelsekvaliteter, barriärer, grad av tillgänglighet, känslighet och potential får man ett användbart underlag för den kommunala fysiska planeringen.

Kriterierna värderas i en tregradig skala (se tabell 3). Det bör noteras att majoriteten av värderingskriterierna är av kvalitativ typ och att bedömningen av dessa bör sättas i relation till övriga områden som ingår i den aktuella kartläggningen. Vad som exempelvis utgör *hög brukarfrekvens* eller *måttligt symbolvärde* kan variera mellan olika kommuner och områden i landet på grund av deras olika förutsättningar. Det finns alltså inte någon fastställd kvantitativ gräns för flertalet kriterier, utan de värderas utifrån lokala förutsättningar. Alla kriterier behöver inte användas för alla områden, utan bara de som är relevanta. Minst sju klassificeringskriterier behövs för att kunna klassificera ett område.

**Tabell 3.** Värderingskriterier

Värderingskriterier	Beskrivning	1	2	3
<b>Brukarfrekvens</b>	Dagens brukarfrekvens. Mängd besökande till området.	Låg	Måttlig	Hög
<b>Regionala och nationella brukare/turism</b>	Användning av andra än lokala besökare.	Aldrig	Ibland	Ofta
<b>Upplevelsekvaiteter</b>	Förekomst av speciella natur- och kulturhistoriska upplevelsekvaiteter. Även upplevelsevärden kan användas.	Saknas/enstaka	Flera/måttligt höga	Många/höga eller mycket höga
<b>Symbolvärde</b>	Speciella symbolvärden kopplade till historia, nyttjande med mera.	Saknas	Måttligt	Högt
<b>Funktion</b>	Området har särskilda funktioner viktiga för friluftslivet. Entréområde, grönkorridor, buffertzona, (viktigt för att värdera mindre områden som kan ha stor betydelse för intilliggande värdefulla friluftsområden).	Ingen särskild funktion	Några särskilda funktioner	Många/flera särskilda funktioner
<b>Lämplighet</b>	Områdets lämplighet för en eller flera aktiviteter där det är svårt att hitta ersättningsplats någon annanstans.	Låg	Måttlig	Hög

<b>Tillrättalagt/anläggningar</b>	I vilken utsträckning området är tillrättalagt för speciella aktiviteter eller grupper.	Låg	Måttlig	Hög
<b>Storlek och arrondering/form</b>	Områdets storlek och form sett i relation till önskade aktiviteter och upplevelser.	För litet	Några delar saknas/fel form	Stort nog
<b>Kunskapsvärde</b>	Särskilda natur- eller kulturvetenskapliga kvaliteter och i vilken utsträckning området används i undervisning.	Låga/få	Måttliga/flera	Höga/många
<b>Ljudmiljö</b>	Områdets ljudmiljö, tysta områden. < 45 dB A,	Dålig > 55 dBA	Måttlig > 45 dBA	God – tyst område-naturljud dominerar < 40dBA
<b>Ingrepp/störning</b>	Inslag av bebyggelse, vägar, större tekniska anläggningar med mera.	Bebyggt, stora ingrepp	Måttlig bebyggt och/eller en del ingrepp	Fritt eller nästan fritt från bebyggelse och andra ingrepp
<b>Tillgänglighet</b>	Avser tillgänglighet och närhet till området för olika brukargrupper.	Svår-tillgängligt	Måttligt tillgängligt	Lättillgängligt
<b>Framkomlighet</b>	Avser framkomligheten inom området.	Svårframkomligt	Måttlig framkomlighet	Lättframkomligt
<b>Känslighet</b>	Upplevelsekvaliteterna kan vara känsliga för påverkan i form av buller, slitage, visuella förändringar, andra brukare m.m. Ange vad känsligheten består i.	Låg	Mellan	Hög
<b>Potentiellt bruk</b>	Områdets potential utöver dagens bruk. Förutsättningar att öka värdet för friluftsliv. Beskriv potentialen, t.ex. ökat behov och ökat nyttjande p.g.a. stads- eller bostadsutbyggnad.	Ingen särskild känd potential	Viss potential	Stor potential

### Sammanvägning och klassificering

För att identifiera de särskilt viktiga friluftsområdena görs en sammanvägning enligt tabell 4. Vid sammanvägningen är det främst sju värderingskriterier som

används, i första hand för att arbetet ska gå lättare. Det är värderingskriterier som i sig pekar ut att ett område har höga friluftsvärden, till exempel genom att det är välanvänt, ofta besöks av andra än kommunens invånare, att det inte går att hitta områden med motsvarande egenskaper eller funktioner inom rimligt avstånd (lämplighet), att området har höga och/eller många upplevelsekvalliteter. Även områden med stort symbolvärde för en Orts identitet och områden med särskild funktion för friluftslivet tas med i viktningen.

De sju värderingskriterierna är: brukarfrekvens, regionala och nationella brukare/turism, upplevelsekvalliteter, symbolvärde, funktion, lämplighet och tillrättalagt/-anläggningar. Övriga kriterier är i huvudsak stöttande för en helhetsbedömning, ger värdefull information om området och är användbara i planeringssammanhang, exempelvis ljudmiljö, områdets känslighet och potential. Det räcker med att två av de sju kriterierna ovan har högsta värdet (3), för att området ska klassificeras som ett mycket viktigt område (klass A). På samma sätt krävs att två av värderingskriterierna har värdet 2 för att området ska klassificeras som viktigt område (klass B). Även områden där ett kriterium har getts värdet 2 och ytterligare ett kriterium värdet 3 resulterar givetvis i att området klassas som viktigt område (klass B). Om området inte uppfyller kraven för klass A eller B klassificeras området som övrigt friluftsområde, klass C. Områden för vilka en värdering saknas eller inte har genomförts tillskrivs ej klassificerat område, klass D (se tabell 4).

**Tabell 4.** Klassificering av områden

Klass	Klassning - skala
<b>A Mycket viktigt friluftsområde</b>	Minst tre kriterier med värde 3
<b>B Viktigt friluftsområde</b>	Minst två kriterier med värde 2, alternativt ett kriterium med värde 2 och ett kriterium med värde 3
<b>C Övrigt friluftsområde</b>	Uppfyller ej kraven för A och B
<b>D Ej klassificerat område</b>	Värdering ej möjlig/genomförd, motiv bör anges

### Visualisering/dokumentation

Resultatet av kartläggningen bör dokumenteras och visualiseras på ett sätt som lämpar sig för den kommunala planeringen och för andra centrala aktörer (se förslag nedan). Dokumentationen bör delvis bestå av en rapport där områden presenteras i text tillsammans med kartor. Där bör det framgå vilka specifika ställningstaganden som gjorts under kartläggningen, vilka aktörer som varit inblandade och vad som ligger till grund för respektive värdering. Dokumentationen ska innehålla kortfattade beskrivningar av de områden som kartlagts och hur de används. Det är

även centralt att motiven för de värderingar som gjorts framgår av dokumentationen. Det kan exempelvis gälla upplevelsekvaiteter, känslighet eller potential. Genom att beskriva de värderingar som är betydelsefulla för området tydliggörs vilka aspekter som särskilt behöver beaktas i olika planeringssituationer.

#### DATABAS OCH DIGITALA KARTSKIKT












Idag använder de flesta kommuner digitala underlag och det är därför lämpligt att informationen dokumenteras i form av GIS-lager. Att rumslig data och fysisk planering i stor utsträckning hanteras digitalt gör dem möjliga att kombinera med andra digitala planeringsunderlag och ger stor flexibilitet.

Genom digitaliserad kartläggning är det även möjligt att sprida det framtagna underlaget på ett förhållandevis okomplicerat sätt. Exempelvis kan resultatet av kartläggningen användas i publika digitala kartverktyg (webbkartor) och därigenom göras tillgängligt för allmänheten. En digital dokumentation gör även kartläggningen lämpad för regionala eller nationella sammanställningar, vilket kan vara av värde för myndigheter eller andra aktörer som arbetar över de kommunala gränserna. Där det behövs kan även fysiska kartor tas fram.





#### VISUALISERING FÄRGSÄTTNING

Tolkningen av kartorna underlättas genom att en gemensam färgsättning och symbolik används i samtliga kartläggningar. Nedan anges en rekommenderad färgsättning och med motsvarande färgkod för *områdestyper* (tabell 5) och *klasser* (tabell 6).

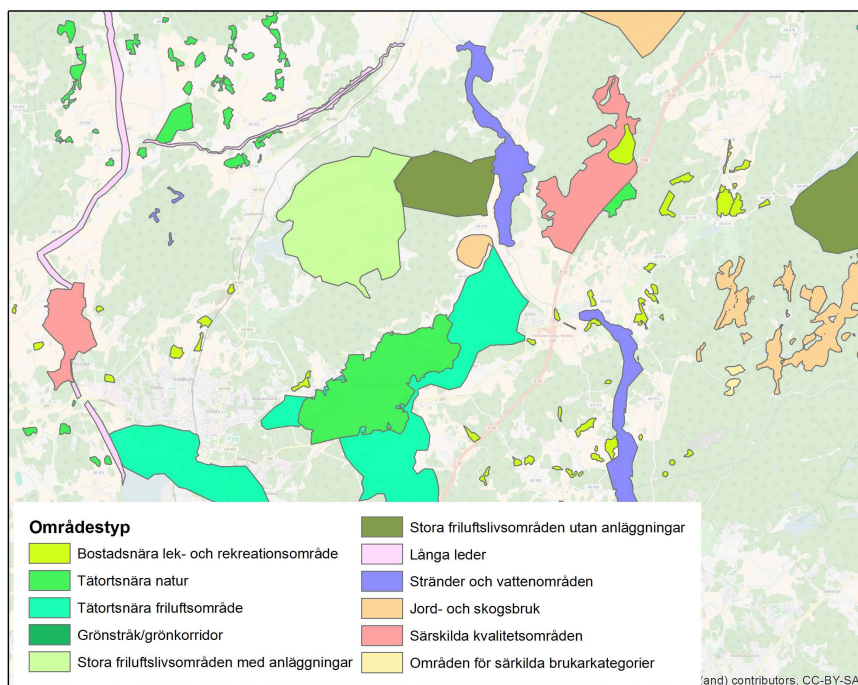
**Tabell 5.** Färgsättning för områdestyp

Områdestyp	Kod	RGB-färgkod			Färg
Bostadsnära lek- och rekreationsområde	BR	204	255	0	
Tätortsnära natur	TN	48	242	73	
Tätortsnära friluftsområde	TF	0	255	173	
Grönstråk/grönkorridor	GK	0	176	80	
Stora friluftsområden med anläggningar	SA	199	255	148	
Stora friluftsområden utan anläggningar	SS	118	147	60	
Långa leder (för vandring, cykling, paddling, ridning)	LL	255	214	255	
Stränder och vattenområden	SV	128	128	255	
Jord- och skogsbrukslandskap	JS	255	209	143	
Särskilda kvalitetsområden	SK	255	150	150	
Områden för specifika brukarkategorier	SB	255	242	168	

**Tabell 6.** Färgsättning för klassificering

Klass	Kod	RGB-färgkod			Färg
Mycket viktigt friluftsområde	A	172	38	0	
Viktigt friluftsområde	B	218	114	114	
Övrigt friluftsområde	C	224	191	212	
Ej klassificerat område	D	218	230	218	

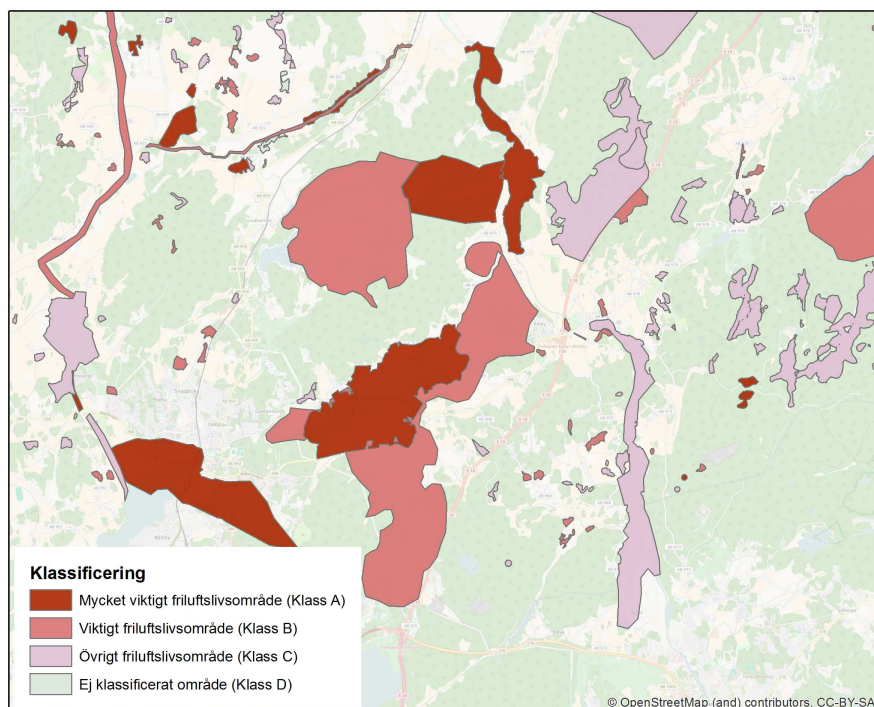
I figur 2 ges exempel på hur en kartläggning av områdestyper kan se ut där resultatet visualiserats med ovanstående färgsättning.



**Figur 2.** Områdestyper, förslag till färgsättning



I figur 3 ges exempel på hur en klassificering av områdestyper kan se ut där resultatet visualiserats med ovanstående färgsättning.

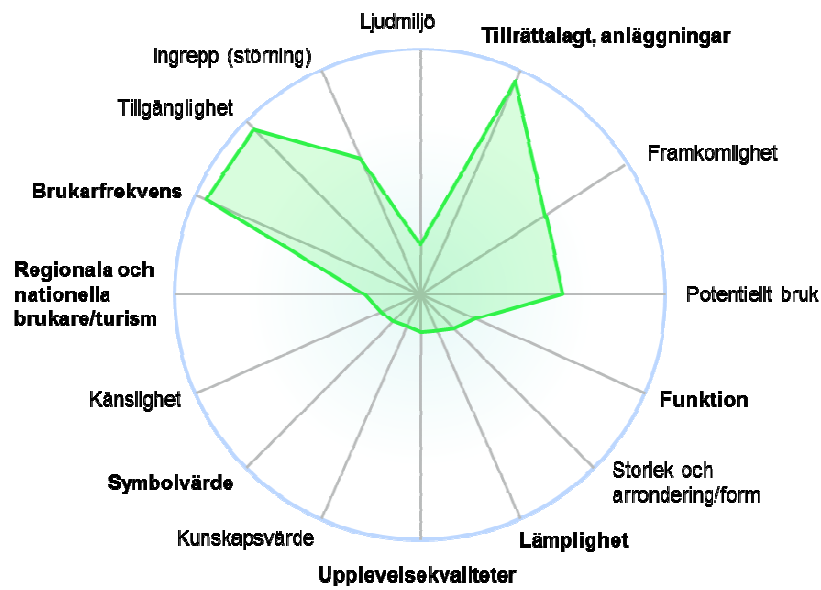


Figur 3. Klassificering, förslag till färgsättning

#### VISUALISERING VÄRDEROSOR

I textdokument lämpar sig värderosor för att ge en visuell representation av värderingen. Värderosorna är en pedagogisk förenkling som syftar till att göra värderingen överblickbar. För att förstå värderingen i detalj krävs dock att beskrivningen av de individuella värderingskriterierna också redovisas. Värderosorna nedan utgör en principillustration och detaljer rörande vilka faktorer som inkluderas samt hur de uttrycks och grupperas behöver utvecklas. I figur 4 samt tabell 7 ges exempel på hur värderingen av ett fiktivt område kan visualiseras i en värderos.

Exemplet i figur 4 illustrerar ett fiktivt tätortsnära naturområde med goda kommunikationsvägar till och från området. Brukarfrekvensen och tillgängligheten är god. Området har tillrättalagts med exempelvis elljusspår för löpning och skidåkning vintertid men är relativt litet. Ett fåtal mindre barriärer förekommer i området och utanför spåret är terrängen relativt svårframkomlig.



**Figur 4.** Fiktivt exempel. Principillustration för redovisning av värden med hjälp av värderosor. De viktigaste kriterierna vid klassificering har markerats med fetstil. Övriga kriterier är mer stöttande.

**Tabell 7.** Fiktivt exempel. Ingående värden i värderos i principillustrationen figur 4.

Värderingskriterier	Värdering
Brukarfrekvens	3
Regionala och nationella brukare/turism	1
Upplevelsekvalliteter	1
Symbolvärde	1
Funktion	1
Storlek och arrondering/form	1
Lämplighet	1
Tillrättatlagt/anläggningar	3
Kunskapsvärde	1
Ljudmiljö	1
Ingrepp/störning	2
Tillgänglighet	3
Framkomlighet	2
Känslighet	1
Potentiellt bruk	2

### **Uppföljning och uppdatering**

Översyn och eventuell uppdatering genomförs förslagsvis i samband med aktualitetsprövning av översiktsplan, det vill säga en gång per mandatperiod. Omfattningen av uppföljningen beror på hur stora förändringar som skett sedan föregående kartläggning. Vid uppföljningen utförs återigen moment 1 – 6 (se sid 9) men eftersom arbetet redan har påbörjats bör det generellt handla om en mer begränsad arbetsinsats.

## 6. Diskussion

Genom att synliggöra förutsättningar för friluftslivet stöds människors möjligheter att vistas i naturen, vilket är det övergripande målet med regeringens friluftspolitik. Friluftsliv har stor betydelse för människors hälsa och välbefinnande, erbjuder social samvaro och natur- och kulturupplevelser. Naturvårdsverket bedömer att metoden kan ge stöd i planeringsarbetet och bidra till att uppfylla flera av de nationella friluftsmålen.

### KOPPLING TILL FRILUFTSMÅL

Mål 1. Tillgänglig natur för alla:

- Genom att kartlägga och peka ut områden med god tillgänglighet kan dessa bli mer kända, använda och uppskattade av fler.

Mål 4. Tillgång till natur för friluftsliv:

- Genom att kartlägga och värdera områden på lokal, regional och nationell nivå ökar tillgång till natur för friluftsliv.
- Om fler kommuner kartlägger områden kan antalet översiktsplaner som inkluderar friluftslivets behov öka.

Mål 6. Hållbar regional tillväxt och landsbygdsutveckling:

- Genom att naturturismens intressen kartläggs synliggörs de och kan införlivas i kommunens planer.

Mål 9. Friluftsliv för god folkhälsa:

- Genom att goda förutsättningar skapas kan fler människor fortsätta att vara eller bli fysisk aktiva genom friluftsliv.

### KARTLÄGGNING SOM EN DEL I FRILUFTSPLANERINGEN

Möjligheten att utöva friluftsliv har mycket stor betydelse för många människor. När det kommer till planering och markanvändning kan det finnas delvis motstridiga intressen gällande områden som är intressanta för friluftsliv kanske framförallt i tätortsnära natur. Detta är ett viktigt skäl till att kartlägga naturområden som har stor betydelse för friluftslivet. Att värdera friluftsområden kan vara en hjälp att stärka friluftslivets intressen och status i förhållande till andra intressen och markanspråk.

Ansvar för friluftsförfrågor på lokal och regional nivå är ofta delat mellan flera förvaltningar och det är inte ovanligt att kunskapsunderlag och politiska ställningstaganden gällande friluftsliv är spridda i ett flertal olika dokument. Här kan en friluftsplän vara till stor nytta genom att ge en samlad överblick både över friluftslivet i sig och ansvarsfördelning samt resursbehov. Att kartlägga friluftsområden är en del i den kommunala friluftsplänningen. Metoden kan med fördel arbetas in i det pågående utvecklingsarbetet med att utforma kommunala friluftsplänor.

#### NATIONELL ÖVERBLICK

Metoden kan bidra till att skapa en nationell överblick över de friluftsområden som kartlagts av kommunerna. Det kan bidra till att identifiera och kartlägga exempelvis skogar med höga sociala värden och områden som kan vara av riksintresse för friluftsliv.

#### TILLÄMPNING AV METOD

Metoden är enkel att använda och bedöms kunna användas överallt även om viss anpassning kan behövas. Det är värdefullt om kommunerna gör värderingar av sina friluftsområden på ett likartat sätt, vilket metoden skulle kunna bidra till. Detta skulle förenkla möjligheten att lägga samman kommunernas underlag till regional och efterhand nationell information.

## 7. Konsekvensanalys

Resultatet av regeringsuppdraget är en metod för att kartlägga naturområden som har stor betydelse för friluftsliv, rekreation och turism.

Metoden är enkel att tillämpa och ger planeringsrelevant underlag till hur och var friluftslivet bedrivs och har potential till utveckling samt lyfter även fram känslighet av olika slag. Metoden är främst framtagen för användning på kommunal nivå men metoden kan bidra till regionala eller nationella underlag.

### **Naturvårdsverket**

Kommuner har olika förutsättningar, resurser och kunskap för att arbeta med kartläggning och friluftsplaning. Innan metoden kan tillämpas praktiskt i större omfattning bedömer Naturvårdsverket att viss justering av metoden behövs.

### **Länsstyrelserna**

Regional samordning av kartlägningsarbetet av områden för friluftsliv kan bli en del av länsstyrelsernas samordnande roll med att stödja kommunernas arbete med friluftsliv. Detta kan leda till ytterligare arbetsuppgifter för dem.

### **Kommuner**

För kommunerna innebär översynen ett tydligare och därmed förbättrat underlag vid planering. I det arbetet finns behov av samverkan med bland annat markägare. Införandet av metoden kan innebära behov av ökade resurser under en begränsad tid. Att kartlägga värden av betydelse för friluftslivet kan ha positiva effekter och locka till exempel nya invånare till kommunen.

### **Allmänhet**

För allmänheten kan metoden och därmed en kartläggning av naturområden för friluftsliv innebära ökad tillgänglighet till områden för friluftsliv. Detta kan ge ökade möjligheter till utvistelser och rekreation vilket kan leda till att folkhälsan förbättras.

### **Markägare**

Markägare kan behöva lägga resurser på samråd med kommuner i kartlägningsarbetet. På sikt kan kartläggningen innebära ett ökat hänsynstagande om friluftslivets värden påverkas.

### **Företag**

Kartläggning av naturområden för friluftsliv kan ha positiva konsekvenser för företag med inriktning mot turism och aktiviteter i naturen. Dessa företag kan gynnas om nya områden av värde för friluftslivet framkommer. Ökad naturturism kan ge ökad regional tillväxt. För företag som bedriver verksamhet av exploaterande karaktär tydliggörs förutsättningarna för var det är viktigt att ta hänsyn till naturmiljö i ett aktuellt område.

## 8. Referenser

Boverket, 2007. Bostadsnära natur – inspiration och vägledning.

Fredman, P., Karlsson, S.-E., Romild, U. och K. Sandell (red.), 2008. Vad är friluftsliv? Delresultat från en nationell enkät om friluftsliv och naturturism i Sverige, Forskningsprogrammet Friluftsliv i förändring, Rapport nr 4.

Förordning (2010:2008) om statsbidrag till friluftsförbund.

Länsstyrelsen Västra Götalands län, 2015. Redovisning av genomförandet av program för skydd av tätortsnära natur i Västra Götalands län.

Länsstyrelsen Stockholms län, 2015. Lägesredovisning av genomförandet av programmet för skydd av tätortsnära natur i Stockholms län.

Miljødirektoratet, 2014. Kartlegging og verdsetting av friluftsområder. Miljø- og energidepartementet, 2015.

Naturvårdsverket, 2006. Regionala och kommunala friluftsplåner - Inledande metodstudie i Uppsala län. Naturvårdsverkets rapport 5612.

Naturvårdsverket/Havs- och Vattenmyndigheten, 2013. Riktlinjer för översyn 2012-2014 av riksintressen för friluftsliv.

Naturvårdsverket/Riksantikvarieämbetet, 2015. Förvaltning av natur- och kulturre-servat, Skrivelse 2016-03-10.

Regeringens proposition 2009/10:238. Framtidens friluftsliv,

Regeringens skrivelse 2012/13:51 Mål för friluftslivspolitik.

Skogsstyrelsen, 2006. Skogens sociala värden – så arbetar vi vidare! Rapport.

Skogsstyrelsen, 2011. Rutin – Identifiering av skogar med höga sociala värden.

Skogsstyrelsen, 2015. Variabler för skogens sociala värden i projekt om utökad återväxtuppföljning.

Åslund, M., Kinell G., Rask, M. och Emmelin L. 2016 Metod för att kartlägga naturområden med stor betydelse för friluftsliv, Rapport.

# Bilaga 1

Metod för att kartlägga naturområden med stor betydelse för friluftsliv, rapport.