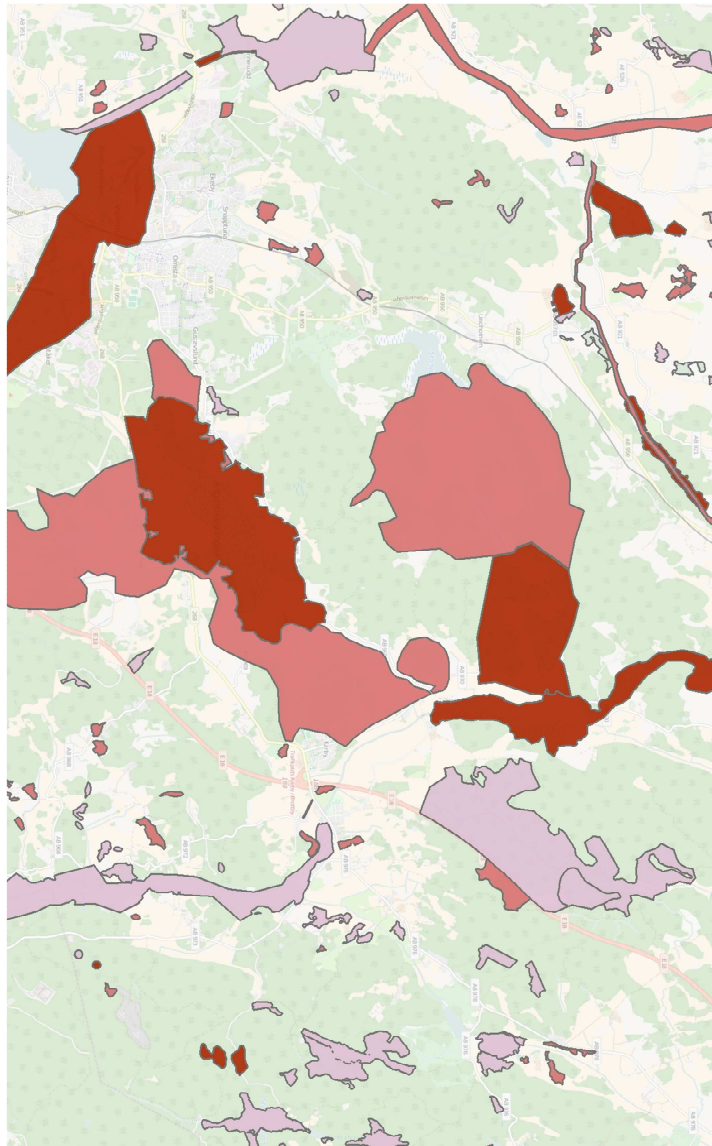


BILAGA 1

Metod för att kartlägga naturområden med stor betydelse för friluftsliv

2016-09-26



NATURVÅRDSVERKET

NATURVÅRDSVERKET

Metod för att kartlägga naturområden med stor betydelse för friluftsliv

Naturvårdsverket

Tel: 010-698 10 00 Fax: 010-698 10 99

E-post: registrator@naturvardsverket.se

Postadress: Naturvårdsverket, 106 48 Stockholm

Internet: www.naturvardsverket.se

Omslag: WSP utdrag GIS-karta

Förord

Naturvårdsverket har, i regleringsbrevet för 2016, fått ett uppdrag om utveckling av friluftslivet. Första delen av detta uppdrag handlar om att ta fram en metod som kan användas för att kartlägga naturområden som har stor betydelse för friluftsliv, rekreation och turism på lokal och regional nivå. Denna rapport har tagits fram av konsultföretaget WSP Sverige AB på uppdrag av Naturvårdsverket. Arbetet har bedrivits i nära samarbete med Naturvårdsverkets arbetsgrupp. Från WSP har deltagit Marie Åslund, Gerda Kinell och Martin Rask. I projektgruppen har även ingått professor emeritus Lars Emmelin från Karlskrona.

I rapporten sammanställs och analyseras en rad befintliga metoder för att kartlägga naturområden. En metod framtagen av norska Miljödirektoratet bedöms ha störst potential att utvecklas som en generell metod för kartläggning av friluftsliv även i Sverige.

Innehåll

FÖRORD	3
SAMMANFATTNING	6
1 INLEDNING	7
1.1 Bakgrund	7
1.2 Betydelsen av friluftsliv	7
1.3 De tio friluftsmålen	8
1.4 Behov av metodik för att identifiera natur av värde för friluftslivet	9
1.5 Relaterat arbete	11
1.5.1 Naturvårdsverket	11
1.5.2 Länsstyrelserna	12
1.5.3 Skogsstyrelsen	13
1.5.4 Havs- och vattenmyndigheten	14
1.5.5 Riksantikvarieämbetet	14
2 OMVÄRLDSANALYS	15
2.1 Metod för utvärdering	15
3 RESULTAT AV OMVÄRLDSANALYS	18
3.1 GIS som stöd vid kartläggning	18
3.2 Brukarundersökningar – ”att mäta friluftsliv”	19
3.3 Övriga metoder	20
3.3.1 Grönstrukturmetoder	20
3.3.2 Upplevelsevärde-metoder	22
3.3.3 Kommunala friluftsplaner	24
3.3.4 Norska Miljødirektoratets metod	26
3.4 Förslag till metod	30
4 METODBESKRIVNING	32
4.1 Övergripande metodbeskrivning	32
4.2 Moment	34
4.2.1 Etablering av arbetsgrupp	34
4.2.2 Insamling av underlag	35
4.2.3 Kartläggning av områdestyper	35
4.2.4 Värdering	40
4.2.5 Sammanvägning och klassificering	45

4.2.6 Visualisering/dokumentation	47
4.2.7 Uppföljning och uppdatering	56
KÄLLFÖRTECKNING	57
BILAGA 1. EXEMPEL PÅ PLANERINGSUNDERLAG	61
BILAGA 2. ATTRIBUTSÄTTNING FÖR GIS-DATA	62

Sammanfattning

Syftet med denna rapport är att ta fram en enkel och tillämpbar metod som kan tydliggöra värdet av friluftsliv i strategisk planering.

Friluftslivet och tillgång till rekreationsområden är av stor betydelse både för folkhälsan och för den regionala ekonomin. Det övergripande målet för friluftslivspolitikerna är att stödja människors möjligheter att utöva friluftsliv och att vistas i naturen. När det kommer till planering och markanvändning kan det finnas delvis motstridiga intressen gällande områden som är intressanta för friluftsliv. Detta är ett viktigt skäl till att kartlägga naturområden som har stor betydelse för friluftslivet. Syftet med denna rapport är således att, baserat på befintligt underlag, föreslå en enkel och tillämpbar metod som kan lyfta värdet av friluftsliv i strategisk planering.

I rapporten görs en genomgång av befintliga metoder som kan användas för detta syfte och relevanta planeringsegenskaper hos dessa metoder eller metodgrupper utvärderas. Följande grupper av metoder ingår; brukarundersökningar, GIS-metoder samt övriga metoder med flera ingående delmetoder såsom grönstrukturmetoder, upplevelsevärdesmetoder och arbete med kommunala friluftsplaner. Även en metod från norska Miljödirektoratet har studerats. Efter utvärdering bedömdes den norska metoden ha störst potential att utvecklas som en generell metod för kartläggning av friluftsliv även i Sverige, inte minst när de goda erfarenheter man har i Norge av att tillämpa metoden vägs in.

Metoden är indelad i arbetsmoment som i stort motsvarar de som används i Sverige för grönplaner, naturvårdsplaner o.dyl. Det har därför varit relativt enkelt att översätta den till svenska förhållanden. Kommunens arbete inleds med bildande av en arbetsgrupp som samlar in de underlag som ska ligga till grund för kartläggningen. Här kan en översyn och sammanställning av befintliga kartläggningar behövas, liksom insamling av ny data. Därefter påbörjas kartläggningen. Utifrån underlagen identifieras och avgränsas områden av vikt för friluftslivet. Eftersom områden kan skilja sig mycket åt, både vad gäller egenskaper och vilka typer av aktivitet som erbjuds, har ett antal områdestyper tagit fram. Varje enskilt område bedöms och värderas utifrån ett antal särskilda egenskaper eller värderingskriterier. Både områdestyper och värderingskriterier har anpassats till svenska förhållanden. När värderingen är genomförd klassificeras området utifrån dess betydelse för friluftslivet som antingen mycket viktigt friluftsområde, viktigt friluftsområde eller övrigt friluftsområde. Det finns även en kategori för områden som inte värderats. I det sista arbetsmomentet avgränsas områdena digitalt och sammanställs i en databas, exempelvis med hjälp av GIS. Eftersom förutsättningar och användning av landskapet förändras över tid, och nya underlag kan bli tillgängliga, är det nödvändigt att med jämna mellanrum göra en översyn av värderade och klassificerade områden.

1 Inledning

1.1 Bakgrund

Friluftslivet och tillgång till rekreationsområden är av stor betydelse för såväl folkhälsan som för den regionala ekonomin. Detta kräver dock en hållbar och långsiktig förvaltning av den unika svenska naturen. Det övergripande målet för friluftslivspolitikerna är att stödja människors möjligheter att vistas i naturen och utöva friluftsliv. När det kommer till planering och markanvändning kan det finnas delvis motstridiga intressen gällande områden som är intressanta för friluftsliv, framförallt i den tätortsnära naturen. Detta är ett viktigt skäl till att kartlägga naturområden som har stor betydelse för friluftslivet. I denna utredning omfattar begreppet friluftsliv även rekreation och turism, har allemansrätten som grund och utgår ifrån miljöbalkens hänsynsregler. I det följande kommer, i huvudsak, begreppet friluftsliv att användas.

Bakgrunden till detta uppdrag är Naturvårdsverkets regeringsuppdrag som handlar om utveckling av friluftslivet. Ett av deluppdragen är att Naturvårdsverket ska ta fram en metod som kan användas för att kartlägga naturområden med stor betydelse för friluftsliv, rekreation och turism. Syftet med denna rapport är att, baserat på befintligt underlag, föreslå en enkel och tillämpbar metod som kan lyfta värdet av friluftsliv i strategisk planering.

1.2 Betydelsen av friluftsliv

Den metod som vi utifrån denna utredning föreslår bör i huvudsak ansluta till det synsätt på friluftsliv som anges i Naturvårdsverket/Havs- och Vattenmyndighetens skrift Riktlinjer för översyn av riksintressen friluftsliv” från 2013 samt regeringens proposition om framtidens friluftsliv (Prop. 2009/10:238). Det innebär till exempel att urval av områden, värderingskriterier och beskrivningar ska utformas så att de blir användbara i den fysiska planeringen och styr mot gällande friluftsmål. Nedan redogörs för några frågor som behöver hanteras både i fysisk planering och i kommunal verksamhet för att vi ska åstadkomma ett hållbart attraktivt friluftsliv även i framtiden.

Den friluftslivsdefinition som tillämpas i denna rapport är en definition av friluftsliv som har sitt ursprung i Förordning (2010:2008) om statsbidrag till friluftslivorganisationer. Enligt definitionen omfattas ”*vistelse utomhus i natur- och kulturlandskapet för välbefinnande och naturupplevelser utan krav på tävling.*”

Enligt Naturvårdsverket/ Havs- och Vattenmyndigheten (NV/HaV) 2013 omfattar friluftslivsbegreppet både rekreation och friluftslivsaktiviteter. Friluftslivet antas ha en positiv effekt på utövarnas naturupplevelser och förhållningssätt till omgivande växter, djur och landskap. Vidare kan det öka kunskap och förståelse för natur- och miljövård samt för värdet av biologisk mångfald. (Prop. 2009/10:238).

Att utöva friluftsliv är något väldigt individuellt och kan skifta mycket mellan olika utövare gällande tidpunkt, aktivitet, utövande över tid, lokalisering etcetera., enligt NV/HaV(2013). Vardagligt friluftsliv utövas ofta nära hemmet och under längre ledigheter kan friluftaktiviteter utövas längre bort. Tätortsnära naturen har stor betydelse för den vardagliga rekreationen och friluftsliv i närmiljön. De flesta naturbesök sker i tätortsnära natur. Att dessa områden har en god tillgänglighet har också betydelse för människor med funktionsnedsättningar. Friluftsliv är något som alla ska ha möjlighet att utöva. Ett aktivt friluftsliv innebär att människor rör på sig ute i naturen vilket ger motion och bidrar till återhämtning, vilket i förlängningen leder till en förbättrad folkhälsa. (Boverket 2007).

Faktorer som är viktiga för var människor vill utöva friluftsliv är, enligt NV/HaV (2013), bland annat transporter till och från området, tillgång till information, leder och rastplatser. Möjlighet till samvaro och friluftsutövarens egna resurser har stor betydelse. För dem som utövar friluftaktiviteter under en längre tid och har stora krav på naturupplevelser så kallade ”vildmarksområden” kan det vara viktigt att det finns områden med mindre tillgänglighetsgrad, (Emmelin m.fl. 2010).

Friluftslivsaktiviteter kan vara allt från promenader till vindsurfing. Friluftslivet har utvecklat de senaste åren och krävande aktiviteter såsom kajakpaddling och avancerad klättring har fått ökad betydelse. Den vanligaste friluftaktiviteten är dock att ströva i skog och mark (Fredman m.fl. 2008). Med platsens betydelse för aktiviteten och/eller för upplevelser och rekreation som utgångspunkt bör också naturområden för friluftsliv beskrivas menar NV/HaV (2013). På detta sätt kan naturen fungera som en arena med speciella förutsättningar för dem som så önskar. De friluftslivsutövare som söker sig till naturen för rekreation vill, å andra sidan, vistas i opåverkad natur fri från störningar såsom buller, skräp och skogsbruksåtgärder.

NV/HaV (2013) beskriver även hur olika typer av friluftaktiviteter kan påverka utövare av de olika aktiviteterna och upplevas som störande av vissa grupper. Exempel på sådana konflikter är turskidåkare kontra skoteråkare, kanotister kontra motorbåtsförare, cyklister kontra vandrare och jägare kontra bärplockare. Konflikter kan även handla om antal besökare i ett område eller slitage på ett område. Sådana presumtiva konflikter är viktiga att ta i beaktande vid planering av ett friluftslivsområde.

1.3 De tio friluftsmålen

Friluftsliv är en angelägen fråga för regeringen och ett prioriterat politikområde. Målet för friluftslivspolitikerna är att stödja människors möjligheter att vistas ute i naturen och utöva friluftsliv och allemansrätten är en grund för detta. Alla människor ska ha möjlighet att få naturupplevelser, välbefinnande, social gemenskap genom ökad kunskap om natur och miljö. Friluftslivet är brett och

spänner över flera politikområden, där naturvårdspolitik, regional tillväxtpolitik, jordbrukspolitik, skogspolitik, politik för landsbygdens utveckling, folkhälsopolitik och utbildnings- och forskningspolitik är några exempel. Friluftslivets folkhälsoaspekter genom såväl förebyggande som rehabiliterande hälsovård, liksom kulturliv och samhällsplanering, är centrala. För att värna de tätortsnära grönområdena har den kommunala planeringen en nyckelroll (Regeringens skrivelse 2012/13:51 Mål för friluftslivspolitikerna).

De tio friluftsmålen:

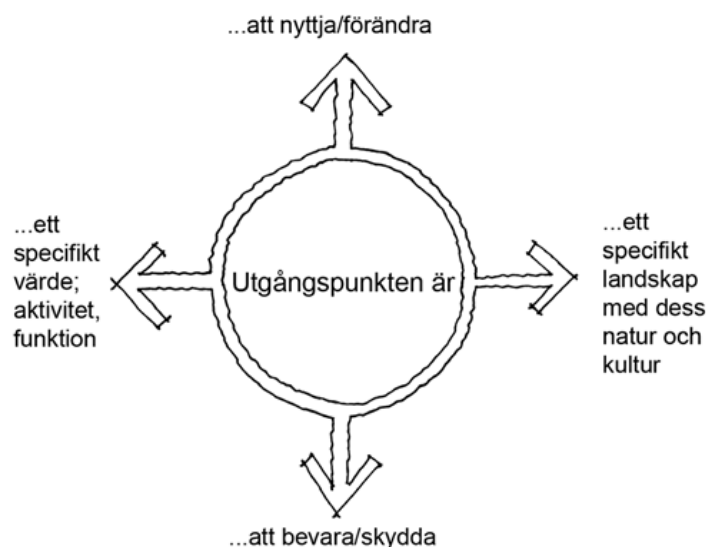
- Tillgänglig natur för alla
- Skyddade områden som resurs för friluftslivet
- Starkt engagemang och samverkan
- Allemansrätten – neutral utveckling
- Tillgång till natur för friluftsliv
- Attraktiv tätortsnära natur
- Hållbar regional tillväxt och landsbygdsutveckling
- Ett rikt friluftsliv i skolan
- Friluftsliv för god folkhälsa
- God kunskap om friluftslivet

Den uppföljning som Naturvårdsverket gjort på uppdrag av regeringen visar att möjligheterna för, tillgängligheten till och arbetet med friluftsliv generellt sett ökar och förbättras (se ex. Naturvårdsverket 2015a). Mycket återstår dock att göra.

1.4 Behov av metodik för att identifiera natur av värde för friluftslivet

Planering för att säkerställa natur av betydelse för friluftslivet är angelägen om de friluftspolitiska målsättningarna ska uppnås (Petersson Forsberg m.fl. 2014). Undersökningar visar att friluftslivets ställning i den kommunala planeringen överlag är förhållandevis svag även om det finns exempel på kommuner som bedriver ett ambitiöst och långsiktigt arbete och placerar sig högt i Naturvårdsverkets årliga ranking Årets friluftskommun. Läget överlag har karakteriserats som att friluftslivet står ”starkt i retoriken, svagt i praktiken” i kommunal planering och förvaltning (Petersson Forsberg m.fl. 2014). Planering av betydelse för att säkerställa arealer för friluftslivet sker på nationell nivå (riksintresseområden, beslut om nationalparker t.ex.) och på regional (främst naturreservat) men behovet av metodik för att identifiera och föra in friluftslivet som en viktig markanvändning framstår ändå som störst inom den kommunala och interkommunala fysiska planeringen (Petersson Forsberg m.fl. 2014; Emmelin m.fl. 2010). Som Sandell (2005) visat är den kommunala planeringen också viktig för framgången med nationalparksplaneringen. Den är också central för att säkerställa hänsynen till riksintressen för friluftsliv.

För att definiera friluftsliv kan man ta olika aktiviteter som utgångspunkt alternativt utgå från önskvärda naturkvaliteter. Sandell har visat hur man med utgångspunkt från friluftslivets förhållande till aktiviteter och landskapskvaliteter kan urskilja fyra grupper av friluftsliv och därmed behov av planering och förvaltning se figur 1.



Figur 1. Illustration av olika kategorier av friluftsliv med dess beroende av anläggningar, skydd och fysisk planering (Emmelin m.fl.2010).

I figur 1 visas två kategorier av friluftsliv där det är rimligt att påstå att behovet av ytterligare metodik för att identifiera och planera är mindre än för övriga kategorier. Det gäller dels det aktivitets/anläggningsberoende friluftslivet som i planeringsammanhang uppträder som enskilda eller allmänna exploateringsintressen; till exempel golf, utförsåkning etcetera som omfattas av figurens övre vänstra kvadrant. Dels gäller det sådant friluftsliv som sker i natur som har formellt skydd som nationalpark, reservat och liknande som omfattas av figurens nedre vänstra kvadrant. Dessa kategorier används av organisationer och myndigheter samt företag med kompetens och metodik. De två övriga kvadranterna, vilka utgör den högra halvan av cirkeln, beskriver ett friluftsliv som i hög grad är beroende av allemansrättsligt tillgänglig mark och där intressena måste hanteras genom fysisk planering och i viss mån kommunala och regionala insatser för anläggningar med mera.

Slutsatsen av dessa resonemang gör att vi menar att fokus i en metodik för att identifiera och värdera natur för friluftsliv bör ligga på metodik som lämpar sig för kommunal och interkommunal fysisk planering av områden som inte redan omfattas av formellt naturskydd eller enskilda intressen.

1.5 Relaterat arbete

Det finns många aktörer och intressenter, privata såväl som offentliga, som påverkar och berörs av det svenska friluftslivet. En del av dessa har tagit fram metoder, genomfört utredningar och annat arbete som även berör friluftsliv. Exempel på ett par myndigheter och exempel på erfarenheter kring metodutveckling som även berör friluftsliv beskrivs nedan. De metoder eller delmetoder som beskrivs har inte inkluderats i de grupper av metoder som beskrivs under 3.1 – 3.3. Detta beror på att de av olika skäl inte ansetts passa tillräckligt väl in för vårt syfte att hitta en metod för att kartlägga områden som är av betydelse för friluftslivet. Som en orientering är det dock relevant att känna till vilket arbete med koppling till friluftslivet som görs av svenska myndigheter.

1.5.1 Naturvårdsverket

Naturvårdsverket har ansvar för att samordna myndigheternas arbete med friluftsliv. Friluftsliv är en centralt arbetsområden och utgångspunkten är de tio mål för friluftslivet som antogs av regeringen 2012. Under åren 2006-2012 finansierade Naturvårdsverket forskningsprogrammet Friluftsliv i förändring (se t.ex. Fredman m.fl. 2014). Naturvårdsverket ger även vägledning till länsstyrelser och kommuner i frågor som relaterar till friluftsliv strandskydd och skyddade områden. Naturvårdsverket har flera parallella verksamhetsområden som i olika grad angränsar till friluftsliv och som delvis innehåller element som syftar till att identifiera områden som har höga värden även för friluftsliv, även om detta inte alltid är det primära syftet. Exempel på sådana är Naturvårdsverkets viltstrategi, strategin för storslagen fjällmiljö och arbetet med grön infrastruktur, exempelvis vid framtagande av regionala handlingsplaner för grön infrastruktur (Naturvårdsverket 2015d). Ett pågående arbete med bäring på denna utredning är Naturvårdsverkets kommande vägledning om ”särskilt besöksintressanta områden”, så kallade SBI-områden (Naturvårdsverket, 2015). Vägledningen ger kriterier för hur man kan arbeta med utpekande av sådana områden och riktar sig främst till förvaltare i skyddade områden, när det gäller prioritering och utpekande av SBI- områden. Huvudkriterierna för ett SBI-område är upplevelsevärde-/attraktion, tillgänglighet och service samt utvecklingspotential för området. Metoden i denna vägledning är relevant för vår utredning men har inte behandlats vidare eftersom det dels är ett pågående arbete, dels syftar till att fånga in väldigt speciella områden. I vår utredning söker vi efter en metod som också kan fånga in exempelvis det vardagsnära friluftsliv som bedrivs runt husknuten.

I Naturvårdsverkets och Riksantikvarieämbetets rapportering av regeringsuppdraget om arbetet med förvaltning av natur- och kulturresevat uppger länsstyrelserna att de saknas vägledning och riktlinjer för samverkan mellan naturvård och kulturmiljö rörande förvaltningen av natur- och kulturresevat (Naturvårdsverket/Riksantikvarieämbetet 2015). En sådan slutsats är troligen även relevant för vår utredning eftersom de områden som är av intresse för friluftsliv

kan omfatta områden som ligger i flera kommuner och/eller län. De kriterier som ligger till grund för beslut om att bilda natur- och kulturresevat kan troligen också vara, åtminstone delvis, relevanta för att identifiera områden som är av intresse för friluftslivet. På det hela innehåller dock arbetet med förvaltning av natur- och kulturresevat inte metoder som direkt kan överföras till arbetet med friluftslivsområden. Naturvårdsverkets arbeten med att ta fram kommunala och regionala friluftslivplaner har däremot potential och behandlas under avsnitt 3.3 nedan.

1.5.2 Länsstyrelserna

Länsstyrelserna svarar för den statliga förvaltningen av friluftsliv på länsnivå. Arbetet omfattar att genomföra nationellt uppsatta mål och att anpassa och samordna dessa med regionala förutsättningar och mål. Länsstyrelserna ska även stimulera och främja friluftsliv exempelvis i kommunal planering och strandskyddsärenden. Under 2016 förstärktes anslagen för skydd och skötsel av värdefull natur. Dessa medel har till stor del fördelats på länsstyrelserna och stärker förutsättningarna för friluftsliv.

RIKSINTRESSEN FÖR FRILUFTSLIV

För länsstyrelserna har de relativt nyligen utgivna ”Riktlinjer för översyn av riksintressen för friluftsliv” varit viktiga att beakta (NV/HaV, 2013). De nya riktlinjerna innebär en översyn av de områden som bedömts utgöra riksintresse för friluftslivet med särskilt fokus på tätortsnära områden. Riktlinjer innehåller uppdaterade kriterier som ger stöd vid urval av områden som utgör riksintresse för friluftslivet. De övergripande kriterierna omfattar områden som har goda förutsättningar för det första berikande upplevelser i natur- och/eller kulturmiljö, för det andra goda naturgivna förhållanden för friluftsliv och för det tredje goda vattenanknutna friluftslivaktiviteter. Dessa huvudkriterier och tillhörande stödskriterier påminner om en del av de kriterier som omfattas av de metoder som beskrivs under avsnitt 3.3 nedan.

UTVIDGAT STRANDSKYDD

Länsstyrelserna har under åren 2009 - 2014 gjort en översyn av det utvidgade strandskyddet och tagit ett nytt beslut för att säkerställa strandskyddet och dess syften. Det utvidgade strandskyddet kan omfatta exempelvis välbesökta friluftsområden eller områden som har tydlig potential att bli det och som riskerar att gå förlorade utan ett nybyggnadsförbud. Det kan även handla om tätortsnära strövområden. Länsstyrelserna har pekat ut och avgränsat aktuella områden och motiverat i besluten varför ett utvidgat strandskydd behövs. Besluten med motiven till det utvidgade strandskyddet kan ge information om områden som är viktiga för friluftsliv. Motiven berör bland annat friluftsliv, rekreation och turism. Besluten omfattar områden av riksintresse för friluftsliv och tätortsnära natur (Naturvårdsverket, 2015c). Närliggande studier visar att ett slopat strandskydd vid mindre sjöar och vattendrag får effekter på friluftslivet. Särskilt i

storstadsregionerna och tätt befolkade områden får ett slopat strandskydd längs mindre vatten negativa effekter på friluftslivet (Emmelin m.fl. 2014).

SKYDD AV TÄTORTSNÄRA NATUR

I lägesrapportering för genomförande av program för skydd av tätortsnära natur redovisar länsstyrelserna i Stockholm, Skåne och Västra Götalands län att arbetet varit framgångsrikt. Programmet har inneburit reservatsbildning av många områden med höga rekreativvärden och frekvent nyttjande i samtliga tre län. Länen upplever även att takten i reservatsbildningen av de tätortsnära områdena har drivits upp de senaste åren till följd de särskilt tilldelade resurserna. Dock anger alla tre att reservatsbildning i tätortsnära områden tar lång tid eftersom många aktörer är inblandade och faktorer såsom exploateringsintressen och markägo-förhållanden komplicerar processen. Länsstyrelsernas arbete har stärkts av de kommunala LONA-bidragen (bidrag till lokala naturvårdsprojekt). Dessa bidrag har varit värdefulla för att ge stöd till kommunerna i processen kring skydd av områden genom att ge beslutsunderlag och praktiskt stöttande av reservatsbildningen. De berörda länsstyrelserna efterfrågar även en fortsättning på programmet eftersom ytterligare arbete återstår (Länsstyrelsen Västra Götalands län, 2015 och Länsstyrelsen Stockholm län, 2015).

Ovanstående projekt är exempel på friluftslivrelaterat arbete som länsstyrelserna utför. Dessa exempel är generellt intressanta och relevanta för att kartlägga områden med betydelse för friluftslivet men utgör inga metoder i sig. Länsstyrelsernas arbete är dock viktigt och hänsyn bör tas till detta vid val av metod.

1.5.3 Skogsstyrelsen

Skogsstyrelsen har under lång tid arbetat med att ta fram metoder för att identifiera och kartlägga skogar med höga sociala värden (Skogsstyrelsen 2006, 2011 och 2015). Detta arbete utgör en del i arbetet för att nå de skogspolitiska målen. En åtgärd har varit att utarbeta en rutin som, med hjälp av kriterierna tillgänglighet, kvalitet och nyttjande, ska främja en enhetlig identifiering av skogar med höga sociala värden. Även identifiering genom beskrivning av skogens lokalisering och karaktär anges och informationen ska även finnas i kartsnitt (Skogsstyrelsen 2011).

De kvaliteter i skogarna och som skapar upplevelsevärden bedöms vara orördhet och mystik, skogskänsla, frihet och rymd, artrikedomen och naturpedagogik, kulturhistoria, aktivitet och utmaning och service och samvaro. Dessa kriterier har även preciserats för att göra det möjligt att följa upp dem. Skogsstyrelsens rutiner och kriterier hanterar endast friluftslivsvärden kopplade till skogsmiljö och skogsaktiviteter och uppfyller inte alla krav på karteringsmetoden. De är dock intressanta att jämföra och stämma av mot de kriterier som troligen blir en del av den metod som beskrivs under avsnitt 4.

1.5.4 Havs- och vattenmyndigheten

Havs- och vattenmyndigheten (HaV) ska, tillsammans med Naturvårdsverket, peka ut riksintressen för naturvården och friluftslivet, enligt 3 kap. 6 § miljöbalken. Detta för att betona miljöfrågornas betydelse i planeringen och vikten av hushållning med mark- och vattenområden. Detta gjordes bland annat 2013 i översynen av riksintressen för friluftsliv.

I övrigt konstaterar HaV i en nyligen utkommen rapport (HaV 2016) med analys av arbetet med miljömålen att målsättningar i miljömålen gällande friluftsliv avspeglas relativt otydligt i HaV:s befintliga verksamhet.

1.5.5 Riksantikvarieämbetet

Riksantikvarieämbetets arbete kopplar till friluftsliv bland annat genom att de ska främja och vårda landskapet och dess värden som samhällets gemensamma resurs. Landskapets karaktär och egenskaper utgör viktiga värden för friluftslivet på många platser. Riksantikvarieämbetet arbetar även aktivt med kulturvärden som har betydelse för friluftslivet.

2 Omvärldsanalys

Omvärldsanalysen har genomförts som en litteraturstudie där tidigare arbete med metoder och kriterier för att fånga in natur- och kulturområden med betydelse för friluftsliv, rekreation och turism har sammanställts. De metoder som har identifierats har grupperats och behandlas nedan gemensamt i respektive grupp. De tidigare arbeten som har inkluderats är huvudsakligen svenska men även en del nordiska källor har inkluderats. Även om betydande metodutveckling skett även på andra håll i världen har dessa inte bedömts vara relevanta bland annat till följd av att förutsättningarna för friluftsliv skiljer sig relativt mycket åt mellan Sverige och länder utanför Norden. En stor skillnad är allemansrätten, som är en viktig förutsättning för friluftsutövandet i Sverige. En annan orsak är att internationella metoder som har relevans för denna sammanställning ofta är av förvaltande karaktär. Sammanställningen av metoder ska mynna ut i förslag på en metod som kan fungera som stöd i den kommunala planeringsprocessen. Därför har vi, utöver en methodsammanställning, även gjort en utvärdering av metoderna med avseende på ett antal kriterier.

2.1 Metod för utvärdering

De metoder eller grupper av metoder som beskrivs i avsnitt 3 nedan utvärderas med avseende på ett antal egenskaper som beskriver centrala element och förutsättningar för kommunal planering. Hur metoderna hanterar dessa har klassats utifrån styrka respektive svaghet. De utvärderade egenskaperna presenteras i tabell 1 och förklaras kortfattat nedan.

Tabell 1. Egenskaper att utvärdera hos de identifierade metoderna

Egenskaper	Styrka	Svaghet
Generaliserbarhet	Metoden är tillämpbar på olika typer av områden (kan hantera olika landskapstyper och friluftslivsaktiviteter)	Metoden är inte tillämpbar på olika typer av områden (metoden fokuserar på en eller ett fåtal olika landskapstyper och friluftslivsaktiviteter)
Underlag	Metoden nyttjar befintliga underlag	Metoden kräver insamling av primärdata
Värdering	Innefattar en värdering av områden utifrån dess kvalitet	Saknar värdering av områden utifrån dess kvalitet
Tidsbehov	Begränsat tidsbehov	Tidskrävande
Tillförlitlighet (objektivitet/subjektivitet)	Metoden innehåller moment som syftar till att göra resultaten oberoende av vem som tillämpar den	Resultaten av metoden är i stor utsträckning beroende av personen som tillämpar den

Kunskapskrav	Metoden är lättanvänd och kräver inga specifika förkunskaper hos användaren t.ex. kunskap i GIS, statistiska metoder etc.	Metoden ställer höga (eller specifika) kunskapskrav på användaren (t.ex. avancerade GIS-kunskaper och/eller avancerade statistiska metoder)
Validering (hur väl stämmer det mot verkligheten)	Metoden kan valideras	Metoden saknar valideringsmöjligheter
Omfång	Metoden fångar flera kvaliteter hos ett område (multifunktionalitet)	Metoden fångar endast en kvalitet hos ett område
Rumslig skala	Metoden är tillämpbar på olika rumsliga skalor (oberoende av storlek på den yta som ska analyseras)	Metoden är begränsad till en viss rumslig skala (t.ex. svårighet att både kunna tillämpas i ytmässigt omfattande kommuner respektive i små kommuner)
Planeringsrelevans	Resultaten av metoden är användbara i den fysiska planeringen	Resultaten av metoden är främst användbara i fortsatt förvaltning

Generaliserbarhet fångar metodens förmåga att omfatta eller inte omfatta olika typer av områden. Det handlar dels om olika landskapstyper, och dels om olika friluftaktiviteter. En generaliserbar metod kan användas för att exempelvis peka ut friluftsområden med vildmarkskänsla i fjällmiljö såväl som för att identifiera mer tätortsnära friluftsområden i slättlandskap. På samma sätt kan en generaliserbar metod användas för att urskilja olika friluftslivsaktiviteter, såsom att ströva i skog och mark eller att segla.

Något annat som utvärderats är huruvida befintliga underlag kan användas eller om metoden kräver en ny eller kompletterande datainsamling. Tillgången på underlag skiftar troligen mellan kommuner. Som ett exempel kan nämnas att majoriteten av de svenska kommunerna saknar fördjupade översiktsplaner som beskriver förutsättningar för friluftslivet och mindre än tio procent av kommunerna har tagit fram friluftplaner (Peterson Forsberg m.fl. i Fredman m.fl. 2014).

En del metoder har en deskriptiv ansats medan andra metoder även innehåller värdering av de identifierade områdenas kvaliteter (se mer om detta i avsnitt 3 nedan). Om den identifierade metoden är tidskrävande eller svår att tillämpa är också en egenskap som bedömts i avsnitt 3 nedan.

Det är troligt att de individer som tillämpar en metod för att kartlägga områden med betydelse för friluftslivet har olika kompetens eller bakgrund vilket kan vara en förklaring till att olika tillämpningar av samma metod kan ge delvis olika

resultat. Därför är metodens tillförlitlighet något som också bedömts. Om metoden innehåller moment som syftar till att göra resultaten oberoende av vem som tillämpar den ses detta som en styrka. Vilken bakgrund eller kompetens som krävs för att kunna tillämpa en identifierad metod är en central egenskap när det gäller att föreslå en metod som ska kunna vara tillgänglig och användbar för samtliga svenska kommuner. I detta sammanhang ses det som en styrka att den kompetens och sakkunskap som kommunala planerare besitter är tillräcklig för att kunna tillämpa metoden.

En metods tillförlitlighet hänger samman med möjligheten att validera metoden det vill säga, kontrollera dess resultat, exempelvis genom fältkontroller. Omfång innefattar om metoden som utvärderas kan fånga flera kvaliteter hos ett område. Om metoden exempelvis kan fånga ett område som har stor artrikedom, lämpar sig väl för vissa specifika friluftaktiviteter och har kulturhistoriska värden ses detta som en styrka. Detta är ett rimligt antagande också eftersom ett områdes kvaliteter, såsom naturens utseende och dess rekreativsmöjligheter, är viktigt för områdets friluftslivsvärde (Forberg m.fl. i Fredman m.fl. 2014).

Eftersom denna utredning syftar till att hitta en metod som är användbar oberoende av kommunala förutsättningar ses det som en styrka om metoden inte är begränsad till en viss rumslig skala. En del metoder behandlar hög detaljrikedom och information kopplad till specifika objekt vilket kan innebära svårigheter att tillämpa metoden till exempel i ytmässigt omfattande kommuner.

Planeringsrelevans handlar om den identifierade metoden är användbar i den kommunala planeringen av friluftsområden eller om metoden snarare har en mer förvaltande karaktär. Under avsnitt 3 bedöms de identifierade metoderna eller grupperade metoderna baserat på dessa egenskaper.

3 Resultat av omvärldsanalys

I detta avsnitt beskrivs, sammanfattas och bedöms ett antal metoder och delmetoder för kartläggning av naturområden med stor betydelse för friluftsliv, rekreation och turism på lokal och regional nivå. Bedömningen görs enligt kriterierna i tabell 1.

3.1 GIS som stöd vid kartläggning

Geografiska Informationssystem (GIS) är datorbaserade system för insamling, analys och visualisering av rumslig data. Kärnan i GIS-baserade metoder är att framställa ny information, exempelvis förekomst av friluftsområden, genom att antingen kombinera olika befintliga dataset eller genom att bearbeta primärdata, såsom satellit- eller flygbilder.

Eftersom rumslig data och fysisk planering i dagsläget i stor utsträckning hanteras digitalt är ett visst mått av GIS-användning i stort sett ofrånkomlig. Genom att tillämpa GIS-metodik förenklas vidareanvändning och spridning av underlagen. Det finns flera olika GIS-analyser som tillsammans utgör en samling specifika tillvägagångssätt vilka kan tillämpas vid utpekande av områden av vikt för friluftslivet. Bland dessa kan nämnas *prediktiv modellering*, *overlay-analys*, *multikriterieanalys*, *täthetsanalys*, *klusteranalys*, *nätverksanalys* med flera. Oavsett vilken specifik GIS-metodik som används måste användaren välja och definiera de parametrar och kriterier som används, både för utpekande och eventuell värdering av geografiska områden. GIS kan därför sägas utgöra ett redskap som kan användas inom ramen för andra metoder. Avgränsningen är dock inte helt tydlig då mer renodlade GIS-metoder förekommer.

GIS-metoder kombineras alltid i någon utsträckning med andra tillvägagångssätt och kan därför innehålla inslag av exempelvis expertutlåtanden eller statistiska underlag, såsom brukarundersökningar. Om metoden inte är tydligt formaliserad kan resultaten således lätt bli beroende av vem som tillämpat metoden och påverkas av den subjektivitet det medför. Validering är sällan inbyggd i GIS-metoderna varför exempelvis fältbesök eller enkätundersökningar där faktiska förhållanden fastställs kan vara nödvändiga.

Utöver att utfallet från GIS-baserade metoder i stor utsträckning beror av de parametrar och kriterier som användaren väljer är de även avhängiga av de indata som används och vilken noggrannhet och kvalitet dessa har. Resultaten av GIS-analyser har per definition geografisk anknytning och kan jämföras mot koordinat-satta planer och markanvändningskartor, vilket underlättar användningen i planeringsarbetet.

För att nyttja GIS krävs dock särskild GIS-expertis och programvara. Detta gör att möjligheten att tillämpa metoder som i stor utsträckning förlitar sig på GIS blir beroende av den kunskap och de resurser som finns tillgängliga hos användaren. I detta avsnitt beskrivs, sammanfattas och bedöms ett antal metoder (eller delmetoder) för kartläggning av naturområden med stor betydelse för friluftsliv, rekreation och turism på lokal och regional nivå. Bedömningen görs enligt kriterierna i tabell 1.

3.2 Brukarundersökningar – ”att mäta friluftsliv”

Kunskap om bruksmönster, olika friluftslivsutövares faktiska aktivitet och om brukargrupperns attityder och preferenser är viktig för att avgöra vilka landskaps- och naturtyper som har värde för olika former av friluftsliv. Kunskap om brukarna är också av betydelse för att differentiera olika aktiviteter inom det vida friluftslivsbegreppet och för att förstå konflikter mellan olika grupper och former av friluftsliv (Yuan & Fredman 2008; Emmelin m.fl. 2010). Metoder att studera friluftsliv kan vara *indirekta*, till exempel intervjuer med förvaltare eller företrädare för organisationer, eller enkäter till allmänheten alternativt *direkta*, till exempel manuella eller automatiserade besöksräkningar, självregistrering, områdesstudier genom intervjuer eller enkäter på plats (Ankre m.fl. 2014).

Valet av metod måste styras av den aktuella frågeställningen och tillgänglig kompetens, tid och resurser (Emmelin m.fl. 2010). En översikt över metoder för brukarstudier finns kortfattat i Ankre m.fl. (2014) och Emmelin m.fl. (2010). En nordisk manual har utarbetats i regi av Nordisk Ministerråd (Kajala m.fl. 2007) och Skogsstyrelsen har publicerat en handbok (Lindhagen & Ahlström 2005). Naturvårdsverket har gett ut en handbok för bruk av mekaniska och elektroniska räknare (Naturvårdsverket 2006). Brukarstudier har utvecklats internationellt som viktiga redskap för olika förvaltningsmodeller, till exempel Recreation Opportunity Spectrum, ROS (Emmelin m.fl. 2010).

Ett antal erfarenheter kan vara värda att peka på. Stora svenska brukarstudier har i allmänhet varit kopplade till planering och förvaltning av större områden som Fulufjällets nationalpark (Fredman m.fl. 2005) eller den föreslagna Södra Jämtlandsfjällens nationalpark (Emmelin & Vuorio 2003) eller för forskningsprojekt (Ankre m.fl. 2014; Petersson Forsberg 2012) där tid och resurser har funnits för större insatser. Erfarenheterna av bruk av olika former av automatiska räknare för att uppskatta besöksmönster och frekvens är starkt varierande, undersökningarna ger ofta inte förväntad nytta (Ankre m.fl. 2014).

Olika former av intervju- och enkätundersökningar kopplade till specifika områden är förhållandevis resurskrävande även om ”självregistreringsboxar” används (Ankre & Wall-Reinius 2010; Ankre m.fl. 2014). Bortfall som alltid är ett problem

i enkät- och intervjuundersökningar har, åtminstone i en studie i Fulufjällets nationalpark, visat sig ha mindre betydelse för resultatens tillförlitlighet; de som passerar självregistreringsboxar utan att fylla i frågeformulär avviker i liten grad från de grupper som registrerar sig (Fredman m.fl. 2009). Två saker är viktiga att notera. För det första att undersökningar av attityder och intentioner eller önskemål om friluftsliv har begränsat värde för att förutse faktiska beteenden (Heberlein 2012). För det andra att förvaltare av naturområden kan ge information som mer eller mindre tydligt avviker från den man får vid direkta frågor eller observation av besökare (Søndergaard Jensen 1993); tolkning av resultaten från intervjuer med förvaltare får göras med en viss försiktighet.

STYRKOR OCH SVAGHETER

Styrkor

Brukarstudier ger faktisk kunskap om friluftslivsutövande, inte minst i områden som utifrån sina naturkvaliteter kanske inte identifieras som värdefulla för friluftsliv (metoden ger hög validering för hur ett område används). Stor planeringsrelevans.

Svagheter

Brukarstudier kräver resurser, tid och specialkompetens. Ger information om faktiskt bruk men knappast potentiellt bruk. Tekniska registreringsmetoder kan dras med problem och kräver regelbunden tillsyn vilket gör att de inte är så arbetsbesparande som man kan tro.

3.3 Övriga metoder

Nedan redogörs för ett antal blandade metoder, både grupper av metoder och enskilda blandade metoder. Att metoden är blandad innebär att den innehåller element av flera andra metoder eller delmetoder för att identifiera områden med höga natur- eller kulturvärden eller höga värden för friluftsliv.

3.3.1 Grönstrukturmetoder

KORTFATTAD METODBESKRIVNING

En grönplan eller grönstrukturplan är ett planeringsredskap för att hantera den gröna strukturen i kommuner. I Boverkets rapport Grönstruktur i landets kommuner finns en lista med webadresser till många av landets grönplaner (Boverket 2012). Viktiga frågeställningar och vägledning finns även i Bostadsnära natur – inspiration och vägledning (Boverket 2007).

Det finns olika metoder för att arbeta med grönstruktur, men gemensamt för de flesta är att grönstrukturen hanteras utifrån tre aspekter:

- Natur och biologisk mångfald, naturvärden
- Kulturmiljö
- Rekreation inklusive friluftsliv

Syftet är att dokumentera grönstrukturen och ange mål och riktlinjer för hur den ska hanteras i kommunal planering och förvaltning. Kommunen driver arbetet via arbetsgrupp och referensgrupp. Karteringar och grönplan kan tas fram av kommunens tjänstemän eller av konsult. Ibland genomförs brukarundersökningar, enkäter eller fokusstudier som underlag för arbetet. Begrepp och områdestyper väljs utifrån ortens behov. Kartläggning sker utifrån befintligt kunskapsunderlag, som kompletteras med egen kartering via flygbilder med stöd av referenspersoner och fältbesök. Data läggs numera oftast in i den aktuella kommunens GIS-databas.

Själva grönstrukturplanen består av ett eller flera dokument med beskrivningar, målformuleringar, rekommendationer och åtgärdsförslag samt kartor.

Storstadskommunerna har ofta ett separat mål- och inriktningsdokument som blir politiskt antaget medan områdesbeskrivningar och åtgärdsförslag hanteras separat som underlag i planeringen. I flera kommuner utgör grönstrukturplanen ett tematiskt tillägg till översiktsplanen, ÖP. Värderingar och klassificering kan förekomma, men ofta görs en swotanalys av grönstrukturens olika aspekter. Beroende på grönplanens syfte hanteras rekreation och friluftsliv mer eller mindre detaljerat. Upplevelsevärden hanteras ibland.

STYRKOR OCH SVAGHETER

Styrkor

Metoden är tillämpbar på olika typer av områden (kan hantera olika landskapstyper och friluftslivsaktiviteter). Till viss del kan ofta befintlig data användas. I tätortsnära delar krävs större noggrannhet än befintligt GIS-data till exempel flygbilder och kompletterande fältbesök.

Användning av inventering och brukarmedverkan ger stor säkerhet i avgränsning och beskrivning av områden, särskilt särskilt i tätortsnära lägen (god validering). Data kan också valideras och förbättras allt eftersom. Metoden fångar flera kvaliteter hos ett område. Landskapet, natur och kulturvärden finns med som grund för rekreation och friluftsliv. Det finns också ett rekreationsfokus där närhet, tillgänglighet och områdesstorlek tas upp. Grönstrukturmetoder kan användas i olika skalor både för tätorten och i annan skala för hela kommunen, även interkommunalnivå är möjlig (metoden uppfyller krav på rumslig skala och omfång/multifunktionalitet). En förutsättning för planeringsrelevans är att grönplanen är politiskt antagen som styrdokument men framförallt att dess intentioner och mål överensstämmer med ÖP, (förutsatt att så är fallet har metoden hög planeringsrelevans).

Svagheter

En stor svaghet i detta sammanhang är att grönplanen ofta kräver insamling av primärdata i tätortsnära lägen (tidskrävande). En annan svaghet är behovet av anpassning till lokala förhållanden och specifika frågeställningar (låg generaliserbarhet). Metoden kräver kunskap om grönstrukturfrågor, både allmänt och mer specialiserat, samt mer specialiserad GIS-kompetens. Resultatet är i relativt stor utsträckning beroende av vem som tillämpar den. Subjektivitet i swotanalysens bedömningar utgör en svaghet utifrån syftet med en nationell kartläggningsmetod (tillförlitligheten kan vara låg).

3.3.2 Upplevelsevärdeметoder

KORTFATTAD METODBESKRIVNING

Värdet av ett friluftsområde har oftast handlat om anläggningar eller om att ett område har ett stort antal besökare. Det kan dock även finnas värden i ett område som är beroende av att få människor besöker det. Stora obebyggda områden med kvaliteter såsom tystnad, närhet till vatten, orördhet med mera är en viktig resurs. Grönområdenas värden och användningsmöjligheter ökar betydligt när de är tillräckligt stora och ingår i en fungerande helhet, både från ekologisk, kulturhistorisk och social synpunkt. Här kan man tala om olika upplevelsevärden, det vill säga människans förväntade upplevelse av besöket (Stockholms läns landsting 2001). Regionplane- och trafikkontoret vid Stockholms läns landsting (2001) har presenterat och utarbetat en metod för arbete med upplevelsevärden som bygger på fördjupa kunskap om grönstrukturen i Stockholmsområdets gröna kilar. Metoden bygger på Patrik Grahns forskning om parkmiljöer, men har modifierats, exempelvis avseende avstånd till bebyggelse, områdesstorlek, naturkaraktär etcetera, för att kunna användas för en mer översiktlig skala. En fokusstudie utfördes tillsammans med besökare i Hanvedenkilen för att identifiera vad som uppskattades mest. Resultatet av studien sammanföll väl med tidigare forskning och sju upplevelsevärden kunde särskiljas, vilka beskrivs nedan:

1. Orördhet/mystik

Ett område som känns opåverkat av människan och inte störs av stadens ljud och lukter. Naturen ger en känsla av orördhet och upplevelsen störs inte av buller och stadsljud. Här erbjuds en upplevelse av vildhet och mystik som sätter fantasin i rörelse och knyter an till sagor och myter. En miljö för återhämtning och att stressa av i. Aktiviteterna domineras av promenader, naturstudier med mera.

2. Skogskänsla

Här finns en stark upplevelse av skog som en kontrast till staden. Området störs inte av vägar, bebyggelse, stadens ljus och ljud, nedskräpning etcetera. Naturen fylls av skogens dofter, ljud och färger. I området strövar och vandrar man, slappnar av, orienterar, plockar svamp, rider med mera.

3. Frihet och rymd

Känslan av frihet och rymd upplevs genom långa utblickar och vida vyer. Området känns så stort att man får en känsla av att kunna röra sig där länge innan man överskrider någon gräns. Här finns möjlighet till att slappna av, ströva, vandra, ha picknick, rida, orientera, klättra, utöva vattenaktiviteter, åka skidor och skridskor, cykla och vistas vid, i och på vatten.

4. Artrikedom/naturpedagogik

Upplevelsen av detta värde har att göra med fascinationen och upplevelsen av naturens mångfald. Området är rikt på upptäckter som kan fascinera och öka förståelsen för och kunskapen om naturen. Här finns utrymme för naturstudier och pedagogisk undervisning i både rena naturområden liksom i mer kulturpräglade odlingsområden eller trädgårdar.

5. Kulturhistoria

Upplevelsen av våra historiska rötter, av identiteten i landskapet, spår av mänsklig verksamhet och boende genom olika tidsåldrar. Miljöerna består av äldre bebyggelse med omgivning samt kulturlandskap med odling och skogsbruk. Områdena berättar också om historiska händelser, konst och litteratur. I området finns möjlighet till promenader, picknick, ridning, cykling, skidåkning. kunskapsinhämtande, att uppleva aktiva jordbruk, djurhållning med mera.

6. Aktivitet och utmaning

Områdets egenskaper ger möjlighet till utövande av sport och aktiviteter. Platsen innehåller enklare anläggningar för utomhusaktiviteter såsom löpspår, promenadvägar, ridvägar, bryggor etcetera. Här finns även möjlighet för mer utmanande och strapatsfyllda aktiviteter såsom bergsklättring, dykning, långa vandringar och andra försök att övervinna naturen. Förutom motion, promenad och vattenaktiviteter, kan man i dessa områden åka skidor, pulka och skridskor samt cykla och köra enduro.

7. Service och samvaro

Upplevelsevärde återfinns oftast vid friluftsgårdar eller liknande anläggningar. Miljön har en stark kulturprägel med fasta byggnader, servering eller annan utskänkning, omklädningsrum, värmestugor med mera. Här finns andra människor att umgås med eller enbart betrakta. Bekvämligheten är god med tydlig information, tillgänglig personal, goda allmänna kommunikationer och parkeringsplatser etcetera. Platsen är en knutpunkt i större grönområden med en viss egen attraktivitet på grund av olika verksamheter eller tillgång till service. Här ges möjlighet till samvaro, förtäring, omklädning och hygien, att värma sig, inhämta information, hyra utrustning, gå naturstig, barnverksamhet, grillning, promenader och motion.

Studier av upplevelsevärden har gjorts för alla Stockholmsregionens gröna kilar, 2004. Skogsstyrelsen använder denna modell i sitt arbete med skogens sociala

värden (Skogsstyrelsen 2015). Upplevelsevärden har också använts i flera grönplaner som komplement till mer traditionell rekreationsplanering bland annat i Nacka kommun (Nacka kommun 2010). Metoden har också använts i en studie av ABC-stråket utförd av Regionplane- och trafikkontoret i Stockholms läns landsting (Stockholms läns landsting 2007). Metoden har en ren GIS-analys i botten där vissa parameterar identifierats för respektive upplevelsevärde.

STYRKOR OCH SVAGHETER

Styrkor

Metoden är tillämpbar på olika typer av områden (kan hantera olika landskapstyper och friluftaktiviteter). Befintlig data används. Värdering i två klasser: värdefullt respektive mycket värdefullt (metoden för värdering är tydlig). Det ligger en subjektiv bedömning bakom de värdekriterier som valts ut för respektive upplevelsevärde vid själva karteringen till exempel att tystnad värderas högre för kulturmiljöer än för orördhet och trolska miljöer. Det är dock lätt att göra vissa justeringar om så önskas. Metoden är uppbyggd i syfte att göra resultatet oberoende av vem som tillämpar den (gör metoden objektiv och enkel att genomlysas).

Metoden fångar flera kvaliteter hos ett område (multifunktionalitet) och kan användas för kommuner av olika yttorlek (rumslighet). Metoden ger en överblickbar och tydlig bild av var olika upplevelsevärden finns och hur värdefulla och i viss mån känsliga de är, (användbar för fysisk planering, särskilt för mer översiktlig planering.) Genom att friluftaktiviteter och service hanteras separat lyfts landskapets kvaliteter fram på ett tydligt sätt. Metoden kan lätt kombineras med andra metoder.

Svagheter

Metoden är framtagen för förhållanden i Stockholm och kan behöva ortsanpassas. (metoden är inte självklart generell på nationell nivå). Det kan vara svårt att få fram GIS-underlag såsom skogsdata eller tillförlitliga bullerkartor (metoden är förmodligen relativt tidskrävande). Metoden hanterar upplevelsevärden, inte andra aspekter av friluftplanering som tillgänglighet, avstånd med mera. (metoden hanterar inte funktionalitet). Då metoden är en ren GIS-analys blir upplösningen i kartmaterialet relativt låg, vissa områden kommer inte med och andra kan felbedömas, (tillförlitligheten är relativt låg). Den är mindre lämplig eller behöver förfinas i tätortsnära lägen där högre upplösning krävs. Det blir viktigt att kontrollera resultatet med olika referensgrupper. Avgränsningarna kan vara osäkra även om upplevelsevärdet som sådant finns inom området. Metoden kräver kompetens för GIS-analys.

3.3.3 Kommunala friluftplaner

För tio år sedan inledde Naturvårdsverket sitt arbete med att utveckla en metod för att ta fram regionala och kommunala friluftplaner (Naturvårdsverket 2006).

En regional friluftsplän ger stöd för arbetet med friluftsförågr i regionen och fungerar därför som ett planeringsunderlag på kommunal och regional nivå. En kommunal friluftsplän är ett kommunalt dokument som ger stöd i den kommunala planeringen, till exempel i översiktsplaneringen. Arbetet med att ta fram den kommunala friluftsplänen har relevans som metod i denna utredning eftersom planen bland annat ska ge kunskap om områden med stora friluftsvärden i kommunen.

Metoden innehåller ett förslag till värdebeskrivning med kriterier för att fånga in ett friluftsområdes värden. I metoden anges att hur ett område används och upplevs troligen beror på naturgivna egenskaper, omgivningens förutsättningar (till exempel avstånd till bostad, större befolkningscentra, barriärer) och samband mellan olika friluftsområden. Därtill anges ett antal kriterier som kan användas för att bedöma upplevelsevärden. Dessa kriterier överensstämmer ungefär med vad som anges under avsnitt 3.3.2 ovan. Naturvårdsverket (2006) anger därefter en arbetsgång för att ta fram kommunala och regionala friluftsplänar.

Lena Petersson Forsberg har i ett forskningsprojekt använt fallstudier för att skapa en kunskapsbas för hur användbara och användarvänliga kommunala friluftsplänar kan tas fram (Naturvårdsverket 2015b). Projektet baseras på två kommuner, Linköping och Örnsköldsvik, och deras framtagande av varsin friluftsplän 2012–2014. I deras strategier och mål kan antydna till kriterier för värdefulla områden uttydas. Här nämns sådant som tillgänglighet, pedagogiska värden och olika aktiviteter. I Örnsköldsviks kommun finns det sedan tidigare kunskap om vad som utmärker områden med särskilt intresse för friluftslivet, exempelvis stillhet. Tyngdpunkten i Naturvårdsverkets rapport ligger på processen, att ta fram kommunala friluftsplänar, snarare än på metoden för att kartlägga områden med betydelse för friluftslivet. Exempelvis nämns att kriterier finns som syftar till att inventera och klassificera områden, men inte vilka dessa mer exakt är.

Naturvårdsverkets rapport från 2006 innehåller metodbeskrivning som är relevant för att kartlägga områden med betydelse för friluftslivet. Metoden är främst framtagen för att utforma regionala och kommunala friluftsplänar men skulle troligen kunna omformas för att passa syftet för denna utredning. Metodens egenskaper utvärderas nedan och metoden inkluderas i den totala sammanställningen under avsnitt 3.5 nedan. Även Naturvårdsverkets rapport från 2015 har relevans för denna utredning, men mer dess processbeskrivning, varför denna rapporten fortsättningsvis inte ingår i metodutvärderingen.

STYRKOR OCH SVAGHETER

Styrkor

Metoden i Naturvårdsverket (2006) har flera styrkor. Den är generell och kan fungera såväl kommunalt som regionalt, utgår från befintligt underlag och innefattar en beskrivning av värden men utan värdering av dessa. Tidsbehovet är troligen

begränsat. Metoden är lättanvänd och kräver inga särskilda kunskaper utöver den kompetens som vanligen finns hos kommunala och regionala planerare. Metoden kan, åtminstone delvis, fånga flera kvaliteter hos ett område och användas på olika rumsliga skalor samt är planeringsrelevant.

Svagheter

Metoden har ett relativt starkt regionalt fokus, vilket gör den mindre användbar i denna utredning som har ett kommunalt fokus. Värdering av kvaliteter saknas. Eftersom metoden inte innehåller en exakt bruksanvisning kan resultatet variera, beroende på vem som tar fram friluftsplänen. Det är oklart hur metoden ska valideras.

3.3.4 Norska Miljødirektoratets metod

Norska Miljødirektoratet har tagit fram en vägledning för att kartlägga och värdera friluftsområden på kommunal nivå (Miljødirektoratet, 2014. Kartlegging og verdsetting av friluftsområder.) I Norge finns en nationell strategi för ett aktivt friluftsliv och som en del av denna ska så många kommuner som möjligt kartlägga och värdera sina viktigaste friluftsområden före 2018.

FRILUFTSLIV I NORGE

Den norska definitionen av friluftsliv har fokus på upplevelsen och finns i en lag om friluftslivet från 1957 som i översättning lyder: ”Ändamålet för denna lag är att värna friluftslivets naturgrundlag och att säkra allmänhetens rätt att röra sig och uppehålla sig m.m. i naturen på sådant sätt att möjligheten att utöva friluftsliv som en hälsofrämjande, trivselskapande och miljövänlig fritidsaktivitet bevaras och främjas”. Aktiviteter i gränslandet mellan friluftsliv och exempelvis idrott ingår i kartläggningen och värderingen av de naturområden där de pågår och på friluftslivets premisser. Miljødirektoratet skiljer mellan aktiviteter som:

- i hög grad utövas på samma premisser som friluftslivet och
- aktiviteter som kräver egna anläggningar i naturområden eller områden som reserveras för särskilda aktiviteter under längre perioder

Om aktiviteter som ingår i den första kategorin ska inkluderas får bedömas i varje enskilt fall anser Miljødirektoratet. Men sådana anläggningar kan också ha positiva effekter för aktiviteter som ingår i friluftslivet. Allemansrätten ses allmänt som en utgångspunkt för det norska friluftslivet. När det gäller begreppet värde inom det norska friluftslivet är detta ofta kopplat till utflykter och turer i närmiljön.

METODEN OCH DESS ARBETSMOMENT

Deltagande är en central utgångspunkt i den metod som Miljødirektoratet föreslår. De fyra arbetsstegen i metoden är:

- 1) Uppstart och etablering av arbetsgrupp
- 2) Kartläggning av friluftsområden
- 3) Värdering av friluftsområden
- 4) Presentation, uppföljning och användande

I det första steget ska en arbetsgrupp etableras. Det är viktigt att arbetet förankras såväl i den kommunala förvaltningen som hos allmänheten och andra berörda aktörer. Arbetet behöver även förankras politiskt för att politikerna ska ”äga frågan”. Av demokratiska skäl är det viktigt att inkludera allmänheten och olika aktörer och intressenter.

I det andra arbetssteget behöver arbetsgruppen skaffa sig kunskap om tidigare kartläggningar av friluftslivet liksom av friluftslivets och annat aktuellt användande av den kommunala marken. Kartmaterial som kommunala planer, plan för markanvändning, grönstrukturplan med mera kan användas för att få denna överblick. Miljødirektoratet anger att det även kan vara aktuellt att göra brukarundersökningar om det finns osäkerheter kring användande av ett område eller utövande av friluftsliv i kommunen. I kartläggningen ingår identifiering av olika områdestyper i kommunen. Dessa områdestyper säger något om friluftslivets användande och funktion. För att Miljødirektoratet ska kunna skapa en nationell databas för kartlagda friluftsområden i Norge bör alla kartor digitaliseras. Kartläggningen kommer att resultera i ett eller flera kartobjekt som omfattar friluftslivsområden med tillhörande områdestyper.

Områdena värdesätts i det tredje arbetssteget med hjälp värderingskriterier som bedöms på en femgradig skala. Miljødirektoratet anger ett antal värderingskriterier men påpekar att alla kriterier inte kommer att vara tillämpbara för alla områden. Utifrån denna värdering klassificeras områdena i följande kategorier; mycket viktigt, viktigt respektive övrigt friluftslivsområde. Områden kan även kategoriseras som icke-klassificerat. Det räcker att ett kriterium för ett område bedöms som mycket viktigt för att hela området ska anses som mycket viktigt för friluftslivet, även om övriga kriterier fått en lägre klassificering.

I arbetssteg 4 rekommenderar Miljødirektoratet att kartläggningen och värderingen presenteras som en digital karta. Det anses även som viktigt att variationer i och brist på friluftsområden beskrivs. Slutligen beskrivs rutiner för uppföljning och användande av materialet.

STYRKOR OCH SVAGHETER

Nedanstående utvärdering av de egenskaper som listas i tabell 1 är baserad på Miljødirektoratets vägledning för metoden.

Styrkor

Metoden är generell och tillämpbar på olika typer av områden (den kan hantera olika landskapstyper och friluftslivsaktiviteter). Metoden utgår huvudsakligen ifrån

befintlig data, som kan kompletteras vid behov. Metoden för värdering är tydlig (femgradig skala). Metoden bör vara relativt snabb att tillämpa förutsatt att underlaget finns. Noggrannheten i karteringen registreras (vilket ger möjlighet för validering). Metoden kräver inga särskilda kunskaper varför generell GIS-kunskap bör vara tillräckligt. Metoden är tillförlitlig eftersom den är uppbyggd med syfte att göra resultaten oberoende av vem som tillämpar den. Metoden fångar flera kvaliteter hos ett område (multifunktionalitet) och den kan användas för kommuner med olika ytstorlek. Slutligen är resultatet användbart för fysisk planering

Svagheter

Generaliserbarheten är beroende av hur väl den enskilda kommunen följer det metodologiska ramverket. Underlaget beror på vad kommunen har för material. Metoden kan resultera i varierande precision vad gäller beskrivning och exemplifiering av värderingskriterierna. Det finns viss godtycklighet när det gäller kvantitativa uppskattningar (såsom hög, låg osv). Tidsbehovet är beroende av vad kommunen har gjort tidigare. Metoden är beroende av noggrannheten i befintligt GIS-data, som inte alltid är känd, vilket kan ge osäkerhet i avgränsning av områden. Tillförlitligheten beror av hur väl man följer metoden och det är okänt om enskilda kommuner tillämpar egna varianter. Det är även okänt hur anpassning av metoden till mellankommunal planering har fungerat. Planeringsrelevansen beror på hur arbetet förankras och kopplas till ÖP.

ERFARENHETER AV MILJØDIREKTORATETS METOD

Den teoretiska analysen av styrkor och svagheter ovan visar på att Miljødirektoratets metodik för värdering av natur för friluftsliv, med modifikationer och anpassningar till svenska förhållanden, troligen bäst skulle uppfylla uppdragets krav (se även avsnitt 3.5 nedan). Frågor finns emellertid rörande ambitionsnivå, resursbehov och detaljeringsgrad i metodiken. Erfarenheter av hur metodiken har använts har därför inhämtats genom omfattande intervjuer med ansvariga på Miljødirektoratet. För att få en bild av användarnas uppfattning om såväl arbetet som nyttan kontaktades representanter för regioner (fylkeskommun och fylkesmann) och ett antal kommuner i Sør-Trøndelag.

Värt att notera om metodiken:

Metoden är en ”skrivbordsmetod”, det vill säga att den bygger på tillgänglig kunskap, kartmaterial och så vidare. Inventeringar, brukarundersökningar etcetera kan utföras för att förbättra underlaget, men är ingen förutsättning för metoden.

Resultatet är en databas, inte en friluftsplän. Vikten av politiskt stöd för arbetet betonas, men resultatet ska vara ett kunskapsunderlag, vilket inte kan fastställas politiskt och därmed inte heller överklagas eller prövas av sektorsmyndigheter. Hur materialet används är en fråga för efterföljande processer: planering, miljöbedömning och så vidare. De som involveras i processen ska ha kunskaper om friluftsliv men inte fungera som intressenter eller representanter för olika intressen.

Materialet ägs av kommunerna men görs tillgängligt i den nationella och allmänt tillgängliga databasen kart.naturbase.no som är ett nationellt verktyg för miljö- och naturinformation administrerat av Miljødirektoratet. Metodiken medför att man på sikt räknar med att kunna få sammanhängande och jämförbara bilder av förhållandena på regional och nationell nivå.

Sammanfattningsvis kan man säga att farhågorna rörande detaljeringsgrad, ambitionsnivå etcetera har visat sig ogrundade och att det råder enighet om ett antal viktiga förhållanden:

- Metoden är enkel att tillämpa och inte resurskrävande att använda (Kommuner kan visserligen få stöd för att göra arbetet men det rör sig om små summor i storleksordningen 20–50 tkr).
- Resultaten efterfrågas av sektormyndigheter och konsulter för planering och används av kommunerna och fylkeskommunen.
- Tydliga beskrivningar av områdestyperna och värderingskriterierna är viktiga för att arbetet ska vara rimligt och för att Miljødirektoratet inte ska behöva gå in och begära kompletteringar i kvalitetssäkringen.
- Tydlighet och detaljeringsgrad ger transparens och möjlighet till uppföljning.
- På direkt fråga är både Miljødirektoratet och kommuner eniga i att färre områdestyper och färre och/eller mer allmänna värderingskriterier skulle göra metoden mindre värdefull.
- Detaljeringsgraden är viktig för planeringsrelevans och för andra brukare, till exempel för miljöbedömning av vägprojekt.
- Att metoden kan tillämpas likformigt, det vill säga har en rimlig grad av precision, är en förutsättning för att den ska kunna användas för att läggas samman till regional och efterhand nationell information.

Avslutningsvis kan det vara viktigt att notera några specifika förutsättningar knutna till metodiken vilka kan medföra svårigheter vid implementering i Sverige. För det första råder det oklarhet i hur en kvalitetssäkrad och administrerad databas ska hanteras och var ansvaret för dess förvaltning ska ligga. För det andra måste en eventuell efterfrågan på informationen från andra aktörer än kommuner hanteras, exempelvis för användning inom miljöbedömningar och konsekvensbeskrivningar.

3.4 Förslag till metod

Utvärderingen av de identifierade metodgrupperna i avsnitt 3.1 –3.3 är sammanställd och illustrerad i tabell 2. Efter utvärdering kan det konstateras att samtliga metoder och grupper av metoder har både styrkor och svagheter. Hur specifika egenskaper hos en metod ska tolkas och i vilken mån en egenskap faktiskt utgör exempelvis en svaghet har inte alltid varit entydigt, varför tabell 2 ska tolkas med viss försiktighet.

Baserat på utvärderingen och sammanställningen i tabell 2 bedömer vi dock att Miljødirektoratet metod för kartläggning och värdering har störst potential att uppfylla syftet och användas som metod för att fånga områden med stora värden för friluftsliv. Metodens styrkor dominerar och svagheter kan hanteras genom utveckling och precisering då den anpassas till svenska förhållanden. Den norska metoden anknyter väl till synen på friluftsliv och friluftslivsplanering i Sverige och till kommunernas arbete med grönplaner, naturvårdsplaner, friluftsplaner och dylikt.

Lättillgänglig information i databas kan användas för att anknyta till relevanta delar i de tio friluftsmålen. Områdestyper och värdekriterier passar bra även för svenska förhållanden. Den är enkel att använda och bygger i huvudsak på befintligt underlagsmaterial, vilket sparar tid. Insamling av underlagsmaterial uppmuntrar till samarbete med friluftslivets intressenter, vilket ökar förutsättningarna för samsyn, implementering och möjlighet till genomförande. Även om viss anpassning kan behövas, exempelvis med hänsyn till klimat eller traditioner, är metoden tillräckligt generell för att kunna användas överallt. Metoden för värdering och klassificering bedöms kunna anpassas för att gälla nationellt. En anpassning av metoden redovisas i avsnitt 4.

Tabell 2. Sammanställning av styrkor och svagheter hos inkluderade metodgrupper samt enskilda inkluderade metoder. Grönt illustrerar styrkor och rött svagheter hos metoderna. Frågetecken anger att det inte är entydlig hur väl metoden hanterar vissa egenskaper. Dessa kan antingen utgöra en styrka eller svaghet beroende på hur metoden används.

Egenskaper	Brukarundersökningar	GIS-metoder	Grönstrukturmetoder	Upplevelsevärden	Friluftsliv Naturvårdsverket 2006	Miljödirektoratet 2014	
Generaliserbarhet	Grönt	Grönt	Grönt	Grönt	Rött	Grönt	?
Underlag	Rött	Grönt	Grönt	Rött	Grönt	Grönt	?
Värdering	Grönt	Grönt	Grönt	Grönt	Rött	Rött	?
Tidsbehov	Rött	Grönt	Rött	Rött	?	?	?
Tillförlitlighet	Rött	Rött	Rött	Grönt	Rött	Rött	?
Kunskapskrav	Rött	Rött	Rött	Rött	Grönt	Grönt	?
Validering	Grönt	Rött	Grönt	Rött	?	?	?
Omfång	Grönt	Grönt	Grönt	Grönt	Grönt	Grönt	?
Rumslig skala	Grönt	Grönt	Grönt	Rött	Rött	Grönt	?
Planeringsrelevans	Grönt	Grönt	Grönt	Rött	Grönt	Grönt	?

4 Metodbeskrivning

I detta avsnitt beskrivs metoden med de anpassningar som gjorts för svenska förhållanden. Norsk allemansrätt och norsk definition av friluftsliv fungerar väl och är jämförbar med dess svenska motsvarigheter. Metoden är lättillgänglig och ger planeringsrelevant underlag till hur friluftslivet bedrivs och dess potential till utveckling samt lyfter även fram känslighet av olika slag. Metoden bedöms därmed ge stöd i planeringsarbetet och bidra till uppfyllande av de tio friluftsmålen.

4.1 Övergripande metodbeskrivning

Här presenteras en bearbetad version av Miljødirektoratet metod som är anpassad till svenska förhållanden. Kompletterande delar har lagts till, se exempelvis avsnitt 4.2.6. Metoden är främst framtagen för användning på kommunal nivå. Även om arbetet med själva kartläggningen görs lokalt är dock syftet att metoden ska möjliggöra regionala eller nationella sammanställningar. Förslagsvis bör en samordnande myndighet ansvara för insamling och tillhandahållande av resultaten från karteringarna. Metoden bygger på befintliga underlag men har en sådan övergripande karaktär att anpassningar kan göras utifrån de underlag som finns tillgängliga.

Metodbeskrivningen redovisas nedan på en övergripande nivå. Respektive moment beskrivs närmare i efterföljande kapitel (4.2). Metoden består av sex moment (se figur 2) som följs upp med ett visst tidsintervall.



Figur 2. Moment som ingår i metoden.

1. Arbetet inleds med att den grupp som ska genomföra kartläggningen etableras (se 4.2.1). Gruppens sammansättning kan variera, men det är viktigt att säkerställa att personer med kunskap om friluftsliv och god kännedom om de lokala förutsättningarna ingår i gruppen. Utöver kommunala tjänstemän från berörda förvaltningar finns här även möjlighet att involvera andra relevanta parter eller särskilda grupper, såsom representanter för barn och unga, lokala friluftslivsorganisationer eller föreningar.
2. I nästa moment samlar gruppen in de underlag som ska ligga till grund för kartläggningen (se 4.2.2). Detta moment kan innefatta översyn och sammanställning av befintliga kartläggningar liksom insamling av ny data. Syftet är att nyttja redan existerande kunskap om friluftsliv och områden av vikt för friluftslivet, samtidigt som metoden lämnar utrymme för kompletteringar.
3. Då underlagen är insamlade påbörjas kartläggningen. Utifrån underlagen identifieras och avgränsas områden av vikt för friluftslivet. Då områden kan skilja sig mycket åt, både vad gäller egenskaper och vilken typ av aktivitet som erbjuds, har ett antal kategorier eller *områdestyper* tagits fram (se 4.2.3). Vid avgränsning av områdena kategoriseras de som en av dessa områdestyper.
4. Varje enskilt område bedöms eller värderas därefter utifrån 15 identifierade specifika egenskaper eller värderingskriterier (se 4.2.4). Värderingen görs för varje enskild egenskap enligt en tregradig skala.
5. När värderingen är genomförd kan områdena klassificeras utifrån deras betydelse för friluftslivet (se 4.2.5). Områdena placeras i en av följande klasser: mycket viktigt friluftsområde, viktigt friluftsområde eller övrigt friluftsområde. Det finns även en kategori för områden som inte har värderats.
6. Områden avgränsas digitalt och sammanställs i en databas, exempelvis med hjälp av GIS. Information om områdets typ, värdering och klass förs in i databasen. Fysiska kartor, tabeller och värderingsdiagram (se 4.2.6) är ytterligare redskap som rekommenderas för att dokumentera och visualisera resultatet av kartläggningen.
7. Eftersom förutsättningarna och användningen av landskapet förändras över tid samt att nya underlag kan bli tillgängliga, är det nödvändigt att med jämna mellanrum göra en översyn av de områden som tidigare utpekats. En uppföljning av arbetet genomförs förslagsvis i samband med den kommunala översiktsplanens aktualitetsförklaring.

4.2 Moment

4.2.1 Etablering av arbetsgrupp

Vid initieringen av kartläggningen etableras en arbetsgrupp, som utgör kärnan i kartläggningen och kommer att ha stor inverkan på utfallet. Gruppens sammansättning kan variera, det bör dock säkerställas att personer med kunskap om friluftsliv och god kännedom kring de lokala förutsättningarna ingår i gruppen. Finns det personer med särskild GIS-kompetens inom kommunen bör de involveras tidigt i arbetet.

Att arbetet förankras hos allmänheten och aktörer som berörs eller har ett intresse i frågan är också viktigt. Utöver kommunala tjänstemän från berörda förvaltningar bör därför även andra relevanta parter eller särskilda grupper involveras i arbetet, såsom representanter för barn och unga, lokala friluftslivsorganisationer eller natur- och kulturföreningar. Förankring kan även uppnås genom informationsspridning och inhämtning av synpunkter från allmänheten eller genom att en referensgrupp etableras som granskar arbetets fortskridande. Med en referensgrupp kan arbetsgruppen hållas mindre. En mindre arbetsgrupp kan vara fördelaktig för effektivisering av arbetet. Oavsett vilket tillvägagångssätt man väljer är det viktigt att intressenter kontinuerligt hörs under hela processen.

För att kartläggningen ska bli framgångsrik krävs även politisk förankring och att arbetsgruppen får ett tydligt mandat för det arbete som ska genomföras. Det är också viktigt att tidigt i processen avgränsa arbetet vad gäller skala, detaljeringsnivå på kartläggningen samt behovet av mellankommunal samordning. Eftersom friluftsområden kan sträcka sig över kommungränser är det relevant att tidigt undersöka i vilken omfattning dialog behöver hållas med angränsande kommuner.

Exempel på intressenter som kan involveras i arbetet:

- Skogsbruksnäringen
- Markägare
- Natur- och friluftslivsföreningar
- Jakt och fiskevårdsföreningar
- Idrottsföreningar
- Skolor
- Kulturföreningar
- Hembygdsföreningar
- Turistnäringen

4.2.2 Insamling av underlag

Kartläggningen bör i så stor utsträckning som möjligt baseras på befintliga underlag. Detta både för att begränsa arbetsinsatsen och för att kartläggningen ska få en samstämmighet med övrig planering. Inför kartläggningen gör arbetsgruppen en översyn av vilka befintliga underlag som finns att tillgå. Tillgång till underlag kan variera kraftigt mellan olika kommuner och län, både i fråga om mängd som detaljeringsgrad och innehåll. Det innebär att en generell rekommendation av vilka underlag som bör ligga till grund för kartläggningen vare sig är lämplig eller möjlig att ge. Istället ges här vägledande exempel för insamlingen. En grundläggande princip bör vara att använda de underlag med vilka högsta möjliga detaljeringsgrad, aktualitet och lokal relevans kan uppnås.

Geografisk information och kartor är naturliga underlag att använda vid kartläggningen. Länsstyrelserna tillhandahåller exempelvis en stor mängd geografisk data över såväl ekologiska som kulturella värden. Regionala och nationella underlag från myndigheter och organisationer kan även vara högst relevanta. Relevant underlag kan även finnas i form av skriftliga källor eller muntlig information från personer med god lokalkännedom. I kommunerna finns översiktsplaner och detaljplaner med riktlinjer för markens användning. Ofta förekommer även naturvårdsplaner, grönstrukturplaner, kulturmiljöprogram och reservatsbestämmelser hos kommunen. I de fall resultat av fältundersökningar eller brukarundersökningar finns tillgängliga kan även sådant material nyttjas.

Översynen av underlag kan resultera i att kunskapsluckor upptäcks. Arbetet kan således även indikera behov av utredningar eller nyinsamling av data i form av exempelvis fältkarteringar. Där detta sker ökar precisionen i kartläggningen. Eftersom arbetet med kartläggningen av friluftsområden ska ses som en iterativ process är det möjligt att komplettera underlagen inför nästkommande uppdatering av kartläggningen. I bilaga 1 ges exempel på underlag och vem som tillhandahåller dessa.

4.2.3 Kartläggning av områdestyper

I steg två kartläggs områdestyper. Definitionerna av områdestyper bygger på dem som används i Miljødirektoratets metodmen har anpassats efter etablerade svenska definitioner, svensk planeringsprocess och förutsättningar. För att uppnå de politiska målen för friluftsliv, det vill säga att säkerställa att alla människor har förutsättningar att utöva friluftsliv, krävs att ett brett spektrum av områden fångas upp i kartläggningen. I metoden används därför 11 olika områdestyper med varierande egenskaper. Kategorierna syftar till att fånga upp allt från små och tätortsnära områden till vidsträckta vildmarksområden.

Då arbetsgruppen inhämtat underlag avgränsas områden och placeras i en av de olika kategorierna (se tabell 3). Ett område kan endast tillskrivas en områdestyp. I de fall då området är mycket heterogent och variationen gör det svårt att placera det i endast en kategori bör man överväga att dela upp området i flera delområden.

Tabell 3. Områdestyper

Områdestyp	Beskrivning
Bostadsnära lek- och rekreationsområden	Park och/eller natur för lek och rekreation inom gångavstånd (ca 5 min promenad eller 200-300 m) från bostad, skola, förskola.
Tätortsnära natur	Natur i form av skog, kulturlandskap m.m. nära tätort (inom 3 km från bebyggelse).
Tätortsnära friluftsområde	Större naturområde iordningställt för friluftsliv. På gång- och cykelavstånd från tätorten, helst högst 1 km från tätorten. Utgörs av relativt stora områden (1-3 km ²).
Grönstråk/korridor	Rörelsestråk för människor såsom gång- och cykelvägar, vilka löper genom park eller natur och förbinder olika områden. Stråken bör vara kontinuerliga och tillräckligt breda för att rymma träd och annan växtlighet.
Stora friluftsområden med anläggningar	Stora områden med anläggningar såsom leder och service. Kan innehålla delar utan anläggningar.
Stora friluftsområden utan anläggningar	Områden som präglas av natur, tystnad, vildmark och ödslighet. Är ofta något avlägsna och svåråtkomliga.
Långa leder	Långa leder för vandring, cykling, paddling eller ridning.
Stränder och vattenområden	Avser för friluftslivet tillgängliga stränder och vattenområden vid sjöar, kust och vattendrag av olika karaktär.
Jordbruk och skogslandskap	Skogsområden där möjlighet finns till svamp- och bärplockning, jakt samt fritt strövande med eller utan karta. Jordbrukslandskap är generellt inte tillgängliga på samma sätt som skog. Stigar och vägar genom jordbrukslandskapet kan dock utgöra uppskattade friluftsmiljöer.

Särskilda kvalitetsområden	Landskap, natur- och kulturmiljöer som har speciella upplevelsekvaiteter och väl förankrade symbolvärden. Omfattas ofta av områdesskydd för natur- och kulturvärden eller innehar landskapsbildsvärden. Dessa områden erbjuder ofta möjlighet till aktiviteter såsom fågelskådning, fiske, havsbad, paddling, bergsklättring, terrängcykling, orientering.
Områden anlagda för särskilda brukarkategorier	Områdestypen avser områden där marken planerats och anpassats för en specifik brukarkategori och/eller en specifik aktivitet. Detta innefattar områden som exempelvis golfbanor, koloniområden, skidanläggningar för utförsäkring, ridanläggningar.

Nedan ges en närmare beskrivning av de olika områdestyper som används i metoden. I beskrivningarna ges en indikation på vilka värden och funktioner som är centrala för respektive områdestyp.

BOSTADSNÄRA LEK- OCH REKREATIONSOMRÅDE

Med bostadsnära lek- och rekreationsområden menas parker och natur för lek och rekreation inom gångavstånd från bostad, skola, förskola. I Boverkets riktlinjer för bostadsnära natur anges cirka 5 min promenad eller 200–300 m som det avstånd inom vilket områden kan räknas som bostadsnära (Boverket, 2007. Bostadsnära natur – inspiration och vägledning.)

Då stadsnära parker ofta utgör ytmässigt små enheter jämfört med övriga områden som kartläggs kan man överväga att slå samman samtliga stadsnära parker och behandla dessa som en enhet.

TÄTORTSNÄRA NATUR

Att nära bostaden ha tillgång till natur i form av skog, kulturlandskap med mera är mycket värdefullt för hälsa och återhämtning. Med tätortsnära natur åsyftas allmänt tillgängliga natur- och skogsområden där större delen ligger inom högst 3 km från bebyggelse. Det kan handla om större skogsområden, ängsmarker eller mindre skogsdungar. Det är platser framförallt för vistelse i natur, avskildhet, ”naturlighet”, ofta välanvända områden med många stigar, kanske mindre grillplatser, bad- och utsiktsplatser. Denna områdestyp omfattar den tätortsnära naturen som inte har iordningställda anläggningar för friluftsliv i form av leder, service, parkeringar med mera.

TÄTORTSNÄRA FRILUFTSOMRÅDEN

Tätortsnära friluftsområden avser större naturområden iordningställda för friluftsliv på gång- och cykelavstånd från tätorten, helst på ett avstånd av högst 1 km. Dessa områden bör vara förhållandevis stora och omfatta minst 1–3 km². Här ska finnas möjlighet att vandra i flera timmar i naturen. Områden som innefattas i denna kategori har olika anläggningar för friluftslivet såsom stigar, leder, skyltning och

ofta friluftsgårdar. Det är områden som är välkända och välutnyttjade eller som har potential att utvecklas till sådana.

Exempel på tätortnära friluftsområden

Arboga: Maxelmossen

Linköping: Vallaskogen, Rosenkälla

Luleå: Ormbergets friluftsområde

Lund:Skryllegårde,

Stockholm: Majroskogen, Alby, Järvafältet, Rågsveds friområde

Östersund: Spikbodarna

GRÖNSTRÅK OCH GRÖNKORRIDORER

Grönstråk och grönkorridorer innefattar rörelsestråk för människor, såsom gång- och cykelvägar, som löper genom park eller natur och förbinder olika områden. För att omfattas av kartläggningen bör större delen av stråket vara förhållandevis brett, cirka 50 m.

STORA FRILUFTSOMRÅDEN MED ANLÄGGNINGAR

Områdestypen omfattar stora områden med en yta närmare ett tiotal kvadratkilometer. Gemensamt för dessa områden är att de är lättillgängliga och att delar av området har anläggningar för friluftslivet, såsom leder och service. Områdestypen innefattar ofta riksintresseområden för friluftsliv och lättillgängliga nationalparker. Dessa områden kan innehålla delar som är mindre iordningställda, mer av vildmarkstyp.

Exempel på stora friluftsområden med anläggningar

Åreskutan i Jämtland, Norrbyskärs i Västerbotten, Skuleberget i

Ångermanland, Store mosse i Småland

STORA FRILUFTSOMRÅDEN UTAN ANLÄGGNINGAR

Områdestypen omfattar stora områden med en yta närmare ett tiotal kvadratkilometer som präglas av natur, tystnad, vildmark och ödslighet. Områdena är i hög grad opåverkade och saknar speciella anläggningar för friluftslivet. Ofta ligger dessa områden lite avlägset och svåråtkomligt.

Exempel på stora friluftsområden utan anläggningar

Bohuslän: Kynnefjäll

Jämtland: Kolåsen och Mjölkvattnet

Gotland: Furillen, Gotska sandön

Norrköping: S:t Annas skärgård

Öland: Alvaret

Österund: Andersön

LÅNGA LEDER

Kategorin långa leder avser linjära friluftsområden i form av leder för vandring, cykling, paddling och ridning. Endast lederna i sig beskrivs här.

Exempel på långa leder

Bohusleden, Kungsleden, Näckrosleden, Pilgrimsleden

Hörnösand-Storlien, Roslagsleden, Sörmlandsleden

STRÄNDER OCH VATTENOMRÅDEN

Avser för friluftslivet tillgängliga vattenområden och stränder vid sjöar och kuster samt vid vattendrag (bäckar, åar, älvar) och våtmarker. Områden som nyttjas för friluftsbad, paddling, fiske med mera.

JORDBRUKS- OCH SKOGSLANDSKAP

Områdestypen avser mark av betydelse för friluftsliv som inte ingår i någon av övriga kategorier. I skogen finns möjlighet till svamp- och bärplockning, jakt, fritt strövande med eller utan karta. Här kan behövas samverkan med markägare kring parkeringsmöjligheter, framkomlighet utmed stigar, skogsbruk med rekreativhänsyn och liknande.

Jordbrukslandskap är generellt inte tillgängliga på samma sätt som skog. Stigar och vägar genom åkerlandskap och beteslandskap kan dock utgöra uppskattade friluftsmiljöer. Här kan finnas stor potential i många kommuner, framförallt gällande kulturlandskap, ängs- och hagmarker. Samverkan med markägare kan krävas till exempel för parkeringsmöjligheter, tillträde till stigar, hagar med mera.

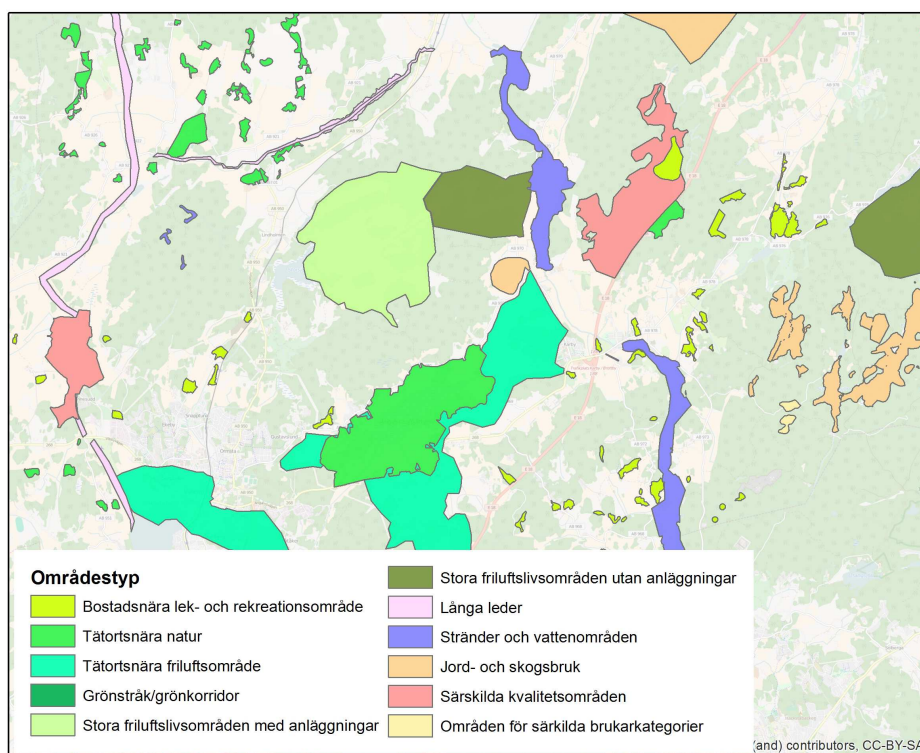
SÄRSKILDA KVALITETSOMRÅDEN

Landskap, natur och kulturmiljö som har speciella upplevelsekvaiteter. Det rör sig ofta om skyddade natur- och kulturmiljöer, riksintresseområden kulturmiljö med kulturlandskap och landskapsbildsvärden, orörda urskogsområden, slotts- och herrgårdslandskap och liknande. De fungerar ofta som utflyktsområden och/eller turistattraktioner. Tysta områden kan också räknas som särskilda kvalitetsområden förutsatt att de nyttjas eller har potential att nyttjas för friluftsliv.

Exempel på särskilda kvalitetsområden
 Bohuslän: Ramsvikslandet och Tanums hällristningar
 Gotland: Sudret
 Hälsningsland: Hornslandet
 Lappland: Muddus nationalpark
 Jämtland: Klätterklippan i Stugun
 Vallentuna: Angarnsjöängen
 Västergötland: Hornborgarsjön, Varnhems kloster,

OMRÅDEN ANLAGDA FÖR SÄRSKILDA BRUKARKATEGORIER

Områdestypen avser områden där marken planerats och anpassats för en specifik brukarkategori och/eller aktivitet. Detta innefattar områden såsom golfbanor, koloniområden, skidanläggningar för utförsåkning, ridanläggningar.



Figur 3. Princippilustration för redovisning av områdestyper

4.2.4 Värdering

Värderingen är central för att materialet ska bli användbart i den fysiska planeringen. Femton egenskaper eller värderingskriterier har valts ut, se tabell 4. De bedöms som centrala för att tydliggöra områdets kvaliteter och brister, samt för vad som behöver skyddas respektive utvecklas med hänsyn till friluftslivets intressen och behov. Genom att synliggöra upplevelsekvaliteter, barriärer, grad av tillgänglighet, känslighet och potential får man ett användbart underlag för den kommunala fysiska planeringen.

Kriterierna värderas i en tregradig skala (se tabell 4). Det bör noteras att majoriteten av värderingskriterierna är av kvalitativ typ och att bedömningen av dessa bör sättas i relation till övriga områden som ingår i den aktuella kartläggningen. Vad som exempelvis utgör *hög brukarfrekvens* eller *måttligt symbolvärde* kan variera mellan olika kommuner och områden i landet på grund av olika förutsättningar. Det finns alltså inte någon fastställd kvantitativ gräns för flertalet kriterier, utan de värderas utifrån lokala förutsättningar. Alla kriterier behöver inte användas för alla områden utan de som är relevanta används.

BRUKARFREKVENNS

Värderingskriteriet syftar till att fånga olika friluftslivsutövares faktiska aktiviteter i området och avser den totala mängden besökare. Det är viktigt att poängtera att värdesättningen är relativ, eftersom vad som kan anses vara hög brukarfrekvens varierar stort mellan tätbefolkade och glesbefolkade områden.

REGIONALA OCH NATIONELLA BRUKARE/TURISM

Utöver områdets brukarfrekvens är det även värdefullt att redogöra för sammansättningen av brukare. Värderingskriteriet syftar till att fånga upp i vilken omfattning området används av andra än lokalt bosatta. Detta inkluderar nationell och internationell turism och skildrar områdets potential att locka långväga besökare. Typen av brukare påverkar förvaltningen av området, exempelvis kan ett område som präglas av turism kräva fler anordningar i form av parkeringsplatser och information.

UPPLEVELSEKVALITETER

Värderingskriteriet syftar till att fånga upp de fysiska förutsättningar som utgör grunden för upplevelser i området. För värderingen ska utgångspunkten vara landskapet och dess unika natur- och kulturgeografiska förutsättningar. Detta innefattar exempelvis förekomst av speciella natur- och kulturhistoriska objekt, vyer och annat som berikar upplevelsen av området. Där upplevelsevärden finns karterade kan dessa användas för att beskriva upplevelsekvalliteter.

SYMBOLVÄRDE

Värderingskriteriet syftar till att fånga upp värden som inte är direkt fysiska utan kopplar till identitetskänsla, sammanhang och lokal förankring. De symboliska värdena kan utgöras av speciella kulturarv, historiska berättelse, fysiska objekt och liknande.

FUNKTION

Värderingskriteriet syftar till att fånga områdets särskilda landskapsmässiga funktioner av vikt för friluftslivet. Detta kan exempelvis vara att området utgör ett entréområde till ett större friluftsområde, att det fungerar som en sammanlänkande grönkorridor mellan två områden, eller att området bildar en buffertzonen mellan

urban miljö och naturmiljö. Kriteriet ska speciellt beaktas när det gäller värdering av mindre områden intill större värdefulla friluftsområden.

LÄMPLIGHET

Värderingskriteriet syftar till att fånga in områden som är unika i sin närmiljö. Höga värden erhålls för områden som är speciellt lämpliga för en eller flera aktiviteter svåra att utföra någon annanstans. Lämpligheten behöver inte nödvändigtvis vara kopplad till specialiserade eller nischade aktiviteter. Det kan även exempelvis vara tillgång till närrekreation, friluftsbad eller möjlighet till långa vandringar som inte går att finna på andra platser inom rimliga avstånd.

TILLRÄTTALAGT ANLÄGGNINGAR

Värderingskriteriet behandlar ett områdes grad av anpassning för friluftsliv. Här bedöms tillgänglighet för funktionshindrade, i vilken omfattning det förekommer anordningar såsom besöksanläggningar, turistinformation, framkomlighetsanpassning (gångvägar, gångbroar, trappor, stigar), belysning och liknande. Det kan även innefatta anläggningar eller skötsel som ökar trygghetskänslan. Tillrättaläggning ökar förutsättningen för att många olika brukarkategorier ska kunna använda området. Det kan också möjliggöra för eller inbjuda grupper som annars inte ägnar sig åt friluftsliv till att nyttja området.

STORLEK OCH ARRONDERING/FORM

Ett områdes storlek är ofta avgörande för vilken typ av aktivitet som går att utöva i området och påverkar därigenom även dess värde. Större områden ger möjlighet att ströva fritt i friluftslivsmiljön under en längre tidsperiod. Ett större område kan även rymma många olika aktiviteter utan att dessa kommer i konflikt med varandra. Områdets storlek är speciellt avgörande i närhet till städer och tätorter, där vidsträckt friluftsområden generellt är mer sällsynta. Även formen har betydelse för vilka kvaliteter ett område kan erbjuda och vilken funktion den har i grönstrukturen.

TILLGÄNGLIGHET

Med tillgänglighet avses hur lätt användarna tar sig till området. Här ingår faktorer såsom avstånd, vägar och kommunikationer samt eventuella barriärer. Vilka faktorer som är mest relevanta kan variera. I lokala tätortsnära miljöer kan exempelvis gång- och cykelvägar vara viktiga, medan kollektiva kommunikationer, båttrafik och bilvägar kan vara viktiga för områden som ligger längre från städer och tätorter. Tillgängligheten till området spelar även roll för vem som brukar det. Brist på kollektiva färdmedel, förekomst av barriärer eller om området endast kan nås med bil kan göra att vissa samhällsgrupper utesluts.

FRAMKOMLIGHET

Med framkomlighet avses hur lätt användare kan röra sig fritt inom området. Frånvaro av barriärer och lättvandrad terräng genererar höga värden. Det bör dock

noteras att naturliga inslag såsom branter, sjöar och vattendrag visserligen kan utgöra barriärer men också vara förutsättningen för eller rent av utgöra områdets upplevelsekvaiteter.

KUNSKAPSVÄRDE

Kriteriet avser förekomst av natur- eller kulturvetenskapliga kvaliteter med kunskapsvärde. Närhet till skolor och förskolor kan speciellt beaktas eftersom sådana områden ofta används i den dagliga undervisningen vilket möjliggör lärorika upplevelser för barn och unga. Kännedom om ett områdes användning i undervisningssammanhang kan därmed vara en bra indikator på kunskapsvärde.

LJUDMILJÖ

Kriteriet avser att värdera ljudmiljön i området. Med god ljudmiljö menas en bullerfri miljö där naturliga ljud dominerar, frånvaro av civilisationsljud. Som riktlinje för god ljudmiljö kan bullernivåer under 40 dB A användas.

INGREPP (STÖRNING)

För många är en naturupplevelse fri från störningar viktig. Kriteriet avser att värdera området utifrån hur pass fritt det är från mänsklig påverkan och ingrepp. Ingrepp kan utgöras av modern storskalig bebyggelse, tekniska anläggningar som påverkar den visuella upplevelsen, verksamheter som alstrar trafik och buller med mera.

KÄNSLIGHET

I värderingen av känslighet ska sårbarheten och risken att ett områdes värden utsläcks eller skadas lyftas fram. Höga värden ges till områden där de centrala värdena och upplevelsekvaiteterna riskerar att försvinna till följd av antingen slitage och överanvändning eller på grund av störningar såsom buller, barriärer eller visuella förändringar.

POTENTIELLT BRUK

Värderingskriteriet syftar till att fastställa i vilken grad området har potential att användas på annat sätt, eller i större omfattning än dagens bruk och därigenom öka områdets värde för friluftsliv. Det är viktigt att potentialen hos ett område beskrivs för att detta ska kunna hanteras i planeringen. Identifiering av potentiellt bruk kan göras genom att man tittar på framtida behov, förändringar till följd av förbättrad tillgänglighet eller möjlig anpassning för särskilda aktiviteter.

I stort sett alla områden kan förbättras eller förändras på ett sätt som ändrar eller ökar nyttjandet. Värderingen av potentiellt bruk bör därför göras med viss urskiljning och i begränsad omfattning. Det är viktigt att arbetet begränsas till att kartlägga befintliga områden och inte övergår i *planering* av kommande markanvändning.

Tabell 4. Värderingskriterier

Värderingskriterier	Beskrivning	1	2	3
Brukarfrekvens	Dagens brukarfrekvens. Mängd besökande till området.	Låg	Måttlig	Hög
Regionala och nationella brukare/turism	Användning av andra än lokala besökare.	Aldrig	Ibland	Ofta
Upplevelsekvaiteter	Förekomst av speciella natur- och kulturhistoriska upplevelsekvaiteter. Även upplevelsevärden kan användas.	Saknas/enstaka	Flera/måttligt höga	Många/höga eller mycket höga
Symbolvärde	Speciella symbolvärden kopplade till historia, nyttjande med mera.	Saknas	Måttligt	Högt
Funktion	Området har särskilda funktioner viktiga för friluftslivet. Entréområde, grönkorrider, buffertzon, (viktigt för att värdera mindre områden som kan ha stor betydelse för intilliggande värdefulla friluftsområden).	Ingen särskild funktion	Några särskilda funktioner	Många/flera särskilda funktioner
Lämplighet	Områdets lämplighet för en eller flera aktiviteter där det är svårt att hitta ersättningsplats någon annanstans.	Låg	Måttlig	Hög
Tillrättalagt/anläggningar	I vilken utsträckning området är tillrättalagt för speciella aktiviteter eller grupper.	Låg	Måttlig	Hög
Storlek och arrondering/form	Områdets storlek och form sett i relation till önskade aktiviteter och upplevelser.	För litet	Några delar saknas/fel form	Stort nog
Kunskapsvärde	Särskilda natur- eller kulturvetenskapliga kvaiteter och i vilken utstäckning området används i undervisning.	Låga/få	Måttliga/flera	Höga/många

Ljudmiljö	Områdets ljudmiljö, tysta områden.	Dålig > 55 dBA	Måttlig > 45 dBA	God – tyst område- naturljud dominerar < 40dBA
Ingrepp/störning	Inslag av bebyggelse, vägar, större tekniska anläggningar med mera.	Bebyggt, stora ingrepp	Måttlig bebyggt och/eller en del ingrepp	Fritt eller nästan fritt från bebyggelse och andra ingrepp
Tillgänglighet	Avser tillgänglighet och närbarhet till området för olika brukargrupper.	Svår- tillgängligt	Måttligt tillgängligt	Lättillgängligt
Framkomlighet	Avser framkomligheten inom området.	Svårfram- komligt	Måttlig framkomlighet	Lättfram- komligt
Känslighet	Upplevelsekviteterna kan vara känsliga för påverkan i form av buller, slitage, visuella förändringar, andra brukare m.m. Ange vad känsligheten består i.	Låg	Mellan	Hög
Potentiellt bruk	Områdets potential utöver dagens bruk. Förutsättningar att öka värdet för friluftsliv. Beskriv potentialen, t.ex. ökat behov och ökat nyttjande p.g.a. stads- eller bostadsutbyggnad.	Ingen särskild känd potential	Viss potential	Stor potential

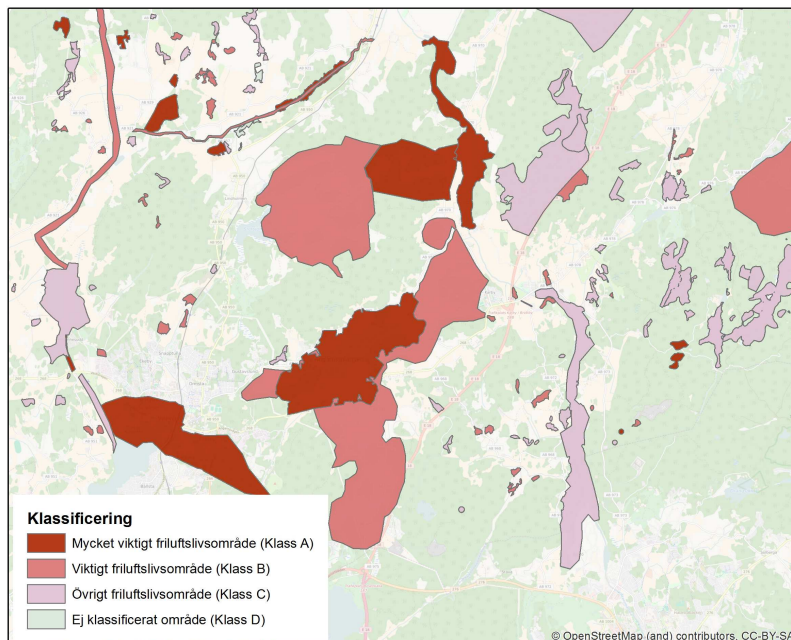
4.2.5 Sammanvägning och klassificering

För att identifiera de särskilt viktiga friluftsområdena görs en sammanvägning och klassificering enligt tabellen 5. Vid sammanvägningen är det främst sju värderingskriterier som används, i första hand för att arbetet ska gå lättare. Det är värderingskriterier som i sig pekar ut att ett område har höga friluftsvärden, till exempel genom att det är välanvänt, ofta besöks av andra än kommunens invånare, inte går att hitta områden med motsvarande egenskaper eller funktioner inom rimligt avstånd (lämplighet), att området har höga och /eller många upplevelsekviteter. Även områden med stort symbolvärde viktigt för en orts identitet och områden med särskild funktion för friluftslivet tas med i viktningen. De sju värderingskriterierna är: brukarfrekvens, regionala och nationella brukare/turism, upplevelsekviteter, symbolvärde, funktion, lämplighet och tillrättalagt/ anläggningar. Övriga kriterier är i huvudsak stöttande för en helhetsbedömning, ger värdefull information om området och är användbara i planeringssammanhang, exempelvis ljudmiljö, områdets känslighet och potential. Det räcker med att två av

de sju kriterierna ovan har högsta värdet (3), för att området ska klassificeras som ett mycket viktigt område (klass A). På samma sätt krävs att två av värderingskriterierna har värdet 2 för att området ska klassificeras som viktigt område (klass B). Även områden där ett kriterium givits värdet 2 och ytterligare ett kriterium har getts värdet 3 resulterar givetvis i att området klassas som viktigt område (klass B). Om området inte uppfyller kraven för klass A eller B klassificeras området som övrigt friluftsområde (klass C). Områden för vilka en värdering saknas eller inte har genomförts tillskrivs ej klassificerat område (klass D).

Tabell 5. Sammanvägning och klassificering av områden

Klass	Klassning - skala
A Mycket viktigt friluftsområde	Minst två kriterier med värde 3
B Viktigt friluftsområde	Minst två kriterier med värde 2, alternativt ett kriterium med värde 2 och ett kriterium med värde 3
C Övrigt friluftsområde	Uppfyller ej kraven för A och B
D Ej klassificerat område	Värdering ej möjlig/genomförd, motiv bör anges



Figur 4. Principillustration för sammanvägning och klassificering av områden

4.2.6 Visualisering/dokumentation

Det är viktigt att poängtera att den metod som presenteras i första hand är en karteringsmetod, där områden av värde för friluftslivet dokumenteras och läggs in i en databas. Metoden ger dessutom möjlighet att värdera och klassificera områden men detta är inte helt nödvändigt.

Resultatet av kartläggningen bör dokumenteras och visualiseras på ett sätt som lämpar sig för den kommunala planeringen och för andra centrala aktörer (se förslag nedan). Dokumentationen bör delvis bestå av en rapport där områden presenteras i text tillsammans med kartor. Där bör det framgå vilka specifika ställningstaganden som gjorts under kartläggningen, vilka aktörer som varit inblandade och vad som ligger till grund för respektive värdering. Dokumentationen ska innehålla kortfattade beskrivningar av de områden som kartlagts och hur de används. Det är även centralt att motiven för de värderingar som gjorts framgår av dokumentationen. Det kan exempelvis gälla upplevelsekvantiteter, känslighet eller potential. Genom att beskriva de värderingar som är betydelsefulla för området tydliggörs vilka aspekter som särskilt behöver beaktas i olika planeringssituationer.

DATABAS OCH DIGITALA KARTSKIKT

Idag använder de flesta kommuner digitala underlag och det är därför lämpligt att informationen dokumenteras i form av GIS-lager. Att rumslig data och fysisk planering i stor utsträckning hanteras digitalt gör dem möjliga att kombinera med andra digitala planeringsunderlag och en stor flexibilitet uppnås. Genom digitaliserad kartläggning är det även möjligt att sprida det framtagna underlaget på ett förhållandevis okomplicerat sätt. Exempelvis kan resultatet av kartläggningen användas i publika digitala kartverktyg (webbkartor) och därigenom göras tillgängligt för allmänheten. En digital dokumentation gör även kartläggningen lämpad för regionala eller nationella sammanställningar, vilket kan vara av värde för myndigheter eller andra aktörer som arbetar över de kommunala gränserna. Där det behövs kan även fysiska kartor tas fram.

Nedan ges ett förslag till vilken information som bör ingå i den databas och de GIS-lager som tas fram. Genom att följa denna standard säkerställs en effektiv hantering av informationen och enhetlig dokumentation.

Det rekommenderas att områden digitaliseras i form av polygoner och lagras i ett eller flera vektorbaserade lager (exempelvis Shapefil .shp, Mapinfo TAB .tab eller motsvarande). Eftersom såväl områdestyp som klassificering och annan information ska tillskrivas respektive område bör filformatet stödja att flera attribut tillskrivs ett objekt. I bilaga 2 finns förslag till en attributuppsättning. Om arbetet behöver förenklas och effektiviseras är det möjligt att utelämna viss information. I tabell 6 ges en sammanställning av en mer begränsad uppsättning av attribut. Dessa utgör ett absolut minimum för dokumentering och bör i ett senare skede kompletteras med den ytterligare information som finns med i bilaga 2.

Tabell 6. Förslag till lägsta nivå av redovisning av information i GIS-lager

ID	Namn	Kommun (namn)	Kommun (kod)	Områdestyp	Områdestyp (kod)	Klassificering	Klassificering (kod)	Beskrivning
Ett unikt ID för varje område inom kartläggningen (för sammanställningar av kartläggningar från flera kommuner krävs att nya ID genereras, exempelvis genom sammanslagning av kommunkoden och ID).	Områdets namn	Namn på kommunen inom vilken området är lokaliserat, t.ex. "Kommun X"	Fyrsiffrig kommunkod enligt SCB/Skatteverket tillhörande den kommun inom vilken området är lokaliserat. t.ex. "0000"	Den områdestyp som tillskrivits området. t.ex. "Grönkorridor-Grönstråk"	Kod för områdestypen (se tabell x.) t.ex. "GK"	Områdets klassificering	Bokstavskod A till D. Där: A = Mycket viktigt B = Viktigt C = Övrigt D = Saknar klassificering	En beskrivning av området och hur det används. Samt en motivering till de värderingar som gjorts.










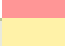
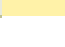
Tabell 7. Områdestyper förslag på förkortningar

Områdestyp	Kod
Bostadsnära lek- och rekreationsområden	BR
Tätortsnära natur	TN
Tätortsnära friluftsområden	TF
Grönstråk och grönkorridorer	GK
Stora friluftsområden med anläggningar	SA
Stora friluftsområden utan anläggningar	SS
Långa leder	LL
Stränder och vattenområden	SV
Jord- och skogsbrukslandskap	JS
Särskilda kvalitetsområden	SK
Områden för specifika brukarkategorier	SB




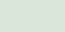
VISUALISERING FÄRGSÄTTNING

Tolkningen av kartorna underlättas genom att en gemensam färgsättning och symbolik används i samtliga kartläggningar. Nedan anges en rekommenderad färgsättning och med motsvarande färgkod för *områdestyper* (tabell 8) och *klasser* (tabell 9).

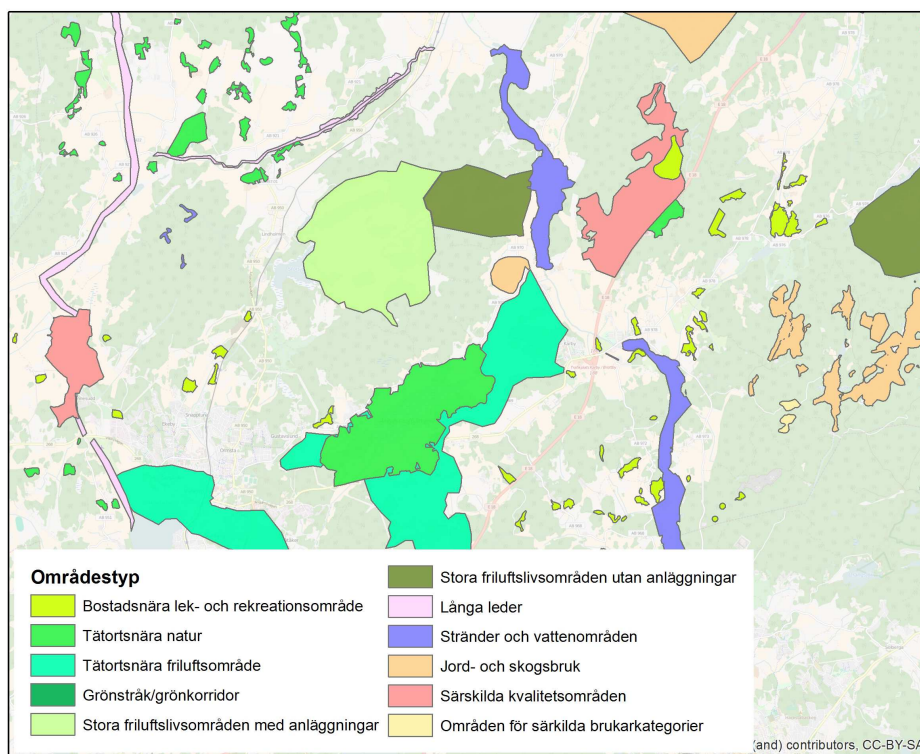
Tabell 8. Färgsättning för områdestyp.

Områdestyp	Kod	RGB-färgkod			Färg
Bostadsnära lek- och rekreationsområde	BR	204	255	0	
Tätortsnära natur	TN	48	242	73	
Tätortsnära friluftsområde	TF	0	255	173	
Grönstråk/grönkorridor	GK	0	176	80	
Stora friluftsområden med anläggningar	SA	199	255	148	
Stora friluftsområden utan anläggningar	SS	118	147	60	
Långa leder (för vandring, cykling, paddling, ridning)	LL	255	214	255	
Stränder och vattenområden	SV	128	128	255	
Jord- och skogsbrukslandskap	JS	255	209	143	
Särskilda kvalitetsområden	SK	255	150	150	
Områden för specifika brukarkategorier	SB	255	242	168	

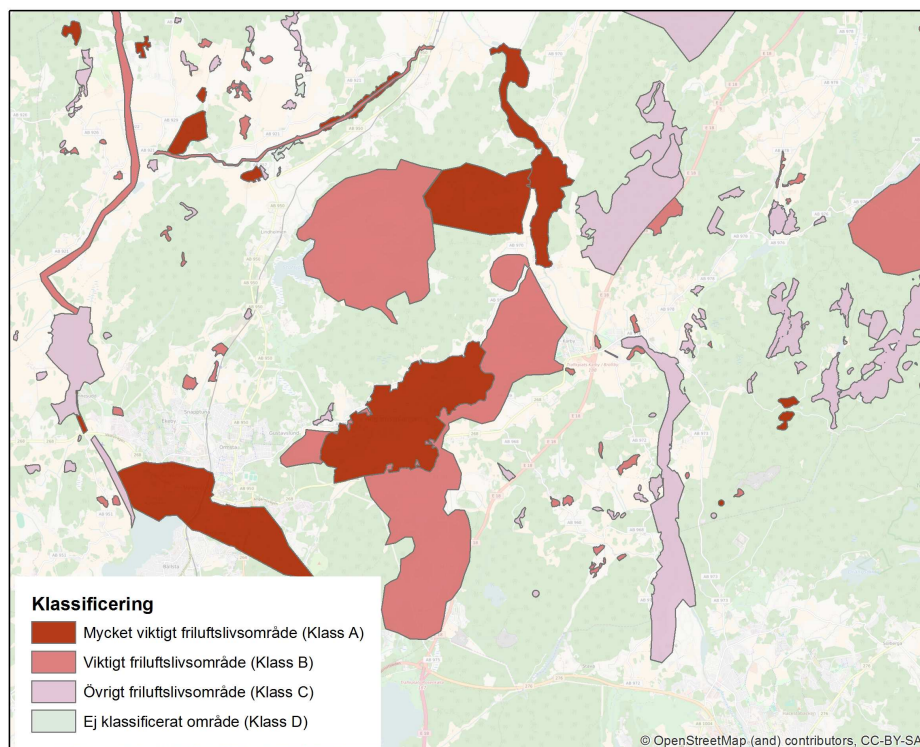
Tabell 9. Färgsättning för klassificering.

Klass	Kod	RGB-färgkod			Färg
Mycket viktigt friluftsområde	A	172	38	0	
Viktigt friluftsområde	B	218	114	114	
Övrigt friluftsområde	C	224	191	212	
Ej klassificerat område	D	218	230	218	

I figurerna 5 och 6 ges exempel på hur en kartläggning av områdestyper och klasser kan se ut där resultatet visualiserats med ovanstående färgsättning.



Figur 5. Områdestyper, förslag till färgsättning.



Figur 6. Klassificering, förslag till färgsättning

VISUALISERING VÄRDEROSOR

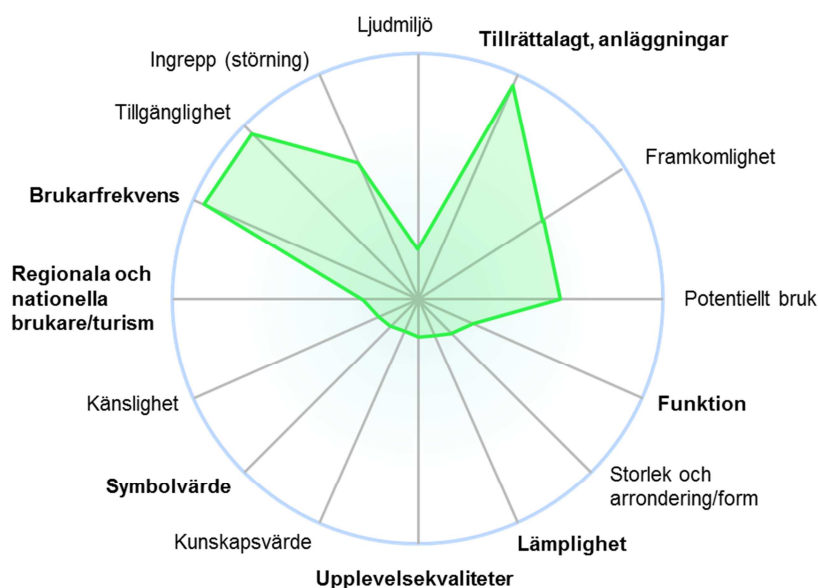
I textdokument lämpar sig värderosor för att ge en visuell representation av värderingen. Värderosorna är en pedagogisk förenkling som syftar till att göra värderingen överblickbar. För att förstå värderingen i detalj krävs dock att beskrivningen av de individuella värderingskriterierna också redovisas. Värderosorna nedan utgör en principillustration och detaljer rörande vilka faktorer som inkluderas samt hur de uttrycks och grupperas behöver utvecklas.

I figur 7 – 11 samt tabell 10-13 ges exempel på hur värderingen av fyra fiktiva områden visualiseras i värderosor.



Figur 7. Principillustration för redovisning av värden med hjälp av värderosor. De viktigaste kriterierna vid klassificering har markerats med fetstil. Övriga kriterier är mer stöttande.

Exempel 1



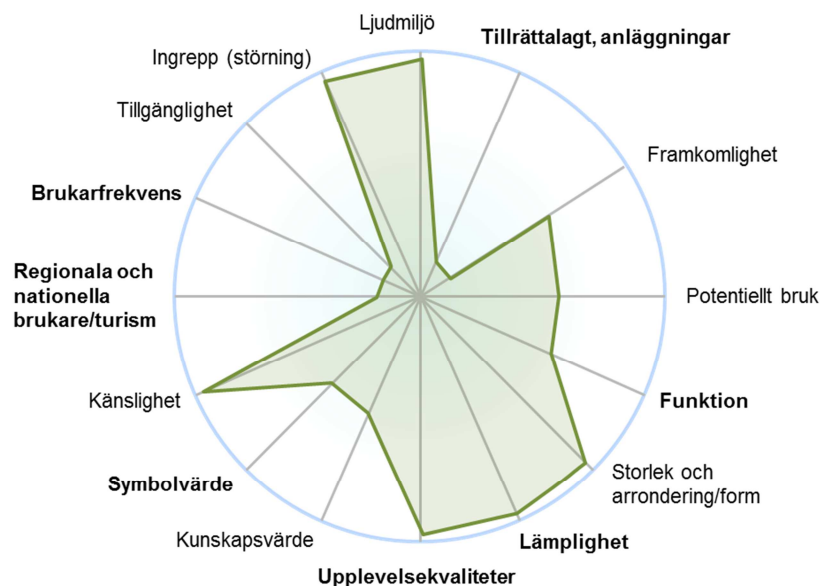
Figur 8. Fiktivt exempel 1. Principillustration för redovisning av värden med hjälp av värderosor.

Värderingskriterier	Värdering
Brukarfrekvens	3
Regionala och nationella brukare/turism	1
Upplevelsekväliteter	1
Symbolvärde	1
Funktion	1
Storlek och arrondering/form	1
Lämplighet	1
Tillrättatlagt/anläggningar	3
Kunskapsvärde	1
Ljudmiljö	1
Ingrepp/störning	2
Tillgänglighet	3
Framkomlighet	2
Känslighet	1
Potentiellt bruk	2

Tabell 10. Fiktivt exempel 1. Ingående värden i värderosor i principillustration figur 8.

Exemplet ovan illustrerar ett fiktivt tätortsnära naturområde med goda kommunikationsvägar till och från området. Brukarfrekvensen och tillgängligheten är god. Området har tillrättatlagts med exempelvis elljusspår för löpning och skidåkning vintertid men är relativt litet. Ett fåtal mindre barriärer förekommer i området och utanför spåret är terrängen relativt svårframkomlig.

Exempel 2



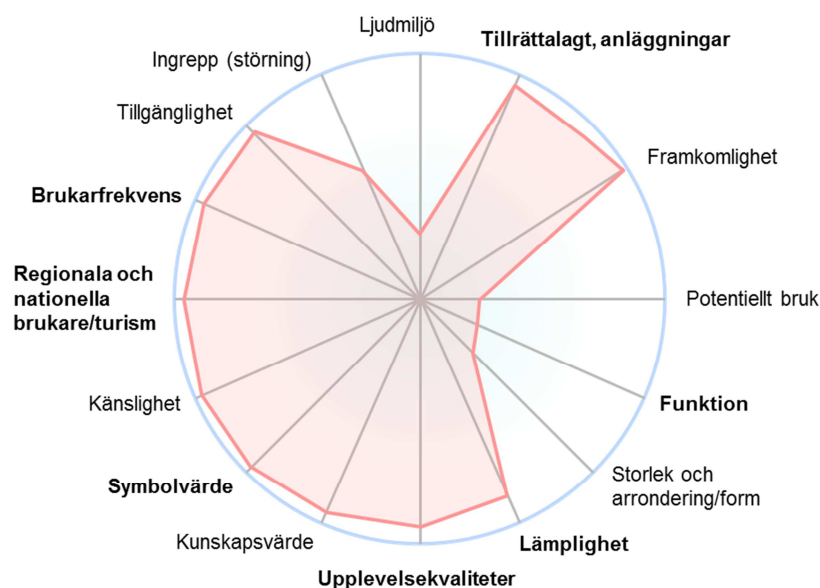
Figur 9. Fiktivt exempel 2. Principillustration för redovisning av värden med hjälp av värderosor.

Värderingskriterier	Värdering
Brukarfrekvens	1
Regionala och nationella brukare/turism	1
Upplevelsekvaiteter	3
Symbolvärde	2
Funktion	2
Storlek och arrondering/form	3
Lämplighet	3
Tillrättalagt/anläggningar	1
Kunskapsvärde	2
Ljudmiljö	3
Ingrepp/störning	3
Tillgänglighet	1
Framkomlighet	1
Känslighet	3
Potentiellt bruk	2

Tabell 11. Fiktivt exempel 2. Ingående värden i värderosor i principillustration figur 9.

Exemplet ovan illustrerar ett stort område som är lokaliserat långt från tätorter och bostäder. Området är nästan fritt från intrång och saknar anläggningar. Ett antal känsliga naturvärden förekommer i området. Brukarfrekvensen är låg och området besöks främst av lokalt bosatta. Terrängen utgörs av fjäll varför framkomligheten är något begränsad. Området har stora upplevelsekvaiteter i form av speciella naturvärden. De aktiviteter som sker i området utgörs främst av längre vandringar. Liknande områden av samma storlek saknas i närheten, varför området getts högt värde under lämplighet.

Exempel 3



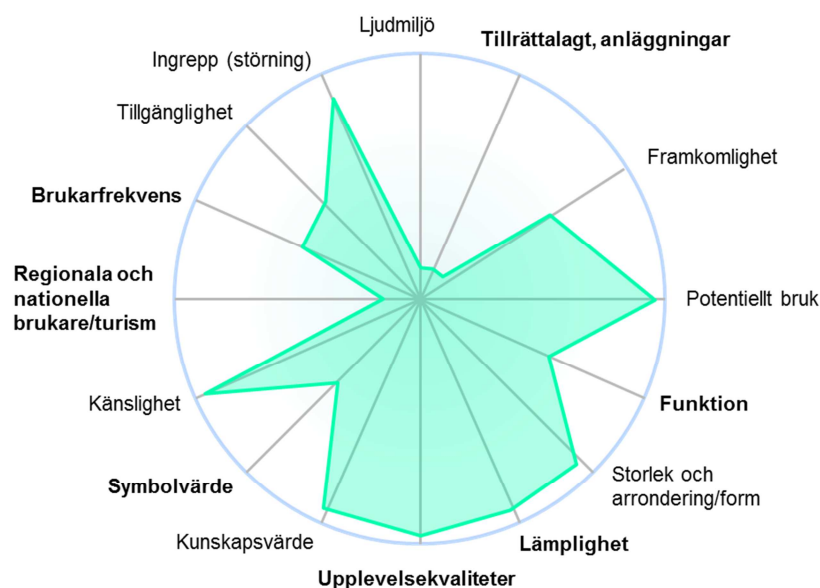
Figur 10. Fiktivt exempel 3. Principillustration för redovisning av värden med hjälp av värderosor.

Värderingskriterier	Värdering
Brukarfrekvens	3
Regionala och nationella brukare/turism	3
Upplevelsekvaliteter	3
Symbolvärde	3
Funktion	1
Storlek och arrondering/form	1
Lämplighet	3
Tillrättalagt/anläggningar	3
Kunskapsvärde	3
Ljudmiljö	1
Ingrepp/störning	2
Tillgänglighet	3
Framkomlighet	3
Känslighet	3
Potentiellt bruk	1

Tabell 12. Fiktivt exempel 3. Ingående värden i värderosor i principillustration figur 10.

Exemplet ovan illustrerar ett särskilt kvalitetsområde, exempelvis en herrgårdsmiljö med flera upplevelsekvaiteter. I området förekommer ett antal känsliga kulturvärdesobjekt med stora symbol- och kunskapsvärden. Området är lättillgängligt och har ett stort antal besökare, varav en stor andel är turister. Området nyttjas idag till sin fulla potential.

Exempel 4



Figur 11. Fiktivt exempel 4. Principillustration för redovisning av värden med hjälp av värderosor.

Värderingskriterier	Värdering
Brukarfrekvens	1
Regionala och nationella brukare/turism	1
Upplevelsekvaiteter	3
Symbolvärde	2
Funktion	2
Storlek och arrondering/form	3
Lämplighet	3
Tillrättalagt/anläggningar	1
Kunskapsvärde	2
Ljudmiljö	3
Ingrepp/störning	3
Tillgänglighet	1
Framkomlighet	1
Känslighet	2
Potentiellt bruk	2

Tabell 13. Fiktivt exempel 4. Ingående värden i värderosor i principillustration figur 11.

Exemplet ovan illustrerar ett stort tätortsnära friluftsområde med stor potential. Det saknas i viss mån kommunikationer till området och brukarfrekvensen kunde därmed vara högre. I angränsning till området finns även tidigare industrimark som skulle kunna omvandlas till bostadsområden för att öka potentialen att området

brukas. Inom själva området förekommer dock inga störningar eller ingrepp. Istället påträffas en rad naturvärden och skolor brukar göra dagsutflykter till området för undervisning. Detta gör att upplevelsevärdet och kunskapsvärdet hos området anses vara högt. Området är ett av få liknande områden i närheten varför det getts ett högt värde med avseende på lämplighet.

4.2.7 Uppföljning och uppdatering

Översyn och eventuell uppdatering genomförs förslagsvis i samband med aktualitetsprövning av ÖP (det vill säga en gång per mandatperiod). Omfattningen av uppföljningen beror av hur stora förändringar som skett sedan föregående kartläggning. Vid uppföljningen utförs återigen moment 1 – 6, men eftersom arbetet redan har påbörjats bör det generellt handla om en mer begränsad arbetsinsats.

Källförteckning

- Ankre, R Fredman, P & Lindhagen, A 2014 Att mäta friluftsliv I, Fredman m.fl. 2014.
- Ankre, R & Wall-Reinius, S 2010 Methodological Perspectives: The Application of Self-Registration Cards in Swedish Coasts and Mountains. *Scandinavian Journal of Hospitality and Tourism* 10:74-80.
- Boverket, 2007. Bostadsnära natur – inspiration och vägledning.
- Boverket, 2012. Grönstruktur i landets kommuner, Rapport 2012:13.
- Emmelin L., Fredman, P. och E. Lisberg Jensen, Sandell K., 2010. Planera för friluftsliv: natur, samhälle, upplevelser. Carlsson förlag.
- Emmelin, L., Schlyter P. och I. Stjernquist, 2014. Påverkan på friluftslivets värden av ett slopat strandskydd längs mindre sjöar och vattendrag, Miljö- och resursdynamik Institutionen för naturgeografi och kvartärgeologi Stockholms universitet.
- Fredman, P., Hörnsten Friberg, L. & Emmelin, L. (2005) Friluftsliv och turism i Fulufjället. Före – efter nationalparksbildningen. Naturvårdsverket. Dokumentation av de svenska nationalparkerna Nr 18.
- Fredman, P., Karlsson, S.-E., Romild, U., och K. Sandell (red.), 2008. Vad är friluftsliv? Delresultat från en nationell enkät om friluftsliv och naturturism i Sverige, Forskningsprogrammet Friluftsliv i förändring, Rapport nr 4.
- Fredman, P, Romild, U, Emmelin, L & Yuan, M 2009 'Non-Compliance with On-Site Data Collection in Outdoor Recreation Monitoring', *Visitor Studies*, 12:2, 164 — 181.
- Fredman, P., Sandell, K. och M. Stenseke, 2014. Friluftsliv i förändring; studier från svenska upplevelselandskap. Carlsson förlag.
- HaV, 2016, Analys av hur HaV ska verka för miljömålen - Redovisning av regeringsuppdrag: Relevanta miljömål och hur vi påverkar möjligheten att nå målen, Havs – och Vattenmyndigheten, Rapport.
- Heberlein, T., 2012. *Navigating Environmental Attitudes*, Oxford University Press.
- Jensen, F. S., 1993. Landscape managers' and politicians' perception of the forest and landscape preferences of the population. *Journal Forest & Landscape Research* 1993, Vol. 1 No. 1 7993.

Kajala, L., Almik, A., Dahl, R., Dikšaitė, L., Erkkonen, J., Fredman, P., Jensen, F. Søndergaard, Karoles, K., Sievänen, T., Skov-Petersen, H., Vistad, O. I. och Wallsten, P. 2007. Besökarundersökningar i naturområden – en vägledning baserad på erfarenheter från de nordiska och baltiska länderna. TemaNord 2007:601.

Kotler, P. och Keller, K. L., 2006. Marketing Management, 12th edition. Pearson Prentice Hall. Upper Saddle River, New Jersey, USA.

Lindhagen, A & Ahlström, I, 2005. Besökarstudier i naturområden – en handbok. Skogsstyrelsen, Rapport 2005:3.

Länsstyrelsen i Jönköpings län, 2015. Sammanställning av länsstyrelsernas arbete med regionala landskapsstrategier med fokus på analys, underlag och prioriteringar. Meddelande nr 2015:06.

Länsstyrelsen Västra Götalands län, 2015. Redovisning av genomförandet av program för skydd av tätortsnära natur i Västra Götalands län.

Länsstyrelsen Stockholms län, 2015. Lägesredovisning av genomförandet av programmet för skydd av tätortsnära natur i Stockholms län.

Miljødirektoratet, 2014. Kartlegging og verdsetting av friluftsområder. Miljø- og energidepartementet, 2015. Regleringsbrev for budgetåret 2016 avseende Naturvårdsverket.

Nacka kommun, 2010. Nackas rekreativa grönstruktur, Underlagsrapport till grönstrukturplan för Nacka kommun, 2010.

Naturvårdsverket, 2006. Regionala och kommunala friluftsplåner - Inledande metodstudie i Uppsala län. Naturvårdsverkets rapport 5612.

Naturvårdsverket (2006). Räkna friluftslivet 2. En vägledning i användningen av IR-räknare och tramräknare. Naturvårdsverket, Stockholm.

Naturvårdsverket/Havs- och Vattenmyndigheten, 2013. Riktlinjer för översyn 2012-2014 av riksintressen för friluftsliv, Ärendenr: NV-00295-12.

Naturvårdsverket, 2014. Friluftsliv 2014 - Nationell undersökning om svenska folkets friluftsvanor. Naturvårdsverkets rapport 6691.

Naturvårdsverket, 2015a. Friluftsliv för alla - Uppföljning av de tio målen för friluftslivspolitik. Naturvårdsverket rapport 6700.

Naturvårdsverket, 2015b. Kommunala friluftsplaner - forskningsrapport. En kunskapsbas för verkningfulla och användarvänliga kommunala friluftsplaner. Naturvårdsverkets rapport 6533.

Naturvårdsverket, 2015c. Återrapportering om utvidgat strandskydd, SKRIVELSE 2015-06-01, Ärendenr: NV-00453-15.

Naturvårdsverket, 2015d. Riktlinjer för regionala handlingsplaner för grön infrastruktur, regeringsuppdrag (Ingår i redovisning av ett regeringsuppdrag (M2014/1948/Nm) 2015-09-24).

Naturvårdsverket/Riksantikvarieämbetet, 2015. Förvaltning av natur- och kulturresevat, Regeringsuppdrag i regleringsbrev för 2015, Ärendenr: NV-00318-15 RAÄ 1.1.2-1102-2015, SKRIVELSE 2016-03-10.

Naturvårdsverket, 2015. Strategi för svensk viltförvaltning. ISBN 978-91-620-8736-4.

Naturvårdsverket, 2015. Riktlinjer för entréer till Sveriges nationalparker. ISBN 978-91-620-6656-7.

Naturvårdsverket, pågående 2016. Vägledning för hantering av SBI-områden.

Petersson Forsberg L., 2012. Friluftsliv och naturturism i kommunal fysisk planering, Akademisk avhandling i fysisk planering, Avdelningen för fysisk planering, Sektionen för planering och mediedesign, DSN, Blekinge Tekniska Högskola, Karlskrona.

Prop. 2009/10:238. Framtidens friluftsliv, Regeringens proposition 2009/10:238.

Sandell, K 2005. Reservatsdilemman eller utvecklingsområden? En syntesdiskussion och två fallstudier: Torneträsk biosfärsområde 1986-2004 och Södra Jämtlandsfjällens nationalparksförslag 1995-2000. Rapport för forskningsprogrammet Fjäll-Mistra.

Stockholms läns landsting, 2001. Upplevelsevärden – sociala kvaliteter i den regionala grönstrukturen, Regionplane- och trafikkontoret, RTK rapport 4:2001.

Stockholms läns landsting, 2007. Upplevelsevärden i ABC-stråket – en studie av gröna och blå värdenas attraktivitet, Rapport 7: 2007, Regionplane- och trafikkontoret.

Skogsstyrelsen, 2006. Skogens sociala värden – så arbetar vi vidare!, Rapport.

Skogsstyrelsen, 2011. Rutin – Identifiering av skogar med höga sociala värden.

Skogsstyrelsen, 2015. Variabler för skogens sociala värden i projekt om utökad återväxtuppföljning.

Yuan, M & Fredman P (2008). Call for a Broad Spatial Understanding of Outdoor Recreation Use I: Raschid, A & Trampeti, S (red) Management for protection and sustainable development . Proceedings 4th MMA October 2008.

Bilaga 1. Exempel på planeringsunderlag

Underlag	Typ	Tillhandahållare
Kommunal markanvändning	Geografisk information/skriftlig	Kommun
Grönstrukturplan	Geografisk information/skriftlig	Kommun
Program för kulturmiljövård	Geografisk information/skriftlig	Kommun
Program för naturmiljövård	Geografisk information/skriftlig	Kommun
Kulturresevat	Geografisk information/skriftlig	Kommun/Länsstyrelse
Naturresevat	Geografisk information/skriftlig	Kommun/Länsstyrelse
Terrängkartan	Geografisk information	Lantmäteriet
Fastighetskartan	Geografisk information	Lantmäteriet
Fjällkartan	Geografisk information	Lantmäteriet
Svensk Marktäckesdata	Geografisk information	Naturvårdsverket
Skogens pärlor	Geografisk information	Skogsstyrelsen
Ängs-och betesinventeringen	Geografisk information	Jordbruksverket
Fornsök	Geografisk information	Riksantikvarieämbetet

Bilaga 2. Attributsättning för GIS-data

Attribut	Namn	ID	Kommun (namn)	Kommun (kod)	Om-rådestyp	Om-rådestyp (kod)	Brukar-frekvens	Regionala och nationella brukare/turism	Upp-levelse-kvalitet-er	Symbol-värde	Funktion	Lämplig-het	Tillrätta-lagt, anlägg-ningar	Kun-skaps-värde	Ljudmiljö	Ingrepp /störning	Storlek och arron-dering /form	Tillgäng-lighet	Fram-komlig-het	Poten-tiellt bruk	Käns-lighet	Klassi-ficering	Klassi-ficering (kod)	Beskriv-ning
För-klaring	Områdets namn	Unikt ID som tillskrivs varje område inom	Namn på kommunen inom vilken området är lokaliserat	Fyrsiffrig kommunkod enligt SCB/ Skatteverket tillhörande den kommun inom vilken området är lokaliserat.	Den områdestyp som tillskrivits området.	Kod för områdestypen. Ex. "GK"	Värde 1 - 3	Värde 1 - 3	Värde 1 - 3	Värde 1 - 3	Värde 1 - 3	Värde 1 - 3	Värde 1 - 3	Värde 1 - 3	Värde 1 - 3	Värde 1 - 3	Värde 1 - 3	Värde 1 - 3	Värde 1 - 3	Värde 1 - 3	Värde 1 - 3	Områdets klassi-ficering: Mycket viktigt, Viktigt, Övrigt, Saknar klassi-ficering	Bokstavs kod A till D. Där: A = Mycket viktigt B = Viktigt C = Övrigt D = Saknar klassi-ficering	En beskrivning av området och hur det används samt en motivering till de värderingar som gjorts.
Exempel	Stora leden	1001	Kommunen X	0000	Grönstråk och grönkorridor	GK	3	1	1	1	3	2	3	1	1	2	1	3	2	1	1	Mycket viktigt	A	Grönt stråk som sammanlänkar två bostadsnära friluftsområden. Värdet kommer främst av många brukare, stråkets funktion som länk samt god tillgänglighet

