



LÄNSSTYRELSEN
VÄSTRA GÖTALANDS LÄN

Miljöprövningsdelegationen

BESLUT
2015-02-11

Aktbilaga
Diarienummer
551-30939-2013
Dossienummer
1421-1120

Sida
1(39)

Orust kommun
473 80 Henån

Tillstånd till avfallsanläggning, Månsemyr, Orust kommun

IED-verksamhet kod 5.4 och 5.5, kod i miljöprövningsförordningen (SFS 2013:251): 90.30 (B), 90.45(B/IED), 90.70 (B), 90.100 (B), 90.160 (B), och 90.300 (B/IED)

Beslut

Miljöprövningsdelegationen inom Länsstyrelsen i Västra Götalands län lämnar med stöd av 9 kap. miljöbalken, Orust kommun (kommunen), med organisationsnummer 212000-1314, tillstånd till fortsatt verksamhet med befintlig deponi samt utvidgad verksamhet vid Månsemyrs avfallsanläggning på fastigheten Morlanda-Bro 3:1 i Orust kommun.

Tillståndet omfattar att vid anläggningen hantera totalt 35 300 ton icke farligt avfall per år samt sortera och mellanlagra totalt 970 ton farligt avfall per år, med de mängdbegränsningar som anges nedan. Vid varje enskilt tillfälle får sammantaget högst 5 000 ton icke-farligt avfall och högst 140 ton farligt avfall mellanlagras vid anläggningen.

- A. Årligen deponera högst 3 500 ton icke-farligt avfall, fördelat på nedanstående avfallstyper.

Avfallstyp	Beskrivning
19 12 12	Restavfall från sortering av bygg- och rivningsavfall från sorteringsplattan
20 01 99	Deponirest från ÅVC
17 06 04 17 01 07	Ej brännbart eller återvinningsbart avfall från verksamheter
20 03 03	Avvattnat slam från gatubrunnar
10 01 01	Aska från värmeverk
17 06 05 *	Asbetsavfall
17 05 04	Lätt förorenade schaktmassor

- B. Årligen sortera och mellanlagra högst 23 000 ton icke-farligt avfall, dock högst 3 000 ton matavfall och restavfall från hushåll får omlastas, varav högst 50 ton matavfall och liknande samtidigt på platsen.
- C. Årligen mellanlagra högst,
- 400 ton elektriska och elektroniska produkter
 - 35 ton batterier
 - 10 ton spillolja och liknande

- d. 500 ton tryckimpregnerat trä, varav samtidigt på platsen högst 60 ton
 - e. 70 ton övrigt farligt avfall från hushåll och liknande avfall, varav samtidigt på platsen högst 5 ton.
- D. Årligen mellanagra och kompostera högst 4 800 ton organiskt avfall som park- och trädgårdsavfall, slam, gödsel och jämförligt avfall.
- E. Årligen mellanagra och krossa och sikta högst 4 000 ton utsorterat verksamhetsavfall och grovavfall för återvinning av material.

Miljöprövningsdelegationen godkänner med stöd av 6 kap. miljöbalken den i ärendet upprättade miljökonsekvensbeskrivningen.

Villkor

Allmänt villkor

1. Om inte annat följer av övriga villkor ska verksamheten bedrivas i huvudsak i enlighet med vad kommunen har angett i ansökningshandlingarna och i övrigt åtagit sig i ärendet.
2. Verksamheten ska bedrivas så att olägenheter till följd av lukt, damning och nedskräpning undviks. Om störningar från verksamheten uppkommer ska kommunen vidta effektiva skyddsåtgärder.
3. Allt avfall som tas emot ska vägas. I de fall avfall sorteras och olika fraktioner uppstår ska de olika fraktionerna vägas.
4. Buller från verksamheten inklusive transporter inom verksamhetsområdet får inte överskrida högre ekvivalent ljudnivå utomhus vid bostäder än:

Helgfri måndag		
till fredag	kl. 07.00 – 18.00	50 dB(A)
nattetid	kl. 22.00 – 07.00	40 dB(A)
övrig tid		45 dB(A).

Momentana ljud

Arbetsmoment som typiskt sett kan ge upphov till momentana ljudnivåer över 55 dBA får inte utföras nattetid (kl. 22.00–7.00)

De angivna värdena ska kontrolleras genom mätning vid bullerkällorna (närfältsmätning) och beräkningar eller genom mätning vid berörda bostäder (immissionsmätning). Kontroll ska ske så snart det har skett förändringar i verksamheten som kan medföra ökade bullernivåer eller när tillsynsmyndigheten anser att kontroll är befogad.

Deponering

5. Deponering får ske till en högsta höjd av + 98 m.ö.h. (exklusive sluttäckning).
6. Om deponigas bildas i väsentlig omfattning ska gasen samlas in. Insamlad gas ska behandlas och nyttiggöras. Om insamlad gas inte kan användas för energiutvinning, ska den facklas eller hanteras på annat miljömässigt mer effektivt sätt.
7. Det ska alltid finnas en aktuell deponeringsplan samt en efterbehandlingsplan för avslutade deletapper.
8. Senast tre månader innan sluttäckning av respektive deletapp påbörjas ska en plan på hur sluttäckningen ska genomföras redovisas till tillsynsmyndigheten. När sluttäckningen är klar ska detta anmälas till tillsynsmyndigheten för godkännande.
9. Sluttäckningen av respektive etapp ska vara klar så snart som möjligt efter avslutad deponering, dock senast år 2023 i de delar där deponering upphört före år 2008 om inte tillsynsmyndigheten medger annat. Arbetet med sluttäckningen ska ske löpande och en rapport om hur sluttäckningen fortgår ska årligen lämnas till tillsynsmyndigheten senast den 31 mars.
10. Avfall får användas för anläggnings- och konstruktionsändamål först efter godkännande av tillsynsmyndigheten. Avfallet ska vara miljömässigt och tekniskt lämpligt för ändamålet och användandet ska uppfylla ett behov.

Kompostering

11. Kompostering får endast ske av avloppsreningsverksslam från Orust kommuns avloppsreningsverk, hästgödsel samt park- och trädgårdsavfall. Avloppsreningsverksslam från andra kommuner samt annat avfall får tas emot först efter godkännande av tillsynsmyndigheten.
12. Komposteringen ska ske på tät hårdgjord yta där uppkommet lakvatten samlas upp och avleds till lakvattendammen. Det ska finnas möjlighet att kontrollera det uppsamlade vattnet separat.
13. Obehandlat slam och gödsel ska lagras på tät hårdgjord yta där uppkommet lakvatten samlas upp och avleds till lakvattendammen. Det ska finnas möjlighet att kontrollera det uppsamlade vattnet separat.
14. Slam och gödsel ska blandas in med tillsatsmaterial så snabbt som möjligt.

15. Komposteringen ska bedrivas så att en god syresättning och därigenom en god komposterande effekt erhålls i hela kompostvolymen.
16. För kompost som ska nyttiggöras utanför anläggningen ska det säkerställs att fullgod hygienisering i komposteringsprocessen sker.
17. Ingående mängder avfall samt mängden färdigkomposterat material ska journalföras. Det färdigkomposterade materialet ska analyseras kontinuerligt och vid extern avsättning ska komposten åtföljas av en innehållsdeklaration.

Mellanlagring, sortering och mekanisk bearbetning av avfall

18. Ytor där avfall hanteras ska vara täta och hårdgjorda med möjlighet till uppsamling och kontroll av avlett vatten. Vatten från samtliga hanteringsytor ska minst genomgå slam- och oljeavskiljning, innan utsläpp till recipient.
19. Lagring av mer än 1 500 ton osorterat och finfördelat brännbart avfall ska ske balat genom inplastning. Sorterade avfallsfraktioner av trä får lagras utan att vara balat.
20. Mellanlagring av lättnedbrytbart organiskt hushållsavfall och liknade avfall ska ske så kort tid som möjligt. Mellanlagringen ska ske i täta behållare med täta luckor eller med motsvarande skydd.
21. Elektriskt och elektroniskt avfall (elavfall) ska hanteras och förvaras på för avfallet tät hårdgjord yta skyddat från nederbörd. Tillsynsmyndigheten får medge undantag från kravet på nederbördsskydd för stora elavfall om bestämmelserna gällande lagring av elavfall medger detta och föroreningsrisken är ringa.
22. Blybatterier ska förvaras på tät hårdgjord yta i täta syrafasta behållare skyddat från nederbörd.
23. Träavfall som klassas som farligt avfall ska förvaras på tät hårdgjord yta skyddat från nederbörd.
24. Övrigt farligt avfall än det som angivits i villkoren ovan inklusive kemiska produkter och farligt avfall till följd av verksamheten ska förvaras i för ändamålet godkända och täta behållare skyddat från nederbörd samt på underlag som är tätt och hårdgjort för de förvarade avfallstyperna och kemiska produkterna.

Ytor där flytande farligt avfall och kemiska produkter förvaras ska dessutom vara invallade. Invallningen ska vara tät och

hårdgjord för förevarande ämnen och minst rymma den största behållarens volym plus 10 % av den inom invallningen övriga behållares volym.

Mellanlagringen ska ske på sådant sätt att med varandra reaktiva ämnen separeras.

Kontroll

25. För verksamheten ska finnas ett aktuellt kontrollprogram. Programmet ska bland annat ange hur verksamheten kontrolleras med avseende på mätmetod, mätfrekvens och utvärderingsmetod. Förslag till kontrollprogram ska lämnas till tillsynsmyndigheten senast sex månader efter att tillståndet vunnit laga kraft.
26. Senast 12 månader efter detta tillstånd vunnit laga kraft ska det finnas en beredskapsplan för riskhantering, inklusive dokumenterade rutiner och utrustning för förberedande och avhjälpande åtgärder. Planen ska bl.a. omfatta skyddsåtgärder för att, förhindra avfallsbränder och utsläpp av farliga ämnen till mark och grundvatten hantering av släckvatten, i olika relevanta scenarier. Urvalet av scenarier ska tas fram i samråd med Räddningstjänsten. Beredskapsplanens aktualitet, utrustningens kvalitet och personalens kompetens ska ses över vart tredje år samt vid förändringar som påverkar beredskapen.

Verksamhetens avslutande

27. Senast sex månader innan verksamheten avslutas ska kommunen till tillsynsmyndigheten redovisa förslag till åtgärder för återställning av verksamhetsområdet.

Delegationer

Tillsynsmyndigheten bemyndigas att fastställa storleken på den ekonomiska säkerheten för tiden efter den 15 juni 2016.

Miljöprövningsdelegationen överlåter med stöd av 22 kap. 25 § tredje stycket miljöbalken åt tillsynsmyndigheten att vid behov besluta om ytterligare villkor avseende:

- D1.Skyddsåtgärder i samband med hantering och mellanlagring av organiskt avfall, matavfall och liknade avfall.
- D2.Skyddsåtgärder i samband med dagvattenhanteringen inom anläggningens område.

Uppskjutna frågor

Miljöprövningsdelegationen skjuter med stöd av 22 kap. 27 § första stycket miljöbalken upp avgörandet av slutliga villkor för läckage av grundvatten samt utsläpp av vatten från anläggningen.

Kommunen ska under prövotiden genomföra följande utredningar i samråd med tillsynsmyndigheten.

U1. De tekniska och ekonomiska förutsättningarna att införa mer långtgående renings-/behandlingsteknik för lakvatten från verksamheten. Utredningen ska överväga och beakta lakvattnets påverkan på recipienter dels utifrån de effekter som förändringar i hanteringen av slam m.m. som redovisas, dels vilka effekter ytterligare mera långtgående reningsteknik ger. Utredningarna ska särskilt visa på hur halten ammoniumkväve kan reduceras till nivåer som inte är skadliga för vattenlevande djur och insekter i recipienter nedströms. I utredningen ska lakvattenkaraktärisering ingå som underlag.

Utredningen ska även innehålla en kartläggning av dagvattenssystemet samt de tekniska och ekonomiska förutsättningarna att separata förorenade vattenströmmar samt att kontrollera och behandla olika delströmmar. I redovisningen ska bland annat följande delströmmar/verksamheter beaktas: mottagning och avvattning av gatubrunnsslam, kompost, nya deponiceller och gamla deponiceller.

U2. Grundvattenförekomster och grundvattenströmmar i närområdet, inläckage av grundvatten till verksamhetsområdet, av verksamheten förorsakad förorening av grundvattnet samt de tekniska och ekonomiska förutsättningarna att minska inläckage och förorening av grundvatten.

U3. Förslag och motivering till åttaganden och villkor utifrån resultaten av förelagda utredningar i punkterna U1 och U2.

Redovisning av utredningar och förslag till slutliga villkor och eventuellt tillkommande åtgärder eller skyddsåtgärder samt tidplaner/program för uppföljning och kontroll av åtgärder ska lämnas till Miljöprövningsdelegationen senast 2 år efter det att tillståndet har tagits i anspråk. Tillsynsmyndigheten kan medge en senare tidpunkt om utredningsskäl föreligger.

Provisoriska föreskrifter

Under prövotiden och till dess att Miljöprövningsdelegationen har beslutat annat ska följande provisoriska föreskrifter gälla.

Lakvatten

P1. Uppsamlat lakvatten från anläggningen ska ledas till lakvattendamm och ska behandlas genom luftning och sedimentering. Sommartid,

april-september, ska vattnet därefter ledas till våtmark (Lilla Grisslemyren).

P2. Utgående vatten från lakvattendamm får inte överskrida följande riktvärden, beräknade som årsmedelvärden:

Ämne	(mg/l)
Bly	0,002
Kadmium	0,0002
Klorid	200
Koppar	0,010
Krom	0,015
Kviksilver	0,0001
Nickel	0,010
Zink	0,06
Totalkväve	60
Ammoniumkväve, NH ₄ -N	40
Totalfosfor	0,20
TOC	40
Turbiditet, FNU	30
Olja i vatten (mätt som oljeindex)	1
Nitrifikationshämmning vid inblandning av 20 % processavloppsvatten	20 % hämning
pH	6,5–9

De angivna värdena ska kontrolleras genom mätning vid utsläppspunkt till recipient. Kontroll ska ske i den omfattning att kvartalsmedelvärden kan utläsas, med undantag för mätning av nitrifikationshämmning som ska ske minst en gång per år.

Riktvärde är ett värde som medför en skyldighet för innehavaren av tillståndet att vidta åtgärder så att värdet kan hållas om det har överstridits.

Ekonomisk säkerhet

Kommunen ska för tillståndets giltighet ställa en ekonomisk säkerhet till ett belopp om 17 000 000 kronor. Säkerheten ska godkännas av Miljöprövningsdelegationen.

Den ekonomisk säkerheten (S) för kostnader för sluttäckning (Sk) och efterbehandling (EBk) av deponin ska ställas hos Länsstyrelsen.

Säkerhetens storlek ska beräknas för treårsperioder enligt följande formel:

$$S = Sk + EBk$$

Sk = Specifik sluttäckningskostnad (DY0 + DY1-3) där DY0 = ianspråktagen men ej sluttäckt deponiyta året innan kommande treårsperiod och DY1-3 = bedömd tillkommande deponiyta under kommande treårsperiod.

EBk = summan av eventuell engångskostnad och årlig kostnad som uppkommer för underhåll, övervakning och kontroll under 30 år därefter för utnyttjad deponidel.

Beloppet får omprövas tidigast den 15 juni 2016 och därefter med löpande treårsintervaller.

Igångsättningstid

Miljöprövningsdelegationen anger ingen tid inom vilken verksamheten ska ha satts igång eftersom tillståndet avser en verksamhet som redan pågår. Tillsynsmyndigheten ska meddelas när tillståndet tas i anspråk.

Verkställighet

Miljöprövningsdelegationen avslår kommunens yrkande om verkställighetsförordnande. Tillståndet får tas i anspråk först när det vunnit laga kraft och en säkerhet har godkänts av Miljöprövningsdelegationen.

Återkallelse av tidigare beslut

Miljöprövningsdelegationen återkallar med stöd av 24 kap 3 § första stycket 6 miljöbalken av Länsstyrelsen tidigare meddelat tillstånd den 20 december 1985 (dnr 11.1821-84) samt efterföljande påbyggnadstillstånd. Återkallelsen gäller från och med att beslutet har vunnit laga kraft och tillståndet har tagits i anspråk.

Beslut av miljöprövningsdelegationens den 3 december 2008 (dnr 551-69548-2008) om undantag från krav på geologisk barriär upphävs dock inte.

Kungörelsedelgivning

Miljöprövningsdelegationen förordnar med stöd av 47 och 49 §§ delgivningslagen (2010:1932) att delgivning av detta beslut ska ske genom kungörelse. Kungörelse om detta beslut införs inom 10 dagar från datum för beslutet i Post- och Inrikes Tidningar samt i ortstidningarna Göteborgs-Posten, Bohusläningen, Orust Tjörn Tidningen och Lokaltidningen Stenungsund. Information om hur man överklagar finns i bilaga 3 till detta beslut.

Redogörelse för ärendet

Bakgrund

Orust kommun, kommunstyrelseförvaltningen, ansöker om tillstånd enligt miljöbalken (1998:808) att tills vidare driva Månsemyrs deponi och återvinningsanläggning inom fastigheten Morlanda-Bro 3:1. Ansökan omfattar tillstånd för sortering, deponering, biologisk behandling, mekanisk bearbetning av avfall, mellanlagring av farligt avfall samt mellanlagring av icke-farligt avfall.

Tidigare tillståndsbeslut

Länsstyrelsen meddelade den 20 december 1985 (dnr 11.1821-84) kommunen tillstånd för avfallsupplag på Månsemyr, Orust kommun. Tillståndet med dess villkor har därefter ändrats ett antal gånger.

Datum	Beslutsmyndighet	Beslutet avser
1985-12-20 Dnr: 11.1821 870-84	Länsstyrelsen	Tillstånd för fortsatt deponering på Månsemyr, med högst 17 000 m ³ ej komposterbart avfall per år.
1991-10-15 Dnr: 2420-4886-90	Länsstyrelsen	Utökning av tidigare tillstånd. Avser höjning av deponin från +94 m till +104 m.
1993-06-22 Dnr: 242-9277 4-93	Länsstyrelsen	Ändring av tillståndsvillkor 5,7,9 i beslut från 1991.
1995-01-04 Dnr: 242-1966-94	Länsstyrelsen	Omprovning av bullervillkor
2008-12-03 551-69548-2008	Miljöprövningsdelegationen	Undantag enl. 24 § förordningen (2001:512) om deponering av avfall från förordningens krav på geologisk barriär vid anläggande av ny deponicell

Sammanlagt gäller elva villkor för verksamheten. Villkoren reglerar sammanfattningsvis hur avfallet ska hanteras och deponeras samt buller och kontroll. Det anges även att lakvattenbassängerna ska vara täta och i övrigt ska fortlöpande åtgärder avseende begränsning av påverkan av yt- och grundvatten vidtas.

Ett antal tillsynsbeslut reglerar även verksamheten.

Samråd

Samråd om verksamhetens inverkan på omgivningen har skett enligt 6 kap. miljöbalken. Verksamheten medför betydande miljöpåverkan enligt 3 § i förordningen (1998:905) om miljökonsekvensbeskrivningar.

Ärendets handläggning

Ansökan med miljökonsekvensbeskrivning kom in till Miljöprövningsdelegationen den 19 september 2013. Efter kompletteringar har ansökan kungjorts i ortstidningarna och remitterats till Länsstyrelsen och Miljö- och byggnadsnämnden, Orust kommun. Yttranden har kommit in från Länsstyrelsen. Sökanden har fått tillfälle att bemöta yttrandet.

Klassificering av verksamheten

Verksamheten klassificeras enligt miljöprövningsförordningen (SFS 2013:251) enligt följande verksamhetskoder 90.30 (B), 90.45(B/IED), 90.70 (B), 90.100 (B), 90.160 (B) och 90.300 (B, IED). Verksamheten omfattas även av industriutsläppsförordningen (SFS 2013:250) (IUF).

90.30 B Tillståndsplikt B och verksamhetskod 90.30 gäller för anläggning för mellanlagring av annat avfall än farligt avfall, om den totala avfallsmängden

- vid något enskilt tillfälle utgörs av mer än 10 000 ton avfall som inte är avsett för byggnads- eller anläggningsändamål, eller mer än 30 000 ton avfall.
- 90.45 B Tillståndsplikt B och verksamhetskod 90.45 gäller för anläggning för mellanlagring av farligt avfall, om mängden avfall vid något tillfälle uppgår till mer än totalt 50 ton farligt avfall. (IED)
- 90.70 B Tillståndsplikt B och verksamhetskod 90.70 gäller för anläggning för sortering av annat avfall än farligt avfall, om den hanterade avfallsmängden är större än 10 000 ton per kalenderår.
- 90.100 B Tillståndsplikt B och verksamhetskod 90.100 gäller för anläggning för att genom mekanisk bearbetning återvinna annat avfall än farligt avfall, om den hanterade avfallsmängden är större än 10 000 ton per kalenderår.
- 90.160 B Tillståndsplikt B och verksamhetskod 90.160 gäller för anläggning för biologisk behandling av annat avfall än farligt avfall, om den tillförda mängden avfall är större än 500 ton per kalenderår.
- 90.300 B Tillståndsplikt B och verksamhetskod 90.300 gäller för anläggning för deponering av annat avfall än inert eller farligt avfall, om den tillförda mängden avfall är större än 2 500 ton per kalenderår, eller den tillförda mängden avfall som deponeras i anläggningen är större än 25 000 ton. (IED)

Ansökan med yrkanden, åtaganden och förslag till villkor

Yrkanden

Kommunen yrkar på tillstånd för:

- Deponering av 3 500 ton icke-farligt avfall per år. Deponiavfallet kan bestå av restavfall från sortering av bygg- och rivningsavfall på sorteringsplattan, deponirest från ÅVC, källsorterat ej brännbart eller återvinningsbart verksamhetsavfall, avvattnat slam från gatubrunnar, askor och asbestavfall.
- Mellanlagring av 20 000 ton icke-farligt avfall såsom träavfall, träflis, övrigt återvinningsbart material och fosforfällor per år
- Mellanlagring av 500 ton tryckimpregnerat trä per år
- Mellanlagring av 400 ton elektriska och elektroniska produkter (kyl och frys, vitvaror, batterier, lampor) per år
- Mellanlagring av 70 ton övrigt farligt avfall från hushåll, såsom färgavfall, kemikalier, spillolja, etc.
- Kompostering av 4 000 ton avloppsslam och 800 ton grönflis per år. Råkomposten kan även innehålla gallerrens från avloppsreningsverk, RT-flis, vass och andra lämpliga växtdelar.
- Krossning och siktning av utsorterat verksamhetsavfall och grovavfall för återvinning av material, 4 000 ton per år
- Omlastning av matavfall och restavfall från hushåll, totalt 3 000 ton per år

Verksamheten yrkar på tillstånd för maximal lagring vid ett och samma tillfälle av:

Tryckimpregnerat trä:	60 ton
Elektriska och elektroniska produkter	60 ton
Övrigt farligt avfall	15 ton

Verkställighetsförordnande

Kommunen yrkar på verkställighetsförordnande för drift av avfallsanläggningen innan beslutet vunnit laga kraft.

Förslag till villkor

Kommunens förslag till utsläppsvillkor som riktvärden (kvartalsvärden) i utlopp från lakvattendammen (LP9):

Ammoniumkväve	40 mg/l
Totalkväve	60 mg/l
Totalfosfor	0,20 mg/l
TOC	40 mg/l
BOD7	5 mg/l
Bly	2 µg/l
Kadmium	0,2 µg/l
Koppar	10 µg/l
Krom	15 µg/l
Kviksilver	0,1 µg/l
Nickel	10 µg/l
Zink	60 µg/l
Oljeindex	3 mg/l

Sökandens beskrivning av verksamheten

Lokalisering

Månsemyrs avfallsanläggning ligger på västra Orust längs väg 178 ca 3 km söder om Ellös och ca 19 km sydväst om Henån. Närmaste bostadshus ligger ca 400 m sydost om anläggningen.

Befintlig verksamhet

Vid Månsemyr deponi- och återvinningsanläggning bedrivs följande verksamheter:

- Återvinningscentral för hushåll
- Sorteringsplatta där återvinningsbara fraktioner utsorteras från grov-, bygg- och rivningsavfall samt osorterat verksamhetsavfall
- Omlastning av hushållsavfall; insamlad brännbar respektive komposterbar fraktion från hushållen omlastas för transport till förbränningsanläggning respektive rötning/kompostering

- Mottagning och mellanlagring av hushållens farliga avfall inklusive elektriska och elektroniska produkter, vitvaror och kyl- och frysmöbler
- Deponering av utsorterad deponirest, asbest mm i en deponicell
- Kompostering av avloppsslam och grönflis
- Mellanlagring av träavfall, stamvedsflis, RT-flis, grönflis och tryckimpregnerat trä
- Manuell sortering, mellanlagring, och omlastning av producentansvarsmaterial. Entreprenör disponerar byggnad och ytor inom Månsemyrs avfallsanläggning för verksamheten.
- Mottagning och mellanlagring av emballageplast från jordbruksverksamhet

Avfallsanläggningen är öppen måndag t.o.m. fredag 08.00-16.00, och andra helgfria lördagen i varje månad 08.00-12.00.

Planerad förändring av verksamheten

Kommunen kommer att krossa och sikta den utsorterade deponiresten från ÅVC:n samt sorterat verksamhetsavfall. Vid siktningen fås en brännbar fraktion, en metallfraktion samt en rest som kan användas som konstruktionsmaterial på deponin. Krossningen kommer att ske med en mobil anläggning. Genom behandlingen kommer mängden avfall till deponin att minska kraftigt. Mellanlagring av avfall i avvaktan på krossning planeras ske på en iordningställd ny yta på f.d. schaktmassedeponi.

Avfallsslag och mängder

Vid Månsemyr hanteras årligen följande avfallsslag och mängder:

Sortering av bygg- och rivningsavfall	ca 3 000 ton
Kompostering av avloppsslam och flis	ca 3 600 ton
Mellanlagring av träavfall och flis	ca 8 000 ton
Mellanlagring av farligt avfall: (tryckimpregnerat trä, el-avfall, övrigt FA)	ca 500 ton
Återvinningsmaterial från ÅVC (producentansvarsmaterial, metallskrot)	ca 2 000 ton
Deponering	ca 1 000 ton
Omlastning av matavfall för transport till rötningsanläggning	ca 680 ton
Omlastning av restavfall (brännbart) för transport till behandling	ca 1 800 ton
Mottagning av massor för sluttäckning av deponin	ca 3 000 ton

Det som deponeras är den rest som blir kvar när sortering skett av grov-, bygg- och rivningsavfall dvs. isolering, blandmaterial, porslin etc. Asbest deponeras i en speciell invallad del av deponicellen. Slam från gatubrunnar ska avvattnas innan det deponeras.

Deponicell för icke-farligt avfall

Anläggningen av en ny deponicell inom Etapp 1A på Månsemyrs deponin ingick i den Anpassningsplan som lämnats in och godkänts av Länsstyrelsen i ett beslut daterat 2006-02-16. Själva konstruktionen av deponicellen, med bottentätning och konstgjord geologisk barriär, godkändes av Länsstyrelsen i ett beslut daterat 2008-06-27 (Dnr. 555-51768-2007). I ett beslut daterat 2008-12-03 (Dnr: 551-69548-2008) medgavs undantag från kravet på geologisk barriär i de slänter som omger deponicellen. I ett beslut daterat 2008-12-23 (Dnr: 555-122023-2008) godkändes den föreslagna konstruktionen av släntfoten för att undvika inläckage i den gamla deponin. De förelägganden som fanns i besluten har uppfyllts. Efter färdigställandet av deponicellen godkändes denna för deponering när lakvattensystemet kopplats på (Tjäns-teanteckning 2009-09-29, Dnr 555-95283-2009). Deponicellen anlades under 2009 och togs i drift i januari 2010.

Deponicellen har en bottenyta på ca 6 000 m² och ligger i direkt anslutning till befintlig deponi och kommer att byggas ihop med denna, se ritning D1. Deponicellens botten är försedd med en konstgjord geologisk barriär bestående av ett 0,5 m skikt av packat stenmjöl och fyra lager bentonitmatta samt däröver en bottentätning av gummiduk. Över bottentätningen har ett 0,5 m dränskiikt lagts ut. I dränskiiktet finns uppsamlingsledningar för lakvattnet som leds till en lakvattenbrunn varifrån vattnet rinner med självfall till lakvattendammen.

Slänten på den befintliga deponin som utgör ena sidan på deponicellen och mot vilken avfall skall deponeras är försedd med bottentätning av gummiduk samt en dränmatta. Slänten är därefter täckt med makadam.

Deponicellen beräknas rymma ca 65 000 m³ avfall. Utfyllnad har skett till 1,5-2 m höjd och t.o.m. 2012 har ca 9 000 m³ deponerats. Kvarvarande volym uppgår därmed till 56 000 m³. Varaktigheten bedöms till minst 60 år om maximalt 1 000 m³ avfall deponeras årligen vilket varit fallet de senaste åren. I deponicellen har hittills deponerats icke-farligt avfall såsom sorterat bygg- och rivningsavfall, avfall från verksamheter, sorterat grovavfall från hushåll samt asbest (särskild cell).

Kompostering

Kommunen komposterar obehandlat avvattnat slam från kommunens reningsverk blandat med grönflis. Även gallerrens från reningsverket blandas in i komposten. Syftet är att ta hand om och behandla kommunens slam på ett tillfredsställande sätt och samtidigt få en kompostprodukt som kan användas som sluttäckningsmaterial på deponin.

Komposteringen sker sedan 2007 på en tät yta på ca 7 200 m² som anlagts på centrala delen av deponin. Ytan klarar genomströmningskravet för en sluttäckt deponi för icke-farligt avfall dvs 50 l/m²,år. Ett beslut från Länsstyrelsen angående komposteringsplattan erhöles 2006-07-11.

Från år 2014 komposteras enbart slam från kommunens avloppsreningsverk ca 2 100 ton per år och träflis. I takt med att befolkningen ökar, antalet anslutna hushåll till reningsverken ökar och slambehandlingen blir effektivare i reningsverken har slammängden ökat under åren och kommer även fortsättningsvis att öka. Kommunen yrkar på att få kompostera upp till 4 000 ton slam och 800 ton grönflis per år.

Dagvatten och lakvatten från kompostytan avrinner mot en sedimentationsbrunn varifrån vattnet leds i en tät ledning längs deponislätten till sydöstra lakvattendiket som i sin tur leder till lakvattendammen. Dagvattnet har ej analyserats men erfarenhetsmässigt innehåller denna typ av vatten höga halter av organiskt material (BOD₇), kväve och fosfor. Den analys som utförts på komposten visar att zinkhalten sticker ut något och källan till lakvattnets relativt höga innehåll av zink kan vara komposteringen. Kommunen avser att utreda orsaken till de förhöjda zinkhalterna i slammet.

För att minska kväveläckaget till vatten från slamhanteringen ska kommunen utreda om det är tekniskt och ekonomiskt möjligt att skydda slammet för nederbörd med presenning av goretex eller liknande material som släpper ut fukt men som är regntät. Slammet är ostabiliserat d.v.s. inte rötat eller behandlat på något sätt förutom att det är avvattnat. Det innebär att kväveavgången blir mycket stor när materialet bryts ner. Ju bättre komposteringsprocess/nedbrytning ju mer kväve frigörs. Om slammet hade varit rötat hade kväveavgången blivit betydligt mindre.

Mellanlagring

Deponirest

I huvudansökan har angetts att den nya ytan skulle anläggas inom etapp 3. I komplettering till ansökan meddelas att detta har ändrats eftersom det är enklare och billigare att anlägga en ny yta där nuvarande schaktmassedeponi ligger. I huvudansökan anges att ytan kommer att hårdgöras. Dagvattnet kommer att ledas till lakvattensystemet. Lagringsvolymen på ytan bedöms uppgå till maximalt 1 200 ton per år om krossning sker två gånger per år.

Träavfall och flis

Utsorterat träavfall, stamvedsflis, RT-flis och grönflis mellanlagras på en hårdgjord yta strax öster om ÅVC:n. Träavfall flisas på plats (RT-flis). Stamvedsflis tas in som flis på Månsemyr. Park och trädgårdsavfall flisas på plats (grönflis) och används i komposteringen. Stamvedsflisen mellanlagras och nyttjas som bränsle i värmeverket i Ellös. RT-flis förbränns i avfallsvärmeverk. Mängden träflis mm som hanteras uppgår till ca 8 100 ton per år varav 700 ton grönflis, 4 400 ton RT-flis, 3 000 ton stamvedsflis.

Mellanlagringsytan avvattnas mot dagvattenbrunnar varifrån vattnet leds till lakvattensystemet.

Uppläggnings av träflis och ej flisat material ska ske enligt Räddningstjänstens anvisningar med brandgator mm för att minimera spridningen av eld vid en eventuell brand. Behovet av brandposter kommer att utredas under hösten 2013.

Matavfall

Störning ar i form av lukt uppstår tidvis från mellanlagringen av matavfall. Fåglar förekommer också kring containrarna. Skadedjursbekämpning sker på avfallsanläggningen. För att förebygga att fåglar kommer åt avfallet samt för att minimera lukten kommer containrarna att förses med nättak/tätt tak. Insamlat matavfall omlastas till 3 * 30 m³ containrar. Insamling av matavfall sker var 14:e dag från hushållen. Uttransport sker normalt en gång var tredje vecka. Sommartid sker uttransporter ca en gång i veckan eftersom avfallsmängderna då ökar kraftigt på Orust. Det innebär också att eventuell luktolägenhet begränsas. Skulle stora olägenheter med uppkomma kan borttransport ske oftare.

Restavfall från hushåll

Restavfallet (brännbart) från hushållen lastas om tillsammans med sorterat brännbart verksamhetsavfall till 3 * 30 m³ containrar. Uttransport sker ca en gång per arbetsdag året runt.

Sorteringsanläggning för producentansvarsmaterial

Inom avfallsanläggningen finns en sorteringsanläggning för insamlat producentansvarsmaterial (PA-material) som kommunens entreprenör disponerar. PA-materialet samlas in från hushåll som betalar för tjänsten att få fastighetsnära insamling. Tidningar läggs löst i en återvinningsäck (ÅV-säcken). I samma säck läggs mindre påsar med förpackningar av plast, papper respektive plåt. Glas samlas in separat. Mottagningsfickan vid sorteringsanläggningen tillhör kommunen och sorteringsbandet ägs av entreprenören. Entreprenörens personal sorterar avfallet på sorteringsbandet och lägger i olika containrar. Insamlat glas mellanlagras på avfallsanläggningen i särskilda betongfickor.

Problem finns med nedskräpning runt sorteringsanläggningen. Åtgärder planeras för att minska detta genom förbättrade städrutiner, använda andra typer av containrar etc.

Hantering av farligt avfall

Farligt avfall lämnas inom ett separat inhägnat och låsbart område i anslutning till infarten på anläggningen. Området är ca 500 m² och asfalterat. Mängden farligt avfall som mellanlagras uppgår f.n. till ca 500 ton per år varav tryckimpregnerat trä ca 200 ton, el-avfall (vitvaror, kyl- och frys etc.) ca 250 ton och övrigt farligt avfall ca 50 ton.

Alla hushåll har fått en egen miljöbox, en röd plastbox på 30 liter, som farligt avfall kan förvaras och transporteras i. Miljöboxen kan lämnas av hus-

hållen vid någon av återvinningscentralerna Timmerhult eller Månsemyr. Miljöboxarna innehåller huvudsakligen diverse kemikalier, småbatterier etc. På Månsemyr förvaras inlämnade boxar i en låsbar miljöcontainer. På Månsemyr ÅVC kan hushållen även lämna farligt avfall såsom tryckimpregnerat trä, spillolja, färg, elektriskt och elektroniskt skrot, kyl- och frysmöbler, övriga vitvaror, glödlampor, lysrör och batterier. Elektriskt och elektroniskt avfall mellanlagras under tak och låses in när anläggningen är stängd.

Sluttäckning av gamla deponidelar

Anpassningsplanen för Månsemyrs deponi godkändes av Länsstyrelsen i ett beslut daterat 2006-02-16. I Anpassningsplanen redovisas ett förslag till slutlig utformning av deponin inklusive deponicellen. Deponering på den befintliga deponin upphörde i december 2008. Enligt Länsstyrelsen beslut ska sluttäckningen av etapp 2 och 3 vara klar senast den 31 december 2015 eller vid senare tidpunkt om tillsynsmyndigheten så medger.

Eftersom kommunen inte avser att fylla deponin till de nivåer som anges i Anpassningsplanen, utan anpassa nivåerna till befintlig förhållanden kommer en reviderad sluttäckningsplan att tas fram. Ytan förses med ett tätskikt som uppfyller genomströmningskravet på 50 l/m^2 , år. Den kvarvarande ytan som ska sluttäckas omfattar ca 3,2 ha.

Lak- och dagvattenhantering

Lakvatten från deponin samlas upp dels via dräner under befintlig deponi dels via öppna lakvattendiken och dräner runt deponin. Från den nya deponicellen avleds lakvattnet till en lakvattenbrunn via dränskikt och dränledningar i botten på cellen. Lakvattendiken/dräner mynnar i en gummidukstättad lakvattendamm försedd med två ytluftare. Lakvattendammen togs i drift 2007. I dammen finns skärmar som hänger ner från ytan mot botten för att styra flödet så att hela dammen nyttjas. Den sista delen av dammen som ej är luftad fungerar som en sedimenteringsdel. Dammens yta är $4\,500 \text{ m}^2$, vattendjupet ca 2 m och beräknad våtvolum är ca $7\,100 \text{ m}^3$. Uppehållstiden i lakvattendammen är ungefär 35 dygn.

Vintertid (nov-mars) släpps behandlat lakvatten direkt från lakvattendammen till recipienten Uggletoftabäcken. Sommartid (april-oktober) pumpas behandlat lakvatten från lakvattendammen till Lilla Grisslemyren för efterpolering. Lilla Grisslemyren har naturligt utlopp mot Uggletoftabäcken.

Dagvatten

Dagvatten samlas in från alla hårdgjorda ytor på avfallsanläggningen. Från komposteringsytan och ytan för mellanlagring av träavfall och flis avleds dagvattenet till lakvattensystemet via dagvattenbrunnar och ledningar. Övriga ytor såsom ÅVC:n, omlastningsstation för hushållsavfall etc. ligger inom deponiområdet och inom lakvattensystemet och dagvatten infiltrerar i kringliggande mark.

Flöden

Flödesmätning sker av både vatten som rinner med självfall till recipienten Uggletoftabäcken och det som pumpas till Lilla Grisslemyren. På grund av att registreringen av flödet inte fungerat tillfredsställande under en längre period har årsflödet de senaste åren beräknats med utgångspunkt från uppmätt nederbörd, medelårsavdunstning samt avrinningsområdets storlek. Årsflödet för 2012 beräknades till 52 800 m³. Flödesmätaren är nu åtgärdad.

Reduktion av föroreningar i lakvattendammen

I lakvattendammen sker en reduktion av totalkväve med ca 50 %, ammoniumkväve med 55 %, totalfosfor med 75 %, suspenderat material (turbiditet) med 90 % och järn med 94 %. Reduktionen sker också av samtliga metaller i varierande grad mellan 20 % och 80 %. I Tabell 1 visas medelhalter i inkommande och utgående vatten från lakvattendammen samt beräknad reduktion under 2012. Reduktionen har varit ungefär i samma storleksordning sedan lakvattendammen togs i drift.

Tabell 1

<i>Parameter</i>		<i>LP2 ink medelvärde</i>	<i>LP2 ink medelvärde</i>	<i>Reduktion i Lakvatten- dammen</i>
TOC	mg/l	61	39	37 %
Kväve tot, N	mg/l	96	48	50 %
Ammoniumkväve, NH ₄ -N	mg/l	80	36	55 %
Nitratkväve, NO ₃ -N	mg/l	0,26	2,10	ökning
Fosfor total	mg/l	0,6	0,15	75 %
Järn	mg/l	46	2,7	94 %
Mangan	mg/l	1,1	0,5	51 %
Antimon	µg/l	2,4	1,3	45 %
Arsenik	µg/l	6,5	2,0	70 %
Bly	µg/l	i.u.	i.u.	-
Kadmium	µg/l	0,4	0,08	80 %
Koppar	µg/l	11,3	5,8	49 %
Krom total	µg/l	10,5	3,7	65 %
Kvicksilver, Hg	µg/l	0,01	0,003	77 %
Nickel, Ni	µg/l	7,3	5,9	20 %
Zink	µg/l	278	82	71 %
Fenoler (destillerbara)	µg/l	21	10	52 %
Turbiditet	FNU	203	19	91 %

Efterpolering i våtmark

Under sommartid (april-sep) pumpas det behandlade lakvattnet till Lilla Grisslemyren som ligger strax norr om deponin. Inloppet till myren sker via ett stensatt dike. Våtmarken fungerar som en kvävefälla genom upptag av kväve i växter men även att denitrifikation sker. Även metaller mm fast-

läggs och organiska ämnen bryts ner. Reduktionen av föroreningar i våtmarken fungerar mycket bra. Utgående halter är betydligt lägre än inkommande även med hänsyn taget till att en viss utspädning sker i våtmarken genom nederbörd och tillrinning av ytvatten. Utspädning sker ungefär med en faktor 1,5. Kvävereduktionen fungerar så länge vattentemperaturen är relativt hög vilket analyserna har visat. Utgående totalkvävehalt var i medel 11 mg/l och ammoniumkvävehalten 6 mg/l under sommarperioden 2012. Halten i inkommande vatten till våtmarken var under samma period för totalkväve 44 mg/l och ammoniumkväve 34 mg/l, d.v.s. 75 % respektive över 80% reduktion. Järn- och zinkhalterna reduceras med över 90 %. Våtmarken bedöms som mycket effektiv för reduktion av framförallt ammoniumkväve som kan ge toxiska effekter i recipienten vid omvandling till ammoniak.

Komplettering till ansökan, daterad den 10 mars 2014

Kommunen redovisar ett förslag på lokal lakvattenrening som innebär ett maximalt utsläpp av ammoniumkväve på 5 mg/l. Det är ammoniumkväve som bedöms som den parameter som är mest kritisk för recipienten. Tekniken är att behandla lakvatten i en s.k. MBBR-anläggning (Moving Bed Biofilm Reactor) för nitrifikation av ammoniumkväve. Nuvarande lakvattendamm används i detta fall för utjämning av flödet. Viktiga parametrar som t.ex. flöde och temperatur behöver dock mätas mer frekvent för att få ett ännu bättre underlag för dimensionering. Kommunen vill avvakta med beslut om eventuell ny reningsanläggning. Anledningen är dels att kommunen nyligen har köpt in en effektivare luftare till lakvattendammen och vill se om denna innebär en bättre nitrifikation i lakvattendammen, dels mottagningen av avloppsslam till komposteringen har minskat fr.o.m. år 2014 vilket torde innebära att kvävebelastningen minskar i lakvattnet och dels vill kommunen under ett år utföra mer frekventa provtagningar av de parametrar som är viktiga för dimensioneringen; flöde, temperatur, ammoniumkväve, BOD m.fl.

Tidigare hantering av slam från gatubrunnar bedömer kommunen inte som tillfredsställande och från och med år 2014 kommer kommunen därför att använda en mobil lösning för hanteringen. Det innebär att en mobil reningsanläggning i container kommer att hyras in där reningen sker genom sedimentering ev. med tillsats av polymer. Vattenfasen kan släppas till lakvatensystemet.

Miljökonsekvensbeskrivning

I lakvattnet från Månsemyrs avfallsanläggning kan förekomma olika ämnen, t.ex. klorider, organiska ämnen, kväveföreningar, suspenderat material och olika metaller, dock mest i låga halter. Klorider kan påverka vissa växter som blir utsatta för lakvatten och många testorganismer är känsliga för klorider. Suspenderat material utgörs av partiklar i vatten och kan vara bärare av bioackumulerbara¹ substanser. Organiska ämnen är syreförbrukande och

¹ Process där miljögifter ansamlas i levande organismer

kan påverka recipienten och hela ekosystemet. På samma sätt kan kväveföreningar orsaka syrebrist och orsaka eutrofierande (övergödning) effekter och försurning. Syrebrist kan leda till fosfor frigörs ur sedimenten och även vissa metaller. Metaller utlakning påverkas även av pH. Arsenik, bly, kadmium, krom koppar kvicksilver, nickel, zink m.fl. kan vara bioackumulerande. Tungmetaller är giftiga redan vid låga halter och ger olika effekter på flora och fauna. Från 2010 sker deponering i en ny deponicell, där lakvatten samlas upp separat och leds till lakvattendammarnas inloppsbrunn. Föroreningshalterna i utgående lakvatten från lakvattendammen är generellt låga vad gäller metaller, förutom koppar och zink, men ammoniumkväve- och totalkvävehalten samt TOC (totalt organiskt kol) är hög jämfört med ett opåverkat ytvatten.

I ytvatten som påverkas av Månsemyrs avfallsanläggning förekommer samma ämnen som i lakvattnet. Sammanfattningsvis bedöms miljöpåverkan på ytvatten från avfallsanläggningen vara måttlig. Vid Uggletoftabäcken utlopp i Morlandaån sker en utspädning av flödet. Påverkan på grundvatten bedöms som mycket liten.

Avfallsanläggningen kan vid kompostering och omlastning av hushållsavfall ge utsläpp av exempelvis organiska syror, aldehyder och ketoner som orsakar luktproblem. Närmaste bostadshus ligger ca 400 m sydost om anläggningen och den dominerande vindriktningen i området är västsydväst, vilket innebär att boende inte ligger i vindriktningen för eventuell luktstörning. Inga klagomål avseende lukt har inkommit till anläggningen.

Utsläpp till luft i form av deponigas sker från anläggningen. Deponigas består av bl.a. metangas som är en kraftig växthusgas. Vissa blandningar av metan och luft är explosiva och även en mycket liten gasbildning kan leda till olyckor om gasen kan ansamlas i små slutna utrymmen. Diffust läckage av deponigas från deponin i Månsemyr och därmed dess påverkan på växthuseffekten bedöms vara liten.

Buller alstras främst från arbetsmaskiner som används för driften. Kraftigt buller uppstår främst vid flisning av trä och krossning av avfall. Detta sker under ett par dagar, ett par gånger per år, då mobila utrustningar ställs upp på anläggningen. Verksamheten vid Månsemyr bedöms inte orsaka några bullerstörningar för närmaste bostadshus.

Det sker många transporter till och från anläggningen dels persontransporter till ÅVC:n dels lastbilstransporter för in- och uttransporter av avfall och återvinningsmaterial. Transporter påverkar miljön och omgivningen genom bland annat utsläpp av koldioxider, kväveoxider, partiklar och buller. Utsläpp av koldioxid bidrar till växthuseffekten. Partiklar och kolväten orsakar de allvarligaste hälsoproblemen i trafikmiljön. Kväveoxiderna bidrar till att bilda marknära ozon tillsammans med kolväten. Förbränning av fossila bränslen för elproduktion orsakar utsläpp av koldioxid, svaveldioxid, kväveoxider, partiklar etc. De ger upphov till en stor del av de miljöproblem

som vi brottas med idag som växthuseffekten, försurning, marknära ozon etc.

Nedskräpningen i skogen utanför avfallsanläggningen upplevs som ett problem av markägarna kring Månsemyr. Kommunen har infört nya rutiner för städning både på och utanför anläggningen för att minimera nedskräpningen.

Vid brand uppkommer ett förorenat släckvatten samt brandrök. Hälso- men framförallt miljöeffekterna till följd av utsläpp av förorenat släckvatten kan bli stora. Koncentrationerna av föroreningarna i ett släckvatten kan bli höga. Innehållet i släckvattnet kan variera stort och därmed även vilka miljöeffekter det kan orsaka. Vid en brand uppstår brandrök med innehåll som beror på vad som brinner. Vilka miljö- och hälsoeffekter brandgaserna kan orsaka är i sin tur helt beroende på dess innehåll, men även spridningsförutsättningarna. Brandröken kan innehålla många olika komponenter, exempelvis koldioxid, kolmonoxid, kväveoxider, svaveldioxid, kolväten, dioxiner och stoft. Vilket innehåll som brandröken kan ha vid en brand på Månsemyrs avfallsanläggning är svårt att förutsäga eftersom det är helt beroende på vilket avfall som hanteras på plats vid just det tillfället. Genom ett systematiskt brandskyddsarbete och vidtagna skyddsåtgärder minskas risken för miljöpåverkan vid en brand.

Alternativ lokalisering

Kommunen har utrett en alternativ lokalisering vid Slätthuls industriområde för de nytillkommande delarna av verksamheten. Det gäller komposteringsanläggningen och mellanlager av träavfall. Sammanfattningsvis bedöms Månsemyr vara den lämpligaste platsen med andledning av befintlig avfallsanläggning, avstånd till bostäder, ligger utanför skyddat område och överensstämmer med kommunens översiktsplan.

Yttranden

Länsstyrelsen

Sammanfattning av Länsstyrelsens yttrande

Länsstyrelsen anser sammanfattningsvis att verksamheten, om föreskrivna villkor iakttas, går att förena med målen för miljöbalken och de allmänna hänsynsreglerna samt med en från allmän synpunkt lämplig användning av mark- och vattenresurserna. Tillstånd kan därför lämnas för verksamheten.

Länsstyrelsen anser vidare att kommunen ska fortsätta utreda vilka tekniska och ekonomiska rimliga möjligheter som finns för att minska utsläppen av kväve till recipienten innan slutliga villkor kan fastställas för utsläpp av lakvatten. Krav på vidare undersökningar av förorening av grundvatten ställs även. Under prövotiden ska provisoriska föreskrifter gälla.

Länsstyrelsens ställningstaganden

Förslag till tillståndets omfattning, villkor m.m.

Länsstyrelsen föreslår följande förutsättningar/ramar/ etc. verksamheten i enlighet med vad som anförs nedan. Länsstyrelsen föreslår att:

Miljöprövningsdelegationen inom Länsstyrelsen i Västra Götalands län lämnar med stöd av 9 kap. miljöbalken, Orust kommun (kommunen), med organisationsnummer 212000-1314, tillstånd till fortsatt och utvidgad verksamhet vid Månsemyrs avfallsanläggning på fastigheten Morlanda-Bro 3:1 i Orust kommun. Tillståndet till deponering omfattar även sådant brännbart och organiskt avfall för vilket dispens meddelats i särskild ordning.

Tillståndet omfattar att vid anläggningen hantera totalt 35 300 ton icke farlig avfall per år samt sortera och mellanlagra totalt 970 ton farligt avfall per år, med de mängdbegränsningar som anges nedan. Vid varje enskilt tillfälle får sammantaget högst 5 000 ton icke-farligt avfall och högst 140 ton farligt avfall mellanlagras vid anläggningen.

1. Årligen deponera högst 3 500 ton icke-farligt avfall, fördelat på de avfallstyper som framgår av bilaga 2 till detta beslut.
2. Årligen sortera och mellanlagra högst 23 000 ton icke-farligt avfall, dock högst 3 000 ton matavfall och liknande från hushåll får omlastas, varav högst 50 ton samtidigt på platsen.
3. Årligen mellanlagra högst,
 - a. 400 ton elektriska och elektroniska produkter
 - b. 35 ton batterier
 - c. 10 ton spillolja och liknande
 - d. 500 ton tryckimpregnerat trä, varav samtidigt på platsen högst 60 ton
 - e. 70 ton övrigt farligt avfall från hushåll och liknande avfall, varav samtidigt på platsen högst 5 ton.
4. Årligen mellanlagra och kompostera högst 4 800 ton organiskt avfall som park- och trädgårdsavfall, slam, gödsel och jämförligt avfall.
5. Årligen mellanlagra och krossa och sikta högst 4 000 ton utsorterat verksamhetsavfall och grovavfall för återvinning av material.

Miljöprövningsdelegationen godkänner med stöd av 6 kap. miljöbalken den i ärendet upprättade miljökonsekvensbeskrivningen.

Villkor

Allmänt villkor

1. Om inte annat följer av övriga villkor ska verksamheten bedrivas i huvudsak i enlighet med vad kommunen har angett i ansökningshandlingarna och i övrigt åtagit sig i ärendet.
2. Verksamheten ska bedrivas så att olägenheter till följd av lukt, damning och nedskräpning undviks. Om störningar från verksamheten uppkommer ska kommunen vidta effektiva skyddsåtgärder.
3. Buller från verksamheten inklusive transporter inom verksamhetsområdet får inte överskrida högre ekvivalent ljudnivå utomhus vid bostäder än:

Helgfri måndag

till fredag kl. 07.00 – 18.00 50 dB(A)

nattetid kl. 22.00 – 07.00 40 dB(A)

övrig tid 45 dB(A).

Momentana ljud

Arbetsmoment som typiskt sett kan ge upphov till momentana ljudnivåer över 55 dBA får inte utföras nattetid (kl. 22.00–7.00)

Impulsjud

Om bullret innehåller ofta återkommande impulsjud eller hörbara tonkomponenter ska ovan angivna värden sänkas med 5 dB (A).

De angivna värdena ska kontrolleras genom mätning vid bullerkällorna (närfältsmätning) och beräkningar eller genom mätning vid berörda bostäder (immissions-

mätning). Kontroll ska ske så snart det har skett förändringar i verksamheten som kan medföra ökade bullernivåer eller när tillsynsmyndigheten anser att kontroll är befogad.

Deponering

4. Deponering av avfall får ske till en högsta höjd av + 98 meter (exklusive sluttäckning).
5. Om deponigas bildas i väsentlig omfattning ska gasen samlas in. Insamlad gas ska behandlas och nyttiggöras. Om insamlad gas inte kan användas för energiutvinning, ska den facklas eller hanteras på annat mer miljömässigt sätt.
6. Sluttäckningen av respektive etapp ska vara klar så snart som möjligt efter avslutad deponering, dock senast år 2023 där deponering upphört före år 2008 om inte tillsynsmyndigheten medger annat. Arbetet med sluttäckningen ska ske löpande och en rapport om hur sluttäckningen fortgår ska årligen lämnas till tillsynsmyndigheten senast den 31 mars.
7. Det ska alltid finnas en aktuell deponeringsplan samt en efterbehandlingsplan för avslutade deletapper.
Senast tre månader innan sluttäckning av respektive deletapp påbörjas ska kommunen redovisa till tillsynsmyndigheten hur sluttäckningen avses genomföras. När sluttäckningen är klar ska detta anmälas till tillsynsmyndigheten för godkännande.
8. Avfall får användas för anläggnings- och konstruktionsändamål först efter godkännande av tillsynsmyndigheten. Avfallet ska vara miljömässigt och tekniskt lämpligt för ändamålet och användandet ska uppfylla ett behov.

Kompostering

9. Kompostering får endast ske av avloppsreningsverksslam från Orust kommuns avloppsreningsverk, hästgödsel samt park- och trädgårdsavfall. Avloppsreningsverksslam från andra kommuner samt annat avfall får tas emot först efter godkännande av tillsynsmyndigheten.
10. Komposteringen ska ske på tät hårdgjord yta där uppkommet lakvatten samlas upp och avleds till lakvattendammen. Det ska finnas möjlighet att kontrollera det uppsamlade vattnet separat.
11. Komposteringen ska bedrivas så att en god syresättning och därigenom en god komposterande effekt erhålls i hela kompostvolymen.
12. För kompost som ska nyttiggöras utanför anläggningen ska det säkerställs att fullgod hygienisering i komposteringsprocessen sker.
13. Ingående mängder avfall samt mängden färdigkomposterat material ska journalföras. Det färdigkomposterade materialet ska analyseras kontinuerligt och vid extern avsättning ska komposten åtföljas av en innehållsdeklaration.

Mellanlagring, sortering och mekanisk bearbetning av avfall

14. Ytor där avfall hanteras ska vara hårdgjorda med möjlighet till uppsamling och kontroll av avlett vatten. Vatten från samtliga hanteringsytor ska minst genomgå slam- och oljeavskiljning.
15. Lagring av mer än 1 000 ton osorterat och finfördelat brännbart avfall ska ske baltat genom inplastning. Sorterade avfallsfraktioner av trä får lagras utan att vara baltat.
16. Elektriskt och elektroniskt avfall (elavfall) ska hanteras och förvaras på för avfallet tät hårdgjord yta skyddat från nederbörd.
17. Blybatterier ska förvaras på tät hårdgjord yta i täta syrafasta behållare skyddat från nederbörd.
18. Träavfall som klassas som farligt avfall ska förvaras på tät hårdgjord yta skyddat från nederbörd.
19. Kemiska produkter och annat farligt avfall än det som angivits i villkoren ovan ska förvaras i för ändamålet godkända och täta behållare skyddat från nederbörd samt på underlag som är tätt och hårdgjort för de förvarade avfallstyperna och kemiska produkterna.
Ytor där flytande kemiska produkter och farligt avfall förvaras ska dessutom vara invallade. Invallningen ska vara tät och hårdgjord för förevarande ämnen och minst rymma den största behållarens volym plus 10 % av den inom invallningen övriga behållares volym.

Kontroll

20. För verksamheten ska finnas ett aktuellt kontrollprogram. Programmet ska bland annat ange hur verksamheten kontrolleras med avseende på mätmetod, mätfrekvens och utvärderingsmetod. Förslag till kontrollprogram ska lämnas till tillsynsmyndigheten senast sex månader efter att tillståndet vunnit laga kraft.
21. Det ska finnas rutiner för utförande av riskanalyser. Baserat på resultaten av riskanalyserna ska åtgärder tas fram och genomföras i syfte att minimera olycksrisker inklusive risk för avfallsbränder och utsläpp av farliga ämnen till mark och grundvatten. Senast 12 månader efter detta tillstånd vunnit laga kraft ska det finnas en beredskapsplan för riskhantering, inklusive dokumenterade rutiner och utrustning för förberedande och avhjälpande åtgärder bland annat släckvattenhantering. Valet av scenarier ska tas fram i samråd med Räddningstjänsten. Beredskapsplanens aktualitet, utrustningens kvalitet och personalens kompetens ska ses över vart tredje år samt vid förändringar som påverkar beredskapen.

Verksamhetens avslutande

22. Senast sex månader innan verksamheten avslutas ska kommunen till tillsynsmyndigheten redovisa förslag till åtgärder för återställning av verksamhetsområdet.

Ekonomisk säkerhet

23. Kommunen ska hos länsstyrelsen ställa ekonomisk säkerhet (S) för kostnader för sluttäckning (Sk) och efterbehandling (EBk) av deponin. Säkerhetens storlek ska beräknas för treårsperioder enligt följande formel: $S = Sk + EBk$
Sk = Specifik sluttäckningskostnad (DY0 + DY1-3) där DY0 = ianspråktagen men ej sluttäckt deponiyta året innan kommande treårsperiod och DY1-3 = bedömd tillkommande deponiyta under kommande treårsperiod.

EBk = summan av eventuell engångskostnad och årlig kostnad som uppkommer för underhåll, övervakning och kontroll under 30 år därefter för utnyttjad deponidel.

Det belopp som ska säkerställas uppgår för närvarande till 17 000 000 kr. Beloppet ska omprövas tidigast 2016-06-15 och därefter med löpande treårsintervaller.

Kommunen ska senast tre månader från dag för beslut ge in säkerheten till Miljöprövningsdelegationen för prövning.

Delegationer

Tillsynsmyndigheten bemyndigas att fastställa storleken på den ekonomiska säkerheten för tiden efter 2016-06-15.

Miljöprövningsdelegationen överlåter med stöd av 22 kap. 25 § tredje stycket miljöbalken åt tillsynsmyndigheten att vid behov besluta om ytterligare villkor avseende:

- D1. Skyddsåtgärder i samband med hantering och mellanlagring av organiskt avfall, matavfall och liknade avfall.
- D2. Skyddsåtgärder i samband med dagvattenhanteringen inom anläggningens område.

Uppskjutna frågor

Miljöprövningsdelegationen skjuter med stöd av 22 kap. 27 § första stycket miljöbalken upp avgörandet av slutliga villkor för läckage av grundvatten samt utsläpp av vatten från anläggningen.

Kommunen ska under prövotiden genomföra följande utredningar i samråd med tillsynsmyndigheten.

- U1. De tekniska och ekonomiska förutsättningarna att införa mer långtgående renings-/behandlingsteknik för lakvatten från verksamheten. Utredningen ska överväga och beakta lakvattnets påverkan på recipienter dels utifrån de effekter som förändringar i hanteringen av slam m m som redovisas, dels vilka effekter ytterligare mera långtgående reningsteknik ger. Utredningarna ska särskilt visa på hur halten ammoniumkväve kan reduceras till nivåer som inte är skadliga för vattenlevande djur och insekter i recipienter nedströms.
- U2. Grundvattenförekomster och grundvattenströmmar i närområdet, inläckage av grundvatten till verksamhetsområdet, av verksamheten förorsakad förorening av grundvattnet samt de tekniska och ekonomiska förutsättningarna att minska förorening av grundvatten.

U3. Förslag till villkor utifrån resultaten av förelagda utredningar i punkterna U1 och U2.

Redovisning av utredningar och förslag till slutliga villkor och eventuellt tillkommande åtgärder eller skyddsåtgärder samt tidplaner/program för uppföljning och kontroll av åtgärder ska lämnas till Miljöprövningsdelegationen senast 2 år efter det att tillståndet har tagits i anspråk. Tillsynsmyndigheten kan medge en senare tidpunkt om utredningsskäl föreligger.

Provisoriska föreskrifter

Under prövotiden och till dess att Miljöprövningsdelegationen har beslutat annat ska följande provisoriska föreskrifter gälla.

Lakvatten

- P1. Lakvatten från anläggningen ska behandlas genom luftning och sedimentering. Sommartid, april-september, ska vattnet därefter ledas till våtmark (Lilla Grisslemyren).
- P2. Utgående vatten från lakvattendamm får inte överskrida följande riktvärden, beräknade som årsmedelvärden:

Ämne	(mg/l)
Bly	0,002
Kadmium	0,0002
Klorid	200
Koppar	0,010
Krom	0,015
Kviksilver	0,0001
Nickel	0,010
Zink	0,06
Totalkväve	60
Ammoniumkväve, NH ₄ -N	40
Totalfosfor	0,20
TOC	40
Turbiditet, FNU	30
Olja i vatten (mätt som oljeindex)	1
Nitrifikationshämmning vid inblandning av 20 % processavloppsvatten	20 % hämning
pH	6,5-9

De angivna värdena ska kontrolleras genom mätning vid utsläppspunkt till recipient. Kontroll ska ske i den omfattning att kvartalsmedelvärden kan utläsas, med undantag för mätning av nitrifikationshämmning som ska ske minst en gång per år.

Riktvärde är ett värde som medför en skyldighet för innehavaren av tillståndet att vidta åtgärder så att värdet kan hållas om det har överskridits.

Ekonomisk säkerhet

Kommunen ska för tillståndets giltighet ställa en ekonomisk säkerhet till ett belopp om 17 000 000 kronor. Säkerheten ska godkännas av Miljöprövningsdelegationen.

Länsstyrelsens bedömningar

Miljökonsekvensbeskrivningen

Länsstyrelsen anser att miljökonsekvensbeskrivningen är tillräcklig i förhållande till de krav som ställs i 6 kap. miljöbalken.

Tillåtlighet

Länsstyrelsen bedömer att verksamheten kan bedrivas utan oacceptabla störningar, om skyddsåtgärder vidtas i enlighet med ansökan samt föreskrivna begränsningar och villkor. Med hänsyn till kraven på en lämplig lokalisering finns det därför inga hinder för tillstånd till verksamheten.

Tillståndets omfattning

Länsstyrelsen anser att tillståndet ska omfatta deponering av 3 500 ton icke-farligt avfall, mellanlagring av 23 000 ton icke-farligt avfall, 500 ton tryckimpregnerat trä, 400 ton elektriska och elektroniska produkter och 70 ton övrigt farligt avfall från hushåll och liknande avfall, kompostering av 5 000 ton organiskt avfall som park- och trädgårdsavfall, slam, gödsel och jämförbart avfall, krossning och siktning av 4 000 ton utsorterat verksamhetsavfall och grovavfall för återvinning av material samt omlastning av 3 000 ton mat och restavfall från hushåll. Samtliga mängder avser årsmängder. Begränsning av lagring vid enskilt tillfälle föreslår Länsstyrelsen kan fastställas till sammantaget högst 5 000 ton för icke-farligt avfall och högst 140 ton för farligt.

Mängdbegränsningarna överensstämmer med kommunens beskrivning av planerad verksamhet.

Hushållningsbestämmelser

Länsstyrelsen bedömer att verksamheten är förenlig med miljöbalkens mål och krav på en från allmän synpunkt lämplig hushållning med mark och vattenresurserna.

Val av plats

Månsemyrs avfallsanläggning består dels av en deponi för icke farligt avfall, som har stängts och nu befinner sig under sluttäckning, dels av en deponi som anpassats efter gällande regler för deponering av icke-farligt avfall och dels en återvinningscentral och omlastningscentral för hushålls- och verksamhetsavfall. Gällande tillstånd enligt miljölagstiftningen är sedan 1985 och är inte anpassat till rådande och planerad verksamhet.

Månsemyrs avfallsanläggning ligger på västra Orust längs väg 178 ca 3 km söder om Ellös och ca 19 km sydväst om Henån. Närmaste bostadshus ligger ca 400 m sydost om anläggningen. Omgivningen närmast runt fastigheten är skogsområde. Recipient för lakvatten är Uggletoftabäcken. Uggletoftabäcken mynnar ut i Morlandaån som har sitt utlopp i Björnsundsforden. Morlandaån är omnämnd som ett värdefullt vattendrag för lek och reproduktionsområden för fisk, främst havsöring, i Orust kommuns översiktsplan 2009. Morlandaån omfattas av strandskydd och de nedre delarna ingår i Morlanda naturreservat. Området är även av riksintresse för naturvård och friluftsliv.

Verksamhetsområdet omfattas inte av detaljplan eller områdesbestämmelser. Den planerade verksamheten är förenlig med Orust kommuns översiktsplan. Verksamheten innebär inte risk för påtaglig skada på något riksintresse för naturvård eller annat ändamål. Det finns inga Natura 2000-områden eller andra skyddade markområden som påverkas av anläggningen.

Sökande har utrett alternativa lokaliseringar av en avfallsanläggning i närområdet av den planerade. Enligt Länsstyrelsens bedömning har sökande visat att med hänsyn tagen till transportavstånd, motstående allmänna intressen och närboende så är den valda lokaliseringen den bästa.

Länsstyrelsens samlade bedömning är att verksamheten kan bedrivas utan oacceptabla störningar, om skyddsåtgärder vidtas i enlighet med ansökan samt av Länsstyrelsen föreslagna begränsningar och villkor. Med hänsyn till kraven på en lämplig lokalisering finns det därför inga hinder för tillstånd till verksamheten.

Miljö kvalitetsnormer

Koljöfjorden som ligger nordost om Ellös omfattas av miljö kvalitetsnormer för musselvatten. Normerna bedöms inte påverkas.

Länsstyrelsens motivering till villkor och uppskjutna frågor

Deponigas

Under hela deponins aktiva fas har stora mängder biologiskt nedbrytbart avfall deponerats inklusive avloppsslam använts. Länsstyrelsen anser att fortsatt kontroll av deponigasproduktionen ska ske samt att insamling, behandling och användning av deponigas ska ske på ett sådant sätt att skador på eller försämring av miljön och risker för människors hälsa begränsas så mycket som möjligt.

Utsläpp till vatten

Utsläpp av lakvatten från deponier kan orsaka miljöproblem eftersom lakvattnet innehåller bland annat tungmetaller, klorider, sulfater, kväve och organiska ämnen. Lakvattnets toxicitet kan genom ett direktutsläpp påverka och skada närrecipienten och föroreningar kan ansamlas i bottensediment.

Av inlämnade ansökningshandlingar framgår att lakvattnet från Månsemys deponi påverkar närrecipienten, Uggletoftabäcken, med förhöjda halter av klorid, ammoniumkväve och totalkväve. Under vinterhalvåret har extremt höga halter av totalkväve uppmätts. Sedan 2005 har dock kvävehalterna sjunkit och årsmedelvärdet för 2012 var under 2 mg/l. Med en förändrad slamhantering förväntas kväveutsläppen minska. Kloridhalten har legat relativt konstant mellan 60 och 80 mg/l. Metallhalterna bedöms som låga. Uggletoftabäcken rinner ut i Morlandaån och sannolikt sker en utspädning och ammoniumhalten till icke toxiska nivåer. Vilka toxiska effekter lakvattnet har på recipienterna bör dock närmare utredas. Länsstyrelsen anser med anledning av ovanstående det motiverat att föreskriva att lakvatten ska behandlas genom luftning och sedimentering och därefter ledas till recipient och sommartid via våtmark. Genom utredningsvillkor och provisoriska föreskrifter för verksamheten kan uppföljande mätningar av lakvattnet ske och vidare omhändertagande av lakvattnet utredas dels utifrån de effekter

som förändringar i hanteringen av slam m m som redovisas, dels vilka effekter ytterligare mera långtgående reningsteknik ger.

Kommunen har stora möjligheter att begränsa uppkomsten av förorenat dagvatten genom nederbördsskyddande och avgränsande åtgärder. Teknik för rening av det vatten som ändå uppkommer finns. Det finns även möjlighet att leda förorenat dagvatten till lakvattenuppsamlingssystemet, vilket sker idag från komposteringsytorna och en sorteringsyta. Obetydligt förorenat dagvatten bör kunna avleda direkt till recipient för att minska den hydrauliska belastningen på förbehandlingsanläggningen för lakvattnet.

Länsstyrelsen konstaterar att kommunens föreslagna utsläppshalter inte är högre än nuvarande nivåer och i huvudsak bör kunna godtas. Länsstyrelsen anser dock att lakvattnets påverkan på recipienten bör utredas vidare. Hur känslig recipienten är för näringsämnen och hur toxiskt lakvattnet är för recipienten har betydelse innan en samlad bedömning kan göras. Det är av stor vikt att frågor avseende halter och flöden och eventuellt andra begränsningar utreds vidare. Syftet med att vidare utreda lakvattnet är att förbättra anläggningens reningskapacitet och undersöka vilka förutsättningar som recipienten har för att ta emot de aktuella föroreningar som uppkommer från verksamheten. Detta är avgörande för vilka begränsningar som slutligen bör ställa på verksamheten.

Länsstyrelsen föreslår att provisoriska villkor ska meddelas verksamheten under utredningsperioden. De parametrar och halter som Länsstyrelsen föreslår att kommunen ska innehålla ligger i nivå med krav som ställt vid liknande utsläpp av avloppsvatten från industrier och annan verksamhet. Föreslagna halter ligger även i huvudsak i nivå med de halter kommunen åtagit sig att klara, undantaget klorid som kommunen inte föreslagit något värde för. Klorid kan finnas i förhöjda halter i lakvatten från deponier och kan påverka vissa växter i recipienten. Det finns därav anledning att även reglera klorid.

Länsstyrelsen anser att detaljstyrning av hur dagvatten ska omhändertas och kontrolleras kan överlåtas till tillsynsmyndigheten att reglera om behov uppkommer vid förändringar i verksamheten som kan föranleda ökade utsläpp till dagvatten och recipient.

Läckage av lakvatten.

En mindre bäck sydost om deponin avrinner söderut mot Strane å som slutligen rinner ut i Kalvöfjorden. I bäcken har tidvis något förhöjda kvävehalter uppmätts och trenden är att halterna ökar. Uppmätt totalkvävehalt var 2,7 mg/l under 2012. Kommunen har angett att det troligast rör sig om ett mindre lakvattenläckage åt nordost eftersom även förhöjd konduktivitet har uppmätts i grundvattnet här. Anledning till läckaget tros vara att lakvatten pressats ut från etapp 3 i samband med att överlast lagts ut för stabilisering av den slamcell som fanns. Grundvatten i jord har bedömts som något påverkat av lakvattenläckage åt nordost eftersom det har varit en ökning av

konduktiviteten i två punkter. Under 2012 har konduktiviteten återgått till normala värden i en punkt och stagnerat i den andra. Länsstyrelsen anser att vidare utredningar bör göras för att kontrollera hur anläggningen påverkar grundvattnet och om vidare skyddsåtgärder bör vidtas. Länsstyrelsen föreslår därav att kommunen under en provotid ska utreda grundvattenföreskomster och grundvattenströmmar i närområdet, av verksamheten förorsakad förorening av grundvattnet samt de tekniska och ekonomiska förutsättningarna att minska förorening av grundvatten.

Länsstyrelsen anser även att läckaget av lakvatten till ytvatten ska utredas vidare och åtgärder vidtas så att allt lakvatten leds till lakvattendammen. Något utredningsvillkor föreslås inte utan åtgärder förutsätts vidtas inom gällande reglering av verksamheten.

Hantering av kemiska produkter och avfall

Vatten från ytor där kemiska produkter och avfall lagras kan, oavsett om det genomgår intern rening eller inte, lämna en restmängd av föroreningar i det vatten som avleds till recipient. Mängden förorening till vatten bör alltid begränsas så långt som möjligt. Av det skälet bör avfall som kan ge upphov till vattenförorening alltid hanteras och lagras skyddat från nederbörd. Farligt avfall utgör en kategori som generellt alltid bör hanteras skyddat från nederbörd. Flytande avfall och kemiska produkter ska dessutom förvaras inom invallningar utan avlopp samt lagras på ytor som är täta mot förkommande föroreningar och med möjlighet till separat uppsamling av vatten. I de fall risk för påkörning finns, bör även påkörningsskydd sättas upp.

Länsstyrelsen avser med hårdgjord yta, en yta där vatten inte kan infiltrera marken utan i huvudsak rinner vidare till en uppsamlingspunkt. En asfalterad yta är brukligen en hårdgjord yta men även andra konstruktioner med motsvarande funktion kan vara godtagbara. För att en yta ska anses vara tät måste den även vara beständig och ogenomsläpplig för förekommande föroreningar/ämnen som förvaras på ytan.

Kompostering av avloppsslam m m

Länsstyrelsen anser att det finns ett stort behov av förebyggande åtgärder för att minska utläckage av näringsämnen från slamhanteringen. Hanteringen av slam ska ske på hårdgjorda täta ytor samt det ska finnas möjlighet att kontrollera vattnet från komposteringsytan separat. Syftet är att vid källan upptäcka och begränsa utsläppen av näringsämnen. Det finns stor risk för att uppkommet vatten från komposteringsytan innehåller höga halter näringsämnen och ska därav ledas till lakvattendammen.

De mängder slam som avses att tas emot på anläggningen kommer vida att överskrida det behov av växtnäring m m som krävs för sluttäkningsarbetena vid deponin. Kommunen måste därför planera för att få en extern avsättning av slammet. I dagsläget är det mycket höga utsläpp av kväve, och då i dess mest toxiska form ammoniumkväve, från deponin. Utifrån

den sluttäckningsplan som ska upprättas får behovet att sluttäckningsmassor innehållande slam beskrivas.

Eftersom ett externt omhändertagande kommer att krävas bör det föreskrivas om villkor som säkerställer krav på hygienisering för extern avsättning av komposten. Det finns förslag till förordning om produktion, saluhållande, överlåtelse och användning av avloppsfraktioner, biogödsel och kompost (Naturvårdsverket Rapport 6580 se bilaga 2 samt tabell 18 sid 120)². Med andra ord så är en generell lagstiftning på området är att vänta. I avvaktan på att denna fastställs anser Länsstyrelsen det rimligt att i villkor föreskriva att fullgod hygienisering säkerställs som minst motsvara det som föreskrivs i Naturvårdsverkets allmänna råd till 2 kap. 3 § miljöbalken (1998:808) om metoder för yrkesmässig lagring, rötning och kompostering av avfall (NFS 2003:15), se tabell 2 nedan.

Tabell 2, Kombinationer av temperatur och tid vid kompostering.

Temperatur (minimum) °C	Tid (minimum)
55	7 dygn
60	5 dygn
65	3 dygn
70	1 dygn

Angivna parametrar i tabell 2 ska uppfyllas i tre omgångar med vändning av materialet mellan varje omgång. Vattenhalten bör uppgå till 35–60%. Eftertermognad i minst 6 månader efter huvudprocessen och före användning. Processparametrar som anges bör antecknas under behandlingen.

Komposten bör efter behandling och före användning uppfylla kravet att Salmonella är frånvarande i ett representativt prov om 25 g av materialet (våtvikt). Provtagning och analys gällande Salmonella bör ske i enlighet med kriteriedokumentet SPCR 120 (Sveriges Provnings- och Forskningsinstitut). Ovanstående bör regleras vidare i kontrollprogrammet.

När den förväntade förordningen kommer att träda i kraft kommer kraven där att gälla.

Animaliska biprodukter

Vissa avfallsslag omfattas av bestämmelserna om animaliska biprodukter (se vidare www.jordbruksverket.se). Länsstyrelsen erinrar särskilt om att detta eventuella tillstånd endast är utfärdad med stöd av miljöbalken. För att deponering och hantering ska vara möjlig måste sökanden kontrollera att deponering och hantering är möjligt enligt bestämmelserna om animaliska biprodukter och om det i så fall krävs någon form av tillstånd/medgivande från Jordbruksverket. Länsstyrelsen gör således tolkningen att dessa lagstiftningar gäller parallellt och att tillstånd/medgivande kan krävas av båda myndigheterna.

² <http://www.naturvardsverket.se/Documents/publikationer6400/978-91-620-6580-5.pdf>

Kommunen uppmanas att kontinuerligt arbeta för att hitta alternativa avsättningar till ovanstående avfall så att deponering och hantering kan undvikas.

Avfall som deponeras med stöd av dispens eller undantag enligt Naturvårdsverkets föreskrifter (NFS 2004:4) om hantering av brännbart och organiskt avfall ska journalföras på sådant sätt att de kan särredovisas i den årliga miljörapporten.

Kontroll

Eftersom verksamheten omfattas av industriutsläppsförordningen, vilket redogörs för nedan, ställs krav på att verksamheten kontrolleras för att säkerställa att av utsläpp av farliga ämnen till mark och grundvatten inte sker. Vid anläggningen hanteras även stora mängder brännbart avfall. Länsstyrelsen anser därav att det är rimligt att kommunen ska arbeta aktivt för att minska risken för olyckor genom att ha tydliga rutiner för att utföra riskanalyser för befintlig verksamhet och vid förändringar. Baserat på resultaten av riskanalyserna ska åtgärder vidtas och genomföras i syfte att minimera olycksrisker inklusive risk för avfallsbränder och utsläpp av farliga ämnen till mark och grundvatten. En viktig aspekt är att utrustningen hålls i god funktion genom förebyggande underhåll. Beredskapsplanens aktualitet, utrustningens kvalitet, så som brandsläckare och invallningar etc., samt personalens kompetens ska lämpligtvis ses över vart tredje år samt vid förändringar som påverkar beredskapen.

Länsstyrelsen anser att beredskapsplanen ska tas fram i samråd med Räddningstjänsten. I planen ska lagringsinstruktioner (t.ex. lagringssätt, skyddsavstånd till intilliggande avfall, brandgator m.m.) i syfte att minska risken för självantändning och spridning finnas. Självantändning påverkas av flera faktorer såsom biologiska och kemiska reaktioner, fuktinnehåll, lagrets geometri och ventilation m.m. Planen ska även innehålla lämpliga brandbekämpningsmetoder samt omhändertagande av släckvatten. I ansökan anges att vid brand kommer släckvatten hamna i dagvattendiken och i lakvattendamm. En brandrond med översyn av släckvattenbehov liksom släckvattenhantering var enligt ansökningshandlingarna inplanerad under hösten 2013 tillsammans med Räddningstjänsten.

En annan risk med verksamheten är utsläpp av kemiska produkter. Saneringsutrustning i form av absol, tättingar etc. ska finnas tillgängligt på fastigheten omedelbart.

Länsstyrelsen anser att det ska finnas rutiner för utförande av riskanalyser. Baserat på resultaten av riskanalyserna ska åtgärder tas fram och genomföras i syfte att minimera olycksrisker inklusive risk för bränder och kemikalieutsläpp. Valet av scenarier bör tas fram i samråd med Räddningstjänsten och tillsynsmyndigheten.

En fungerande och bra mottagningskontroll med rutiner för att kontrollera att ovidkommande avfall inte tas emot är väsentlig för att verksamheten med

behandling av avfall ska ske på ett optimalt sätt. Länsstyrelsen anser därav att kontrollprogrammet även ska innehålla tydliga rutiner för kontroll av mottaget avfall. Mottagningskontrollen kan bestå av kontroll att avfallet överensstämmer med det som beskrivs i dokumentation och handlingar från avfallslämnaren. Rutiner bör även upprättas för när avfall bör avvisas samt när tillsynsmyndigheten bör underrättas.

Nedläggning av verksamhet

En anmälan ska i god tid ges in till tillsynsmyndigheten om verksamheten i sin helhet eller i någon del avslutas. Kommunen ska då i samråd med tillsynsmyndigheten utreda huruvida verksamheten har gett upphov till förorenade områden, inklusive byggnader, inom den yta som har disponerats inom fastigheten. Kommunen är om förorening skett också ansvarig för att efterbehandling sker. Vilka återställningsåtgärder som är de miljömässigt mest lämpliga vid den tidpunkten ska avgöras i samråd med bland annat tillsynsmyndigheten.

Övriga villkor

Villkoren i övrigt överensstämmer med vad som är brukligt vid avfallsanläggningar med liknande storlek och omgivning. Villkoren är föreslagna för att begränsa verksamhetens påverkan på omgivande bebyggelse och miljö. Länsstyrelsen bedömning är att övriga villkor är befogade i detta enskilda fall.

Ekonomisk säkerhet

För att tillstånd ska få meddelas för deponering av avfall krävs att en ekonomisk säkerhet ställs. Kommunen har beräknat en kostnad på 17 000 000 kr för efterbehandlingsåtgärder. Länsstyrelsen bedömer beloppet som tillräckligt för att täcka kostnaderna att upphandla en från miljöskyddssynpunkt tillfredställande efterbehandling av verksamhetsområdet.

Delegationer

Hantering av organiskt avfall, matavfall och liknade avfall kan innebära lukt och skadedjur. Länsstyrelsen bedömer dock risken för lukt och skadedjur som mycket liten i detta fall utifrån kommunens beskrivning av verksamheten och anser att detaljstyrning av hur organiskt avfall, matavfall och liknade avfall ska hanteras och kontrolleras kan överlåtas till tillsynsmyndigheten att reglera om det finns behov.

Förorenat dagvatten leds i dagsläget till lakvattensystemet. Länsstyrelsen anser att vidare detaljstyrning av hur dagvatten ska omhändertas och kontrolleras kan överlåtas till tillsynsmyndigheten att reglera om behov uppkommer vid förändringar i verksamheten som kan föranleda ökade utsläpp till dagvatten till recipient.

Igångsättningstid

Eftersom tillståndet avser en verksamhet som redan pågår anser Länsstyrelsen att det inte behöver anges någon tid inom vilken verksamheten senast ska ha satts igång. Tillsynsmyndigheten ska dock meddelas när det nya tillståndet tas i anspråk.

Verkställighet

Länsstyrelsens anser att tillståndsbeslut normalt inte ska få tas i anspråk förrän de vunnit laga kraft. I situationer av aktuellt slag där verksamheten är delvis en nyetablering och miljöpåverkan bedöms som betydande menar Länsstyrelsen att verkställighetsförordnanden inte bör meddelas. Sökandes yrkande om verkställighetsförordnande bör därför inte medges.

Sökandens bemötande av Länsstyrelsens yttrande

Sökande (kommunen) har genom Förvaltningsområde Samhällsutveckling lämnat följande kommentarer och förslag till ändringar.

Punkt 2 i beslutet är något otydligt formulerat. Förslag till förtydligande: Årligen sortera och mellanlagra högst 23 000 ton icke-farligt avfall, dock får högst 3 000 ton matavfall och restavfall från hushåll omlastas, varav mellanlagring av högst 50 ton matavfall samtidigt på platsen.

Villkorspunkt 8 föreslås ändras.

Kommentar: Istället för att Länsstyrelsen ska godkänna varje intransport av massor för sluttäckning och konstruktioner föreslås att en lista upprättas med de olika slag av avfall som kan komma i fråga. Tillsynsmyndigheten ska godkänna listan. Vid avvikelser från listan ska tillsynsmyndigheten kontaktas. Generellt gäller att för de massor som tas in och som ska användas för konstruktion och sluttäckning ska en grundläggande karakterisering lämnas. Massor som ska användas undertätskiktet i sluttäckningen ska följa mottagningskriterierna (NFS 2004:10 med uppdatering NFS 2010:4). Massor som används över tätskiktet, dvs dränskikt och skyddsskikt ska uppfylla kraven för deponitäckning enligt kriterierna i Naturvårdsverkets handbok Återvinning av avfall i anläggningsarbeten (handbok 2010:1).

Villkorspunkt 14 föreslås ändras enligt följande:

Ytor där avfall ska hanteras ska vara hårdgjorda med möjlighet till uppsamling och kontroll av avlett vatten. Dagvatten från samtliga hårdgjorda hanteringsytor ska minst genomgå slamavskiljning. Dagvatten från hanteringsytan för farligt avfall ska även genomgå oljeavskiljning.

Kommentar: Hanteringsytorna är utspridda och det kommer att behövas minst tre slamavskiljare för att ta hand om allt dagvatten inom området. Dagvatten från ytan för träavfall liksom övriga mellanlager och sorteringsytor bedöms inte behöva anslutas till oljeavskiljare också eftersom inga oljeprodukter hanteras där och det är endast en till två arbetsmaskiner som regelbundet hanterar avfallet på platsen. I händelse av oljeläckage ska absorpt-

ionsmedelläggas ut och rännstensbrunnar tätas med lock (s.k. tättingar). Inom området för farligt avfall hanteras spillolja m m och där är det mer befogat att även ha en oljeavskiljare. En översyn kommer att ske av ytorna för att bedöma om dagvattnet efter behandling kan släppas till recipienten.

Villkorspunkt 15 föreslås ändras enligt följande:

Lagring av mer än 1 500 ton sorlerat och finfördelat avfall ska ske balat genom inplastning ...

Kommentar: Kommunen vill mellanlagra krossad och utsorterad rest av brännbart avfall så att störst leverans ska kunna ske till avfallsförbränningsanläggning under höst/vintersäsongen. Den totala mängden bygg- och rivningsavfall som ska krossas och sorteras som sökts för är ca 3 850 ton per år. Den brännbara delen uppgår till ca 70 % vilket innebär ca 2 700 ton per år. Verksamheten med krossning av avfall är ny och rutin för hur ofta krossning ska ske håller på att utarbetas. Borttransport av den brännbara delen har hittills skett i samband med att krossningen sker. Hur länge det brännbara avfallet kan lagras öppet styrs av kvalitetskraven hos mottagaren. Ju längre lagring ju sämre bränslevärde vilket gör att det ligger i kommunens intresse att leverera ett bra material. Att bala avfallet innebär extra kostnader och resurser. Om mängden mellanlagrat brännbart avfall ska regleras i villkor vill kommunen ha möjlighet att lagra upp till 1 500 ton innan inplastning ska ske av materialet.

Villkorspunkt 16:

Kommentar: Kommunen avser att förvara kyl- och frysmöbler på hårdgjord yta med nederbördsskydd. Övriga vitvaror som spisar, tvättmaskiner etc. är dock planerat att förvaras på hårdgjord yta utan nederbördsskydd eftersom det inte bedöms innebära någon risk för utlakning av farliga ämnen. Den maximala samtidiga mängden som mellanlagras av övriga vitvaror är endast 20 ton.

I övrigt har Förvaltningsområde Samhällsutveckling på Orust kommun inget att erinra mot förslaget till tillståndsbeslut för Månsemyr avfallsanläggning.

Miljöprövningsdelegationens bedömning

Miljökonsekvensbeskrivning

Miljöprövningsdelegationen konstaterar att bolaget har genomfört samråd och upprättat en miljökonsekvensbeskrivning enligt bestämmelserna i 6 kap. miljöbalken och förordningen (1998:905) om miljökonsekvensbeskrivningar. Miljöprövningsdelegationen finner att inlämnad miljökonsekvensbeskrivning efter gjorda kompletteringar uppfyller kraven och kan godkännas enligt 6 kap. 9 § miljöbalken.

Tillåtlighet

Miljöprövningsdelegationen delar i allt väsentligt Länsstyrelsens bedömning av möjligheten att tillåta befintlig och planerad verksamhet vid Månsemys avfallsanläggning i Orust kommun och den valda lokaliseringens lämplighet. Verksamheten är förenlig med rådande kommunala planer och bedöms kunna bedrivas utan att oacceptabel störning uppkommer för närboende eller på omgivande natur- och kulturmiljövärden. Miljöprövningsdelegationen anser att verksamheten uppfyller de krav som i miljöbalken ställs på en lämplig lokalisering och att tillstånd därmed ska medges.

För deponering av avfall gäller förordningen (2001:512) om deponering av avfall. Utifrån bolagets beskrivning av verksamheten och de av bolaget gjorda åtagandena samt de villkor som finns i detta beslut bedömer Miljöprövningsdelegationen att det finns förutsättningar att uppfylla kraven i deponeringsförordningen.

Tillståndets omfattning

Synpunkter har inkommit från kommunen om huruvida matavfall, restavfall och liknande ska omfattas av tillståndet. Miljöprövningsdelegationen anser det rimligt att tillståndet omfattar att *"Årligen sortera och mellanlagra högst 23 000 ton icke-farligt avfall, dock högst 3 000 ton matavfall och restavfall från hushåll får omlastas, varav högst 50 ton matavfall och liknande samtidigt på platsen."* Med liknande avses här avfall med motsvarande karaktär, organiskt lättnedbrytbart material exklusive slam och gödsel och som kan innebära motsvarande störningar. I huvudsak avses komposterbart avfall som samlats in från hushållen i brunt kärl. Tillståndet omfattar inte behandling av matavfall och liknande inom anläggningen. Mellanlagring av övrigt icke-farligt avfall från hushållen inryms inom de 23 000 tonen icke-farligt avfall.

Brännbart och organiskt avfall får inte deponeras enligt 9 och 10 §§ förordningen (2001:512) om deponering av avfall. Naturvårdsverket har meddelat undantag i Naturvårdsverkets föreskrifter (2004:4) och Länsstyrelsen kan i enskilda fallet medge dispens från deponeringsförbudet. Prövning om dispens meddelas i varje enskilt fall möjlighet till ngt generellt medgivande finns inte.

Ekonomisk säkerhet

Enligt 15 kap. 34 § och 16 kap. 3 § miljöbalken får tillstånd till verksamhet som omfattar deponering av avfall endast meddelas om verksamhetsutövaren ställer en ekonomisk säkerhet för kostnader för avhjälpande av miljöskada eller de andra återställningsåtgärder som verksamheten kan föranleda. Kommunen har beräknat att en säkerhet om 17 000 000 kr för verksamheten. Miljöprövningsdelegationen anser att en säkerhet om 17 000 000 kronor i dagsläget är rimlig och tillräcklig. Om verksamheten av någon anledning avbryts och tillståndshavaren inte kan fullfölja sina plikter bedöms denna

säkerhet i dagsläget täcka kostnaderna att upphandla erforderliga efterbehandlingsarbeten.

Villkor, delegationer, uppskjutna frågor och provisoriska föreskrifter

Miljöprövningsdelegationen delar i huvudsak de bedömningar med förslag till villkor, delegationer, uppskjutna frågor och provisoriska föreskrifter för verksamheten som föreslås i Länsstyrelsens yttrande. Delegationen gör dock vissa förtydliganden, tillägg, ändringar, kommentarer och särskilda överväganden härutöver bland annat med anledning av vad kommunen anfört i sitt senaste yttrande. I övrigt har några mindre språkliga ändringar gjorts i villkoren m.m.

Villkor 3

När det gäller mottagning av massor för deponering finns krav som bygger på EU-direktiv om att massorna ska vägas. Motsvarande generella krav för övriga massor saknas. Miljöprövningsdelegationen anser dock att det är lämpligt med ett krav på att väga även övrigt avfall som tas emot och hantearas inom anläggningen.

Villkor 8

Miljöprövningsdelegationen anser att det blir tydligare om det framgår av villkoret att det är en plan på hur sluttäckningen av respektive deletapp som ska redovisas.

Villkor 10

Kommunen har haft synpunkter på Länsstyrelsens förslag till villkor att avfall får användas för anläggnings- och konstruktionsändamål först efter godkännande av tillsynsmyndigheten. Kommunen önskar skicka in en lista över tänkta avfallstyper till tillsynsmyndigheten för godkännande och därefter meddela avvikelser. Miljöprövningsdelegationen ser inga hinder mot att en lista inlämnas till tillsynsmyndigheten för godkännande utifrån villkorets formulering dock anser miljöprövningsdelegationen att även nya tillkommande avfall ska godkännas.

Villkor 12-14

Eftersom utgående halter av bl.a. totalhalten kväve och ammoniumkväve är mycket hög i utgåeden lakvatten finns det skäl att reglera hanteringen på så sätt att slam och gödsel ska förvaras på hårdgjorda ytor med avskild uppsamling av utgående vatten med möjlighet till separat kontroll. Vidare ska förvaringen av slam och gödsel ske under så kort tid som möjligt före det blandas in med tillsatsmaterial till en lämplig C/N-kvot för att begränsa urlakningen. Inblandningen och påbörjandet av kompostering ska ske så fort som möjligt. Även denna hantering ska ske på täta hårdgjorda ytor med möjlighet till separat kontroll av utgående vatten.

Villkor 18

Kommunen har beskrivit att dagvatten samlas in från alla hårdgjorda ytor på avfallsanläggningen. Från komposteringsytan och ytan för mellanlagring av träavfall och flis avleds dagvattenet till lakvattensystemet via dagvattenbrunnar och ledningar. Övriga ytor såsom ÅVC:n, omlastningsstation för hushållsavfall etc. ligger inom deponiområdet och inom lakvattensystemet och dagvatten infiltrerar i kringliggande mark. Kommunen anser det tillräckligt med slamavskiljning för ytavrinnande vatten förutom från ytan för mellanlagring av farligt avfall. Miljöprövningsdelegationen anser att samtliga hanteringsytor för avfall ska genomgå slam- och oljeavskiljning. Eftersom dagvatten från befintlig ytan för träavfall liksom övriga mellanlager och sorteringsytor hanteras inom lakvattenhanterat område bedöms dessa ytor inte behöva anslutas till separat oljeavskiljning, innan utsläpp till recipient, utan detta sker via lakvattensystemet. Nya tillkomna hanteringsytor bör dock anläggas så att slam- och oljeavskiljning kan ske från den enskilda hanteringsytan. Miljöprövningsdelegationen anser att vidare detaljstyrning av hur dagvatten ska omhändertas och kontrolleras kan överlåtas till tillsynsmyndigheten att reglera om behov uppkommer vid förändringar i verksamheten som kan föranleda ökade utsläpp till dagvatten och recipient.

Villkor 19

Miljöprövningsdelegationen anser det rimligt att lagring av *mer än 1 500 ton* osorterat och finfördelat brännbart avfall ska ske balat genom inplastning.

Villkor 20

Mellanlagring av lättnedbrytbart organiskt material ska ske så kort tid som möjligt. Under den tid som mellanlagringen sker ska det ske i tätbehållare med tät övertäckning såsom täta luckor eller motsvarande. Detta är krav som normalt brukar ställas vid hantering av lättnedbrytbart organiskt hushållsavfall för att så långt som möjligt förhindra störningar i omgivningen i form av lukt, nedskräpning och skadedjur etc.

Villkor 21

Kommunen har begärt att det inte ska ställas krav på nederbördsskydd för spisar, tvättmaskiner etc. eftersom det inte bedöms innebära någon risk för utlakning av farliga ämnen. Angående förvaring av farligt avfall anser delegationen att det i princip alltid ska lagras nederbördsskyddat. Skrymmande avfall som stora vitvaror bör kunna undantas om det ändå sker på ett betryggande sätt och föroreningsrisken är liten. Tillsynsmyndigheten, lagar och föreskrifter ska dock medge en hantering utan nederbördsskydd. I dagslägen anges i Naturvårdsverkets föreskrifter (2005:10) om yrkesmässig insamling, förbehandling och återvinning av avfall som utgörs av elektriska eller elektroniska produkter att lagring av elavfall ska ske nederbördsskyddat. Enligt Naturvårdsverket pågår dock överväganden om huruvida detta krav ska kvarstå eller inte för stora produkter med liten risk för miljöpåverkan. För det fall att bestämmelserna som reglerar lagring av elavfall ändras i

framtiden anser Miljöprövningsdelegationen att tillsynsmyndigheten ska ges möjlighet att medge att skrymmande elavfall lagras utan nederbördsskydd. Miljöprövningsdelegationen ändrar därför villkor för lagring av elavfall på så sätt att skrymmande elavfall får lagras utan nederbördsskydd om tillsynsmyndigheten och bestämmelserna gällande lagring av elavfall så medger.

Villkor 26

Krav på en beredskapsplan för riskhantering inklusive dokumenterade rutiner och utrustning för förberedande och avhjälpande åtgärder som bl.a. omfatta skyddsförebyggande åtgärder för att, förhindra avfallsbränder och utsläpp av farliga ämnen till mark och grundvatten hantering av släckvatten, i olika relevanta scenarier är normalt för denna typ av verksamhet. Planen bör kunna inlämnas 12 månader från att tillståndet vunnit laga kraft. Urvalet av scenarier bör tas fram i samråd med Räddningstjänsten. Beredskapsplanens aktualitet, utrustningens kvalitet och personalens kompetens ska ses över vart tredje år samt vid förändringar som påverkar beredskapen.

Industriutsläppsförordningen

Verksamheten omfattas av industriutsläppsförordningen (2013:250), IUF, eftersom mer än 50 ton farligt avfall kommer att mellanlagras vid enskilt tillfälle, dvs verksamhetskod 90.45 (B) i miljöprövningsförordningen (2013:251). Den som bedriver eller avser att bedriva en industriutsläppsverksamhet ska enligt 1 kap. 23 § IUF se till att det finns en upprättad statusrapport. Enligt paragrafens andra stycke krävs dock inte statusrapport om risken är liten för att verksamheten medför föroreningskada inom det område där verksamheten bedrivs eller avses att bedrivas. Huvudregeln är att statusrapporten ska upprättas och ges in till tillsynsmyndigheten senast fyra år efter det att slutsatser för verksamhetens huvudverksamhet offentliggjorts i EUT, Europeiska unionens officiella tidning, (1 kap. 24 § första stycket 2 IUF). Om verksamheten dessförinnan är föremål för tillståndsprövning, ska statusrapporten i stället, enligt 22 kap. 1 § första stycket 7 miljöbalken, bifogas tillståndsansökan (1 kap. 24 § första stycket 1 IUF). Enligt övergångsbestämmelserna till IUF anges att för *befintliga verksamheter* behöver en ansökan inte innehålla en statusrapport förrän den 7 januari 2014. Ingen komplettering behövs heller där ansökan har getts in före denna tidpunkt.

Miljöprövningsdelegationen konstaterar att föreliggande ansökan avser en befintlig verksamhet och ansökan inkom före 7 januari 2014. Ansökan behöver därav inte innehålla en statusrapport.

Övriga överväganden

Läckage av lakvatten.

En mindre bäck sydost om deponin avrinner söderut mot Strane å som slutligen rinner ut i Kalvöfjorden. I bäcken har tidvis något förhöjda kvävehalter uppmätts och trenden är att halterna ökar. Kommunen har angett att det troligast rör sig om ett mindre lakvattenläckage åt nordost eftersom även förhöjd konduktivitet har uppmätts i grundvattnet här. Miljöprövningsdelegationen anser att läckaget av lakvatten till ytvatten ska utredas vidare och åtgärder vidtas så att allt lakvatten omhändertas enligt gällande regelverk, förordningen (2001:512) om deponering av avfall. Miljöprövningsdelegationen har inte medgett några avsteg eller undantag från kraven i förordningen. Något särskilt utredningsvillkor för läckage av lakvatten till bäck sydost om deponin föreskrivs inte utan åtgärder förutsätts vidtas inom gällande reglering av verksamheten.

Övrigt

Miljöprövningsdelegationen anser att en ”tät och hårdgjord yta” är en yta vars syfte är att förening av omgivande mark och vatten när olika typer av avfall hanteras ska undvikas. Vad som utgör en tillräckligt tät och hårdgjord yta får lämpligast avgöras inom ramen för tillsynen.

I och med detta tillstånd kvarstår behov av undantag från krav på geologisk barriär enligt miljöprövningsdelegationens beslut den 3 december 2008 (dnr 551-69548-2008). Undantaget bör därför gälla även fortsättningsvis.

Sammanfattande bedömning

Miljöprövningsdelegationen anser sammanfattningsvis att verksamheten, om föreskrivna villkor iakttas, går att förena med målen för miljöbalken och de allmänna hänsynsreglerna samt med en från allmän synpunkt lämplig användning av mark- och vattenresurserna. Tillstånd ska därför lämnas för verksamheten.

Information

Tillståndet får tas i anspråk när beslutet har vunnit laga kraft och en säkerhet har ställts och godkänts av Miljöprövningsdelegationen.

Detta tillstånd befriar inte kommunen från skyldigheten att iaktta vad som gäller enligt andra bestämmelser för den anläggning eller verksamhet som tillståndet avser.

Miljöprövningsdelegationens prövning av verksamheten omfattar endast bestämmelserna i 9 kap. miljöbalken och omfattar inte åtgärder som kräver tillstånd eller anmälan för vattenverksamhet enligt 11 kap. miljöbalken. Sprängning, grävning eller vatten- och rörläggning inom vattenområden är

exempel på åtgärder som är vattenverksamhet. Detta tillstånd omfattar heller inte prövning enligt lagen (1988:950) om kulturminnen m.m.

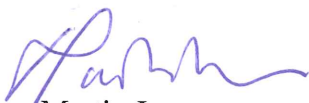
Ändrade ägarförhållanden ska, enligt 32 § förordningen om miljöfarlig verksamhet och hälsoskydd (1998:899), snarast möjligt meddelas tillsynsmyndigheten av den nya verksamhetsutövaren.

Hur man överklagar

Detta beslut kan överklagas hos Mark- och miljödomstolen vid Vänersborgs tingsrätt, se bilaga 3.

Detta beslut har fattats av Miljöprövningsdelegationen inom Länsstyrelsen i Västra Götalands län. I beslutet har deltagit Martin Jansson, ordförande och Lena Thulin Plate, miljöskakunnig. Ärendet har beretts av Therese Byström, miljöskydds-enheten.

För miljöprövningsdelegationen



Martin Jansson

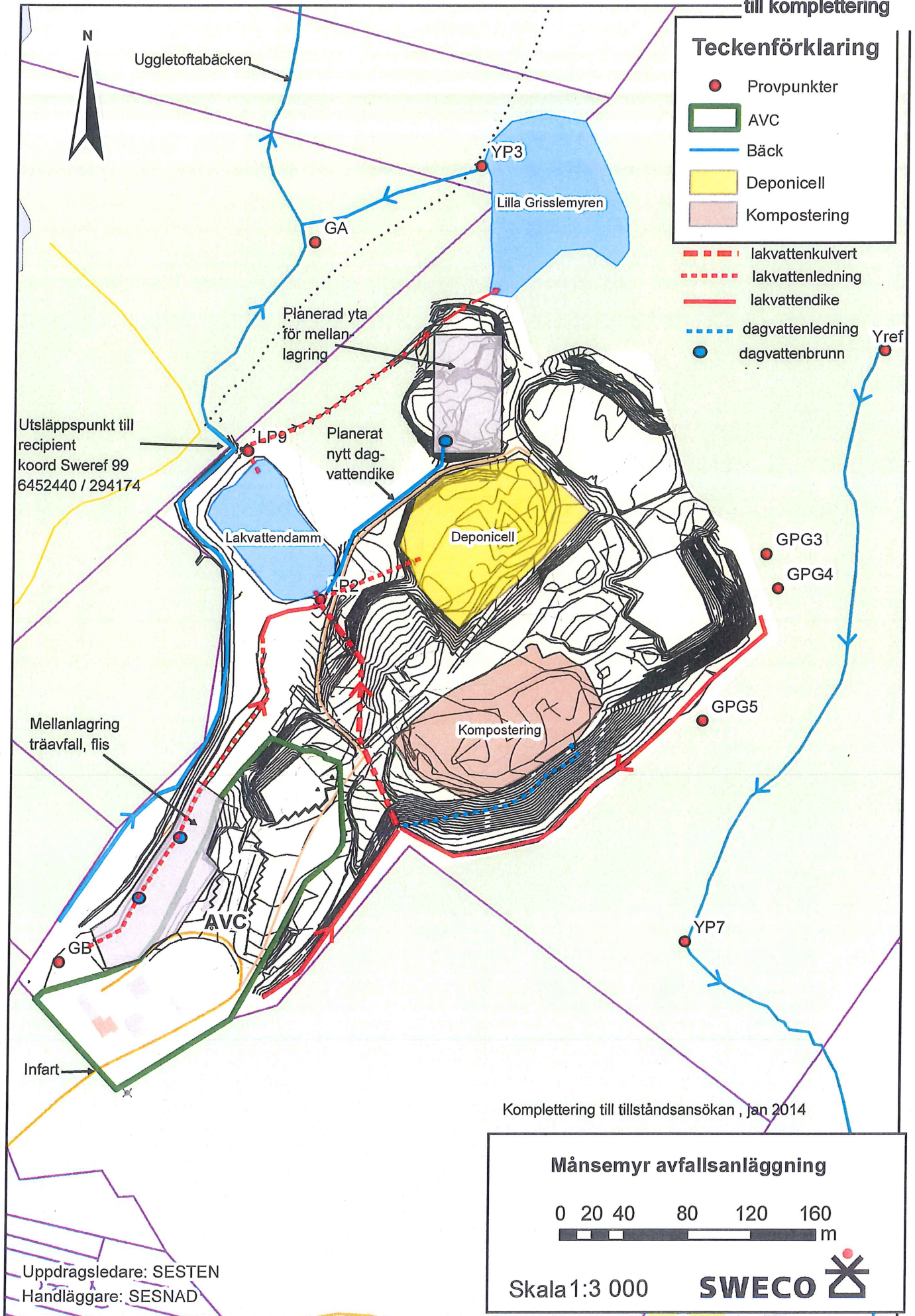
Bilagor:

1. Karta över verksamhetsområdet (Akt 4, bilaga 3)
2. Avfallskategorier (Akt 4, bilaga 2)
3. Hur man överklagar till Vänersborgs tingsrätt, mark- och miljödomstolen.

Sändlista:

Naturvårdsverket
HaV
Kommunkansliet, Orust kommun
Miljö- och byggnadsnämnden, Orust kommun
MPD (ordförande, sakkunnig och Rättsenheten, Göteborg)
Expeditionen
Gudrun Magnusson
Elisabeth Lindqvist

**Bilaga 3
till komplettering**



Nedan redovisas mängder och hantering av de avfallslag som yrkas för i tillståndsansökan.

Deponering- uppskattad mängd		Årsmängder	
Avfallstyp	Beskrivning	kvantitet	enhet
19 12 12	Restavfall från sortering av bygg- och rivningsavfall från sorteringsplattan	200	ton
20 01 99	Deponirest från ÅVC	200	ton
17 06 04	Ej brännbart eller återvinningsbart avfall från verksamheter	400	ton
17 01 07	Ej brännbart eller återvinningsbart avfall från verksamheter	500	ton
20 03 03	Avvattnat slam från gatubrunnar	50	ton
10 01 01	Aska från värmeverk	50	ton
17 06 05*	Asbestavfall	200	ton
17 05 04	Lätt förorenade schaktmassor	1900	ton
	Summa	3500	

Farligt avfall- uppskattad hanterad mängd		Års-mängder		Max vid ett och samma tillfälle		
Avfalls-typ	Beskrivning	Kvantitet	En-het	Kvanti-tet	En-het	Behandlingsmetod
20 01*	Diverse kemikalier, miljöboxar etc.	20	ton	1	ton	Omlastning, miljöcontainer
20 01 35*	Elektriskt och elektroniskt avfall	200	ton	30	ton	Omlastning, trådhäckar, låst utrymme under tak
20 01 21*	Lysrör, lågenergi-lampor, glödlampor	5	ton	2	ton	Omlastning, förvaring i specialbox av plast (Elkretsens)
20 01 26*	Spillolja	10	ton	3	m3	Omlastning, invallad tank, under tak
20 01 33*	Blybatterier	30	ton	10	ton	Omlastning, syrafast container under tak
20 01 23*	Kyl- och frys	50	ton	10	ton	Uppställning hårdgjord yta (planerad), utomhus
20 01 35*	Övriga vitvaror	140	ton	20	ton	Uppställning hårdgjord yta (planerad), utomhus
20 01 37*	Tryckimpregnerat trä	500	ton	60	ton	Omlastning, container
20 01 27*	Färgburkar	10	ton	1	ton	Omlastning, stora plastboxar med lock, utomhus
20 01 34	Småbatterier	5	ton	1	ton	omlastning, 200-liters fat, under tak
	Summa	970				

2 (4)

FELI HITTAR INTE REFERENSKÄLLA.

Icke-farligt avfall- uppskattad hanterad mängd (ÅV)		Årsmäng- der		Max vid ett och samma tillfälle		
Avfalls- typ	Beskrivning	Kvantitet	En- het	Kvanti- tet	En- het	Behandlingsmetod
15 01 01	Wellpapp	250	ton	50	ton	Omlastning container
15 01 01	Kartongförpack- ningar	30	ton	15	ton	Sortering, omlastning container
15 01 02	Plastförpack- ningar	60	ton	20	ton	Sortering, omlastning container
20 01 01	Returpapper	250	ton	50	m3	Omlastning container
15 01 07	Ofärgat glas	400	ton	60	ton	Lagring betongfack
15 01 07	Färgat glas	550	ton	50	ton	Lagring betongfack
15 01 04	Metallförpack- ningar	20	ton	5	ton	Sortering, omlastning container
20 01 40	Metallskrot	500	ton	50	ton	Omlastning container
16 01 03	Däck	25	ton	6	ton	Omlastning container
17 02 01	Trä	15000	ton	2000	ton	Flisning, lagring i stack, förbränning, kompostering
17 08 02	Gips	50	ton	25	ton	Omlastning container,
20 01 08	Matavfall hushåll	840	ton	50	ton	Omlastning stor container, rötning
20 03 99	Restavfall hushåll	2160	ton	30	ton	Omlastning stor container, förbränning
19 08 99	Fosforfallor	1	ton	1	ton	Omlastning, container, förbränning
17 09 04	Blandat bygg- och rivningsavfall	3850	ton	200	ton	Sortering på platta, omlastning container, deponirest mellanlagras på deponin, krossas o sorteras igen

Icke-farligt avfall- uppskattad hanterad mängd (AV)		Årsmäng- der		Max vid ett och samma tillfälle		
Avfalls- typ	Beskrivning	Kvantitet	En- het	Kvanti- tet	En- het	Behandlingsmetod
19 08 05	Avloppsslam	3000	ton			kompostering på platta, färdigkomposterat material mellanlagras på deponin
19 08 01	Rens från AVR	20				kompostering på platta
	Summa ca	27 000				

4 (4)

FEL! HITTAR INTE REFERENSKÄLLA.

Kungörelsedelgivning

Miljöprövningsdelegationen vid Länsstyrelsen i Västra Götalands län har den 11 februari 2015 med stöd av 47 och 49 §§ delgivningslagen (2010:1932) förordnat att delgivning av detta beslut ska ske genom kungörelse. Kungörelsen ska inom 10 dagar härfter införas i Post- och Inrikes Tidningar samt ortstidningarna Göteborgs-Posten, Bohusläningen, Orust Tjörn Tidningen.

Beslutet hålls tillgängligt hos Länsstyrelsen, (adressen framgår av beslutet) och hos kommunkansliet i berörd kommun.

Delgivning anses ha skett när två veckor förflutit från dagen för detta beslut, om kungörande och övriga föreskrivna åtgärder skett i rätt tid.

Hur man överklagar Länsstyrelsens beslut

Var ska beslutet överklagas?

Länsstyrelsens beslut kan överklagas hos Mark- och miljödomstolen vid Vänersborgs tingsrätt. Överklagandet ska dock skickas till Länsstyrelsen i Västra Götalands län. Adressen framgår av beslutet.

Har överklagandet kommit in i rätt tid överlämnar länsstyrelsen överklagandet och handlingarna i ärendet till Mark- och miljödomstolen.

När ska beslutet senast överklagas?

Överklagandet ska ha kommit in till länsstyrelsen **senast den 18 mars 2015**.

Vad ska överklagandet innehålla?

Överklagandet ska vara skriftligt och undertecknat.

I skrivelsen ska ni ange

- ert namn, adress, personnummer/ organisationsnummer och telefonnummer,
- vilket beslut ni överklagar t.ex. genom att ange beslutsdatum och ärendets diarienummer samt
- hur ni anser att Länsstyrelsens beslut ska ändras och varför det ska ändras.

Om det finns motparter i ärendet bör ni ange deras namn, adress, och telefonnummer.