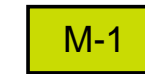


ÖVERTORNEÅ KOMMUN  
DELGENERALPLAN FÖR REVÄSVAARA VINDKRAFTSPARK  
29.4.2021

Delgeneralplanebeteckningar och -bestämmelser



**Marktäktsområde / jord- och skogsbruksdominerat område.**  
Beteckningen efter snedstreckat anger områdets användningsändamål efter att marktäkten har upphört.



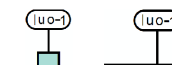
**Jord- och skogsbruksdominerat område.**  
Området är reserverat främst för jord- och skogsbruk. På området tillåts byggande med anknäring till jord- och skogsbruk. På området får små konstruktioner i anslutning till rennärings byggas. På området får vindkraftverk placeras på de områden som är särskilt anvisade för sådana samt servicevägar, områden för montering, stödfunktioner och tekniska nätverk. El- och datakommunikationskablar mellan vindkraftverken ska dras under jord och i regel i anslutning till servicevägarna.



**Riktgivande elstation.**  
På området får servicebyggnader som behövs för elstationens ställverk och vindkraftverken byggas. Servicebyggnadernas sammanlagda våningsyta får vara högst 600 kvadratmeter våningsyta.



**Fornminnesobjekt.**  
På området finns en fast fornlämning som är fredad enligt fornminneslagen (295/1963). Det är med stöd av fornminneslagen förbjudet att utgräva, överhölja, ändra och på annat sätt rubba området. För åtgärder som påverkar objektet krävs samråd med Museiverket.



**Område som är särskilt viktigt med tanke på naturens mångfald.**  
På området finns en särskilt värdefull livsmiljö, som eventuellt motsvarar det som avses i 10 § i skogslagen och/eller en vattennaturtyp som är skyddad enligt 2 kapitel 11 § i vattenlagen. När användningen av området planeras och förverkligas ska förutsättningarna för att bevara livsmiljöer, artförekomster och naturobjekt som är viktiga för naturens mångfald tryggas.



**Område som är särskilt viktigt med tanke på naturens mångfald.**  
På området finns ett område med förekomst av en hotad, sårbar växtart. På området får inga sådana åtgärder som kan försvaga områdets skyddsvärden vidtas.



**Viktigt grundvattenområde.**  
Byggandet på området begränsas av förbud att ändra och förorena grundvattnet enligt vattenlagen och miljöskyddslagen. Byggande, dikningar och grävning i marken ska göras så att det inte leder till förändring av grundvattnets kvalitet eller bestående förändringar i grundvattennivån.



**Område för vindkraftverk.**  
Talet i anslutning till beteckningen tv anger hur många vindkraftverk som får placeras på området. Ett enskilt vindkraftverk får vara högst 230 meter högt mätt från marknivån. Vindkraftverkets alla konstruktioner ska placeras helt inom området. På området får den byggrätt som krävs för vindkraftverken placeras.



**Riktgivande placering av vindkraftverk.**



**Vindkraftverkets nummer.**



**Förbindelseväg.**



**Annan väg.**



**Riktgivande vägsträckning.**



**Kraftledning.**



**Behov av förbindelse för friluftsled.**  
För anläggande av en friluftsled ska vid behov en plan för en friluftsled uppgöras och fastställas samt en friluftsledsförättning hållas på platsen (2 § i lagen om friluftsliv).



**Planområdets gräns.**

Allmänna bestämmelser.

Denna delgeneralplan är utarbetad som en sådan generalplan med rättsverkan som avses i 77 a § i markanvändnings- och bygglagen. Delgeneralplanen kan användas som grund för beviljande av bygglov för vindkraftverk enligt planen på områdena för vindkraftverk (tv-område).

På de områden som är anvisade för vindkraftverk i generalplanen kan högst 12 vindkraftverk och byggrätt för dem placeras.

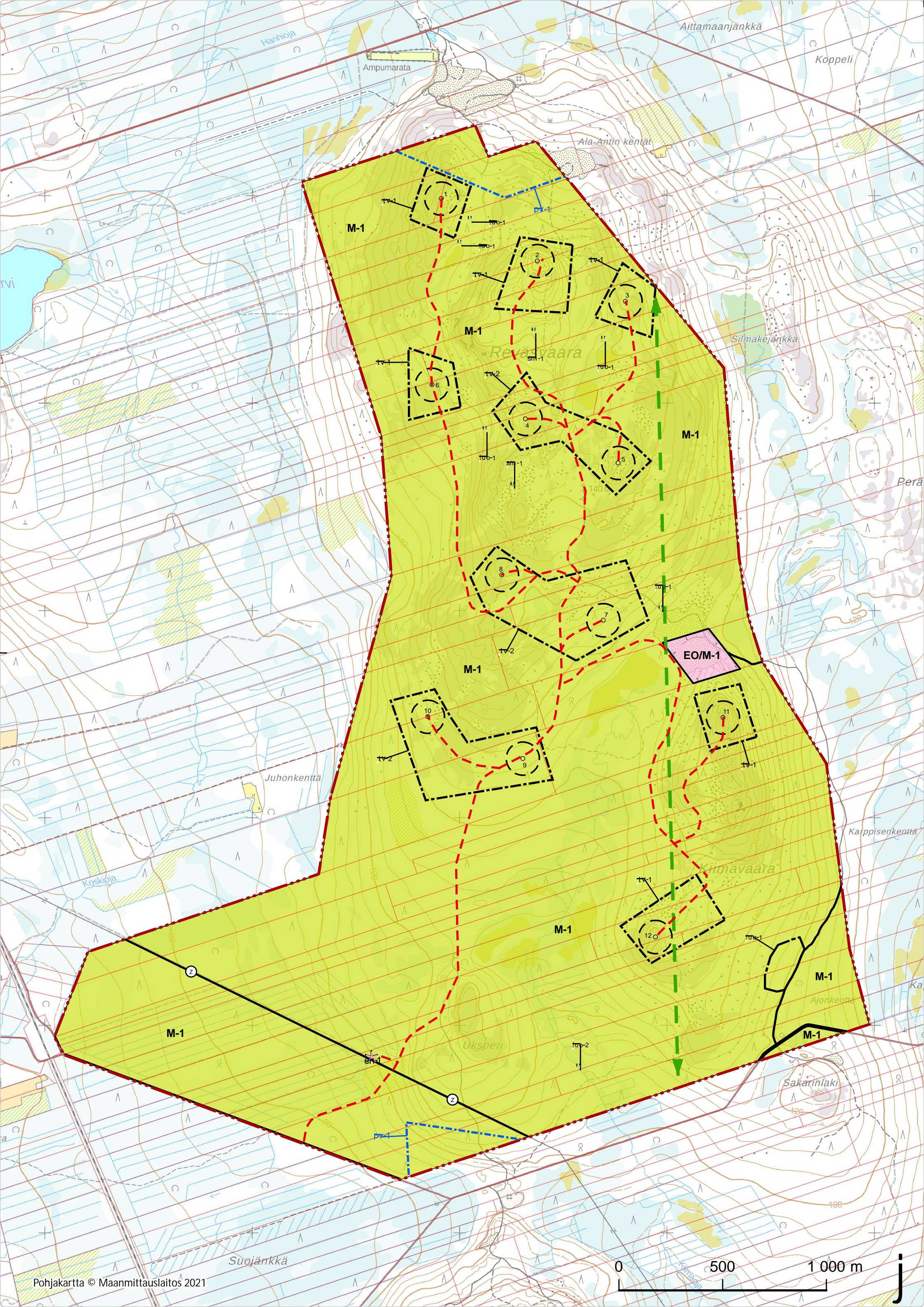
Vid planering och förverkligande av området ska statsrådets förordning om riktvärden för utomhusbuller från vindkraftverk (SRf 1107/2015) och åtgärdsgränserna för buller enligt social- och hälsovårdsministeriets förordning om boendehälsa (545/2015) beaktas.

Fri passage på området mellan vindkraftverken får inte förhindras genom inhägnad.

Då områdesanvändningen planeras och förverkligas ska säkerhetsavstånd till vindkraftverken beaktas.

Vindkraftverkens service- och byggvägar samt jordkablar ska om möjligt placeras i samma terrängkorridor.

Då området planeras och förverkligas ska verksamhets- och utvecklingsförutsättningarna för rennärings tryggas.



ÖVERTORNEÅ KOMMUN, FINLAND DELGENERALPLAN FÖR REVÄSVAARA VINDKRAFTSPARK		
Planutkast	29.4.2021	Skala 1:15 000 (A2)
Planutkast framlagt	27.5.–9.7.2021	Plankoordinatsystem ETRS-TM35FIN
Planförslag		Baskarta © Lantmäteriverket 2021
Planförslag framlagt		
Kommunstyrelsen		
Kommunfullmäktige		
Tapani Melaluoto kommundirektör		Jarmo Jaako teknisk direktör