



Rättelse/komplettering

Dom, 2015-01-16

Rättelse, 2015-01-16

Beslutat av: rådmannen Susanne Mörkås

Rättelse enligt 17 kap 15 § första stycket rättegångsbalken.

På grund av ett förbiseende har i domen angivets att datum för domen är den 16 januari 2014 istället för rätteligen år 2015.

Dagen för meddelande av domen rättas därför till den 16 januari 2015.



VÄNERSBORGS TINGSRÄTT

Mark- och miljödomstolen

DOM

2014-01-16

meddelad i

Vänersborg

Mål nr M 3748-13

SÖKANDE

Scana Steel Björneborg AB, 556256-7387

Kristinehamnsvägen 2

680 71 Björneborg

Ombud: Advokaten Malin Gustavsson

Alrutz' Advokatbyrå AB

Box 7493

103 92 Stockholm

SAKEN

Ansökan om ändring av villkor i verksamhetstillståndet avseende Scana Steel Björneborg AB:s deponi i Kristinehamns kommun

DOMSLUT

Mark- och miljödomstolen ändrar sista strecksatsen i villkor 5 i tillståndet meddelat av miljödomstolen den 24 augusti 2001, genom dom i mål M 540-99, till följande lydelse.

- Träd och buskar ska finnas runt deponin, förutom under den period som terrasserings- och sluttäckningsarbeten utförs. Fyllning får ske till höjden + 131 + 0,4 m i höjdsystem RH 2000. För den äldre deponidelen (se bilaga 1) gäller dock att denna, efter sluttäckning, får uppgå till högst + 136 m i höjdsystem RH 2000.

Dok.Id 268678

Postadress	Besöksadress	Telefon	Telefax	Expeditionstid
Box 1070	Hamngatan 6	0521-27 02 00	0521-27 02 30	måndag – fredag
462 28 Vänersborg		E-post: mmd.vanersborg@dom.se		08:00-16:00

BAKGRUND

Miljödomstolen lämnade i dom den 24 augusti 2001 i mål M 540-99 Scana Steel Björneborg AB (bolaget) tillstånd dels till befintlig och planerad verksamhet vid bolagets anläggningar i Björneborg intill en årlig produktion av 115 000 ton i stålverk, 50 000 ton smedja och 24 000 ton verkstadsprodukter i maskinverkstad, dels till deponering på bolagets industritipp av slagg, glödskal, stoft, sand, tegelavfall, eldfast isoleringsmaterial och byggnadsavfall från verksamheten intill en årlig mängd av 11 700 ton. Enligt bolagets ansökan skulle deponering ske dels på en då befintlig tipp med en areal av 4,7 ha, dels inom ett nytt planerat deponeringsområde i direkt anslutning till den då befintliga tippen.

I dom den 27 augusti 2008 i mål 644-08 medgavs bolaget avsteg från kravet på geologisk barriär enligt 24 § förordningen (2001:512) om deponering för det nya deponeringsområdet vad gäller slänten mot den äldre deponidelen. Deponering sker sedan 2008 endast inom det nya deponeringsområdet och en avslutningsplan är beslutad av tillsynsmyndigheten avseende den äldre deponidelen. Av avslutningsplanen framgår att bolaget planerar att sluttäcka den äldre deponidelen innan utgången av 2020. För att klara sluttäckningen anser bolaget nu att sista strecksatsen i villkor 5 i gällande tillstånd, dom den 28 augusti 2001, behöver ändras.

GÄLLANDE TILLSTÅND

I gällande verksamhetstillstånd meddelat genom miljödomstolens dom den 24 augusti 2001 i mål M 540-99 har Scana Steel Björneborg AB tillstånd till att årligen deponera 11 700 ton avfall på den egna deponin. Avfall som får deponeras är slagg, glödskal, stoft, sand, tegelavfall, eldfast isoleringsmaterial och byggnadsavfall. För verksamheten på deponin gäller följande villkor 5 i tillståndet:

- Deponering ska utföras så att framtida materialåtervinning eller återanvändning inte försvåras.

Mark- och miljödomstolen

- Hantering av stoft ska ske på sådant sätt att damning förhindras. Stoffet ska uppsamlas i så kallade storsäckar [big-bags] eller liknande och kampanjvis transporteras ut till deponeringsplatsen.
- Den slutligt avbanade tippen ska täckas med humushaltiga massor och besås med gräsfrö.
- En ridå av träd och buskar ska bibehållas som insynsskydd runt tippen. Fyllning får ske till höjden +131 +0,4 m enligt uppsatt nivåskylt (balköverkant).

ANSÖKAN

Yrkande

Scana Steel Björneborg AB (bolaget) har yrkat att den del av villkor 5 som rör insynsskydd, "En ridå av träd och buskar skall bibehållas som insynsskydd runt tippen" ska ändras. Bolaget yrkar att villkoret får följande lydelse i denna del:

- Träd och buskar ska finnas runt deponin, förutom under den period som terrasserings- och sluttäckningsarbeten utförs.

För villkoret som rör höjden på deponin har Scana Steel Björneborg AB som talan slutligen bestämts yrkat att villkoret ändras så att den slutliga höjden på den äldre deponidelen får uppgå till + 136 meter (inklusive sluttäckningskonstruktion) och att lydelsen ändras enligt följande:

- Fyllning får ske till höjden + 131 + 0,4 m i höjdsystem RH 2000. För den äldre deponidelen (se bifogad kartbild) gäller dock att denna, efter sluttäckning, får uppgå till högst + 136 m i höjdsystem RH 2000.

Bolaget har som stöd för sin talan huvudsakligen anfört följande.

I enlighet med förordningen (2001:501) om deponering av avfall skickade bolaget i juni 2002 in en avslutnings- och anpassningsplan för deponin. En kompletterad avslutnings- och anpassningsplan skickades in till länsstyrelsen under 2008, som

Mark- och miljödomstolen

godkände planen den 27 juni 2008. Som anges i avslutnings- och anpassningsplanen har bolaget för avsikt att sluttäcka deponin innan utgången av 2020.

Bolaget har påbörjat det förberedande arbetet inför sluttäckningen av deponi. Innan en slutgiltig sluttäckningsplan kan tas fram ansöker bolaget nu om ändring av villkor 5, sista strecksatsen eftersom de krav som ställs på sluttäckningen av deponin innebär att i villkoret angivna höjd samt krav på insynsskydd inte kan efterföljas.

Bolaget har i dialog med Länsstyrelsen i Värmlands län framfört att bolaget anser att villkoren beträffande insynsskydd och högsta höjd för fyllning omfattar deponins deponeringsfas och inte terrasserings- och sluttäckningsfas. Detta mot bakgrund av att dagens villkor från 2001 grundar sig på de villkor som länsstyrelsen formulerade i ett dispensbeslut från 1974 "Dispens enligt miljöskyddslagen beträffande deponering av avfall från Björneborgs Jernverks Aktiebolag på fastigheten Skogen 1:68".

När villkoret författades 1974 fanns inga krav på att den avslutade deponin skulle terrasseras och sluttäckas i enlighet med dagens krav utan enbart att "den slutligt avbanade tippen ska täckas med humushaltiga massor och besås med gräsfrö". Begreppet "avbanad" innebär att vegetationsskiktet, organiskt material i form av framför allt gräs och sly, som växt upp på deponin schaktas bort. Vegetationsskiktet är ungefär 1 decimeter tjockt. Idag är avbaning den första delen som måste genomföras innan deponin kan terrasseras och slutligen sluttäckas.

Den angivna högsta höjden i dispensbeslutet från 1974 är satt till +111,20 meter, vilket motsvarar +131,4 meter i dagens höjdsystem, som är den tillståndsgivna höjd som anges i bolagets nu gällande verksamhetstillstånd.

Mark- och miljödomstolen

Länsstyrelsen har inte delat bolagets uppfattning. Länsstyrelsen har ansett att villkoren om insynsskydd och höjd även gäller under och efter sluttäckning av deponin. bolaget ansöker nu därför om ändring av villkor 5 sista strecksatsen.

Områdesbeskrivning

I enlighet med gällande villkor finns runt om deponin en ridå av träd och buskar. Även på deponin växer träd och buskar som delvis har vuxit ihop med insynsskyddet.

Närmaste bostadshus från deponin sett ligger ungefär 200 meter bort i västlig riktning vilket används som permanentboende. Mellan bostadshuset och deponin breder två stycken mindre skogsområden ut sig vilka skärmar av och skär av insynen till deponin. Inga ytterligare bebodda bostadshus finns i närheten.

Söder om deponin, mellan bolagets industriområde och deponin, löper Värmlandsbanan. Värmlandsbanan är en elektrifierad järnväg som sträcker sig mellan Laxå och gränspassagen mot Norge vid Charlottenberg. Järnvägsspåret används både för person- och godstrafik och passerar förbi Björneborg och verksamhetens anläggning i öst- västlig riktning. Ett förbipasserande tåg har idag viss insyn på deponin under ett kort ögonblick under delar av året.

Väster om deponin löper en mindre grusväg som mynnar ut på E18, ungefär en mil norr om Björneborg. Grusvägen passerar förbi verksamheten i öst-västlig riktning längs med järnvägsspåret innan den viker in under järnvägsspåren via en järnvägsviadukt, förbi deponin och vidare norr ut. Från grusvägen, strax norr om järnvägsviadukten, leder en mindre grusväg in till deponin vilken är avspärrad med en vägbom under icke arbetstid. Ungefär tre kilometer norr om deponin, längs med grusvägen, ligger fem hus i den mindre byn Bottsviken. Ytterligare ett hus återfinns närmare utfarten till E18. I huvudsak används grusvägen av bolagets egna arbetsfordon (transport av avfall till deponin) samt av personfordon till närboende. Då få bostadshus är belägna längs med grusvägen, samt då järnvägsviadukten är låg och

smal, vilket begränsar genomfart av större och tyngre fordon, trafikeras vägen i låg utsträckning. Förbipasserande bilar har mycket begränsad insyn på deponin.

Grunder

Nedan redogörs för skälen till yrkandet om ändring av villkoren rörande insynskydd runt deponin och deponins höjd.

Ändring av villkor om ridå av träd och buskar

För att utföra arbeten med terrassering och sluttäckning av deponin, bland annat schaktning av massor och anläggande av tätskikt, måste växligheten kring deponin tas ner för att möjliggöra åtkomst vid de olika arbetsoperationerna. Om insynsskydd måste bevaras i enlighet med villkor 5 omöjliggörs en terrassering och sluttäckning i enlighet med gällande krav.

Terrasseringen och sluttäckningen kommer att genomföras på ett sådant sätt att den sluttäckta deponin smälter in i omgivningen. Den sluttäckta deponin kommer att besås med gräs och få formen av en naturlig kulle. På den sluttäckta kullen kommer även mindre buskar av olika slag att få breda ut sig. Självsådda träd kommer dock att kontinuerligt plockas bort i enlighet med det kontrollprogram som kommer att upprättas för skötseln av den sluttäckta deponin då dess rötter kan skada underliggande tätskikt. Efter avslutade terrasserings- och sluttäckningsarbeten kommer återigen en ridå av buskar och träd få breda ut sig runt deponin, dvs. utanför område med tätskikt.

Borttagande av träd- och buskridån bedöms inte påverka närboende. Mellan bostadshus och deponins sydöstra hörn breder två stycken mindre skogsområden ut sig vilka skärmar av och skär av insynen till deponin. Endast det skogsområde som växer närmast deponi kommer att tas bort. Det andra området som ligger öster om grusvägen kommer att behållas intakt. Därmed kommer insynen från närboende även fortsättningsvis naturligt skärmas av en busk- och trädridå.

Det mindre skogsområde som kommer att behöva tas bort ingår i ett område som är klassificerat som lövträdsnyckelbiotop. Ungefär 0,3 ha av det sydöstra hörnet av deponin ingår i detta område. Bolaget har fört en diskussion med Skogsstyrelsen rörande området och de planerade åtgärderna och innan avverkningen genomförs kommer ytterligare samråd i enlighet med gällande krav att genomföras. För övriga delar kommer verksamheten att utföra de åtgärder som diskuterats med Skogsstyrelsen i syfte att gynna naturvärden, kulturmiljövärden och sociala värden. Den totala ytan på nyckelbiotopen uppgår till 6,7 ha. Innan det blir aktuellt att göra intrång i nyckelbiotopen för att tillfälligt ta bort trädriddån under terrasserings- och sluttäckningsarbetet, kommer Skogsstyrelsen återigen att få möjlighet att yttra sig. En dialog för skäliga kompensationsåtgärder kommer då att föras.

Bolagets plan är sluttäcka den södra delen av deponin som ses från Värmlandsbanan som den första av totalt fyra etapper. Detta i enlighet med den tidsplan som lämnats in till länsstyrelsen tillsammans med anpassnings- och avslutningsplanen. Tidsperioden från att insynsskyddet i form av träd och buskar är borttagna till dess att ytan som ses från Värmlandsbanan är färdigtesseracterad och sluttäckt kommer därmed att begränsas till en kortare period. Borttagandet av trädriddån anses därmed vara av mindre betydelse. Eventuell ökad insyn på deponin från grusväg bedöms som ringa då vägen trafikeras i låg utsträckning. Såvitt bolaget förstått så har Trafikverket planer på att avverka trädriddåer intill järnvägen längs hela sträckan som löper förbi anläggningen. Detta innebär i så fall att det i Trafikverkets regi kommer avverkas träd inom nyckelbiotopen från järnvägen mot deponin. Trafikverket ska då ha samråd med Skogsstyrelsen.

Förutom nyckelbiotopen finns det i området runt deponin inga särskilda skyddade områden eller områden avsedda för rekreation, friluftsliv eller kulturaktiviteter.

De olägenheter som bedöms uppkomma i samband med terrasserings- och sluttäckningen, och som skulle kunna påverka närboende och förbipasserade på väg och järnväg, bedöms utgöras av buller och risk för damning i samband med transporter

Mark- och miljödomstolen

samt vid omfördelning av massor vid själva terrasseringsarbetet och vid påförandet av de olika skikten i sluttäckningskonstruktionen. Risken för påverkan till följd av buller och damning bedöms dock som liten. Inga klagomål på deponin har hittills inkommit till verksamheten från varken närboende eller Trafikverket.

Sammanfattningsvis är det inte möjligt att bevara insynsskyddet kring deponin under terrasserings- och sluttäckningsarbetena. Bolagets uppfattning är att behovet av insynsskydd föreligger under den period som deponering pågår. Bolaget har för avsikt att låta träd och buskar växa upp runt om deponin efter det att deponin är avslutad och sluttäckt, för att skapa en naturlig övergång från det sluttäckta deponiområde till övrig växtlighet.

Deponins höjd efter sluttäckning

Deponin har varit i drift sedan 1920-talet och i huvudsak har enbart slagg och andra restprodukter från verksamheten deponerats på deponin. Mellan åren 1974 och 2001 har bolaget drivit deponin i enlighet med ett dispensbeslut från 1974 (den 12 augusti 1974) med tillhörande medgivna villkor från länsstyrelsen och efter 2001 i enlighet med villkor i verksamhetstillstånd från 2001 (den 24 augusti 2001). I december 2008 togs deponin ur drift i enlighet med gällande krav i förordningen (2001:501) om deponering av avfall.

Höjdsystem

I yttrandet från Kristinehamns kommun påpekas att nivåskillnaden mellan dispensbeslutet från 1974 jämfört med verksamhetstillståndet från 2001 inte enbart kan bero på den justering som gjordes i det nationella höjdsystemet med avseende på landhöjning. I dispensbeslutet från 1974 anges deponins högsta tillåtna höjd till + 111,2 m och i verksamhetstillståndet från 2001 till + 131,4 m, vilket är en skillnad på ca 20 meter. Skillnaden mellan höjdsystemen RH70 och RH2000 på grund av landhöjningen är ca 21 centimeter enligt Kristinehamns kommun.

Höjdangivelsen + 111,2 m i dispensbeslutet från 1974 avser överkanten på den nivåskylt på deponin till vilken deponering maximalt fick uppnå till. Deponin mättes in i Björneborgs jernverks egen regi och relaterar sannolikt till den fixpunkt, en sten vilken är belägen vid järnvägsbron invid Vismens utlopp till bolagets damm. Denna sten är beskriven i företagets vattendom från 1945 att gälla som jämförelseplan för anläggningarna. (Se sidorna 297 och 319 i domen.)

Inför bolagets tillståndsansökan för miljöfarlig verksamhet mättes deponin in år 2000 av egen personal på bolaget där Lantmäteriets fixpunkter i Björneborg (Nr 104 RAPL 4206 och Nr 104 RA 3208) användes som utgångspunkt för inmätningen. Med utgångspunkt från Lantmäteriets fixpunkter mättes bland annat den gamla fixpunkten (stenen) in till + 118,70 m och nivåskylten på deponin till + 131,28 m enligt höjdsystem RH70.

Vid den gamla inmätningen är höjdskillnaden mellan den gamla fixpunkten (stenen) och överkant på nivåskylten på deponin 11,20 m (111,2-100 m). Höjdskillnaden mellan stenen och skylten på deponin enligt höjdsystem RH70 är 12,58 m (131,28-118,70 m). Det är således inte någon väsentlig skillnad i maximal tillåten nivå för deponering mellan de båda tillstånden. Bolaget har senast 2012 mätt in deponin, då i höjdsystem RH2000, vilket är det höjdsystem som höjdangivelserna i villkorsändringen avser.

Sluttäckning

Under större delen av tiden som avfall har deponerats på deponin, dvs. fram till införandet av förordningen (2001:501) om deponering av avfall, har deponeringen inte skett med avsikt att sluttäcka deponin då detta krav inte har funnits (annat än enligt villkoret från 1974 att "den slutligt avbanade tippen ska täckas med humus-haltiga massor och besås med gräsfrö"). Då deponin har varit i drift under lång tid har deponeringen under större delen av tiden genomförts med avsikt att deponera deponimassor på ett sådant sätt som möjliggjort en så effektiv markanvändning som möjligt. Materialet som har deponerats på deponin har en friktionsvinkel som

Mark- och miljödomstolen

innebär att materialet har en god släntstabilitet i lutningar kring 1:2 och till och med brantare. Detta har möjliggjort en yteffektiv deponering med branta slänter i deponins ytterkanter och stora horisontella ytor uppe på deponin.

För att kunna genomföra en sluttäckning i enlighet med dagens krav kommer deponin först att behöva terrasseras då bland annat de tätskiktsmaterial som är aktuella att använda (bentonitmatta och syntetiskt geomembran av t.ex. HDPE eller LLDPE) inte klarar de branta lutningarna som finns i delar av deponins ytterkanter. Med de tätskiktsmaterial som är aktuella att använda får slänlutningarna som brantast bli 1:3 och gärna flackare. Detta på grund av släntstabiliteten. Deponin måste även terrasseras för att erhålla goda avrinningsförhållanden, där rekommendationen är en minsta lutning på 1:20. Deponin får dock inte vara brantare än 1:3 med tanke på risk för erosion, ras och svårigheter vid utförande av sluttäckningen. Då deponin är begränsad i sin utbredning, med Värmlandsbanan i söder och grusväg i öster, måste slänterna vid en sluttäckning på flera ställen schaktas av och avfallet flyttas längre in på deponin.

Under terrasseringsfasen kommer inga nya massor att tillföras området utan befintliga massor kommer att schaktas om. I de massor som omfördelas kan sättningar uppstå och därför kommer sluttäckningen påbörjas först ett år efter att terrasseringsfasen genomförts. Den högsta punkten kommer till att bli som ett långsträckt krön på deponin och därmed kommer höjningen att begränsas till en liten del av den totala deponiytan. På den terrasserade ytan kommer sluttäckningskonstruktionen att läggas, totaltjocklek 1,6 meter. Terrasseringsfasen innebär grovt en omflyttning av omkring 50 000 m³ massor.

För delen som klassas som deponi för farligt avfall läggs ett komposittätskikt bestående av bentonitmatta och plastgeomembran. Vilken typ av plastgeomembran som väljs beror till viss del på stabilitetsförhållandena. På deponin för icke-farligt avfall är den preliminära planen att lägga bentonitmatta. Över och under tätskiktet

läggs skyddsskikt och över tätskikt och skyddsskikt läggs sedan ett dränerande lager. Konstruktionen avslutas med ett skyddstäckningslager.

Deponins högsta höjd

Utifrån data från genomförd inmätning av deponin (genomförd den 18 september 2012) och modellering av befintliga massor i enlighet med ovanstående krav beräknas sluthöjden på den sluttäckta deponin högsta punkt slutligen uppgå till strax under +136 meter. I modellen erhålls inget överskott av massor och ungefär en femtedel av deponins yta kommer att överskrida den nu gällande höjden för deponin. De röda områdena i modellen anger de områden där schaktarbeten behöver genomföras och de gröna områden anger områden där det kommer att behövas fyllas upp.

Terrasseringen kommer att genomföras på sådant sätt att deponin får två stycken toppar, en lägre topp i deponins sydöstra hörn (den del som klassificeras som farligt avfall) och en högre långsträckt höjdrygg i den norra delen av deponin. På så vis minimeras schaktarbeten och en naturlig variation i landskapet skapas, vilket kommer att bidra till att den sluttäckta deponin smälter naturligt in i omgivningen. Den sluttäckta deponin kommer att besås med gräs och även mindre buskar av olika slag kommer att få breda ut sig.

En höjning av tillåten högsta nivå till + 136 meter inklusive sluttäckning (RH2000) är en förutsättning för att kunna få till den slutgiltiga sluttäckningens form i enlighet med kraven på sluttäckning i gällande lagstiftning. Inget mer avfall har tillförts den aktuella delen av deponin efter den tagits ur drift, och kommer inte heller att tillföras deponin. Bolaget har inte heller för avsikt att ansöka om att få deponera en större mängd avfall på den nya deponidelen som idag är i drift än den årliga tillåtna mängden om 11 700 ton.

Som nämns i ansökan om villkorsändring kommer vid terrasseringen behöva omflyttas redan befintliga massor på deponin i syfte att få till rätt form av deponin

Mark- och miljödomstolen

inför sluttäckningen. Efter sluttäckning beräknas ca en femtedel av den totala deponiytan överstiga den nuvarande tillåtna höjden om + 131,4 m men understiga + 136 m. Den av bolaget yrkade höjningen bedöms inte föranleda någon påverkan på vare sig människors hälsa eller miljön.

Kriterierna i 24 kap. 8 § miljöbalken

Arbetet med terrassering och sluttäckning kommer att pågå under en begränsad tid. Efter det att deponin är sluttäckt kommer den att besås med gräs och mindre buskar kommer att få breda ut sig. Mot denna bakgrund anser bolaget att gällande villkor med krav på en ridå av träd och buskar som insynsskydd är strängare än nödvändigt. Den ansökta ändringen innebär att deponin under en begränsad tidsperiod inte är omgiven av buskar och träd, men att det kring den sluttäckta deponin kommer att finnas träd och buskar för att skapa en naturlig övergång till omgivande växtlighet. Den ansökta ändringen beror också, enligt bolagets uppfattning, på omständigheter som inte förutsågs då tillstånd gavs, eftersom kunskap om hur sluttäckning av deponin skulle utföras inte fanns vid den tidpunkten.

När det gäller deponins höjd anser bolaget att villkoret är strängare än nödvändigt, eftersom det visuella intrycket av den sluttäckta deponin inte kommer att skilja sig märkbart om den högsta punkten blir några meter högre än den tillåtna höjden i nuvarande tillstånd.

INKOMNA YTTRANDEN

Länsstyrelsen i Värmlands län och Miljö- och byggnadsnämnden i

Kristinehamns kommun har yttrat sig i målet och haft synpunkter på bolagets ansökan.

Sedan bolaget i samband med huvudförhandlingen den 28 oktober 2014 justerat sitt yrkande har länsstyrelsen och Miljö- och byggnadsnämnden förklarat att de inte har något att erinra mot bolagets justerade yrkande.

Mark- och miljödomstolen

DOMSKÄL

Mark- och miljödomstolen anser att det viktigt att sluttäckningen påbörjas och slutförs så fort som möjligt för att minska det pågående läckaget av metaller med lakvatten från den gamla deponidelen till Vismen. Yrkad ändring av villkoret bedöms därför vara miljömässigt motiverad. I fråga om träddridån konstaterar mark- och miljödomstolen att det enbart är aktuellt att avverka skog invid deponins sydöstra hörn. Förslaget till villkorsändring i denna del är därför onödigt oprecis. Med hänsyn till att bolagets beskrivning av åtgärden får ses som ett åtagande i denna del finner domstolen emellertid att det saknas skäl att förtydliga strecksatsen ytterligare. Den ansökta ändringen av sista strecksatsen i villkor 5 kan därför godtas.

HUR MAN ÖVERKLAGAR, se bilaga 2 (DV 425)

Överklagande senast den 6 februari 2015.



Susanne Mörkås



Gunnar Barrefors

I domstolens avgörande har deltagit rådmannen Susanne Mörkås, ordförande, och tekniska rådet Gunnar Barrefors samt de tekniska ledamöterna Dan Löfving och Caj Roslund.



Förklaring

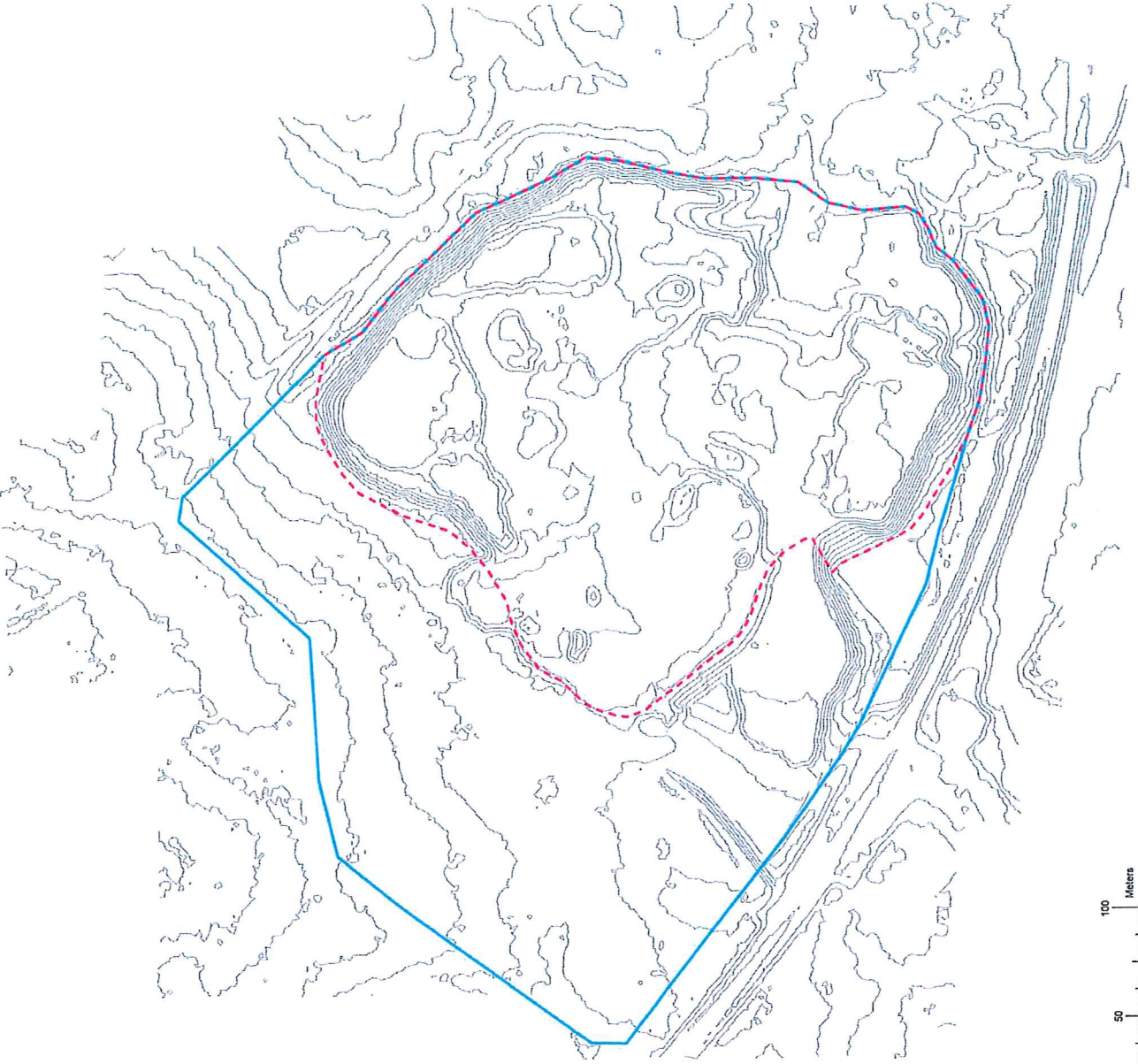
- - - Befintliga nivåer (120918)
- Yttre gräns för deponiområde
- - - Gräns äldre deponidelen

Koordinatsystem: SWEREF 99 13 30
 Höjdsystem: RH 2000

Tjänkeanläggning dn 15 jan 2015

* Bilaga till aktbilaga 2 i ärden ytte gränsen angiven som - - - - - .
 Eftersom det uppenbarligen är fel har den stulen rättat förklaringen till — .

Susanne Kråkås
 Susanne Kråkås



BY	LINKÖPING	BY	
PROJEKT	BYGGADE	PROJEKT	
BILAGA TILL YTTRANDE			
Scano Steel Björneborg AB			
AF			
Länkgräns till Tjänkeanläggning dn 15-1-2015			
PLAN		DEPONIGRÄNS	
BYGGADE	BYGGADE	BYGGADE	BYGGADE
			BILAGA



SVERIGES DOMSTOLAR

ANVISNING FÖR HUR MAN ÖVERKLAGAR - DOM I MÅL DÄR MARK- OCH MILJÖDOMSTOLEN ÄR FÖRSTA INSTANS

Den som vill överklaga mark- och miljödomstolens dom ska göra detta skriftligen. **Skrivelsen ska skickas eller lämnas till mark- och miljödomstolen.** Överklagandet prövas av Mark- och miljööverdomstolen vid Svea hovrätt.

Överklagandet ska ha kommit in till mark- och miljödomstolen **inom tre veckor** från domens datum. Sista dagen för överklagande finns angiven på sista sidan i domen.

Har ena parten överklagat domen i rätt tid, får också motparten överklaga domen (s.k. **anslutningsöverklagande**) även om den vanliga tiden för överklagande har gått ut. Överklagandet ska också i detta fall skickas eller lämnas till mark- och miljödomstolen och det måste ha kommit in till mark- och miljödomstolen **inom en vecka** från den i domen angivna sista dagen för överklagande. Om det första överklagandet återkallas eller förfaller kan inte heller anslutningsöverklagandet prövas.

För att ett överklagande ska kunna tas upp krävs att Mark- och miljööverdomstolen lämnar **prövningstillstånd**. Det görs om:

1. det finns anledning att betvivla riktigheten av det slut som mark- och miljödomstolen har kommit till,
2. det inte utan att sådant tillstånd meddelas går att bedöma riktigheten av det slut som mark- och miljödomstolen har kommit till,
3. det är av vikt för ledning av rättstillämpningen att överklagandet prövas av högre rätt, eller
4. det annars finns synnerliga skäl att pröva överklagandet.

Om prövningstillstånd inte meddelas står mark- och miljödomstolens avgörande fast. Det är därför viktigt att det klart och tydligt framgår av överklagandet till Mark- och miljööverdomstolen varför klaganden anser att prövningstillstånd bör meddelas.

Skrivelsen med överklagande ska innehålla uppgifter om:

1. den dom som överklagas med angivande av mark- och miljödomstolens namn samt datum för domen och målnummer,
2. den ändring av mark- och miljödomstolens dom som klaganden vill få till stånd,
3. grunderna (skälen) för överklagandet och i vilket avseende mark- och miljödomstolens domskäl enligt klagandens mening är oriktiga,
4. de omständigheter som åberopas till stöd för att prövningstillstånd ska meddelas, samt
5. de bevis som åberopas och vad som ska styrkas med varje bevis.

Har en omständighet eller ett bevis som åberopas i Mark- och miljööverdomstolen inte lagts fram tidigare, ska klaganden förklara anledningen till omständigheten eller beviset inte åberopats i mark- och miljödomstolen. **Skriftliga bevis** som inte lagts fram tidigare ska ges in samtidigt med överklagandet. Vill klaganden att det ska hållas ett förnyat förhör eller en förnyad syn på stället, ska han eller hon ange det och skälen till detta. Klaganden ska också ange om han eller hon vill att motparten ska infinna sig personligen vid huvudförhandling i Mark- och miljööverdomstolen.

Skrivelsen ska vara undertecknad av klaganden eller hans/hennes ombud.

Om ni tidigare informerats om att **förenklad delgivning** kan komma att användas med er i målet/ärendet, kan sådant delgivningssätt också komma att användas med er i högre instanser om någon överklagar avgörandet dit.

Ytterligare upplysningar lämnas av mark- och miljödomstolen. Adress och telefonnummer finns på första sidan av domen.