



LÄNSSTYRELSEN
VÄSTRA GÖTALANDS LÄN

Miljöprövningsdelegationen

BESLUT
2018-02-08

Diarienummer
551-43655-2016
Dossienummer
1484-1128

Sida
1(33)

Rambo AB

Tillstånd till Siviks avfallsanläggning inom fastigheten Sivik 1:5, Lysekils kommun

Kod i industriutsläppsdirektivet: 5.4 (avfallsdeponi för icke-farligt avfall)

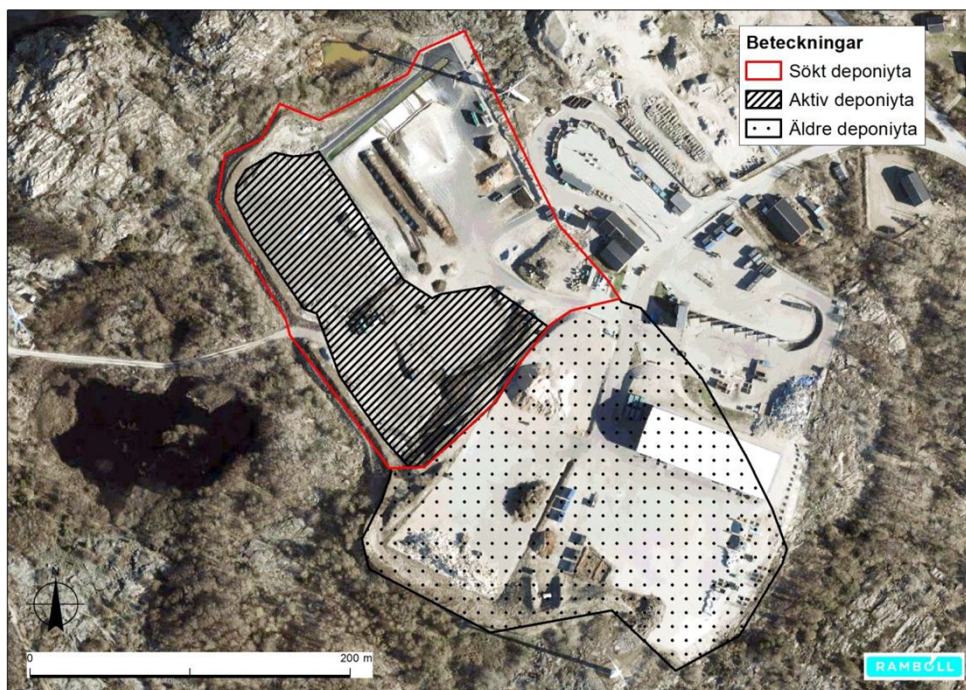
Kod i miljöprövningsförordningen (SFS 2013:251) i dess lydelse före den 1 januari 2017:
90.300 (B), 90.160 (B), 90.100 (B), 90.45 (B), 90.70 (B), 90.140 (C), 90.40 (C)

Beslut

Miljöprövningsdelegationen inom Länsstyrelsen i Västra Götalands län lämnar med stöd av 9 kap. miljöbalken, Rambo AB (bolaget), med organisationsnummer 556211-9007, tillstånd till fortsatt deponering och avfallshantering på fastigheten Sivik 1:5 i Lysekils kommun, se verksamhetsområde bilaga 2.

Tillståndet gäller för att;

- A. Årligen deponera högst 10 000 ton icke-farligt avfall samt asbest på en deponi för icke-farligt avfall. Deponering får ske inom svartstreckad yta i figuren nedan (aktiv deponiyta).



Deponiklass

Deponin ska klassas som en deponi för icke-farligt avfall. Farligt avfall i form av asbest får också deponeras i en särskild deponicell i enlighet med 32 § i Naturvårdsverkets föreskrifter (NFS 2004:10) om deponering m.m.

- B. Årligen sortera och lagra, som en del av att samla in det, högst 30 000 ton icke-farligt avfall, dock får den samtidiga lagringen på platsen vara högst;
- 3 000 ton trä
 - 2 000 ton brännbart avfall (exkl. trä) samt sammansatt avfall till krossning och
 - 50 ton matavfall.
- C. Årligen sortera och lagra, som en del av att samla in det, högst 2 500 ton farligt avfall, dock får den samtidiga lagringen på platsen vara högst;
- 20 ton blybatterier
 - 40 ton oljeavfall inkl. sludge
 - 50 ton elektriska eller elektroniska produkter (elektronik och vitvaror)
 - 100 ton impregnerat trä
 - 150 ton muddermassor och
 - 250 ton annat farligt avfall.
- D. Årligen mekaniskt bearbeta högst 15 000 ton sammansatt avfall¹ för återvinning av material inklusive krossning av betong, tegel och asfalt.
- E. Årligen flisa eller krossa högst 5 000 ton trä (icke farligt avfall).
- F. Årligen mellanlagra, kompostera och framställa jordprodukter av högst 11 000 ton organiskt avfall enligt villkor 8 varav maximalt 10 000 ton avloppsslam från kommunala reningsverk samt biologiskt industriellt avloppsslam (slam från pappersindustrin och WWT-slam från raffinaderi).

Miljöprövningsdelegationen godkänner med stöd av 6 kap. miljöbalken den i ärendet upprättade miljökonsekvensbeskrivningen.

Miljöprövningsdelegationen konstaterar att statusrapporten är tillräckligt omfattande för att uppfylla kraven i 1 kap. 23 § industriutsläppsförordningen (2013:250).

Villkor

Allmänt

1. Om inte annat följer av övriga villkor ska verksamheten bedrivas i huvudsak i enlighet med vad bolaget har angett i ansökningshandlingarna och i övrigt åtagit sig i ärendet.
2. Verksamheten ska bedrivas så att olägenheter till följd av lukt, damning, nedskräpning samt ansamling av fåglar och andra skadedjur undviks. Om störningar från verksamheten uppkommer ska bolaget vidta effektiva skyddsåtgärder.

¹ möbler, isolering, sammansatta material från rivningar av byggnader, speglar och liknande

Buller

3. Buller från verksamheten inklusive transporter inom verksamhetsområdet får inte ge upphov till högre ekvivalent ljudnivå utomhus vid bostäder än;

Helgfri måndag-fredag	kl. 06.00 - 18.00	50 dB(A)
Nattetid	kl. 22.00 - 06.00	40 dB(A)
Övrig tid		45 dB(A)

Om hörbara tonkomponenter och/eller impuls ljud förekommer ska den tillåtna ekvivalenta ljudnivån enligt ovan sänkas med 5 dBA.

Begränsningsvärden enligt första stycket ska kontrolleras genom mätningar vid bullerkällorna (närfältsmätning) och beräkningar eller genom mätningar vid berörda bostäder (immissionsmätning). Kontroll ska ske så snart det har skett förändringar i verksamheten som kan medföra mer än obetydligt ökade bullernivåer och när tillsynsmyndigheten i övrigt anser att kontroll är befogad.

Arbetsmoment som typiskt sett kan ge upphov till momentana ljudnivåer över 55 dBA vid bostäder får inte utföras nattetid (kl. 22.00 - 06.00).

Deponering

4. Verksamhetsutövaren får vid anläggningen deponera följande avfallstyper.

Avfallstyp	Beskrivning
05 01 16, 05 07 02	Svavelhaltigt avfall
05 01 99	Katalysatormassor som inte utgör farligt avfall och som innehåller mindre än 10 vikts-% TOC
17 03 01	Asfalt med stenkolsjära <1 000 ppm PAH16
17 05 04, 20 02 02	Jordmassor
17 05 06	Muddermassor
17 06 01* 17 06 05*	Asbest
19 12 12	Utsorterat bygg-, industri- och hushållsavfall
20 01 41	Aska

*farligt avfall som får deponeras på deponi för icke farligt avfall enligt 32§ NFS 2004:10

Verksamhetsutövaren får efter tillsynsmyndighetens godkännande även deponera andra typer av icke farligt avfall med liknande egenskaper.

5. Deponering får ske till en högsta höjd av + 33 m.ö.h. (RH2000) exklusive sluttäckning.
6. Ovan tätskikt - inklusive i skyddsvallar - får användas förorenad jord, vid anläggningen framställd kompost och jordprodukter samt övrigt lämpligt material med föroreningshalter som inte överstiger värdena i nedanstående tabell (kolumn A). Om halterna överstiger de halter som anges i kolumn A ska lakningskriterierna i kolumn B innehållas.

Parameter	Maximal totalhalt* (mg/kg TS) utan krav på laktest	Maximal utlakning (L/S=10 mg/kg TS) om halterna i kolumn A överstigs
	kolumn A	kolumn B
Arsenik	10	0,5
Bly	200	0,5
Kadmium	1,5	0,04

Parameter	Maximal totalhalt* (mg/kg TS) utan krav på laktest	Maximal utlakning (L/S=10 mg/kg TS) om halterna i kolumn A överstigs
	kolumn A	kolumn B
Koppar	120	2
Krom tot	100	0,5
Kvicksilver	1	0,01
Nickel	70	0,4
Zink	250	4
PAH _L	3	
PAH _M	10	
PAH _H	2,5	
Alifater C ₅ -C ₁₆	100	
Alifater C ₁₆ -C ₃₅	100	
Aromater >C ₈ -C ₁₀	10	
Aromater >C ₁₀ -C ₁₆	3	
Aromater >C ₁₆ -C ₃₅	10	
Tributyltenn (TBT)	0,3	

* Halter ska baseras på minst ett representativt samlingsprov i en enhetsvolym om högst 2 000 m³, dock minst ett prov per ursprungskälla om inte tillsynsmyndigheten medger annat.

Tillsynsmyndigheten får, efter en anmälan av verksamhetsutövaren, medge enskilda undantag från värdena i tabellen ovan.

- Det ska alltid finnas en aktuell deponeringsplan samt en efterbehandlingsplan för avslutade etapper. En första uppdatering av nuvarande deponeringsplan ska lämnas till tillsynsmyndigheten för godkännande senast 6 månader efter att tillståndet vunnit laga kraft.

Kompostering och framställning av jordprodukter

- Verksamhetsutövaren får vid anläggningen framställa kompost och jordprodukter av följande avfallstyper.

Avfallstyp	Beskrivning
02 01 06	Stallgödsel
03 03 10	Slam från pappersindustrin
05 01 10	WWT-slam
17 05 04	Bensin- och oljeförorenade uppgrävda massor (dvs jord och sten som inte utgör farligt avfall)
17 05 06	Muddermassor (efter avvattnings)
19 08 05	Biologiskt industriellt avloppsslam inkl. slam från industrins spillvattenrening samt slam från kommunalt avloppsreningsverk
19 08 12	
20 02 01	Park-och trädgårdsavfall

Verksamhetsutövaren får efter tillsynsmyndighetens godkännande även ta emot och kompostera andra typer av icke farligt avfall med liknande egenskaper.

Vid anläggningen framställd kompost och jordprodukter får användas för sluttäckning, i skyddsvallar eller avsättas externt under förutsättning att villkor 6 innehålls. Framställd kompost och jordprodukter från massor innehållande tennorganiska föreningar (TBT, DBT och MBT) och/eller Irgarol får dock oavsett halt inte avsättas externt.

9. Kompostering inklusive inblandning av jord och muddermassor ska ske på tät hårdgjord yta där lakvatten samlas upp och leds till lakvattendamm. Oljeförorenat icke farligt avfall ska komposteras skilt från kompostering av övriga avfallsslag så att avrinningen först sker till oljeavskiljare före uppsamling i lakvattendamm.
10. Komposteringen ska bedrivas så att en god syresättning och därigenom en god komposterande effekt erhålls i hela kompostvolymen.
11. För kompost, innehållande slam från kommunala avloppsreningsverk, som ska nyttiggöras i vallarna som omger anläggningen, alternativt utanför avfallsanläggningen, ska det säkerställas att fullgod hygienisering i komposteringsprocessen sker. Detta gäller även om det komposterade slammet ingår som del i tillverkad jord. Kontroll ska regleras vidare i kontrollprogrammet.
12. Vid avsättning utanför avfallsanläggningen ska framställd kompost samt jordprodukter åtföljas av en aktuell innehållsdeklaration.

Muddermassor

13. Muddermassor vars innehåll inte i förväg är känt ska förvaras i täkta, täta containrar i väntan på analysresultat. Avvattning får inte ske förrän muddermassorna konstaterats innehålla högst föroreningshalter motsvarande icke farligt avfall. Kontroll ska regleras vidare i kontrollprogrammet.
14. Halten tributyltenn (TBT) i muddermassor som tas in och deponeras alternativt används inom anläggningen får inte överstiga 0,3 mg/kg TS. Kontroll ska regleras vidare i kontrollprogrammet.

Mellanlagring, sortering och mekanisk bearbetning av avfall

15. Verksamhetsutövaren får vid anläggningen ta emot, hantera och mellanlagra de typer av avfall som anges i bilaga 1. Verksamhetsutövaren får efter tillsynsmyndighetens godkännande även ta emot, hantera och mellanlagra andra typer av avfall med liknande egenskaper.
16. Verksamhetsområdet för återvinningscentralen och lagring av farligt avfall ska vara inhägnat och hållas låst eller på annat sätt hållas otillgängligt för obehöriga när anläggningen inte är bemannad.
17. Avfall ska hanteras så att utsläpp till mark, luft eller vatten motverkas. Ytor där avfall hanteras, undantaget yta för lagring av asfalt, ska vara hårdgjorda och täta för förekommande avfallsslag med uppsamling av dagvatten eller avrinning till lakvattensystemet. Möjlighet till kontroll av avlett vatten ska finnas. Spill från hantering av avfall ska omgående samlas upp.
18. Flytande kemiska produkter och flytande farligt avfall ska förvaras i väl märkta behållare på yta som är tät och ogenomsläpplig för de aktuella ämnena, försedd med invallning eller annan konstruktion till skydd mot utsläpp samt i övrigt hanteras så att spridning av föroreningar förhindras. Uppsamlingsvolymen inom respektive yta ska minst motsvara den största behållarens volym plus 10 % av övriga behållares volym.

19. Ämnen som kan reagera med varandra ska hållas åtskilda. Kemiska produkter och farligt avfall ska förvaras frostfritt om frostsprängning kan göra behållarna de förvaras i otäta.
20. Elektriskt och elektroniskt avfall (elavfall) ska hanteras och förvaras på för avfallet tät hårdgjord yta.
21. Blybatterier ska förvaras på hårdgjord yta i syrafasta behållare skyddat från nederbörd. Truck- och stationära batterier som är inneslutna i egenförpackning får förvaras på pall eller krage på tät hårdgjord yta skyddat från nederbörd.

Kontrollprogram

22. Ett aktuellt kontrollprogram ska finnas för verksamheten och följas. Ett förslag till kontrollprogram ska lämnas till tillsynsmyndigheten senast sex månader efter att tillståndet tagits i anspråk eller det senare datum som tillsynsmyndigheten bestämmer.

Avveckling/Nedläggning av verksamheten

23. Bolaget ska till tillsynsmyndigheten senast ett år före en eventuell nedläggning av hela verksamheten inge en avvecklingsplan och ifråga om del av verksamheten en anmälan om nedläggningen. Om det finns behov får tillsynsmyndigheten efter anmälan föreskriva att en avvecklingsplan med förslag till åtgärder för återställning av verksamhetsområdet ges in.

Uppskjutna frågor

Miljöprövningsdelegationen skjuter med stöd av 22 kap. 27 § första stycket miljöbalken upp avgörandet av slutliga villkor för utsläpp till vatten från anläggningen samt näringsinnehåll i vid anläggningen framställd kompost och jordprodukter. Bolaget ska under prövotiden genomföra följande utredningar;

- U1. Utred och redovisa de tekniska och ekonomiska förutsättningarna för att införa mer långtgående reningsteknik av **lakvattnet** i syfte att avleda det till Saltö fjord respektive att förbehandla vattnet före avledning till Långevicks reningsverk.

Utredningarna ska beakta lakvattnets påverkan på recipienten och reningsverket utifrån de olika alternativen. Utredningarna ska fokusera på reningsteknik för att reducera parametrarna totalkväve, ammoniumkväve, zink och i förekommande fall tributyltenn (TBT) och Irgarol. För ytor där kompostering, tillverkning/blandning av jordprodukter eller annan hantering av avfall med högt innehåll av lättnedbrytbart organiskt avfall sker ska även innehållet av näringsämnen såsom nitratkväve och fosfor (P-tot) ingå i utredningen. Målet för utredningen ska vara att nå nivåer som kan antas motsvara bästa tillgängliga teknik och som inte äventyrar miljökvalitetsnormen för ekologisk ytvattenstatus. Bedömningen av påverkan på miljökvalitetsnormen ska ske på kvalitetsfaktornivå.

- U2. Utred och redovisa de tekniska och ekonomiska förutsättningarna för att samla upp och behandla **dagvatten** från samtliga dagvatten-delytor inom anläggningen. Utredningen ska minst fokusera på parametrarna:

- Suspendande ämnen,

- tungmetaller (bly, koppar, zink, kadmium, krom, nickel, kvicksilver),
- PAH 16
- Oljeindex

I det fall det finns ytor där kompostering, tillverkning/blandning av jordprodukter eller annan hantering av avfall med högt innehåll av lättnedbrytbart organiskt avfall sker och där avrinningen avleds till dagvatten ska även innehållet av näringsämnen såsom kväve (N-tot, ammoniumkväve och nitratkväve) och fosfor (P-tot) ingå i utredningen.

Utredningen ska även omfatta de tekniska och ekonomiska förutsättningarna för att möjliggöra att vid behov kunna avleda delvattenströmmar till lakvattendammen.

U3. Utred och redovisa de tekniska och ekonomiska förutsättningarna för att samla upp och omhänderta **släckvatten** från de delytor där brännbart avfall hanteras.

U4. Utred föroreningshalterna i **utgående vatten efter oljeavskiljarna** för sorteringsplatta och spolplatta vid miljöhallen (OA1 och OA2) samt behovet av åtgärder för dessa utsläpp. Redovisa de tekniska och ekonomiska förutsättningarna att ersätta befintliga oljeavskiljare med klass I oljeavskiljare.

U5. Utred **näringsinnehållet** i vid anläggningen framställd kompost och jordprodukter som ska läggas upp i skyddsvallarna och användas vid sluttäckningen av deponin. Beträffande innehåll av fosfor ska utredningen omfatta analyser av åtminstone P-tot, P-AL-tal (lättlösligt fosfor) och P-HCl (totalhalt av fosfor). Beträffande kväve ska N-tot, ammoniumkväve och nitratkväve analyseras. Analysresultaten ska utvärderas särskilt med avseende på risken för utlakning av kväve och fosfor.

Utredningarna U1-U5 och förslag till slutliga villkor med motiveringar, eventuellt tillkommande åtgärder eller skyddsåtgärder samt tidplaner/program för uppföljning och kontroll ska lämnas till Miljöprövningsdelegationen senast 2 år efter det att tillståndet har vunnit laga kraft. Tillsynsmyndigheten får medge en senare tidpunkt om behov av längre utredningstid föreligger.

Provisoriska föreskrifter

Under prövotiden och till dess att Miljöprövningsdelegationen har beslutat annat ska följande provisoriska föreskrifter gälla.

P1. Utgående vatten från lakvattendammen till det kommunala spillvattennätet får inte överskrida följande riktvärden, beräknade som årsmedelvärden;

Parameter	Halt (µg/l)
Bly	5
Koppar	100
Krom	10
Nickel	30
Zink	200
Olja i vatten (mätt som oljeindex)	5

Utgående flöde ska mätas kontinuerligt. Kontroll ska i övrigt ske i den omfattning som fastställs i kontrollprogrammet.

- P2. Utgående vatten från oljeavskiljarna för sorteringsplatta och spolplatta vid miljöhallen till det kommunala spillvattennätet får som riktvärde inte överskrida 50 mg/l mätt som oljeindex.
- P3. Ovan tätskikt - inklusive i skyddsvallar - får användas förorenad jord, vid anläggningen framställd kompost och jordprodukter samt övrigt lämpligt material med föroreningshalter som inte överstiger följande riktvärden:

Parameter	Maximal totalhalt* för massor över tätskiktet (mg/kg TS om inte annat anges)
P-AL (lättlösligt fosfor)	20 mg P/100 g torr jord
P-HCl (totalhalt av fosfor)	80 mg P/100 g torr jord

* Halter ska baseras på minst ett representativt samlingsprov i en enhetsvolym om högst 2 000 m³, dock minst ett prov ursprungskälla om inte tillsynsmyndigheten medger annat.

Tillsynsmyndigheten får, efter en anmälan av verksamhetsutövaren, medge enskilda undantag från värdena i tabellen ovan.

Riktvärde är ett värde som medför en skyldighet för innehavaren av tillståndet att vidta åtgärder så att värdet kan innehållas om det har överskridits.

Ekonomisk säkerhet

Bolaget ska för tillståndets giltighet ställa en ekonomisk säkerhet till ett belopp om 10 225 000 kronor. Säkerheten ska godkännas av Miljöprövningsdelegationen.

Igångsättningstid

Miljöprövningsdelegationen anger ingen tid inom vilken verksamheten ska ha satts igång eftersom tillståndet avser en verksamhet som redan pågår.

Tillsynsmyndigheten ska dock meddelas när verksamheten enligt tillståndet satts igång.

Verkställighet

Tillståndet får tas i anspråk först när det vunnit laga kraft och en säkerhet har godkänts av Miljöprövningsdelegationen.

Återkallelse av tidigare beslut

Miljöprövningsdelegationen återkallar med stöd av 24 kap. 3 § första stycket 6 miljöbalken av Länsstyrelsen tidigare meddelat tillstånd den 8 november 1983 (dnr 11.1821-877-83) samt efterföljande beslut som kompletterar grundtillståndet från 1983. Återkallelsen gäller från och med att beslutet har vunnit laga kraft och tillståndet har tagits i anspråk.

Miljöprövningsdelegationens beslut den 19 juni 2007 (dnr 551-42628-2006) om undantag från kraven på bottentätning och dränerande material upphävs dock inte.

Kungörelsedelgivning

Miljöprövningsdelegationen beslutar med stöd av 47 och 49 §§ delgivningslagen (2010:1932) att delgivning av detta beslut ska ske genom kungörelse. Kungörelsen införs inom tio dagar i Post- och Inrikes Tidningar samt i ortstidningarna Bohusläningen, Lysekilsposten och Göteborgs-Posten.

Beslutet hålls tillgängligt hos Länsstyrelsen och hos kommunkansliet i Lysekils kommun. Länsstyrelsens e-postadress är vastragotaland@lansstyrelsen.se.

Redogörelse för ärendet

Bakgrund

Deponering har skett på Siviks avfallsanläggning sedan början av 1960-talet. Deponin utgör idag endast en mindre del av verksamheten och nu gällande tillstånd från 1983 speglar inte längre den faktiska verksamheten. Därför söks nu ett nytt tillstånd enligt miljöbalken.

Tidigare tillståndsbeslut

Länsstyrelsen i dåvarande Göteborgs- och Bohuslän lämnade den 8 november 1983 Lysekils kommun tillstånd till utvidgning av befintlig avfallsdeponeringsanläggning (dnr 11.1821-877-83). Tillståndet gäller bl.a. en årlig deponering av ca 6 000 ton avfall från hushåll och industri, kompostering av avloppsslam samt mellanlagring av icke farligt och farligt avfall. Beslutet omfattar 12 villkor.

Miljöprövningsdelegationen meddelade den 19 juni 2007 (Dnr 551-42628-2006) avsteg från deponiförordningens krav på bottentätning och dränerande materialskikt.

En anpassningsplan godkändes av Länsstyrelsen den 19 december 2008 (Dnr 555-43708-2002) som då även förelade Rambo AB om försiktighetsmått i 14 punkter.

Den 18 november 2013 meddelade Länsstyrelsen beslut om att godta en ekonomisk säkerhet om 10 225 000 kronor.

Därtill finns en rad olika tillsynsbeslut som reglerar verksamheten.

Samråd

Samråd om verksamhetens inverkan på omgivningen har skett enligt 6 kap. miljöbalken. Verksamheten omfattar bl.a. deponering av icke farligt avfall som inte är inert och utgör därmed en verksamhet som alltid kan antas medföra betydande miljöpåverkan enligt förordningen (1998:905) om miljökonsekvensbeskrivningar.

Ärendets handläggning

Ansökan med miljökonsekvensbeskrivning kom in till Miljöprövningsdelegationen den 22 december 2016. Efter kompletteringar har ansökan kungjorts i ortstidningarna Bohusläningen, Lysekils-Posten och Göteborgs-Posten och remitterats till Länsstyrelsen, Miljöenheten i mellersta Bohuslän,

Samhällsbyggnadsförvaltningen i Lysekils kommun, LEVA i Lysekil, Trafikverket och Havs- och vattenmyndigheten. Yttranden har kommit in från Länsstyrelsen, LEVA i Lysekil och Trafikverket. Sökanden har fått tillfälle att bemöta yttrandena.

Klassificering av verksamheten

Den 1 januari 2017 ändrades ett flertal koder i Miljöprövningsförordningen (2013:251). Av förordningens övergångsbestämmelser framgår att ärenden som inlett före ikraftträdandet men ännu inte avgjorts ska handläggas enligt äldre bestämmelser. Bolagets ansökan kom in till Miljöprövningsdelegationen den 22 december 2016 och ska därför handläggas enligt de äldre bestämmelserna. För tydlighetens skull anges koderna som är aktuella för verksamheten både före och efter årsskiftet 2016/2017.

Verksamhet	Prövningspunkter när ansökan lämnades in	Prövningspunkter som gäller idag
Deponering	90.300 (B) IUV*	90.300-i* (B)
Biologisk behandling	90.160 (B)	90.161 (B)
Mekanisk bearbetning	90.100 (B)	90.100 (B)
Mellanlagring farligt avfall	90.45 (B) IUV*	90.50 (B)
Sortering av icke farligt avfall	90.70 (B)	90.70 (B)
Återvinning för anläggningsändamål	90.140 (C)	90.141 (C)
Mellanlagring icke farligt avfall	90.40 (C)	90.40 (C)

* IUV och -i anger att koden utgör en industriutsläppsverksamhet

Verksamheten omfattas även av industriutsläppsförordningen (SFS 2013:250) och kategori 5.4 i direktivet om industriutsläpp 2010/75/EU. Kategori 5.4 omfattar avfallsdeponier som tar emot mer än 10 ton avfall per dygn eller med en totalkapacitet på mer än 25 000 ton, med undantag för avfallsdeponier för inert avfall. Det finns för tillfället inga beslutade slutsatser om bästa tillgängliga teknik avseende deponier.

Ansökan med yrkanden, åtaganden och förslag till villkor

Yrkanden

Bolaget yrkar slutligen att tillståndet ska gälla för:

- A. Deponering av högst 10 000 ton/år av icke-farligt avfall och asbest.
- B. Sortering och mellanlagring av högst 30 000 ton icke-farligt avfall per år varav samtidig lagring får ske av högst 2 000 ton brännbart avfall (exkl. trä) samt sammansatt avfall till krossning, 50 ton matavfall och 3 000 ton trä.
- C. Sortering och mellanlagring av 2 500 ton farligt avfall per år med samtidig lagring av högst 40 ton oljeavfall inklusive sludge, 20 ton blybatterier, 50 ton elektriska eller elektroniska produkter (elektronik och vitvaror), 100 ton impregnerat trä, 150 ton muddermassor och 250 ton annat farligt avfall.
- D. Mekanisk bearbetning av högst 10 000 ton sammansatt avfall (möbler, isolering, sammansatta material från rivningar av byggnader, speglar och liknande) per år.
- E. Flisning eller krossning av högst 5 000 ton trä per år.

- F. Kompostering av högst 5 000 ton per år av avloppsslam samt biologiskt industriellt avloppsslam.
- G. Kompostering av högst 5 000 ton per år av oljeförorenat avloppsslam samt bensin- och oljeförorenade uppgrävda massor, som utgör icke-farligt avfall.
- H. Kompostering av park- och trädgårdsavfall.
- I. Användning av komposterade massor och andra av tillsynsmyndigheten godkända massor i vallar runt anläggningen.
- J. Avvattnings av slam, muddermassor och liknande avfall.
- K. Krossning av betong för interna och externa anläggningsändamål.

Sökanden yrkar på att den ekonomiska säkerheten fastställs till 10 225 000 kr samt att säkerheten ska ställas i form av företagsinteckning och bankgaranti.

Åtaganden

En eventuell kross för krossning av betong, tegel och asfalt ska klara de bullernivåer som anges som förslag till villkor i ansökan. Innan krossning av asfalt påbörjas ska en anmälan lämnas in till tillsynsmyndigheten som visar att bullervillkoren inte kommer att överskridas. Eventuell krossning av betong, tegel och asfalt kommer att ske uppskattningsvis 1-2 gånger om året och respektive krossningstillfälle uppskattas pågå 5 dagar. Krossningen bedöms ske jämnt fördelat över året. Då omfattningen beror på behovet kommer detta att specificeras mer detaljerat i anmälan innan krossning av betong, tegel och asfalt påbörjas.

Område avsatt för framtida sidovattenbarriär kan delvis komma att nyttjas för lakvattenhantering under drift. Det kommer i så fall att utföras på ett sätt som inte ska medföra försämrade möjligheter för att anlägga framtida sidovattenbarriär.

Muddermassor som misstänks kunna innehålla tennorganiska föreningar och Irgarol kommer att provas och analyseras. Riktvärden som inte får överskridas vid användning av muddermassor ovan tätskikt motsvarar Naturvårdsverkets generella riktvärden för mindre känslig markanvändning (MKM). Om föroreningshalterna i tabell överskrids kommer massorna istället att deponeras alternativt användas som konstruktionsmassor under tätskikt i deponin.

Parameter	Riktvärden (MKM) (mg/kg TS)
Tributyltenn (TBT)	0,3
Dibutyltenn (DBT)	5
Monometyltenn (MBT)	0,8
Irgarol	0,015

Förslag till villkor

Utredningsvillkor

- U1. Rambo ska utreda lakvattenhantering och behandling för Sivik med avseende på:
 - Möjliga recipienter inklusive LEVA:s reningsverk
 - Reningsnivå som krävs för respektive recipient
 - Möjliga tekniker för lokal lakvattenrening
 - Miljökonsekvenser, genomförbarhet och kostnadUtredningen ska utmynna i ett förslag till framtida lakvattenhantering med villkor.

- U2. Rambo ska utreda hanteringen av dag- och släckvatten på anläggningen med avseende på behov av och möjligheter till kompletterande åtgärder för att samla upp och behandla dag- och släckvatten från delytorna 1 och 2 enligt dagvattenutredningen. Utredningen ska utmynna i ett förslag till åtgärder och villkor för avledning och utsläpp av dag- och ytvatten.
- U3. Rambo kan åta sig att utreda föroreningshalterna i utsläppen av vatten från oljeavskiljarna för sorteringsplatta och spolplatta vid miljöhallen till spillvattennätet och behovet av åtgärder för dessa utsläpp.

En plan för utredningarna ska inlämnas till länsstyrelsen senast 6 månader efter att tillstånd har erhållits. Resultatet av utredningarna jämte förslag till slutliga villkor, ska redovisas till länsstyrelsen senast 24 månader efter att tillstånd har erhållits.

Provisoriska villkor

- P1. Till dess beslut fattas om slutliga villkor för utsläpp av lakvatten ska detta fortsatt samlas upp i lakvattendammen och avledas till LEVA:s reningsverk. För utgående vatten från lakvattendammen till spillvattennätet föreslås följande provisoriska villkor som riktvärden:

Bly	5	µg/l
Koppar	200	µg/l
Krom	50	µg/l
Nickel	50	µg/l
Zink	200	µg/l
Oljeindex	5	mg/l

- P2. Till dess beslut fattas om slutliga villkor för avledning och utsläpp av dag- och släckvatten ska detta renas och avledas i enlighet med redovisning i ansökan.
- P3. Som provisoriskt villkor för utsläpp av vatten till spillvattennätet från oljeavskiljarna för sorteringsplatta och spolplatta vid miljöhallen föreslås som riktvärde med hänvisning till P95²:

Oljeindex	50	mg/l
-----------	----	------

Slutliga villkor

1. Verksamheten ska bedrivas i huvudsaklig överensstämmelse med vad sökanden redovisat i ansökan och i övrigt åtagit sig i ärendet.
2. Mottagning och hantering av annat från miljösynpunkt likvärdigt avfall än det som anges i ansökan får ske efter godkännande av tillsynsmyndigheten.
3. Verksamheten ska bedrivas så att olägenheter till följd av lukt, damning och nedskräpning undviks. Om störningar från verksamheten uppstår ska åtgärder omedelbart vidtas för att avhjälpa dessa.
4. All hantering och lagring av material utomhus som kan ge upphov till förorening ska ske på hårdgjorda ytor (betong, asfalt eller motsvarande) med uppsamling av dagvatten eller avrinning till lakvattensystemet.
5. Verksamhetsområdet för ÅVC:n och lagring av farligt avfall ska vara inhägnat och hållas låst eller på annat sätt hållas otillgängligt för allmänheten när anläggningen inte är bemannad.

² Råd vid mottagande av avloppsvatten från industri och annan verksamhet, P95, Svenskt Vatten 2009, rev 2010.

6. En aktuell deponerings- och sluttäckningsplan som godkänts av tillsynsmyndigheten ska finnas och följas vid anläggningen. Planen ska tydliggöra hur fortsatt deponering, sluttäckning samt långsiktigt system för hantering av yt- och lakvatten samt förorenat dagvatten inom deponiområdet ska utformas och kombineras samt tidplanen för detta. En reviderad deponerings- och sluttäckningsplan ska inlämnas till tillsynsmyndigheten för godkännande senast 6 månader efter att tillstånd har erhållits.
7. Hantering av avfall och farligt avfall ska ske så att utsläpp till mark, luft eller vatten motverkas. Vid risk för spill eller läckage ska hanteringen ske på tät yta så att spridning till mark eller vatten förhindras. Spill från hantering av farligt avfall ska omgående samlas upp och tas omhand som farligt avfall.
8. Kemiska produkter och farligt avfall ska förvaras väl märkta i för ändamålet lämpliga behållare på tätt underlag av resistent material, så att ämnen som kan reagera med varandra hålls åtskilda, skyddat från nederbörd samt i övrigt hanteras så att spridning av föroreningar förhindras. Tryckimpregnerat trä och muddermassor är undantaget kravet på nederbördsskydd. Tillsynsmyndigheten får avseende vitvaror medge undantag från kravet på nederbördsskyddad förvaring.
9. Mellanlagring av farligt avfall ska ske på sådant sätt att med varandra reaktiva ämnen separeras. Kemiska produkter och farligt avfall ska förvaras frostfritt om frostsprängning kan göra behållarna de förvaras i otäta.
10. Blybatterier ska förvaras på tät hårdgjord yta i täta syrafasta behållare skyddat från nederbörd. Truck- och stationära batterier som är inneslutna i egen förpackning får förvaras på pall eller krage på tät hårdgjord yta skyddat från nederbörd.
11. Ytor där flytande kemiska produkter och flytande farligt avfall förvaras ska vara invallade eller försedda med motsvarande skydd som innebär att spill, läckage och förorenat vatten kan samlas upp. Invallningen ska rymma den största behållarens volym samt minst 10 % av övrig lagrad volym. På dessa förvaringsytor får inga golvbrunnar som leder till avloppssystemet finnas.
12. Sortering, lagring och bearbetning av avfall ska ske på ett sätt så att spridning av avfallet genom exempelvis vindpåverkan eller fåglar undviks.
13. Tvätt av fordon och maskiner ska ske på hårdgjord yta med avrinning till slam- och oljeavskiljare.
14. Kompostering ska ske på ytor där uppkommet lakvatten leds till lakvattendamm. Oljeförorenat avfall ska komposteras på hårdgjorda ytor där avrinningen först sker till oljeavskiljare före uppsamling i lakvattendamm.
15. Den ekvivalenta ljudnivån från verksamheten får utomhus vid bostäder inte överstiga följande värden.

Helgfri måndag till fredag	kl. 06.00-18.00	50 dBA
Nattetid	kl. 22.00-06.00	40 dBA
Övrig tid		45 dBA

Om hörbara tonkomponenter och/eller impulsljud förekommer ska den tillåtna ekvivalenta ljudnivån enligt ovan sänkas med 5 dBA. Momentana ljud från verksamheten får nattetid (kl. 22.00-06.00) uppgå till högst 55 dBA utomhus vid bostäder. De angivna värdena ska kontrolleras genom mätning vid bullerkällorna (närfältsmätning) och beräkningar eller genom mätning vid berörda bostäder (immissionsmätning). Kontroll ska ske då det genomförts förändringar i verksamheten som kan medföra ökade bullernivåer eller när tillsynsmyndigheten anser att kontroll är befogad.
16. Ett aktuellt kontrollprogram ska finnas för verksamheten och följas. Förslag till kontrollprogram ska lämnas till tillsynsmyndigheten senast sex månader efter att tillståndet har tagits i anspråk.

17. Dagvatten från delyta 3 enligt dagvattenutredningen ska, senast 24 månader efter att tillståndet har vunnit laga kraft, uppsamlas och behandlas i en sedimentationsdamm samt en oljeavskiljare före utsläpp.
18. Halterna i de jordmassor som läggs upp i skyddsvallar med avrinning till lakvattensystemet får inte överstiga vad som anges i nedanstående tabell. Halten ska baseras på minst ett representativt samlingsprov i en enhetsvolym om högst 2 000 m³.

Parameter	Maximal halt i vallar (mg/kg TS)	Parameter	Maximal halt i vallar (mg/kg TS)
Arsenik	30	PAHL	9
Bly	600	PAHM	30
Kadmium	4,5	PAHH	7,5
Koppar	360	Alifater C5-C16	300
Krom, tot	300	Alifater C16-C35	300
Kvicksilver	3	Aromater >C8-C10	30
Nickel	200	Aromater >C10-C16	9
Zink	750	Aromater >C16-C35	30

19. Halterna i de jordmassor som används ovan tätskiktet får inte överstiga vad som anges i nedanstående tabell. Halten ska baseras på minst ett representativt samlingsprov i en enhetsvolym om högst 2 000 m³, dock minst ett prov per projekt om inte tillsynsmyndigheten medger annat.

Parameter	Maximal halt i vallar (mg/kg TS)	Parameter	Maximal halt i vallar (mg/kg TS)
Arsenik	10	PAHL	3
Bly	200	PAHM	10
Kadmium	1,5	PAHH	2,5
Koppar	120	Alifater C5-C16	100
Krom, tot	100	Alifater C16-C35	100
Kvicksilver	1	Aromater >C8-C10	10
Nickel	70	Aromater >C10-C16	3
Zink	250	Aromater >C16-C35	10

20. Deponering får ske till en maximal höjd av 33 m (RH70), exklusive sluttäckning.

Bolagets beskrivning av verksamheten

Befintlig verksamhet

Siviks avfallsanläggning är belägen strax norr om Lysekils tätort. Deponering påbörjades inom området på 1960-talet, men sedan dess har verksamheten utvecklats i enlighet med avfallstrappan och deponering utgör idag en mindre del av verksamheten.

Nuvarande verksamhet omfattar återvinningscentral, mellanlagring av farligt avfall och icke-farligt avfall, sortering, mekanisk bearbetning, kompostering och deponering. Nuvarande verksamhetsområde är ca 9,2 hektar varav ca 5,7 hektar består av hårdgjorda ytor och byggnader.

Mellanlagring av farligt och icke-farligt avfall sker både utomhus och inomhus (Blå Hallen och miljöhallen). Bygg-, industri- och verksamhetsavfall samt

hushållsavfall som lämnats in på ÅVC:n sorteras på sorteringsplattan. Omlastning sker av hushållsavfall som Rambo samlat in i egen regi.

Verksamheten komposterar slam från raffinaderi, fiberrester från pappersindustri, park- och trädgårdsavfall (trädgårdskompost, grönflis och ris) och stallgödsel. Fiskslam kommer från och med 1 januari 2018 inte längre att komposteras på anläggningen. Det träavfall som mellanlagras på anläggningen, både målat och omålat, flisas ca två gånger per år. Det finns ingen flismaskin på plats, utan detta beställs vid behov.

Deponin utgör en deponi för icke-farligt avfall där bland annat bygg-, industri- och hushållsavfall, som utgörs av inert avfall och icke-farligt avfall, deponeras.

Planerad verksamhet

Ansökan omfattar följande verksamheter:

- Deponering
- Sortering och mellanlagring av icke-farligt avfall
- Sortering och mellanlagring av farligt avfall
- Mekanisk bearbetning (flisning och krossning)
- Kompostering
- Anläggande av vallar

Sökt verksamhetsområde tar större ytor i anspråk, ca 12,7 hektar, jämfört med nuvarande verksamhetsområde. I verksamhetsområdets östra delar planeras utfyllnad ske i slänten för att utöka arbetsytan ca 20 m utanför befintlig yta. Den utfyllda ytan kommer att användas för uppställning av upp till cirka 20 fordon. En byggnad för omklädningsrum och kontorslokaler kommer att behöva upprättas inom verksamhetsområdet till följd av att delar av fordonsparken kommer börja stå på området.

I verksamhetsområdets norra del finns ett område som avsatts för lakvattenbehandling för att det ska finnas en yta för hantering av lakvatten i den passiva fasen efter att deponin har sluttäckts. Området är ca 1,6 hektar och består idag av naturmark med en mindre vattensamling. Det kan dock finnas ett behov av att komplettera nuvarande lakvattenhantering med lokal behandling redan under driftsfasen. Den framtida lakvattenhanteringen behöver utredas avseende lämplig recipient och reningsmetod.

För avrinnande dagvatten från den södra delen av framtida verksamhetsområde kommer en dagvattendamm (sedimenteringsdamm) att anläggas. Dammen kommer att betjäna en yta motsvarande ca 2,3 ha.

Planerade tillkommande verksamheter är krossning och siktning av utsorterat deponiavfall och av sammansatta material som t.ex. möbler och större byggavfall från ägarkommunerna. Bolaget vill även ha möjlighet att krossa betong, tegel och asfalt. Efter att materialet krossats kommer det säljas vidare för bygg- och anläggningsändamål.

Mindre mängder muddermassor planeras att tas emot för samkaraktisering och, om de utgör icke-farligt avfall, avvattning. Avvattnade massor avses användas som konstruktionsmaterial på deponin.

Lokalisering

Verksamheten ligger norr om Lysekil i nära anslutning till ett verksamhetsområde. Norr om området finns en camping, i sydväst ett industriområde och en sporthall. Västerut finns en småbåtshamn. Det finns fyra vindkraftverk i nära anslutning till verksamhetsområdet. Närmaste bebodda bostad är beläget ca 550 m från anläggningen.

I direkt anslutning till verksamheten, öster om infartsvägen, har Räddningstjänsten ett övningsfält och det finns lagerhallar som ett par byggfirmor har uppfört. Väster om infartsvägen finns en lagerhall för uppställning av båtar och husvagnar och i direkt anslutning till avfallsanläggningen har kommunen ett större område som används för att lagra bland annat knott, krossat berg och grus.

Verksamheten är högt belägen och ligger nära havet. Berggrunden i området utgörs av Bohusgranit. En stor del av området består av berg i dagen med begränsade partier av ett tunt jordtäckte. Större del av verksamheten är belägen på deponimassor som ännu inte är sluttäckta. I berggrunden förekommer brantstående sprickor och sprickzoner med varierande strykning, samt horisontella s.k. bankningssprickor. Omgivande område har under början av 1900-talet nyttjats för stenbrytning, varför terrängen är relativt oländig med stora mängder block, stenkross och skärv som nu långsamt återerövrats av naturen.

Utanför verksamhetsområdet gäller strandskyddet.

Området ligger inom fastigheten Sivik 1:5. Enligt Lysekil kommuns översiktsplan, ÖP06, reserveras marken för avfallsanläggning, område för vindkraft samt utredningsområde för annan framtida verksamhet. I översiktsplanen finns ett tematiskt tillägg för vindbruk där Sivik omfattas då det i närheten av avfallsanläggningen finns fyra vindkraftverk, varav två av dessa ligger precis intill anläggningen.

Följande riksintressen förekommer inom eller i nära anslutning till verksamhetsområdet; riksintresse för friluftsliv (Norra Bohusläns kust) enligt 3 kap 6 § miljöbalken, riksintresse för det rörliga friluftslivet (Norra Bohuslän) enligt 4 kap 2 § miljöbalken, riksintresse för högexploaterad kust enligt 4 kap 4 § miljöbalken.

Saltö fjord som är beläget väster om verksamhetsområdet omfattas av miljö kvalitetsnormer för ytvatten och för musselvatten.

Miljökonsekvensbeskrivning

Nollalternativ

Det mest sannolika nollalternativet är att Sivik läggs ner till följd av att de tillståndspliktiga verksamheterna som behövs för att driva verksamheten på ett effektivt sätt (t.ex. deponi, sortering, kompostering och mellanlagring av farligt avfall) inte längre kan bedrivas.

Det skulle innebära att deponin måste sluttäckas och att Lysekils kommun och Rambo måste starta en ny verksamhet någon annanstans, vilket skulle leda till att mark som tidigare inte använts för avfalländamål behöver tas i anspråk.

Deponiverksamheten skulle sannolikt inte återupptas då det är resurskrävande och svårt att hitta lämpliga platser för att anlägga en ny deponi. Deponiavfallet skulle då behöva transporteras till närmaste befintliga deponi vilken är belägen ca 40 km från Lysekil. Mottagning vid den externa deponianläggningen förutsätter dock att länsstyrelsen godkänner detta och att kapaciteten och deponeringsvolymen är tillräcklig för deponiavfallet från Rambo-kommunerna.

Alternativ lokalisering

En utredning och analys av vad det skulle innebära att lägga ner Sivik och flytta den, respektive har kvar den på platsen har utförts. Den mest fördelaktiga lokaliseringen är att behålla avfallsanläggningen på Sivik. Det beror bland annat på att andra användningsområden för området är begränsade till följd av att stora delar av området utgörs av deponi, vilket innebär säkerhetsrisker i form av t.ex. sättningar om annan verksamhet eller bebyggelse skulle etableras på denna. För anläggningen gäller även krav på sluttäckning, där användningsområden för sluttäckt deponi är begränsat, även med hänsyn till skyddet av sluttäckningen. En nedläggning av Sivik skulle även innebära kostnader för Rambo och indirekt dess ägarkommuner till följd av t.ex. förlorade deponiintäkter och kostnader för en ny anläggning.

Miljökonsekvenserna för den sökta verksamheten sammanfattas i det följande.

Yt- och grundvatten

Sivik kan påverka Saltö fjord genom mängden och föroreningsinnehållet av det dagvatten som avrinner från området. Verksamheten bedöms inte medföra någon risk för påverkan på grundvattnet på grund av de geohydrologiska förhållandena med tätt berg och endast tunna, relativt täta jordlager. Verksamheten medför inte att MKN för vatten överskrids. Verksamheten bedöms inte påverka kvalitetsfaktorerna näringsämnen, särskilda förorenande ämnen eller gränsvärden.

Naturmiljö

Nedskräpning kan förekomma genom att avfall blåser iväg och fåglar plockar med sig avfall. Skyddsåtgärder vidtas för att minska risken för spridning av skräp. Medelstor negativ konsekvens med avseende på nedskräpning, då viss spridning av skräp kan förekomma trots vidtagna skyddsåtgärder.

Kulturmiljö

Påverkan på en registrerad fornlämning. Eventuella rester som finns kvar av lämningen kommer sannolikt att försvinna när den framtida lakvattenhanteringen anläggs. Liten negativ konsekvens då lämningen redan är påverkad av tidigare och pågående verksamheter.

Friluftsliv och människors hälsa - buller

Verksamheten ger upphov till buller. Särskilt bullrande verksamheter begränsas till vissa tidpunkter och årstider för att minska konsekvenserna. Liten negativ konsekvens då verksamheten är i huvudsak befintlig och riktvärden för bostäder innehålls.

Människors hälsa - lukt

Kompost samt mellanlagring av matavfall och brännbart avfall kan ge upphov till lukt. Skyddsåtgärder vidtas för att begränsa lagringstiden för luktande avfall. Liten

negativ konsekvens då det är långt till bostäder och endast ett fåtal klagomål från närliggande verksamheter inkommit under driften av anläggningen.

Människors hälsa - damning

Damm uppkommer vid krossning och flisning. Vid behov sker bevattning för att minska damning. Liten negativ konsekvens då bevattning kommer att ske, vilket minskar dammspridningen och avståndet till bostäder är långt.

Övrigt

Olycksrisker, som t.ex. brand, kollisioner mellan persontrafik och tung trafik samt iskast från vindkraftverk, minimeras genom inarbetade skyddsåtgärder och arbetsrutiner. Verksamheten bedöms ha ingen eller liten negativ påverkan på riksintressen och miljö kvalitetsnormer.

Yttranden i sammanfattning

Länsstyrelsen

Tillståndets omfattning

Länsstyrelsen tillstyrker bolagets ansökan om tillstånd att på fastigheten Sivik 1:5 i Lysekils kommun bedriva fortsatt deponering och avfallshantering. Länsstyrelsen anser att tillståndets omfattning ska regleras i 6 olika punkter (A-F). Punkt A-E överensstämmer med den omfattning som Miljöprövningsdelegationen beslutat om ovan och återges därför inte här. Länsstyrelsens punkt F lyder som följer;

- F. Årligen mellanlagra, kompostera och framställa jordprodukter av högst 11 000 ton organiskt avfall enligt villkor 8 varav maximalt 5 000 ton avloppsslam från kommunala reningsverk samt biologiskt industriellt avloppsslam³.

Länsstyrelsen ser inget skäl att separera komposterat material i flera prövningspunkter såsom Bolaget yrkat. Bolaget har vidare inte yrkat på mängd komposterat park- och trädgårdsavfall. Länsstyrelsen anser att samtliga avfallsslag ska regleras i mängder. Mot bakgrund av hittills komposterade mängder park- och trädgårdsavfall som redovisats verkar den tillkommande volymen på 1 000 ton som Länsstyrelsen förslår räcka i förhållande till behovet. Länsstyrelsen anser slutligen att punkten F ska inkludera framställning av jordprodukter vilket antagligen varit bolagets syfte då även jord, sten och muddermassor finns uppräknade bland de avfallsslag som de sagt ska komposteras trots att icke organiskt avfall per definition inte kan komposteras.

Förslag till villkor

Länsstyrelsen, som även är tillsynsmyndighet, har lämnat förslag på 23 slutliga villkor, ett delegationsvillkor (D1), fem utredningsvillkor (U1-U5) samt tre prövotidsvillkor (P1-P3). Villkoren återges i sin helhet i Länsstyrelsens yttrande, nedan framgår kommentarer till enskilda villkor.

³ slam från pappersindustrin och WWT-slam från raffinaderi

Länsstyrelsens bedömningar

Tillåtlighet

Av väsentlig betydelse för tillåtligheten är huruvida lak- och dagvatten från området kan samlas upp och omhändertas på ett för miljön acceptabelt sätt. Länsstyrelsen föreslår i likhet med bolagets yrkande att närmare utredningar ska ske under en provotid.

Verksamheten bedöms inte utgöra risk för påtaglig skada på något riksintresse för friluftsliv eller inverka på kustområdet i strid mot Miljöbalkens 4 kap 2 §. Inget Natura 2000-område finns i områdets direkta närhet.

Sammanfattningsvis bedömer Länsstyrelsen, med hänsyn till kraven på en lämplig lokalisering och då skyddsåtgärder kommer att föreskrivas, att det inte föreligger några hinder att meddela tillstånd till den fortsatta verksamheten.

Statusrapport

Statusrapporten innehåller många delar som egentligen inte hör hemma i en statusrapport. T.ex. utsläpp till ytvatten, kontrollprogram, senaste periodiska besiktningen och bedömningar av halter i lakvatten. Bortsett från det är kraven att prov ska ha tagits på jord och grundvatten och att analys har gjorts av relevanta ämnen. Prov har i detta fall inte tagits på jord eftersom det inte är relevant för en deponi omgiven av berg. Länsstyrelsen bedömer sammanfattningsvis att bolagets statusrapport uppfyller kraven i 1 kap. 23 § industriutsläppsförordningen.

Motivering av villkor

Villkor 4 – avfall som ska deponeras

Länsstyrelsen har förtydligat tabellen vad avser katalysatormassor så att det framgår att deponering gäller katalysatormassor där det är säkerställt att avfallet får läggas på en deponi för icke-farligt avfall med avseende på TOC-halten. Dvs verksamhetsutövaren behöver kunna visa för tillsynsmyndigheten att TOC-halten är mindre än 10 % (Se NFS 2004:4, 12 § punkt 5).

Länsstyrelsen har även tagit bort jordmassor med avfallskod 170503* jämfört med vilka avfallsslag bolaget angett ska deponeras. Detta då jord med den avfallskoden utgör farligt avfall och deponin avser en deponi av icke farligt avfall.

Villkor 5 – höjd på deponin

Bolaget har yrkat på att deponihöjden ska anges i höjdsystem RH70. Länsstyrelsen anser att det i villkoret bör tillämpas det höjdsystem, RH2000, som är det nationella höjdsystemet i Sverige sedan 2005. Skillnaden i höjd i praktiken bedöms i detta fall vara marginell.

Villkor 6 – halter i massor som används över tätskikt inklusive i skyddsvallar

För att ett förfarande med avfall ska vara att anse som en återvinningsåtgärd krävs bl.a. att åtgärdens huvudsyfte, i detta fall skyddsvallar med funktionen av vindskydd, bullerdämpning, insynsskydd samt för att försvåra för obehöriga att komma in, är att avfallet kan användas på ett sätt som bidrar till att bevara naturresurserna genom att ersätta andra material som annars skulle ha behövts för detta ändamål. Det ska finnas ett verkligt syfte för att det inte ska anses vara fråga om kvittblivning av massor. När deponin sedan ska sluttäckas ska massorna i skyddsvallarna användas för sluttäckning av deponin. Bolaget har yrkat på högre halter i massor som ska användas i skyddsvallar än de som ska användas ovan

tätskikt. Länsstyrelsen ser ingen anledning att acceptera högre halter i vallarna än vad som kan accepteras vid en sluttäckning.

Värderna i villkoret har sin utgångspunkt i föroreningshalter som inte överstiger Naturvårdsverkets angivna totalhalter för ämnen vid deponitäckning (Handbok 2010:1, tabell 6). Bolaget har yrkat på något högre halter för koppar och krom tot. vilket Länsstyrelsen kan acceptera.

Med anledning av att lakvattnet på sikt kan komma att avledas direkt till recipient finns skäl att även ställa krav på låg lakbarhet för föroreningar motsvarande lagningskriterierna för avfall som får läggas på deponi för inert avfall enligt 22 § NFS 2004:10. Motsvarande halter har även föreskrivits av mark- och miljödomstolen för en annan deponi i länet den 17 november 2016 i mål M 2679-15.

Villkor 11 – hygienisering

Bolaget får vid anläggningen framställa kompost och jordprodukter. Komposterat material kommer, såvitt det kan förstås av ansökan, även att avsättas externt, dvs. utanför Siviksanläggningen samt läggas i skyddsvallar som inte omgärdas av stängsel eller på annat sätt förhindrar allmänheten att beträda området. Därmed är det rimligt att i villkor ställa krav på fullgod hygienisering, minst motsvarande det som föreskrivs i Naturvårdsverkets allmänna råd (NFS 2003:15) om metoder för yrkesmässig lagring, rötning och kompostering av avfall.

LEVA i Lysekil

LEVA i Lysekil AB:s (nedan ”LEVA”) ståndpunkt har både historiskt samt idag varit att avledningen av lakvatten till LEVA:s VA-anläggning ska upphöra. Inget har förändrats i detta avseende utan LEVA:s ståndpunkt är fortfarande att avledning av lakvatten från Siviks avfallsanläggning till Långeviksverket ska upphöra. Rambo behöver därför ta fram en egen lösning för lakvattenhantering.

Lakvatten

I Tillståndsansökan (2017-05-31) kan utläsas på s. 8: ”...Fördelen (med fortsatt överföring till Långeviks reningsverk efter förbehandling) är dels ekonomisk, då där redan finns en fungerande anläggning som är dimensionerad för att behandla även lakvattnet från Sivik...”

LEVA:s VA-anläggning är endast konstruerad för att rena vatten som är att jämföra med hushållsspillvatten. Lakvatten uppfyller på inga sätt dessa krav på sammansättning vilket gör att LEVA inte har möjlighet att rena lakvattnet oavsett kapacitet. Det finns sannolikt även flertalet andra ämnen i lakvattnet än de som undersökts. Det som inte renas följer antingen med utgående vatten eller hamnar i slammet, vilket medför att utsläpp av oönskade ämnen och negativ belastning av LEVA:s tillstånd.

Slammet från bland annat Långeviksverket, Rambos övriga ägarkommuners reningsverk samt industriellt avloppsslam från PREEM, mellanlagras dessutom på Sivik vilket gör att lakvattnets innehåll anrikas och återförs till Långeviksverket och bidrar till ett ständigt tillflöde av oönskade ämnen.

Angivna halter av framförallt zink är mycket höga. Då LEVA inte längre avser att ta emot lakvattnet är detta inget som har någon betydelse för LEVA i framtiden men det bör ändå påtalas. Det är av stor betydelse att inte bara halter utan även

mängder studeras. Momentant kan en hög halt innebära stor påverkan på ett reningsverk medan den totala mängden har betydelse över en längre tid.

Efter en jämförelse med LEVA:s årliga utsläpp kan ses att tillflödet från Sivik avseende flertalet parametrar står för en mycket stor andel av dessa utsläpp. Då LEVA avser att upphöra att ta emot lakvattnet är inte heller detta något som ska ha betydelse för LEVA i framtiden men det bör ändå påtalas.

Prövotidsutredning

Bolaget yrkar på en provotidsutredning, där förutsättningar för både lokal lakvattenbehandling samt överföring till Långevik utreds. Som nämnts ovan är en utredning av fortsatt överföring till Långevik inget som LEVA har godkänt utan LEVA vidhåller fortsatt att lakvattenavledningen till Långeviksverket ska upphöra oavsett förbehandling och/eller provotidsutredning.

Övrigt spillvatten och dagvatten

Det anges att det ”inte är möjligt att erhålla ett tillförlitligt dataunderlag” avseende dagvatten. Idag avleds både dagvatten samt tvättvatten från spolplattor till LEVA:s spillvattennät. Eftersom inte heller dessa flöden kan anses vara av ”normal hushållssammansättning” är det nödvändigt att LEVA erhåller ett så tillförlitligt underlag som möjligt avseende innehåll i dessa flöden innan vidare beslut kan tas kring framtida hantering av dessa flöden.

Det nämns dessutom att befintliga oljeavskiljare är från 1992 och bedöms motsvara klass II. Vatten som leds till spillvattennätet från spolplattor är att betrakta som avloppsvatten oavsett spill- eller dagvatten. För avloppsvatten som avleds till LEVA ska oljeavskiljare vara av klass I, alltså den högsta klassen.

Trafikverket

Trafikverket konstaterar att det är befintlig verksamhet/pågående markanvändning som inte avses ändras nämnvärt i omfattning. Berörd väg är statlig allmän väg 162 med en bärighets klass betecknad BK64 (tidigare BK1). Delar av vägen är av riksintresse. Vägen är sekundär transportväg för farligt gods. Kapaciteten på det statliga vägnätet för att betjäna anläggningen är god och några åtgärder till följd av den planerade fortsatta driften bedöms inte vara nödvändiga. Trafikverket har därmed inget att erinra.

Sökandens bemötande av yttranden

LEVA i Lysekil AB

Bolaget är medvetna om att LEVA:s ståndpunkt är att man inte vill ta emot lakvattnet från Sivik för rening på grund av att det innehåller ämnen, exempelvis metaller, som inte kan behandlas i reningsverket utan antingen följer med utgående vatten eller hamnar i slammet. Förutom den typen av ämnen innehåller lakvattnet även en förhållandevis hög halt av kväve i form av ammonium, vilket kräver ett biologiskt reningssteg av sådant slag som finns på Långeviks reningsverk för att avskiljas. Då biologiska reningssteg bland annat är känsliga för låga temperaturer är dessa ofta extra svåra och kostsamma att driva på uteslutande lakvatten, vars temperatur varierar med årstiden i högre grad än avloppsvatten. Bolaget har därför för avsikt att utreda och jämföra alternativ med komplett lokal lakvattenrening med alternativ där rening med avseende på kväve

fortfarande skulle kunna ske vid Långevik. Före utsläpp till spillvattennätet, ska i sådant fall en lokal rening ske, som avlägsnar föroreningar som inte kan behandlas vid Långevik. Reningen ska ske i den grad som krävs för att lakvattnet inte ska förorena slammet eller störa reningsprocessen.

I utredningen kommer det även ingå att ta fram åtgärder för att minimera den lakvattenmängd som behöver renas. Först när en utredning har genomförts, som visar på miljökonsekvenser, uppnådda reningsresultat och kostnader för de olika alternativen, finns ett underlag som gör det möjligt för berörda myndigheter och politiker att ta ställning till om rening ska ske uteslutande på Sivik eller om Långevik kan ta emot lakvatten med specificerade krav på förbehandling.

LEVA har i sitt yttrande uppgett att ”efter en jämförelse med LEVA:s årliga utsläpp kan ses att tillflödet från Sivik avseende flertalet parametrar står för en mycket stor andel av dess utsläpp”. Bolaget ställer sig frågande till denna slutsats och undrar om det innebär att man har jämfört mängder i inkommande vatten från Sivik med mängder i utgående vatten från Långevik efter rening, vilket inte är en relevant jämförelse.

Om man tittar på inkommande mängder 2016 utgör lakvattnet från Sivik 1,4 % av inkommande vatten och 2,4 % av inkommande ammoniumkväve. För ammoniumkväve sker en behandling i reningsverket. Då närmare hälften av inkommande vatten till Långevik utgörs av ovidkommande vatten är det troligen en bidragande orsak till att ammoniumhalten på inkommande vatten till reningsverket är något lägre jämfört med lakvattnet från Sivik. När det gäller zink var tillförseln från Sivik 4,2 kg 2016. Det finns inga analyser på inkommande halter till reningsverket, men då zink inte bryts ned kan all inkommande zink hittas antingen i utgående vatten eller i slammet. I detta fall finns nästan allt zink i slammet, 1 281 kg, samt 28,2 kg i utgående vatten. Det betyder att Siviks andel av zinktilförseln till Långevik var 0,3 %, d.v.s. betydligt lägre än andelen av inkommande flöde. Det visar att zinkhalten i inkommande vatten till Långevik måste vara högre än zinkhalten i lakvattnet, och det finns sannolikt andra betydande zinkkällor i inkommande vatten till LEVA. Trots detta är det Bolagets ambition att reducera zinkhalten i lakvattnet.

Länsstyrelsens förslag till beslut

Bolaget accepterar de föreslagna begränsningarna avseende tillståndets omfattning utom punkt F, där länsstyrelsen troligen har misstolkat vad som avsetts med yrkandet - se nedan. Avseende inskränkningen av tillåten deponiyta, till ungefär hälften av den nu tillståndsgivna, instämmer Bolaget i att nuvarande aktiv deponidel troligen räcker för 10 år eller mer, men om ett behov skulle visa sig i framtiden kan Rambo komma att gå in med förnyad ansökan om tillstånd att deponera på nuvarande kompostyta.

Avseende Länsstyrelsens förslag punkt F har Rambo yrkat på:

- Kompostering av högst 5 000 ton per år av avloppsslam samt biologiskt industriellt avloppsslam
- Kompostering av högst 5 000 ton per år av oljeförorenat avloppsslam samt bensin- och oljeförorenade uppgrävda massor, som utgör icke-farligt avfall
- Kompostering av park- och trädgårdsavfall

Länsstyrelsen har summerat dessa och föreslår: *F. Årligen mellanlagra, kompostera och framställa jordprodukter av högst 11 000 ton organiskt avfall*

enligt villkor 8 varav maximalt 5 000 ton avloppsslam från kommunala reningsverk samt biologiskt industriellt avloppsslam (slam från pappersindustrin och WWT-slam från raffinaderi).

Då Bolaget i sitt yrkande med begreppet ”oljeförorenat avloppsslam” avsåg WWT-slam innebär länsstyrelsens förslag en begränsning av mängderna till hälften av vad ansökan avsåg. Bolaget yrkar därför på att punkten formuleras enligt nedan:

F. Årligen mellanlagra, kompostera och framställa jordprodukter av högst 11 000 ton organiskt avfall enligt villkor 8 varav maximalt 10 000 ton avloppsslam från kommunala reningsverk samt biologiskt industriellt avloppsslam (slam från pappersindustrin och WWT-slam från raffinaderi).

Formuleringen i länsstyrelsens förslag till villkor 6 lyder ”Ovan tätskikt, inklusive i skyddsvallar, får användas förorenad jord, vid anläggningen framställd kompost och jordprodukter samt övrigt lämpligt material med föroreningshalter som inte överstiger värdena i nedanstående tabell (kolumn A). Om halterna överstiger de halter som anges i kolumn A ska dessutom lakningskriterierna i kolumn B innehållas.” Bolaget yrkar på att villkoret omformuleras så att ordet ”dessutom” stryks i sista meningen. Med nuvarande formulering blir meningen en motsägelse, då halterna i kolumn A inte kan både innehållas och överskridas på samma gång.

Miljöprövningsdelegationens bedömning

Miljökonsekvensbeskrivning

Bolaget har genomfört samråd och upprättat en miljökonsekvensbeskrivning enligt bestämmelserna i 6 kap. miljöbalken och förordningen (1998:905) om miljökonsekvensbeskrivningar. Efter gjorda kompletteringar uppfyller miljökonsekvensbeskrivningen kraven och kan godkännas enligt 6 kap. 9 § miljöbalken.

Tillåtlighet

För en verksamhet eller åtgärd som tar i anspråk ett mark- eller vattenområde ska det enligt 2 kap. 6 § miljöbalken väljas en plats som är lämplig med hänsyn till att ändamålet ska kunna uppnås med minsta intrång och olägenhet för människors hälsa och miljö. Vidare framgår att tillstånd inte får ges i strid med en detaljplan eller områdesbestämmelser.

Planförhållanden

Verksamheten är förenlig med rådande kommunala planer och bedöms kunna bedrivas utan att oacceptabla störningar uppkommer för närboende inklusive den närbelägna campingen.

Natura 2000

Verksamheten bedöms inte utgöra risk för påtaglig skada på något riksintresse för friluftsliv eller inverka på kustområdet i strid mot 4 kap. 2 § miljöbalken. Inget Natura 2000-område finns i områdets direkta närhet.

Miljö kvalitetsnormer

Av väsentlig betydelse för tillåtligheten är huruvida lak- och dagvatten från området kan samlas upp och omhändertas på ett för miljön acceptabelt sätt. Både bolaget och Länsstyrelsen har föreslagit att närmare utredningar ska ske under en provotid. Förutsättningarna för att kunna bevilja att frågan om utsläpp av dag- och lakvatten sätts på en provotid är att tillåtligheten ändå kan avgöras med detta beslut.

I dagsläget avleds lakvattnet till det kommunala reningsverket, men med hänsyn till påverkan på reningsverket ska förutsättningarna för utsläpp direkt till recipient utredas. Av betydelse för tillåtligheten har varit att säkerställa om det kommer att finnas förutsättningar att avleda renat lakvatten direkt till Saltö fjord utan att det riskerar att orsaka skadliga effekter i recipienten. Av det underlag som bolaget presenterat framgår att det är utsläppet av ammoniumkväve och zink, som riskerar att påverka recipienten negativt och medföra att haltbidraget i förhållande till gällande miljö kvalitetsnorm för ekologisk ytvattenstatus blir för stort om inte ytterligare åtgärder vidtas. Samtidigt framgår av utredningen att det är tekniskt möjligt att rena dessa ämnen. Av underlaget som hittills presenterats bedöms det inte heller ekonomiskt orimligt att genomföra åtgärder för sådan rening, även om det krävs mer noggranna utredningar för att avgöra utformning av reningsanläggningen utifrån bästa tillgängliga teknik innan slutliga villkor kan föreskrivas.

Bedömningen blir därför att det kommer att finnas förutsättningar att rena lakvattnet ner till en nivå som kan accepteras ur miljösynpunkt för avledning direkt till recipient, vilket medför att en provotid kan ske utan att tillåtligheten för den sakens skull sätts på provotid.

För att säkerställa att bästa möjliga lösning ur miljösynpunkt uppnås delar Miljöprövningsdelegationen uppfattningen, att provotidsutredningen även ska inkludera förutsättningarna för att efter ytterligare behandling avleda lakvattnet till reningsverket, om det efter vidtagna åtgärder bedöms lämpligt.

Sammanfattningsvis bedöms, med hänsyn till kraven på en lämplig lokalisering och då skyddsåtgärder kommer att föreskrivas, att det inte föreligger några hinder att meddela tillstånd till den fortsatta verksamheten.

Tillståndets omfattning

Deponiyta (A)

Miljöprövningsdelegationen tillstyrker att fortsatt deponering får ske på den nu aktiva deponiytan. Bolaget ansökte ursprungligen om fortsatt deponering inom hela den idag tillståndsgivna deponiytan. Den är dock så stor att deponering beräknas kunna fortgå till år 2065. På den ansökta icke aktiva deponiytan, som idag har asfalterats och relativt nyligen försetts med ett tätat dike för uppsamling av vatten, söks även tillstånd för att bl.a. kompostera samt avvattna massor. Det finns således andra användningsområden för den ansökta deponiytan. Även om det, jämfört med ursprungstillståndet från 1983, inte är någon ny deponiyta som bolaget avser ta i anspråk så beviljas inte tillstånd till deponi på hela den ansökta ytan utan enbart till den aktiva delen markerad på kartan i beslutet. Den tillståndsgivna delen av deponin bedöms kunna räcka i minst tio år till, sannolikt betydligt längre. Bolaget

har heller inte motsatt sig att tillståndet i detta beslut enbart ges för cirka hälften av den idag tillståndsgivna deponiytan. Deponiklass ska också framgå av tillståndet.

Mekanisk bearbetning (D)

Med mekanisk bearbetning avses krossning och siktning och därmed jämförliga moment. Bolaget har inte yrkat på några mängder för krossning av betong, tegel och asfalt. En mängdreglering indikerar t.ex. följdverksamheten i form av hur många transporter en sådan verksamhet genererar. Miljöprövningsdelegationen instämmer därför i Länsstyrelsens förslag att den yrkade mängden i punkt D kan ökas med 5 000 ton men att den då ska inkludera allt bearbetat material. Bolaget har inte motsatt sig detta. Det ska särskilt observeras att bolaget gjort ett åtagande att innan krossning av betong, tegel och asfalt ska ske, så ska det föregås av en anmälan till tillsynsmyndigheten som visar att bullervillkoret kan klaras även vid krossning.

Mellanlagra, kompostera och framställa jordprodukter (F)

Punkten F ska formuleras enligt vad bolaget föreslår i sitt bemötande av Länsstyrelsens yttrande. Miljöprövningsdelegationen bedömer, i likhet med bolaget, att Länsstyrelsens förslag medför en omotiverad begränsning som knappast varit syftet med regleringen.

Övrigt

Miljöprövningsdelegationen anser inte att det finns skäl att särskilt ange att tillståndet omfattar hur *användning* av komposterade massor får användas eller att *avvattning* av slam m.m. får ske såsom bolaget yrkat (punkt I och J). Dessa punkter framgår av sökandens beskrivning och därmed av det allmänna villkoret och regleras dessutom särskilt i villkor 6, 8 och 13. Krossning av betong framgår av punkt D ovan.

Geologisk barriär och bottentätning

För deponering av avfall gäller förordning (2001:512) om deponering av avfall (deponeringsförordningen). Den befintliga deponin saknar särskilt konstruerad bottentätning och dräneringslager enligt förordningens krav i 19–22 §§. Miljöprövningsdelegationen beslutade den 19 juni 2007 (Dnr 551-42628-2006) om undantag från kraven på bottentätning och dränerande material med stöd av förordningens 24 §. Beslutet fattades mot bakgrund av den avslutningsplan som då fanns och som innebar att deponin skulle avslutas år 2025. Tillstånd till fortsatt deponering ges nu till den aktiva delen av deponin. Behovet av undantag från krav på geologisk barriär finns därmed kvar. Undantaget enligt nämnda beslut ska därför gälla även fortsättningsvis för den aktiva delen av deponin.

Av nämnda beslut från 2007 framgår att det fanns en osäkerhet i hur den geologiska barriären kommer att uppfyllas på sikt när aktiva åtgärder för kontroll och utsläppsbegränsning inte längre behövs men det bedömdes finnas förutsättningar för att anlägga ett kompletterande filter nedströms deponin i samband med sluttäckningen och dess utformning. Av beslutet om efterföljande anpassningsplan, den 19 december 2008, framgår som försiktighetsmått nr 13 att en tillräckligt stor yta för en sidovattenbarriär enligt 21 § deponeringsförordningen ska reserveras. Bolaget har redovisat att utrymme finns för framtida lakvattenhantering/sidovattenbarriär samt åtagit sig att även om området delvis kommer nyttjas för lakvattenhantering under drift, kommer det att ske på ett sätt som inte medför försämrad möjlighet för att anlägga en framtida sidovattenbarriär.

Undantagsbeslutet från 2007 gäller även för det avfall som redan finns under den asfalterade ytan på den icke tillståndsgivna delen av den äldre deponin (se yta inom rödmarkerat område i figuren på sidan 1 ovan som inte är streckad). Vid efterbehandling av denna yta ska vad som anges i 31 § i deponeringsförordningen gälla. Sluttäckning ska i vanlig ordning godkännas av tillsynsmyndigheten.

Villkor

Villkor har fastställts i stor utsträckning enligt Länsstyrelsens förslag till villkor. De villkor som är av karaktären standardvillkor och överensstämmer med vad som är brukligt vid avfallsanläggningar med liknande storlek och omgivning har inte motiverats närmare nedan. Med anledning av remissinstansernas synpunkter och sökandes bemötande görs följande förtydliganden.

Villkor 3 (buller)

Villkoret anger bullervärden vid bostäder. Siviks campingområde utgör ett rekreationsområde där människor tillfälligt bor under semestertider. Området bör i det här fallet omfattas av samma krav på bullervärden som varaktiga bostäder och i detta fall ingå i villkorets begrepp av bostäder. Bolaget har också angett att om hantering av glas- och metallavfall begränsas till vardagar mellan kl. 06-18 så kan villkoret innehållas även vid campingen.

Villkor 4 (avfallslag som får deponeras)

Villkoret reglerar vilken typ av avfall som får deponeras och syftar till att tydliggöra, både för bolaget och för tillsynsmyndigheten, vilka avfallskoder som prövningen omfattat. Med anledning av att avfallskoderna kan komma att ändras och då nya typer av avfallslag kan tillkomma finns det i villkoret en möjlighet för tillsynsmyndigheten att vid behov godkänna deponering av avfallslag med andra koder. Förutsättningen är dock att tillkommande avfallslag har liknande egenskaper och inte innebär en större miljöbelastning än de avfallslag som finns listade i villkoret. Kontrollen av detta avfall regleras lämpligast inom ramen för kontrollprogrammet.

Av villkoret framgår även haltgränser för de katalysatormassor och den tjärasfalt som får deponeras. I det fall liknande typer av begränsningar behövs för eventuella tillkommande avfallslag får det ske efter godkännande av tillsynsmyndigheten. Något särskilt delegationsvillkor enligt vad Länsstyrelsen förordat behövs inte.

Villkor 6 (halter i massor som används över tätskikt inklusive i skyddsvallar)

I villkoret anges både maximala föroreningshalter i massorna (kolumn A) och krav för maximal utlakning för angivna metaller (kolumn B). Kontroll enligt kolumn A ska alltid utföras i den enhetsvolym som framgår av villkoret. I de fall halterna i kolumn A överskrids kan man ändå få använda dessa massor under förutsättning att ett lakttest på samma massor underskrider värdena i kolumn B.

Miljöprövningsdelegationen har justerat villkoret jämfört med Länsstyrelsens förslag så att det inte blir motsägelsefullt enligt bolagets påpekande.

Bolaget yrkade ursprungligen på att halterna skulle få vara högre i massor som ska användas i skyddsvallar än de som direkt ska användas ovan tätskikt. Länsstyrelsen godtog inte en sådan åtskillnad utan ansåg att halterna skulle vara desamma oavsett det initiala användningsområdet. Miljöprövningsdelegationen gör ingen annan bedömning. Bolaget har inte heller motsatt sig detta synsätt. Villkoret reglerar

således den maximala föroreningshalten i alla massor som får användas ovan deponins tätskikt, dvs. även i skyddsvallarna eftersom dessa senare ska användas ovan tätskiktet i samband med sluttäckning av deponin.

Parametrar och halter i villkoret överensstämmer med vad bolaget yrkat för de massor som får användas ovan tätskiktet förutom vad avser tributyltenn (TBT). Av villkor 14 framgår att halten TBT i muddermassor inte får överstiga 0,3 mg/kg TS. Eftersom muddermassor även kan komma att blandas in i de massor som ska läggas ovan tätskiktet, och som regleras av villkor 6, ska samma halt anges även i detta villkor.

Villkor 8 (avfallsslag som får komposteras och användas som jordprodukter)

På samma sätt som för villkor 4, då avfallskoder kan komma att ändras eller nya typer av avfallsslag kan tillkomma, finns det i villkoret en möjlighet för tillsynsmyndigheten att vid behov godkänna kompostering av avfallsslag med andra koder under förutsättning att de har liknande egenskaper och inte innebär en större miljöbelastning än de avfallsslag som finns listade i villkoret.

Villkoret innebär en begränsning av massor som eventuellt innehåller tennorganiska föreningar (TBT, DBT och MBT) och/eller Irgarol (varunamn för en triazinförening) så att sådana massor inte får lämna anläggningen och användas på någon annan plats utanför verksamhetsområdet. Muddermassor innehållande tennorganiska föreningar och/eller Irgarol får således inte blandas med jord som ska avyttras från anläggningen. Miljöprövningsdelegationen har förtydligat villkor 8 i detta avseende jämfört med Länsstyrelsens villkorsförslag.

Villkor 11 (hygienisering av slam från kommunala avloppsreningsverk)

Eftersom det inte kan uteslutas att slammet kommer att avsättas på sådana ytor som allmänheten har tillgång till ska villkor med krav på att slammet ska ha genomgått fullgod hygienisering ställas. Vad som avses med fullgod hygienisering ska vara minst motsvarande det som föreskrivs i Naturvårdsverkets allmänna råd till 2 kap. 3 § miljöbalken om metoder för yrkesmässig lagring, rätning och kompostering av avfall (NFS 2003:15), se nedanstående tabell.

Temperatur (minimum) °C	Tid (minimum)
55	7 dygn
60	5 dygn
65	3 dygn
70	1 dygn

Angivna parametrar i tabellen ovan ska uppfyllas i tre omgångar med vändning av materialet mellan varje gång. Vattenhalten bör uppgå till 35–60 %. Eftermognad ska ske i minst sex månader efter huvudprocessen och före användning. Komposten ska efter behandling och före användning uppfylla kravet att salmonella är frånvarande i ett representativt prov om 25 g av materialet (våtvikt). Provtagning och analys av salmonella bör ske i enlighet mer kriteriedokumentet SPCR 152⁴.

⁴ Certifieringsregler för kompost

Villkor 14 (muddermassor)

Av ansökan framgår att bolaget kommer att provta och analysera muddermassor som misstänks kunna innehålla tennorganiska föreningar och Irgarol. Bolaget har även angett riktvärden som inte får överskridas vid användning av muddermassor ovan tätskikt. Värdena motsvarar Naturvårdsverkets generella riktvärden för mindre känslig markanvändning (MKM).

Parameter	Riktvärden (MKM) (mg/kg TS)
Tributyltenn (TBT)	0,3
Dibutyltenn (DBT)	5
Monomutyltenn (MBT)	0,8
Irgarol	0,015

Trots bolagets åtagande finns skäl att reglera i vart fall halten tributyltenn (TBT) i muddermassor i ett särskilt villkor. Bolaget har inte heller motsatt sig ett sådant villkor. Övriga värden får vid behov regleras i kontrollprogrammet.

Villkor 15 (mottagning, hantering och mellanlagring av avfall)

På samma sätt som för villkor 4 och 8 ovan finns det i villkoret en möjlighet för tillsynsmyndigheten att vid behov godkänna mottagning, hantering och mellanlagring av avfallsslag med andra koder under förutsättning att de har liknande egenskaper och inte innebär en större miljöbelastning än de avfallsslag som finns listade i villkoret.

Villkor 17 (lagringsytor)

Anledningen till att ytan för lagring av asfalt undantas från kravet att vara hårdgjord är att asfalten mellanlagras på grusad mark inom deponiytan. Avvattnings från denna yta sker till lakvattendammen för vidare rening.

Villkor 23 (avveckling)

I det fall hela verksamheten avvecklas ska det föregås av en avvecklingsplan. Om endast delar av verksamheten avvecklas ska det anmälas till tillsynsmyndigheten som i det enskilda fallet kan föreskriva att en avvecklingsplan för den enskilda delen ska lämnas in. Det kan t.ex. finnas behov av att vidta särskilda åtgärder för återställning av verksamhetsområdet samt fortsatta kontroller även efter att verksamheten har avslutats. För avslutning av själva deponidelen ska en efterbehandlingsplan enligt villkor 7 tas fram och sluttäckning ska anmälas till tillsynsmyndigheten i vanlig ordning.

Uppskjutna frågor

Miljöprövningsdelegationen skjuter upp frågan om slutliga villkor för utsläpp till vatten under en provotid samt näringsinnehåll i framställd kompost och jordprodukter. Det krävs ett omfattande utredningsarbete och det är viktigt att bolaget håller en tät kontakt med tillsynsmyndigheten med regelbundna avstämningar så att inriktning och omfattning av utredningarna uppfyller kraven i provotidsutredningen. När det gäller utredningar kopplade till undersökning av bottenfauna under U1 (se nedan) kan kontakt med fördel tas med Länsstyrelsens Vattenavdelning för vägledning under utredningstiden.

Uppskjutna frågor U1 – lakvatten

Ett viktigt miljömål för kustvatten är ”Ingen övergödning”. Utsläpp av renat näringsrikt lakvatten från verksamheten kan komma att ha påverkan på marinbiologiskt liv. Bolaget har själva identifierat att reningen av lakvattnet bör fokusera på reduktion av totalkväve, ammoniumkväve och zink för att på sikt kunna släppas till recipient och föreslagit målvärden för utredningen på 15 mg/l för totalkväve och 50 µg/l för zink. Länsstyrelsen har därtill ansett att även utgående halter av tributyltenn (TBT) och Irgarol, i det fall muddermassor från småbåtshamnar kommer att tas emot, ska ingå i utredningsvillkoret. Bolaget har inte motsatt sig detta.

Målvärdena för totalkväve och zink ovan är rimliga som just målvärden för utredningen men såsom framgår av utredningsvillkorets utformning ska utredningen sträva efter att uppnå bästa tillgängliga teknik varför det inte kan uteslutas att utredningen visar att man med skäliga åtgärder kan klara lägre halter. I det fall lakvattnet kommer att avledas till recipient behöver det även säkerställas att de juridiskt bindande miljökvalitetsnormerna (MKN) kommer att kunna uppnås.

För att bedöma förutsättningarna för en alternativ avledning till det kommunala reningsverket ska såväl halter som årliga mängder av respektive parameter redovisas liksom verkets möjligheter att omhänderta och behandla det aktuella vattnet.

Saltö fjord har miljökvalitetsnormen god ekologisk status år 2027, men alla åtgärder för att minska övergödningen som berör denna vattenförekomst behöver emellertid genomföras till 2021 för att god ekologisk status ska kunna nås till 2027. För att kunna följa upp tillståndet i recipienten utifrån bolagets planerade utsläpp av näringsämnen ska undersökningar av relevanta kvalitetsfaktorer utföras. För vattenförekomsten Saltö fjord finns idag inget underlag som kan användas för att göra bedömning av påverkan av kommande utsläpp i förhållande till redan befintliga utsläpp. Saltö fjord är redan recipient för Lysekils avloppsreningsverk vad gäller näringsämnen samt från vattendrag inifrån Trälebergskile. Kvalitetsfaktorer som är särskilt viktiga att belysa påverkan på vid ett tillkommande utsläpp är t.ex. bottenfauna, då den svarar snabbt på ökad belastning av näring då följden kan bli syrebrist. Undersökningar ska utföras med standardiserade metoder för att kunna jämföras med övrig nationell och regional miljöövervakning samt samordnad recipientundersökning.

Prövotidsvillkor P1 – lakvatten till kommunalt reningsverk

Under prövotiden kommer fortsatt avledning till det kommunala spillvattennätet att ske. Länsstyrelsen har föreslagit skärpta värden jämfört med Bolagets förslag för parametrarna koppar, krom och nickel. Bolagets egna mätningar under åren 2010–2016 visar att marginalerna för att klara strängare villkor än vad man nu föreslagit är stora. Villkoret är dessutom angivet som årsmedelvärden vilket ger viss ytterligare marginal. Miljöprövningsdelegationen delar Länsstyrelsens inställning och Bolaget har inte heller motsatt sig denna skärpning.

Uppskjutna frågor U2 – dagvatten

Bolaget har för avsikt att förbättra dagvattenhanteringen inom hela området. Bl.a. kommer systemet att utformas för att det ska kunna magasinera och därigenom jämna ut kraftiga flöden vid ihållande eller långvarigt regn. Samtidigt får man en möjlighet att vid behov kunna magasinera och omhänderta eventuellt släckvatten. Från det planerade magasinet/dagvattendammen kommer vattnet att avledas till en

klass I oljeavskiljare och därefter avledas till ett befintligt dike som avvattnar Hasslövs myr. Diket mynnar därefter i Saltö fjord. Förändringarna medför att en större andel av det dagvatten som idag avleds och har sitt utlopp i grundare vatten inne i Siviksbukten istället kommer avledas till ett område med djupare vatten.

Bolaget har uppskattat att det totala tillskottet av kväve och fosfor från dagvattenavrinningen från Sivik mot Saltö fjord kommer uppgå till i storleksordningen 42 kg kväve per år och 6 kg fosfor per år. Även om alla källor bidrar till övergödning bedöms mängderna i det här fallet vara så marginella att det inte finns skäl att utreda ytterligare åtgärder för dagvatten när det gäller närsalter utöver det sökande har föreslagit. De parametrar som bolaget föreslagit ska ingå i prøvotidsredovisningen och som framgår av U2, bedöms vara tillräckliga.

Bolaget har yrkat på ett slutligt villkor för hur dagvatten ska avledas från kommande delyta 3, dvs där mellanlagring av trä, ris och olika fraktioner av icke farligt avfall sker. Bolaget föreslår att ytan ska byggas om så att vattnet kan samlas upp och behandlas i en sedimentationsdamm samt en oljeavskiljare. Eftersom stora delar av systemet för avledning av vatten från området ska byggas om finns skäl att avvakta med ett slutligt villkor för enbart en av delytorna. Det kan inte uteslutas att det i samband med detaljprojektering kan framkomma andra lösningar även för denna yta. Det är därför lämpligt att alla ytor omfattas av slutliga villkor för dagvatten inom ramen för U2. Detaljerna kan stämmas av med tillsynsmyndigheterna inom ramen för tillsynen.

Uppskjutna frågor U3 – hantering av släckvatten

Bolaget har lämnat in en särskild dag- och släckvattenutredning med förslag till fortsatt utredning. Miljöprövningsdelegationen anser att utredningsförslaget är väl genomtänkt och utgör ett bra underlag för fortsatta utredningar.

Uppskjutna frågor U4 – utgående vatten från oljeavskiljarna

Bolaget har uppgett att det i ansökt verksamhet kommer ske ca 10 maskin- och fordonstvättar per vecka vid spolplattan utanför miljö- och maskinhallen vilket ger ett flöde om drygt 830 liter per vecka eller maximalt 50 m³ per år. Vattnet avleds till det kommunala spillvattennätet. De befintliga oljeavskiljarna är mer än 25 år gamla och någon kontroll av utgående vatten har hittills inte utförts. LEVA har påtalat att vatten som avleds från spolplattor är att betrakta som avloppsvatten och ska utrustas med oljeavskiljare vara av klass I.

Miljöprövningsdelegationen delar i grunden LEVA:s uppfattning men anser att det i detta fall kan finnas skäl att avvakta med att direkt ersätta de befintliga oljeavskiljarna med nya, ifall man vid översyn av samtliga ytor kommer fram till bättre alternativ eller platser. Det är viktigt att de oljeavskiljare som installeras dimensioneras enligt dagens krav på oljeavskiljare. Utredningen U5 ska visa vilka åtgärder som krävs för att byta ut befintliga oljeavskiljare till det som bedöms utgöra bästa teknik samt hur dessa slutligen ska utformas.

Prövotidsvillkor P2 - utgående vatten från oljeavskiljarna

Bolaget uppskattar att en utgående halt oljeindex om 50 mg/l kan klaras. Detta är en halvering av den halt som klass II oljeavskiljare normalt klarar. Mot bakgrund av att det är låga flöden och då bolaget uppger att belastningen av olja på den aktuella spolplattan är låg anser Miljöprövningsdelegationen att villkoret kan accepteras under prøvotiden.

Uppskjutna frågor U5 – näringsinnehåll i framställd kompost och jordprodukter

Bolaget ansöker bl.a. om att ta emot och kompostera slam från kommunala reningsverk som sedan ska användas för att framställa jordprodukter och bl.a. läggas i skyddsvallar i väntan på sluttäckning. Det finns därmed risk för läckage av näringsämnen, framför allt kväve, om inte det komposterade slammets blandas med annat material till rätt proportioner. Näringsbalansen under prövotiden ska mätas i andelen lättlösligt fosfor (P-AL) vilket är ett ungefärligt mått på den mängd fosfor som är tillgänglig för grödor att ta upp under växtsäsongen samt som totalhalt av fosfor (P-HCl).

Prövotidsvillkor P3 – näringsinnehåll i framställd kompost och jordprodukter

Prövotidsvillkoret P3 förhindrar inblandning av komposterat material med för höga halter näringsämnen. Villkorsvärdena motsvarar det högre värdena i ett intervall i kvalitetsstandarden SPCR 148⁵ för krav på näringsinnehåll i färdiga jordprodukter, dvs för P-AL 20 mg fosfor/100 g torr jord (200 mg/kg TS) och för P-HCl 80 mg fosfor/100 g torr jord (800 mg/kg TS). Genom att reglera halten lättlösligt fosfor i de framställda kompost och jordprodukter som får läggas ovan tätskikten kommer man indirekt även att reglera kvävehalten i materialet.

Ekonomisk säkerhet

Enligt 15 kap. 34 § och 16 kap. 3 § miljöbalken får tillstånd till verksamhet som omfattar deponering av avfall endast meddelas om verksamhetsutövaren ställer en ekonomisk säkerhet för kostnader för avhjälpande av miljöskada eller de andra återställningsåtgärder som verksamheten kan föranleda.

Miljöprövningsdelegationen anser att bolagets förslag till säkerhet motsvarande 10 225 000 kr är rimlig och tillräcklig. Om verksamheten av någon anledning avbryts och tillståndshavaren inte kan fullfölja sina plikter bedöms denna säkerhet i dagsläget täcka kostnaderna att upphandla erforderliga efterbehandlingsarbeten.

Bolaget har yrkat att säkerheten ska ställas i form av företagsinteckning och bankgaranti. Miljöprövningsdelegationen har inom ramen för detta beslut enbart att ta ställning till säkerhetens storlek. Prövning av vilken form av säkerhet som är godtagbar görs först när Bolaget lämnar in säkerheten till miljöprövningsdelegationen.

Industriutsläppsförordningen

Den del av bolagets verksamhet som gäller deponering av icke farligt avfall omfattas av bestämmelserna i Industriutsläppsförordningen (SFS 2013:250) (IUF). I samband med en tillståndsprövning av en sådan verksamhet ska, i det fall inga beslutade BAT-slutsatser finns, prövningsmyndigheten använda befintliga BAT-referensdokument som referens. Detta framgår av 3 § i IUF. Det BREF dokument som finns för avfallsbranschen är ”Waste treatment” från oktober 2017 men deponering ingår inte i nämnda BREF-dokument och några BAT-slutsatser har ännu inte fastställts för deponering.

⁵ SPCR 148, Certifieringsregler för P-märkning av anläggningsjord, bilaga 2, tabell 1

Den som bedriver en industriutsläppsverksamhet ska enligt 1 kap. 23 § IUF se till att det finns en upprättad statusrapport. Miljöprövningsdelegationen delar Länsstyrelsens bedömning att bolagets statusrapport uppfyller kraven i IUF.

Sammanfattande bedömning

Miljöprövningsdelegationen anser sammanfattningsvis att verksamheten, om föreskrivna villkor iakttas, går att förena med målen för miljöbalken och de allmänna hänsynsreglerna samt med en från allmän synpunkt lämplig användning av mark- och vattenresurserna. Tillstånd ska därför lämnas för verksamheten.

Information

Detta tillstånd befriar inte bolaget från skyldigheten att iaktta vad som gäller enligt andra bestämmelser för den anläggning eller verksamhet som tillståndet avser. Särskilt kan nämnas att häst/stallgödsel är naturgödsel som utgör en animalisk biprodukt och omfattas av den EU-lagstiftning som reglerar animaliska biprodukter (se vidare www.jordbruksverket.se). Inför en hantering av animaliska biprodukter måste sökanden kontrollera att detta är möjligt enligt bestämmelserna om animaliska biprodukter och om det i så fall krävs någon form av tillstånd/medgivande från Jordbruksverket. Detta tillstånd omfattar inte prövning enligt Jordbruksverkets lagstiftning.

Miljöprövningsdelegationens prövning av verksamheten omfattar endast bestämmelserna i 9 kap. miljöbalken och omfattar inte åtgärder som kräver tillstånd eller anmälan för vattenverksamhet enligt 11 kap. miljöbalken. Sprängning, grävning eller vatten- och rörläggning inom vattenområden är exempel på åtgärder som är vattenverksamhet. Detta tillstånd omfattar heller inte prövning enligt lagen (1988:950) om kulturminnen m.m.

Ändrade ägarförhållanden ska, enligt 32 § förordningen om miljöfarlig verksamhet och hälsoskydd (1998:899), snarast möjligt meddelas tillsynsmyndigheten av den nya verksamhetsutövaren.

Alla som bedriver eller har bedrivit en miljöfarlig verksamhet har ansvar för efterbehandling av mark- och vattenområden samt byggnader och anläggningar som är förorenade. Den som äger eller brukar en fastighet ska genast underrätta tillsynsmyndigheten om det upptäcks en förorening som kan medföra skada eller olägenhet för människors hälsa eller miljön. Detta framgår av 10 kap. miljöbalken.

Detta beslut har fattats av Miljöprövningsdelegationen inom Länsstyrelsen i Västra Götalands län. I beslutet har deltagit Sabine Lagerberg, ordförande, och Birgitta Alexandersson, miljöakkunnig. Ärendet har beretts av Marika Lundmark, miljöhandläggare.

Sabine Lagerberg

Birgitta Alexandersson

Detta beslut har bekräftats digitalt och saknar därför underskrifter.

Så här överklagar du Miljöprövningsdelegationens beslut

Miljöprövningsdelegationens beslut kan överklagas hos Mark- och miljödomstolen vid Vänersborgs tingsrätt. **Överklagandet ska dock skickas eller lämnas till Länsstyrelsen.** Länsstyrelsens e-postadress är vastragotaland@lansstyrelsen.se. Skickar du med vanlig post är adressen Länsstyrelsen i Västra Götalands län, 403 40 Göteborg.

Har överklagandet kommit in i rätt tid överlämnar Länsstyrelsen överklagandet och handlingarna till mark- och miljödomstolen.

Överklagandet ska ha kommit in till Länsstyrelsen **senast den 15 mars 2018**.

Överklagandet ska vara skriftligt. I skrivelsen ska du ange

- ditt namn, adress, telefonnummer och eventuell e-postadress,
- vilket beslut du överklagar, till exempel genom att ange beslutsdatum och ärendets diarienummer, samt
- hur du anser att Miljöprövningsdelegationens beslut ska ändras och varför det ska ändras.

Bilaga:

1. Avfallsslag som omfattas av tillståndet
2. Verksamhetsområde

Sändlista:

Externt

- Naturvårdverket, registrator@naturvardsverket.se
- Havs- och vattenmyndigheten, havochvatten@havochvatten.se
- Länsstyrelsen/Enheten för miljötillsyn, miljoskydd.vastragotaland@lansstyrelsen.se
- Miljöenheten i mellersta Bohuslän, miljoenheten@sotenas.se
- Samhällsbyggnadsförvaltningen i Lysekils kommun, registrator@lysekil.se
- LEVA i Lysekil, info@levailyskil.se
- Trafikverket, Region Väst, goteborg@trafikverket.se
- Aktförvararen i Lysekils kommun

Internt

- Sabine Lagerberg
- Birgitta Alexandersson
- Marika Lundmark
- Monica Lind
- Gudrun Magnusson
- Elisabeth Lindqvist

Sortering och mekanisk bearbetning samt mellanlagring av icke farligt avfall

Namn	Avfallstyp	Beteckning
Hushållsavfall, säck och Kärll, ÅVC	20 03 01	Blandat avfall.
Bygg-, industri- och verksamhetsavfall	19 05 99	Annat avfall än det som anges i 19 05 01-19 05 03.
	19 12 10	Brännbart avfall (avfallsfraktion behandlad för förbränning - RDF)
	19 12 12	Annat avfall (även blandningar av material) från mekanisk behandling av avfall än det som anges i 19 12 11.
	17 01 07	Andra blandningar av betong, tegel, klinker och keramik än de som anges i 17 01 06.
	17 04 07	Blandade metaller.
	17 04 11	Andra kablar än de som anges i 17 04 10.
	17 09 04	Annat blandat bygg- och rivningsavfall än det som anges i 17 09 01-17 09 03.
Metallförpackningar Övrig järn och metall	15 01 04	Metallförpackningar. Metaller.
	20 01 40	Blandade metaller.
	17 04 07	
Restavfall, ej brännbart	20 03 99	Annat avfall än det som anges i 20 03 01-20 03 07. Förordning (2015:727).
Park- och trädgårdsavfall	20 02 01	Biologiskt nedbrytbart avfall.
Däck, med och utan fälg	16 01 03	Uttjänta däck.
Övrig plast och frigolit	20 01 39	Plaster.
Tidningar och	20 01 01	Papper och papp.
Pappersförpackningar och well	15 01 01	Pappers- och pappförpackningar.
Blandplast FTI Hårda plastförpackningar Mjuka plastförpackningar	15 01 02	Plastförpackningar.
Glas	15 01 07	Glasförpackningar.
Slam	19 08 05	Slam från behandling av hushållsavloppsvatten.
Avfall till krossning med utsortering av brännbart	20 03 07	Skrymmande avfall
	20 03 01	Blandat avfall
	17 09 04	Annat blandat bygg- och rivningsavfall än det som anges i 17 09 01-17 09 03.
Krossning av material	17 01 01	Betong.
	17 01 02	Tegel.
	17 01 03	Klinker och keramik.
	17 01 07	Andra blandningar av betong, tegel, klinker och keramik än de som anges i 17 01 06.
	17 02 03	Plast.
	17 02 02	Glas.
	17 04 07	Blandade metaller.
	17 03 02	Andra bitumenblandningar än de som anges i 17 03 01.
	17 06 04	Andra isolermaterial än de som anges i 17 06 01 och 17 06 03.
	17 08 02	Andra gipsbaserade byggmaterial än de som anges i 17 08 01
	17 09 04	Annat blandat bygg- och rivningsavfall än det som anges i 17 09 01-17 09 03
20 03 07	Skrymmande avfall	
Trä, krossning av trä	15 01 03	Träförpackningar.
	17 02 01	Trä.
	19 12 07	Annat trä än det som anges i 19 12 06.
	20 01 38	Annat trä än det som anges i 20 01 37.
Matavfall	20 01 08	Biologiskt nedbrytbart köks- och restaurangavfall.
Elektronik	20 01 36	20 01 36 Annan kasserad elektrisk och elektronisk utrustning än den som anges i 20 01 21, 20 01 23 och 20 01 35.

Mellanlagring av farligt avfall

Namn	Avfallstyp	Beteckning
Oljefilter	16 01 07*	Oljefilter
Spillolja	13 02 05*	Mineralbaserade icke-klorerade motor-, transmissions- och smörjoljor.
Absorbenter	15 02 02*	Absorbermedel, filtermaterial (även oljefilter som inte anges på annan plats), torkdukar och skyddskläder förorenade av farliga ämnen och som enligt 13 b § ska anses vara farligt avfall.
Sludge	13 04 01* 16 10 01* 19 11 03*	Maskinrumsolja från sjöfart på inre vattenvägar. Vattenhaltigt avfall som innehåller farliga ämnen och som enligt 13 b § ska anses vara farligt avfall. Vattenhaltigt flytande avfall.
Lysrör och lågenergilampor	20 01 21*	Annan kasserad elektrisk och elektronisk utrustning än den som anges i 20 01 21 och 20 01 23 som innehåller farliga komponenter och som enligt 13 b § ska anses vara farligt avfall. Farliga komponenter från elektrisk och elektronisk utrustning kan omfatta sådana ackumulatörer och batterier som anges i 16 06 och som är märkta som farliga; kvicksilverbrytare, glas från katodstrålerör och annat aktiverat glas m.m.
Elektronik	20 01 35*	Annan kasserad elektrisk och elektronisk utrustning än den som anges i 20 01 21 och 20 01 23 som innehåller farliga komponenter och som enligt 13 b § ska anses vara farligt avfall. Farliga komponenter från elektrisk och elektronisk utrustning kan omfatta sådana ackumulatörer och batterier som anges i 16 06 och som är märkta som farliga; kvicksilverbrytare, glas från katodstrålerör och annat aktiverat glas m.m.
Vitvaror och kylmöbler	16 02 11* 20 01 23* 20 01 35*	Kasserad utrustning som innehåller klorfluorkarboner, HCFC eller HFC och som enligt 13 b § ska anses vara farligt avfall. Kasserad utrustning som innehåller klorfluorkarboner. Annan kasserad elektrisk och elektronisk utrustning än den som anges i 20 01 21 och 20 01 23 som innehåller farliga komponenter och som enligt 13 b § ska anses vara farligt avfall. Farliga komponenter från elektrisk och elektronisk utrustning kan omfatta sådana ackumulatörer och batterier som anges i 16 06 och som är märkta som farliga; kvicksilverbrytare, glas från katodstrålerör och annat aktiverat glas m.m.
Blybatterier	16 06 01*	Blybatterier.
Tryckimpregnerat trä	17 02 04*	Glas, plast och trä som innehåller eller som är förorenade med farliga ämnen och som enligt 13 b § ska anses vara farligt avfall.
Muddermassor	17 05 05*	Muddermassor som innehåller farliga ämnen och som enligt 13 b § ska anses vara farligt avfall.
Färgavfall och aerosoler	20 01 27*	Färg, tryckfärg, lim och hartser som innehåller farliga ämnen och som enligt 13 b § ska anses vara farligt avfall.
Syra och bas	20 01 14* 20 01 15*	Syror. Basiskt avfall.
Labavfall och småkem	16 05 06*	Laboratoriekemikalier som består av eller som innehåller farliga ämnen, även blandningar av laboratoriekemikalier och som enligt 13 b § ska anses vara farligt avfall.
Kvicksilveravfall	20 01 21*	Lysrör och annat kvicksilverhaltigt avfall.
Småbatterier	20 01 33* 20 01 34	Batterier och ackumulatörer inbegripna under 160601, 160602 eller 160603 samt osorterade batterier och ackumulatörer som omfattar dessa batterier och som enligt 13 b § ska anses vara farligt avfall. Andra batterier och ackumulatörer än de som anges i 20 01 33.
Blästersand, slipmull etc.	12 01 99*	Annat avfall än det som anges i 12 01 01-12 01 21.
Riskavfall/mediciner	18 01 01* 18 01 09*	Skärande och stickande avfall (utom 18 01 03). Andra läkemedel än de som anges i 18 01 08.
Bekämpningsmedel	20 01 19*	Bekämpningsmedel.
Lösningsmedel	20 01 13*	Lösningsmedel.
Emulsioner	12 01 09*	Halogenfria bearbetningsemulsioner och -lösningar.
Gasflaskor och tryckkärl	16 05 04*	Gaser i tryckbehållare (även haloner) som enligt 13 b § ska anses vara farligt avfall.
Katalysatormassor	06 03 15*	Metalloxider som innehåller tungmetaller och som skall anses vara farligt avfall
Slam från båtbottentvätt	19 02 05*	Slam från fysikalisk eller kemisk behandling som innehåller farliga ämnen och som enligt 13 b § ska anses vara farligt avfall.

Verksamhetsområde

