



PARTER

Sökande

Tekniska Verken i Linköping AB
Box 1500
581 15 Linköping

Ombud: [REDACTED]

Alrutz' Advokatbyrå AB
Box 7493
103 92 Stockholm

SAKEN

Ansökan om tillstånd enligt miljöbalken till fortsatt och utökad verksamhet vid avfallsanläggningen Gärstad väst i Linköpings kommun, Östergötlands län.

Avrinningsområde: 67 N: 6477607 E: 537294 SWEREF99 TM

IED 90.406-i, 90.435-i

DOMSLUT

Tillstånd

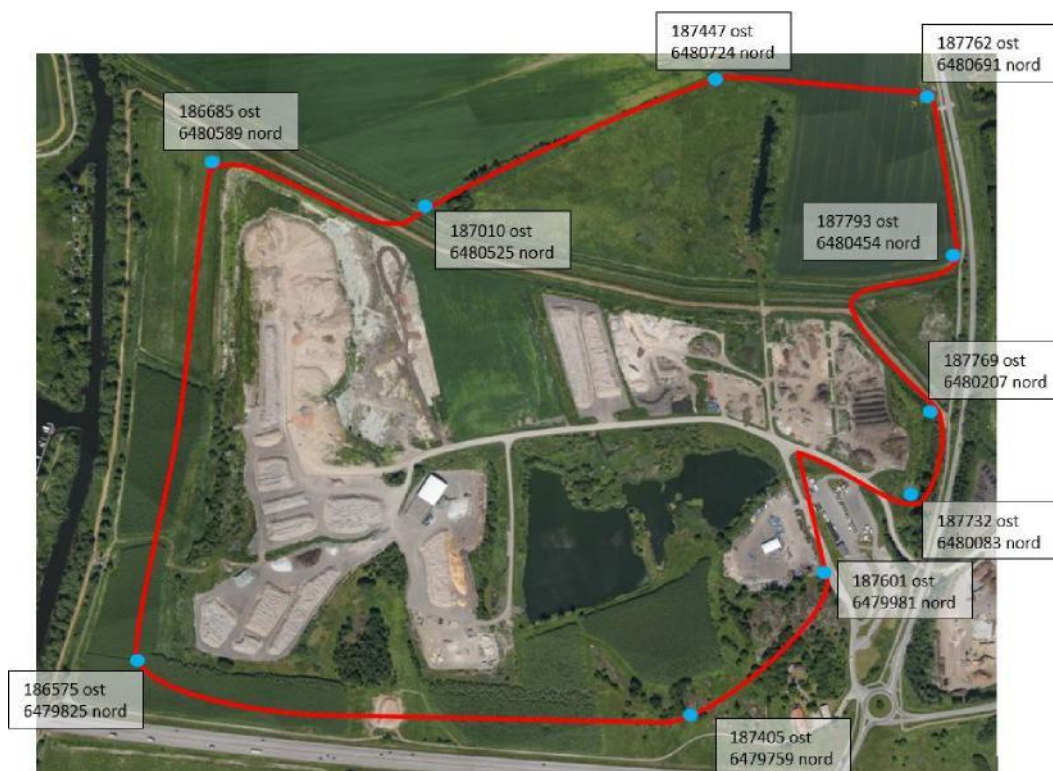
- A. Mark- och miljödomstolen lämnar Tekniska Verken i Linköping AB tillstånd till miljöfarlig verksamhet enligt miljöbalken, att vid avfallsanläggningen Gärstad väst, inom fastigheterna Kallerstad 1:6 och del av 1:5, 1:7, 1:15, 1:16, 1:57, 1:61 samt Rystads-Gärstad 2:61, Linköpings kommun, årligen ta emot, lagra och behandla maximalt 850 000 ton avfall, varav högst 50 000 ton farligt avfall i form av impregnerat trä.
- B. Följande kategorier av avfall får hanteras vid anläggningen: schaktmassor, jordprodukter, asfalt, betong, park- och trädgårdsavfall, organiskt material med hygieniseringskrav, rötslam, avfallsbränslen (plast, gummi, bark,

papper och trä), impregnerat virke, utsorterade avfallsfraktioner (plast, metall, papper och glas) samt energiaskor.

- C. Följande metoder för lagring respektive återvinning ska tillämpas: sortering och lagring av schaktmassor, avfallsbränslen, rötslam och energiaskor; krossning/flisning, kompostering och varmkompostering; samt blandning av kompost med annat material för jordproduktion.

Villkor

1. Verksamheten – inbegripet åtgärder för att begränsa skador eller olägenheter för människors hälsa eller miljön – ska bedrivas i huvudsak på det sätt som bolaget angett eller åtagit sig i målet om inte annat framgår av denna dom eller gällande BAT-slutsatser, förordningar eller föreskrifter.
2. Verksamheten får inte bedrivas utanför det område som markerats på nedanstående bild.



Verksamhetsområde Gärstad väst koordinatsatt enligt koordinatsystem SWEREF99 15 00

3. Vid haveri eller omfattande driftstörning i reningsutrustningar ska den behandlingsprocess som utrustningen betjänar avbrytas till dess att reningsutrustningen åter är i funktion.
4. Högst 280 000 ton brännbart material får lagras samtidigt.
5. Området ska vara inhägnat i sådan omfattning att otillbörligt tillträde förhindras. När anläggningen inte är bemannad ska den hållas stängd med låst bom över tillfartsvägarna.
6. Skriftliga instruktioner ska finnas dels för kontroll och klassificering av inkommande avfall, dels för lagring och behandling av avfall och annat material. In- och utflödet av material ska journalföras.
7. Flisat impregnerat trä ska lagras och hanteras på beständig, hårdgjord yta under tak eller på därmed likvärdigt sätt.
8. Dammalstrande krossar, siktar och liknande utrustning ska för impregnerat trä vara inbyggda eller placeras väderskyddat med uppsamling och behandling av utgående luft. Uppsamlingen och behandlingen ska vara så utformade och placerade att förorenad luft effektivt fångas in. För övrigt material ska dammalstrande krossar, siktar och liknande utrustning där så är tekniskt möjligt vara inbyggda eller utrustade på sätt som minst lika effektivt förhindrar damning, t.ex. genom bevattning med dysor. Diffus damning från verksamhetsområdet och de vägar som leder från och till området ska motverkas genom vattenbegjutning.
9. Luft som släpps ut till omgivningen via kanaliserade utsläpp ska renas genom stofffilter så dimensionerade och underhållna att stofthalten inte överstiger 5 mg/m³ normal torr gas.
10. Utsläppspunkter med spärrfilter eller liknande ska övervakas med tryckfallsmätare eller på annat sätt som minst säkerställer samma skyddsnivå. Rutiner och instruktioner ska finnas för kontroll och underhåll av stofffilter. Utförd kontroll och underhåll ska dokumenteras.
11. Transporter av luktande avfall till anläggningen ska ske i täta behållare och på sådant sätt att spill inte uppkommer. Det åligger bolaget att informera alla transportörer om detta.

12. Samtliga moment från mottagning till och med huvudprocess vid kompostering av avfall med hygieniseringskrav ska ske slutet samt med insamling och rening av frånluft och bildad gas. Efterbehandling och lagring av kompost ska ske så att uppkomst och utsläpp av luktande ämnen, ammoniak, lustgas och metan begränsas.
13. Komposten ska efter behandling med hygienisering och före användning uppfylla kravet att Salmonella är frånvarande i ett representativt prov om 25 g av materialet (våtvikt). Provtagning och analys gällande Salmonella ska ske i enlighet med kriteriedokumentet SPCR 120 eller motsvarande kriterier.
14. Kemiska produkter och farligt avfall ska förvaras väl uppmärkta och på sådant sätt att förorening av mark och vatten inte riskeras. Förvaringen skall ske så att det inte föreligger någon risk att sinsemellan reaktiva föreningar kan komma samman. Kemiska produkter och farligt avfall, som uppkommit i verksamheten, innehållande flyktiga organiska ämnen ska förvaras i väl tillslutna behållare så att avdunstningen minimeras. Flytande kemiska produkter ska förvaras på invallade, hårdgjorda ytor under tak. Ytorna ska vara täta och beständiga mot de kemikalier eller mot det avfall som lagras. Invallningar ska dimensioneras så att de minst rymmer största behållarens volym samt 10 % av övrig lagrad volym.
15. Förorenat dag- och lakvatten från verksamhetsområdet ska samlas upp i diken som ska vara utformade så att avrinningen till omgivande yt- eller grundvatten förhindras. Dag- och lakvatten från hårdgjorda ytor inom verksamhetsområdet ska minst passera dag- och lakvattendamm, innan det avleds från området. Möjlighet att provta från verksamheten utgående dag- och lakvatten ska finnas. Dag- och lakvattendammarna ska dimensioneras för 10-årsregn utan behov av bräddning. De ska skötas på ett sådant sätt att utlakning ur och flykt av sediment förhindras.

16. Ljudnivån från den samlade verksamheten inom verksamhetsområdet får inte överstiga följande värden utomhus vid bostäder:

	Klockslag	Ekvivalent ljudnivå
Vardagar	07.00-18.00	50 dB (A)
Lör-, sön- och helgdagar	07.00-18.00	45 dB (A)
Kvällar	18.00-22.00	45 dB (A)
Nattetid	22.00-07.00	40 dB (A)

Arbetsmoment som typiskt sett kan ge upphov till momentana ljudnivåer över 55 dB (A) får inte utföras nattetid (kl. 22.00-07.00).

Buller ska kontrolleras genom immissionsmätningar eller genom närfältsmätningar och beräkningar. Ekvivalentvärdena ska beräknas för de tider då verksamhet pågår. Om verksamheten har flera beskrivbara drifttillstånd som överstiger 1 timme ska ekvivalentvärdena beräknas för varje sådant tillstånd. Kontroll ska ske så snart det skett förändringar i verksamheten som kan medföra att värdena riskerar att överskridas eller annars vid de tillfällen som anges i kontrollprogrammet.

17. Bolaget ska senast sex månader efter det att tillståndet vunnit laga kraft upprätta en plan för lagringen och hanteringen av avfall. Planen ska utformas i samråd med räddningstjänsten eller annan sakkunnig och syfta till att minimera risken för uppvärmning och självantändning, detektera och begränsa spridning av brand och möjliggöra en effektiv släckinsats. Planen ska uppdateras när nya verksamhetsytor tas i anspråk. Rutiner ska finnas och förebyggande åtgärder ska vidtas för att förhindra utsläpp av släckmedel eller förorenat släckvatten till mark, vattenrecipient eller spillvattennät vid brand. Omhändertagande av uppsamlat släckmedel eller förorenat släckvatten ska ske i samråd med tillsynsmyndigheten. Brandsläckningsutrustning, saneringsmedel och saneringsutrustning samt släckmedel för brandbekämpning ska finnas tillgängliga.
18. Bolaget ska senast sex månader efter det att tillståndet vunnit laga kraft, i samråd med Räddningstjänsten, upprätta en insatsplan med åtgärder för att bekämpa uppkommen brand, inklusive övningsverksamhet.

19. Innan flyttning av spetsnate får påbörjas ska ett åtgärdsprogram för dess fortlevnad ha tagits fram och godkänts av tillsynsmyndigheten. Bolagets verksamhet får inte påbörjas, i området där spetsnate finns, innan växten flyttats.
20. Om verksamheten i sin helhet eller i någon del upphör ska detta i god tid dessförinnan anmälas till tillsynsmyndigheten. Eventuella kemiska produkter och farligt avfall ska tas omhand på sådant sätt som tillsynsmyndigheten bestämmer.
21. När verksamheten upphör ska bolaget efterbehandla området. Senast två år dessförinnan, ska bolaget inge en efterbehandlingsplan till tillsynsmyndigheten. Efterbehandlingsplanen ska upprättas i samråd med markägare och tillsynsmyndighet. När området är efterbehandlat ska en anmälan göras till tillsynsmyndigheten för avsyning och godkännande.
22. Ett aktuellt kontrollprogram ska finnas. Programmet ska bland annat ange hur utsläppen ska kontrolleras med avseende på mätmetod, mätfrekvens och utvärderingsmetod.

Delegerade frågor

Mark- och miljödomstolen överlåter enligt 22 kap. 25 § miljöbalken åt tillsynsmyndigheten att fastställa ytterligare villkor beträffande.

- Insynsskydd
- Begränsning av lukt, damning, nedskräpning eller skadedjur
- Begränsning av spill enligt villkor 11
- Begränsning av utsläpp till luft enligt villkor 12
- Åtgärder mot återinfektion och återväxt av smittämnen vid hantering av hygieniserad kompost
- Lagring av avfall med anledning av redovisad lagringplan enligt villkor 17
- Hantering av släckvatten
- Flytt av spetsnate
- Efterbehandling av verksamhetsytan med anledning av redovisad efterbehandlingsplan enligt villkor 21
- Kontroll

Prövotid

Mark- och miljödomstolen skjuter enligt 22 kap. 27 § miljöbalken upp frågan om vilka villkor som ska gälla beträffande mängden av och föroreningsinnehållet i det vatten som avleds från verksamhetsområdet. Bolaget ska under prövotiden genomföra följande utredningar.

U1. Mäta mängden av och föroreningsinnehållet i det vatten som avleds från verksamhetsområdet. Samla in relevanta erfarenheter från liknande anläggningar samt vid behov genomföra laktester eller försökslagring av tillkommande avfallsslag och bedöma vilken påverkan den utökade verksamheten kan ha för avledd vattenmängd och föroreningsinnehåll. Även den påverkan som en bräddning från lagringsmagasinen innanför invallningen kan ha på vattenkvaliteten ska belysas.

U2. Utredda tekniska och ekonomiska möjligheter att minska utsläppet av föroreningar jämfört med dagens nivåer även efter det att hela den tillståndsgivna verksamheten har satts igång.

Resultatet av prövotidsutredningen med förslag till villkor ska ges in till mark- och miljödomstolen senast den 1 december 2022. Intill dess mark- och miljödomstolen beslutar annat ska följande provisoriska föreskrift gälla.

P1. Innehållet av föroreningar i det vatten som avleds från verksamhetsområdet får inte överstiga följande halter:

ämne		Nivå
Totalkväve	mg/l	15
Ammoniumkväve	mg/l	4
Totalfosfor	mg/l	0,5
Arsenik	µg/l	3
Bly	µg/l	5
Kadmium	µg/l	0,4
Koppar	µg/l	10
Krom	µg/l	20
Nickel	µg/l	25
Zink	µg/l	40
TOC	mg/l	50

Miljökonsekvensbeskrivning

Mark- och miljödomstolen bedömer att miljökonsekvensbeskrivningen uppfyller kraven i 6 kap. miljöbalken så att den specifika miljöbedömningen kan slutföras.

Igångsättningstid

Verksamheten avseende nya verksamhetsytor och avfallskategorier ska ha satts igång senast tio år från det att domen vunnit laga kraft, vid äventyr att tillståndet annars förfaller.

Ekonomisk säkerhet

Detta tillstånd får utnyttjas endast under förutsättning att bolaget, enligt 16 kap. 3 § miljöbalken, senast tre månader från det att domen vunnit laga kraft har ställt säkerhet om minst 16 100 000 kronor, för de efterbehandlingsåtgärder som verksamheten kan föranleda. Säkerheten prövas av mark- och miljödomstolen i särskild ordning och ska förvaras hos Länsstyrelsen i Östergötlands län.

Verkställighet

Tillståndet får tas i anspråk även om domen inte har vunnit laga kraft.

TIDIGARE BESLUT

Miljöprövningsdelegationen inom Länsstyrelsen i Östergötlands län (MPD) har genom beslut den 21 januari 2005 lämnat dåvarande verksamhetsutövare - Stadspartner AB - tillstånd enligt miljöbalken att inom fastigheterna Kallerstad 1:5, 1:57, 1:6 samt 1:7 i Linköpings kommun bedriva fortsatt verksamhet med behandling av totalt 250 000 ton avfall, mellanlagring av totalt 50 000 ton avfall samt tillverkning av totalt 150 000 ton asfalt per år. Tillståndet gäller till och med den 31 januari 2020. I beslutet sköt MPD upp frågan om villkor för utsläpp av processvatten under en provotid.

MPD har genom beslut den 7 december 2012 avslutat provotiden och föreskrivit ytterligare villkor för tillståndet.

ANSÖKAN

Yrkande

Tekniska verken i Linköping AB (bolaget) ansöker om tillstånd enligt 9 kap. 6 § miljöbalken till fortsatt och utökad verksamhet vid Gärstad väst i Linköpings kommun avseende mottagning, lagring och behandling av avfall om högst 850 000 ton per år, varav farligt avfall om högst 50 000 ton i form av impregnerat trä, i huvudsaklig överensstämmelse med vad som anges i ansökan och i övrigt i målet.

Förslag till villkor

Bolaget föreslår, som det slutligen bestämt sin talan, följande villkor m.m.

1. Om inte annat föreskrivs nedan, ska verksamheten bedrivas i huvudsaklig överensstämmelse med vad bolaget har angivit i ansökningshandlingarna och i övrigt i målet angivit eller åtagit sig.
2. Andra avfallskategorier än de som tas upp i bilaga 1 till kompletteringarna av ansökan, ”Sammanställning av planerade verksamheter och avfallskategorier”, får tas emot, behandlas eller lagras vid anläggningen efter godkännande från tillsynsmyndigheten.
3. Reningsanläggningar ska drivas så att största möjliga reningseffekt uppnås.

4. Vid haveri eller omfattande driftstörning i reningsutrustningar ska processen avbrytas till dess att reningsutrustningen åter är i funktion.
5. Mängden inkommande avfall och övrigt material ska anpassas till tillgängliga ytor för lagring och behandling. Utanför verksamhetsområdet får avfallet eller övrigt material varken lagras eller hanteras i övrigt.
6. Avfall som lagras och hanteras inom verksamhetsområdet ska kontrolleras, vägas, klassificeras och journalföras. Redovisning av typ och mängd inkommande avfall ska ske i den årliga miljörapporten.
7. Utformning av skydd mot insyn ska ske i samråd med tillsynsmyndigheten.
8. Dammalstrande krossar, siktar och liknande utrustning ska där så är möjligt vara inbyggda eller utrustade på sätt som lika effektivt förhindrar damning, t.ex. genom bevattning med dysor. Diffus damning från verksamhetsområdet och de vägar som leder från och till området ska motverkas genom vattenbegjutning.
9. Verksamheten ska bedrivas så att olägenhet till följd av lukt, damning, nedskräpning eller skadedjur förebyggs och begränsas. Om olägenhet ändå uppkommer från verksamheten ska åtgärder snarast vidtas i syfte att begränsa olägenheterna.
10. Transporter av luktande avfall till anläggningen ska ske i täta behållare och på sådant sätt att spill inte uppkommer. Utförs transporterna av annan än tillståndshavaren åligger det tillståndshavaren att informera transportörerna om detta.
11. Förorenat dag- och lakvatten från verksamhetsområdet ska samlas upp i diken som ska vara utformade så att avrinningen till omgivande yt- eller grundvatten förhindras. Dag- och lakvatten från hårdgjorda ytor inom verksamhetsområdet ska minst passera dag- och lakvattendamm, innan det avleds från området. Möjlighet att provta från verksamheten utgående dag- och lakvatten ska finnas. Dag- och släckvattendammarna ska dimensioneras för 10-årsregn utan behov av bräddning. De ska skötas på ett sådant sätt att utlakning ur och flykt av sediment förhindras.
12. Kompostering med hygieniseringskrav ska ske täckt och kompostering samt efterbehandling och lagring av kompost med nämnda krav ska ske så att

uppkomst och utsläpp av luktämnen, ammoniak, lustgas och metangas begränsas.

13. Endast aska från förbränning av rent skogsbränsle får användas vid framställning av jordprodukter. Askan ska uppfylla de krav som Skogsstyrelsen ställer på aska för spridning på skogsmark eller de krav som tillsynsmyndigheten ställer.

14. Reningsverksslam som tas emot för jordtillverkning får som gränsvärde inte hålla högre halter av föroreningar än vad som framgår av 20 § förordning (1998:944) om förbud m.m. i vissa fall i samband med hantering, införsel och utförsel av kemiska produkter, eller de ändringar som sker av denna förordning. Utöver detta får slammet som gränsvärde inte hålla högre halter av organiska föreningar än

PCB₇ 0,4 mg/kg TS

PAH₆ 3,0 mg/kg TS

Nonylfenol 50 mg/kg TS

15. Om föroreningshalten i framställda jordprodukter överstiger nedanstående riktvärden får massorna inte avyttras som jordprodukter utan tillsynsmyndighetens godkännande. Halterna motsvarar i de flesta fall 90-percentilen av uppmätta bakgrundshalter för ytliga svenska osorterade jordarter i tätorter (ICP-analyserade), naturvårdsverkets rapport 4640.

Ämne	Riktvärde (mg/kg TS)
Arsenik	15
Bly	40
Kadmium	0,4
Kobolt	10
Koppar	40
Krom	40
Kvicksilver	0,2
Nickel	20
Vanadin	55
Zink	150
Summa cancerogena PAH	0,3
Summa övriga PAH	2,7

16. Framställda jordprodukter ska innehållsdeklareras där innehåll av metaller och näringsämnen framgår.
17. Komposten efter kompostering med hygieniseringskrav ska efter behandling och före användning uppfylla kravet att Salmonella är frånvarande i ett representativt prov om 25 g av materialet (våtvikt). Provtagning och analys gällande Salmonella ska ske i enlighet med kriteriedokumentet SPCR 120 eller motsvarande kriterier. Hantering av hygieniserad kompost ska ske så att risken för återinfektion och återväxt av smittämnen begränsas.
18. Kemiska produkter och farligt avfall ska förvaras väl uppmärkta och på sådant sätt att förorening av mark och vatten inte riskeras. Förvaringen ska ske så att det inte föreligger någon risk att sinsemellan reaktiva föreningar kan komma samman. Kemiska produkter och farligt avfall (uppkommet i verksamheten) innehållande flyktiga organiska ämnen ska förvaras i väl tillslutna behållare så att avdunstningen minimeras. Flytande kemiska produkter ska förvaras på invallade, hårdgjorda ytor under tak. Ytorna ska vara täta och beständiga mot de kemikalier eller mot det avfall som lagras. Invallningar ska dimensioneras så att de minst rymmer största behållarens volym samt 10 % av övrig lagrad volym.
19. Ljudnivån från den samlade verksamheten inom fastigheten får inte överstiga följande värden utomhus vid bostäder:

	Klockslag	Ekvivalent ljudnivå
Vardagar	07.00-18.00	50 dB (A)
Lör-, sön- och helgdagar	07.00-18.00	45 dB (A)
Kvällar	18.00-22.00	45 dB (A)
Nattetid	22.00-07.00	40 dB (A)

Arbetsmoment som typiskt sett kan ge upphov till momentana ljudnivåer över 55 dB (A) får inte utföras nattetid (kl. 22.00-07.00).

Buller ska kontrolleras genom immissionsmätningar eller genom närfältsmätningar och beräkningar. Ekvivalentvärdena ska beräknas för de tider då verksamheten pågår. Kontroll ska ske så snart det skett förändringar i verksamheten som kan medföra att värdena riskerar att överskridas eller när tillsynsmyndigheten bedömer att det behövs.

20. Anläggningen ska, vid varje tillfälle den inte är bemannad, hållas stängd med låst bom över tillfartsvägarna.
21. Lagringen och hanteringen av avfall ska utformas och verksamheten bedrivs så att risken för brand och följderna av eventuell brand begränsas. En dokumenterad plan ska tas fram och finnas tillgänglig för tillsynsmyndigheten senast tio månader efter att tillståndet vunnit laga kraft, eller vid den senare tidpunkt som tillsynsmyndigheten anger. Planen ska syfta till att minimera risken för uppvärmning och självantändning, detektera och begränsa spridning av brand och möjliggöra en effektiv släckinsats. Rutiner ska finnas och förebyggande åtgärder ska vidtas för att förhindra utsläpp av släckmedel eller förorenat släckvatten till mark, vattenrecipient eller spillvattennät vid brand. Omhändertagande av uppsamlat släckmedel eller förorenat släckvatten ska ske i samråd med tillsynsmyndigheten. Planen ska utformas i samråd med Räddningstjänsten eller annan sakkunnig inom området.
22. Brandsläckningsutrustning, saneringsmedel och saneringsutrustning samt släckmedel för brandbekämpning ska finnas tillgängliga.
23. Bolaget ska i samråd med Räddningstjänsten upprätta en insatsplan med åtgärder för att bekämpa uppkommen brand, inklusive övningsverksamhet. Planen ska redovisas till tillsynsmyndigheten senast tio månader efter att tillståndet vunnit laga kraft.
24. Innan flyttning av spetsnaten får påbörjas ska ett åtgärdsprogram för dess fortlevnad ha tagits fram och godkänts av tillsynsmyndigheten. Bolagets verksamhet får inte påbörjas, i området där spetsnaten finns, innan spetsnaten flyttats.
25. Om verksamheten i sin helhet eller i någon del upphör ska detta i god tid dessförinnan anmälas till tillsynsmyndigheten. Eventuella kemiska produkter och farligt avfall ska tas omhand på sådant sätt som tillsynsmyndigheten bestämmer.
26. Senast två år innan verksamheten beräknas upphöra, ska verksamhetsutövaren inge en efterbehandlingsplan till tillsynsmyndigheten. Efterbehandlingsplanen ska upprättas i samråd med markägare och

tillsynsmyndighet. När området är efterbehandlat ska en anmälan göras till tillsynsmyndigheten för avsyning och godkännande.

27. Verksamheten ska kontrolleras enligt ett upprättat kontrollprogram.

Programmet ska bland annat ange hur utsläppen ska kontrolleras med avseende på mätmetod, mätfrekvens och utvärderingsmetod. Förslag till kontrollprogram ska lämnas in till tillsynsmyndigheten senast sex månader efter att detta beslut tagit i anspråk eller vid senare tid som tillsynsmyndigheten bestämmer.

Delegerade frågor

Bolaget föreslår att domstolen överlåter åt tillsynsmyndigheten att föreskriva de ytterligare villkor som kan föranledas avseende

- behov att minimera lukt, damning, nedskräpning eller skadedjur,
- omhändertagande av släckvatten samt
- flytt av spetsnate.
- Bolagets efterbehandlingsplan enligt villkor 26

Prövotid

Bolaget föreslår att frågan om villkor för utsläpp till vatten och för krossning och lagring av impregnerat trä sätts på prövotid.

Bolaget åtar sig att i samråd med tillsynsmyndigheten utreda storleken på utsläppen till vatten, inklusive de totala utsläppen av föroreningar, samt tekniska och ekonomiska förutsättningar att begränsa desamma. Vidare åtar sig bolaget att redovisa resultatet av den föreslagna utredningen, med förslag till reningsteknik för respektive nytt delområde senast ett år efter det att verksamheten i det nya delområdet påbörjats. Bolaget åtar sig att underrätta mark- och miljödomstolen och tillsynsmyndigheten när verksamheten i respektive delområde påbörjats. Som provisoriska föreskrifter under prövotiden föreslår bolaget följande:

ämne		Nivå
Totalkväve	mg/l	15
Ammoniumkväve	mg/l	4
Totalfosfor	mg/l	0,5
Arsenik	µg/l	3
Bly	µg/l	5
Kadmium	µg/l	0,4
Koppar	µg/l	10
Krom	µg/l	20
Nickel	µg/l	25
Zink	µg/l	40
TOC	mg/l	50

Bolaget åtar sig även att under prövotiden för krossningen och lagringen av impregnerat trä utreda olika skyddsåtgärder, inklusive kostnader och effekt avseende dessa åtgärder. Bolaget åtar sig att redovisa resultatet av denna utredning med förslag till lämplig teknik senast sex månader innan verksamheten påbörjas.

Igångsättningstid

Bolaget yrkar att igångsättningstiden bestäms till 15 år. Det är inte möjligt för bolaget att ta alla lagringytor i anspråk tidigare.

Verkställighet

Slutligen yrkar bolaget att mark- och miljödomstolen ska förordna om omedelbar verkställighet av den dom vari tillstånd meddelas. Skälet är att gällande tillstånd löper ut i januari 2020, vilket innebär att bolaget behöver ta det nya tillståndet i anspråk inom en förhållandevis kort tid. Det har inte heller framförts några invändningar mot tillåtligheten.

Lokalisering

Gärstad väst är beläget ca 4 km nordost om centrala Linköping, direkt väster om Gärstad avfallsanläggning och Gärstadverket (avfallsförbränning). Bolaget har bedrivit verksamhet på platsen sedan 1999.

Den närmaste omgivningen runt anläggningen används främst för industriändamål. I direkt anslutning till anläggningen bedriver Leca Sverige AB periodvis lertäktverksamhet. Söder om området passerar väg E4 och söder om motorvägen ligger Linköpings yttre industriområden. Väster om anläggningen rinner Stångån och på andra sidan ån finns en småbåtshamn där också kanotklubben har sin verksamhet. Norrut utgörs omgivningen av åkermark och skogsdungar med tillhörande gårdar. Direkt norr om det befintliga verksamhetsområdet rinner Mörtlösadiket.

Närmaste bostadsfastighet ligger ca 200 m norr om det utökade verksamhetsområdets gräns. Längs verksamhetsområdets västra och södra kanter finns energiskogsodlingar som fungerar som insynsskydd mot anläggningen.

Gärstad väst ligger inom ett flackt område som avvattnas mot Stångån och Roxen väst/nordväst om anläggningen. Området är sedan lång tid tillbaka invallat och avvattnas bland annat mot de diken som rinner längs invallningen i norr och väster.

Det befintliga verksamhetsområdet ingår i Kallerstad invallningsföretag år 1946, medan det tillkommande verksamhetsområdet norr om Mörtlösadiket ingår i Gärstad dikningsföretag år 1940.

De naturliga jordlagren i området utgörs av glacial och postglacial lera med upp mot 20 m djup. I orörd mark inom de norra delarna av befintligt och planerat verksamhetsområde finns ett tunt lager torv.

De områden som används idag för verksamhet utgörs av gamla lertäkter där Leca har brutit lera för lättklinkertillverkning och som fyllts igen. De områden som

planeras tas i anspråk för framtida verksamhet där lera inte brutits kommer att utnyttjas för lertäkt före användande som verksamhetsytor för planerad verksamhet. Verksamhetsytorna ligger ca 4 m under nollnivån i lokalt höjdsystem, vilket motsvarar Roxens medelvattenstånd.

Grundvattennivån inom det befintliga verksamhetsområdet hålls på en nivå ca 7 m under Roxens medelvattenstånd.

Nuvarande verksamhet

Allt inkommande avfall genomgår mottagningskontroll, vilket innebär att avfallet vägs och registreras.

Mottagning och kontroll av schaktmassor för återfyllning av Lecas lertäkter sker i enlighet med Lecas täkttillstånd.

Asfalt och betong krossas kampanjvis i en mobil kross och förs sedan ut för att användas som konstruktionsmaterial i anläggningsarbeten.

Park- och trädgårdsavfall flisas och genomgår därefter kompostering i öppna strängar som vänds regelbundet.

Produktion av jord sker i huvudsak av komposterat material som blandas med jord, bark, mull, sand m.m.

Utsorterat trä (returträ), plast, gummi, bark, PPT (papper, plast, trä) etc. sorteras, behandlas och lagras i avvaktan på borttransport för förbränning eller återvinning. Materialet utgörs huvudsakligen av verksamhetsavfall. Vid behov sker viss krossning och blandning beroende på förbränningsanläggningarnas krav och önskemål. Bränslena lagras på hårdgjord yta.

All verksamhet bedrivs inom en invallning som förutom Gärstad väst omfattar ytor söder om motorvägen. Ytor för lagring av bränslen avvattnas till ett fördröjnings-

magasin för sedimentering av partiklar och viss biologisk behandling. Till fördröjningsmagasinet leds även vatten från andra områden, bland annat Lecas lertäkt och ytorna söder om motorvägen. Därefter pumpas det uppsamlade vattnet till ett dike innanför invallningen och parallellt med Stångån. Till detta dike rinner även vatten från övriga verksamhetsytor. Från diket pumpas vattnet till Stångån.

Planerad verksamhet

Tekniska verken kommer att fortsätta hantera avfall vid Gärstad väst som idag fast i större mängder. Området avses att utökas norrut. Vidare tillkommer verksamhet i form av

- kompostering av material med krav på hygienisering såsom vom, hästgödsel och rötslam (komposteringen kommer att ske slutet med möjlighet till uppsamling av luft och vatten),
- lagring av rötslam (lagringen kommer att ske på hårdgjord yta och nederbördsskyddad samt med möjlighet till uppsamling av vatten.),
- mellanlagring och krossning/flisning av impregnerat trä (lagringen kommer att ske på hårdgjord yta med möjlighet till uppsamling av vatten),
- lagring av konstruktionsmaterial för kommande sluttäckning av Gärstad avfallsanläggning,
- lagring och behandling av energiaskor (lagringen kommer att ske på hårdgjord yta med möjlighet till uppsamling av vatten),
- användning av energiaskor i konstruktioner på anläggningen där askorna läggs minst 0,5 m ovan grundvattenytan och där konstruktionens yta hårdgörs med asfalt eller liknande samt
- lagring och behandling av trämaterial.

Inom utvidgningen norr om Mörtlösadiket kommer endast verksamhet som inte är störande att bedrivas såsom hantering av schakt- och sluttäckningsmassor.

Dagvatten kommer att hanteras på samma sätt som idag. Dock kommer dagvatten från verksamheter av olika slag att hållas åtskilda för separat kontroll och - vid

behov - behandling. För dagvattnet från ytor norr om Mörtlösadiket kan det bli aktuellt med ett särskilt fördröjningsmagasin.

Ansökan omfattar inte något asfaltsverk.

Skyddsintressen

Stångån är ett reglerat vattendrag med begränsad magasineringskapacitet i vattensystemet (MQ ca 13 m³/s, MLQ drygt 4 m³/s).

Den östra delen av verksamhetsområdet ligger inom den geologiska barriären för deponierna på Gärstad avfallsanläggning. Inom detta område får inte åtgärder vidtas som innebär att lakvatten kan transporteras snabbare i friktionsjorden som underlagrar leran än vad som sker genom den naturliga grundvattenströmningen.

Västra delen av Roxen, där Stångån mynnar, är utpekad som ett Natura 2000-område. Här finns bland annat vitkindad gås, sångsvan, fisktärna, silvertärna, skrântärna och rördrom. Enligt bevarandeplanen är syftet med skyddet att bidra till en gynnsam bevarandestatus för nämnda arter och att bibehålla livsmiljöerna i form av olika typer av vattenmiljöer för de utpekade fågelarterna. Västra Roxen är även utpekad som Ramsar-område, det vill säga värdefullt våtmarksområde.

Svartåmynningen belägen i Roxens sydvästra kant är också utpekad som Natura 2000-område och är naturreservat.

Området norr om Mörtlösadiket utgörs av brukad jordbruksmark och tidigare lertäkt. Inga skyddsvärda arter bedöms förekomma.

Centralt i nuvarande verksamhetsområde finns en damm som härrör från Lecas täktverksamhet. I dammen har spetsnate identifierats. Den är en rödlistad art som Linköpings kommun har ett särskilt ansvar för att bevara.

Planförhållanden

Området är inte detaljplanelagt men berörs av såväl den gemensamma översiktsplan som tagits fram för Linköping och Norrköping, som översiktsplan Staden Linköping. Området pekas ut som lämpligt för verksamheter med god tillgänglighet för landtransporter och sådana med störande omgivningspåverkan.

Miljö kvalitetsnormer

Sjön Roxen omfattas av miljö kvalitetsnormer för fisk och musselvatten (SFS 2010:477). Dessutom finns beslutade miljö kvalitetsnormer för vattenförekomsterna Stångån, delen Nykvarn- Roxen (SE647875-148937) och Roxen (SE648770-150974).

Varken Stångån eller Roxen uppnår god kemisk status, medan Stångån har måttlig ekologisk status och Roxen otillfredsställande ekologisk status. Målet är att såväl Roxen som Stångån ska ha uppnått god kemisk och ekologisk status senast 2027.

Miljökonsekvensbeskrivning

Utsläpp till vatten

Den planerade, utökade verksamheten bedöms inte innebära någon nämnvärd förändring vad avser flödet av vatten som släpps ut. Dock kan halterna av föroreningar bli något större beroende på de tillkommande verksamheterna och, särskilt hanteringen av impregnerat trä, askor och slagg. Det är mot den bakgrunden som bolaget avser att hålla dagvatten från olika verksamhetsytor åtskilda. Därigenom kan mer förorenade vatten samlas upp separat och - vid behov - behandlas.

Den planerade verksamheten bedöms inte försämra den kemiska eller biologiska statusen vare sig i vattenförekomsten Stångån eller Roxen och bedöms inte heller försämra möjligheten att uppnå god kemisk och ekologisk status i vattenförekomsterna.

Släckvatten kan samlas upp inom invallningen för kontroll och - vid behov behandling eller särskilt omhändertagande. Något okontrollerat utsläpp av släckvatten kan inte ske, eftersom allt utsläpp från invallningen sker genom pumpning.

Utsläpp till luft

Utsläpp till luft sker främst från maskiner och fordon i form av kväveoxider, svaveldioxid, koloxid samt olika former av kolväten. Vidare finns risk för utsläpp av metan och kväve under syrefria förhållanden i komposteringen. Genom rutiner avseende kontroll av komposteringen kommer sådana utsläpp att kunna undvikas. Den planerade komposteringen av material med krav på hygienisering kommer dessutom att ske slutet med möjlighet till uppsamling av luft.

Vid framtida planerad verksamhet som kan ge upphov till luftemissioner kommer anläggningen vid behov och om det är motiverat att vara utrustad med erforderliga uppsamlings- och reningssystem för luft för att så långt som möjligt förhindra utsläpp.

Lukt kan uppstå vid slutna kompostering. De tekniker som används har dock möjlighet till uppsamling av luft och rening av luften om så erfordras (genom t.ex. biofilter). Med tanke på anläggningens placering bedöms risken för luktolägenheter vara små.

Damm och nedskräpning

Den sökta verksamheten kan ge upphov till damning och nedskräpning, och risken för damning/nedskräpning kan öka med ökade avfallsmängder och tillkommande verksamheter, främst sortering och flisning av tryckimpregnerat trä, lagring och bearbetning av askor och slagg samt tillverkning av avfallsbränslen. För att förebygga störningar kommer bolaget att se över sina rutiner för städning och bevattning. Vidare kommer åtgärder mot damning att vid behov vidtas vid kross- och flisanläggningarna. Till exempel förses anläggningarna med utsug och filter.

Sammantaget bedöms risken för negativa konsekvenser för människors hälsa och miljön till följd av damning och nedskräpning vara liten.

Buller

Buller kan uppstå från maskiner och fordon samt från kross- och flisanläggningarna. Resultatet av mätningar, utförda 2006, visar att gällande bullervillkor, baserat på Naturvårdsverkets riktlinjer för nyetablerad industri, innehålls. Transporterna kommer att öka till som mest ca 28 300 lastbilar med släp per år, dvs. 110 lastbilar per vardagsdygn.

Planerad verksamhet bedöms ge upphov till ett mer frekvent buller, dock inte högre bullernivåer.

Påverkan på natur- och kulturvärden

Verksamheten bedöms inte påverka Natura 2000-områdena Svartåmyningen och Västra Roxen.

Om utpekade fornlämningar inom området skulle riskera att påverkas kommer länsstyrelsen att kontaktas.

Olyckor, haverier och nödlägesberedskap

Verksamheten kan innebära risk för brand och explosioner i lager, läckage av kemikalier från fordon, transportolyckor, haveri i vattenhanteringssystemet etc.

En lagringplan finns upprättad som bland annat beskriver lagringsmetoder och brandskydd vid anläggningen- planen anger rekommenderade storlekar på lagringsstackar och avstånd däremellan.

Släckresurser finns i form av den damm som finns på området med iordningställd plats för brandspruta. Bolaget har därtill en fullt utrustad brandbil stationerad vid Gärstad avfallsanläggning. Förutom vatten finns material för kvävning av en brand tillgängligt vid avfallsanläggningen. Även jordmaterial inom den aktuella

anläggningen kan användas för detta. Maskiner finns också tillgängliga för att vid behov kunna lyfta ut brinnande material och skapa brandgator.

Andra olyckor som skulle kunna inträffa är om marken vid schakt vid Lecas verksamhet skredar eller rasar. För att undvika sådana olyckor hålls ett säkerhetsavstånd mot dessa schakter.

Statusrapport

En statusrapport har upprättats. Resultatet visar att det inom Gärstad väst inte används, produceras eller släpps ut miljö- eller hälsofarliga ämnen som kan medföra mer än ringa risk för föroreningskada i mark och/eller grundvatten. I och med att impregnerat trä planeras att lägga upp inom området finns det dock en, om än mindre, risk att halter av PAH och metaller kan tillkomma i samband med framtida markanvändning.

En översiktlig miljöteknisk markundersökning har genomförts. Resultaten visar generellt låga halter i jord. Enbart en uppmätt halt är i nivå med Naturvårdsverkets generella riktvärden för KM, känslig markanvändning. Vad gäller grundvatten visar resultaten att det förekommer låga till måttligt höga halter av lösta metaller inom området. Enstaka höga halter av arsenik, nickel och bly har uppmätts. Dessa halter korrelerar inte med uppmätta halter i jord från samma provpunkt.

INKOMNA YTTRANDEN

Länsstyrelsen i Östergötlands län tillstyrker ansökan under nedan angivna förutsättningar.

- Att utsläppen till vatten inte kommer att öka, i enlighet med bolagets målsättning.
- Att askor eller annat avfall för anläggningsändamål som innehåller farliga ämnen tas bort då verksamheten upphör. Detta mot bakgrund av bl.a. statusrapporten.
- BAT 14 d är särskilt relevant och bör tillämpas. Hanteringen bör omfattas av 29 kap. 67 § miljöprövningsförordningen (90.435-i).

- Att det avgörs och regleras hur mycket brännbart material och avfall som får lagras samtidigt inom anläggningen.

Länsstyrelsens bedömning angående tillåtligheten och bolagets förslag till yrkanden och åtaganden

Bolaget föreslår att frågan om utsläpp till vatten sätts på provotid. Länsstyrelsen accepterar detta. Länsstyrelsen bedömer att bolagets förslag till provisoriska begränsningsvärden är acceptabla. Dock finns en tveksamhet beträffande näringsämnen.

Länsstyrelsen anser att om en provotid ska kunna accepteras måste den tidsbegränsas tydligare än vad bolaget föreslagit. Då verksamhetsområdet är stort bildas mycket lakvatten/dagvatten, vilket gör att mängderna av olika föroreningar som släpps ut blir stora. Under provotiden bör bolaget därför även utreda och redovisa möjligheten att begränsa de totala utsläppen av föroreningar. Bolaget bör också redovisa en plan för vilka utredningar som kommer genomföras under provotiden. Länsstyrelsen vill framhålla att utredning och försök med olika reningstekniker bör inledas tidigt under provotiden.

Gällande bolagets förslag till villkor 11, anser länsstyrelsen att det är lämpligare att låta även dimensioneringen av dammarna ingå som en del i en provotidsutredning. Länsstyrelsen anser det lämpligt att meningen "Dag- och lakvattendammarna ska vara så utformade och dimensionerade att läckage av dag- och lakvatten till omgivningen förhindras", utesluts ur villkor 12. Länsstyrelsen anser vidare att bolagets förslag att "Dag- och lakvattendammarna ska dimensioneras för ett 10-årsregn utan behov av bräddning", bör föreskrivas som provisoriskt villkor.

Utsläppen till vatten har även bäring på verksamhetens tillåtlighet och eventuella prövning enligt 7 kap. 28 och 29 §§ miljöbalken. Bolaget anger som svar på Länsstyrelsens fråga nummer åtta i kompletteringarna gällande påverkan på Natura 2000-områdena Svartåmyningen och Västra Roxen: "Målsättningen är att

utsläppen inte ska öka med den planerade verksamheten. Detta kan åstadkommas med vidtagande av skyddsåtgärder eller kompletterande reningssteg för vatten."

Länsstyrelsen anser att det bör säkerställas att utsläppen inte ökar i sådan omfattning att det på ett betydande sätt kan påverka miljön i närliggande Natura 2000-områden.

Om utsläppen till vatten inte kommer att öka, vilket är i enlighet med bolagets målsättning, så bedömer Länsstyrelsen att verksamheten är tillåtlig ur detta perspektiv. Detta gäller främst utsläppen av metaller. Länsstyrelsen konstaterar att utsläppta mängder av näringsämnen från det invallade området är relativt stora, samtidigt hävdar bolaget att deras utsläpp av näringsämnen inte kommer att bli så omfattande, se exempelvis s. 12 i kompletteringarna av ansökan. I förslaget till provisoriskt villkor är halterna av näringsämnen relativt höga. Värdena baseras på mätningar i en punkt som inte är helt representativ för verksamheten.

Länsstyrelsen bedömer med utgångspunkt från nuvarande kunskap att statusrapporten bör kunna ligga till grund för en jämförelse med föroreningsstatusen efter det att verksamheten slutligt har upphört. Vidare bedöms att statusrapporten är tillräckligt omfattande för att uppfylla syftet med kraven i 1 kap. 23 § industriutsläppsförordningen. Som en följd av statusen gällande föroreningar i marken på platsen bedömer Länsstyrelsen att de askor, och eventuellt annat avfall som innehåller föroreningar över bakgrundshalterna i området, som planeras att användas för anläggningsändamål måste tas bort då verksamheten avslutas. Bolaget anger att askor kommer att användas för anläggningsändamål minst 0,5 meter över grundvattenytan. I det långa perspektivet, när pumpning avslutas, riskerar dock askorna att hamna under grundvattenytan och riskerna med ett sådant scenario är inte utredda, vilket utgör ytterligare skäl för att ta bort askorna efter avslutad verksamhet.

Länsstyrelsen konstaterar att i listan över planerade verksamheter finns inte användning av avfall för anläggningsändamål med varför det bör förtydligas vilken verksamhet som planeras.

Gällande lagring av brännbart avfall konstaterar länsstyrelsen att då lagringsvolymerna ökar, så ökar också riskerna med lagringen och brand i lagrat avfall är idag inte ovanligt. I domen bör det därför regleras hur stora mängder som får lagras vid ett och samma tillfälle.

Bolaget anger att man har för avsikt att under en provotid utreda olika tekniker att lagra samt krossa och flisa impregnerat trä, inklusive kostnader och effekt avseende dessa tekniker.

Länsstyrelsen anser att teknik och försiktighetsmått vid krossning, lagring och flisning av impregnerat trä bör klargöras i och med att beslut gällande verksamheten fattas. Länsstyrelsen anser att BAT 14d är särskilt relevant och därför bör tillämpas beträffande krossning, flisning och lagring av impregnerat trä. Upp till 50 000 ton impregnerat trä kommer, om yrkandena bifalls, att kunna hanteras årligen. Då det rör sig om så pass stora mängder avfall, som dessutom utgör farligt avfall, anser Länsstyrelsen att tillåtligheten är avhängig av att hanteringen sker på ett hälso- och miljömässigt godtagbart sätt och att det är olämpligt att sätta frågan på provotid. En provotid skulle också innebära att hanteringen av impregnerat trä under lång tid kan ske på ett hälso- och miljömässigt icke godtagbart sätt och utan att bästa möjliga teknik används.

Länsstyrelsen anser att lagring av flisat impregnerat trä bör ske under tak eller på annat likvärdigt sätt i enlighet med de krav som gäller för Gärstads avfallsanläggning som ligger i anslutning till den anläggning som nu är föremål för prövning. Länsstyrelsen bedömer att de problem med damning som kan uppkomma vid hantering av det avfall som lagrats skyddat från nederbörd bör kunna hanteras genom exempelvis befuktning.

Länsstyrelsen bedömer att det bör vara acceptabelt att bolaget senast tio månader efter att tillståndet vunnit laga kraft redovisar en uppdaterad plan för lagring av avfall för tillsynsmyndigheten.

Gällande åtgärdsprogrammet för flyttning av spetsnate bedömer Länsstyrelsen att det är lämpligare att reglera detta i ett villkor, se Länsstyrelsens förslag till villkor.

Länsstyrelsen anser att verksamhetsområdet bör regleras i domen.

Länsstyrelsens förslag till villkor

Länsstyrelsen accepterar i stort sett bolagets förslag till villkor. Länsstyrelsen anser dock att vissa tillägg behövs och att vissa villkor bör omformuleras enligt nedan.

Som en följd av att Länsstyrelsen anser att BAT 14 d är tillämplig för impregnerat trä anser länsstyrelsen att även halter av stoft från kanaliserade utsläpp från krossning och flisning av impregnerat trä bör regleras enligt tabell 6.3 i KOMMISSIONENS GENOMFÖRANDEBESLUT (EU) 2018/1147 av den 10 augusti 2018 om fastställande av BAT-slutsatser för avfallsbehandling, i enlighet med Europaparlamentets och rådets direktiv 2010/75/EU. Vidare kan ytterligare villkor behövas för att precisera och säkerställa att verksamheten uppfyller ovanstående BAT-slutsatser.

BAT AEL 25 omfattar bara mekanisk behandling. Det finns därför skäl att föreskriva villkor för stofthalt för utsläpp från andra processer.

Allmänt

1. Om inte annat föreskrivs i villkoren nedan, ska verksamheten bedrivas i huvudsaklig överensstämmelse med vad sökanden har angivit i ansökningshandlingarna och i övrigt i ärendet angivit eller åtagit sig.
2. Andra avfallskategorier än de som tas upp i bilaga 1 till kompletteringarna av ansökan, "Sammanställning av planerade verksamheter och

avfallskategorier", får tas emot, behandlas eller lagras vid anläggningen efter godkännande från tillsynsmyndigheten.

3. Reningsanläggningar ska drivas så att största möjliga reningseffekt uppnås.
4. Vid haveri eller omfattande driftstörning i reningsutrustningar ska processen avbrytas till dess att reningsutrustningen åter är i funktion.
5. Mängden inkommande avfall och övrigt material ska anpassas till tillgängliga ytor för lagring och behandling. Utanför verksamhetsområdet får avfallet eller övrigt material varken lagras eller hanteras i övrigt.
6. Avfall som lagras och hanteras inom verksamhetsområdet ska kontrolleras, vägas, klassificeras och journalföras. Redovisning av typ och mängd inkommande avfall ska ske i den årliga miljörapporten.

Ytterligare villkor: *Flisat impregnerat trä ska förvaras på hårdgjord yta under tak eller på likvärdigt sätt.*

7. Utformning av skydd mot insyn ska ske i samråd med tillsynsmyndigheten.

Utsläpp till luft

8. Dammalstrande krossar, siktar och liknande utrustning ska för impregnerat trä vara inbyggda eller placerade väderskyddat med uppsamling och behandling av utgående luft. *Uppsamlingen och behandlingen ska vara så utformade och placerade att förorenad luft effektivt fångas in.* För övrigt material ska dammalstrande krossar, siktar och liknande utrustning där så är möjligt vara inbyggda eller utrustade på sätt som minst lika effektivt förhindrar damning, t.ex. genom bevattning med dysor. Diffus damning från verksamhetsområdet och de vägar som leder från och till området ska motverkas genom vattenbegjutning.

Ytterligare villkor: *Luft som släpps ut till omgivningen via punktutsläpp ska före utsläpp renas med avseende på stoft och utsläppet av stoft till luft får inte överstiga 5 mg/m³ normal torr gas. Punktutsläppen ska kontrolleras senast ett år efter att tillståndet har tagits i anspråk och därefter i den omfattning som tillsynsmyndigheten bedömer att det behövs. Kontrollen ska utföras enligt tillämplig Svensk Standard eller med jämförbar metod. Om stofthalten vid kontroll överstiger 5 mg/m³ normal torr gas ska åtgärder vidtas så att värdena innehålls vid en uppföljande kontroll inom tre*

månader från dagen för överskridandet. Villkoret ska anses uppfyllt om värdet inte överskrids vid den uppföljande kontrollen.

Utsläppspunkter med spärrfilter eller liknande ska övervakas med tryckfallsmätare eller på annat sätt som minst säkerställer samma skyddsnivå. Rutiner och instruktioner ska finnas för kontroll och underhåll av stofffilter. Utförd kontroll och underhåll ska dokumenteras.

9. Verksamheten ska bedrivas så att olägenhet till följd av lukt, damning, nedskräpning eller skadedjur förebyggs och begränsas. Om olägenhet ändå uppkommer från verksamheten ska åtgärder snarast vidtas i syfte att begränsa olägenheterna.
10. Transporter av luktande avfall till anläggningen ska ske i täta behållare och på sådant sätt att spill inte uppkommer. Utförs transporterna av annan än tillståndshavaren åligger det tillståndshavaren att informera transportörerna om detta.

Utsläpp till vatten

11. Förorenat dag- och lakvatten från verksamhetsområdet ska samlas upp i diken som ska vara utformade så att avrinningen till omgivande yt- eller grundvatten förhindras.

Dag- och lakvatten från hårdgjorda ytor inom verksamhetsområdet ska minst passera dag- och lakvattendamm, innan det avleds från området. Möjlighet att provta från verksamheten utgående dag- och lakvatten ska finnas.

Dag- och lakvattendammarna ska (vara så utformade och dimensionerade att läckage av dag- och lakvatten till omgivningen förhindras. De ska) skötas på ett sådant sätt att utlakning ur och flykt av sediment förhindras.

Ytterligare villkor: *Lagring inför kompostering av avfall med*

hygieniseringskrav får inte ske längre tid än ett dygn efter mottagning innan huvudprocess startas. Vid dygnsmedeltemperatur under 4 grader C får lagring av avfall med hygieniseringskrav ske i maximalt 7 dagar innan huvudprocess startas. Avfall med hygieniseringskrav där huvudprocess inte startats samma dag som det tas emot ska täckas i slutet av arbetsdagen.

Kompostering och jordtillverkning

12. Kompostering med hygieniseringskrav ska ske täckt och kompostering samt efterbehandling och lagring av kompost ska ske så att uppkomst och utsläpp av luktämnen, ammoniak, lustgas och metangas begränsas.
13. Endast aska från förbränning av rent skogsbränsle får användas vid framställning av jordprodukter. Askan ska uppfylla de krav som Skogsstyrelsen ställer på aska för spridning på skogsmark eller de krav som tillsynsmyndigheten ställer.
14. Reningsverksslam som tas emot får som gränsvärde inte hålla högre halter av föroreningar än vad som framgår av 20 § förordning (1998:944) om förbud m.m. i vissa fall i samband med hantering, införsel och utförsel av kemiska produkter, eller de ändringar som sker av denna förordning. Utöver detta får slammet som gränsvärde inte hålla högre halter av organiska föreningar än:
PCB7 0,4 mg/kg TS
PAH6 3,0 mg/kg TS
Nonylfenol 50 mg/kg TS
15. Om föroreningshalten i framställda jordprodukter överstiger nedanstående värden får massorna inte avyttras som jordprodukter utan tillsynsmyndighetens godkännande. Halterna motsvarar i de flesta fall 90-perscentilen av uppmätta bakgrundshalter för ytliga svenska osorterade jordarter i tätorter (ICP-analyserade), Naturvårdsverkets rapport 4640.

Ämne	Riktvärde (mg/kg TS)
Arsenik	15
Bly	40
Kadmium	0,4
Kobolt	10
Koppar	40
Krom	40
Kvicksilver	0,2
Nickel	20
Vanadin	55
Zink	150
Summa cancerogena	0,3
Summa övriga PAH	2,7

16. Framställda jordprodukter ska innehållsdeklareras där innehåll av metaller, PAH och näringsämnen framgår.
17. Komposten ska efter behandling *med hygienisering* och före användning uppfylla kravet att Salmonella är frånvarande i ett representativt prov om 25 g av materialet (våtvikt). Provtagning och analys gällande Salmonella ska ske i enlighet med kriteriedokumentet SPCR 120 eller motsvarande kriterier. Hantering av hygieniserad kompost ska ske så att risken för återinfektion och återväxt av smittämnen begränsas.

Kemiska produkter och farligt avfall

18. Kemiska produkter och farligt avfall ska förvaras väl uppmärkta och på sådant sätt att förorening av mark och vatten inte riskeras. Förvaringen skall ske så att det inte föreligger någon risk att sinsemellan reaktiva föreningar kan komma samman. Kemiska produkter och farligt avfall innehållande flyktiga organiska ämnen ska förvaras i väl tillslutna behållare så att avdunstningen minimeras.
Flytande kemiska produkter ska förvaras på invallade, hårdgjorda ytor under tak. Ytorna ska vara täta och beständiga mot de kemikalier eller mot det avfall som lagras. Invallningar ska dimensioneras så att de minst rymmer största behållarens volym samt 10 % av övrig lagrad volym.

Buller

19. Ljudnivån från den samlade verksamheten får inte överskrida följande värden utomhus vid bostäder:

	Klockslag	Ekvivalent ljudnivå
Vardagar	06-18	50 dB (A)
Lör-, sön- och helgdagar	06-18	45 dB (A)
Kvällar	18-22	45 dB (A)
Nattetid	22-06	40 dB (A)

Arbetsmoment som typiskt sett kan ge upphov till momentana ljudnivåer över 55 dB (A) får inte utföras nattetid (id. 22.00-06.00).

Buller ska kontrolleras genom immissionsmätningar eller genom närfältsmätningar och beräkningar. Ekvivalentvärdena ska beräknas för de tider då verksamheten pågår. Kontroll ska ske så snart det skett förändringar i verksamheten som kan medföra att värdena riskerar att överskridas eller när tillsynsmyndigheten bedömer att det behövs.

Säkerhetsfrågor

20. Anläggningen ska, vid varje tillfälle den inte är bemannad, hållas stängd med låst bom över tillfartsvägarna.
21. Lagringen och hanteringen av avfall ska utformas och verksamheten bedrivs så att risken för brand och följderna av eventuell brand begränsas. En dokumenterad plan ska tas fram och finnas tillgänglig för tillsynsmyndigheten senast tio månader efter att tillståndet vunnit laga kraft, eller vid den senare tidpunkt som tillsynsmyndigheten anger. Planen ska syfta till att minimera risken för uppvärmning och självantändning, detektera och begränsa spridning av brand och möjliggöra en effektiv släckinsats. Rutiner ska finnas och förebyggande åtgärder ska vidtas för att förhindra utsläpp av släckmedel eller förorenat släckvatten till mark, vattenrecipient eller spillvattennät vid brand. Omhändertagande av uppsamlat släckmedel eller förorenat släckvatten ska ske i samråd med tillsynsmyndigheten. Planen ska utformas i samråd med Räddningstjänsten eller annan sakkunnig inom området.
22. Brandsläckningsutrustning, saneringsmedel och saneringsutrustning samt släckmedel för brandbekämpning ska finnas tillgängliga på anläggningen.
23. Bolaget ska i samråd med Räddningstjänsten upprätta en insatsplan med åtgärder för att bekämpa uppkommen brand, inklusive övningsverksamhet. Planen ska redovisas till tillsynsmyndigheten senast tio månader efter att tillståndet vunnit laga kraft.

Övrigt

24. Innan flyttning av spetsnaten får påbörjas ska ett åtgärdsprogram för dess fortlevnad ha tagits fram och godkänts av tillsynsmyndigheten. Verksamhet får inte påbörjas, i området där spetsnaten finns, innan spetsnaten flyttats.

25. Om verksamheten i sin helhet eller i någon del upphör ska detta i god tid dessförinnan anmälas till tillsynsmyndigheten. Eventuella kemiska produkter och farligt avfall ska tas omhand på sådant sätt som tillsynsmyndigheten bestämmer.
26. Senast två år innan verksamheten beräknas upphöra, ska verksamhetsutövaren inge en efterbehandlingsplan till tillsynsmyndigheten. Efterbehandlingsplanen ska upprättas i samråd med markägare och tillsynsmyndighet. Efterbehandlingen ska utföras på sätt som innebär minsta möjliga risker för hälsa och miljö och så att underhållskrävande underhålls- och skyddsåtgärder eller liknande inte behöver utföras. När området är efterbehandlat ska en anmälan göras till tillsynsmyndigheten för avsyning och godkännande.
27. Verksamheten ska kontrolleras enligt ett upprättat kontrollprogram. Programmet ska bland annat ange hur utsläppen ska kontrolleras med avseende på mätmetod, mätfrekvens och utvärderingsmetod. Förslag till kontrollprogram ska lämnas in till tillsynsmyndigheten senast tre månader efter att detta beslut tagits i anspråk eller vid senare tid som tillsynsmyndigheten bestämmer.

Delegerade frågor

Länsstyrelsen bedömer det lämpligt att Mark- och miljödomstolen överlåter till tillsynsmyndigheten att med stöd av 19 kap. 5 § 9 p. jämfört med 22 kap. 25 § tredje stycket miljöbalken föreskriva de ytterligare villkor som kan föranledas av

- Behov att minimera lukt, damning, nedskräpning eller skadedjur.
- Ytterligare försiktighetsmått för krossning och flisning av avfall och farligt avfall (för det fall BAT 14 d inte är tillämplig).
- Lagring av avfall med anledning av redovisad lagringsplan enligt villkor 21.
- Omhändertagande av släckvatten.
- Flytt av spetsnate.
- Efterbehandling av verksamheten.

Prövotid

Länsstyrelsen föreslår följande utredningskrav.

U1. Tekniska Verken i Linköping AB ska utreda och redovisa orsakerna till de höga utsläppen av näringsämnen och hur de kan minskas från verksamheten.

U2. Tekniska verken i Linköping AB ska utreda och redovisa halter och totala mängder föroreningar som släpps ut från verksamheten och hur dessa kan minskas.

U3. Tekniska verken i Linköping AB ska utreda, vidta åtgärder samt vid behov föreslå ytterligare åtgärder för att så långt som möjligt minska mängden vatten som kommer i kontakt med avfall och därmed begränsa mängden lakvatten som uppkommer vid anläggningen.

U4. Tekniska verken i Linköping AB ska under prövotiden utreda, vidta åtgärder samt vid behov föreslå ytterligare åtgärder gällande behandling, inklusive dimensionering av lokal rening av från verksamheten utgående lak- och dagvatten.

Av utredningarna ska framgå vilka åtgärder som är tekniskt möjliga att genomföra, kostnaderna för dessa åtgärder, konsekvenserna av åtgärderna och vilka åtgärder som sökanden avser att vidta. Tekniska verken i Linköping AB ska också utreda och ge förslag på hur uppföljningen av villkoren kan gå till. Under prövotiden ska samråd fortlöpande ske med tillsynsmyndigheten. Utredningarna och förslag till slutliga villkor, inklusive årliga totala utsläpp, ska lämnas till mark- och miljödomstolen senast tre år efter att detta tillstånd tagits i anspråk.

Ekonomisk säkerhet

Askor planeras att användas för anläggningsändamål och stora mängder avfall och farligt avfall kommer att lagras på platsen. Då detta bör tas bort från platsen vid avslutning av verksamheten bedömer Länsstyrelsen att det är lämpligt att bolaget ställer ekonomisk säkerhet för avslutningen.

Bygg- och miljönämnden i Linköpings kommun anför följande.

Av brandskyddsskäl och för att minska risken för okontrollerade utsläpp vid brand eller annan olycka bör tillståndet reglera en högsta mängd avfall som lagras vid ett och samma tillfälle.

Impregnerat virke som på något sätt behandlats, krossats eller flisats, ska förvaras nederbördsskyddat.

Gränsvärden bör fastställas för bolagets utsläpp av föroreningar till recipienten Stångån.

I Stångån överskrider PFOS, dioxin och kvicksilverhalterna för god kemisk status. Det är inte känt vilka mängder av PFOS, dioxin och kvicksilver som släpps från Bolagets verksamhet till Stångån. Dessa ämnen bör ingå i provotidsutredningen.

Verksamheten bör följa de BAT-slutsatser som anges i BREF-dokumentet för avfallsanläggningar (EU 2018/1147) för begränsning av utsläpp till recipient och för att undvika olägenheter för människors hälsa och miljön. För att anpassa verksamheten till de BAT-slutsatser som anges i BREF-dokumentet för avfallsanläggningar (EU 2018/1147) bör bolaget ges en provotid om högst tre år.

Bolaget anför i bemötande bl.a. följande.

Bolaget hänvisar till tidigare förd argumentation avseende provotid för utsläpp till vatten. Som komplettering till tidigare presenterat underlag har förslag på årsmedelvärden under provotiden räknats fram. Halterna föreslås gälla för det samlade vattnet från tillståndssökt verksamhetsområde, i en ny provpunkt uppströms Kallerstad tot. Beräkningar visar att riskkvoten för föreslagna provotidsvillkor understiger 1 för de flesta parametrar inom några meter från utsläppspunkten i Stångån och detsamma gäller för samtliga parametrar innan vattnet når Roxen.

De föreslagna provisoriska föreskrifterna baseras på en riskvärdering som gjorts och som visar att ingen risk för påverkan på Natura 2000-områden föreligger. Bolaget godtar att särskilt utreda utsläppet av näringsämnen. Något särskilt utredningskrav

för att begränsa mängden lakvatten behövs inte, eftersom det ligger i bolagets eget intresse att så sker.

Bolaget motsätter sig att slutföra hela provotiden inom tre år, och vidhåller sitt yrkande att frågan om vattenutsläpp ska utredas separat för varje delområde.

Dimensionering av dag- och släckvattendammarna kan inte sättas på provotid utan måste vara klara när behandlingsytorna anläggs. Eventuell bräddning sker inom invallningen som är dimensionerad för ett 100-årsregn. Utsläpp sker endast efter pumpning till Stångån. Det sker ingen okontrollerad bräddning från invallningen.

Lagring av bränslen på området kommer att ske i enlighet med den lagringsplan som bolaget åtagit sig att upprätta. I lagringsplanen anges storlek på bränslehögar, brandgator, avlastningsytor m.m. för att lagringen ska kunna ske på ett brandsäkert sätt. Den totala mängden brännbart avfall som lagras inom anläggningen spelar därför inte någon avgörande roll, så länge lagringsplanen följs.

Bolaget har ändå gjort en beräkning av denna mängd med utgångspunkt från att hela det tillståndssökta området söder om Mörtlösadiket nyttjas för bränslelagring. Med denna utgångspunkt har den totala mängden brännbart avfall beräknats uppgå till ca 280 000 ton.

Bolaget anser i första hand att BAT 14 d inte är tillämplig på verksamheten. Varken krossning eller lagring av impregnerat trä är en IED-verksamhet. I andra hand anser bolaget att BAT 14 d inte utgör ett absolut krav utan ska endast användas som referens vid prövningen av vilka villkor som ska föreskrivas för hanteringen av impregnerat trä (se 1 kap. 13 § industriutsläppsförordningen). Det innebär att hänsyn ska tas till BAT-slutsatsen i bedömningen av vad som ska anses utgöra "bästa teknik" enligt 2 kap. 3 § miljöbalken (se Naturvårdsverkets vägledning om industriutsläppsbestämmelser, Rapport 6702, avsnitt 8.3.2). Därutöver ska det även ske en skälighetsbedömning enligt 2 kap. 7 § miljöbalken, där hänsyn ska tas till kostnader för tekniken och eventuella bieffekter.

Som framgår av bolagets kompletteringar kan en nederbördsskyddad hantering enligt BAT 14 d leda till damning, vilket skulle kunna undvikas om materialet hanteras utan nederbördsskydd. Det finns behov att utreda risken för damning vid hanteringen av impregnerat trä med nederbördsskydd och risken för utsläpp till vatten vid hantering utan nederbördsskydd samt vilka riskminskande åtgärder som kan vidtas i de olika alternativen. Vidare behöver även kostnaderna för de två alternativen utredas, innan en skälighetsbedömning enligt 2 kap. 7 § miljöbalken kan göras och villkor föreskrivas. Bolaget vidhåller därför sitt förslag till provotid.

BAT-slutsatserna för avfallsbehandling kommer att gälla fullt ut från augusti 2022. Bolaget bedömer att verksamheten som omfattas av BAT-slutsatserna kommer klara de krav som ställs. Redovisning av hur bolaget uppfyller de olika BAT-slutsatserna kommer årligen att lämnas i miljörapporten för verksamheten.

Om lagring av slam bli aktuell kommer avrinnande vatten att samlas upp och behandlas externt i det kommunala avloppsreningsverket Nykvarn.

Bolaget accepterar länsstyrelsens villkorsförslag 8, dock ska hantering av tryckimpregnerat trä inte omfattas eftersom detta ska sättas på provotid.

Motsvarande undantag ska göras för utsläpp till luft. Kanaliserade utsläpp i övrigt omfattas av BAT AEL 25.

Bolaget motsätter sig kravet på begränsning av lagringstiden av avfall inför kompostering med hygienisering. Bolaget anser att det aktuella kravet i Naturvårdsverkets föreskrift 2003:15 inte gäller vid en sluten kompostering.

Bolaget avser inte att ta emot farligt avfall som innehåller flyktiga organiska ämnen därför bör kravet på skyddsåtgärd vid lagring av sådant avfall endast avse sådant avfall som uppkommer i verksamheten.

Bolaget accepterar länsstyrelsens slutliga förslag till delegering med undantag för punkt 2 som omfattas av den föreslagna provotiden

Enligt 16 kap. 3 § miljöbalken får tillstånd till verksamhet för sin giltighet göras beroende av att verksamhetsutövaren ställer ekonomisk säkerhet för kostnaderna för avhjälpandeåtgärder och andra återställningsåtgärder. Kravet på ekonomisk säkerhet enligt bestämmelsen är således inte obligatorisk, utan det får bedömas från fall till fall om en säkerhet är motiverad.

I förarbetena till miljöbalken framhålls att en ekonomisk säkerhet enligt 16 kap. 3 § miljöbalken är motiverad främst för verksamhet som kan förutses bli avslutade inom viss tid. Så är inte fallet med verksamheten vid Gärstad väst. Där är bedömningen att verksamheten kan komma att pågå under lång tid, och det går inte att förutse när en avveckling kan komma att ske.

I *Miljöbalken, En kommentar* (B Bengtsson et al 2012) konstateras att krav på säkerhet bör ställas om efterbehandlingen kan befaras bli så kostsam att verksamhetsutövaren kan få svårigheter att klara av den. Som angivits ovan är det svårt att i dagsläget bedöma kostnaderna för en kommande efterbehandling av Gärstad väst. Utifrån dagens förhållanden kan dock kostnaderna antas bli relativt begränsade. Av den anledningen och eftersom Tekniska verken är ett stort bolag som dessutom till 100 % ägs av en kommun, finns det inte anledning att befara några svårigheter med efterbehandlingens genomförande.

Återställningskostnaderna har beräknats till 16 100 000 kronor.

DOMSKÄL

Slutlig miljöbedömning - tillåtlighet

Mark- och miljödomstolen bedömer att miljökonsekvensbeskrivningen uppfyller kraven i 6 kap. miljöbalken. Därmed kan den specifika miljöbedömningen slutföras.

Mark- och miljödomstolen bedömer, med hänsyn till innehållet i miljökonsekvensbeskrivningen och det som kommit fram under målets handläggning, att det är möjligt att föreskriva villkor om sådana skyddsåtgärder, begränsningar eller andra försiktighetsmått enligt miljöbalken att verksamheten inte kan befaras föranleda skada eller olägenhet av väsentlig betydelse för människors hälsa eller miljön.

Hinder mot tillstånd föreligger inte enligt 2 kap. miljöbalken, de särskilda hushållningsbestämmelserna i 3 och 4 kap. miljöbalken eller balkens bestämmelser i övrigt. Ansökan ska därför bifallas i enlighet med bolagets yrkande.

Enligt 22 kap. 25 a § miljöbalken ska en dom som omfattar tillstånd att återvinna eller bortskaffa eller att lagra avfall i samband med en sådan behandling alltid innehålla dels en förteckning över de kategorier av avfall och den totala mängd avfall som får lagras, återvinnas respektive bortskaffas, dels uppgift om den metod för att lagra, återvinna eller bortskaffa avfall som ska tillämpas.

Bolaget har i bilaga 1 till komplettering av ansökan lämnat underlag för denna reglering. Uppgift om avfallskategorier och behandlingsmetoder bör föreskrivas med ledning av i dessa uppgifter och vad som framgår av ansökan i övrigt. Denna precisering av tillståndet utgör ingen begränsning för hantering av annat material som inte är avfall.

Bolaget har yrkat att tillsynsmyndigheten ska bemyndigas att godkänna att även andra avfallskategorier får hanteras vid anläggningen. Mark- och miljödomstolen bedömer att en sådan reglering inte inryms i möjligheten enligt 22 kap. 25 § miljöbalken att överlåta åt en tillsynsmyndighet att besluta om villkor av mindre betydelse. Att tillföra en ny avfallskategori är istället att anse som en ändring av verksamheten.

Ändringar av en tillståndspliktig verksamhet regleras i 1 kap. 4 och 11 §§ miljöprövningsförordningen (2013:251). Mark- och miljödomstolen finner att det saknas författningsstöd för ett sådant bemyndigande som bolaget yrkat. Det kan därför inte föreskrivas.

Villkor

Verksamhetsområdet bör avgränsas i villkor i enlighet med vad bolaget angivit i komplettering till ansökan.

Såväl bolaget som länsstyrelsen har yrkat på villkor som reglerar kvaliteten på energiaska och rötslam som används för framställning av jordprodukter. Av den tekniska beskrivningen framgår inte att energiaska eller rötslam ska användas för framställning av jordprodukter. Sådan hantering omfattas således inte av tillståndsansökan. Det saknas därför skäl att föreskriva villkor för en sådan behandlingsmetod.

En tillståndsprövning av miljöfarlig verksamhet omfattar inte en bedömning av vilka produkter som ska få tillverkas eller tillhandahållas, jfr prop. 1997/98:45 del 1 sid 347. Därför ska inte heller villkor föreskrivas som reglerar föroreningshalten i framställda jordprodukter som avyttras, eller med krav på innehållsdeklaration av dessa produkter.

Bolaget har uppgivit att ca 280 000 ton brännbart avfall kan komma att lagras samtidigt. Detta ska föreskrivas som villkor, men även omfatta allt brännbart material.

Det yrkade villkoret om att reningsanläggningar ska drivas så att största möjliga reningseffekt uppnås, uppfyller inte det krav på tydlighet och kontrollerbarhet som ska ställas på ett villkor och bör därför inte föreskrivas.

För att säkerställa att kunskapskravet i 2 kap. 2 § miljöbalken uppfylls bör villkor föreskrivas med krav på skriftliga instruktioner för mottagning och hantering av avfall liksom för kontroll och underhåll av reningsutrustning.

Mark- och miljödomstolen bedömer att ansökan innehåller tillräckliga uppgifter för att nu kunna bestämma villkor för hantering av impregnerad flis. Frågan ska därför inte sättas på provotid. Mark- och miljödomstolen bedömer, oavsett om BAT 14 d¹ är tillämplig eller ej, att länsstyrelsen krav på villkor om hantering av flisat impregnerat trä på hårdgjord yta under tak kan föreskrivas. Motsvarande villkor gäller sedan tidigare för tillståndet till den verksamhet som bolaget bedriver på Gärstad avfallsanläggning, belägen omedelbart öster om den nu aktuella verksamheten. Likaså bör villkor föreskrivas om krav på uppsamling av utgående luft från behandlingsprocesser.

Krav på stoftrening bör föreskrivas eftersom BAT AEL 25² endast omfattar mekanisk behandling och då även annan hantering kan komma att ge upphov till kanaliserade stoftutsläpp.

Länsstyrelsen har yrkat att tiden för lagring inför kompostering med hygieniseringskrav ska begränsas och hänvisat till Naturvårdsverkets råd (NFS 2003:15). Bolaget har inväntat att dessa krav inte är tillämpliga på en sluten kompostering. Villkor bör därför istället föreskrivas med krav på en sluten process och rening av frånluft.

Beträffande risken för smittspridning bör villkor föreskrivas i enlighet med bolagets och länsstyrelsen samstämmda förslag.

I likhet med vad som ovan anförts beträffande användning av energiaska och rötslam i jordframställning, omfattar ansökan inte mottagning av avfall som innehåller flyktiga organiska ämnen. Det finns därför ingen anledning att reglera

¹ Jfr Kommissionens genomförandebeslut (EU) 2018/1147 av den 10 augusti 2018.

² Se fotnot 1.

förvaring av sådant avfall. I övrigt bör villkor om förvaring av kemiska produkter och avfall föreskrivas i enlighet med bolagets och länsstyrelsens samstämmiga yrkande.

Villkor om uppsamling och omhändertagande av förorenat lak- och dagvatten bör föreskrivas i enlighet med bolagets yrkande. Med hänsyn till att hela verksamhetsområdet ligger inom en invallning kan även lak- och släckvattendammarnas dimensionering fastställas nu.

Bolaget har utfäst att det vatten som avleds från verksamheten inte kommer att påverka möjligheten att uppfylla miljö kvalitetsnormen i recipienten eller påverka miljön i Natura 2000 områdena på ett betydande sätt. Mark- och miljödomstolen godtar att frågan om slutliga villkor för utsläppen till vatten vad avser mängd och föroreningsinnehåll sätts på provotid.

Av 22 kap. 27 § miljöbalken följer att den uppskjutna frågan ska avgöras så snart som möjligt. Mark- och miljödomstolen bedömer att det inte är nödvändigt att invänta erfarenheter från varje tillkommande verksamhetsyta. Det bör vara möjligt att för denna typ av verksamhet inhämta data från liknande anläggningar eller – om så krävs – genomföra laktester och pilottester för att få tillräckligt underlag för att slutlig kunna avgöra frågan. Domstolen bedömer, i likhet med länsstyrelsen, att provotidredovisning bör kunna ske inom tre år. Under provotiden bör en provisorisk föreskrift gälla med de begränsningsvärden bolaget föreslagit.

Villkor för buller bör föreskrivas i enlighet med bolagets förslag, dock med det tillägget att bullret ska kontrolleras för alla förekommande drifttillstånd, jfr. Naturvårdsverkets meddelande 6/1984, Metod för mätning av externt industribuller, sid 17.

Det är viktigt från brandskyddssynpunkt att lagringen av brännbart material sker på sådant sätt att risken för brand minimeras. Bolaget och länsstyrelsen har föreslagit att en plan för lagringen tas fram. Mark- och miljödomstolen instämmer i detta men

anser att en sådan plan bör kunna färdigställas inom sex månader. Inom samma tid bör även en insatsplan för brandbekämpning kunna upprättas.

Villkor om vad som åligger bolaget i händelse av att verksamheten upphör bör föreskrivas enligt bolagets yrkande, med tillägget att bolaget är skyldigt att efterbehandla området.

Ett aktuellt kontrollprogram ska finnas vid varje tillfälle. Det finns inte skäl att få driva en miljöfarlig verksamhet ens under en kortare tid utan att kontroll av tillståndets efterlevnad sker. Det ankommer därför på bolaget att revidera gällande kontrollprogram innan nya hanteringsprocesser inleds.

Bolaget har föreslagit att fastställandet av villkor för vissa frågor ska delegeras till tillsynsmyndigheten. Mark- och miljödomstolen godtar dessa med tillägg för vissa ytterligare frågor där nu fastställda villkor medger utrymme för fortsatt skälighetsavvägning.

Igångsättningstid

Bolaget har yrkat att igångsättningstiden bestäms till femton år. Som skäl anges bl.a. att uppstarten av nya ytor och verksamheter är beroende av Lecas brytning.

Mark- och miljödomstolen bedömer att det i detta fall finns skäl att medge en längre igångsättningstid än vad som är normal praxis. Dock bör inte längre tid än tio år godtas. Domstolen har då beaktat möjligheten enligt 24 kap. 5 § första stycket 1 miljöbalken att ompröva tillståndet i dess helhet efter tio år.

Ekonomisk säkerhet

Enligt 16 kap. 3 § miljöbalken får ett tillstånd för sin giltighet göras beroende av att den som avser att bedriva verksamheten ställer säkerhet för kostnaderna för det avhjälpande av en miljöskada och de andra återställningsåtgärder som verksamheten kan föranleda.

Länsstyrelsen har yrkat att bolaget åläggs att ställa säkerhet eftersom stora mängder avfall och farligt avfall kommer att lagras på platsen. Bolaget har motsatt sig yrkandet med hänvisning till att kravet på ekonomisk säkerhet är motiverad främst för verksamhet som kan förutses bli avslutade inom viss tid. Så är inte fallet med verksamheten vid Gärstad väst.

Dåvarande miljödomstolen har genom dom den 10 juni 2008 i mål M 3377-06 lämnat Tekniska Verken i Linköping AB tillstånd till verksamheten i Gärstad avfallsanläggning, belägen omedelbart öster om Gästad väst. Tillståndet omfattar dels deponi, dels lagring av bl.a. brännbart avfall, energiaska och tryckimpregnerat trä. Domstolen fann då att det fanns skäl att kräva säkerhet för det avfall som lagrades inom området. Det finns inte anledning att göra annan bedömning i detta fall. Säkerheten bör inledningsvis bestämmas till det belopp motsvarande de kostnader för borttransport som bolaget redovisat, 16 100 000 kronor. Av 24 kap. 5 § första stycket 12 miljöbalken följer att det är möjligt att i framtiden ändra detta belopp.

Verkställighet

Tillståndet till den pågående verksamheten löper ut i januari 2020. Ingen har ifrågasatt verksamhetens tillåtlighet. Bolagets yrkande om verkställighet ska därför bifallas.

HUR MAN ÖVERKLAGAR, se bilaga (MMD- 01)

Överklagande senast den 20 november 2019.

Peter Ardö

Bertil Varenius

I domstolens avgörande har deltagit chefsrådmannen Peter Ardö, ordförande, och tekniska rådet Bertil Varenius samt de särskilda ledamöterna Lennart Forsell och Björn Clasinder.



Hur man överklagar

Dom i mark- och miljödomstol som första instans

MMD-01

Vill du att domen ska ändras i någon del kan du överklaga. Här får du veta hur det går till.

Överklaga skriftligt inom 3 veckor

Ditt överklagande ska ha kommit in till domstolen inom 3 veckor från domens datum. Sista datum för överklagande finns på sista sidan i domen.

Överklaga efter att motparten överklagat

Om ena parten har överklagat i rätt tid, har den andra parten också rätt att överklaga även om tiden har gått ut. Det kallas att anslutningsöverklaga.

En part kan anslutningsöverklaga inom en extra vecka från det att överklagandetiden har gått ut. Ett anslutningsöverklagande måste alltså komma in inom 4 veckor från domens datum.

Ett anslutningsöverklagande upphör att gälla om det första överklagandet dras tillbaka eller av något annat skäl inte går vidare.

Så här gör du

1. Skriv mark- och miljödomstolens namn och målnummer.
2. Förklara varför du tycker att domen ska ändras. Tala om vilken ändring du vill ha och varför du tycker att Mark- och miljööverdomstolen ska ta upp ditt överklagande (läs mer om prövningstillstånd längre ner).
3. Tala om vilka bevis du vill hänvisa till. Förklara vad du vill visa med varje bevis. Skicka med skriftliga bevis som inte redan finns i målet.
4. Lämna namn samt aktuella och fullständiga uppgifter om var domstolen kan nå dig: postadresser, e-postadresser och telefonnummer.
Om du har ett ombud, lämna också ombudets kontaktuppgifter.
5. Skriv under överklagandet själv eller låt ditt ombud göra det.
6. Skicka eller lämna in överklagandet till mark- och miljödomstolen. Du hittar adressen i domen.

Vad händer sedan?

Mark- och miljödomstolen kontrollerar att överklagandet kommit in i rätt tid. Har det kommit in för sent avvisar domstolen överklagandet. Det innebär att domen gäller.

Om överklagandet kommit in i tid, skickar mark- och miljödomstolen överklagandet och alla handlingar i målet vidare till Mark- och miljööverdomstolen.

Har du tidigare fått brev genom förenklad delgivning, kan även Mark- och miljööverdomstolen skicka brev på detta sätt.

Prövningstillstånd i Mark- och miljööverdomstolen

När överklagandet kommer in till Mark- och miljööverdomstolen tar domstolen först ställning till om målet ska tas upp till prövning.

Mark- och miljööverdomstolen ger prövningstillstånd i fyra olika fall.

- Domstolen bedömer att det finns anledning att tvivla på att mark- och miljödomstolen dömt rätt.
- Domstolen anser att det inte går att bedöma om mark- och miljödomstolen har dömt rätt utan att ta upp målet.
- Domstolen behöver ta upp målet för att ge andra domstolar vägledning i rättstillämpningen.
- Domstolen bedömer att det finns synnerliga skäl att ta upp målet av någon annan anledning.

Om du *inte* får prövningstillstånd gäller den överklagade domen. Därför är det viktigt att i överklagandet ta med allt du vill föra fram.

Vill du veta mer?

Ta kontakt med mark- och miljödomstolen om du har frågor. Adress och telefonnummer finns på första sidan i domen.

Mer information finns på www.domstol.se.