



PARTER

Sökande

SCA Obbola AB, 556147-1003
Linjevägen 33, 913 80 Obbola

Ombud: [REDACTED] och [REDACTED]
Fröberg & Lundholm Advokatbyrå AB
Kungsgatan 44, 111 35 Stockholm

Motparter

1. Länsstyrelsen i Västerbottens län
901 86 Umeå
2. Naturvårdsverket
106 48 Stockholm
3. Transportstyrelsen
Infrastrukturenheten, sektionen för sjötrafik
601 73 Norrköping
4. Sjöfartsverket
601 78 Norrköping
5. Miljö- och hälsoskydds nämnden i Umeå kommun
901 84 Umeå

SAKEN

Tillstånd till fortsatt och utökad produktion vid SCA Obbola AB:s pappersbruk i Obbola, Umeå kommun

Avrinningsområde: Mellan Umeälven och Hörnån (28/29)
N: 7074700 E: 762820

DOMSLUT

Tillstånd

Mark- och miljödomstolen, som godkänner den ingivna miljökonsekvensbeskrivningen, lämnar enligt 9 kap. 6 § miljöbalken SCA Obbola AB (bolaget) tillstånd till fortsatt och utökad verksamhet vid bolagets anläggning i Obbola, Umeå kommun, omfattande att

- tillverka 850 000 ton liner per år, 600 000 ton sulfatmassa och 400 000 ton returfiber massa per år, samt att vidta de om- och tillbyggnadsåtgärder, som behövs för den planerade produktionsökningen,
- förbränna biobränslen och årligen högst 40 000 ton returfiberrejekt, raggerfluff, returträ, pappersavfall samt, efter tillsynsmyndighetens godkännande, andra avfallsslag som bedöms ha egenskaper som är likvärdiga med dem som anges ovan i ny eller befintlig samförbränningsanläggning och
- bedriva hamnverksamhet vid befintlig kaj.

Slutliga villkor

För tillståndet gäller följande villkor.

1. Allmänt

1.1 Verksamheten – inklusive åtgärder för att minska vatten- och luftföroreningar samt andra störningar för omgivningen – ska bedrivas enligt de villkor som framgår av denna dom och i huvudsaklig överensstämmelse med vad bolaget i ansökningshandlingarna och i övrigt i målet angett eller åtagit sig.

2. Utsläpp till luft

Stoft

2.1 Stofthalten i utgående rökgaser från sodapanna får som årsmedelvärde uppgå till högst 35 mg/m³ ntg vid 6 % O₂.

Stofthalten ska kontrolleras minst fyra gånger per år.

2.2 Stofthalten i utgående rökgaser från mesaugn får, från det att tillståndet tagits i anspråk,

- under 3 år som riktvärde* och årsmedelvärde uppgå till högst 50 mg/m³ ntg vid 6 % O₂
- därefter under det påföljande året som årsmedelvärde uppgå till högst 50 mg/m³ ntg vid 6 % O₂
- samt därefter, dvs. 4 år efter att tillståndet har tagits i anspråk, som årsmedelvärde uppgå till högst 35 mg/m³ ntg vid 6 % O₂

Stofthalten ska kontrolleras minst fyra gånger per år.

* Med riktvärde menas en halt som om den överskrids, medför skyldighet för tillståndsinnehavaren att vidta åtgärder så att värdet kan innehållas.

Svavel

2.3 Utsläppet av gasformigt processsvavel från sodapannan, mesaugnen och facklan får uppgå till högst 60 ton per år. Utsläppet av gasformigt processsvavel från sodapanna, mesaugn och fackla får som månadsmedelvärde inte överstiga 0,2 kg svavel per ton sulfatmassa. Det produktionsrelaterade villkoret uttryckt som månadsmedelvärde är uppfyllt om minst tio av månadsmedelvärdena under kalenderåret klarar begränsningsvärdet. Värdena gäller såväl befintliga som nya anläggningar.

2.4 Mängden gasformigt svavel i de svaga gaser som inte samlas upp får som medelvärde från fyra mättillfällen under ett kalenderår uppgå till högst 0,1 kg svavel per ton sulfatmassa. Utsläppet ska mätas en gång varje kvartal.

Damning

2.5 Om damning skulle uppkomma i omgivningen ska bolaget i samråd med tillsynsmyndigheten vidta effektiva motåtgärder.

Kväveoxider (NO_x)

Slutliga villkor har inte fastställts, se uppskjuten fråga nedan.

3 Utsläpp till vatten

Slutliga villkor har inte fastställts, se uppskjuten fråga nedan.

4 Buller

4.1 Buller till följd av verksamheten ska begränsas så att det inte ger upphov till högre ekvivalent ljudnivå utomhus vid bostäder än 50 dB(A).

Arbetsmoment som typiskt sett kan ge upphov till momentana ljudnivåer över 60 dB(A) får inte utföras nattetid (kl. 22.00-07.00).

Ekvivalentvärdet ska beräknas för ett helt dygn. Det angivna begränsningsvärdet ska kontrolleras genom mätning och beräkning vid fasta mätpunkter under barmarksförhållanden. Kontroll ska ske så snart det skett förändringar i verksamheten som kan medföra ökade bullernivåer, dock minst en gång vart tredje år.

5 Energi

5.1 Bolaget ska årligen tillsammans med miljörapporten ge in en energihushållningsplan till tillsynsmyndigheten. I planen ska redovisas planerade energihushållningsåtgärder och arbete med bränsleval och elgenerering samt resultatet av genomförda åtgärder. Bolaget ska även redovisa vilka åtgärder som är tekniskt möjliga att genomföra, åtgärdernas effekter och kostnader, vilka åtgärder bolaget avser att vidta och motivering till varför övriga redovisade åtgärder inte är rimliga.

6 Kemikaliehantering m.m.

6. 1 De cisterner som innehåller ämnen som omfattas av lagen (1999:381) om åtgärder för att förebygga och begränsa följderna av allvarliga kemikalieolyckor, s.k. Sevesoämnen, ska vara försedda med nivåmätning med larm och överfyllnads-skydd så att de nivåer som angetts i ansökan inte kan överskridas.

Se även uppskjuten fråga nedan.

7 Hamnverksamhet

7.1 Vid lastning och lossning av eldningsolja och andra liknande vätskor ska skyddslänsor finnas i beredskap för att minska risken för spridning i vattenområdet

vid eventuella spill. Adsorptionsmedel ska finnas tillgängligt vid lastning och lossning av flytande gods.

8 Nedläggning och efterbehandling

8.1 Bolaget ska i god tid innan verksamheten upphör, dock senast sex månader dessförinnan, till tillsynsmyndigheten redovisa en plan för avhjälpande av eventuella miljöskador och andra återställningsåtgärder. I planen ska anges hur mark- och vattenområden, grundvatten, byggnader och anläggningar ska undersökas med avseende på förekomst av föroreningskador från verksamheten samt hur riskbedömning ska utföras. Undersökningar och eventuella åtgärder ska planeras och genomföras i samråd med tillsynsmyndigheten.

Bolaget ska även anmäla avslutande av del av verksamheten till tillsynsmyndigheten. Myndigheten får därvid vid behov begära att bolaget ger in en plan för avhjälpande m.m. enligt ovan.

9 Kompensation av naturvärden

9.1 Bolaget ska kompensera för ianspråktagandet av naturmark. Bolaget ska lämna en redovisning till tillsynsmyndigheten med förslag på kompensationsåtgärder som omfattar lokalisering, utförande samt syfte med föreslagna åtgärder. Redovisningen ska lämnas in senast två år efter att tillståndet har tagits i anspråk. Tillsynsmyndigheten får sedan besluta om kompensationsåtgärder.

10 Kontroll

10.1 För verksamheten ska finnas ett kontrollprogram, som möjliggör bedömning av om villkoren följs. I kontrollprogrammet ska anges mätmetoder, mätfrekvens och utvärderingsmetoder. Kontrollprogrammet ska tas fram i samråd med tillsynsmyndigheten.

10.2 Bolaget ska ha en dokumenterad plan för det fortlöpande och systematiska arbetet med rutiner för skötsel och underhåll av bioreningsanläggningen så att perioder med höga utsläpp minimeras. Planen ska uppdateras minst en gång varje år och kunna visas upp vid behov.

11 Transporter till och från Umeå hamn

Slutliga villkor har inte fastställts, se uppskjuten fråga nedan.

12 Anläggningsskedet

12.1 Buller från anläggningsarbeten ska vid bostäder begränsas enligt Naturvårdsverkets allmänna råd (2004:15) om buller från byggplatser. Tillsynsmyndigheten får medge avsteg från villkoret i enskilda fall och för kortare perioder om det kan motiveras av en kortare sammantagen arbetstid eller andra liknande skäl och avvikelserna kan ske utan betydande olägenhet för omgivningen.

12.2 För anläggningsskedet ska finnas kontrollprogram som möjliggör en bedömning av om villkoren följs - särskilt när det gäller vibrationer, damning och buller - samt en arbets-, tids-, och masshanteringsplan. I kontrollprogrammet ska anges mätmetoder, mätfrekvens och utvärderingsmetoder samt uppgift om hur påträffade markföroreningar ska hanteras. Ett förslag till kontrollprogram samt en arbets-, tids- och masshanteringsplan ska ges in till tillsynsmyndigheten senast tre veckor innan anläggningstiden påbörjas.

Uppskjutna frågor

Mark- och miljödomstolen skjuter upp frågorna om slutliga villkor avseende

- Utsläpp till luft av kväveoxider (NO_x)
- Utsläpp till vatten (inklusive dagvatten)
- Kemikaliehantering avseende cisterner och invallning
- Transporter till och från Umeå Hamn

Utredningar

Bolaget ska i samråd med tillsynsmyndigheten genomföra nedanstående utredningar och komma in med redovisningar till mark- och miljödomstolen vid de tider som anges nedan.

Utsläpp till luft

U1. Kväveoxider

Bolaget ska i samråd med tillsynsmyndigheten utreda möjligheten att långsiktigt reducera utsläppen av kväveoxider från sodapannan och den nya mesaugnen till

nivån 1,0 kg/ton producerad sulfatmassa (avser faktiska utsläpp). Resultatet av utredningen med förslag till slutliga villkor ska ges in till mark- och miljödomstolen senast två år från det att den nya mesaugnen har tagits i drift.

Utsläpp till vatten

U2. Syreförbrukande ämnen m.m.

Bolaget ska, innan den nya pappersmaskinen tas i drift, vidta de anpassningsåtgärder beträffande avloppsvattenreningen som anges i avsnitt 4.8 i den tekniska beskrivningen. Bolaget ska därefter vid behov utreda möjligheten att vidta ytterligare åtgärder i syfte att bibehålla anläggningens prestanda, 85–90% beroende på fördelningen av sulfat- respektive returfibermassa, för avskiljning av COD och suspenderade ämnen vid ansökt produktionsnivå. Bibehållen prestanda innebär vid 71% sulfatmassa specifika utsläpp som motsvarar 4,7 kg COD, 0,95 kg SÄ, 0,18 kg kväve samt 0,024 kg fosfor per ton liner.

Utredningarna ska även omfatta möjligheterna att vidta åtgärder för att reducera utsläppen av metaller, däribland kadmium, till vatten vid utblödning av elfilterstoff.

Bolaget ska vidare i samråd med tillsynsmyndigheten utreda om plastfragment från returfiberanläggningen passerar reningsanläggningen och vid behov möjligheten att vidta åtgärder för att minska utsläppen av plastfragment.

Resultatet av utredningen jämte förslag till slutliga villkor ska ges in till mark- och miljödomstolen senast fyra år från det att den nya pappersmaskinen har tagits i drift.

U3. Obehandlat avlopp inklusive dagvatten

Bolaget ska i samråd med tillsynsmyndigheten utreda innehållet av föroreningar i vatten som inte behandlas i den biologiska reningsanläggningen (exklusive kylvatten) och utifrån vattnets föroreningsgrad bedöma behovet av rening samt de tekniska och ekonomiska förutsättningarna för uppsamling och rening av dagvatten inom verksamhetsområdet. Resultatet av utredningen tillsammans med en redogörelse av redan vidtagna åtgärder samt förslag till planerade åtgärder ska ges in till

mark- och miljödomstolen senast två år från det att det nya tillståndet har tagits i anspråk.

Kemikaliehantering

U4. Cisterner och invallning

Bolaget ska i samråd med tillsynsmyndigheten utreda åtgärder för att så långt som möjligt säkerställa att flytande kemikalier och flytande farligt avfall förvaras inom invallade områden som är täta, beständiga och erforderligt dimensionerade för det som förvaras där. Resultatet av utredningen med förslag till slutliga villkor ska ges in till mark- och miljödomstolen senast två år från det att tillståndet har tagits i anspråk.

Transporter

U.5 Transporter till och från Umeå Hamn

Bolaget skall utreda det tillkommande bullret av bolagets transporter till och från bolagets anläggning i Obbola längs väg E 12/Holmsundsvägen till Umeå Hamn, Holmsund, samt behovet av och möjligheterna att minska detta buller. En redovisning ska lämnas in till mark- och miljödomstolen senast tre år efter att tillståndet har tagits i anspråk. Redovisningen ska utöver en beskrivning av bullret och påverkan av det, innehålla exempel på åtgärder och deras miljö- och kostnadsrämsiga konsekvenser samt bolagets förutsättningar att genomföra dem i förekommande fall efter samråd med Umeå kommun, Trafikverket och närboende.

Provisoriska föreskrifter

Till dess annat bestäms ska följande föreskrifter gälla.

P1. Utsläppet till luft av kväveoxider (NO och NO₂ räknat som NO₂) från soda-panna och mesaugn får som riktvärde* och årsmedelvärde inte överstiga 1,4 kg/ton producerad sulfatmassa. Värdet gäller såväl befintliga som nya anläggningar.

* Med riktvärde avses ett värde som, om det överskrids, medför skyldighet för tillståndshavaren att vidta åtgärder så att värdet kan klaras.

P2. Bolaget ska anmäla till mark- och miljödomstolen och tillsynsmyndigheten när den nya mesaugnen respektive den nya pappersmaskinen har tagits i drift.

P3. Till dess den nya pappersmaskinen har tagits i drift får de årliga utsläppen till vatten uppgå till högst följande mängder

Syreförbrukande ämnen (COD)	2 200 ton
Suspenderade ämnen	700 ton
Kväve (total)	160 ton
Fosfor (total)	15 ton

Utsläpp av syreförbrukande ämnen (COD) får som månadsmedelvärde inte överstiga 7,0 ton/dygn under minst tio månader per kalenderår. Hur utsläppen ska kontrolleras får bestämmas i samråd med tillsynsmyndigheten och ska framgå av kontrollprogrammet.

Efter idrifttagande av den nya pappersmaskinen får utsläpp via huvudavloppet till recipient som riktvärde* och årsmedelvärde uppgå till högst följande:

Syreförbrukande ämnen (COD)	11,5 ton/dygn
Suspenderade ämnen	2,5 ton/dygn
Kväve	600 kg/dygn
Fosfor	60 kg/dygn

Från det år som produktionen överskrider 750 000 ton liner får dock utsläpp via huvudavloppet till recipient som riktvärde* och årsmedelvärde uppgå till högst följande:

Syreförbrukande ämnen (COD)	13 ton/dygn
Suspenderade ämnen	2,7 ton/dygn
Kväve	700 kg/dygn
Fosfor	70 kg/dygn

* Med riktvärde avses ett värde som, om det överskrids, medför en skyldighet för tillståndshavaren att vidta åtgärder så att värdet kan innehållas

Bemyndiganden

Tillsynsmyndigheten bemyndigas enligt 22 kap. 25 § tredje stycket miljöbalken att meddela villkor och föreskrifter om försiktighetsmått i följande avseenden.

- a) Åtgärder rörande damning
- b) Godkännande av plan för avhjälpande m.m.
- c) Godkännande av kompensationsåtgärder för naturvärden
- d) Föreskrifter rörande kontroll av verksamheten
- e) Föreskrifter till skydd mot omgivningsstörning under byggtiden

Igångsättningstid

Den verksamhet som tillståndsgivits genom denna dom ska ha satts igång inom tio år från det att denna dom har vunnit laga kraft.

Verkställighet

Tillståndet får tas i anspråk även om domen inte har vunnit laga kraft.

Innehållsförteckning

DOMSLUT	2
Tillstånd	2
Slutliga villkor	2
Uppskjutna frågor	6
Utredningar.....	6
Provisoriska föreskrifter	8
Bemyndiganden	10
Igångsättningstid.....	10
Verkställighet	10
BAKGRUND M.M.	14
YRKANDEN OCH INSTÄLLNINGAR M.M.	14
Bolaget.....	14
Motparterna	15
VILLKORSFÖRSLAG M.M.	17
Bolaget.....	17
Prövotidsförfarande	17
Provisoriska föreskrifter	18
Slutliga villkor.....	19
Bemyndiganden.....	21
Länsstyrelsen	22
Prövotidsförfarande	22
Provisoriska föreskrifter	23
Slutliga villkor.....	24
Anläggningsarbeten.....	25
Bemyndiganden.....	25
BOLAGETS ANSÖKAN I KORTHET	26
Allmänt	26
Ändring av detaljplan	27
INKOMNA YTTRANDEN OCH BOLAGETS BEMÖTANDEN.....	27
Samförbränning	27
AOX-halogenerade organiska föreningar	28
Bräddning	29

Fiberbankar.....	29
Ammoniak.....	31
Förbränning av avfall.....	32
Buller	34
Tvättthall.....	35
Ändrad placering av pappersmaskinen.....	36
Transporter.....	36
Statusrapport och markföroreningar	37
Elfilterstoff	40
Vibrationer	41
Projekttidplan	42
Släckvatten.....	42
Nödlägesplan	43
Legionella.....	43
Farligt avfall	44
Oljeavskiljare.....	44
Aska, slagg och grönlutslam.....	44
DOMSKÅL.....	45
Tillåtlighet och tillstånd m.m.	45
Miljökonsekvensbeskrivningen.....	45
Reglering av sulfat- och returfibermassa	47
BAT-slutsatser.....	48
Fastbränslepannan	50
Planer m.m.	50
Allmänna hänsynsregler m.m.....	51
Tidsbegränsat tillstånd	51
Ekonomisk säkerhet.....	51
Sammanfattande bedömning, tillstånd m.m.....	52
Villkor och uppskjutna frågor m.m.....	53
Utsläpp till luft	53
Svavel	56
Damning.....	58
Kväveoxider	58
Utsläpp till vatten	59
Buller	62

Energi.....	63
Kemikaliehantering m.m.....	64
Hamnverksamhet.....	65
Nedläggning och efterbehandling	65
Kompensation	66
Transporter till och från Umeå Hamn.....	67
Anläggningsskedet	68
Övrigt.....	68

BAKGRUND M.M.

Vid bolagets anläggning har bedrivits massa- och papperstillverkning sedan lång tid tillbaka och verksamheten har tillståndsprövats vid flera tillfällen. Det senaste tillståndet gavs år 2009 av dåvarande Miljödomstolen vid Umeå tingsrätt (mål nr M 2145-08). Tillståndet gällde fortsatt och utökad verksamhet vid bolagets verksamhet i Obbola innefattande en årlig produktion av 500 000 ton liner. Tillståndet förenades med ett antal villkor bl.a. om en maximal mängd producerad sulfatmassa på 300 000 ton och returfiber massa på 300 000 ton. I domen sköts ett antal frågor upp under prövotider. Den sista av dessa frågor avgjordes av denna domstol under april 2018, varvid målet avslutades. Dåvarande vattendomstolen har i dom den 18 maj 1965 (mål nr A66/1959), lämnat bolaget tillstånd till uttag av process- och kylvatten från Umeälven.

Aktuell ansökan avser tillstånd till fortsatt och utökad produktion av liner till 850 000 ton, samt 600 000 ton sulfatmassa och 400 000 ton returfiber massa per år. För att detta ska vara möjligt krävs omfattande om- och tillbyggnadsåtgärder, bl.a. uppförande av en ny pappersmaskin. Bolaget har sedan ansökan getts in till domstolen ändrat placeringen för den tilltänkta nya pappersmaskinen, vilket innebär att den förväntade bullerspridningen förändrats något samt att ny mark måste tas i anspråk för anläggningen. Detta har krävt ändringar i detaljplanen för området, och under handläggningen av målet har en ny detaljplan för området fastställts. Detaljplanen har numera vunnit laga kraft. Den nya pappersmaskinens tänkta placering framgår av [bilaga 1](#) till domen.

Mark- och miljödomstolen har hållit syn och avgjort målet efter huvudförhandling.

YRKANDEN OCH INSTÄLLNINGAR M.M.

Bolaget

1. Bolaget har ansökt om tillstånd enligt 9 kap. 6 § miljöbalken att vid bolagets pappersbruk i Obbola, Umeå kommun,

- a) tillverka 850 000 ton liner per år samt att vidta de om- och tillbyggnadsåtgärder som behövs för den planerade produktionsökningen, allt i överensstämmelse med gällande detaljplaner, och
- b) bedriva hamnverksamhet vid befintlig kaj.

För det fall Mark- och miljödomstolen skulle anse att massproduktionen och/eller samförbränningen bör regleras i tillståndsmeningen har bolaget i andra hand yrkat att tillståndsmeningarna a–b) ovan i stället bör utformas enligt följande:

- c) tillverka 850 000 ton liner, 600 000 ton sulfatmassa och 400 000 ton returfibermassa, allt per år, samt att vidta de om- och tillbyggnadsåtgärder som behövs för den planerade produktionsökningen, allt i överensstämmelse med gällande detaljplaner,
- d) förbränna bibränslen och årligen högst 40 000 ton returfiberrejekt, raggerfluff, returträ, pappersavfall samt, efter tillsynsmyndighetens godkännande, andra avfallsslag som bedöms ha egenskaper som är likvärdiga med dem som anges ovan i ny eller befintlig samförbränningsanläggning och
- e) bedriva hamnverksamhet vid befintlig kaj.

2. Bolaget har vidare yrkat att

- a) igångsättningstiden bestäms till 10 år från det att tillståndsdomen har vunnit laga kraft,
- b) mark- och miljödomstolen förordnar att drifttillståndet får tas i anspråk även om domen inte har vunnit laga kraft (verkställighetsförordnande),
- c) slutliga villkor och prövotidsförordnanden m.m. meddelas i enlighet med de förslag som redovisas nedan, samt att
- d) den till ansökan fogade miljökonsekvensbeskrivningen (MKB) godkänns.

Motparterna

Länsstyrelsen i Västerbottens län (nedan länsstyrelsen) och Miljö- och hälsoskyddsnämnden i Umeå Kommun (nedan nämnden) har tillstyrkt ansökan, men har i vissa delar lämnat egna förslag på villkor och prövotidsutredningar.

Länsstyrelsens slutgiltiga förslag avseende tillståndsmeningens är att tillståndet bör omfatta att bolaget får

- a. tillverka 850 000 ton liner per år samt högst 600 000 ton sulfatmassa och 400 000 ton returfiber massa per år, samt att vidta de om- och tillbyggnadsåtgärder som behövs för den planerade produktionsökningen och
- b. förbränna bibränslen och årligen högst 40 000 ton returfiberrejekt, raggarfluff, returträ, pappersavfall samt, efter tillsynsmyndighetens godkännande, andra avfallsslag som bedöms ha egenskaper som är likvärdiga med dem som anges ovan
- c. i ny eller befintlig samförbränningsanläggning och
- d. bedriva hamnverksamhet vid befintlig kaj.

Naturvårdsverket har inte haft någon erinran mot ansökan, men har framfört synpunkter på villkor och prøvotidsutredningar och har gjort gällande att tillstånd till sulfatmassa och returfiber massa bör anges i tillståndsmeningen.

Sjöfartsverket och Trafikverket har inte heller haft någon erinran mot ansökan, men har framfört vissa synpunkter.

Ett tiotal privatpersoner har begärt att miljökonsekvenserna, särskilt bullerpåverkan för närboende, när det gäller transporter från bolagets anläggning i Obbola till Umeå Hamn borde utredas i målet.

Havs- och vattenmyndigheten och Myndigheten för samhällsskydd och beredskap har avstått från att yttra sig.

De synpunkter på bolagets förslag till villkor, utredningsföreskrifter och provisoriska föreskrifter som framförts, samt bolagets bemötanden av dessa, redovisas genom sammanfattningar under aktuella rubriker nedan.

VILLKORSFÖRSLAG M.M

Nedan följer bolagets och länsstyrelsens förslag till villkor för provotidsförfarande, provisoriska föreskrifter, slutliga villkor och bemyndiganden. Bolaget och länsstyrelsen har i dessa avseenden anfört bl.a. följande.

Bolaget

Prövotidsförfarande

Bolaget föreslår att Mark- och miljödomstolen skjuter upp avgörandet av slutliga villkor för utsläpp av behandlat processavloppsvatten från verksamheten respektive utsläpp av kväveoxider till luft från den nya mesaugnen och sodapannan under en provotid. Bolaget åtar sig att i samråd med tillsynsmyndigheten vidta åtgärder och utföra utredningar enligt följande.

U1. Bolaget ska innan den nya pappersmaskinen tas i drift vidta de anpassningsåtgärder beträffande avloppsvattenreningen som anges i avsnitt 4.8 i den tekniska beskrivningen och därefter vid behov utreda möjligheten att vidta ytterligare åtgärder i syfte att bibehålla anläggningens prestanda för avskiljning av COD och suspenderade ämnen vid ansökt produktionsnivå.

Utredningarna ska även omfatta möjligheterna att vidta åtgärder för att reducera utsläppen av metaller till vatten vid utblödning av elfilterstoff. Bolaget ska vidare i samråd med tillsynsmyndigheten utreda om plastfragment från returfiberanläggningen passerar reningsanläggningen och vid behov möjligheten att vidta åtgärder för att minska utsläppen av plastfragment.

Resultatet av utredningen jämte förslag till slutliga villkor ska ges in till mark- och miljödomstolen senast fyra år från det att den nya pappersmaskinen har tagits i drift.

Bolagets kommentar till förslaget: Bolaget anser att den av bolaget föreslagna målsättningen, som motsvarar en avskiljningsgrad om 85–90 procent för löst COD och en halt av suspenderade ämnen i behandlat avloppsvatten om 50 mg/l, är ambitiös. Om Mark- och miljödomstolen trots detta skulle välja att gå länsstyrelsen till mötes har bolaget framhållit att de av länsstyrelsen föreslagna målsättningsnivåerna framför allt för kväve (0,13 kg/ton liner) och fosfor (0,018 kg/ton liner) är orealistiska. Målsättningsnivån för kväve måste ligga på minst 0,18 kg/ton liner och för fosfor på 0,024 kg/ton liner. Eventuella målsättningsnivåer bör även, enligt rådande praxis och tillämpliga BAT-slutsatser, avse årsmedelvärden.

U2. Bolaget ska i samråd med tillsynsmyndigheten utreda möjligheten att långsiktigt reducera utsläppen av kväveoxider från sodapannan och den nya mesaugnen till nivån 1,0 kg/ton producerad sulfatmassa (avser faktiska utsläpp). Resultatet av utredningen jämte förslag till slutliga villkor ska ges in till Mark- och miljödomstolen senast två år från det att den nya mesaugnen har tagits i drift.

U3. Bolaget ska i samråd med tillsynsmyndigheten utreda åtgärder för att så långt möjligt säkerställa att flytande kemikalier och flytande farligt avfall förvaras inom

invallade områden som är täta, beständiga och som är erforderligt dimensionerade för det som förvaras där. Resultatet av utredningen jämte förslag till slutliga villkor ska ges in till mark- och miljödomstolen senast två år från det att tillståndet har tagits i anspråk.

Provisoriska föreskrifter

Under prövotiden och till dess mark- och miljödomstolen bestämmer annat föreslår bolaget att följande provisoriska föreskrifter ska gälla.

P1. Tills den nya pappersmaskinen har tagits i drift gäller villkor 16 i enligt mark- och miljödomstolens deldom 2016-06-23, mål nr M 2145-08, för verksamhetens utsläpp till vatten via huvudavloppet

P2. Efter idrifttagande av den nya pappersmaskinen får utsläpp via huvudavloppet till recipient som riktvärde* och årsmedelvärde uppgå till högst följande.

Syreförbrukande ämnen (COD)	13 ton/dygn
Suspenderade ämnen	2,7 ton/dygn
Kväve	700 kg/dygn
Fosfor	70 kg/dygn

Bolagets kommentar till förslaget: Det är olämpligt att, som länsstyrelsen föreslår, föreskriva begränsningsvärden uttryckta som kg/ton liner, särskilt under en fas då nya anläggningsdelar tas i drift och produktionen således kan bli mycket ojämn. Länsstyrelsens andrahandsförslag med olika riktvärdesnivåer vid olika produktionsnivåer fyller enligt bolagets uppfattning ingen funktion under en prövotid. Om mark- och miljödomstolen ändå skulle dela länsstyrelsens bedömning i sistnämnda avseende, måste riktvärdena (årsmedelvärden) för produktionsnivåer upp till 750 000 ton liner per år uppgå till minst följande för att de ska kunna innehållas under prövotiden.

Syreförbrukande ämnen (COD)	11,5 ton/dygn
Suspenderade ämnen	2,5 ton/dygn
Kväve	600 kg/dygn
Fosfor	60 kg/dygn

Vid en produktion överskridande 750 000 ton liner per finns det inte förutsättningar för att innehålla riktvärden på lägre nivåer än vad bolaget har föreslagit i den provisoriska föreskriften P2.

P3. Utsläppet till luft av kväveoxider (NO och NO₂ räknat som NO₂) från soda-panna och mesaombränning får som riktvärde* och årsmedelvärde inte överstiga 1,5 kg/ton producerad sulfatmassa. Begränsningsvärdet gäller såväl befintliga som nya anläggningar.

* Med riktvärde avses ett värde som, om det överskrids, medför en skyldighet för tillståndshavaren att vidta åtgärder så att värdet kan innehållas.

P4. Bolaget ska anmäla till mark- och miljödomstolen och tillsynsmyndigheten när den nya mesaugnen respektive den nya pappersmaskinen har tagits i drift

Slutliga villkor

Allmänt

1. Verksamheten – inklusive åtgärder för att minska vatten- och luftföroreningar samt andra störningar för omgivningen – ska bedrivas i huvudsaklig överensstämmelse med vad bolaget i ansökningshandlingarna och i övrigt i målet har angett eller åtagit sig.

Massproduktion (om massproduktionen regleras i tillståndsmeningen utgår bolagets förslag till villkor nr 2–3 enligt nedan)

2. Produktionen av sulfatmassa får inte överstiga 600 000 ton per år.

3. Produktionen av returfibermassa får inte överstiga 400 000 ton per år.

Utsläpp till luft

Stoft m.m.

4. Stofthalten i utgående rökgaser får som årsmedelvärde uppgå till högst följande

Källa	Begränsningsvärde	Kontrollintervall
Sodapanna (ny och befintlig)	35 mg/m ³ ntg vid 6 % O ₂	Fyra gånger per år
Befintlig mesaombränning	100 mg/m ³ ntg vid 6 % O ₂	Fyra gånger per år
Ny mesaugn	40 mg/m ³ ntg vid 6 % O ₂	Fyra gånger per år

Begränsningsvärdet för den nya mesaugnen ska gälla först tolv månader efter det att den har tagits i drift. Intill dess ska begränsningsvärdet 50 mg/m³ ntg vid 6 % O₂ gälla.

Bolagets kommentar till förslaget: Det finns för närvarande inte förutsättningar att klara nivån 50 mg/m³ för befintlig mesaugn. Om tillståndet tas i anspråk kommer en ny mesaugn att byggas, men den befintliga kommer att behöva användas under en övergångsperiod. Ett projekt med syfte att reducera stoftutsläppen till en nivå under 50 mg/m³ från den befintliga mesaugnen har påbörjats. Projektet kommer troligen inte att vara slutfört innan det nya tillståndet behöver tas i anspråk. Om ett begränsningsvärde för utsläpp av stoft till luft ska föreskrivas måste det därför ligga på den av bolaget föreslagna nivån. De alternativ som står till buds är att avstå från att villkorsreglera stoftutsläppet från befintlig mesaugn (så att detta utsläpp endast regleras genom tillämpliga BAT-slutsatser) eller att skjuta upp frågan om slutliga villkor för utsläpp av stoft till luft från den befintliga mesaugnen under

en provotid. För övriga utsläppspunkter behövs en provotid om bolagets villkorsförslag inte skulle godtas.

5. Om damning skulle uppkomma i omgivningen ska bolaget i samråd med tillsynsmyndigheten vidta effektiva motåtgärder.

Svavel

6. Utsläppet av gasformigt processsvavel från sodapannan, mesaombränningen och facklan får uppgå till högst 60 ton per år. Utsläppet av gasformigt processsvavel från sodapannan, mesaombränningen och facklan får som månadsmedelvärde inte överstiga 0,2 kg svavel per ton sulfatmassa. Det produktionsrelaterade villkoret uttryckt som månadsmedelvärde är uppfyllt om minst tio av månadsmedelvärdena under kalenderåret klarar begränsningsvärdet. Begränsningsvärdena gäller såväl befintliga som nya anläggningar.

7. Mängden gasformigt svavel i de svaga gaser som inte samlas upp får som medelvärde från fyra mättillfällen under ett kalenderår uppgå till högst 0,1 kg svavel per ton sulfatmassa. Utsläppet ska mätas en gång varje kvartal.

Buller

8. Buller till följd av verksamheten ska begränsas så att den inte ger upphov till högre ekvivalent ljudnivå utomhus vid bostäder än 50 dB(A).

Arbetsmoment som typiskt sett kan ge upphov till momentana ljudnivåer över 65 dB(A) får inte utföras nattetid (kl. 22.00-07.00).

Ekvivalentvärdet ska beräknas för ett helt dygn. Det angivna begränsningsvärdet ska kontrolleras genom mätning och beräkning vid fasta mätpunkter under barmarksförhållanden. Kontroll ska ske så snart det skett förändringar i verksamheten som kan medföra ökade bullernivåer, dock minst en gång vart tredje år.

Hamnverksamhet

9. Vid lastning och lossning av eldningsolja och andra liknande vätskor ska skyddslänsor finnas i beredskap för att minska risken för spridning i vattenområdet vid eventuella spill. Adsorptionsmedel ska finnas tillgängligt vid lastning och lossning av flytande gods.

Efterbehandling

10. Bolaget ska i god tid innan verksamheten upphör till tillsynsmyndigheten redovisa en plan för avhjälpande av eventuella miljöskador och andra återställningsåtgärder. I planen ska anges hur mark- och vattenområden, grundvatten, byggnader och anläggningar ska undersökas med avseende på förekomst av föroreningsrisker från verksamheten samt hur riskbedömning ska utföras. Undersökningar och eventuella åtgärder ska planeras och genomföras i samråd med tillsynsmyndigheten. Bolaget ska även anmäla avslutande av del av verksamheten till tillsynsmyndigheten. Myndigheten får därvid vid behov begära att bolaget ger in en plan för avhjälpande m.m. enligt ovan.

Kontroll

11. För verksamheten ska finnas ett kontrollprogram, som möjliggör bedömning av om villkoren följs. I kontrollprogrammet ska anges mätmetoder, mätfrekvens och utvärderingsmetoder. Kontrollprogrammet ska tas fram i samråd med tillsynsmyndigheten.

Energi

12. Bolaget ska årligen tillsammans med miljörapporten ge in en energihushållningsplan till tillsynsmyndigheten. I planen ska redovisas planerade energihushållningsåtgärder och arbete med bränsleval samt resultatet av genomförda åtgärder.

Kemikaliehantering

13. De cisterner som innehåller ämnen som omfattas av lagen (1999:381) om åtgärder för att förebygga och begränsa följderna av allvarliga kemikalieolyckor, s.k. Sevesoämnen, ska vara försedda med nivåmätning med larm och överflyllnads-skydd.

Anläggningskedet

14. Buller från anläggningsarbeten ska vid bostäder begränsas enligt Naturvårdsverkets allmänna råd (2004:15) om buller från byggplatser. Tillsynsmyndigheten får medge avsteg från villkoret i enskilda fall och för kortare perioder om det kan motiveras av en kortare sammantagen arbetstid eller andra liknande skäl och avvikelserna kan ske utan betydande olägenhet för omgivningen.

15. För anläggningskedet ska finnas ett kontrollprogram som möjliggör en bedömning av om villkoren följs samt en arbets-, tids- och masshanteringsplan. I kontrollprogrammet ska anges mätmetoder, mätfrekvens och utvärderingsmetoder samt uppgift om hur påträffade markföroreningar ska hanteras. Ett förslag till kontrollprogram samt en arbets-, tids- och masshanteringsplan ska ges in till tillsynsmyndigheten senast tre veckor innan anläggningsarbeten påbörjas

Bemyndiganden

Bolaget föreslår att tillsynsmyndigheten bemyndigas enligt 22 kap. 25 § tredje stycket miljöbalken att meddela villkor och föreskrifter om försiktighetsmått i följande avseenden.

- a) Föreskrifter till skydd mot omgivningsstörning vid utsläpp av vatten som inte behandlas i den biologiska reningsanläggningen (exklusive kylvatten).
- b) Föreskrifter rörande kontroll av verksamheten.
- c) Godkännande av plan för avhjälpande m.m.
- d) Föreskrifter till skydd mot omgivningsstörning under byggtiden

Länsstyrelsen

Prövotidsförfarande

Länsstyrelsens har föreslagit följande.

U1. Bolaget ska innan den nya pappersmaskinen tas i drift vidta de anpassningsåtgärder beträffande avloppsvattenreningen som anges i avsnitt 4.8 i den tekniska beskrivningen och därefter vid behov utreda möjligheten att vidta ytterligare åtgärder i syfte att nå följande utsläppsnivåer som månadsmedelvärden:

COD (kg/ton liner): 3,8

Kväve (kg/ton liner): 0,13

Fosfor (kg/ton liner): 0,018

SÄ GF/A (kg/ton liner): 0,84

Under prövotiden ska bolaget i samråd med tillsynsmyndigheten också :

- Utreda näringssituationen i Umeälven uppströms och nedströms bolagets utsläpp och hur näringsämnen från bolagets verksamhet påverkar kvalitetsfaktorn växtplankton.
- Mäta halterna av metaller i vatten och ytliga sediment uppströms utsläppspunkten i Österfjärden och nedströms i Fjärdgrundsområdet.
- Utreda möjligheterna att vidta åtgärder för att reducera utsläppen av metaller till vatten vid utblödning av elfilterstoff.
- Utreda om plastfragment från returfiberhanteringen passerar reningsanläggningen.
- Utifrån resultaten av dessa utredningar redovisa om det behövs ytterligare åtgärder för att minska utsläppen av näringsämnen, metaller och plastfragment.

Resultatet av utredningen jämte förslag till slutliga villkor ska ges in till mark- och miljödomstolen senast fyra år från det att den nya pappersmaskinen har tagits i drift.

U2. Bolaget ska i samråd med tillsynsmyndigheten utreda möjligheten att långsiktigt reducera utsläppen av kväveoxider från sodapannan och den nya mesaugnen till nivån 1,0 kg/ton producerad sulfatmassa (avser faktiska utsläpp). Resultatet av utredningen jämte förslag till slutliga villkor ska ges in till mark- och miljödomstolen senast två år från det att den nya mesaugnen har tagits i drift.

U3. Bolaget ska i samråd med tillsynsmyndigheten utreda innehåll av föroreningar i vatten som inte behandlas i den biologiska reningsanläggningen (exklusive kylvatten) och utifrån vattnets föroreningsgrad bedöma behovet av rening samt de tekniska och ekonomiska förutsättningarna för uppsamling och rening av dagvatten inom verksamhetsområdet. Resultatet av utredningen tillsammans med förslag till vidtagna och planerade åtgärder ska ges in till Mark- och miljödomstolen senast två år från det att det nya tillståndet har tagits i anspråk.

Cisterner

Bolaget ska i samråd med tillsynsmyndigheten redovisa de tekniska, ekonomiska och miljömässiga/säkerhetsmässiga förutsättningarna för invallning av befintliga cisterner eller andra säkerhetshöjande åtgärder som ger minst motsvarande skydd. Målsättningen ska vara att flytande kemikalier och flytande farligt avfall förvaras inom invallade områden som är täta och beständiga mot det som förvaras där. Invallningarna ska dimensioneras så att de rymmer volymen av den största behållaren och 10 procent av övriga behållares sammanlagda volym, eller annan förvaring som ger motsvarande säkerhet.

Resultatet av utredningen tillsammans med förslag till slutliga villkor ska ges in till Mark- och miljödomstolen senast två år från det att det nya tillståndet har tagits i anspråk.

Energi

Bolaget ska genomföra en kartläggning av energianvändningen i verksamheten vid nuvarande produktion samt en motsvarande bedömning för sökt produktion. Kartläggningen ska omfatta ingående energiflöden, energiomvandlingar, egen användning av energi uppdelat på lämpliga delar av verksamheten samt externt levererad energi och omfatta alla typer av energibärare. I redovisningen ska ingå ett energiflödesdiagram.

Bolaget ska på basis av energikartläggningen upprätta en energihushållningsplan. I planen ska redovisas möjliga åtgärder för att effektivisera energianvändningen och för att i så hög grad som möjligt använda förnyelsebara energikällor. För varje åtgärd ska redovisas effekten av åtgärden, investerings- och driftskostnad samt beräkning av dess ekonomiska lönsamhet. Bolaget ska ange vilka åtgärder man åtar sig att genomföra samt inom vilken tid.

Provisoriska föreskrifter

P2.

I första hand:

Efter idrifttagande av den nya pappersmaskinen får utsläpp via huvudavloppet till recipient som riktvärde* och års månadsmedelvärde uppgå till högst följande.

Syreförbrukande ämnen (COD):	5,5 kg/ton liner
Suspenderade ämnen (SÄ _{GF/A}):	1,05 kg/ton liner
Kväve:	0,21 kg/ ton liner
Fosfor:	0,023 kg/ton liner

I andra hand:

Efter idrifttagande av den nya pappersmaskinen får utsläpp via huvudavloppet till recipient som riktvärde* och års månadsmedelvärde uppgå till högst följande.

Syreförbrukande ämnen (COD):	11,5 ton/dygn
Suspenderade ämnen (SÄ _{GF/A}):	2,2 ton/dygn
Kväve:	440 kg/dygn
Fosfor:	48 kg/dygn

Från det år som produktionen överskrider 750 000 ton liner får dock utsläpp via huvudavloppet till recipient som riktvärde* och års månadsmedelvärde uppgå till högst följande.

Syreförbrukande ämnen (COD):	13 ton/dygn
Suspenderade ämnen (SÄ _{GF/A}):	2,5 ton/dygn
Kväve:	500 kg/dygn
Fosfor:	55 kg/dygn

P3. Utsläppet till luft av kväveoxider (NO och NO₂ räknat som NO₂) från soda-panna och mesaombränning får som riktvärde och årsmedelvärde inte överstiga 1,2 kg/ton producerad sulfatmassa. Begränsningsvärdet gäller såväl befintliga som nya anläggningar.

P5. Till dess att den nya pappersmaskinen tas i drift får utsläpp från huvudavloppet till recipient uppgå till högst:

Syreförbrukande ämnen (COD):	2200 ton/år
Suspenderade ämnen (SÄ _{GF/A}):	600 ton/år
Kväve:	120 ton/år
Fosfor:	13 ton/år

Slutliga villkor

4. Stofthalten i utgående rökgaser får som årsmedelvärde uppgå till högst följande:

Källa	Begränsningsvärde	Kontrollintervall
Sodapanna (ny och befintlig)	20 mg/m ³ ntg vid 6 % O ₂	Fyra gånger per år
Befintlig mesaombränning		
Ny mesaugn	25 mg/m ³ ntg vid 6 % O ₂	Fyra gånger per år

Begränsningsvärdet för den nya mesaugnen ska gälla först tolv månader efter det att den har tagits i drift. Intill dess ska begränsningsvärdet 50 mg/m³ntg vid 6 % O₂ gälla.

6. Utsläppet av gasformigt processvavel från sodapannan och den nya mesaugnen får uppgå till högst 60 ton per år. Utsläppet av gasformigt processvavel från sodapannan, mesaombränningen (ny och befintlig) och facklan får som månadsmedel-

värde inte överstiga 0,20 kg svavel per ton sulfatmassa. Det produktionsrelaterade villkoret uttryckt som månadsmedelvärde är uppfyllt om minst tio av månadsmedelvärdena under kalenderåret klarar begränsningsvärdet. Begränsningsvärdena gäller såväl befintliga som nya anläggningar.

7. Mängden gasformigt svavel i de svaga gaser som inte samlas upp får som medelvärde från fyra mättillfällen under ett kalenderår uppgå till högst 0,10 kg svavel per ton sulfatmassa. Utsläppet ska mätas en gång varje kvartal.

8. Buller till följd av verksamheten ska begränsas så att den inte ger upphov till högre ekvivalent ljudnivå utomhus vid bostäder än 50 dB(A).

Arbetsmoment som typiskt sett kan ge upphov till momentana ljudnivåer över 60 dB(A) får inte utföras nattetid (kl. 22.00-07.00).

12. De cisterner som innehåller Sevesoämnen ska ha nivåmätning med larm installerat så att de nivåer som angetts i ansökan inte kan överskridas. Skydd mot överfyllnad ska också finnas.

Anläggningsarbeten

- Buller från anläggningsarbeten: Länsstyrelsen godtar bolagets förslag till villkor.
- Vibrationer: Länsstyrelsen tillstyrker bolagets förslag till arbetsätt.
- Markföroreningar: Länsstyrelsen tillstyrker bolagets förslag till rutiner.
- Redovisning till tillsynsmyndigheten: Länsstyrelsen godtar bolagets förslag till villkor.

Bemyndiganden

Tillsynsmyndigheten bemyndigas enligt 22 kap. 25 § tredje stycket miljöbalken att meddela villkor och föreskrifter om försiktighetsmått i följande avseenden:

- a) Åtgärder till skydd mot omgivningsstörning vid utblödning av elfilterstoff.
- b) Föreskrifter rörande kontroll av verksamheten.
- c) Föreskrifter till skydd mot omgivningsstörning under byggtiden.
- d) Godkännande av avvecklingsplan.
- e) Besluta om kontrollprogram.

BOLAGETS ANSÖKAN I KORTHET

Bolaget har anfört sammanfattningsvis följande.

Allmänt

Ansökan avser en betydande ökning av linerproduktionen i Obbola, från 500 000 ton till 850 000 ton liner per år. För att detta ska vara möjligt behöver produktionen av sulfatmassa kunna fördubblas till nivån 600 000 ton per år medan ökningen av returfibermassaproduktionen förutses bli mer måttlig, från 300 000 ton till 400 000 ton per år.

Obbola pappersbruk är modernt och har en hög teknisk och miljömässig prestanda. Som exempel kan anges att verksamhetens sodapanna, indunstning, mixeri, grönlutshantering och kokeri har installerats under den senaste tioårsperioden. För att nå över produktionsbegränsningen i nu gällande tillstånd krävs emellertid en helt ny pappersmaskin, vilket bolaget nu planerar för.

Utöver den nya pappersmaskinen krävs i huvudsak följande för att komma upp i ansökt produktionsnivå.

- En ny returfiberlinje som ersätter de två nuvarande returfiberlinjerna.
- En ombyggd och anpassad fiberhantering och massatvätt i sulfatmassalinjen.
- En ny biobränsleeldad mesaugn som ersätter befintliga mesaugnar.
- En uppgraderad eller ny indunstning.
- En utökad och förbättrad biologisk reningsanläggning.

På lite längre sikt kommer det också att behövas en ny sodapanna och en ny fastbränslepanna i verksamheten. Den nya fastbränslepannan kan då utgöra en konvertering av den befintliga sodapannan eller en helt ny anläggning.

Verksamheten har redan i dag en mycket hög miljöprestanda, något som inte kommer att förändras till det sämre genom planerade investeringar, snarare tvärtom. Verksamhetens utsläpp till luft ligger generellt i de lägre delarna av intervallen i tillämpliga BAT-AEL och ett omfattande arbete har lagts ned och kommer fortsätta läggas ned för att även hålla utsläppen till vatten på låga nivåer. Även i övrigt kommer de tillkommande och ändrade anläggningarna att vara mycket effektiva ur miljösynpunkt.

Som framgår av ansökan och MKB:n kommer den planerade produktionsökningen inte att medföra att någon miljökvalitetsnorm överskrids eller äventyra uppnående av gällande normer. Det torde enligt bolagets mening inte kunna sättas i fråga att ändringen är tillåtlig.

Ändring av detaljplan

Umeå Kommun har genom beslut i juni 2019 har ändrat industriområdets detaljplan så att den nya pappersmaskinen kan placeras något längre söderut än vad som inledningsvis angetts i ansökan.

Även om ändringen är begränsad i förhållande till vad som anges i ansökan har bolaget låtit utreda om flytten av platsen för den tilltänkta nya pappersmaskinen medför några förändringar av verksamhetens miljökonsekvenser. Att flytta pappersmaskinen till det nya läget bedöms inte medföra några andra konsekvenser än en något förändrad risk- och bullerspridningsbild. Här kan sammanfattningsvis anges att den nya placeringen innebär att risken för brandspridning mellan returpappersavdelningen och befintlig pappersmaskin helt elimineras genom förflyttningen söderut samt att bullerpåverkan beräknas bli oförändrad i förhållande till vad som har angetts i MKB:n.

INKOMNA YTTRANDE OCH BOLAGETS BEMÖTANDE

Som framgår ovan har ingen av motparterna eller privatpersonerna haft någon erinran mot att bolaget beviljas sökt tillstånd.

Vad avser inkomna yttranden över ansökan redogör domstolen i domskälen kortfattat för parternas uppfattning i frågor som hanteras där. Domstolen lämnar i det följande en sammanfattning avseende andra frågor som domstolen funnit anledning att redogöra för, bl.a. bolagets åtaganden i olika avseenden.

Samförbränning

Naturvårdsverket har anfört att samförbränning av avfall bör anges särskilt i tillståndsmeningen. Länsstyrelsen och Naturvårdsverket har framfört att ansökan inte uppfyller miljöbalkens särskilda krav för samförbränningsanläggningar enligt 22 kap. 25 a och 25 b §§ miljöbalken.

Bolaget har i den delen anfört bl.a. följande. Tillståndsmeningen ska avse verksamhetens yttersta omfattning, i detta fall tillverkning av 850 000 ton liner per år. Det är så gällande tillstånd är utformat och det är viktigt att notera att de särskilda bestämmelserna i 22 kap. miljöbalken om förbränning av avfall gällde även när nu gällande tillstånd meddelades. Tillståndet omfattar den verksamhet som har beskrivits i ansökan och av ansökningshandlingarna framgick (liksom i ansökningshandlingarna i detta mål) vad som skulle förbrännas i fastbränslepannan och på vilket sätt. Bolaget har i förevarande ansökan behandlat fastbränslepannan på i huvudsak samma sätt som i den ansökan som låg till grund för nu gällande tillstånd.

Om Mark- och miljödomstolen skulle anse att samförbränningsanläggningen behöver regleras särskilt, har bolaget i sitt andrahandsyrkande tagit höjd för detta.

Det avfall som förbränns i fastbränslepannan (ÅC2) utgörs främst av raggerfluff, returfiberrejekt och returträ. Som anges i den tekniska beskrivningen avskiljs undermåligt material vid grov rengöringen i returfiberproduktionen (raggerfluff) och senare efter silning och virvelrening (returfiberrejekt). Detta görs för att säkerställa att returfiber av tillräckligt bra kvalitet för linertillverkning erhålls. Det material som avskiljs för förbränning klassificeras med avfallskod 03 03 07 som avser mekaniskt avskilt rejekt från tillverkning av pappersmassa från returfiber. Materialet utgör inte farligt avfall.

I tabellen nedan anges de avfallsmängder som har förbränts i fastbränslepannan under senare år.

År	Returträ	Returfiberrejekt	Raggerfluff	Totalt antal ton/år
2013	3157	6707	-	9864
2014	7284	8358		15642
2015	2531	8412	980	11923
2016	-	6517	2102	8619
2017	-	8332	1955	10287

Bolagets bedömning är att mängderna i huvudsak kommer att öka proportionellt i förhållande till produktionsökningen. Den mängd returträ som förbränns i anläggningen varierar dock i relativt stor utsträckning, vilket innebär att förbränning av upp till 40 000 ton avfallsklassat bränsle per år kan komma att aktualiseras vid ansökt produktion.

När det gäller frågan om särskilda villkor för samförbränningen hänvisar bolaget till vad som har angetts i ansökan (se särskilt avsnitt 3.3.2-3.3.4) och i bolagets yttrande den 22 mars 2019 (se avsnitt 4.2).

AOX-halogenerade organiska föreningar

Länsstyrelsens har anfört att bolaget bör undersöka och beskriva om mängden hypoklorit som tillsätts råvattnet kan minskas eller om annan desinfektionsmetod kan användas, och att bolaget så snart som möjligt bör redovisa relevanta åtgärder för att minska utsläppen av AOX.

Bolaget har i den delen anfört bl.a. följande. Bolaget har låtit genomföra en kemikaliebedömning som har getts in. Av den framgår att användningen av natriumhypoklorit inte medför någon risk för negativ påverkan på miljön. AOX är en summaparameter för halogena föreningar, såsom klorföreningar, men även för brom och jod. Inget av dessa ämnen är s.k. prioriterade eller särskilt förorenande ämnen. Såväl klor som brom och jod förekommer naturligt och AOX kan därför registreras i naturligt vatten. I skogsindustriella avloppsvatten har AOX historiskt fungerat som ett mått på hur väl produktionsprocesserna och avloppsreningssystemen fungerar, i första hand för uppföljning av klorerade föreningar i avloppsvatten från blekningsprocesser. Toxiciteten i avloppsvatten från moderna bruk kan dock inte kopplas till

nivån av AOX i vattnet och en förekomst av AOX kan inte kopplas till persistens eller bioackumulerbarhet. Det beror på att eventuella subletala effekter på vattenorganismer av utsläpp från massa- och pappersbruk i dag inte kan kopplas till blekningssekvensen, utan i första hand till andra processer (såsom renseri, reningsanläggning, kokeri/tvätt samt spill- och kondensatsystem).

Bolaget använder inte klorerade föreningar i processen. Det som tillverkas är oblekt sulfatmassa och returfiber massa. Detta är anledningen till att ansökan inte innehåller några AOX-data, även om denna parameter registreras och årligen rapporteras i miljörapporten. I underbilaga till MKB:n redovisas resultatet från fysikalisk-kemiska analyser från ett samlingsprov som togs under 2018 i förhållande till referensvärden enligt Naturvårdsverkets handbok 2010:3 för utgående avlopp. Av tabell 8 i nämnda underbilaga framgår bl.a. att halten AOX uppmättes till 0,157 mg/l, vilket kan jämföras med referensvärdet 1,0 mg/l enligt den ovan angivna Naturvårdsverkshandboken. Utförd karakterisering visar att toxiciteten i behandlat avloppsvatten är försumbar. Risken för negativ recipientpåverkan till följd av utsläpp av behandlat processavloppsvatten är således liten. Bolaget anser med hänsyn härtill att det inte är motiverat att genomföra ytterligare undersökningar med avseende på AOX. Det finns inte heller några alternativa desinfektionsmetoder som ger upphov till lägre AOX-utsläpp eftersom samtliga alternativ innehåller klor.

Länsstyrelsen har därefter meddelat att de mot bakgrund av bolagets redovisning avstår från något yrkande om utsläpp av AOX, men avser återkomma till denna fråga i samband med miljötillsyn av verksamheten.

Bräddning

Nämnden har frågat varför bräddning sker i avloppsreningsanläggningen samt anfört att alternativ bör övervägas för att minimera bräddning.

Bolaget har svarat följande. För att minska utsläppen från bräddning har körstrategin i pappersmaskinen ändrats. Ett delflöde skapas förbi värmeväxlaren vid perioder då värmeväxlaren inte klarar av att kyla hela det inkommande flödet och härigenom kan den andel av flödet som överkyls öka och bräddningsbehovet blir mindre. Åtgärden har minskat bräddningsbehovet betydligt. Några ytterligare eller andra åtgärder är enligt bolagets mening inte motiverade med hänsyn till de begränsade utsläpp som återstående bräddning ger upphov till.

Fiberbankar

Naturvårdsverket har anfört bl.a. följande. Utanför bruket finns en omfattande fiberbank och fiberrika sediment. Enligt SGU:s undersökningar innehåller fiberbankarna mycket höga halter av DDT, PCB och PAH samt höga halter av hexaklorbensen och dioxiner. Även höga halter av kadmium, koppar, bly, zink och kvicksilver förekommer i provpunkten närmast avloppstubens mynning. Av SGU:s rapport framgår också att det inte sker någon successiv översedimentering som inaktiverar föroreningarna i sedimenten. I MKB:n redovisas provresultat avseende metaller.

Naturvårdsverket har inte kunnat se att det finns några uppgifter eller kommentarer om de toxiska organiska föroreningar som förekommer. Den betydande produktionsökning som ansökan omfattar kommer att innebära ökad fartygstrafik. Fartygstransporterna till Holmsunds hamn är följdföretag för verksamheten vid massa- och pappersbruket. Detta gäller även om Holmsunds hamn har ett eget miljötillstånd.

Bolaget bör redovisa farledens sträckning i relation till det förorenade bottenområdet, förekommande fartyg och data som gör det möjligt att bedöma i vilken utsträckning som fartygstrafiken påverkar sedimenten. Bolaget bör även redovisa vilka åtgärder som kan vidtas för att hindra att fartygen virvlar upp bottensediment och på så sätt för upp föroreningar i vattenmassan. Bolaget bör även redovisa risken för påverkan på miljö kvalitetsnormerna för vatten utifrån den eventuellt ökade spridningsrisken på grund av ökad fartygstrafik. Om inte tillräckliga åtgärder kan vidtas för själva fartygstrafiken bör bolaget redovisa möjliga åtgärder för att sanera bottensedimenten, såsom övertäckning eller borttagande.

Bolaget har svarat följande. De högsta uppmätta föroreningshalterna i SGU:s kartering av fiberbankar och fiberrika sediment (2015) härrör från djupa sediment, som inte representerar nuvarande belastning på Umeälven från bolagets verksamhet.

Tabellen nedan är ett utdrag ur nämnda SGU-rapport och beskriver halter av organiska föreningar i fiberbanken. Läget för de provpunkter som anges i tabellen och farleden in till Umeå hamn markeras i Figur 4-15 i under-bilaga B 12:1 till MKB:n.

Tabell 35. Halter av organiska föroreningar i sediment i område W, Obbola-Holmsund. Färgkodningen är i enlighet med Naturvårdsverkets bedömningsgrunder för miljö kvalitet (Naturvårdsverket 1999a), förutom summa dioxiner (PCDD/F-TEQ) där norska bedömningsgrunder användes (Miljödirektoratet 2016). För antracen (ANT) och fluoranten (FLU) finns effektbaserade gränsvärden (Havs- och vattenmyndigheten 2013); kvoten mellan halten av ämnet i provet och gränsvärdet (GV) anges i tabellen (ANT respektive FLU prov/GV) och markeras i fetstil när gränsvärdet överskrids (>1). För summan av dioxinlika ämnen (PCDD/F-TEQ och PCB-TEQ) finns förslag på svenskt gränsvärde (Naturvårdsverket 2008). När detta överskrids markeras både Summa PCDD/F-TEQ och Summa PCB-TEQ med fetstil eftersom dessa två grupper bedöms tillsammans. För mer information, se *Bedömning av miljökemisk status*.

Prov	Nivå cm	TOC %	Summa PAH ₁₅ µg/kg TS	HCB µg/kg TS	Summa HCH µg/kg TS	Summa DDT µg/kg TS	Summa PCB ₇ µg/kg TS	Summa PCDD/F- TEQ ng/kg TS	Summa PCB-TEQ ng/kg TS	ANT prov/ GV	FLU prov/ GV
W001_02	50-150	7,9	2700	0,47	0,97	7,1	98	34	0,51	1,7	<1
W001_02	150-250	17,8	2800	0,58	0,45	76	39	39	0,21	<1	<1
W002_01	0-15	2,6	740	0,10	0,20	0,53	2,7	0	0	1,6	<1
W004_01	0-15	3,2	4500	<0,1	0,27	2,7	9,1	13	0	7,1	<1
W005_01	0-10	2,0	270	<0,1	0	0,37	1,5	0	0	<1	<1
W006_02	0-15	3,2	210	0,12	0	0,62	2,8	0	0	<1	<1
W007_03	150-250	3,4	940	<0,1	0	0,55	0,46	12	0	1,5	<1
W011_01	0-15	4,0	2700	0,14	0,27	2,2	130	12	0,18	5,2	<1
W016_02	0-20	3,2	310	0,15	0	0,47	2,4	0	0	<1	<1
W018_02	0-20	6,3	140	0,37	0	0,78	5,0	0	0	<1	<1
W019_02	0-15	3,1	190	0,11	0	0,40	1,7	0	0	<1	<1

Klass 1 Ingen halt
 Klass 2 Låg halt
 Klass 3 Medelhög halt
 Klass 4 Hög halt
 Klass 5 Mycket hög halt

Provpunkt W001 avser djupsediment (nivå 50-150 cm respektive 150-250 cm). Provpunkt W004 är belägen vid Holmsunds sågverk uppströms, Umeå hamn. Provpunkterna W0011 och W007 är belägna utanför bolagets verksamhetsområde men inte vid farleden till hamnen. Det föreligger således ingen risk för att sedimenten ska påverkas på något beaktansvärt sätt. Som framgår av ansökningshandlingarna bedöms den planerade produktionsökningen inte försämra ekologisk status

eller kemisk ytvattenstatus gällande metaller eller hindra möjligheten att uppnå miljö kvalitetsnormen för ekologisk status eller kemisk ytvattenstatus i Österfjärden eller Fjärdgrundsområdet. Det finns inte heller något som tyder på att hamnverksamheten påverkar fibersedimenten på något betydande sätt.

Bolaget utreder för närvarande, i samråd med länsstyrelsen, fiberbankarnas innehåll och eventuella risker förknippade med dessa. Det arbetet påverkas inte av förevarande tillståndsprocess utan bedrivs självständigt inom ramen för tillsynen.

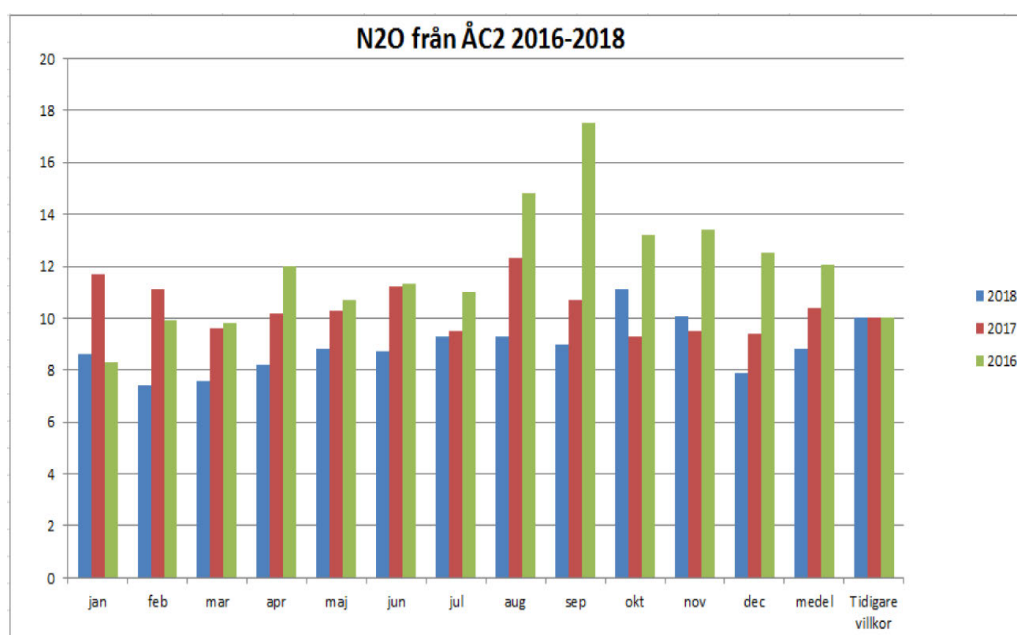
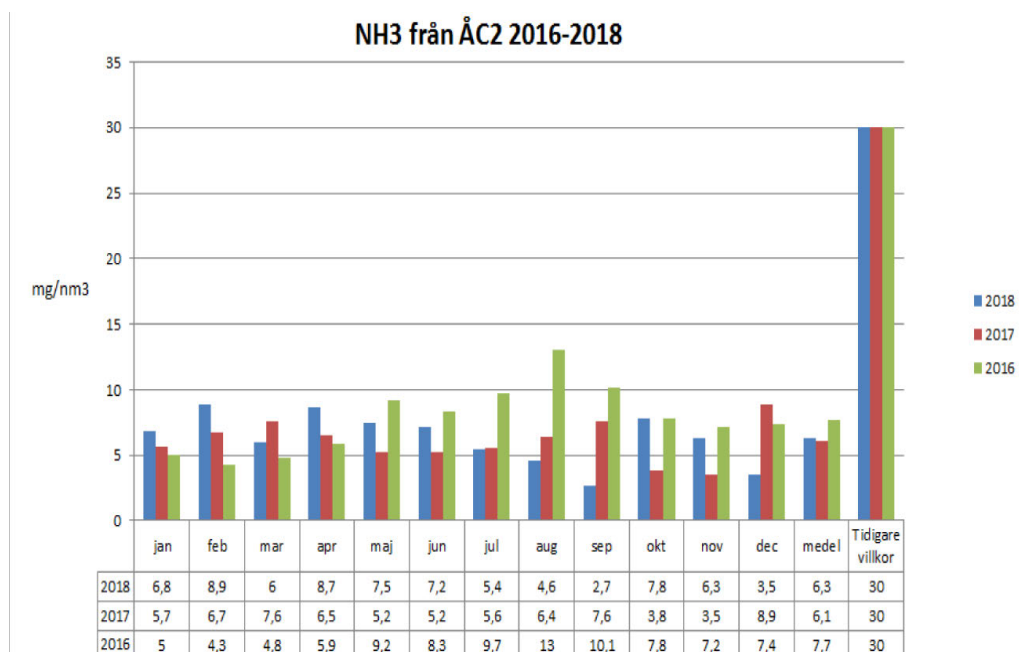
Ammoniak

Naturvårdsverket har anfört följande. Bolaget bör redovisa utsläppen av ammoniak från fastbränslepannan samt uppgift om hur optimering av ureatillförseln sker för att balansera utsläppen av kväveoxider och ammoniak. Bolaget bör även ange om en slipkatalysator finns för att reducera ammoniak samt redovisa sin inställning till villkor för utsläpp av ammoniak.

Bolaget har svarat följande. För fastbränslepannan har villkor för lustgas och ammoniak gällt enligt beslut från tillsynsmyndigheten. För lustgas var kravet så strängt att det blev omöjligt att både uppnå låga utsläpp av kväveoxider och innehålla lustgasvillkoret. Tillsynsmyndigheten har numera upphävt lustgas- och ammoniakvillkoren med motiveringen av utsläppsnivån för kväveoxider skulle prioriteras. Utsläppen ammoniak och lustgas rapporteras dock till tillsynsmyndigheten varje månad.

När det gäller dosering av reduktionsmedel planar effekten ut vid en viss dosering. Att dosera ytterligare reduktionsmedel ger därefter ingen kväveoxidreduktion. Det finns således inget incitament att överdosera reduktionsmedel.

I diagrammen nedan redovisas ammoniakslip och lustgasutsläpp från fastbränslepannan under 2016-2018 i förhållande till det villkor som tidigare gällde.



Som framgår av diagrammen är ammoniakutsläppen låga, varför någon slipkatalysator inte har bedömts vara nödvändig. De låga utsläppsnivåerna visar att det inte heller är motiverat att föreskriva något villkor för utsläpp av ammoniak. Bolaget kommer emellertid att fortsätta rapportera ammoniak- och lustgasutsläppen till tillsynsmyndigheten.

Förbränning av avfall

Naturvårdsverket har anmärkt att fastbränslepannans verkliga utsläpp eller tillämplade processgränsvärden inte har redovisats.

Bolaget har svarat följande. Processgränsvärden redovisas i avsnitt 3.3.2–3.3.4 i ansökan. Faktiska utsläpp från fastbränslepannan redovisas i tabellen nedan.

Parameter	Medelvärde 2015-2018 (mg/m ³ om ej annat anges)	Högsta värde 2015-2018 (mg/m ³ om ej annat anges)	Lägsta värde 2015-2018 (mg/m ³ om ej annat anges)	Begränsningsvärde (mg/m ³ om ej annat anges)
Stoft	16,6	27,3	7,0	31
SO ₂	4,8	9,0	0,0	237
NO _x	149	181	129	331
HCl	6,5	18	0,47	15
HF	0,14	0,61	0,01	1,5
Dioxin	0,71 ³	8,40 ³	0,0	0,15 ³

Parameter	Medelvärde 2015-2018 (mg/m ³ om ej annat anges)	Högsta värde 2015-2018 (mg/m ³ om ej annat anges)	Lägsta värde 2015-2018 (mg/m ³ om ej annat anges)	Begränsningsvärde (mg/m ³ om ej annat anges)
Dioxin exkl 2018	0,03 ³	0,08 ³	0,0	0,15 ³
Hg	0,002	0,004	0,0	0,075
Cd + Tl	0,002	0,014	0,0	0,075
Övriga metaller	0,22	0,65	0,08	0,75

Som framgår av tabellen har gällande begränsningsvärden innehållits med undantag för dioxin under 2018, något som även omnämns i Naturvårdsverkets yttrande. Anledningen till överskridandet är att fastbränslepannan drevs med låg last vid det aktuella provtagningstillfället, vilket gjorde att temperaturen var låg och förhållandena för dioxinbildning gynnsamma. Bolaget har vidtagit åtgärder för att säkerställa att händelsen inte upprepas. Som framgår av raden ”Dioxin exkl. 2018” är dioxinutsläppen normalt låga.

De faktiska utsläppen från fastbränslepannan, ÅC2, under 2016 och 2017 redovisas i tabellen nedan.

ÅC2	2016 mg/m3 ntg vid 6 % O2 årsmedelvärde	2016 total mängd ton	2017 mg/m3 ntg vid 6 % O2 årsmedelvärde	2017 total mängd ton
Kväveoxider	181	51	147	50
Svavel	9	5	9	2
Stoft	12	3	13	8

Buller

Nämnden har anfört följande. Nämnden önskar klargöranden om vilka bullerberäknande åtgärder som bolaget avser vidta för de transporter som går på eller invid Linjevägen. Nämnden anser vidare att de bullerkurvor som har redovisats bör korrigeras.

Länsstyrelsen har bl.a. framfört att bolaget måste vidta flera åtgärder för att minska bullret för närboende under anläggningstiden.

Bolaget har i denna del svarat enligt följande. Bolaget har låtit korrigera bullerberäkningarna utifrån nämndens synpunkter. Generellt innebär den nya placeringen och utformningen av pappersmaskinen att denna har blivit längre vilket påverkar bl.a. skärmningen av övriga bullerkällor. Byggnaden ger i sig en god avskärmande effekt. Den hamnar dock närmare bebyggelse i sydvästlig riktning. Vidare planerades tidigare för transporter av produktionsmaterial mellan bostadsbebyggelsen och den nya pappersmaskinen och vidare längs befintliga byggnader. Detta har numera förändrats så att transporterna sker på andra sidan pappersmaskinsbyggnaden, vilket reducerar bullerspridningen.

Den beräknade momentana ljudnivån kommer att ligga strax under 60 dB(A) nattetid. Bolaget anser att bullervillkoret bör föreskrivas med en viss marginal för beräkningsosäkerhet, särskilt när det gäller momentana ljudnivåer. Det är nämligen betydligt svårare att täcka in alla eventualiteter och ljudalstrande händelser och verksamheter i en momentanbullerutredning än i en ekvivalentbullerutredning. Det kan inte uteslutas att nivån 60 dB(A) nattetid överskrids vid enstaka tillfällen. Det har heller inte framkommit något skäl för att skärpa nu gällande villkor. Bolaget vidhåller således sitt villkorsförslag.

För byggbuller vidtas skyddsåtgärder genom att transportvägen och den tillhörande skärmen för transportbuller uppförs innan övrigt anläggningsarbete påbörjas. Detta förändrar bullerspridningen och medför mindre byggbuller än vad som tidigare har beräknats.

I MKB:n redovisas beräkningar av buller i anläggningsskedet som visar att Naturvårdsverkets allmänna råd för byggbuller (NFS 2004:15) i huvudsak kommer att innehållas vardagar dagtid (07–19) vid närmaste bostäder. De undantag som tidigare har redovisats utgör bergborrning vid returfiberavdelningen och byggtransporter längs Linjevägen, se tabellerna 8.4-5 i den ovan nämnda bilagan till MKB:n.

Med anledning av att pappersmaskinen kommer att flyttas något söderut i förhållande till vad som har angetts i ansökningshandlingarna har bolaget låtit uppdatera bullerutredningen och ytterligare skyddsåtgärder har övervägts. Den uppdaterade utredningen visar att de ekvivalenta ljudnivåerna i Naturvårdsverkets allmänna råd för byggbuller kommer att kunna innehållas om arbetena endast utförs vardagar dagtid. I praktiken kommer arbetena i huvudsak att utföras dagtid men kan inte begränsas till vardagar i anläggningsskedet då projektet i så fall skulle ta mer än tre och ett halvt år i anspråk. Beräkningarna visar att även ekvivalentnivåerna för kväll och helg innehålls, dock med liten eller ingen marginal i en av beräkningspunkterna (KP1).

Nattetid gäller ett maxvärde om 70 dB(A), som enligt utförda beräkningar kommer att överskridas i beräkningspunkten KP1 till följd av schaktning och packning samt byggtransporter (trots att bolaget numera planerar att anlägga ett bullerplank längs Linjevägen för att reducera bullerpåverkan i bostadsbebyggelsen). Sådana arbeten kommer emellertid inte utföras nattetid.

Ett bygg- och anläggningsprojekt kan inte förutses i alla detaljer. Även om utförda utredningar visar att en del av länsstyrelsens villkorsförslag (tillämpningen av Naturvårdsverkets allmänna råd om byggbuller) i huvudsak kan innehållas, om än med liten eller ingen marginal på kvällar och helger, är det därför viktigt att skapa flexibilitet så att störande arbeten kan avslutas så fort som möjligt. Bolaget godtar länsstyrelsens förslag beträffande tillämpningen av Naturvårdsverkets allmänna råd om byggbuller, men föreslår att det kompletteras med ett bemyndigande till tillsynsmyndigheten att meddela undantag, om det behövs t.ex. för att ”jobba ikapp” (jfr t.ex. Mark- och miljö-domstolens vid Östersunds tingsrätt deldom 2017-04-12, mål M 1697-15 beträffande Sundsvall Logistikpark och Mark- och miljödomstolens vid Umeå tingsrätt dom 2017-04-18, mål M 2414-15 beträffande Projekt Malmporten – i det sistnämnda fallet användes villkorskonstruktionen beträffande grumling och i den förstnämnda beträffande byggbuller).

Buller från anläggningsarbeten ska vid bostäder begränsas enligt Naturvårdsverkets allmänna råd (2004:15) om buller från byggplatser. Tillsynsmyndigheten får medge avsteg från villkoret i enskilda fall och för kortare perioder om det kan motiveras av en kortare sammantagen arbetstid eller andra liknande skäl och avvikelserna kan ske utan betydande olägenhet för omgivningen. Bolaget kan däremot inte se någon anledning att begränsa bullrande arbeten till vardagar dagtid eftersom de mest bullrande arbetena inte kommer att kunna utföras på kvällar och helger med ovanstående villkorsförslag. Länsstyrelsens villkorsförslag i denna del är dessutom orimligt eftersom det skulle riskera att förlänga byggtiden i inte obetydlig omfattning. Det är också alltför otydligt eftersom begreppet ”bullrande arbeten” inte definieras.

Tvätthall

Nämnden har anfört följande. Lastmaskintvätten bör omfattas av utsläppsvillkor för oljeindex och tungmetaller. MKB:n nämner en lastmaskintvätt och att den kommer att uppfylla vissa krav, men det nämns inte vilka krav som avses uppfyllas eller hur

bolaget avser göra för att uppfylla kraven. Det framgår inte heller hur många tvättar per år som bedöms komma att utföras och därför är det okänt om den anläggningen kommer att bli anmälningspliktig eller inte. Även om frågan eventuellt kan röra en annan verksamhetsutövare så kan det ändå vara så att bolaget i egenskap av fastighetsägare är den som ansvarar för såväl eventuell oljeavskiljare som anläggande av den och som ansvarig för dagvattenssystemet kan även ett ansvar finnas för vad som släpps ut i älven via det systemet.

Bolaget har svarat följande. En tvätthall för lastmaskiner kommer att anläggas inom verksamhetsområdet. Tvätthallen kommer att uppfylla de krav som generellt ställs inom kommunen på sådana anläggningar. Uppförande och drift av anläggningen har anmälts till tillsynsmyndigheten och frågor om skyddsåtgärder och försiktighetsmått hanteras inom ramen för anmälningsärendet.

Ändrad placering av pappersmaskinen

När det gäller på vilket sätt den justerade placeringen av pappersmaskinbyggnaden har kommunicerats med de närboende har bolaget anfört bl.a. följande. Det har under 2019 genomförts två samrådsmöten med närboende angående den ändrade placeringen av pappersmaskinen. Det första ägde rum den 12 februari 2019. En inbjudan till mötet skickades enligt överenskommelse vid tidigare samrådsmöten via e-post till berörda närboende den 6 februari. Inbjudan publicerades även i Facebook-gruppen Obbola som har 1 960 medlemmar. Vid mötet föredrogs den nya placeringen av pappersmaskinen och konsekvenserna av ändringen. Uppslutningen var relativt god; 28 närboende deltog vid samrådsmötet. Det andra samrådsmötet genomfördes den 8 april 2019, som ett led i detaljplaneprocessen. En inbjudan till mötet skickades via e-post den 3 april 2019 och lämnades i närboendes brevlådor.

Vid mötet föredrogs den nya detaljplanen, inklusive pappersmaskinens placering och Färjevägens nya dragning, av Umeå kommun. Bolaget redovisade vidare den planerade utformningen av bullerplanket längs Linjevägen, vilket fick ett positivt gensvar hos närboende. Bolaget tog inte anteckningar vid mötet eftersom detta genomfördes i kommunens regi.

I april kontaktade en närboende bolaget för en rundvandring i det planerade verksamhetsområdet för att bl.a. titta på förekomsten av träd. Resultatet av rundvandringen är att bolaget har åtagit sig att minimera uppförandet av tillfälliga kontor i den södra delen av området, mot Linjevägen.

Transporter

Domstolen har efterfrågat uppgift om verksamhetens transporttider för dag, kväll och natt med angivande av tider för både dagens och den ansökta verksamheten under drift, inklusive uppgift om när och hur ofta avvikelser från angivna tider inträffar, samt om några transporter går eller kommer att gå på Linjevägen eller om samtliga transporter under både byggtid och drifttid, har samma anslutningspunkt,

norr om verksamhetsområdet vid väg E12. Bolaget har redogjort för detta enligt följande.

Transporttider under drift

Det kan bekräftas att transportererna i nollalternativet främst sker dagtid med timmertransporter fram till kl. 24.00. I det ansökta alternativet kommer dock transportererna av färdig produkt och returpapper att pågå *dygnet runt*. Även timmertransporter kommer att ske dygnet runt men med tyngdpunkten kl. 06.00-24.00.

Transporter på Linjevägen

I driftskedet sker inga transporter av färdig produkt, råvaror eller avfall på Linjevägen. Samtliga dessa transporter går alltså på den väg som ansluter den norra delen av verksamhetsområdet till väg E12. Det gäller både i nollalternativet och det ansökta alternativet.

I byggskedet kommer transporter att gå på en separat och för ändamålet anlagd tillfällig väg, öster om Linjevägen. Den tillfälliga vägen kommer att avskärmas med ett bullerplank mot Linjevägen.

Statusrapport och markföroreningar

Länsstyrelsen har anfört bl.a. följande. Enligt bolagets statusrapport har ett flertal undersökningar och utredningar av föroreningar i jord och grundvatten utförts under årens lopp. Resultaten från undersökningarna visar att det finns föroreningar i mark och grundvatten inom verksamhetsområdet. Bolaget behöver därför fastställa rutiner för hur undersökning av markbundna föroreningar ska bedrivas under anläggningsarbetet. Det måste också finnas dokumenterade rutiner för hur föroreningar som hittas ska hanteras, hur tillsynsmyndigheten ska informeras när en förorening upptäcks och hur anmälan till tillsynsmyndigheten ska ske när bolaget avser vidta en avhjälpandeåtgärd enligt 28 § förordningen (1998:899) om miljöfarlig verksamhet och hälsoskydd.

Bolaget har svarat bl.a. följande. De har en god bild av vilka markföroreningar som finns inom verksamhetsområdet. Frågan har utretts i viss detalj och resultaten har lämnats till tillsynsmyndigheten i en s.k. statusrapport. Av statusrapporten framgår att utförda miljötekniska undersökningar visar att föroreningshalterna i jord är låga (i huvudsak under Naturvårdsverkets generella riktlinjer för mindre känslig markanvändning) medan relativt höga halter av arsenik, krom och nickel (och tidigare även petroleumprodukter) har uppmätts i grundvattnet. Enligt bolagets bedömning föreligger det inget åtgärdsbehov vid nuvarande markanvändning. Bolaget avser emellertid att även fortsättningsvis bevaka grundvattnets utveckling inom området. När det gäller hantering av eventuella föroreningar som påträffas i byggskedet hänvisar bolaget till yttrandet den 22 mars 2019 där rutiner för undersökning av markbundna föroreningar i byggskedet redovisas.

Inom verksamhetsområdet i Obbola har industriell verksamhet bedrivits sedan 1889 då en ångsåg anlades på platsen. Ångsågen brann ner 1909 och ersattes då med ett sulfatmassabruk. En större ombyggnad av verksamheten skedde 1962. En pappersmaskin för kraftliner togs i drift 1975 och samband därmed togs ett nytt massabruk, närmare kajen, i drift. De föroreningar som redovisas i statusrapporten torde ha orsakats någon gång under perioden 1889 till i dag. Med tanke på den allt ökande miljömedvetenheten från miljöskyddslagens ikraftträdande (1969) och framåt framstår det som mest sannolikt att den absoluta merparten av den relativt begränsade föroreningsförekomsten inom verksamhetsområdet har orsakats under den första halvan av det föregående seklet. Det finns inte anledning att anta att de förändringar av verksamheten som nu planeras kommer att bidra till några föroreningar inom verksamhetsområdet.

Om nya (tidigare okända) föroreningar påträffas gäller underrättelseskyldigheten enligt 10 kap. 11 § miljöbalken. Om avhjälpande åtgärder behöver vidtas, ska dessa föregås av en anmälan enligt 28 § förordning (1998:899) om miljöfarlig verksamhet och hälsoskydd. I en sådan anmälan ska normalt även masshanteringsfrågan adresseras. Bolaget föreslår dock att frågan om masshantering sorteras in under de redovisningskrav som har föreslagits av länsstyrelsen, se avsnitt 3.4 nedan.

Bolaget avser att utarbeta en rutin för hur kontrollen av eventuella föroreningar som finns i marken ska hanteras vid markarbeten inom verksamhetsområdet. Vid andra, större investeringar inom SCA-koncernen (t.ex. den nyligen genomförda investeringen vid SCA Östrand i Timrå kommun) har en rutin tillämpats, där markföroreningar har hanterats huvudsakligen enligt följande.

- I ett förberedande skede sker provtagning i den utsträckning som behövs enligt tidigare utförda analyser eller annan kunskap eller misstanke om föroreningsförekomst.
- Det arbete som planeras redovisas till tillsynsmyndigheten med uppgift om varför och var arbetet utförs, hur stor schakten förväntas bli, planerade provtagningar och analyser samt en tidplan för arbetena.
- När arbetet utförs placeras uppgrävda massor i enhetshögar på hårdgjord yta eller presenning. Vid längre liggtid än en vecka täcks massorna med presenning eller liknande (dock ej vintertid).
- Uppgrävda massor omhändertas eller återvinns enligt principer som överenskomms med tillsynsmyndigheten.
- Efter avslutat arbete rapporteras uppgrävd mängd, faktiskt schaktområde, fotodokumentation, analysresultat och eventuellt omhändertagande.

Bolaget åtar sig att utarbeta rutinen i samråd med tillsynsmyndigheten.

Länsstyrelsen har godtagit bolagets förslag till arbetssätt för markföroreningar.

Utsläpp av vatten

Domstolen har efterfrågat uppgift om föroreningsinnehållet i det avloppsvatten som inte passerar den biologiska reningen samt grunden för bedömningen att dessa vatten kan släppas till recipient utan rening. Domstolen har vidare begärt att bolaget

ska redovisa vilken temperatur det utgående huvudavloppet har i utsläppspunkten och huruvida det uppstår effekter i recipienten på grund av temperaturen.

Bolaget har svarat enligt följande.

Dagvatten släpps ut via huvudavloppet och i fyra andra utlopp. Utsläppet via huvudavloppet genomgår omfattande provtagning. Utgående vatten från bioreningen provtas också separat. De utsläpp som redovisas och rapporteras avser de totala utsläppen via huvudavloppet. För COD och suspenderade ämnen redovisas utsläppen exklusive bidrag från inkommande kylvatten. Skälet härtill är att halterna i inkommande råvatten (som används som kylvatten) under vissa perioder är relativt höga och därmed ger ett betydande bidrag som, om det medräknas, inte skulle ge en rättvisande bild av utsläppen från verksamheten. För närsalter rapporteras dock de totala utsläppen inklusive eventuellt bidrag från kylvatten eftersom halterna av närsalter i råvatten inte ger ett bidrag på samma nivå som COD och suspenderade ämnen.

Huvuddelen av verksamhetens utsläpp till vatten leds till reningsanläggningen för reduktion av organiskt material, COD, och suspenderat material. För både COD och suspenderade ämnen är det endast ca 5 procent som går förbi reningsanläggningen och ut via huvudavloppet. De flöden som leds förbi förekommer i stora volymer som varierar över tid. Halterna av COD och suspenderade ämnen i dessa flöden är således låga, lägre än halterna i behandlat vatten från den biologiska reningsanläggningen. De bedömningar av verksamhetens utsläpp i förhållande till gällande BAT-slutsatser och utsläppens påverkan på recipienten baseras på uppmätta totalutsläpp via huvudavloppet, dvs. både behandlade och obehandlade flöden ingår i bedömningsunderlaget.

Det vatten som leds ut via de övriga utsläppspunkterna provtas inte i dagsläget. Som har utvecklats i avsnitt 4.1.3 i bolagets yttrande den 10 maj 2019 finns det inte anledning att anta att dessa flöden innehåller några betydande föroreningsmängder.

Bolaget har ingen invändning mot att utreda frågan om innehåll i och eventuellt behov av åtgärder för de obehandlade delflödena närmare. Bolaget har i yttrande den 10 maj 2019 föreslagit att frågan om villkor för utsläpp av dagvatten delegeras till tillsynsmyndigheten. Bolaget föreslår nu, för fullständighets skull, att bemyndigandet utvidgas till att avse samtliga obehandlade delflöden utom kylvatten, vilket innebär att tillsynsmyndigheten bör bemyndigas att meddela:

Föreskrifter till skydd mot omgivningsstörning vid utsläpp av vatten som inte behandlas i den biologiska reningsanläggningen (exklusive kylvatten).

När det gäller avloppsvattnets temperatur kan följande anföras. Det samlade avloppsvattnet i huvudavloppet har en temperatur som varierar mellan ca 20 och 37°C. Umeå Energi AB har rätt att närhelst de önskar ta ut värme från avloppsvattnet via värmeväxlare, vilket är en anledning till temperaturvariationerna. Bolagets bedömning är att temperaturnivåerna kommer att vara i huvudsak desamma vid ansökt produktion. För ett värsta-fallsscenario har en initial utspädning om ca 15 gånger i utsläppsområdet antagits vid lågvattenflöde i Umeälven.

Umeälvens temperatur antas uppgå till ca 0°C vintertid och ca 17°C sommartid. Den maximala temperaturökningen i älven till följd av bolagets utsläpp beräknas med dessa antaganden uppgå till 1-2°C vintertid vid lågvattenföring. Under våren, när den biologiska aktiviteten i älven är som störst, sker ingen påverkan eftersom flödet i älven vid utsläppspunkten, på grund av vårfloden, då är som högst. Under sommar och höst, då exempelvis laxen vandrar upp i Umeälven, beräknas temperaturökningen uppgå till högst 1°C omedelbart vid utsläppspunkten. Detta kan jämföras med förordningen (2001:554) om miljö kvalitetsnormer för fisk- och musselvatten, som i laxfiskevatten medger en temperaturökning om 1,5°C nedströms utsläppspunkten vid blandningszonens gräns. Det ska framhållas att den del av Umeälven där utsläppet sker inte är utpekad som laxfiskevatten enligt den ovan nämnda förordningen. Den aktuella miljö kvalitetsnormen används endast som referens i detta sammanhang.

Mot ovanstående bakgrund bedömer bolaget att det inte uppstår några effekter i recipienten på grund av avloppsvattnets temperatur.

Elfilterstoff

Bolaget har redogjort för bl.a. följande. Det är tekniskt sett möjligt att ta hand om elfilterstoff på ett annat sätt än att blöda ut det i avloppsvattnet, men bolaget har ännu inte några uppgifter om hur effektiva dessa metoder är eller vilka kostnader som är förknippade med dem.

Det nuvarande kunskapsläget kan sammanfattas enligt följande.

Det finns tekniska lösningar där elfilterstoff renas genom lakning för att sedan återföras till pannan. Sådan teknik används i första hand för att balansera kalium- och kloridnivåerna i kemikaliesystemet. Tekniken medför även förluster av natrium- och svavel, vilket bidrar till att balansera svavelnivån.

Det är också möjligt att behandla den mindre andel av stoffet som behöver blödas genom utfällning av metaller. Upplöst behandlat stoff blöds då ut på samma sätt som i dag men metallutsläppen från stoffet kan begränsas. Med avseende på kadmium kan en reningsgrad om ca 70-90 procent uppnås. Utfällda metaller tas ut via grönslutsslam, vilket även skulle vara fallet om ingen utblödning sker.

I de sulfatmassabruk där någon av ovanstående metoder används syftar de främst till att hantera obalanser av med avseende på kalium och klorider respektive obalanser med avseende på svavel.

Det har även utförts försök att separera metaller från elfilterstoff med elektrolysteknik. Tekniken har dock skapat problem med beläggningar, som medför ökad elförbrukning och ett återkommande behov av membranbyten.

I bolagets verksamhet i Obbola sker utblödning av stoff från sodapannan för att balansera svavelmängden i kemikaliesystemen. Utblödningen bidrar också till att balansera halterna av de processfrämmande ämnen som kalium och klorider. En mindre del av sodapannans stoff leds till huvudavloppet. Generellt gäller dock att

utblödningen av stoft begränsas så långt det är möjligt, eftersom den medför en förlust av natrium som då behöver ersättas, vilket ökar verksamhetens driftkostnader.

Utblödning av elfilterstoft behöver ske på grund av att utsläppen till vatten och luft successivt har minskat vid produktion av sulfatmassa. Tidigare var svavelutsläppen höga och det fanns därför ett behov av extra tillsats av svavel i verksamheterna. Utsläppen medförde också en slags naturlig utblödning av processfrämmande ämnen, som kommer in främst med ved men även med kemikalier och vatten. Med modern processteknik, med slutna processer och långtgående system för begränsning av utsläppen ackumuleras svavel och processfrämmande ämnen i sulfatmassabrukets kemikaliesystem. Det är därför vanligt att överskott och obalanser hanteras genom utblödning av svavelrikt elfilterstoft från sodapannan. Stoftet medför i sig en mycket begränsad miljöpåverkan eftersom det till största delen består av natriumsulfat. Eftersom det också innehåller vissa metaller, såsom kadmium, bidrar dock stoftet även med metallutsläpp till vattenrecipienten. Den mängd metaller som tas ut ur systemet genom utblödning av elfilterstoft är normalt begränsad.

För bolagets verksamhet i Obbola bedöms utblödningen av stoft per ton massa inte öka vid ansökt produktion. Underlaget för bedömning av metallinnehållet i stoftet är emellertid begränsat till enstaka stickprov. Bolaget har under våren 2019 initierat en analys av stoft från sodapannan med avseende på metaller. Först när dessa analyser har genomförts kommer det att finnas underlag för att bedöma hur stor del av verksamhetens totala kadmiumutsläpp som kommer från utblödningen av elfilterstoft. Det är således inte heller möjligt att i nuläget bedöma effekten av rening av stoft. Bolaget föreslår därför att frågan om utsläpp av kadmium till vatten vid utblödning av elfilterstoft integreras i det av bolaget föreslagna utredningsförordnandet.

Vibrationer

Länsstyrelsen har anfört bl.a. följande i fråga om vibrationer. Bolaget redovisar att man avser tillämpa riktvärden enligt Svensk Standard SS 460 48 66 och SS 02 52 10 (riktvärden för sprängningsinducerade vibrationer i byggnader respektive riktvärden för sprängningsinducerade luftstöt vågor i byggnader). I bullerutredningen beskrivs att riktvärdena i standarden inte tar hänsyn till eventuella komfortstörande vibrationer från pålning/ spontning som personer som vistas i byggnaderna kan uppleva. Inför byggskedet rekommenderar bullerutredningen att ett kontrollprogram upprättas som redovisar hur skadliga vibrationsnivåer för byggnader kan kontrolleras under byggtiden. Vidare bör det i kontrollprogrammet fastställas riktvärden för aktuella byggnader samt anges hur kontrollmätningar ska utföras. Länsstyrelsen anser att detta ska ingå i ett kontrollprogram för anläggningsarbetet. I kontrollprogrammet bör också ingå hur närboende ska hållas informerade om pågående arbeten och planerade arbeten som kan komma att innebära störningar.

Bolagets har svarat enligt följande. I anläggningsskedet kommer vibrationer från verksamheten att begränsas enligt de riktvärden som följer av Svensk Standard SS 460 48 66, Vibration och stöt – Riktvärden för sprängningsinducerade vibrationer i byggnader och SS 02 52 10 – Riktvärden för sprängningsinducerade luftstöt vågor i

byggnader. Närmast berörda fastigheter kommer att kontrolleras innan arbetena påbörjas och mätningar kommer att ske under arbetenas genomförande. Närboende kommer att informeras kontinuerligt om de planerade arbetena genom informations-träffar och e-postutskick. Vilka fastigheter som kommer att omfattas av mätningar och kontroller samt hur dessa kommer att genomföras kommer att presenteras inom ramen för ett kontrollprogram för planerade anläggningsarbeten som bolaget kommer att ge in till tillsynsmyndigheten innan arbetena påbörjas

Länsstyrelsen har godtagit bolagets förslag till arbetssätt avseende vibrationer.

Projekttidplan

Länsstyrelsen har begärt en redovisning av vilka anläggningsdelar bolaget åtar sig att bygga under projekttiden och vilka som kommer att byggas senare. Av redovisningen bör också framgå om några av de föreslagna nya anläggningsdelarna kan komma att utgå. Bolaget bör särskilt redovisa när ny mesaugn kan vara färdig mot bakgrund av att man har svårt att i dagsläget klara befintliga villkor.

Bolagets har svarat enligt följande. Ansökan omfattar förändringar av ett flertal anläggningsdelar, varav den viktigaste är den nya pappersmaskinen. Utöver den nya pappersmaskinen krävs i huvudsak följande för att komma upp i ansökt linerproduktionsnivå.

- En ny returfiberlinje som ersätter de två nuvarande returfiberlinjerna.
- En ombyggd och anpassad fiberhantering och massatvätt i sulfatmassalinjen.
- En ny biobrännleeldad mesaugn som ersätter befintliga mesaugnar.
- En utökad och förbättrad biologisk reningsanläggning.

Det är sannolikt att ovanstående kommer att ingå i det första investeringspaket som ska genomföras så snart som möjligt enligt rådande planering. Något åtagande om att genomföra samtliga ovanstående investeringar kan dock naturligtvis inte göras. På lite längre sikt kommer det också att behövas en ny sodapanna, en ny fastbränslepanna och en ny industningsanläggning i verksamheten. Den nya fastbränslepannan kan då utgöra en konvertering av den befintliga sodapannan eller en helt ny anläggning. Det är inte möjligt att i dag ange någon närmare tidplan för dessa investeringar.

Släckvatten

Länsstyrelsen och nämnden har menat att bolaget bör redovisa åtaganden för att minska risken för spridning av föroreningar med släckvatten. De har anfört att det i släckvattenutredningen finns förslag till åtgärder, men att det inte framgår om bolaget åtar sig att vidta några av dessa åtgärder eller om bolaget avser vidta andra åtgärder.

Bolaget har svarat att vidtagna åtgärder och åtaganden kan sammanfattas enligt följande.

- Släckvattenperspektivet kommer att föras in i insatsplaner och i dialogen med räddningstjänsten.
- Vid bränder i flisstack, timmerupplag, returfiber och bränslestack kommer material att, om möjligt, forslas bort från platsen för att minska mängden bränsle i brandförloppet.
- I varje enskilt fall övervägs om branden ska få brinna ut istället för att den släcks med vatten och insatser innefattar tätning av dagvattenbrunnar, invallning av släckvatten samt rekvisering av sugbilar.
- Den nya pappersmaskinen kommer att sprinklas enligt gällande standarder.
- Det är möjligt att stänga av utloppet från maskinsalen och på så vis skapa invallning inom maskinsalen i sig.
- Det är möjligt att använda spillbuffertkapaciteten i processavlopp för att tillfälligt förvara uppumpat släckvatten i invallningar utomhus.
- Lokal beredskap för att täta dagvattenbrunnar finns.

Övriga åtgärder som omnämns i släckvattenutredningen kan bolaget ännu inte åta sig att vidta.

Eventuellt uppsamlat släckvatten kommer att transporteras bort eller behandlas lokalt beroende på vattnets egenskaper, vilket kommer att kontrolleras före behandling. Släckvatten som behöver omhändertas externt kommer att hämtas av en entreprenör med erforderliga tillstånd och transporteras till en lämplig anläggning för omhändertagande.

Länsstyrelsen har därefter anfört att de bedömer att de redovisade åtgärderna och andra åtgärder fortsättningsvis kan diskuteras och hanteras inom ramen för tillsyn av verksamheten.

Nödlägesplan

Bolaget har redovisat den nödlägesplan som bolaget utarbetat. Länsstyrelsen anser att planen kan anpassas mer mot grov- och miljöriskanalyserna. Länsstyrelsen avser återkomma till detta i Sevesotillsynen. I planen bedömer bolaget att Räddningstjänsten har mycket begränsad kunskap om företagets verksamhet och dess riskmiljöer. Detta tyder enligt länsstyrelsens uppfattning på att det sker för få övningar mellan bolaget och Räddningstjänsten.

Legionella

Nämnden har anfört bl.a. följande rörande legionella. Nämnden önskar klagöran- den beträffande utbyggnaden av bioreningen där det nämns att kyltorn kan komma

att installeras. Det nämns att legionella ”kommer att bevakas”, men inte hur. Dessutom förespråkas plattvärmeväxlare i BAT 7h med anledning av risken för legionella, men det förs ingen diskussion om varför en sådan teknik inte övervägts. Vidare nämns i den tekniska beskrivningen att kondensatorn kan bli aktuell och att den i så fall behöver kylas – eventuellt med ett kyltorn. Kondenskraft nämns även på i MKB, men utan att kyltornsteknik nämns. Det saknas i MKB:n resonemang kring teknikval kyltorn/plattvärmeväxlare m.m. för de två delarna i fabriken visavi legionella och det saknas uppgift om hur legionellafrågan ska bevakas.

Bolaget har svarat följande. Om ett kyltorn aktualiseras kommer bolaget att bevaka att vatten som innehåller bioslam inte når kyltornet. Vidare kommer kyltornet inte att användas annat än under den varmaste perioden på året, vilket minskar exponeringstiden och därmed eventuella legionellarisker. Slutligen kommer provtagning, liksom i dag, att ske regelbundet och bolaget kommer att fortsätta att hålla sig uppdaterat genom såväl branschnätverk som genom dialog med berörda myndigheter. Det kan också nämnas att plattvärmeväxlare, som omnämns i nämndens yttrande, inte framstår som ett alternativ i bolagets verksamhet. Tekniken har utretts/provats vid tre tillfällen med mycket dåliga resultat.

Farligt avfall

På fråga från nämnden om var det farliga avfallet förvaras har bolaget svarat att i den löpande verksamheten förvaras farligt avfall inomhus, eller i vart fall under tak, i avvaktan på borttransport. I anläggningsskedet kommer avfallshanteringen att skötas av entreprenörer med för ändamålet erforderliga tillstånd.

Oljeavskiljare

Nämnden har efterfrågat närmare uppgifter om oljeavskiljaren vid underhållsverkstadens dagvattenavlopp.

Bolaget har svarat att den aktuella oljeavskiljaren inte uppfyller nu gällande krav och därför kommer att bytas ut. Bolaget för en dialog med tillsynsmyndigheten angående åtgärder och utsläppskrav i denna del.

Aska, slagg och grönlutslam

Nämnden har efterfrågat uppgift om hanteringen av aska, slagg och grönlutslam när bolagets egen deponi har sluttäckts.

Bolaget har svarat följande. Bolaget har under lång tid genomfört ett antal utvecklingsprojekt för att få underlag för en bedömning av hur olika avfallsslag som uppstår i verksamheten bör hanteras. En separat plan kommer att tas fram för respektive avfallsslag. Som exempel kan nämnas att grönlutsslam kan användas som tätskikt vid andra deponier eller inom gruvindustrin. Slagg kan användas som ballastmaterial vid vägbyggnation eftersom materialets hållfasthet är mycket god och dess lakbarhet mycket begränsad. Bolaget kommer att till tillsynsmyndigheten redovisa

hanteringsalternativ för de största restproduktflödena i god tid innan deponin har sluttäckts.

DOMSKÄL

Tillåtlighet och tillstånd m.m.

Mark- och miljödomstolen konstaterar inledningsvis att ingen av parterna har motsatt sig att tillstånd lämnas för den utökade produktion som bolaget ansöker om.

Miljökonsekvensbeskrivningen

Eftersom platsen för anläggning av den tilltänkta nya pappersmaskinen justerats efter det att ansökan gavs in, har bolaget genomfört kompletterande samråd. Vidare har bolaget gett in en uppdaterad bullerutredning avseende buller från anläggningsområdet, liksom kompletterande material såsom en artskyddsutredning samt inventeringar av hackspettar och naturvärden.

Ett tiotal privatpersoner boende i Holmsund har gjort gällande att miljökonsekvensbeskrivningen inte inkluderar den miljöpåverkan som uppstår till följd av de transporter från bolagets verksamhet i Obbola som passerar Holmsunds samhälle på vägen till och från Umeå Hamn. Privatpersonerna har begärt att en utredning avseende transporternas miljöpåverkan bör göras. Bolaget har å sin sida menat att miljökonsekvensbeskrivningen har inkluderat luftföroreningar även från dessa transporter. Bolaget har påpekat att de saknar möjlighet att vidta eventuella skyddsåtgärder vad avser trafikrörelsernas miljöpåverkan efter väg E 12 och i Umeå hamn eftersom bolaget inte har rådighet över dessa områden. Det ansvaret åvilar Trafikverket respektive Umeå hamn. Bolaget har tillagt att deras transporter inte kommer att dominera trafikmängden i anläggningens närområde, vilket innebär att någon villkorsreglering inte är aktuell.

Högsta domstolen har prövat om den som har ansökt om tillstånd enligt miljöbalken till miljöfarlig verksamhet kan åläggas att utreda och lämna förslag på villkor för transporter till och från verksamhetens anläggningar med ett prövotidsförordnande (se rättsfallet NJA 2004 s. 421). Högsta domstolen slog i domen fast att i princip har alla slags transporter till och från en miljöfarlig verksamhets anläggningar ett större

eller mindre samband med den verksamhet som ska bedrivas efter tillståndsprövning och utgör således ett följd företag. Vidare prövade Högsta domstolen var gränsen går för att följd företag ska anses ha ett omedelbart samband med den tillståndsprövade verksamheten och därmed ska beaktas vid bedömningen om den ansökta verksamheten kan komma till stånd och på vilka villkor detta i så fall ska få ske. I rättsfallet angav Högsta domstolen att den frågan ska avgöras genom en sammanvägning av omständigheter som transporternas karaktär och omfattning, var transportererna befinner sig i förhållande till anläggningen samt olägenheterna från transportererna satta i relation till olägenheterna från övrig trafik och verksamhet. Högsta domstolens slutsats i det avgörandet var att det i bolagets utredningar inte fanns något som talade för att ett provotidsförordnande var påkallat av verkningarna från transporter som enbart rör sig inom bolagets anläggningar eller som främst trafikerar anläggningarnas närområde. Vidare slog Högsta Domstolen fast att det inte är rimligt att den som har ansökt om tillstånd för miljöfarlig verksamhet i tillståndsärendet ska redovisa och ansvara för miljökonsekvenser för långväga transporter när dessa rör sig på stort avstånd från anläggningen.

Mark- och miljödomstolens uppfattning i detta fall är att transportererna till och från Umeå Hamn utgör ett följd företag som ska beaktas vid aktuell prövning vilket även har påtalats av remissinstanserna. Sträckan mellan bolagets anläggning och Umeå Hamn är cirka 5 km och går bl.a. igenom Holmsunds samhälle. En så kort och avgränsad sträcka måste enligt domstolens mening bli föremål för utredning avseende transporternas miljöpåverkan inklusive buller. Idag går två-tre tunga transporter per timme tur och retur till Umeå Hamn från anläggningen i Obbola. Vid den ansökta produktionen kommer antalet transporter vara desamma per timme men pågå dygnet runt. Detta ska jämföras med dagens produktion då transportererna pågår endast mellan kl. 07-22. Bolagets transportutredning visar att vid den ansökta produktionen utgör bolagets andel av tunga transporter dagtid på E12:an genom Holmsund mot Umeå Hamn cirka 17 %, mot idag cirka 12 %. Idag sker inga transporter nattetid men vid ansökt produktion kommer transportererna att pågå dygnet runt med samma frekvens som idag. Vid huvudförhandlingen framkom att transportererna nattetid kan komma att stå för cirka 6 % av all trafik och närmare 30 % av den tunga trafiken.

Detta innebär att transportererna till och från fabriken torde stå för en betydande andel av buller från tung trafik på E12:an, i vart fall nattetid.

Vid en sammanvägning, i linje med Högsta Domstolens praxis, bedömer mark- och miljödomstolen att det är lämpligt att förelägga bolaget att utreda och lämna förslag på villkor för transportererna till och från verksamhetens anläggning. Det är enligt domstolens mening inte en självklarhet att bolagets transporter kan pågå oreglerade. Mark- och miljödomstolen bedömer dock att miljökonsekvensbeskrivningen inte ska underkännas på grund av detta, utan att frågan avseende transporterernas miljöpåverkan vad avser buller till och från Umeå Hamn i stället ska sättas på provotid. Domstolen kommer nedan att närmare utveckla vad den uppskjutna frågan ska avse.

Mark- och miljödomstolen bedömer sammantaget att miljökonsekvensbeskrivningen med de kompletteringar som har getts in uppfyller kraven i 6 kap. miljöbalken och i övrigt utgör tillräckligt underlag för prövningen i målet. Miljökonsekvensbeskrivningen kan därmed godkännas.

Reglering av sulfat- och returfibermassa

Inledningsvis kan konstateras att parterna inte är överens om var i domen produktion av tillåten mängd av sulfatmassa- och returfibermassa ska anges. Remissinstanserna har ansett att produktion av tillåten mängd ska anges i tillståndsmeningen medan bolaget har ansett att det ska anges i form av villkor, såsom i det tidigare tillståndet. I andra hand har dock bolaget accepterat att tillåten mängd anges i tillståndsmeningen. Naturvårdsverket har anfört att rättsverkningarna mellan att ange mängden i tillståndsmeningen jämfört med i villkoren skiljer sig väsentligt från varandra bl.a. genom deras respektive rättskraft och de därmed sammanhängande möjligheterna att ändra den verksamhet som tillstånd getts för respektive att ändra ett villkor.

I lagrummet 22 kap. 25 § miljöbalken anges vad en dom som innebär att tillstånd lämnas ska innehålla. Enligt p 2 i nämnda lagrum anges att en dom bl.a. ska innehålla bestämmelser om verksamhetens omfattning. I p 6 – 13 i samma lagrum anges

bl.a. att det i domen ska anges de villkor som behövs för att hindra eller begränsa skadlig påverkan på grund av föroreningar eller andra olägenheter.

Domstolen konstaterar att en reglering i tillståndsmeningen medför att om bolaget vill ändra produktionsmängden av sulfat- eller fibermassa ska bolaget ansöka om ändringstillstånd, alternativt nytt tillstånd. Om detta istället regleras i ett villkor kan bolaget ansöka om ändring av villkor, vilket ur processynpunkt kan vara mindre omfattande.

Domstolen konstaterar vidare att produktion av sulfat- respektive returfibermassa vid anläggningen är en förutsättning för att bolaget ska kunna tillverka liner eftersom bolaget inte köper in någon färdig massa från extern tillverkare. Vidare har framgått att ingen massa tillverkas för försäljning vid anläggningen.

Det står klart att mängden massa bör regleras, frågan är om det ska ske i själva tillståndsmeningen eller i ett villkor. Domstolen finner att tillverkningen av sulfat- och returfibermassa i aktuell anläggning ligger närmast en reglering av verksamhetens omfattning än sådana förhållanden som normalt sett regleras genom villkor. Domstolen finner det således mer lämpligt att reglera mängden i tillståndsmeningen.

BAT-slutsatser

Vad avser frågan om verksamheten uppfyller gällande BAT-slutsatser och i vilken utsträckning det påverkar tillåtligheten av ansökt verksamhet gör domstolen följande bedömning.

Sedan industriutsläppsförordningen (2013:250) (IUF) trädde ikraft ska tillståndsprövningen omfatta en bedömning av om verksamheten utformats och drivs i överensstämmelse med de BAT-slutsatser (med BAT-utsläppsgränsvärden, s.k. BAT-AEL) som anges i IUF för verksamheter som omfattas av slutsatser i 2 kap. IUF. De konkreta krav som följer av 2 kap. IUF finns i särskilda genomförandebeslut om fastställande av BAT-slutsatser för respektive verksamhetslag. Enligt 1 kap. 13 § IUF ska villkor som meddelas för verksamheten anpassas till BAT-

slutsatserna så att det säkerställs att dessa kommer att efterlevas. Nu aktuell verksamhet omfattas av BAT-slutsatser för produktion av massa, papper och kartong, i enlighet med Europaparlamentets och rådets direktiv 2010/75/EU. Kommissionens genomförandebeslut om fastställandet av BAT-slutsatserna antogs den 26 september 2014 (2014/687/EU) vilket innebär att de ska följas senast den 26 september 2018.

Bolaget har sammanställt och redogjort för uppfyllelse av de olika BAT-slutsatserna. Av denna redogörelse framgår att bolaget uppfyller slutsatserna med undantag för utsläppen av stoft från mesaugnen. BAT-AEL gäller vid normal drift av en anläggning och bolaget har menat att mesaombränningen för närvarande inte sker vid normal drift. Ökade stofthalter uppkom i verksamheten under andra halvan av år 2017 och bolaget har sedan dess vidtagit åtgärder för att sänka utsläppsnivån men har haft svårt att få stabilitet på sänkta utsläppsnivåer. Bolaget har därför beslutat att inleda ett förbättringsprojekt avseende stoft från mesaombränningen. Bolaget ska under fjärde kvartalet 2019 göra visuella inspektioner och sammanställa data för att försöka finna grundorsaken till de plötsligt ökade stofthalterna och utifrån detta åtgärda eller planera för åtgärder. En ökad produktion medför dessutom att en mesaombränning med större kapacitet är nödvändig vilket innebär att en ny mesaugn på sikt är nödvändig för att komma upp i den ansökta produktionen. Länsstyrelsen har under målets handläggning initialt anfört att bolaget bör söka dispens från BAT-AEL för stoft från mesaugnen i samband med tillståndsprövningen. Bolaget har motsatt sig detta och menat att frågan om dispens behöver sökas kan avgöras först efter besiktningen av mesaombränningen under hösten 2019. Länsstyrelsen har vid huvudförhandlingen medgett att detta är ett lämpligt sätt att fortsatt hantera frågan på och att dispensfrågan därmed kan avvakta tills dess.

Inte heller domstolen finner anledning till att bolaget i samband med denna prövning ska söka dispens från BAT-AEL för stoft från mesaugnen. Om det visar sig behövligt får det i stället bli en fråga för tillsynsmyndigheten och bolaget att hantera under hösten 2019.

Domstolens uppfattning är att bolaget uppfyller BAT-slutsatserna i övrigt och att de villkor och föreskrifter som meddelas genom denna dom fortsatt leder till att bolaget måste utforma och driva verksamheten så att BAT-slutsatserna uppfylls.

Fastbränslepannan

I bolagets fastbränslepanna förbränns bark, returfiberrejekt, returfiber och plast (raggerfluff), slam från avloppsvattenreningen och obehandlat spillvirke samt vid behov externt bibränsle och eldningsolja. Parterna är överens om att fastbränslepannan är en samförbränningsanläggning enligt förordningen (2013:253) om förbränning av avfall, och att emissioner till luft från pannan regleras i nämnda förordning. Fastbränslepannas emissioner har tidigare reglerats även i miljötillstånd för verksamheten men parterna är i denna prövning slutligen överens om att en reglering enligt förordningen är tillräcklig. Däremot har länsstyrelsen och Naturvårdsverket ansett att vad som får förbrännas i pannan samt mängden avfall som får förbrännas ska regleras i tillståndet. Vidare föreslår länsstyrelsen att tillsynsmyndigheten ska få medge undantag från detta till att omfatta förbränning av andra avfall med egenskaper som är likvärdiga med dem som anges i tillståndet. Bolaget har medgett länsstyrelsens förslag som ett andrahandsyrkande.

Mark- och miljödomstolen konstaterar att förordningen (2013:253) om förbränning av avfall omfattar fastbränslepannan och anser i likhet med parterna att det är tillräckligt i förevarande fall att reglera vad som får förbrännas i ugnen.

Planer m.m.

Som ovan har konstaterats har den nya detaljplanen för området fastställts vilket medför att den ansökta verksamheten inte strider mot gällande plan trots att placeringen av den planerade nya pappersmaskinen har ändrats under målets handläggning. Det är därför inte aktuellt att pröva den bisats om detaljplaner som bolaget framställt i sina yrkanden.

Allmänna hänsynsregler m.m.

Mark- och miljödomstolen bedömer att bolaget genom ansökan och gjorda kompletteringar har visat att hänsynsreglerna i 2 kap. miljöbalken har iakttagits samt att ansökan inte heller strider mot reglerna i 3 och 4 kap. samma balk.

Det har inte framkommit att de finns några riksintressen som påverkas negativt av den ansökta verksamheten. Vad gäller miljökvalitetsnormer så bedöms normerna för luft kunna klaras med god marginal. För vatten bedöms den ansökta verksamheten inte försvåra möjligheten att uppnå miljökvalitetsnormerna vare sig för ekologisk eller kemisk status.

Tidsbegränsat tillstånd

Domstolen har tagit upp frågan om parterna anser att tillståndet bör tidsbegränsas. Av förarbetena (prop. 1997/98:45 del 1 s. 478 ff) till miljöbalken framgår att avsikten med bestämmelsen i 16 kap. 2 § miljöbalken är att tillstånd ska kunna begränsas i tiden mot bakgrund av att samhällets miljökrav ändras och skärps på grund av teknisk utveckling och ökad kunskap.

Bolaget har motsatt sig ett tidsbegränsat tillstånd och menat att det skulle medföra för stora osäkerheter för den framtida verksamheten i proportion till den stora ekonomiska investering som bolaget nu står inför. Det är fråga om stora ekonomiska investeringar i främst en ny pappersmaskin, men även andra stora investeringar krävs såsom en ny mesaugn, en utökad biorening och på sikt en ny sodapanna. Ingen av motparterna har ansett att en tidsbegränsning är nödvändig. Inte heller domstolen anser på dessa grunder att tillståndet bör tidsbegränsas. Det har inte heller framkommit skäl som gör att domstolen bedömer att det ur miljösynpunkt är nödvändigt med en tidsbegränsning, med de villkor och prøvotidsutredningar som meddelas för verksamheten.

Ekonomisk säkerhet

Domstolen har tagit upp frågan om bolaget och remissinstanserna anser att det ska ställas en ekonomisk säkerhet för verksamheten.

Av 16 kap. 3 § miljöbalken följer att ett tillstånd enligt balken får för sin giltighet göras beroende av att den som avser att bedriva verksamheten ställer säkerhet för kostnaderna för avhjälpande av en miljöskada och andra återställningsåtgärder som verksamheten kan föranleda. Av författningskommentaren i propositionen (prop. 2006/07:95 s. 136) framgår att huvudsyftet med kraven på att ställa säkerheter är att skydda samhället från risken att behöva svara för kostnader för efterbehandling i situationer där den ansvariga verksamhetsutövaren försatts i konkurs eller av någon annan anledning inte kan fullfölja sina skyldigheter.

I praxis har frågan uppkommit framförallt vid gruvdrift, anläggande av vindkraftparker samt anläggningar som hanterar avfall. Det finns dock inget som hindrar att för andra miljöfarliga verksamheter göra tillståndet beroende av ställande av ekonomisk säkerhet om verksamheten medför återställningsbehov eller det föreligger risk för miljöskada.

Bolaget har motsatt sig ställande av ekonomisk säkerhet och menat att de föroreningar som redovisas i statusrapporten torde ha orsakats någon gång under perioden 1889 till i dag. Om historiska föroreningar behöver åtgärdas i framtiden, ska bestämmelserna i 10 kap. miljöbalken tillämpas. Om markföroreningar sker åligger det bolaget enligt egenkontrollförordningen att rapportera det inträffade till tillsynsmyndigheten som då får ta ställning till vilken åtgärd som behöver vidtas. Det finns inte anledning att anta att de förändringar av verksamheten som nu planeras kommer att bidra till sådan omfattning av markförorening att ekonomisk säkerhet nu behöver ställas. Inte heller länsstyrelsen eller kommunen har uppgett att det finns något sådant behov.

Domstolen bedömer utifrån vad parterna har anfört, samt att det inte heller har framkommit andra skäl som motiverar att säkerhets ställs, att det i nuläget saknas behov av ställande av ekonomisk säkerhet.

Sammanfattande bedömning, tillstånd m.m.

Mark- och miljödomstolen anser att underlaget i målet visar att verksamhetens påverkan på människors hälsa och miljön inte är större än att den, efter att erforderliga skyddsåtgärder har vidtagits, kan godtas. Sammantaget bedömer domstolen att

den ansökta verksamheten ska tillåtas och att tillstånd ska ges med de villkor och prövotidsutredningar som följer av domslutet och som motiveras nedan.

Bolaget har begärt att tillståndet ska få tas i anspråk även om domen inte har vunnit laga kraft, s.k. verkställighetsförordnande. Ingen av motparterna har motsatt sig detta. Mark- och miljödomstolen bedömer att de ekonomiska skälen, ställda i relation till den begränsade risken för miljöskador som det i ansökan beskrivna inledande arbetet för med sig, är sådana att det i nu aktuellt fall föreligger tillräckliga skäl att bevilja verkställighet.

Villkor och uppskjutna frågor m.m.

Mark- och miljödomstolen utvecklar i det följande överväganden och bedömningar rörande de skyddsåtgärder och försiktighetsmått som domstolen anser bör föreskrivas samt vilka frågor som skjuts upp under en prövotid. Frågor där bolaget och remissinstanserna är eniga, och där domstolen inte är av annan uppfattning samt frågor som på annat sätt inte behöver utvecklas närmare redogörs dock inte för.

Utsläpp till luft

Utsläpp till luft från den befintliga och den ansökta verksamheten kommer huvudsakligen från sodapanna, mesaugn, barkpanna och transporter. Utsläppen av svavel, kväveoxider och stoft förväntas öka, för vissa parametrar till över det dubbla. Vad gäller utsläpp av fossil koldioxid bedöms den i en första utvecklingsfas mot ökade produktionsvolymerna att öka upp till tre gånger eftersom bolaget har behov av att använda fossil olja innan en ny sodapanna har uppförts och tagits i drift. Mer om detta under rubriken om energi.

Luftförhållandena i området är goda och miljö kvalitetsnormerna för luft bedöms innehållas med god marginal även vid den ansökta produktionen. Domstolen bedömer att följande villkor och prövotidsföreskrifter är lämpliga för verksamheten.

Stoft

Vid dagens produktionsläge uppgår utsläppen av stoft från sodapannan till 8–9 ton, från mesaugn till 4–10 ton och från fastbränslepannan till 3–8 ton. Vid ansökt pro-

duktion och en fungerande mesaugn bedömer bolaget att utsläppen från sodapannan uppgår till cirka 60 ton, från mesaugnen till cirka 9 ton och från fastbränslepannan till 20–30 ton per år. Utredningen i målet visar att utsläpp av stoft vid ansökt produktion utgör cirka 6 % av utsläppen i länet och att miljö kvalitetsnormerna för PM 10 klaras med marginal.

Bolaget har föreslagit ett slutligt villkor om att stofthalten från sodapanna ska omfatta såväl den befintliga sodapannan som en ny och ha en utsläppsnivå på 35 mg/m³ vid 6 % syrgashalt. Även länsstyrelsen anser att ett slutligt villkor kan omfatta såväl befintlig som ny sodapanna, men att utsläppsnivån ska ligga på högst 20 mg/m³. Detta har även kommunen ansett som en rimlig nivå. Länsstyrelsen och kommunen har ansett att, utifrån dagens uppmätta nivåer och de av bolaget bedömda nivåerna för ansökt produktion, bolagets förslag är för högt och kan skärpas.

Domstolen konstaterar att nivåerna av stoft från sodapannan idag är låga och bolaget klarar BAT-AEL med marginal, samt att den bedömda framtida utsläppshalten vid ansökt produktion också är förhållandevis låg. Domstolen godtar bolagets förslag eftersom det kan behövas ett visst utrymme när den nya sodapannan ska installeras, samt att den föreslagna nivån är i linje med andra motsvarande anläggningars utsläppsvillkor. Visserligen skulle frågan kunna sättas på provotid eftersom en ny sodapanna ska installeras eller så kan domstolen konstruera ett villkor med trappvisa utsläppsnivåer. Domstolen bedömer dock att det är tillräckligt med en utsläppsnivå på 35 mg/m³ i detta fall och att det ur anläggningstekniska perspektiv inget finns något som talar för att halterna inte skulle kunna fortsätta att vara låga. När den nya sodapannan tas i bruk är det bolagets ansvar att visa att BAT-AEL för den kan klaras. Domstolen finner inte heller att det av miljömässiga skäl är påkallat med ett strängare utsläppsvillkor.

När det gäller stoft från mesaugnen konstaterar domstolen att bolaget har haft svårigheter att klara nuvarande stoftvillkor. Som har konstaterats är detta en situation som har uppkommit under de senaste 1,5 åren. Stoffhalterna från anläggningen som redovisades i samband med att mark- och miljödomstolen år 2016 prövade den då uppskjutna frågan om utsläpp av stoft från mesaugnen var både

lägre och mer stabila, varvid nuvarande villkor på 50 mg/m³ fastställdes som slutligt villkor. Av det underlag som bolaget lagt fram i nu aktuell prövning framgår att stofthalterna under den senare delen av år 2017 uppnått nivåer över 50 mg/m³ och att halter i intervallet 70–170 mg/m³ har redovisats. Domstolen konstaterar att det är viktigt att orsaken till detta utreds vidare.

Bolaget har föreslagit ett villkor som innebär en utsläppsnivå på 100 mg/m³ för befintlig mesaombränning och 40 mg/m³ för en ny mesaugn. Länsstyrelsen har å sin sida föreslagit en utsläppsnivå på högst 25 mg/m³ som villkor från en ny mesaugn. Parterna är överens om att villkoret för den nya mesaugnen ska gälla först tolv månader efter att denna tagits i drift, för att möjliggöra inkörning och intrimning av pannan.

Domstolen konstaterar att bolagets yrkande om 100 mg/m³ framstår som väl högt i förhållande till BAT-AEL samt vid en jämförelse av vad andra liknande anläggningar vanligtvis har som villkorsnivå. Det framstår inte heller lämpligt att fastställa ett slutligt villkor som omgående kommer att bli mycket svårt eller t.o.m. omöjligt för bolaget att klara. Med den plan som bolaget nu har för att i ett initialt skede utreda problemen med mesaombränningen och utifrån detta vidta åtgärder, samt att bolaget i en relativt snar framtid måste bygga en ny mesaugn för att kunna göra kapacitetshöjningar, bedömer domstolen att det är lämpligt att bolaget under en övergångsperiod har ett större utrymme för utsläpp av stoff från mesaugnen än vad som normalt skulle accepteras.

Ett alternativ som skulle kunna övervägas, men som inte har föreslagits av någon av parterna, är att stofffrågan sätts på provotid. Domstolen anser dock att det med en lämplig konstruktion av ett slutligt villkor går att hantera frågan, utan att behöva sätta den på provotid. Vid en avvägning av hur ett sådant slutligt villkor ska utformas bedömer domstolen att det är lämpligt att detta innehåller ett riktvärde under den begränsade tid då mesaugnen ska åtgärdas samt en ny ugn byggas. Riktvärden ska enligt Mark- och miljööverdomstolen inte längre användas eftersom villkorskonstruktionen inte uppfyller det krav på rättssäkerhet som följer av att tillstånds-

villkor är förenade med stränga sanktioner. Riktvärden ger inte någon bortre gräns för ett överskridande av värdet. Mark- och miljööverdomstolen har dock även uttalat att begränsningsvärden i vissa fall kan behöva formuleras så att de ger verksamhetsutövaren ett visst handlingsutrymme innan de blir straffsanktionerade. Vid nu aktuell prövning bedömer domstolen att ett riktvärde är lämpligt och att det kan motiveras med att det handlar om en begränsad och förutsägbar tid för att därefter övergå till ett gränsvärde som inte får överskridas och som därmed blir tydligt straffsanktionerat.

Domstolen bedömer att bolaget under de tre första åren från det att tillståndet tagits i anspråk, som domstolen nu fastställer riktvärdet för, ges tillräckligt med tid för att hinna bygga om mesaombränningen. Därefter är det lämpligt att bolaget under en kortare tid om ett år har ett utsläppsvärde som inte får överskridas men som är något mer generöst än vad som kan förväntas av utsläpp från en ny mesaugn. Domstolen bedömer att det är rimligt att förvänta sig att bolaget därefter, fyra år efter att tillståndet tagits i anspråk, har hunnit trimma in den nya mesaugnen varvid ett strängare gränsvärde som inte får överskridas börjar gälla tills vidare.

Svavel

Bolagets utsläpp av svavel från processen kommer främst från sodapanna och mesaugn med drygt cirka 20 ton, svaga gaser som inte samlas upp med cirka 14 ton samt det energirelaterade, dvs. från fastbränslepannan, med cirka 2–5 ton. Vid ansökt produktion beräknas utsläppen från sodapanna och mesaugn bli cirka 50 ton, från svaga gaser ca 30 ton och från energipannan ca 10 ton.

Bolaget har föreslagit att mängden av gasformigt processsvavel inte får överstiga totalmängden 60 ton per år samt halten 0,2 kg svavel per ton sulfatmassa. Detta omfattar punktutsläpp från sodapanna och mesaugn samt efter förslag från remissinstanserna även utsläpp från starkgasfacklan. Länsstyrelsen har godtagit bolagets förslag om en totalmängd på 60 ton men har föreslagit att begränsningsvärdet som halt bör vara 0,20 kg per ton sulfatmassa, dvs. ett skarpare värde. Bolagets förslag innebär i praktiken ett medgivande av utsläppshalter på upp till 0,25 kg/ton. Istället menar länsstyrelsen att det är tillräckligt om bolaget klarar utsläppshalten minst tio

av tolv månader. Kommunen har anslutit sig till länsstyrelsens förslag. Bolaget har vid huvudförhandlingen visat att nivåerna för utsläpp av processformigt svavel från sodapanna och mesaugn ligger lågt, varav de flesta mätningarna visar värden under 0,10 och det högst uppmätta 0,23 kg svavel per ton sulfatmassa.

Domstolen konstaterar att även om parternas förslag avseende utsläpp av gasformigt processsvavel skiljer sig åt så är förslagen ändå förhållandevis likvärdiga sett till sin helhet. Utsläppet från starkgasfacklan är mycket lågt i förhållande till vad som kommer från sodapanna och mesaugn men det är ändå lämpligt att utsläppet ingår i vad som ska kontrolleras mot begränsningsvärdet. Domstolen bedömer att bolagets förslag, med det tillägg om att utsläpp från facklan ska ingå i begränsningsvärdet och som bolaget också har medgivit, är lämpligt. Även om svavelutsläppen från verksamheten är låga med hänsyn till den omfattande produktion som sker så kan utsläppen öka om driftstörningar inträffar i processen vilket motiverar den relativt höga marginalen mellan förväntat utsläpp och begränsningsvärdet som bolaget har föreslagit.

Vad avser utsläppsnivå för gasformigt svavel i svaga gaser som inte samlas upp är parterna oense om den andra decimalen i villkorsförslaget. Bolaget har föreslagit 0,1 kg svavel per ton sulfatmassa och länsstyrelsen 0,10 kg vilket alltså är en skarpare nivå. Länsstyrelsen har föreslagit att mätning ska göras en gång varje kvartal, istället för bolagets föreslagna en gång varje halvår, vilket bolaget senare också har medgett. Kommunen har anslutit sig till länsstyrelsens förslag.

Domstolen konstaterar att parterna vad avser detta villkor står förhållandevis nära varandra. Bolaget har motsatt sig länsstyrelsens skapare förslag med motiveringen att nivån blir för svår att klara under den om- och tillbyggnad bolaget nu står inför. Men en sådan motivering kan naturligtvis en prövotidsutredning övervägas men domstolen anser inte att det underlag som har presenterats visar att en sådan utredning skulle vara befogad varken ur anläggningsmässig eller ur miljösynpunkt. Domstolen godtar därför bolagets förslag.

Damning

Bolaget har förslagit ett villkor om att åtgärder ska vidtas i samråd med tillsynsmyndigheten om damning uppkommer i omgivningen. Ingen av mot motparterna har haft någon synpunkt på förslaget.

Domstolen bedömer att villkoret är lämpligt och godtar det.

Kväveoxider

Bolagets utsläpp av kväveoxider från fasta källor kommer idag främst från sodapanna med cirka 180 ton per år, mesaugn med cirka 35 ton per år och fastbränslepannan med cirka 50 ton per år. Vid ansökt produktion är det samma fasta utsläppskällor som idag som kommer att stå för det mesta av kväveoxiderna och bedömningen är att utsläppen fördubblas för sodapanna men ökar i en större proportion för mesaugnen då denna kommer att eldas med träpulver istället för, som tidigare, med olja. BAT-AEL klaras idag för både sodapanna och mesaugn och sodapannan bedöms även för ansökt produktion klara BAT-AEL. För mesaugn som eldas med biobränsle finns det dock inte någon tillämplig BAT-AEL.

Bolaget har föreslagit att frågan om slutliga villkor för utsläpp av kväveoxider från sodapanna och mesaugn ska sättas på provotid och motiverat detta med att eftersom såväl mesaugn som sodapanna ska bytas ut behövs det ett betydande intrimningsarbete för att optimera utsläpp av kväveoxider. För detta menar bolaget att en provotid om två år behövs från det att nya mesaugnen tagits i drift och att underlag för utsläpp av kväveoxider från ny sodapanna då kan finnas tillgängligt även om en sådan inte har tagits i drift. Bolaget föreslår att det i samråd med tillsynsmyndigheten ska utreda hur utsläppen kan reduceras. Länsstyrelsen har tillstyrkt, efter att bolaget har gjort vissa justeringar, bolagets förslag på provotid och parterna har enats om att sikta mot en emissionsnivå på 1,0 kg NO_x per ton sulfatmassa. Vad gäller vilken provisorisk föreskrift avseende emissionsnivå som ska gälla under provotiden anser bolaget att den ska vara 1,5 kg/ton sulfatmassa som riktvärde och årsmedelvärde, medan länsstyrelsen anser att den istället ska ligga på 1,2 kg/ton sulfatmassa, vilket kommunen har anslutit sig till. Länsstyrelsen har motiverat detta utifrån nuvarande villkor, vilket motsvarar 1,2 kg/ton sulfatmassa, samt storleken på

dagens utsläppshalter. Bolaget har menat att marginalen mellan det bedömda utsläppsvärdet och det provisoriska behöver vara relativt stort då igångkörning och intrimning av särskilt mesaugn innebär långa perioder med obalanserade förhållanden och en lägre produktionsnivå än den ansökta vilket erfarenhetsmässigt medför högre specifika utsläppsnivåer än vad som kommer att vara fallet när processutrustningen har trimmats in på en hög och stabil produktionsnivå.

Naturvårdsverkets har haft synpunkter på att bolagets förslag på prøvotid enbart omfattar den nya mesaugnen och inte den befintliga, vilket skulle kunna medföra att någon prøvotidsutredning inte behöver redovisas om en ny mesaugn inte uppförs. Bolaget har menat att det inte är motiverat att utföra några utredningar avseende kväveoxider utöver de bolaget avser att göra i samband med de projekt som dras igång under hösten 2019 beträffande den befintliga mesaombränningen. Den gamla mesaugnen kommer också att behöva ersättas med en ny om tillståndet tas i anspråk, eftersom det finns ett kapacitetstak som har nåtts i dagens mesaugn och som inte klarar någon ökad produktion av sulfatmassa.

Domstolen noterar att bolagets nuvarande nivå avseende kväveoxider från soda-panna och mesaugn ligger runt 0,8 kg/ton sulfatmassa och att den bedömda för ansökt verksamhet ligger runt 1,1 kg/ton sulfatmassa. Bolagets förslag om en nivå på 1,5 kg/ton under prøvotiden förefaller omotiverat högt vilket också remissinstanserna har påpekat. Domstolen anser dock att bolaget kan behöva ett visst utrymme under en intrimning men att det inte framkommit att den behöver vara i den omfattning som bolaget föreslagit varvid domstolen bestämmer en provisorisk utsläppsnivå på 1,4 kg/ton.

Utsläpp till vatten

Med den nya pappersmaskinen kommer vattenförbrukningen att öka och därmed även mängden av vatten som behöver renas. Dagens vattenrening består av försedimenteringsbassäng och efterföljande biologiskt steg med aktivslam och en avslutande eftersedimentering innan utsläpp sker i recipient. Samma reningsprincip planeras för även vid en ökad produktion och innebär att den befintliga måste byggas ut. Av denna anledning har bolaget föreslagit att frågan om slutliga villkor för utsläpp till

vatten ska sättas på provotid. Ingen av övriga parter har motsatt sig en provotid men har haft olika synpunkter på vad som ska ingå i en provotidsföreskrift, provotidens längd samt vilka provisoriska villkor som ska gälla under tiden.

Utredningar och åtgärder

Domstolen konstaterar att recipienten Österfjärden ligger i Umeälvens mynning i Bottenviken. Fjärden är stor och har god vattenomsättning. I enlighet med bolagets underlag bör den ansökta verksamheten inte påverka möjligheterna att nå uppsatta miljökvalitetsnormer för fjärden. Vidare konstaterar domstolen att bolaget under perioder har haft svårigheter att klara vissa av de beslutade utsläppsnivåerna för suspenderade ämnen och fosfor.

Bolaget har i den tekniska beskrivningen (Tekniska beskrivning kap 4.8) redogjort för åtgärder som ska vidtas under provotiden och som innebär att i bioreningen installera ökad kylningskapacitet, nya blåsmaskiner och luftflödesmätare, byta ut luftarsystem i vissa delar och öka volymen för den biologiska processen. Vidare behöver kapaciteten i eftersedimenteringen utökas från en till två enheter.

Kapaciteten för slamhanteringen behöver också kompletteras. Bolaget har under målets handläggning medgett att utredningarna även ska omfatta möjligheter att reducera utsläppen av metaller vid utblödning av elfilterstoff samt om plastfragment från returfiberanläggningen når recipient och vilka möjligheter det i så fall finns att minska dessa. Bolaget anser att provotiden bör vara fyra år från det att nya pappersmaskinen tagits i drift, något länsstyrelsen senare också har godtagit. Länsstyrelsen har utöver det bolaget medgett ska ingå i utredningarna även föreslagit att bolaget ska utreda näringssituationen i Umeälven uppströms och nedströms utsläppspunkten, hur kvalitetsfaktorn växtplankton påverkas samt att det ska mätas metaller i vatten och ytliga sediment uppströms och nedströms utsläppspunkten. Bolaget har motsatt sig dessa utredningar och menat att det redan i ansökan har visat att näringssituationen inte kommer att påverkas och att metallutsläpp till vatten från verksamheten är mycket små, i vissa fall obetydliga, i förhållande till de mängder som kommer via Umeälven.

Domstolen delar bolagets bedömning att det i nuläget är tillräckligt med de av bolaget föreslagna utredningarna. Vidare bedömer domstolen att den provotid som parterna är överens om är lämplig i förhållande till det som nu ska åtgärdas och utredas.

Domstolen bedömer vidare att det är viktigt att det i utredningsföreskriften framgår vad som menas med att bibehålla bioreningsanläggningens prestanda, dvs. vilken reduktionsgrad som ska uppnås, och anger därför detta i föreskriften. Det som anges i den tekniska beskrivningen om verksamhetens specifika utsläpp till vatten (Tekniska beskrivningen Tabell 8.2) används som utgångspunkt för anläggningens prestanda.

Provisoriska villkor

Vad avser frågan vilka provisoriska villkor som ska gälla under provotiden finns det för- och nackdelar med att reglera utsläpp baserat på olika tidsperioder eller på produktionsrelaterade sätt. Nu gällande utsläppsvillkor som fastställdes av mark- och miljödomstolen i deldom den 23 juni 2016, reglerar utsläpp till vatten som total mängd per år och COD även per dygn som månadsmedelvärde. En reglering på årsbasis kan vara tillräckligt där utsläppen sker till en stor recipient som inte kan anses känslig för kortvariga förhöjda utsläpp. I andra avseenden kan det vara befogat med reglering på kortare tidsintervall eller produktionsrelaterade utsläpp.

Domstolen anser att det är lämpligt, och i enlighet med bolagets förslag, att nu gällande utsläppsvillkor ska gälla som provisoriska villkor under tiden fram till att den nya pappersmaskinen tagits i drift. Länsstyrelsen har föreslagit skarpare villkor för suspenderade ämnen, kväve och fosfor. Enligt domstolens mening är det i nuläget inte aktuellt att skärpa dessa, särskilt som bolaget har haft svårt att klara dem under perioder och bolaget nu står inför att vidta ytterligare åtgärder och intrimningar.

Domstolen anser att det är lämpligt att, när den nya pappersmaskinen har tagits i drift, utsläppen ska regleras per dygn som årsmedelvärde under den period som det pågår intrimning av de verksamheter som i stor omfattning berör utsläpp till vatten. Både Naturvårdsverket och länsstyrelsen har föreslagit att när den nya pappersmaskinen har tagits i drift ska utsläppen regleras etappvis i förhållande till hur mycket liner som produceras. Bolaget har motsatt sig en sådan etappvis reglering och menat att den är onödig samt att bolaget så snabbt som möjligt siktar mot full produktion för lönsamheten.

Domstolen anser att det är lämpligt med en sådan etappvis indelning som remissinstanserna har föreslagit. Indelningen bör dock göras utifrån årsmedelvärden per dygn, eftersom en produktionsrelaterad reglering inte är lämplig vid en sådan uppstarts- och intrimningsfas som det nu är fråga om mot bakgrund av att produktionen av liner under perioder kan stå helt stilla trots att utsläpp från bioreningen ändå pågår. Domstolen godtar i stora drag bolagets föreslagna utsläppsnivåer med vissa justeringar.

Obehandlat avlopp inklusive dagvatten

Länsstyrelsen har föreslagit ett utredningsvillkor avseende dagvatten. Bolaget har ansett att det räcker med ett bemyndigande till tillsynsmyndigheten. Mark- och miljödomstolen anser dock att frågan avseende dagvatten ska sättas på provotid och delar därför länsstyrelsens förslag på utredningsvillkor.

Buller

Bolaget har anfört att en förändring av verksamheten enligt ansökan utan bullerdämpande åtgärder skulle innebära att ekvivalent buller i närmaste befintliga mät-punkt ökar till 53 dB(A). Bolaget har föreslagit att samma bullervillkor som gäller i befintligt tillstånd ska gälla även för den nu ansökta produktionen dvs. 50 dB(A). För att detta ska vara möjligt krävs det att anläggningsdelar med höga bullerkrav upphandlas. När det gäller gränsen för momentana ljudnivåer nattetid har bolaget föreslagit den till 65 dB(A). Länsstyrelsen och kommunen har ansett att det är tillräckligt med 60 dB(A) och bolagets bullerutredning visar på att detta klaras. Bolaget har motsatt sig detta och menat att det är svårare att täcka in alla ljudalstrande

händelser och verksamheter i en momentanbullerutredning än i en ekvivalent-bullerutredning.

Domstolen konstaterar följande. I Naturvårdsverkets vägledning om industribuller framgår riktvärden för ljudnivåer från industrier vid bostäder. För dagtid mellan kl. 06-18 är riktvärdet 50 dB(A), kvällstid mellan kl. 18-22 är riktvärdet 45 dB(A) och nattetid mellan kl. 22-06 är riktvärdet 40 dB(A). Vidare är riktvärdet 55 dB(A) för maximala ljudnivåer nattetid mellan kl. 22-06. Bolagets föreslagna bullervillkor är således mer generöst än vägledningens för buller under kvälls- och nattetid.

Buller från industrier till närliggande bostadsområden är idag ett inte alltför ovanligt problem. Dels har bullernivåerna i samhället generellt ökat, mycket på grund av trafik, dels har bostadsbyggandet inte sällan tillåtits att byggas för nära bullrande industriverksamheter.

Domstolen gör följande bedömning. Det finns närboende på bara 100 meters avstånd och det är viktigt att buller från verksamheten i vart fall inte ökar till följd av den ökade produktionen. Med de bullervillkor som bolaget har föreslagit medges bullernivåer vid bostäder kvälls- och nattetid över dem som anges i vägledningen, men i linje med det som gäller i befintligt tillstånd. Både länsstyrelsen och kommunen har accepterat detta vad gäller den ekvivalenta bullernivån men inte avseende den momentana bullernivån nattetid. Utifrån de förutsättningar som föreligger godtar domstolen bolagets förslag avseende bullernivå dagtid. Dock anser domstolen, precis som länsstyrelsen och kommunen, att den momentana bullernivån nattetid inte ska godtas på den av bolaget föreslagna nivån. Domstolen konstaterar att skillnaden mellan 60 och 65 dB(A) är stor och att den extra störning detta medför under nattetid för närboende inte kan accepteras. Det framgår inte heller av bolagets utredning att nivån är påkallad.

Energi

Bolaget har, som ansökan slutligt utformats, föreslagit ett villkor om att bolaget årligen ska ge in en energihushållningsplan. De menar att de genom åren har arbetat hårt och kontinuerligt med frågan om energi. Bolaget har bland annat deltagit i energimyndighetens program för energieffektivisering (PFE) och är certifierade

enligt energiledningssystem. Frågan om energi har tidigare inte varit villkorsreglerad.

Naturvårdsverket har föreslagit att frågan om slutligt villkor för energi skjuts upp under en prövotid och att bolaget ska genomföra kartläggning av energianvändning som bland annat ska inkludera energiflöden, energiomvandling, energifördelning i verksamheten m.m. Vidare ska bolaget upprätta en energihushållningsplan med redovisning av möjliga åtgärder för att effektivisera samt effekten av investerings- och driftskostnader, beräkning av ekonomisk lönsamhet samt vilka åtgärder som bolaget åtar sig att genomföra. Länsstyrelsen har anslutit sig till Naturvårdsverkets förslag. Bolaget har motsatt sig förslaget.

Den ansökta verksamheten är energiintensiv vilket motiverar att frågor om energihushållning uppmärksammas och i någon omfattning regleras. Som domstolen anført ovan innebär bolagets planering för utbyggnad av den ansökta verksamheten att bolaget hamnar i en energisituation där behovet av fossil olja ökar stort. Detta är ur miljöhänseende att betrakta som en tillbakagång under en tidsperiod. När ny sodapanna och eller ny fastbränslepanna är på plats och i drift enligt vad bolaget planerat minskar behovet av fossil olja igen och kommer i princip inte att användas annat än vid uppstart efter driftstopp.

Bolaget, som omfattas av lagen (2014:266) om energikartläggning samt lag (2014:268) om vissa kostnads-nyttoanalyser på energiområdet, har visat att de arbetar kontinuerligt med energifrågan bland annat via PFE och energiledningssystem. Det förefaller därför som en lämplig lösning att det fastställs ett slutligt villkor redan nu som medför att bolaget kontinuerligt ska redovisa för tillsynsmyndigheten hur energiarbetet fortlöper.

Kemikaliehantering m.m.

Bolaget och länsstyrelsen är överens om att ett slutligt villkor ska meddelas avseende nivåmätning och larm i cisterner som förvarar kemiska ämnen med Seveso-

status samt att frågan om invallning av cisterner ska skjutas på provotid. Parternas förslag skiljer sig åt i vissa begränsade avseenden.

Även domstolen anser att ett slutligt villkor ska meddelas avseende nivåalarm på kemikaliecisterner och att det är lämpligt att frågan om slutliga villkor om invallning skjuts upp under en provotid.

Hamnverksamhet

Ingen av remissinstanserna har haft någon erinran mot bolagets yrkande om tillstånd för hamnverksamhet. Idag anlöper två fartyg per år bolagets hamn och vid den ansökta produktionen kommer tre fartyg att anlöpa hamnen.

Sjöfartsverket har haft synpunkter på att belysningspunkter, inklusive arbetsbelysning under anläggningsfas, ska planeras så att dessa inte bländar sjöfarande eller påverkar funktionen på ljuspunkter som är avsedda för sjöfartens säkra navigation. Bolaget menar att merparten av de planerade byggnadsåtgärderna ska ske på betydande avstånd från farleden och att de kommer att beakta Sjöfartsverkets synpunkter.

Transportstyrelsen har anfört att de förutsätter att kaj och hamn är dimensionerad för den förekommande trafiken samt att det finns rekommendationer för utformning och dimensionering av farleder och hamnar som bör beaktas. Bolaget har anfört att de inte planerar att ta in fartyg med större tonnage än idag till kajen.

Domstolen anser att ett villkor i enlighet med det bolaget föreslagit är lämpligt och godtar detta.

Nedläggning och efterbehandling

I en verksamhet som den nu aktuella förekommer många arbeten som innebär att förorenad mark exponeras vilket medför att föroreningar riskerar att spridas eller att avhjälpandeåtgärder kan behöva vidtas. Uppförande av olika anläggningar kan vidare leda till att framtida avhjälpandeåtgärder försvåras. Det finns därför ett behov av tidig information och undersökningar i samband med sådana arbeten. För att

möjliggöra tillsynskrav enligt 10 kap. miljöbalken när sådana behövs, ska bolaget åläggas att inför aktuella arbeten av någon omfattning ge tillsynsmyndigheten ett underlag för hur undersökning av aktuellt markområde avses utföras samt för hur avhjälpandeåtgärder kan vidtas. Underlaget ska i sin tur ligga till grund för eventuella undersökningar och andra avhjälpandeåtgärder, vilka åtgärder tillsynsmyndigheten ska ges rätten att meddela närmare villkor om.

Kompensation

Den ansökta verksamheten kommer att ta ett nytt område med naturmark i anspråk. Det nya området är 3,3 ha stort och av detta bedöms cirka en tredjedel bestå av redan ianspråktagen mark såsom parkeringsyta och vägar. Resten är skogsområde.

Kommunen har lyft frågan om det kunde finnas behov av artskyddsdispens för mindre hackspett som har en känd förekomst i området där, efter justering av ansökan, den nya pappersmaskinen ska placeras. Bolaget har kompletterat med både tidigare utförda inventeringar samt en artskyddsutredning. Det framgår av naturvärdesinventeringen att området har ett rikt fågelliv och är rikt på äldre lövträd, gråal och glasbjörk, med mycket död ved. Bolagets bedömning är dock att det nya området ligger inom ett kärnområde med lövrik äldre skog som har låga värden och saknar kvaliteter som innebär att området är en viktig del av livsmiljön för just mindre hackspett. Någon artskyddsdispens avseende hackspett har bolaget därmed inte ansett behövas. Varken kommunen eller länsstyrelsen har efter kompletteringarna yrkat att någon artskyddsdispens meddelas, men däremot har länsstyrelsen föreslagit att de kvarvarande lövskogarna söder om planområdet bör som en kompensationsåtgärd lösas in av bolaget och hanteras i en skogsbruksplan på det sätt som redovisas i artskyddsutredningen.

Mark- och miljödomstolen delar bedömningen, utifrån det underlag som har lagts fram, att ianspråktagandet av naturmarken för den ansökta verksamheten inte medför risk för påtaglig skada på naturvärden i sin helhet i området men att det ändå innebär en påverkan på grund av permanent arealförlust av mark med naturvärden som äldre lövträd och ett rikt fågelliv. Dessutom är det berörda naturområdet redan begränsat både till storlek och anslutning till annan naturmark, då det ligger inklämt mellan SCA:s verksamhet i norr, bostäder och vägar västerut samt Umeälvens ut-

lopp öster- och söderut. Domstolen anser att det är rimligt och skäligt att bolaget kompenserar på något sätt för den permanenta förlusten av naturmiljö. Naturmiljö utgör allmänna intressen med de arter, naturtyper, ekosystemfunktioner och upplevelsevärden som finns där. Kompensationen ska ske i form av att förlusten av detta gottgörs genom att tillföra nya värden eller säkerställande av befintliga värden. Bolaget ska därför, vid behov i samråd med tillsynsmyndigheten, ta fram förslag på lämpliga kompensationsåtgärder. Domstolen överlåter till tillsynsmyndigheten att därefter besluta om vilken kompensationsåtgärd som ska genomföras.

Kontroll

Mark- och miljödomstolen har inte i detalj tagit ställning till den närmare kontroll som kan komma att behövas av verksamheten och utsläppen från denna. Villkor avseende detta är oftast frågor som tillsynsmyndigheten är bäst lämpad att besluta om. Därför ska den närmare regleringen, utöver vad som framgår av denna dom, rörande kontroll av villkor samt verksamheten och dess omgivningspåverkan godkännas av tillsynsmyndigheten som också kan meddela ytterligare villkor avseende detta.

Vidare anser domstolen att det är lämpligt med ett villkor om att bolaget ska ha en dokumenterad plan för det fortlöpande och systematiska arbetet med bioreningen.

Transporter till och från Umeå Hamn

Såsom domstolen har utvecklat ovan så bör frågan avseende slutliga villkor för transporter längs E12 till och från Umeå Hamn sättas på provotid. Domstolen anser att det är rimligt och skäligt att bolaget under provotiden utreder hur stort bidrag till buller som transportererna kopplade till SCA Obbolas verksamhet utgör i relation till bullernivåerna i övrigt på sträckan. Vidare ska bolaget utreda störningen för de närboende av detta buller. Utredningen ska även innehålla förslag på vilka åtgärder som kan vidtas för att minska bullerbidragets påverkan ur såväl miljömässiga såsom tekniska och ekonomiska förutsättningar. Utredningen ska göras i samråd med närboende, Umeå Kommun och Trafikverket i lämpliga delar.

En redovisning ska lämnas in till mark- och miljödomstolen senast tre år efter att tillståndet har tagits i anspråk.

Anläggningskedet

För tillståndet lämnas villkor som omfattar anläggningskedet och som berör vilka särskilda villkor som ska gälla avseende byggbuller samt kontrollprogram under den tiden. Vad som avgör när anläggningskedet är till ända och dessa villkor upphör att gälla får bli en fråga som tillsynsmyndigheten får besluta om.

Vad avser byggbuller beslutar domstolen att Naturvårdsverkets allmänna råd om buller från byggplatser ska gälla under anläggningstiden. Bolaget har föreslagit att tillsynsmyndigheten ska få medge undantag från villkoret i enskilda fall och för kortare perioder om det kan motiveras av en kortare sammantagen arbetstid eller andra liknande skäl samt avvikelserna kan ske utan betydande olägenhet för omgivningen. Ingen av parterna har haft någon erinran avseende denna möjlighet till undantag. Även domstolen anser att det kan finnas situationer under byggtid då det kan vara lämpligt att få medge undantag.

Övrigt

Bolaget har yrkat om en igångsättningstid på tio år från det att domen har vunnit laga kraft. Ingen av motparterna har haft någon erinran mot detta. Domstolen godtar bolagets förslag. Tillståndet får anses ha tagits i anspråk när anläggningsarbetena inletts.

Det är lämpligt att tillsynsmyndigheten får delegation att föreskriva de ytterligare villkor och föreskrifter om försiktighetsmått vad avser damning och skydd mot omgivningsstörning under byggtid. Vidare är lämpligt att tillsynsmyndigheten ska godkänna plan för avhjälpande av miljöskador och återställning samt vilken kompensationsåtgärd som ska göras för ianspråktagande av naturvärden.

HUR MAN ÖVERKLAGAR, se bilaga 2 (MMD-01)

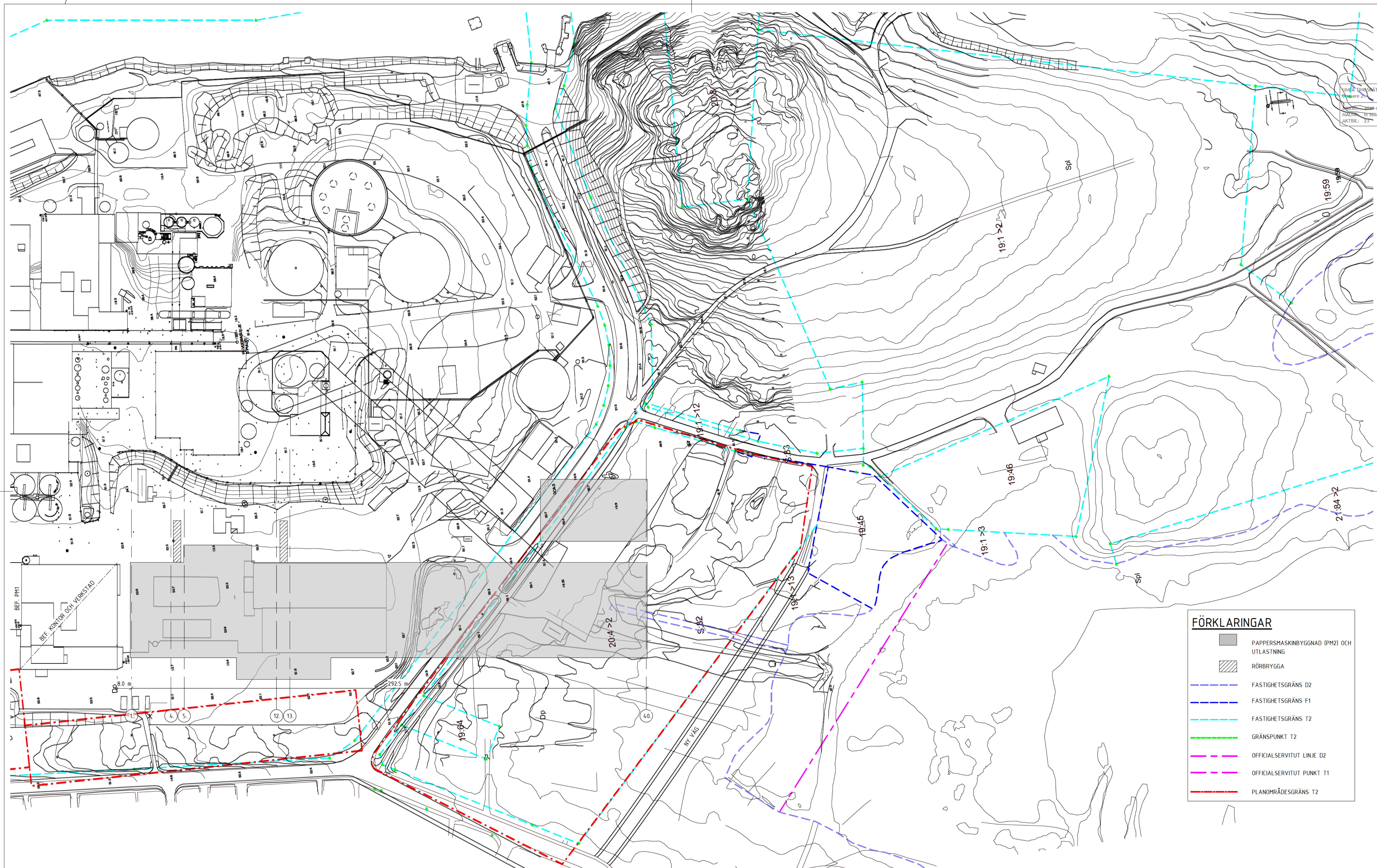
Överklagande senast den 9 september 2019.

Anders Carlbaum

Katarina Brodin

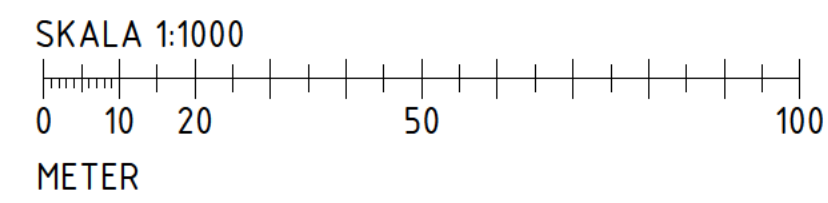
Camilla Wolf-Watz

I domstolens avgörande har chefsrådmannen Anders Carlbaum, rådmannen Katarina Brodin och tekniska rådet Camilla Wolf-Watz samt den särskilda ledamoten Stina Blombäck deltagit.



SCA OBOLA
 PROJEKT AURORA
 PAPPERSMASKIN PM2
 SITUATIONSPLAN 1_1000
 PM2 ONLINE 39 FACK

SITUATIONSPLAN PM2 ONLINE 39 FACK
1 : 1000



FÖRKLARINGAR

	PAPPERSMASKINBYGGNAD (PM2) OCH UTLASTNING
	RÖRBRYGGA
	FASTIGHETSGRÄNS D2
	FASTIGHETSGRÄNS F1
	FASTIGHETSGRÄNS T2
	GRÄNSPUNKT T2
	OFFICIALSERVITUT LINJE D2
	OFFICIALSERVITUT PUNKT T1
	PLANOMRÅDESGRÄNS T2

DISKUSSIONSUNDERLAG 190130

BET	ÄNDRINGEN AVSER	SIGN	DATUM
-----	-----------------	------	-------

SWECO SCA OBOLA

PROJEKT AURORA
 PAPPERSMASKIN PM2
 SITUATIONSPLAN 1_1000
 PM2 ONLINE 39 FACK

RITAD AV: KONSTRUKTÖR AV GRANSKAD AV
 MTMM
 DATUM:

ARBETSNUMMER: alt. 4
 RITNINGNUMMER: ANDR BET



Hur man överklagar

Dom i mark- och miljödomstol som första instans

MMD-01

Vill du att domen ska ändras i någon del kan du överklaga. Här får du veta hur det går till.

Överklaga skriftligt inom 3 veckor

Ditt överklagande ska ha kommit in till domstolen inom 3 veckor från domens datum. Sista datum för överklagande finns på sista sidan i domen.

Överklaga efter att motparten överklagat

Om ena parten har överklagat i rätt tid, har den andra parten också rätt att överklaga även om tiden har gått ut. Det kallas att anslutningsöverklaga.

En part kan anslutningsöverklaga inom en extra vecka från det att överklagandetiden har gått ut. Ett anslutningsöverklagande måste alltså komma in inom 4 veckor från domens datum.

Ett anslutningsöverklagande upphör att gälla om det första överklagandet dras tillbaka eller av något annat skäl inte går vidare.

Så här gör du

1. Skriv mark- och miljödomstolens namn och målnummer.
2. Förklara varför du tycker att domen ska ändras. Tala om vilken ändring du vill ha och varför du tycker att Mark- och miljööverdomstolen ska ta upp ditt överklagande (läs mer om prövningstillstånd längre ner).
3. Tala om vilka bevis du vill hänvisa till. Förklara vad du vill visa med varje bevis. Skicka med skriftliga bevis som inte redan finns i målet.
4. Lämna namn samt aktuella och fullständiga uppgifter om var domstolen kan nå dig: postadresser, e-postadresser och telefonnummer.
Om du har ett ombud, lämna också ombudets kontaktuppgifter.
5. Skriv under överklagandet själv eller låt ditt ombud göra det.
6. Skicka eller lämna in överklagandet till mark- och miljödomstolen. Du hittar adressen i domen.

Vad händer sedan?

Mark- och miljödomstolen kontrollerar att överklagandet kommit in i rätt tid. Har det kommit in för sent avvisar domstolen överklagandet. Det innebär att domen gäller.

Om överklagandet kommit in i tid, skickar mark- och miljödomstolen överklagandet och alla handlingar i målet vidare till Mark- och miljööverdomstolen.

Har du tidigare fått brev genom förenklad delgivning, kan även Mark- och miljööverdomstolen skicka brev på detta sätt.

Prövningstillstånd i Mark- och miljööverdomstolen

När överklagandet kommer in till Mark- och miljööverdomstolen tar domstolen först ställning till om målet ska tas upp till prövning.

Mark- och miljööverdomstolen ger prövningstillstånd i fyra olika fall.

- Domstolen bedömer att det finns anledning att tvivla på att mark- och miljödomstolen dömt rätt.
- Domstolen anser att det inte går att bedöma om mark- och miljödomstolen har dömt rätt utan att ta upp målet.
- Domstolen behöver ta upp målet för att ge andra domstolar vägledning i rättstillämpningen.
- Domstolen bedömer att det finns synnerliga skäl att ta upp målet av någon annan anledning.

Om du *inte* får prövningstillstånd gäller den överklagade domen. Därför är det viktigt att i överklagandet ta med allt du vill föra fram.

Vill du veta mer?

Ta kontakt med mark- och miljödomstolen om du har frågor. Adress och telefonnummer finns på första sidan i domen.

Mer information finns på www.domstol.se.