



NACKA TINGSRÄTT
Mark- och miljödomstolen

DOM
2020-09-16
meddelad i
Nacka

Mål nr M 2033-07
M 1894 07
M 1402-07

SÖKANDE

SSAB EMEA AB (tid. SSAB Oxelösund AB), 556313-7933
613 80 Oxelösund

Ombud: Advokat [REDACTED]
Alrutz' Advokatbyrå AB
Box 7493
103 92 Stockholm

SAKEN

Tillstånd till SSAB:s verksamhet i Oxelösund

Avrinningsområde: 66/67 (Mellan Kilaån och Motala ström)
AnläggningsID i miljöboken: 804
Koordinater (SWEREF99 TM): N 6505607, E 623830

DOMSLUT

Mark- och miljödomstolen upphäver prövotidsförordnandet avseende totala utsläpp till luft och vatten samt den provisoriska föreskriften avseende totala utsläpp till vatten i Mark- och miljööverdomstolens dom den 28 juni 2019.

Mark- och miljödomstolen beslutar att följande slutliga villkor för totala utsläpp till luft och vatten ska gälla.

Totala utsläpp till luft

Stoft

31a. Utsläppet till luft av stoft från de utsläppspunkter som anges i tabell 12 och figur 1 i domsbilaga 1 får högst uppgå till 270 ton per kalenderår.

Kontroll ska utföras genom mätning enligt kontrollprogrammet.

Dok.Id 637388

Postadress	Besöksadress	Telefon	Telefax	Expeditionstid
Box 69 131 07 Nacka	Sicklastråket 1	08-561 656 40 E-post: mmd.nacka.avdelning4@dom.se www.nackatingsratt.domstol.se		måndag – fredag 08:00–16:30

Kväveoxider

- 31b. Utsläppet till luft av kväveoxider från de utsläppspunkter som anges i tabell 13 och figur 2 i domsbilaga 1 får högst uppgå till 990 ton per kalenderår.

Kontroll ska utföras genom mätning enligt kontrollprogrammet.

Svaveldioxider

- 31c. Utsläppet till luft av svaveldioxider från de utsläppspunkter som anges i tabell 14 och figur 3 i domsbilaga 1, får högst uppgå till 1 000 ton per kalenderår.

Kontroll ska utföras genom mätning enligt kontrollprogrammet.

Zink

- 31d. Utsläppet till luft av zink från de utsläppspunkter som anges i tabell 15 och figur 5 i domsbilaga 1, får högst uppgå till 3 000 kg per kalenderår.

Kontroll ska utföras genom mätning enligt kontrollprogrammet.

Bly

- 31e. Utsläppet till luft av bly från de utsläppspunkter som anges i tabell 15 och figur 5 i domsbilaga 1, får högst uppgå till 350 kg per kalenderår.

Kontroll ska utföras genom mätning enligt kontrollprogrammet.

Kadmium

- 31f. Utsläppet till luft av kadmium från de utsläppspunkter som anges i tabell 15 och figur 5 i domsbilaga 1, får högst uppgå till 8 kg per kalenderår.

Kontroll ska utföras genom mätning enligt kontrollprogrammet.

Kvicksilver

31g. Utsläppet till luft av kvicksilver från de utsläppspunkter som anges i tabell 15 och figur 5 i domsbilaga 1, får högst uppgå till 5 kg per kalenderår.

Kontroll ska utföras genom mätning enligt kontrollprogrammet.

PAH

31h. Utsläppet till luft av PAH 16 från de utsläppspunkter som anges i tabell 16 och figur 8 i domsbilaga 1, får högst uppgå till 4 000 kg per kalenderår.

Kontroll ska utföras genom mätning enligt kontrollprogrammet.

Utsläpp till vatten

Suspenderande ämnen, cyanid lättillgänglig, zink och ammoniumkväve

32a. Det totala utsläppet av vattenförorenande ämnen till Ålöfjärden från utsläppspunkterna PP96 (masugnarnas gasrening) och PP82 (koksverkets biologiska rening), beskrivna i domsbilaga 2, får per kalenderår uppgå till högst följande mängder.

Suspenderande ämnen	9 ton
Cyanid lättillgänglig	80 kg
Zink	600 kg
Ammoniumkväve	35 ton

Vattenflöde från masugnarnas gasrening och koksverkets biologiska rening till recipienten ska mätas kontinuerligt. I övrigt ska provtagning av utsläpp utföras i enlighet med villkor 8a och 8i, (begränsningsvärdena ska kontrolleras minst en gång per vecka på 24-timmars blandprov eller kvalificerat stickprov).

pH

32b. pH 6-9 ska innehållas i utgående vatten till Ålöfjärden vid utsläppspunkterna avlopp 20, PP82 (koksverkets biologiska rening) och PP96 (masugnarnas vattenrening), beskrivna i domsbilaga 2. Villkoret är uppfyllt om begränsningsvärdet innehålls vid minst 80 % av mätningarna, och begränsningsvärdet ska kontrolleras minst en gång per vecka på 24-timmars blandprov eller kvalificerat stickprov.

Delegation

Mark- och miljödomstolen avslår Naturvårdsverkets yrkande om delegation avseende avseende provtagningsfrekvens och utsläppspunkternas numrering.

BAKGRUND - TIDIGARE BESLUT

I deldom den 15 november 2007 lämnade miljödomstolen SSAB tillstånd till fortsatt och utökad verksamhet vid bolagets anläggningar i Oxelösund.

Miljödomstolen sköt därvid upp ett antal villkorsfrågor under en provotid, bland annat frågan om villkor för totala utsläpp till luft och vatten.

I deldomar den 2 september 2011 och den 4 mars 2016 förlängde mark- och miljödomstolen provotiden avseende frågan om villkor för totala utsläpp till luft och vatten.

I dom den 22 augusti 2018 upphävde mark- och miljödomstolen provotidsförordnandena i 2007 års deldom avseende totala utsläpp till luft och vatten. Vidare föreskrev domstolen ett slutligt villkor avseende pH i utgående vatten från SSAB:s anläggningar.

I dom den 28 juni 2019 upphävde Mark- och miljööverdomstolen mark- och miljödomstolens beslut att upphäva provotidsförordnandena avseende totala utsläpp till luft och vatten samt villkoret om pH i utgående vatten. Vidare förordnade Mark- och miljööverdomstolen följande.

"a) Prövotidsförordnandet angående totala utsläpp till luft, U7, förlängs på så sätt att bolaget åläggs att till mark- och miljödomstolen senast den 1 januari 2020 redovisa förslag till slutliga villkor för totala utsläpp till luft.

b) Prövotidsförordnandet angående totala utsläpp till vatten, U8, förlängs på så sätt att bolaget åläggs att till mark- och miljödomstolen senast den 1 januari 2020 redovisa förslag till slutliga villkor för totala utsläpp till vatten.

Följande provisoriska föreskrift ska gälla i avvaktan på att slutliga villkor bestäms:

Provisorisk föreskrift för utsläpp till vatten:

- pH 6-9 ska innehållas i utgående vatten till recipienten. Begränsningsvärdet för pH ska innehållas vid minst 80 % av mätningarna och ska kontrolleras minst en gång per vecka på 24-timmars blandprov eller kvalificerat stickprov."

YRKANDEN OCH INSTÄLLNING

Bolagets yrkanden

Såsom SSAB har, efter justering i samband med sitt bemötande av inkomna synpunkter, slutligen bestämt sin talan, yrkat enligt följande.

- **att** mark- och miljödomstolen ska upphäva prövotidsförordnandet avseende totala utsläpp till luft och vatten samt den provisoriska föreskriften avseende totala utsläpp till vatten i Mark- och miljööverdomstolens dom den 28 juni 2019.
- **att** mark- och miljödomstolen som slutliga villkor för totala utsläpp till luft och vatten ska föreskriva följande.

Stoft

- Utsläppet till luft av stoft från de utsläppspunkter som anges i bilaga 1:1 till inlägga den 7 april 2020 får högst uppgå till 300 ton per kalenderår.

Kontroll ska utföras genom mätning enligt kontrollprogrammet.

Kväveoxider

- Utsläppet till luft av kväveoxider från de utsläppspunkter som anges i bilaga 1:1 till inlägga den 7 april 2020 får högst uppgå till 990 ton per kalenderår.

Kontroll ska utföras genom mätning enligt kontrollprogrammet.

Svaveldioxider

- Utsläppet till luft av svaveldioxider från de utsläppspunkter som anges i bilaga 1:1 till inlägga den 7 april 2020, får högst uppgå till 1 000 ton per kalenderår.

Kontroll ska utföras genom mätning enligt kontrollprogrammet.

Totalt utsläpp till vatten

- Det totala utsläppet av vattenförorenande ämnen till Ålöfjärden från utsläppspunkterna masugnarnas gasrening (PP96) och koksverkets biologiska rening (PP82) får som begränsningsvärde per kalenderår uppgå till högst följande mängder.

Suspenderande ämnen	15 ton
Cyanid lättillgänglig	120 kg
Zink	600 kg

Vattenflöde från masugnarnas gasrening och koksverkets biologiska rening till recipienten ska mätas kontinuerligt. I övrigt ska provtagning av utsläpp utföras i enlighet med villkor 8a och 8i, (begränsningsvärdena ska kontrolleras minst en gång per vecka på 24-timmars blandprov eller kvalificerat stickprov).

pH 6-9 ska innehållas i utgående vatten till recipienten vid avlopp 20, vid provpunkt 82 från koksverkets biologiska rening samt vid provpunkt 96 från masugnarnas vattenrening. Villkoret är uppfyllt om begränsningsvärdet innehålls vid minst 80 % av mätningarna, och begränsningsvärdet ska kontrolleras minst en gång per vecka på 24-timmars blandprov eller kvalificerat stickprov.

Myndigheternas huvudsakliga inställning

Naturvårdsverket har tillstyrkt att provotiden kan avslutas vad gäller totala utsläpp till luft och vatten och att den provisoriska föreskriften kan upphävas.

Naturvårdsverket har yrkat att domstolen fastställer slutliga villkor med skärpta krav jämfört med vad bolaget yrkat. Naturvårdsverket har tillstyrkt att

utsläppspunkterna regleras genom bilagor till domstolens avgörande.

Naturvårdsverket har yrkat att tillsynsmyndigheten ska ges delegation avseende provtagningsfrekvens och utsläppspunkternas numrering.

Länsstyrelsen har bestritt första hand att prøvotiden avslutas och yrkat att bolaget ska åläggas att inge viss kompletterande prøvotidsredovisning angående utsläppens storlek, fördelning, mätningar m.m. I andra hand yrkar länsstyrelsen att domstolen ska föreskriva slutliga villkor med skärpta krav jämfört med vad bolaget har yrkat.

BOLAGETS PRÖVOTIDSREDOVISNING

Genomförd utredning

Mark- och miljööverdomstolen har i sina domskäl på sidan 20 i domen den 28 juni 2019 framhållit att det är lämpligt att totala utsläpp från en verksamhet regleras "om det är möjligt". Vidare har domstolen konstaterat att en reglering av totala utsläpp är särskilt motiverad när det gäller anläggningar med betydande utsläpp samt att SSAB släpper ut stora mängder miljöfarliga ämnen. SSAB har utgått från Mark- och miljööverdomstolens bedömning och gjort en genomgång av de totala utsläppen till luft och vatten från bolagets anläggningar för att klarlägga vilka utsläpp som är möjliga att reglera med villkor i den meningen att de går att kontrollera och styra. Resultatet av genomgången redovisas i till prøvotidsredovisningen bifogad PM.

Bolaget har sammanfattat resultatet av genomgången enligt följande.

Inledningsvis vill bolaget framhålla att man i huvudsak vidhåller två huvudsakliga skäl som lagts fram, dels i prøvotidsredovisning U7 och U8 som inlämnats i mål M 2033-07, samt dels i mål M 8717-18, om varför det inte är relevant att reglera totala utsläpp till luft från verksamheten.

Det första skälet är att verksamheten redan är reglerad genom flertalet olika villkor som indirekt begränsar de totala utsläppen till luft.

Det andra skälet vilket därtill är viktigast, är att det saknas rådighet över de totala utsläppen eftersom:

- utsläppen uppkommer från processer där det inte finns tekniska möjligheter att processmässigt reglera/styra de totala utsläppen,
- det tidigare har fastställts av Mark- och miljödomstolen att det inte är ekonomisk skäligt att vidta ytterligare begränsande åtgärder för att reducera utsläppen.

Bolaget konstaterar dock att Mark- och miljööverdomstolen gör bedömningen ”att det är lämpligt att totala utsläpp från en verksamhet regleras om det är möjligt”, samt vidare att domstolen konstaterar att utsläppen från tillverkningen av stål släpper ut stora mängder miljöfarliga ämnen. Bolaget har tagit hänsyn till dessa bedömningar när man i efterföljande redovisning motiverar sina förslag till reglering av totala villkor från verksamheten. För de betydande utsläppspunkterna som relaterar till tillverkning av stål (koksverk, masugnar, stålverk), och där det är möjligt med totala utsläppsvillkor, har det nu föreslagits villkor för totala utsläpp till luft och vatten.

Bolagets gällande tillstånd ger idag utrymme till fortsatt drift av anläggningarna under särskilda händelser (villkor 22). Detta för att för att inte skada på produktionsutrustning eller allvarligt försämrade arbetsmiljö skall uppstå. Vid sammanställningen av totala utsläpp för de villkor som nu föreslås, exkluderas sådana oförutsedda utsläpp vilka bolaget inte har möjlighet att förutse eller påverka.

För utsläpp till vatten föreslås villkor på motsvarande sätt som det regleras i den provisoriska föreskriften P11. Utsläppen till vatten skiljer sig från utsläppen till luft då de har mer eller mindre konstanta flöden och anläggningarna (koksverkets biologiska rening, masugnarnas gasreningssystem) är utrustade med reningssteg.

Bolaget har i samband med bemötande av synpunkter från Naturvårdsverket och länsstyrelsen justerat de villkorsförslag som ursprungligen redovisades i prövotidsredovisningen. Bolagets slutliga förslag redovisas under rubriken YRKANDEN OCH INSTÄLLNING ovan.

INKOMNA SYNPUNKTER

Yttranden över ingiven prövotidsredovisning och yttranden över bolagets bemötande har inkommit från Naturvårdsverket och länsstyrelsen. Nedan redovisas myndigheternas slutliga inställning samt övriga relevanta synpunkter.

Naturvårdsverket

Inställning och yrkanden

Bakgrund m.m.

Mark- och miljööverdomstolen har i domen 2019-06-28 förordnat att bolaget åläggs att till mark- och miljödomstolen redovisa förslag till slutliga villkor för totala utsläpp till luft och vatten. Mark- och miljööverdomstolen har, vad gäller skälen för att det är lämpligt att totala utsläpp från en verksamhet regleras, tagit fasta på att det inte bara är för att möjliggöra en effektiv tillsyn och underlätta en överblick av verksamheten, utan även för att allmänt synliggöra vilka totala utsläpp som förekommer och tillåts.

Mark- och miljööverdomstolen har tydligt tagit ställning till att det ska föreskrivas slutliga villkor för totala utsläpp till luft och vatten. Naturvårdsverket anser att det är tydligt att det som avses är att de samlade utsläppen som verksamheten ger upphov till under en bestämd tidsperiod som ska regleras. Som utgångspunkt sker det lämpligen genom ett samlat villkor för hela verksamheten.

Som Naturvårdsverket framfört tidigare i målet (aktbilaga 130 och aktbilaga 144) ska de villkor som behövs för att skydda människors hälsa och miljön meddelas vid

prövning enligt miljöbalken. Dessa ska omfatta den samlade miljöpåverkan från verksamheten. För ämnen där totalt utsläppt mängd är av betydelse för utsläppets miljöpåverkan bör totalmängden regleras. Naturvårdsverket anser att villkor ska föreskrivas för att verksamhetens samlade miljöpåverkan ska kunna bedömas. För detta ändamål är det angeläget att villkoren omfattar hela verksamhetens utsläpp. Det är även det syfte som Mark- och miljööverdomstolen anger för villkoren, att de totala utsläpp som förekommer och tillåts ska synliggöras. Villkor som reglerar totala utsläpp till luft eller vatten utformas vanligtvis som ett begränsningsvärde uttryckt som en högsta tillåten mängd (i absoluta tal) av en viss förorening under ett år, men det kan även uttryckas som ett specifikt värde i relation till produktionen.

När det gäller miljöpåverkan från utsläpp till luft och vatten kan anläggningen närmast jämföras med SSAB:s anläggning i Luleå och Rönnskärsverken. Det kan noteras att för Rönnskärsverken har föreskrivits villkor för totala utsläpp till luft av svavel, kväveoxider, stoft och metaller. Villkoren omfattar det samlade utsläppet från verksamheten respektive utsläppet från punktkällor och är uttryckta i tillåtna mängder per år (Mark- och miljödomstolen i Umeås deldom 2013-07-05 respektive 2018-03-01, båda i mål M 1012-09 samt Mark- och miljööverdomstolens dom 2014-06-27 i mål M 7429-13). För SSAB:s anläggning i Luleå har föreskrivits villkor för totala utsläpp till luft av svavel och stoft. Även dessa villkor är uttryckta i tillåtna mängder per år, villkoren gällande stoft är uppdelade på delanläggningar medan villkoret för svavel omfattar alla punktutsläpp (Mark- och miljödomstolen i Umeås deldom 2010-11-26 respektive 2019-09-27 i mål M 2350-08). För båda verksamheterna är frågan om utsläpp till vatten uppskjuten under en prøvotid. Även i tillstånd till andra större anläggningar inom stålindustrin som meddelats under senare tid förekommer vanligtvis liknande villkor om totala utsläpp till luft och vatten (Se t.ex. Mark- och miljödomstolen i Östersunds deldom 2015-09-22 i mål M 1669-14 gällande tillstånd till Ovako Sweden AB:s anläggning i Hofors, Mark- och miljödomstolen i Nackas deldomar 2017-03-07, 2018-03-16 och 2018-06-19 i mål M 1466-07 gällande tillstånd till Outokumpu Stainless AB:s anläggning Södra verken, Avesta (grundtillståndet är meddelat 2004)).

Sådana villkor skiljer sig från villkor med begränsningsvärden som reglerar en högsta tillåten halt. Haltvillkor syftar generellt sett till att säkerställa att enskilda anläggningsdelar drivs och underhålls så att lägsta möjliga utsläpp uppnås utifrån de förutsättningar som gäller enligt tillståndet. För att sådana villkor ska fylla sin funktion föreskrivs normalt en kortare tidsbas (se. t.ex. MÖD 2012:21). Haltvillkor utformas ofta så att det ger verksamhetsutövaren viss flexibilitet, t.ex. genom att månadsmedelvärden ska uppfyllas 10 av 12 månader. Enligt praxis förutsätter det att utsläppen inte lämnas oreglerade under resterande tid av året, utan kombineras med t.ex. ett villkor som reglerar tillåtna årsutsläpp i mängder eller ett haltvillkor i form av årsmedelvärden (se t.ex. MÖD 2012:21 och MÖDs dom 2017-03-29 i mål M 3573-16). Som Naturvårdsverket anfört tidigare (aktbilaga 130 och aktbilaga 234) relaterar inte heller BAT-slutsatser till miljöpåverkan från enskilda verksamheter och även det svenska genomförandet av IED förutsätter att villkor föreskrivs som omfattar alla driftsförhållanden.

Slutlig inställning enligt kompletterande yttrande

Naturvårdsverket tillstyrker att prövotiden kan avslutas vad gäller totala utsläpp till luft och vatten och att den provisoriska föreskriften avseende totala utsläpp till luft och vatten kan upphävas. Däremot motsätter sig Naturvårdsverket bolagets förslag till slutliga villkor för totala utsläpp till luft och vatten och yrkar istället att villkor NV1 och NV2 (se nedan) ska föreskrivas.

Naturvårdsverket tillstyrker bolagets förslag om att utsläppspunkterna regleras genom bilagor till domstolens avgörande.

Naturvårdsverket yrkar att domstolen ger tillsynsmyndigheten delegation gällande ändring avseende provtagningsfrekvens och utsläppspunkternas numrering.

Totala utsläpp till luft

NV1 Det totala utsläppet av förorenande ämnen till luft från kanaliserade utsläppspunkter får som begränsningsvärde per år uppgå till högst följande mängder.

Parameter	Vid produktion av < 400 000 ton rampkoks och < 1 000 000 ton råjärn	Vid produktion av ≥ 400 000 ton rampkoks eller ≥1 000 000 ton råjärn
Stoft	175 ton	250 ton
Svaveldioxid	750 ton	900 ton
Kväveoxider	750 ton	900 ton
Zink	1 500 kg	2 000 kg
Bly	200 kg	300 kg
Kadmium	2,5 kg	5 kg
Kvicksilver	2,5 kg	5 kg
PAH-16	1,5 ton	2 ton

Kontroll ska utföras genom mätning vid de utsläppspunkter avseende totala utsläpp till luft som anges i den av bolaget benämnda bilagan 1:1.

Utsläpp till vatten

NV2 Utsläppet av vattenförorenande ämnen till Ålöfjärden från utsläppspunkterna masugnarnas gasrening (PP96) och koksverkets biologiska rening (PP82) får som begränsningsvärde per år uppgå till högst följande mängder.

Suspenderande ämnen	3 ton
Cyanid lättillgänglig	60 kg
Zink	150 kg
Ammoniumkväve	25 ton

Kontroll ska utföras genom mätning vid de utsläppspunkter avseende totala utsläpp till vatten som anges i den av bolaget benämnda bilagan 1:1.

Grunder och utveckling av talan

Underlaget

Naturvårdsverket noterar länsstyrelsens förstahandsyrkande och anser att underlaget med fördel hade kunnat vara bättre för nu aktuell prövning. Däremot anser Naturvårdsverket att det i de flesta fall går att bedöma rimliga begränsningsvärden, även om underlaget gör att risk finns för att enskilda föreslagna värden är väl rymliga. Därmed anser Naturvårdsverket att det går att föreskriva två utsläppsnivåer för luftutsläppen. Vad gäller vattenutsläppen föreslås enbart en nivå, eftersom underlaget är för begränsat för att avgöra gränserna för två nivåer.

Bolagets villkorsförslag har generellt mycket stora marginaler och det finns inget i underlaget som stödjer behovet av så stora marginaler. Dagens anläggning med aktuell produktion ryms väl inom den lägre nivån som Naturvårdsverket föreslår, se vidare nedan för varje enskild parameter. I det fall två masugnar är i drift under längre tid under ett enskilt år (vilket skedde 2015 och 2019) är det rimligt med högre nivåer, något som också återspeglas i Naturvårdsverkets villkorsförslag genom en gräns för 1 miljon ton råjärn. På samma sätt är det rimligt med högre nivåer när koksverket går på nära full kapacitet. Naturvårdsverket har beaktat olika produktionsnivåer och bedömer att koksverket behöver en större renovering för att passera gränsen 400 000 ton per år under mer än något enstaka år. Därför omfattar villkorsförslaget NV1 gränsen 400 000 ton per år för koksverket.

Bolaget anger att det är olämpligt med olika nivåer eftersom det inte är linjärt och att det är olämpligt att, som vid vissa andra tillståndsprövningar, reglera t.ex. stoft med g per ton slutprodukt. Av denna anledning har Naturvårdsverket föreslagit olika nivåer som tar hänsyn både till produktionen av koks- och råjärn, vilket blir ändamålsenligt i det enskilda fallet.

Sammantaget ska det vid normal produktion, vilket är den nivå som kan förväntas framöver för de flesta år, vara den lägre nivån som gäller. Här finns goda förutsättningar även för onormal drift och minimal produktion (vilket kan ge höga utsläpp per ton produkt). Vid en större upprustning för att närma sig maxproduktionen eller om dagens anläggningar drivs nära maxproduktion, kan utsläppen förväntas öka, vilket också avspeglas i Naturvårdsverkets villkorsförslag, som med normalt underhåll bedöms kunna innehållas.

Koppling till bolagets nya tillståndsansökan i mål M 6621-19

Det kan noteras att bolagets redovisning och förslag på villkor inte omfattar alla utsläpp till vatten utan enbart två utsläppspunkter. Naturvårdsverket anser att det är acceptabelt att provotiden avslutas förutsatt att de villkor som Naturvårdsverket yrkar på föreskrivs. Detta eftersom vattenfrågan lyfts upp i bolagets nya tillståndsansökan och att vattenfrågan istället kan hanteras mer ingående vid prövningen av det nya tillståndet.

Naturvårdsverket noterar att de nu aktuella villkoren, mot bakgrund av hur bolaget har valt att utforma sin ansökan i mål M 6621-19, är centrala vid prövningen av den nya verksamheten.

Totala utsläpp till luft

Naturvårdsverket anser inte att Mark- och miljööverdomstolens avgörande (MÖD 2019:10) ger stöd för att, som bolaget yrkar i första hand, undanta flertalet av parametrarna. Det är istället både rimligt och möjligt att reglera parametrarna som totala utsläpp till luft.

Stoft

Stoftutsläppen ligger sedan 2016 stabilt på ca 100 ton per år. Utifrån nuvarande produktion och uppräknat till full produktion kan utsläppen uppgå till 200 ton per år, därtill behövs en marginal för oförutsedda förändringar vilket gör att Naturvårdsverkets förslag NV1 innebär en högsta utsläppsnivå om 250 ton per år.

Svaveldioxid och kväveoxid

Naturvårdsverket anser att bolagets förslag är alltför generöst i förhållande till utsläppen. Bolaget har under våren anmält till tillsynsmyndigheten att en successiv övergång från svavelhaltig olja till naturgas påbörjats på anläggningen, vilket påverkar svavelutsläpp och kväveoxidutsläpp i positiv riktning. Naturvårdsverkets yrkande, som utgår från historiska utsläppsdata, kan med lätthet innehållas då det finns god marginal redan innan bränslebytet tas i beaktande.

Metaller

Naturvårdsverket har också likt länsstyrelsen uppmärksammat att ett enstaka avvikande värde har fått stor inverkan på bolagets villkorsunderlag och de angivna högsta tillåtna utsläppen. Naturvårdsverket delar här länsstyrelsens uppfattning att ett avvikande värde ska utredas vidare för att utesluta mätfel eller rätta till eventuella driftproblem. Naturvårdsverket har därför bortsett ifrån mätvärdet som härrör från batteriskorsten 2 (BSK2) för 2019.

Naturvårdsverket noterar vidare att bolaget anser att jungfruliga material inte ger upphov till tungmetallutsläpp. Det bör därför framhållas att både t.ex. kadmium och kvicksilver är kända föroreningar i stenkol som är en viktig råvara för anläggningen (vilket också stöds av utsläppsdata). De fyra för provotiden aktuella metallerna är både relevanta ur miljösynpunkt och för verksamheter som den vid bolagets anläggning. Naturvårdsverket anser alltså att det ska föreskrivas ett begränsningsvärde för de fyra metallerna.

PAH

Stålindustrin, och i synnerhet koksverken, är utpekade som några av de största punktkällorna till PAH och det finns därför skäl att föreskriva villkor för de totala utsläppen. Bolagets villkorsförslag är dock alltför generöst och bygger inte på historiska data. Naturvårdsverket yrkar därför på betydligt lägre mängder, men yrkandet bör ändå med god marginal kunna innehållas jämfört med data från tidigare år.

Utsläpp till vatten

Naturvårdsverket bedömer att det inte finns stöd för att undanta fler parametrar för utsläpp till vatten än de som Naturvårdsverket tidigare accepterat. Det kan noteras att det inte finns en lika stark koppling till produktionen som det finns för luftutsläppen, med undantag för ammoniumkväve. Naturvårdsverket föreslår därför att det inte sker någon uppdelning mellan olika produktionsnivåer. Däremot bör inte de av bolaget föreslagna utsläppsmarginalerna accepteras utan mindre marginaler föreskrivas enligt Naturvårdsverkets yrkande.

Suspenderat

Naturvårdsverket har förståelse för att det behövs marginal för oförutsedda händelser, men det av bolaget föreslagna värdet är mer än en faktor tio större än utsläppen de senaste åren. Med Naturvårdsverkets förslag klarar verksamheten en fördubbling av utsläppen vid en eventuell oförutsedd händelse.

Cyanid

Bolaget föreslår maximala utsläpp på 120 kg per år. Naturvårdsverket vill framhålla att under de senaste åtta åren har det varit betydligt lägre utsläpp med undantag för 2018 då utsläppen låg på 40 kg. Även med större driftavvikelse görs därför bedömningen att bolaget klarar Naturvårdsverkets villkorsförslag.

Zink

Naturvårdsverket anser att bolagets yrkande har alltför stora marginaler och tycks grundas på äldre historiska utsläpp. Naturvårdsverket har däremot utgått ifrån utsläppen de senaste åren som legat stabilt på en lägre nivå.

Ammoniumkväve

Bolagets redovisning visar på en stark korrelation mellan utsläpp och produktionsnivå, som är tydligare än för övriga vattenutsläppsparametrar. Naturvårdsverket har räknat upp till full produktion med mindre marginal för oförutsedda händelser. Då det saknas rening för det största utsläppet bedömer Naturvårdsverket att mindre marginal behövs än i fall när fluktuerande rening kan förekomma.

Delegerade frågor

Det kommer sannolikt att ske mindre förändringar av verksamheten som påverkar utsläppspunkterna framöver, även gällande provtagningsintervallerna. Naturvårdsverket förordar därför att tillsynsmyndigheten ska ges delegation avseende mindre justeringar i bilaga 1:1 (till inlägga den 7 april 2020), för att bolaget inte ska behöva ansöka om villkorsändring i onödan.

Länsstyrelsen i Södermanlands län

Inställning och yrkanden

I första hand bestrider länsstyrelsen att provotiden avslutas utifrån befintligt beslutsunderlag. Länsstyrelsen yrkar att provotidsredovisningen kompletteras enligt följande.

- Redovisning av hur utsläppet storleksmässigt är fördelat mellan utsläppspunkterna samt med beskrivning, beräkningsmässigt eller erfarenhetsmässigt, av hur bolaget kommit fram till föreslagna marginaler i bolagets yrkade villkor.

- Redovisning av antal stickprovsmätningar, rökgasflöde/luftflöde och analysvar för respektive parameter som ligger till grund för det beräknade totala utsläppet. Komplettering av tabellerna 12–16 med kolumner för antal analyser,
- rökgasflöde/luftflöde och analysvar.
- Beskrivning av hur osäkerheter som trendavvikelser i analysvar hanteras samt om avvikelser ligger till grund för utsläppsberäkningar.
- Redovisning i tabell 1–11 av antal mätningar och analysvar som använts till underlag för de framtagna medelvärdena i tabellerna.

För det fall provotidsredovisningen inte kompletteras yrkar länsstyrelsen i andra hand att mark- och miljödomstolen föreskriver nedanstående slutliga villkor.

Villkoren baseras på en produktion av råjärn upp till 1 400 000 ton och rampkoks upp till 400 000 ton respektive maximal tillståndsgiven produktion från utsläppspunkter som anges i bolagets kontrollprogram.

För stickprovsmätningarna bör fastställas antal mätningar som ska ligga till grund för uppföljning samt hur trendavvikelser i analysvar ska hanteras. Antal mätningar kan förslagsvis fastställas i villkor eller kontrollprogrammet. Hur bolaget hanterar analysresultat och trendavvikelser ska finnas med i kontrollprogrammet.

Stoft

Utsläpp av stoft till luft får som begränsningsvärde per kalenderår uppgå till högst 180 ton vid en produktion av råjärn upp till högst 1 400 000 ton och rampkoks upp till högst 400 000 ton. Utsläppet vid maximal tillståndsgiven produktion får som begränsningsvärde per kalenderår uppgå till högst 270 ton.

Kontroll ska ske genom kontinuerlig och manuell mätning vid utsläppspunkter enligt kontrollprogrammet.

Kväveoxider

Utsläpp av kväveoxider (NO_x) till luft får som begränsningsvärde per kalenderår uppgå till högst 750 ton vid en produktion av råjärn upp till högst 1 400 000 ton och rampkoks upp till högst 400 000 ton. Utsläppet vid maximal tillståndsgiven produktion får som begränsningsvärde per kalenderår uppgå till högst 990 ton.

Kontroll ska ske genom kontinuerlig och manuell mätning vid utsläppspunkter enligt kontrollprogrammet.

Svaveldioxider

Utsläpp av svaveldioxider (SO₂) till luft får som begränsningsvärde per kalenderår uppgå till högst 800 ton ton vid en produktion av råjärn upp till högst 1 400 000 ton och rampkoks upp till högst 400 000 ton. Utsläppet vid maximal tillståndsgiven produktion får som begränsningsvärde per kalenderår uppgå till högst 1 000 ton.

Kontroll ska ske genom kontinuerlig och manuell mätning samt beräkning vid utsläppspunkter enligt kontrollprogrammet.

Utsläpp till vatten av cyanid, suspenderande ämnen, zink och pH

Utsläpp av cyanid, suspenderande ämnen, zink och pH till Ålöfjärden i utsläppspunkter från masugnarnas gasrening (PP96) och från koksverkets biologiska rening (PP82) får som begränsningsvärde per kalenderår högst uppgå till:

	Produktion av råjärn upp till 1 400 000 ton och rampkoks upp till 400 000 ton	Maximalt tillståndsgiven produktion
Suspenderande ämnen	1 ton	1,5 ton
Cyanid lättillgänglig	10 kg	50 kg
Zink	100 kg	200 kg

pH 6-9 ska som begränsningsvärde per kalenderår innehållas vid mätningarna i utgående vatten till recipienten i provpunkt 82 från Koksverkets biologiska rening samt i provpunkt 96 från Masugnarnas vattenrening.

pH 6-10 ska som begränsningsvärde per kalenderår innehållas vid mätningarna i utgående vatten till recipienten vid avlopp 20.

Begränsningsvärdena ska kontrolleras minst en gång per vecka på 24-timmars blandprov. Vattenflöde och pH från masugnarnas gasrening och koksverkets biologiska rening till recipienten ska mätas kontinuerligt.

PAH

Utsläpp av PAH (PAH-16) till luft får som begränsningsvärde per kalenderår uppgå till högst 1200 kg vid en produktion av råjärn upp till högst 1 400 000 ton och rampkoks upp till högst 400 000 ton. Utsläppet vid maximal tillståndsgiven produktion får som begränsningsvärde per kalenderår uppgå till högst 1400 kg.

Kontroll ska ske genom manuell mätning vid utsläppspunkter enligt kontrollprogrammet.

Metaller

Utsläpp av zink, bly, kadmium och kvicksilver till luft får som begränsningsvärde per kalenderår högst uppgå till:

	Produktion av råjärn upp till 1 400 000 ton och rampkoks upp till 400 000 ton	Maximalt tillståndsgiven produktion
Zink	1,6 ton	2,2 ton
Bly	200 kg	350 kg
Kadmium	2 kg	4 kg
Kvicksilver	2 kg	4 kg

Kontroll ska ske genom manuell mätning vid utsläppspunkter enligt kontrollprogrammet.

Ammoniumkväve

Utsläppet av ammoniumkväve till Ålöfjärden från utsläppspunkterna Masugnarnas gasrening (PP96) och Koksverkets biologiska rening (PP82) får som begränsningsvärde per kalenderår högst uppgå till:

	Produktion av råjärn upp till 1 400 000 ton och rampkoks upp till 400 000 ton	Maximalt tillståndsgiven produktion
Ammoniumkväve	20 ton	30 ton

Vattenflöde från Masugnarnas gasrening och Koksverkets biologiska rening till recipienten ska mätas kontinuerligt. Begränsningsvärdet ska kontrolleras minst en gång per vecka på 24-timmars blandprov.

Grunder och utveckling av talan

Länsstyrelsen bestrider att bolaget inte skulle ha rådighet över den verksamhet bolaget bedriver genom nuvarande tillstånd. Att diffusa utsläpp inte har reglerats i villkor betyder inte att bolaget inte har rådighet över dessa utsläpp. Däremot kan det vara mer eller mindre svårt och ibland olämpligt att föreskriva begränsningsvärden för utsläpp där det saknas kunskap om storleken på dessa. För utsläpp som är svåra att mäta och kvantifiera bör istället villkor med utsläppsbegränsande åtgärder prioriteras.

Bolaget har överlag angett rymliga och väl tilltagna marginaler i föreslagna villkor. Länsstyrelsen antar att detta har gjorts på grund av de stora osäkerheter som finns för de olika utsläppen. Bolaget har i figur 4, 6, 7, 9, 11, och 12 redovisat utsläpp till luft och vatten, men det framgår inte hur utsläppsbidragen är fördelade mellan de olika utsläppspunkterna. Det redovisade materialet beskriver inte heller hur bolaget beräkningsmässigt eller erfarenhetsmässigt kommit fram till föreslagna marginaler för de olika utsläppen till luft och vatten.

Länsstyrelsen antar även att bolagets yrkade villkor förutsätter maximal tillståndsgiven produktion. Bolaget har under de år som redovisas i aktbilaga 299 aldrig nått maximal tillståndsgiven produktion. Enligt länsstyrelsen är det inte rimligt att bolaget med en produktion runt 1 000 000 – 1 300 000 ton råjärn behöver så rymliga totala villkor för utsläpp till luft och vatten utifrån maximal tillståndsgiven produktion upp till 2 000 000 ton råjärn eller 1 900 000 ton prima ämnen. Om bolaget bedömer att man kommer nå den tillståndsgivna gränsen föreslår länsstyrelsen att två nivåer för utsläpp föreskrivs. En nivå för produktion av råjärn upp till 1 400 000 ton och rampkoks upp till 400 000 ton samt en nivå för den maximala tillståndsgivna nivån, 2 000 000 ton råjärn eller 1 900 000 ton prima ämnen och rampkoks upp till 530 000 ton.

Länsstyrelsens yrkade villkor grundar sig på det redovisade materialet i aktbilaga 299 för åren 2011–2019. Begränsningsvärdet bedöms motsvara de utsläpp som kan förväntas med rimliga skyddsåtgärder och försiktighetsmått enligt 2 kap. 7 § miljöbalken.

För att villkor inte ska vara svårlästa och referera till olika dokument anser länsstyrelsen att hänvisning ska ske till verksamhetens kontrollprogram där uppgifterna presenteras.

Stoft

För stoft bedömer länsstyrelsen att det endast är relevant att se till åren 2016–2019 eftersom nivån har varit jämn trots att produktionen av råjärn och rampkoks ökat under 2019. Länsstyrelsen yrkar på ett totalvillkor för stoft på 180 ton för en produktion av råjärn upp till 1 400 000 ton och rampkoks upp till 400 000 ton. Utsläppen har under perioden 2016–2019 uppgått till runt 100 ton och med inräknade driftsstörningar m.m. bedömer länsstyrelsen att marginalen för ett totalvillkor inte bör vara större än länsstyrelsens yrkade villkor.

När det inte finns tillräckliga mätdata behöver marginalen mellan utsläppt mängd och begränsningsvärde vara mycket väl tilltagen för att inrymma osäkerheter och driftstörningar. Om produktionen ökar till maximal tillståndsgiven produktion bedömer länsstyrelsen att begränsningsvärdet för utsläpp av stoft till luft bör ligga på högst 270 ton.

Kväveoxider

Enligt redovisade mätningar för NO_x, genom stickprov, kontinuerlig mätning och beräkningar verkar utsläppet följa produktionen av råjärn och rampkoks någorlunda över tid och har efter 2016 minskat något. Länsstyrelsen yrkar samma begränsningsvärde som bolaget för maximal tillståndsgiven nivå men även ett lägre begränsningsvärde vid en produktion av råjärn upp till högst 1 400 000 ton och rampkoks upp till högst 400 000 ton.

Svaveldioxider

Även i redovisade mätningar för SO₂, genom stickprov, kontinuerlig mätning och beräkningar verkar utsläppet följa produktionen av råjärn och rampkoks någorlunda och har minskat något över tid. Länsstyrelsen yrkar samma begränsningsvärde som bolaget för maximal tillståndsgiven nivå men ett lägre begränsningsvärde vid en produktion av råjärn upp till högst 1 400 000 ton och rampkoks upp till högst 400 000 ton.

Totalt utsläpp till vatten

Riktvärdena för totala utsläpp har enligt miljörapporten för 2019 innehållits för samtliga parametrar med undantag för ammoniumkväve. Det totala utsläppet mäts och beräknas enligt de utsläppspunkter som finns redovisade i kontrollprogrammet. I redovisade utsläpp ingår även uppskattade värden.

Tot. susp. ämnen	0,80 ton
COD	28,5 ton
Ammoniumkväve	17,4 ton
Cyanid lättillgänglig	0,005 ton
Fosfor (fr. biol. rening)	0,05 ton

Zink	0,02 ton
Bly	0,001 ton
PAH	<0,001 ton”

Länsstyrelsen kan ha varit otydlig i tidigare yttrande avseende procentuella lättnader. Det är inte meningen att de olika meningarna ska läsas tillsammans på det sätt bolaget uppfattat. Länsstyrelsen menar att det inte ska förekomma procentuella lättnader i stort i villkor som avser totala utsläpp och det gäller det även pH. Länsstyrelsen yrkar därför på en ny skrivning med begränsningsvärde för pH i villkor för utsäpp till vatten. I det yrkade villkoret har länsstyrelsen även utgått från två olika produktionsnivåer.

En verksamhetsutövare ska ha kunskap om all påverkan på omgivningen och i synnerhet effekter av miljögifter som verksamheten ger upphov till. Även mindre kvantiteter av miljögifter som t.ex. bly kan påverka däggdjur, fåglar, fiskar och bottenlevande organismer i akvatiska miljöer varför länsstyrelsen anser det viktigt att begränsa miljögifter genom villkor.

PAH

Bolaget har under en väldigt lång tid inte redovisat PAH-4 och naftalen i den årliga miljörapporten. Länsstyrelsens yrkade villkor gäller PAH-16, där parametrarna för PAH-4 ingår. De ingående parametrarna för PAH-4 och naftalen ska årligen rapporteras för de mängder som överskrider tröskelvärden enligt bilaga 2 till förordning (EG) nr 166/2006 och dels bilaga 1 till NFS 2016:8.

Metaller

Avsaknad av tillräckliga mätdata kan även ge ett felaktigt utsläppsvärde då beräkningar kan ge ett för lågt resultat eller ett för högt resultat (utsläppsvärde). Se bolagets nedanstående redovisning i miljörapporten för 2019.

”Riktvärdena för totala utsläppen har innehållits förutom när det gäller bly, kadmium och PAH16. Mätningar av metaller på batteriskorstenarna visar på att

batteriskorsten 2 bidrar med en stor del av de totala utsläppen av kadmium och bly (Cd 3,5 kg, Pb 102 kg). De andra två batteriskorstenarna visar på betydligt lägre mängder. Vid mätningar har blandgas eldats i samtliga batteriskorstenar. Tidigare års mätningar har visat på lägre mängder. Bedömningen är att detta utgör ett enstaka tillfälle och utifrån en enstaka mätning är svårt att dra någon slutsats om det rör sig om ett ökat utsläpp. De totala utsläppen mäts och beräknas enligt utsläppspunkter redovisade i kontrollprogrammet. I redovisade utsläpp ingår även uppskattade värden.

Stoft	100 ton
Svaveldioxid	684 ton
Kväveoxider	496 ton
Zink	1,365 ton
Bly	0,197 ton
Kadmium	4,9 kg
Kvicksilver	1,5 kg
PAH16	981 kg”

Bolaget har i miljörapporten påtalat det är svårt att veta att uppmätt värde av kadmium och bly rör sig om ett ökat utsläpp. I tabell 6 och 7 finns resultat av enstaka mätningar som ligger till grund för bolagets beräknade villkor för totala utsläpp till luft av metaller.

För kadmium avviker det beräknade värdet markant från tidigare år. När värden skiljer sig så markant från tidigare provtagningar bör förnyad provtagning utföras samt åtgärder vidtas för att förhindra att det sker ökade utsläpp. Länsstyrelsen har på grund av detta istället använt åren 2011–2018 som underlag för yrkat villkor för utsläpp till luft av metaller.

Bolaget har inte heller redovisat de mätningar som använts som underlag för de framtagna medelvärdena i tabell 1–11.

BEMÖTANDE OCH KOMPLETTERING MED ANLEDNING AV INKOMNA SYNPUNKTER SAMT JUSTERING AV YRKANDEN

SSAB har i bemötande av yttranden från Naturvårdsverket och länsstyrelsen, som bolaget slutligen bestämt sin talan, justerat sina yrkanden i enlighet med vad som redovisas under rubriken YRKANDEN OCH INSTÄLLNING ovan.

Nedan redovisas, i relevanta delar, vad bolaget i övrigt anfört i sina bemötanden och kompletteringar med anledning av myndigheternas yttranden.

Bolaget konstaterar att det i andra fall utformats villkor för totala utsläpp av betydelse (stoff, kväveoxider, svaveldioxid) hos verksamheter inom järn- och stålindustri (SSAB Luleå, Ovako Smedjebacken). Bolaget har vidare tagit hänsyn till de synpunkter som redovisats av myndigheterna, att villkoren för totala utsläpp skall vara utformade för att reglera alla driftsituationer, samt att villkor skall utformas i fall totala mängden är av betydelse för utsläppets miljöpåverkan.

Bolaget bedömer att det är möjligt att föreslå villkor för totala utsläpp till luft och vatten som förekommer i betydande mängder, och där utsläppen ger en negativ påverkan på människors hälsa och miljö. Vidare bedömer bolaget det vara möjligt att föreslå villkor för totala utsläpp enligt myndigheternas önskemål där alla driftförhållande är inkluderade. Detta förutsätter dock att föreslagna begränsningsvärden ges en marginal som innefattar alla driftsituationer. Med anledning av ovanstående har bolaget ändrat sina tidigare förslag till villkor.

Grunder och utveckling av talan

De synpunkter som lämnats av i länsstyrelsens första yttrande överensstämmer i sak med vad som framförts av Naturvårdsverket. Utöver länsstyrelsens frågor om utsläpp av bly till vatten, samt reglering av pH, besvaras länsstyrelsens synpunkter i i bemötandet av Naturvårdsverkets första yttrande nedan.

Vad gäller bolagets redovisning av de totala utsläpp som kan förekomma ges nedan (under rubriken Bolagets redovisning av totala utsläpp) en översiktlig beskrivning med anledning av att bolaget tidigare har redovisat sammanställning av de totala utsläppen i prövotidutredningarna totalt utsläpp till luft och vatten (aktbilaga 221 och 222).

Bemötande av Naturvårdsverkets första yttrande

Naturvårdsverket har i sitt yttrande angivit att,

”... ska de villkor som behövs för att skydda människors hälsa och miljön meddelas vid prövning enligt miljöbalken. Dessa ska omfatta den samlade miljöpåverkan från verksamheten. För ämnen där totalt utsläppt mängd är av betydelse för utsläppets miljöpåverkan bör totalmängden regleras.”

Bolaget delar Naturvårdsverkets uppfattning att det kan finnas skäl att reglera totala utsläpp av de ämnen i fall där den totala mängden är av betydelse för utsläppets miljöpåverkan, dvs. där de totala utsläppen behöver regleras för att skydda människors hälsa och miljö. Enligt vad som framkommit under den tid bolagets utredningsvillkor varit gällande, har det för flertalet ämnen inte kunnat identifieras någon betydande påverkan på omgivningen av det utsläpp som förekommer, t.ex. utsläpp av PAH till luft, utsläpp av ammoniumkväve från masugnarnas gasrening, utsläpp av metaller till luft. Bolaget ser inte att det finns anledning att reglera utsläpp där det saknas miljömässiga skäl till att föreskriva villkor. Dessutom föreligger svårigheter att mäta vissa utsläpp vilket bolaget redovisat i aktbilaga 221 (ex. metaller).

Vidare anger Naturvårdsverket att,

”...totala utsläpp till luft eller vatten utformas vanligtvis som ett begränsningsvärde uttryckt som en högsta tillåten mängd (i absoluta tal) av en viss förorening under ett år, men det kan även uttryckas som ett specifikt värde i relation till produktionen.”

Det förslag till villkor som bolaget nu lämnat innehåller villkor som formulerats på det sätt som Naturvårdsverket redovisar, dvs. som en högsta tillåten mängd (i absoluta tal, ton eller kg) av en viss förorening under ett år. Bolaget har vidare i sitt yrkande tagit hänsyn till Naturvårdsverkets synpunkt att alla driftförhållanden skall vara inkluderade i villkoret. Därför har bolaget exkluderat tidigare skrivelse där vissa driftsituationer varit undantagna.

Utsläpp till luft

PAH

Naturvårdsverket anger att det finns skäl att reglera utsläppet till luft av PAH då detta anses vara betydande. Vidare ser Naturvårdsverket skäl för en samordning med rapporteringsskyldigheten enligt förordning (EG) nr 166/2006 och anger det lämpligt att reglera utsläppen av PAH 4 och naftalen istället för PAH 16.

De historiska omgivningsmätningarna av PAH har visat att miljökvalitetsnormen i luft för benso(a)pyren innehålls. Bolaget ser därför inte att det skulle finnas skäl att reglera totalt utsläppt mängd PAH p.g.a. utsläppets betydelse för miljöpåverkan. Vidare anser bolaget att rapporteringsskyldighet enligt förordning (EG) nr 166/2006 inte kan vara det avgörande skälet till huruvida villkor skall föreskrivas eller ej. Myndigheten har inte heller tidigare under pågående provotidsutredning ställt särskilda krav på utredning av naftalen.

I det fall domstolen finner nya skäl till att utsläppen av PAH bör regleras med ett totalt utsläppsvillkor, bör villkoret baseras på det underlag som presenteras nedan (under rubriken bolagets redovisning av totala utsläpp). Följande villkor bör i sådana fall föreskrivas.

- Utsläppet till luft av PAH (PAH-16) från de utsläppspunkter som anges i bilaga 1 (till inlaga den 7 april 2020), får högst uppgå till 5 ton per kalenderår.

Kontroll ska utföras genom mätning vid de utsläppspunkter som anges i bilaga 1 (till inlaga den 7 april 2020).

Metaller

Som tidigare beskrivits i aktbilaga 292 (och 221), ger resultatet av de mätningar och utredningar som utförts, stöd för att en del av metallerna som regleras med den provisoriska föreskriften P10, sannolikt inte förekommer alls, eller i mycket begränsad omfattning (kadmium, kvicksilver). Vid analyser av dessa ämnen underskrider de mätlaboratoriets detektionsgräns. Vidare baseras bolagets stålproduktion på jungfruliga råmaterial som inte är känt för att ge upphov till denna typ av utsläpp.

Inom Östra Sveriges Luftvårdsförbund sker mätningar av metaller kampanjvis. Halterna har vid tidigare mätningar varit låga. Naturvårdsverkets analys av utsläpp och haltbidrag från industrier med störst utsläpp av metaller i Sverige visar att miljökvalitetsnormen klaras med god marginal runt dessa industrier.

Miljökvalitetsnormerna för metaller bedöms därför klaras i Oxelösund. Bolaget finner inga skäl till att utsläpp av metaller skall regleras med ett särskilt villkor, med hänvisning till de låga halter och utsläpp av metaller (Zn, Pb, Cd, Hg) som förekommer från verksamheten, samt de slutsatser som framkommit i Naturvårdsverkets rapport (NV-03376-15).

I det fall domstolen finner skäl till att utsläppen av metaller bör regleras med ett totalt utsläppsvillkor, bör villkoret baseras på det underlag som presenteras nedan (under rubriken bolagets redovisning av totala utsläpp). Följande villkor bör i sådana fall föreskrivas.

- Utsläppet till luft av metaller från de utsläppspunkter som anges i bilaga 1 (till inlaga den 7 april 2020), får inte överstiga följande mängder.
Zink 5 ton per kalenderår

Bly 350 kg per kalenderår

Kadmium 10 kg per kalenderår

Kvicksilver 10 kg per kalenderår

Kontroll ska utföras genom mätning vid de utsläppspunkter som anges i bilaga 1 (till inlägga den 7 april 2020).

Utsläpp till vatten

PAH

Bolaget vidhåller sin tidigare redovisade inställning som även delas av Naturvårdsverket, dvs. att utsläpp av PAH till vatten inte skall regleras med ett totalt villkor.

COD

Bolaget delar Naturvårdsverkets uppfattning att det inte finns skäl att föreskriva totala villkor för COD (TOC).

Ammoniumkväve

Vad gäller utsläpp av ammoniumkväve har det sedan bolagets meddelades tillstånd 2007, vidtagits betydande utsläppsreducerade åtgärder för den potentiellt största utsläppskällan (koksverkets biologiska rening). Denna källa var för övrigt skälet till att bolaget föreslog en provisorisk föreskrift för utsläpp av ammoniumkväve (P11). Till följd av de vidtagna åtgärderna är utsläppet av ammonium-, nitrit- och nitratkväve från koksverkets biologiska rening mycket marginellt. Det uppskattade utsläppet av ammoniumkväve understiger 1 ton (Tabell 4, aktilaga 292).

Utsläppen av ammoniumkväve från masugnarna har tidigare omfattas av utredningskrav (U2). Slutsatserna från den utredning som genomförts är att utsläpp av ammoniumkväve från masugnarnas gasrening inte påverkar människors hälsa eller miljö på ett betydande sätt. Därutöver har bolaget visat att verksamheten uppfyller kravet på icke-försämring och inte äventyrar uppnåendet av god ekologisk status.

Utsläppet av ammoniumkväve från masugnarnas gasrening är inte en parameter som är av betydelse för påverkan på människors hälsa och miljön. Vidare har tidigare utredningar visat att bolaget uppfyller kravet på icke-försämring och att utsläpp av ammoniumkväve från masugnarnas gasrening inte äventyrar uppnåendet av god ekologisk status. Detta har också tagits fasta på av domstolen när man konstaterat att det inte är motiverat att föreskriva något särskilt villkor för kväveutsläppen från masugnarnas gasreningssystem (M 2033-07, 2018-08-22). Bolaget ser därför inte att det finns skäl till att reglera utsläppet av ammoniumkväve från masugnarnas gasrening med ett villkor avseende det totala utsläppet.

I det fall domstolen finner att även utsläppen av ammoniumkväve bör regleras med ett totalt utsläppsvillkor, bör villkoret baseras på det underlag som presenteras nedan (under rubriken bolagets redovisning av totala utsläpp). Utformningen av villkoret för ammoniumkväve bör i det fall det föreskrivs, motsvara bolagets förslag för reglering av suspenderade ämnen, zink och cyanid (lätt). Följande villkor bör föreskrivas.

- Det totala utsläppet av ammoniumkväve till Ålöfjärden från utsläppspunkterna masugnarnas gasrening (PP96) och koksverkets biologiska rening (PP82) får som begränsningsvärde per år uppgå till högst 35 ton.

Vattenflöde från masugnarnas gasrening och koksverkets biologiska rening till recipienten skall mätas kontinuerligt. I övrigt skall provtagning av utsläpp utföras i enlighet med villkor 8a och 8i, (begränsningsvärdena ska kontrolleras minst en gång per vecka på 24-timmars blandprov eller kvalificerat stickprov).

Villkorsförslag och villkorens närmare utformning

Naturvårdsverket efterfrågar ytterligare information för utsläpp vid nuvarande produktion, och vid full produktion (tillståndsgiven?). Vidare föreslår man att bolagets totala utsläpp skall regleras i olika nivåer beroende av tröskelvärden för

masugnar och kokswerk, 1 000 000 ton råjärn och 400 000? ton rampkoks, (eller är det 300 000 ton?, i yttrandet går det att läsa följande "...Naturvårdsverket anser att 400 000 ton är en lämplig gräns"). Länsstyrelsen har efterfrågat motsvarande underlag som Naturvårdsverket.

Bolaget kan inte acceptera Naturvårdsverkets förslag med olika tröskelvärden med tillhörande utsläppsmängder för hela verksamheten. Detta förslag är olämpligt att tillämpa av följande skäl. Produktionsnivåerna i masugnar och kokswerk är inte linjära med varandra (dvs. kokswerket kan producera > 400 kton, samtidigt som masugnar < 1 000 kton, och vice versa). Samtidigt påverkas de totala utsläppen individuellt inom respektive tillverkningsprocess (masugnar, kokswerk) av de förutsättningar som föreligger, t.ex. utfall av renad koksugns gas (H₂S), antal nödugnstimmar för svavelreningen. I de fall totala villkor föreskrivs brukar det vad bolaget känner till,

- antingen formuleras som ett begränsningsvärde för totala utsläpp i absolut mängd (t.ex. kg/år, ton/år) för den tillståndsgivna verksamheten,
- eller som ett begränsningsvärde för totala utsläpp i en specifik mängd relaterat till produktionen (t.ex. kg/ton produkt).

Det första har tillämpats i det föreslag till villkor som nu yrkats på av bolaget.

Naturvårdsverket efterfrågar redovisning av befintliga utsläpp vid nuvarande produktion samt förväntade utsläpp vid full produktion. Bolaget har redan lämnat detta underlag i aktbilaga 221. Underlaget i aktbilaga 221 kompletteras nu med uppgifter om utsläpp till luft och vatten till och med utsläppsåret 2019, se Figur 4, Figur 6, Figur 7, Figur 9, Figur 11, Figur 12. Enligt vad som framgår av redovisningen har halterna som ligger till grund för beräkningen av dessa utsläpp, förekommit vid produktionsnivåer för: råjärn om 851 – 1335 kton och för rampkoks om 324 – 431 kton. Bolagets tillståndsgivna produktionsvolymerna av rampkoks och råjärn är 530 kton respektive 2 000 kton. Nedan (under rubriken bolagets redovisning av totala utsläpp) redovisar bolaget storleken på utsläpp till luft och

vatten vid tillståndsgiven produktion baserat på de utsläppshalter som tidigare uppmätts.

Bemötande av länsstyrelsens första yttrande

Bolaget delar inte länsstyrelsens uppfattning att de villkor, som bolaget föreslagit tidigare i aktbilaga 292, inte skulle uppfylla mark- och miljödomstolens åläggande. Däremot delar bolaget länsstyrelsens uppfattning att prövningen nu inte avser krav på ytterligare utsläpps begränsande åtgärder.

Vidare anser bolaget att Mark- och miljööverdomstolens dom innebär ett krav på bolaget att redovisa förslag till slutliga villkor för totala utsläpp till luft och vatten baserat på det underlag bolaget tagit fram tidigare. Det innebär inte något krav på att genomföra ytterligare utredningar avseende utsläpp av förorenande ämnen (som t ex naftalen). I det fall det skall föreskrivas villkor för totala utsläpp bör dessa vara utformade efter den verksamhet som nu är tillståndsprövad samt de utsläpp som kan förekomma från denna tillståndsgivna verksamhet.

Utsläpp till vatten

pH

Länsstyrelsen har synpunkter på bolagets förslag till reglering av pH.

”För pH har bolaget yrkat att villkoret ska anses uppfyllt om begränsningsvärdet innehålls vid minst 80 % av mätningarna. Men med villkor för totala utsläpp avses en reglering av faktiska utsläpp i total mängd per år redovisat i ton eller kg, utan undantag för driftstörningar eller procentuella lättnader.”

Bolaget vill framhålla att pH är ett logaritmiskt mått på surhet, det vill säga på aktiviteten av vätejoner (H⁺) i en lösning. Det är således inte möjligt med en villkorsformulering för pH i total mängd per år redovisat i ton eller kg.

Bly

Länsstyrelsen yrkar på att även totala utsläpp av bly skall regleras genom ett begränsningsvärde. Bolaget har utrett och redovisat förekomsten av bly inom ramen för de tidigare provotidsutredningarna U2 samt U8. Vidare har utsläpp av bly tidigare varit reglerat med en särskild provisorisk föreskrift P3. Bolagets utredningar visar att det inte förekommer några signifikanta utsläpp av bly (aktbilaga 216). Vidare har länsstyrelsen tidigare i sina egna yrkanden, inte föreslagit att bly skall regleras (aktbil. 233). Domstolen har i dom 2018-08-22 meddelat ett villkor för masugnarnas gasreningsvatten där bly inte är reglerat med särskilt villkor. Länsstyrelsen anger inga skäl eller argument till varför man nu anser att bly skall vara reglerat med ett villkor avseende totalt utsläpp. Bolaget vidhåller att bly inte skall vara reglerat med ett villkor avseende totalt utsläpp med anledning av att tidigare utredningar inte påvisat någon signifikant förekomst av denna parameter (se aktbilaga 216).

Allmänt – Utformning av villkor och redovisning av utsläppspunkter

I sitt yttrande har länsstyrelsen efterfrågat en situationsplan där utsläppspunkterna framgår. I bilaga 1 och 2 till detta bemötande (aktbilaga 299) redovisar bolaget sådana situationsplaner (med tillhörande tabeller) för utsläppspunkter (fasta källor) som förekommer inom verksamheten. Situationsplanerna för utsläpp till luft: (stoft, svaveldioxid, kväveoxid, metaller, PAH16), samt utsläpp till vatten: (susp, cyanid (lätt), zink, ammoniumkväve), redovisas i Figur 1, Figur 2, Figur 3, Figur 5, Figur 8, samt för vatten även i Figur 10 i nämnda bilagor.

Uppgifter om hur de totala utsläppen övervakas (kontrolleras) redovisas i de tabeller som tillhör situationsplanerna, Tabell 12, Tabell 13, Tabell 14, Tabell 15, och Tabell 16 i nämnda bilagor. Av tabellen framgår vilken mätmetod (övervakning) som används för att bestämma förekomsten av respektive ämne hos varje utsläppspunkt, dvs. kontinuerlig mätning, eller med stickprov. Kombinationen av antalet utsläppspunkter och utsläpp är mycket stort för det förslag till villkor för utsläpp till luft som bolaget lämnat. Antalet unika punkter uppgår till nära 100

stycken (stoft:49, SO₂:26, NO_x:17). Den redovisning som bolaget nu lämnat över hur utsläppen övervakas är vad som bolaget anser lämpligt (och möjligt) att lämna. Behovet av övervakning kan förändras över tid vilket gör det direkt olämpligt att detaljreglera hur varje enskild utsläppspunkt och ämne (92 st. för stoft, NO_x, SO₂) skall kontrolleras och övervakas. För övervakning och kontroll lämpar sig detta bäst att regleras genom tillsyn och verksamhetens egenkontroll (egenkontrollprogrammet).

Bolagets redovisning av totala utsläpp

Luft

Bolagets förslag till villkor för totalt utsläpp till luft utgår i huvudsak från det underlag som tidigare presenterats i aktbilaga 221. I nu föreslagna villkor har det dock tagits hänsyn till de variationer som kan förekomma under all drift, både ”normal” och ”onormal”. Av detta skäl skiljer sig nu presenterade förslag i vissa delar från vad som tidigare redovisats i aktbilaga 221. De utsläppskällor som ingår i bolagets förslag redovisas nedan i Tabell 12, Tabell 13, Tabell 14, Tabell 15, och Tabell 16. Rörliga källor (fordon) och diffusa utsläpp ingår inte, utan endast de fasta utsläppskällorna räknas med.

Stoft

Bolaget föreslår ett villkor för totalt utsläpp av stoft, där utsläppen högst får uppgå till 300 ton/år. Anledningen till att den föreslagna nivån skiljer från tidigare redovisning i aktbilaga 221, beror på att hänsyn måste tas för den variation som kan förekomma i stålverket och som tidigare redovisats i aktbilaga 237 respektive aktbilaga 251. Det samlade utsläppet av stoft från utsläppspunkterna som ingår i villkor 8k varierar mellan 0,05 och 0,11 kg/ton stål (primärutsug 1784-1, sekundär avsugning 1475-1 och 2, Höga Lanternin LD-ugn vån 5 1760-8 och vån 9 1786-1). Detta ger således en utsläppsnivå närmare 200 ton vid tillståndsgiven produktion 1900 kton prima ämne.

Svaveldioxid

Bolaget föreslår ett villkor för totalt utsläpp av svaveldioxid, där utsläppen högst får uppgå till 1 000 ton/år. Det totala utsläppet är något lägre än vad som tidigare redovisats i aktbilaga 221. Anledningen till detta är att bolaget numera använder en oljekvalité med lägre svavelhalt i kraftverket. Dessutom kommer bolaget att fasa ut eldningsolja 5 (Eo5) med anledning av villkor 9a.

I det föreslagna villkoret ingår inte posten diffusa utsläpp av svaveldioxid från luftkylning/granulering av masugnsslagg som tidigare redovisats i aktbilaga 221.

Kväveoxider

Bolaget föreslår ett villkor för totalt utsläpp av kväveoxider, där utsläppen högst får uppgå till 990 ton/år. Det totala utsläppet motsvarar vad som redovisats i aktbilaga 221. Det finns inget ytterligare underlag som föranleder andra slutsatser än vad som tidigare redovisats.

Metaller och PAH16

För det fall mark- och miljödomstolen skulle finna att det finns skäl att föreskriva villkor för metaller och PAH har bolaget redovisat ett villkorsunderlag avseende totalt utsläpp av zink, bly, kvicksilver, och kadmium, där utsläppen högst får uppgå till 5 ton/år, 0,35 ton/år, 0,010 ton/år, resp. 0,010 ton år. Utsläppen av PAH16 får enligt villkorsunderlaget högst uppgå till 5 ton/år.

Begränsningsvärdena i villkorsunderlaget skiljer sig i förhållande till de mängder som tidigare redovisats i aktbilaga 221, vilka var baserade på medelhalten i uppmätta luftflöden (aktbilaga 221, tabell 8 – 10). Av aktbilaga 221 framgår att det tidigare uppmätts högre halter av metaller. Detta föranleder högre beräknade utsläppsvärden när man tar hänsyn till all förekommande drift (aktbilaga 221, figur 4, utsläppspunkt 1760-8, 1786-1). Motsvarande gäller för utsläpp av PAH från koksverket när batterierna undereldas med 100 % koksugnsgas. Nivåerna i villkorsunderlaget kan möjligtvis tyckas höga, men tar man hänsyn till den variation

som historisk förekommit i varje utsläppspunkt bedöms nivåerna som skäliga vid en tillståndsgiven produktion.

I tabellerna nedan följer en redovisning av uppmätta värden för respektive utsläppspunkt (max resp. medelvärde).

Tabell 1 Koksverk, Släcktorrn

	PAH 16 mg/ton koks	Pb-bly mg/ton koks	Cd-kadmium mg/ton koks	Hg kvicksilver mg/ton koks	Zn-zink mg/ton koks
MAX	1010	117	1,9	0,57	1686
MEDEL	393	45	0,4	0,1	604

Tabell 2 Koksverk, Huvfilter

	PAH 16 mg/ton koks	Pb-bly mg/ton koks	Cd-kadmium mg/ton koks	Hg kvicksilver mg/ton koks	Zn-zink mg/ton koks
MAX	1214	14	0,3	0,5	456
MEDEL	520	11	0,145	0,104	235

Tabell 3 Koksverk, BSK1

	PAH 16 mg/ton koks	Pb-bly mg/ton koks	Cd-kadmium mg/ton koks	Hg kvicksilver mg/ton koks	Zn-zink mg/ton koks
MAX	7399	20	0,5	4,6	186
MEDEL	1261	13	0,12	1,33	69

Tabell 4 Koksverk, BSK2

	PAH 16 mg/ton koks	Pb-bly mg/ton koks	Cd-kadmium mg/ton koks	Hg kvicksilver mg/ton koks	Zn-zink mg/ton koks
MAX	6889	110	0,8	5,9	355
MEDEL	865	29	0,28	1,89	123

Tabell 5 Koksverk, BSK3

	PAH 16 mg/ton koks	Pb-bly mg/ton koks	Cd-kadmium mg/ton koks	Hg kvicksilver mg/ton koks	Zn-zink mg/ton koks
MAX	18442	56	0,4	3,49	244
MEDEL	3334	20	0,14	1,41	91

Tabell 6 Lanternin M2

	Pb-bly mg/ton koks	Cd-kadmium mg/ton koks	Zn-zink mg/ton koks
MAX	13	0,087	256
MEDEL	12	0,09	247

Tabell 7 Utsug tapphål, M2

	Pb-bly mg/ton koks	Cd-kadmium mg/ton koks	Zn-zink mg/ton koks
MAX	11	0,16	307
MEDEL	8,9	0,1	218

Tabell 8 Utsug från tapphall, östra skorsten M4

	Pb-bly mg/ton koks	Cd-kadmium mg/ton koks	Zn-zink mg/ton koks
MAX	15	5,7	408
MEDEL	7,6	0,68	168

Tabell 9 Utsug från tapphall, västra skorsten M4

	Pb-bly mg/ton koks	Cd-kadmium mg/ton koks	Zn-zink mg/ton koks
MAX	42	0,29	616
MEDEL	13,2	0,1	179

Tabell 10 Höga Lanternin LD-ugn vån 5

	Pb-bly mg/ton koks	Cd-kadmium mg/ton koks	Hg kvicksilver mg/ton koks	Zn-zink mg/ton koks
MAX	50	0,755	0,76	973
MEDEL	11,4	0,25	0,51	301

Tabell 11 Höga Lanternin LD-ugn vån 9

	Pb-bly mg/ton koks	Cd-kadmium mg/ton koks	Hg kvikksilver mg/ton koks	Zn-zink mg/ton koks
MAX	70	1,041	0,49	941
MEDEL	15,8	0,33	0,34	323

Vatten

Bolaget har föreslagit villkor för totalt utsläpp till vatten för suspenderade ämnen, cyanid (lätt), och zink. De föreslagna villkoren för suspenderande ämnen och cyanid är något högre än det förslag till villkor som tidigare presenterades i aktbilaga 292. Anledningen till detta är att nu föreslagna villkor (suspenderande ämnen 15 ton, cyanid 120 kg) innefattar sådana situationer inte är normala.

Nivåerna på de föreslagna villkoren ger en tillräcklig marginal för att innefatta alla driftsituationer, vidare motsvarar de situationer som kan förekomma (se tabell 2-4 i aktbilaga 222).

Under 2019 har båda masugnarna varit i drift från januari till mitten på september. Medelhalten av ammoniumkväve under månaderna jan – aug har varit ca 60 mg/l, samtidigt visar redovisningen i aktbilaga 292, att flödet kan uppgå till 59 m³/h. Uppräknat till helår motsvarar utsläppen ca 30 ton. Bolaget bedömer att ett begränsningsvärde på 35 ton för totala utsläpp av ammoniumkväve från koksverket och masugnarna ger den marginal som är nödvändig mot bakgrund av den variation som kan föreligga i utsläppt mängd med hänsyn till variation i underliggande parametrar som tidigare redovisats (aktbilaga 216 s.12, pH och temperatur).

Prövotidsutredningarnas avslutande

Naturvårdsverket har i sitt yttrande tillstyrkt bolagets yrkande att prövotidsutredningarna för totalt utsläpp till luft och vatten skall upphävas. Bolaget ser positivt på Naturvårdsverkets tillstyrkande då dessa pågått under mycket lång

tid. Vidare har bolaget presenterat ett betydande underlag i provotidsutredningarna för totalt utsläpp till luft och vatten varför det nu bör vara möjligt att avsluta dessa.

Länsstyrelsen har i första hand bestridit att utredningarna kan avslutas, och yrkar att bolaget skall inkomma med ytterligare kompletterande underlag. Länsstyrelsen efterfrågar bl.a. kompletterande underlag avseende:

- hur utsläppet fördelar sig mellan utsläppspunkter
- redovisning av antal stickprovsmätningar, analyssvar, m.m.
- beskrivning av trendavvikelser i analyssvar samt om dessa ligger till grund för utsläppsberäkningar
- redovisning av antal mätningar och analyssvar som använts till underlag för de framtagna medelvärdena i tabellerna (aktbilaga 299 tabell 1–11).

Avseende uppgifter om hur utsläppen till luft fördelar sig på olika utsläppspunkter har bolaget tidigare redovisat detta i aktbilaga 221. Bolaget avser inte att inkomma med ytterligare detaljerad redovisning av antalet stickprovsmätningar, rökgasflöden, m.m., som ligger till grund för de beräknade utsläppen. Sådana uppgifter har presenterats tidigare under utredningen, ex. aktbilaga 221 och aktbilaga 292. Bolaget vill dock förtydliga att underlaget för de föreslagna villkoren baseras på de rökgasflöden som följer av förbränning av processgaser vid tillståndsgiven produktion.

Länsstyrelsen yrkar också att bolaget skall komplettera med uppgifter om hantering av trendavvikelser samt analyssvar för de framtagna medelvärden som presenterats (tabell 1–11). För förslag till villkor för totala utsläpp som presenterats i bolagets inlägga den 7 april 2020, har bolaget tagit hänsyn till alla genomförda mätningar under den tid provotidsutredningen pågått. För att uppskatta årliga totala utsläpp till luft från verksamheten, används utöver bolagets egen kontinuerlig mätutrustning, även analyser från ackrediterat luftlaboratorium. De analyser som erhållits från dessa mätningar har legat till grund för de totala utsläpp som redovisats i aktbilaga 299. Det är oklart vad länsstyrelsen menar med ”trendavvikelser” och varför dessa

inte skulle kunna ligga till grund för utsläppsberäkningarna. Det finns inga skäl att undanta en del av de analyser som historiskt erhållits från ackrediterade luftmätningar vid beräkning av de totala utsläppen. Bolaget avser inte att inkomma med ytterligare detaljerat underlag om redovisning av ”trendanalyser”, redovisning av analysvar, enligt länsstyrelsens yrkande. Det material som bolaget redovisat under den tid prövotidsutredningen pågått bör vara tillräckligt omfattande för att slutliga villkor skall vara möjliga att föreskriva.

Reglering av totala utsläpp kopplat till produktionsnivåer

Myndigheterna yrkar att utsläpp till luft (och vatten, länsstyrelsen) från bolagets verksamhet skall omfattas av olika villkor beroende av hur mycket bolaget producerar (rampkoks, råjärn). Bolaget motsätter sig en sådan villkorsreglering av flera skäl.

Enligt vad bolaget tidigare redovisat är produktionsnivåerna i koksverket och masugnarna inte nödvändigtvis linjära med varandra samtidigt som individuella förutsättningar påverkar utsläppen, t.ex. utfall av renad koksugns gas (H₂S), antal nödugnstimmar för svavelreningen. Av denna anledning är det inte lämpligt med olika villkor för olika produktionsnivåer. Bolaget vill även framhålla att de villkor som myndigheterna föreslagit för lägre produktionsnivåer, är för låga för att det skall vara möjligt att bedriva bolagets tillståndsprövade verksamhet. Bolaget utvecklar detta nedan. Det har sedan bolaget meddelades tillstånd, föreskrivits flertalet villkor (specifika villkor och haltvillkor) som reglerar enskilda utsläppspunkter. I det fall dessa enskilda villkor (specifika villkor och haltvillkor) skall gälla tillsammans med totala utsläppsvillkor vid särskilda produktionsnivåer, är risken betydande att det totala utsläppsvillkoret kommer att bli överordnat redan föreskrivna villkor (ex. villkor 8, 8k, 8e, 29).

Bolaget ser att det i vissa fall kan vara motiverat med villkor som reglerar totala utsläpp till luft eller vatten vid olika produktionsnivåer. Ett sådant fall kan vara en verksamhet som helt saknar haltvillkor eller annan individuell reglering av

utsläppspunkterna. Totala utsläppsvillkor för olika produktionsvolymmer kan i ett sådant fall utgöra en reglering av utsläppen i avsaknad av individuell reglering av utsläppspunkterna. Därmed förhindras det att utsläppen varierar okontrollerat i förhållande till en ”rymlig” tillståndsgiven utsläppsmängd. Detta behov finns dock inte i bolagets verksamhet där de enskilda utsläppspunkterna regleras av flertalet olika villkor. Dessutom regleras utsläppen av förordningar och BAT-slutsatser.

Med anledning av ovanstående, anser bolaget att i det fall det ska föreskrivas villkor för totala utsläpp, skall dessa reglera utsläppen vid de tillståndsgivna produktionsvolymmer som meddelats bolaget.

Justering av utsläppsmängder och utsläpp till luft av PAH och metaller De förslag till villkor för utsläpp till luft (stof, NO_x och SO₂) som lämnats av bolaget, motsvarar i huvudsak de nivåer som tidigare presenterats i aktbilaga 221. Bolagets föreslagna villkor för kväveoxider (990 ton) och svaveldioxid (1 000 ton) överensstämmer också med det förslag till villkor som presenterats av länsstyrelsen för bolagets tillståndsgivna produktion. Länsstyrelsen har även föreslagit ett villkor för totala utsläpp till luft av bly som motsvarar bolagets uppskattade utsläpp vid tillståndsgiven produktion.

Med undantag för ovanstående har myndigheterna föreslagit villkor för totala utsläpp som är mycket begränsande oavsett vilken produktionsnivå bolaget kommer att tillämpa. Vidare innebär myndigheternas förslag att flertalet villkor som redan föreskrivits, kommer att bli underordnade föreslagna villkor för totala utsläpp (ex. utsläpp till vatten av zink). Bolaget kan inte acceptera att villkor som redan föreskrivits blir inaktuella och ersätts med nya villkor.

Nedan ger bolaget en övergripande motivering till de av bolaget föreslagna villkoren (eller i det fall det inte föreslagits villkor) samt kommentar av myndigheternas förslag.

Allmänt om utsläpp till luft av stoft, SO₂ och NO_x

Enligt redovisningen i avsnittet ovan motsätter sig bolaget att det skall föreskrivas olika utsläppsvillkor baserat på vilken produktion som förekommer. Det råder även en betydande skillnad mellan de olika produktionsnivåerna som skall vara reglerande. I Naturvårdsverkets fall anger man en nivå om < 1 000 000 ton råjärn som skall vara reglerande för den lägre utsläppsnivån skall tillämpas. I länsstyrelsens fall anger man en nivå på upp till 1 400 000 ton råjärn som skall vara reglerande för att den lägre nivån skall tillämpas. Trots att det råder en betydande skillnad mellan myndigheterna om vilken produktionsnivå som skall vara reglerande (1 000 000 eller 1 400 000 ton råjärn), är skillnaden betydligt mindre avseende det begränsande utsläppet, t.ex. stoft (175 och 180 ton). I vissa fall är även föreslagna villkor densamma (NO_x, 750 ton). Bolaget har vid flertalet tillfällen redovisat att utsläppen till luft påverkas av produktionsnivån för råjärn och koks. Variationen i myndigheternas förslag visar på utsläppsfrågans komplexitet, och varför det inte är lämpligt att föreskriva produktionsrelaterade villkor enligt myndigheternas förslag.

Stoft

Bolaget har föreslagit ett totalt utsläpp om 300 ton. Villkoret tar hänsyn till de utsläpp som kan förekomma från stålverket och vilka är reglerade med ett särskilt villkor (8k) samt utsläpp från bolagets övriga anläggningar. Villkor 8k ger utrymme för upp till 0,12 kg stoft/ton tappat stål. Detta motsvarar ca 240 ton vid en tillståndsgiven produktion (i praktiken något högre eftersom andelen tappat stål är marginellt högre än producerat råjärn). De villkor som myndigheterna föreslagit (250 och 270 ton) ger således ett mycket begränsa utrymme för utsläpp från bolagets övriga anläggningar. Den nivå som föreslagits av Naturvårdsverket (250 ton) är inte möjligt att innehålla då enbart utsläppen av stoft från koksverket bedöms kunna uppgå till ca 45 ton med hänsyn till de variationer som kan förekomma. Motsvarande resonemang gäller även för de föreslagna utsläppsvillkoren vid lägre produktionsnivåer. Notera att länsstyrelsen föreslår att villkoret för stoft 180 ton skall innehållas vid en produktionsnivå om 1 400 000 ton

råjärn. Villkor 8k ger utrymme för närmare 170 ton vid denna produktion. Det finns således ingen marginal för övriga utsläpp.

Det är förvisso riktigt att utsläppen av stoft de senaste åren legat kring 100 ton. Men då bör det beaktas att produktionen av koks och råjärn varit begränsad, råjärn ca 900 000 ton (undantaget 2019, 1 175 000 ton) och rampkoks ca 350 000 ton (undantaget 2016, 414 000 ton). Dessutom har utsläppen av stoft från stålverket (villkor 8k) varit låga < 0,06 kg/ton tappat stål under denna period. Historiskt har det förekommit högre utsläpp.

De villkor som nu föreslagits av myndigheterna stämmer inte överens med de andra villkor som meddelats bolaget i den pågående prövningen (ex. villkor 8k). Bolaget vidhåller att det villkor som föreslagits (300 ton) är rimligt med hänsyn till den nu prövade verksamheten.

SO₂

Bolaget vidhåller sitt förslag till villkor som föreslås reglera den tillståndsgivna verksamheten och vilket även tillstyrkts av länsstyrelsen (1 000 ton).

Vad gäller myndigheternas förslag till varierande utsläppsvillkor vid olika produktionsnivåer, hänvisas till bolagets redovisning ovan.

Naturvårdsverket anger att lägre utsläppsnivåer kan vara rimliga till följd av att bolaget anmält till tillsynsmyndigheten en succesiv övergång från svavelhaltig olja till naturgas inom anläggningen. Den anmälan som Naturvårdsverket hänvisat till avser användning av naturgas från den mindre anläggning som OxGas AB avser att uppföra. Syftet med att använda naturgas är att ersätta koksugns gas till mindre förbrukare inom verksamheten (varmapparater, normaliseringsugn 1). Anmälan är inte av sådan art att den avser ersättning av all olja som förekommer inom anläggningen. För att detta skall kunna genomföras krävs att OxGas AB etablerar

den naturgasterminal som planerar att uppföras i Oxelösunds Hamn (OxGas AB har dock inte ännu meddelats tillstånd för denna anläggning).

Vid beräkning och uppskattning av de 1 000 ton svaveldioxid som gäller vid tillståndsgiven produktion, har bolaget utgått ifrån att endast olja med låg svavelhalt används (Eo3). Detta är också det krav som ställs i villkor 9a.

NO_x

Bolaget vidhåller sitt förslag till villkor som föreslås reglera den tillståndsgivna verksamheten och vilket även tillstyrks av länsstyrelsen (990 ton).

Vad gäller myndigheternas förslag till varierande utsläppsvillkor vid olika produktionsnivåer, hänvisas till bolagets redovisning ovan.

Allmänt om utsläpp till luft av metaller och PAH

Enligt vad som tidigare redovisats ger resultatet av de mätningar och utredningar som utförts, stöd för att en del av metallerna sannolikt inte förekommer alls, eller i mycket begränsad omfattning (kadmium, kvicksilver). Enligt vad som framkommit under den pågående provtidsutredningen har låga uppmätta halter av metaller i kombination med föroreningar i provtagningsutrustningen, en stor påverkan på mätresultatet (s. 28-29 aktbilaga 221). Vidare är flödet från utsläppspunkterna mycket stora och i vissa fall även osäkert på årsbasis (stålverkets lanterniner, s.32 aktbilaga 221). Det är således inte lämpligt med en reglering av metaller med anledning av de osäkerheter som föreligger.

Naturvårdsverkets analys av utsläpp och haltbidrag från industrier med störst utsläpp av metaller i Sverige visar att miljökvalitetsnormen klaras med god marginal runt dessa industrier och miljökvalitetsnormerna bedöms således även klaras i Oxelösund. Det finns således inga miljömässiga skäl till den omfattande regleringen av metaller som myndigheterna föreslår. Detta gäller även för PAH där

resultatet från historiska mätningar visar att miljö kvalitetsnormerna underskrids för benso(a)pyren (s. 43-45 aktbilaga 221).

Trots ovanstående har myndigheterna lämnat förslag som är mycket långtgående och vilka inte är anpassade till den verksamhet som bolaget meddelats tillstånd för. Myndigheternas föreslagna villkor är också i flera delar lägre än de utsläpp som historisk redovisats från verksamheten.

Zink

De föreslagna villkoren är inte anpassade till bolagets tillståndsgivna produktion. Historiskt har utsläppen legat över de lägre nivåer som myndigheterna föreslagit (1500 respektive 1600 kg). Bolaget har tidigare redovisat historiska utsläpp i tabell 3 aktbilaga 221. Utsläppen uppgår där till över 1600 kg (2008). För 2019 var utsläppet ca 1400 kg.

Bolaget har inte heller någon möjlighet att påverka utsläppen av zink från rökgaserna. Utfallet från mätningarna i kombination med avgas- och ventilationsflöden avgör utsläppens storlek.

Bolaget vidhåller att det inte skall föreskrivas något villkor för zink.

Bly

De föreslagna villkoren för bly är inte heller anpassade till bolagets tillståndsgivna produktion. Enligt bolagets miljörapport uppgick utsläppen för 2019 till knappt 200 kg (197 kg), se länsstyrelsens redovisning s.6 aktbilaga 302. De villkor som föreslagits av myndigheterna för lägre produktionsnivåer ger således ingen marginal till de utsläpp som har uppskattats baserat på genomförda mätningar.

Precis som för zink har bolaget inte heller någon möjlighet att påverka utsläppen från rökgaserna. Utfallet från mätningarna i kombination med avgas- och ventilationsflöden avgör utsläppens storlek.

Bolaget vidhåller att det inte skall föreskrivas något villkor för bly.

Kadmium

De mätningar som genomförts av kadmium och kvicksilver har historisk uppvisat mycket liten förekomst av kadmium (och kvicksilver). Utförda analyser hos analyslaboratoriet innehåller värden under detektionsgränsen (ex. absorptionslösning). De utsläpp som redovisats historiskt är således baserade på sådana värden och därför är de totala utsläppen generellt låga och underskrider nuvarande provisorisk föreskrift (5 kg).

Resultaten från bolagets mätningar visar dock att det förekommer analysresultat som är högre vilket även påverkar de totala utsläppen, se länsstyrelsens redovisning, s.6 aktbilaga 302. Till följd av det högre mätvärdet uppskattades utsläpp till luft av kadmium, till 4,9 kg för 2019. Oavsett vad som ligger till grund för det högre analysresultatet kan det dock konstateras att sådana resultat kan förekomma, och att de då ligger till grund för uppskattning av de utsläpp som bolaget redovisar. Detta innebär vidare att de utsläppsgränser som föreslagits av myndigheterna inte ger tillräckligt utrymme i förhållande till den variation som kan förekomma. Myndigheternas förslag till villkor ger därmed inte bolaget möjlighet att bedriva sin verksamhet.

Länsstyrelsen anger i sitt yttrande att: ”När värden skiljer sig så markant från tidigare provtagningar bör förnyad provtagning utföras samt åtgärder vidtas för att förhindra att det sker ökade utsläpp.”, bolaget vill återigen poängtera att det inte finns några kända åtgärder som kan vidtas för att begränsa utsläppen av metaller från de utsläppspunkter där det utförs mätningar av metaller.

Myndigheternas förslag till villkor ger inte bolaget möjlighet till att bedriva sin tillståndsgivna verksamhet. Bolaget vidhåller därför att det inte skall föreskrivas särskilda villkor för utsläpp av kadmium.

Kvicksilver

Myndigheternas förslag till villkor ger inte bolaget möjlighet till att bedriva sin tillståndsgivna verksamhet. Bolaget vidhåller därför att det inte skall föreskrivas särskilda villkor för kvicksilver. Se skäl ovan för kadmium.

PAH 16

Bolaget har vid flertalet tillfällen redovisat hur driften av koksverket påverkat utsläppen av PAH. Redovisning har skett dels inom ramen för utredningsvillkoret U7, samt i dispensansökan för utsläpp av stoft från koksverkets undereldning där beslut meddelats av domstolen (Mål M 2033-07, 2019-10-18).

De utsläppsvillkor som föreslagits av myndigheterna, både vid lägre produktionsnivå och högre produktionsnivå, ger inte utrymme för drift av koksverket under de förutsättningar som kan förekomma. Bolaget hänvisar till de historiska utsläpp som redovisats i tabell 5 i aktbilaga 221. Utsläppen av PAH har historiskt uppgått till över 2500 kg vid tillfällen när bolaget varit tvungen att underelda koksverket med enbart koksugns gas under längre perioder (2009).

De förslag till villkor som lämnats av myndigheterna ger inte förutsättning för bolaget att bedriva fortsatt produktion i koksverket. Det finns inte heller någon möjlighet för att genomföra åtgärder som begränsar utsläppen av PAH från koksverket. Detta har tidigare redovisats i samband med bolagets dispensansökan, aktbilaga 255, 256, 263-266, 275-279, 285-287.

Bolaget vidhåller att det inte skall föreskrivas särskilda villkor för totala utsläpp av PAH.

Allmänt om utsläpp till vatten

Länsstyrelsen har föreslagit olika villkor beroende av produktionsnivå.

Naturvårdsverket har endast föreslagit en utsläppsnivå.

Bolaget vill klargöra att utöver vad som angivits ovan angående olika utsläppsvillkor vid olika produktionsnivåer finns det i detta fall ytterligare ett skäl varför det inte skall föreskrivas olika utsläppsvillkor för suspenderande ämnen, lättillgänglig cyanid, och zink.

Enligt tidigare inlämnad redovisning är vattenflödet från koksverkets biologiska rening och masugnarnas gasrening mer eller mindre konstant över tid (aktbilaga 292 s. 44). Därtill appliceras tekniker för reduktion av nedan angivna parametrar vilket resulterar i att utsläppen inte är linjära med produktionsnivåerna för koks och råjärn (undantag gäller för ammoniumkväve vid masugnarna där rening inte tillämpas).

Således är det inte möjligt att sätta lägre utsläppsvillkor vid lägre produktionsnivåer.

Suspenderande ämnen

Utsläpp av suspenderande ämnen förekommer både från koksverkets biologiska rening och från masugnarnas gasrening. Utsläpp av suspenderande ämnen från koksverkets biologiska rening och masugnarnas gasrening regleras genom villkor 8a och 8i. Utsläppen får högst uppgå till 10 mg/l. Enligt aktbilaga 292 förekommer flöden på upp till 27 m³/h från koksverket och från masugnarna 59 m³/h.

Koksverket är i kontinuerlig drift alla årets timmar och motsvarande kan gälla även för masugnarna vid tillståndsgiven produktion. Med de vattenflöden som redovisats i aktbilaga 292 skulle det innebära att bolaget är tvungen att hålla en utsläppsnivå som är lägre än 1,3 mg/l (länsstyrelsens villkor 1 ton). Detta är inte rimligt.

Även Naturvårdsverkets föreslagna nivå är inte i proportion till vad som förekommit historiskt. Historisk har det förekommit utsläpp som överstiger den av Naturvårdsverket föreslagna nivån, (tabell 1. aktbilaga 222). Den av bolaget föreslagna nivån bedöms som rimlig med hänsyn till att den även skall innefatta störningar och onormal drift.

Cyanid lättillgänglig

Utsläpp av lättillgänglig cyanid förekommer både från koksverkets biologiska rening och från masugnarnas gasrening. Utsläppen regleras genom villkor 8a och 8i. Utsläppen får högst uppgå till 0,07 mg/l vid koksverkets biologiska rening och 0,1 mg/l från masugnarnas gasrening. Med hänsyn till de vattenflöden som redovisats i aktbilaga 292 skulle det innebära att bolaget är tvungen att hålla en utsläppsnivå som är lägre än 0,013 mg/l (länsstyrelsens villkor 10 kg). Det kan noteras att detektionsgränsen för cyanid är 0,01 mg/l. Länsstyrelsens förslag innebär således att analyserna i huvudsak måste ligga under detektionsgränsen mer eller mindre konstant medan de villkor som redan föreskrivits 8a och 8i ger utrymme för en variation upp till angivna villkorsgränser (0,07 resp. 0,1 mg/l) under 80 % av tiden.

Bolaget vill också framhålla att totala utsläpp av lättillgänglig cyanid var närmare 40 kg så sent som 2018. De villkor som myndigheterna föreslagit ger således ingen, eller mycket liten marginal.

Zink

Myndigheternas förslag till villkor spänner från 100 kg/år till 200 kg/år. Vad som anförts ovan gällande suspenderande ämnen och cyanid gäller även avseende zink (utgående flöden, kontinuerlig drift). Skillnaden från ovanstående två parametrar är att utsläpp av zink sker främst från masugnarnas gasrening (några enstaka kg förekommer från koksverkets biologiska rening).

Utsläpp av zink regleras genom villkor 8i för masugnarna. Halten får högst uppgå till 1,5 mg/l och skall innehållas vid 80 % av mätningarna. Utöver detta haltvillkor som reglerar enskilda mätningar finns också ett villkor med ett årsmedelvärde om 1 mg/l.

Myndigheternas förslag till villkor (100, 150, eller 200 kg) innebär att det haltvillkor som föreskrivits av Mark- och miljööverdomstolen (årsmedelvärde 1 mg/l), kommer att bli irrelevant med anledning av att bolaget är tvunget och klara

ett årsmedelvärde som är närmare $< 0,3$ mg/l för att uppfylla Naturvårdsverkets förslag (150 kg) och $< 0,2$ mg/l för att uppfylla länsstyrelsens förslag (100 kg).

Bolaget finner det helt oacceptabelt med ett villkor enligt myndigheternas önskemål som innebär att det haltvillkor som föreskrivits av Mark- och miljööverdomstolen (årsmedelvärde 1 mg/l) inte längre kommer att vara gällande.

Ammoniumkväve

Utsläpp av ammoniumkväve härrör dels från koksverkets biologiska rening och dels från masugnarnas gasrening. Den stora delen av utsläppet sker från masugnarnas gasrening som inte har någon rening av kväve. Koksverket är däremot utrustat med kväverening (nitrifikation och denitrifikation)

Utsläppen av ammoniumkväve från masugnarna har tidigare omfattats av utredningskrav (U2). Slutsatserna från den utredning som genomförts är att utsläpp av ammoniumkväve från masugnarnas gasrening inte påverkar människors hälsa eller miljön på ett betydande sätt. Därutöver har bolaget visat att verksamheten uppfyller kravet på icke-försämring och inte äventyrar uppnåendet av god ekologisk status. Detta har också tagits fasta på av domstolen när man konstaterat att det inte är motiverat att föreskriva något särskilt villkor för kväveutsläppen från masugnarnas gasreningssystem (M 2033-07, 2018-08-22).

Båda myndigheterna har nu föreslagit utsläppsvillkor för ammoniumkväve som inkluderar utsläpp från koksverkets biologiska rening och masugnarnas gasrening. Enligt bolagets redovisning, aktbilaga 299, uppskattas utsläppen från masugnarnas gasrening till 30 ton enbart från masugnarnas gasreningssystem. Till masugnarnas utsläpp tillkommer även utsläpp från koksverkets biologiska rening. De utsläppsnivåer som föreslagits av myndigheterna är således inte tillräckligt rymliga.

Bolaget vidhåller att det inte skall föreskrivas ett villkor för totalt utsläpp av ammoniumkväve. En sådan reglering (på de nivåer som föreslås av myndigheterna)

kan tvinga bolaget att installera kväverening vid masugnarnas gasrening för att innehålla föreslagna villkor.

pH

Bolaget motsätter sig det förslag till villkor som lämnats av länsstyrelsen med syfte att reglera pH.

I det förslag som bolaget lämnat ges utrymme för att prover skall insamlas antingen på 24-timmars blandprov eller kvalificerat stickprov. I det fall det inte är möjligt att insamla ett 24-timmars blandprov (ex. trasig mätutrustning) bör det finnas utrymme att insamla prov på annat sätt ex. kvalificerat stickprov. Länsstyrelsens förslag som inte innefattar kvalificerat stickprov kan innebära att bolaget gör sig skyldigt till villkorsbrott i det fall man inte lyckas insamla ett 24-timmars blandprov. Detta är inte rimligt och därför bör bolagets förslag som inrymmer möjligheten att nyttja kvalificerat stickprov föreskrivas. Kvalificerat stickprov förekommer även i andra villkor som föreskrivits, (senast villkor 8i, dom av Mark- och miljööverdomstolen Mål M 8717-18, 2019-06-28).

Länsstyrelsen har i sitt förslag till villkor uteslutit regleringen som tillåter att begränsningsvärdet (pH 6-9) kan överskridas vid vissa tillfällen i 20 % av mätningarna, t.ex. vid driftstörningar och haverier. Länsstyrelsen villkor är mycket strängt och innebär ett villkorsbrott direkt då en enskild mätning uppvisar ett pH som under- eller överskrider angivet begränsningsvärde. Bolaget anser att detta är fullständigt orimligt. Bolaget ser inte heller några miljömässiga skäl till den stränga reglering som länsstyrelsen förespråkar. Utsläpp av vatten från dessa tre punkter (20, 82, 96) sker till havet och utspädningseffekten är god. Det må vara länsstyrelsens uppfattning att ”..det inte ska förekomma procentuella lättnader i stort i villkor...”, bolaget vill dock framhålla vilket redovisats i aktbilaga 299 att pH är ett logaritmiskt mått på surhet och att reglering av detta bör kunna utformas på motsvarande sätt som gäller för övriga koncentrationer för utsläpp till vatten. Procentuella lättnader förekommer också i villkorsreglering för att ta hänsyn till

variationer i drift, (ex. villkor 8i, dom av Mark- och miljööverdomstolen Mål M 8717-18, 2019-06-28).

DOMSKÄL

Avslutande av prøvotidsförordnandet

Bolaget har yrkat att prøvotidsförordnandet avslutas. Naturvårdsverket har tillstyrkt bolagets yrkande i det avseendet. Länsstyrelsen har bestridit att utredningarna ska avslutas, och yrkat att bolaget skall inkomma med ytterligare kompletterande underlag avseende utsläppens fördelning mellan utsläppspunkterna, antal mätningar, flöden, analysvar, trendavvikelser m.m.

Mark- och miljödomstolen konstaterar att bolaget genomfört relativt omfattande utredningar för att klarlägga de totala utsläppen och att utredningen avser en lång tidsperiod. Domstolen kan också konstatera att de redovisade siffrorna visar på ganska stora variationer, vilket synes bero på driftshändelser och driftsituationer, utsläppsreducerande åtgärder som genomförts under utredningens gång, förändringar när det gäller metoder för mätningar och uppskattningar etc. Det framgår således att de mätningar, beräkningar och bedömningar som ligger till grund för utredningsresultatet sammantaget är behäftade med ganska stora osäkerheter. Domstolen ser dock ingen anledning att ifrågasätta att de mätningar och beräkningar som ligger till grund för bolagets redovisning är korrekt utförda. Domstolen bedömer att därför de ytterligare uppgifter och utredningar som länsstyrelsen efterfrågar antingen redan redovisats i tillräcklig grad eller inte är nödvändiga för att nu avgöra prøvotidsfrågorna. Domstolen bedömer således att det underlag som bolaget, efter de genomförda prøvotidsutredningarna, redovisat är godtagbart och tillräckligt för att kunna ta ställning till vilka slutliga villkor som ska gälla avseende de totala utsläppen till luft och vatten. Det föreligger därför förutsättningar för att upphäva prøvotidsförordnandet avseende totala utsläpp till luft och vatten samt den provisoriska föreskriften avseende totala utsläpp till vatten

i Mark- och miljööverdomstolens dom den 28 juni 2019. Det kan härvid åter noteras att Naturvårdsverket delar den uppfattningen.

Villkor för totala utsläpp till luft

Utsläppspunkter som ska omfattas av villkoren, kontroll

Som framkommit under målets gång förekommer det utsläpp som är av mer diffus karaktär och är mycket svåra att mäta och som också är av ringa betydelse när det gäller potentiella effekter i miljön. Som domstolen uppfattar det är bolaget och myndigheterna överens om att de begränsningsvärden för de totala utsläppen till luft som nu ska fastställas ska avse utsläppen från ett antal punktsläpp som är möjliga att mäta och beräkna och som är av signifikant betydelse, vilka finns redovisade i aktbilaga 299. Domstolen delar den uppfattningen.. Bolaget har efter synpunkter från myndigheterna lämnat ett slutligt förslag till hur villkoren ska utformas i detta avseende. I detta förslag till formulering, i vilket utsläppspunkterna definieras, anges också att kontroll utförs genom mätning enligt kontrollprogrammet. Bolaget och myndigheterna synes vara överens även om detta. Naturvårdsverket har dock yrkat att det ska delegeras till tillsynsmyndigheten beträffande ändring av provtagningsfrekvens och utsläppspunkternas numrering. Domstolen kan i och för sig inte se att det finns skäl för tillsynsmyndigheten att ändra numreringen, men om det skulle behövas och om provtagningsfrekvensen skulle behöva justeras bedömer domstolen att det ryms inom vad tillsynsmyndigheten kan besluta om inom ramen för tillsynen. Domstolen finner sammantaget att bolagets förslag är lämpligt och kan godtas samt att Naturvårdsverkets yrkande om delegation inte ska bifallas.

Stoft

Bolaget har yrkat att det fastställs ett begränsningsvärde på 300 ton/år.

Naturvårdsverket har föreslagit begränsningsvärden för två olika produktionsnivåer, dels 175 ton per år för produktionsnivån < 1 000 000 ton råjärn eller < 400 000 ton rampkoks, dels 250 ton per år för produktion däröver. Länsstyrelsen har föreslagit begränsningsvärden enligt samma princip, dels 180 ton/år för produktionsnivån

< 1 400 000 ton råjärn eller < 400 000 ton rampkoks, dels 270 ton per år för produktion däröver.

Mark- och miljödomstolens bedömning

När det gäller myndigheternas förslag att det, utöver ett begränsningsvärde som ska gälla upp till full produktion, även ska fastställas ett värde kopplat till lägre produktionsnivåer av järn respektive koks, gör domstolen följande bedömning. Det får först konstateras att flera av delutsläppen redan är reglerade på annat sätt i särskilda villkor eller bestämmelser. Huvudsyftet med de villkor för totalutsläppen som nu ska beslutas får anses vara att övriga delutsläpp av betydelse inte ska lämnas oreglerade. Domstolen uppfattar att även remissmyndigheternas inställning är att den nu aktuella provotidsutredningen inte har syftat till att utreda och besluta om ytterligare utsläppsreducerande åtgärder. Även med hänsyn till den ovan nämnda osäkerheten när det gäller sådana mätningar, beräkningar och uppskattningar som nu kommer att behöva tillämpas vid kontroll avseende villkor för totalutsläppen och det stora antalet utsläppspunkter som ska ingå i denna kontroll, kan nyttan av begränsningsvärden även för lägre produktionsnivåer ifrågasättas. Därtill torde den redan komplicerade egenkontrollen och tillsynen knappast bli enklare av att ha ännu fler begränsningsvärden att förhålla sig till. Ytterligare en komplicerande faktor är att korrelationen mellan utsläppen och olika produktionsnivåer i de olika processerna synes vara relativt osäker. Vidare är det enligt domstolen inte heller uteslutet att den typ av produktionsrelaterade begränsningsvärden som myndigheterna föreslår kan ge vissa tröskeleffekter som skulle kunna motverka sitt syfte, exempelvis genom att bolaget i vissa situationer skulle kunna välja att gå över den aktuella produktionsnivån, vilket då också skulle kunna medföra ökade utsläpp. Vid bedömningen av behovet av begränsningsvärden som ska gälla upp till en lägre produktionsnivå än full produktion, så som myndigheterna föreslagit, är det vidare rimligt att särskilt beakta att vissa av de mest betydelsefulla delutsläppen redan har reglerats med produktionsrelaterat begränsningsvärde och begränsningsvärde avseende halter (exempelvis villkor 8j och 8k). Mot denna bakgrund finner

domstolen att det inte är nödvändigt eller lämpligt att fastställa begränsningsvärden som ska gälla upp till någon lägre produktionsnivå än full produktion.

När det gäller vilket högsta värde som ska gälla för totalutsläppen av stoft gör domstolen följande bedömning. En utgångspunkt vid fastställandet av värdet är att det ska gälla utsläppen även under onormala driftförhållanden, till skillnad från de värden som gäller enligt BAT-slutsatser. Vidare torde hänsyn behöva tas till de osäkerheter avseende kontrollen och driftsituationer som nämnts ovan. Med dessa utgångspunkter i åtanke kan det konstateras att stoftutsläppen gått ner till en nivå omkring 100 ton per år under senare delen av den av bolaget redovisade perioden 2011-2016. Utsläppen har minskat betydligt även räknat per producerad mängd järn respektive koks. En uppräknings av utsläppen under den perioden till full produktion av järn ger en utsläppsnivå på drygt 230 ton per år. Vid en uppräknings med avseende på koks hamnar nivån med god marginal under 200 ton per år. P.g.a. de osäkerheter m.m. som påtalats ovan torde dock även sådana uppräknings vara behäftade med stora osäkerheter. Det bedöms därför rimligt att låta marginalen mellan en sådan beräknad nivå och ett begränsningsvärde vara relativt stor. Icke desto mindre kommer domstolen fram till att det av bolaget föreslagna begränsningsvärdet 300 ton/år är alltför väl tilltaget. Mark- och miljödomstolen finner därför att begränsningsvärdet ska fastställas till 270 ton/år, dvs. den nivå som länsstyrelsen anser ska gälla för den högre produktionsnivån.

Kväveoxider

Bolaget har yrkat att det fastställs ett begränsningsvärde på 990 ton per kalenderår. Naturvårdsverket har (i enlighet med vad verket föreslagit för stoft) föreslagit begränsningsvärden för två olika produktionsnivåer, dels 750 ton per år för produktionsnivån < 1 000 000 ton råjärn eller < 400 000 ton rampkoks, dels 900 ton per år för produktion däröver. Länsstyrelsen har föreslagit begränsningsvärden enligt samma princip, dels 750 ton per kalenderår för produktionsnivån < 1 400 000

ton råjärn eller < 400 000 ton rampkoks, dels 990 ton per kalenderår för produktion däröver.

Mark- och miljödomstolens bedömning.

Mark- och miljödomstolen anser, i allt väsentlig av samma skäl som redovisats ovan för stoft, att det inte ska fastställas begränsningsvärden som ska gälla upp till någon lägre produktionsnivå än full produktion.

När det gäller vilket begränsningsvärde som ska gälla för totalutsläppen av kväveoxider konstaterar domstolen att utsläppen under den av bolaget redovisade perioden 2011-2019 legat relativt stabilt på en nivå under 600 ton/år, i medeltal ca 550 ton/år. Domstolen bedömer att verksamheten och anläggningen behöver drivas och skötas på ett noggrant sätt för att vid full produktion klara den av bolaget angivna nivån. Därför, och med hänsyn till de ovan nämnda osäkerheterna när det gäller kontroll m.m., är det inte lämpligt eller påkallat och att sänka begränsningsvärdet till den av Naturvårdsverket föreslagna nivån. Den av bolaget yrkade nivån, vilken också motsvarar vad länsstyrelsen accepterat för den högre produktionsnivån, bör således fastställas.

Svaveldioxid

Bolaget har yrkat att begränsningsvärdet fastställs till 1 000 ton per kalenderår. Naturvårdsverket har för svaveldioxid föreslagit samma begränsningsvärden som för kväveoxider. Länsstyrelsen har föreslagit att utsläppen ska begränsas dels till 800 ton per kalenderår för produktionsnivån < 1 400 000 ton råjärn eller < 400 000 ton rampkoks, dels 1 000 ton per kalenderår för produktion däröver.

Mark- och miljödomstolens bedömning.

Även för svaveldioxid finner mark- och miljödomstolen, med i huvudsak samma motivering som för kväveoxider och stoft, att det inte finns tillräckliga skäl att fastställas begränsningsvärden som ska gälla upp till någon lägre produktionsnivå än full produktion, så som myndigheterna krävt.

Beträffande vilket begränsningsvärde som ska gälla konstaterar domstolen att utsläppen under den av bolaget redovisade perioden 2011-2019 i medeltal ligger mellan 650 och 700 ton/år. Domstolen bedömer, i huvudsak på samma skäl som för kväveoxider, att det av bolaget yrkade begränsningsvärdet kan godtas. Här noteras också att detta motsvarar vad länsstyrelsen accepterat för den högre produktionsnivån.

Allmänt om reglering av metaller och PAH

Bolaget anser generellt att det, med hänsyn till de osäkerheter som föreligger, inte är lämpligt med en reglering av metaller eller PAH. Bolaget har tidigare (ab 299) i andra hand föreslagit begränsningsvärden för zink, bly, kadmium, kvickilver och PAH. Myndigheterna anser att det bör föreskrivas begränsningsvärden för nämnda utsläppsvariabler.

Mark- och miljödomstolens bedömning.

Mark- och miljödomstolen anser i likhet med myndigheterna att det nu finns skäl att fastställa begränsningsvärden för de nämnda metallerna och PAH. Domstolen bedömer dock att det, på i huvudsak samma skäl som angetts för utsläpp till av stoft, kväveoxider och svaveldioxid, inte är lämpligt eller påkallat att, så som myndigheterna föreslagit, fastställa begränsningsvärden som ska gälla upp till någon lägre produktionsnivå än full produktion.

Zink

Bolagets inställning är i första hand att utsläppen av zink inte behöver regleras i något särskilt villkor, men har tidigare i andra hand föreslagit ett begränsningsvärde om 5 000 kg/år. Naturvårdsverket har föreslagit att begränsningsvärdet ska anges till 2 000 kg/år för en produktion $\geq 1\,000\,000$ ton järn per år. Länsstyrelsen har föreslagit att begränsningsvärdet anges till 2200 kg/år för produktion $\geq 1\,400\,000$ ton järn per år.

Mark- och miljödomstolens bedömning.

Mark- och miljödomstolen konstaterar att utsläppen, under den period fram t.o.m. 2019 som ingår i redovisningen, har varierat relativt mycket. Att utsläppen under det senast redovisade året legat relativt högt visar att det inte är osannolikt utsläppen vid full produktion kan hamna en bra bit över de nivåer som myndigheterna föreslagit. Å andra sidan framstår det som osannolikt att utsläppen ska komma ens i närheten av den av bolaget föreslagna nivån. Domstolen finner att utsläppen, även med hänsyn till onormala driftförhållanden, med god marginal bör kunna underskrida 3 000 kg/år. Ett begränsningsvärde på den nivån bör således fastställas.

Bly

Bolagets inställning är i första hand att utsläppen av bly inte behöver regleras i något särskilt villkor, men har tidigare i andra hand föreslagit ett begränsningsvärde om 350 kg/år. Naturvårdsverket har föreslagit att begränsningsvärdet ska anges till 300 kg/år för en produktion $\geq 1\ 000\ 000$ ton järn per år. Länsstyrelsen har föreslagit att begränsningsvärdet anges till 350 kg/år för produktion $\geq 1\ 400\ 000$ ton järn per år.

Mark- och miljödomstolens bedömning.

Mark- och miljödomstolen konstaterar att utsläppen, under den period fram t.o.m. 2019 som ingår i redovisningen, med god marginal legat under 100 kg/år utom just 2019 då utsläppen ökade kraftigt. Med beaktande av man vid fastställandet av ett begränsningsvärde måste ta hänsyn till onormala driftförhållanden finner domstolen att det värde, 350 kg/år, som bolaget tidigare föreslagit i andra hand och som också länsstyrelsen godtagit, bör fastställas som begränsningsvärde.

Kadmium

Bolagets inställning är i första hand att utsläppen av kadmium inte behöver regleras i något särskilt villkor, men har tidigare i andra hand föreslagit ett begränsningsvärde om 10 kg/år. Naturvårdsverket har föreslagit att begränsningsvärdet ska anges till 5 kg/år för en produktion $\geq 1\ 000\ 000$ ton järn per

år. Länsstyrelsen har föreslagit att begränsningsvärdet anges till 4 kg/år för produktion $\geq 1\,400\,000$ ton järn per år.

Mark- och miljödomstolens bedömning

Mark- och miljödomstolen konstaterar att utsläppen, under de senaste åren av den period som ingår i redovisningen, ökat till mellan 1 och 5 kg/år. Det synes vara oklart vad ökningen beror på, men domstolen bedömer att utsläppen med god marginal bör kunna underskrida 8 kg/år, även då hänsyn tas till onormala driftförhållanden. Begränsningsvärdet bör således fastställas till 8 kg/år.

Kvicksilver

Bolagets inställning är i första hand att utsläppen av kvicksilver inte behöver regleras i något särskilt villkor, men har tidigare i andra hand föreslagit ett begränsningsvärde om 10 kg/år. Naturvårdsverket har föreslagit att begränsningsvärdet ska anges till 5 kg/år för en produktion $\geq 1\,000\,000$ ton järn per år. Länsstyrelsen har föreslagit att begränsningsvärdet anges till 4 kg/år för produktion $\geq 1\,400\,000$ ton järn per år.

Mark- och miljödomstolens bedömning

Mark- och miljödomstolen konstaterar att utsläppen, under de senaste åren av den period som ingår i redovisningen, ökat till mellan 1,3 och 1,5 kg/år. Även för kvicksilver har denna ökning inte kunnat förklaras. Utifrån de senaste årens siffror skulle enligt domstolens beräkning utsläppen vid full produktion kunna överstiga 3 kg/år, men det framstår som osannolikt att utsläppen ska komma i närheten av det av bolaget i andra hand föreslagna begränsningsvärdet även om man tar hänsyn till onormala driftförhållanden. Bolaget har påstått att den tillståndsgivna verksamheten inte kan bedrivas om myndigheternas förslag ska gälla, men har inte närmare förklarat varför. Domstolen bedömer, utifrån det underlag som redovisats i målet, att bolaget utan problem kommer att klara den av Naturvårdsverket föreslagna nivån. Dvs. begränsningsvärdet bör fastställas till 5 kg/år.

PAH 16

Bolagets inställning är i första hand att utsläppen av PAH inte behöver regleras i något särskilt villkor, men har tidigare i andra hand föreslagit ett begränsningsvärde om 5 000 kg/år. Naturvårdsverket har föreslagit att begränsningsvärdet ska anges till 2 000 kg/år för en produktion \geq 1 000 000 ton järn per år. Länsstyrelsen har föreslagit att begränsningsvärdet anges till 1 400 kg/år för produktion \geq 1 400 000 ton järn per år.

Mark- och miljödomstolens bedömning

Mark- och miljödomstolen konstaterar att utsläppen, under perioden 2008-2019, legat omkring under eller strax över 1 000 kg/år förutom för åren 2009 och 2013 då en ökning skedde. Den kraftiga ökningen 2009 uppges bero på att undereldning skedde med enbart koksugnsgas under en längre period. Det finns ingen närmare förklaring till ökningen 2013. Enligt domstolen framstår förhållandena under 2009 som extraordinära och det kan ifrågasättas om de kan klassas som endast onormal drift, men 2013 kan mycket väl antas spegla onormal drift. I varje fall finns det i utredningen inget som talar mot detta. Om en beräkning görs utifrån 2013 års nivå skulle utsläppen vid full produktion, med god marginal, underskrida 4 000 kg/år. Domstolen anser mot den bakgrunden att begränsningsvärdet bör fastställas till 4 000 kg/år.

Villkor för totala utsläpp till vatten

Utsläppspunkter som ska omfattas av villkoren

När det gäller de totala utsläppen till vatten synes det råda enighet om att villkor för pH ska avse avlopp 20, PP82 (masugnarnas gasrening) och PP96 (koksverkets biologiska rening) samt att begränsningsvärdena för andra föroreningsvariabler ska avse provpunkterna PP96 och PP82. Domstolen har ingen annan uppfattning och bedömer att preciseringen av vilka utsläppspunkter som avses bör ske på sätt som bolaget föreslagit.

Suspenderade ämnen

Bolaget har yrkat att ett begränsningsvärde sätts till 15 ton per kalenderår för utsläppen PP96 och PP82. Bolaget har hänvisat till de villkor avseende halter som fastställts i tidigare beslut (villkoren 8i och 8j) samt redovisade flöden.

Naturvårdsverket har föreslagit ett begränsningsvärde på 3 ton per kalenderår och länsstyrelsen har på samma sätt som för utsläppen till luft föreslagit att utsläppen ska begränsas dels till 1,0 ton per år för produktionsnivån < 1 400 000 ton råjärn eller < 400 000 ton rampkoks, dels 1,5 ton per kalenderår för produktion däröver.

Mark- och miljödomstolens bedömning

I likhet med vad som sagts ovan i fråga om utsläpp till luft finner mark- och miljödomstolen att det inte finns tillräckliga skäl att bifalla länsstyrelsens förslag att fastställa ett begränsningsvärde som ska gälla upp till en lägre produktionsnivå än full produktion.

Beträffande vilken nivå på begränsningsvärdet som ska gälla konstaterar domstolen att utsläppen under den av bolaget redovisade perioden 2012-2019 har varierat kraftigt, men att utsläppen under den senare delen av den perioden har gått ner kraftigt och stabilt legat väl under 2 ton/år. Den av bolaget yrkade nivån framstår som väldigt hög och det synes vara osannolikt att bolaget ska riskera att komma ens i närheten av 15 ton/år. Å andra sidan finns det visst fog för inställningen att mängdvillkoret i någon mån bör vara anpassat till de haltvärden som redan gäller. Domstolen ifrågasätter inte heller de uppgifter om flöden som redovisats för de aktuella utsläppen. Domstolen uppfattar av bolagets redovisning att flödena ligger och kommer att ligga relativt konstant på de redovisade nivåerna vilket skulle kunna ge utsläpp i storleksordningen 8 ton utan att de gällande haltvillkoren överskrids. En marginal mellan denna beräknade mängd och ett begränsningsvärde bedöms rimligen inte behöva vara större än 1 ton. Domstolen finner således att ett mängdbegränsningsvärde bör sätta till 9 ton per kalenderår. Här kan noteras att bolagets första förslag (se ab 292) var 10 ton.

Cyanid lättillgänglig

Bolaget har yrkat att ett begränsningsvärde sätts till 120 kg per kalenderår för utsläppen PP96 och PP82 samt att villkoret ska anses uppfyllt om begränsningsvärdet innehålls vid minst 80 % av mätningarna. Bolaget har även här hänvisat till villkoren 8i och 8j samt redovisade flöden. Naturvårdsverket har föreslagit ett begränsningsvärde på 60 kg per kalenderår och länsstyrelsen på samma sätt som för utsläppen till luft föreslagit att utsläppen ska begränsas dels till 10 kg per år för produktionsnivån < 1 400 000 ton råjärn eller < 400 000 ton rampkoks, dels 50 kg per kalenderår för produktion däröver.

Mark- och miljödomstolens bedömning

Inte heller när det gäller cyanid kan mark- och miljödomstolen se att det finns tillräckliga skäl att bifalla länsstyrelsens förslag att fastställa ett begränsningsvärde som ska gälla upp till en lägre produktionsnivå än full produktion.

Beträffande vilket begränsningsvärde som ska gälla kan domstolen konstatera att utsläppen under den av bolaget redovisade perioden 2012-2019 i medeltal har legat på ca 11 kg/år. Även för cyanid framstår den av bolaget yrkade nivån som hög, men även här måste hänsyn tas till gällande villkor. Med de redovisade flödena skulle utsläppen kunna uppgå till i storleksordningen 70 kg/år utan att gällande villkor överträds. Med samma resonemang som för suspenderade ämnen finner domstolen att begränsningsvärdet inte bör sättas högre än 80 kg/år. Domstolen noterar härvid att bolagets tidigare förslag var 50 kg/år.

Zink

Bolaget har yrkat att ett begränsningsvärde sätts till 600 kg per kalenderår för utsläppen i PP96 och PP82 samt att villkoret ska anses uppfyllt om begränsningsvärdet innehålls vid minst 80 % av mätningarna. Bolaget har hänvisat till villkor 8i för utsläpp från masugnarnas reningssystem och uppmätta flöden och halter för utsläpp från koksverket. Naturvårdsverket har föreslagit ett begränsningsvärde på 150 kg per kalenderår och länsstyrelsen på samma sätt som

för utsläppen till luft föreslagit att utsläppen ska begränsas dels till 100 kg per år för produktionsnivån < 1 400 000 ton råjärn eller < 400 000 ton rampkoks, dels 200 kg per kalenderår för produktion däröver.

Mark- och miljödomstolens bedömning

Mark- och miljödomstolen gör även för zink bedömningen att det inte finns tillräckliga skäl att bifalla länsstyrelsens förslag att fastställa ett begränsningsvärde som ska gälla upp till en lägre produktionsnivå än full produktion.

Beträffande vilket begränsningsvärde som ska gälla konstaterar domstolen att utsläppen gått ner under senare delen av den av bolaget redovisade perioden 2012-2019. I medeltal har utsläppen legat på ca knappt 150 kg/år. När man, i enlighet med vad som ovan gjorts för suspenderade ämnen och cyanid, jämför utsläppen som tillåts enligt gällande haltvillkor kan det konstateras att utsläppen då kan uppgå till mer än 500 kg utan att villkor 8i överträds. Mot denna bakgrund bedöms det, rimligt att ett begränsningsvärde sätts till 600 kg/år enligt bolagets förslag, trots att marginalen ner till nivåerna för den redovisade perioden även för zink är relativt stor.

Ammoniumkväve

Bolagets inställning är att det inte skall föreskrivas ett villkor för totalt utsläpp av ammoniumkväve, bl.a. med hänvisning till vad domstolen kommit fram till i tidigare beslut med anledning av prövotidsutredningen U2, att myndigheternas begränsningsvärden är orimligt låga och att sådana krav skulle kräva kväverening även vid masugnarnas gasrening. Bolaget har tidigare (ab 299, s 8) i andra hand föreslagit ett begränsningsvärde på 35 ton per år. Naturvårdsverket har föreslagit att utsläppen inte ska få överstiga 25 ton per år. Länsstyrelsen har föreslagit 30 ton per år.

Mark- och miljödomstolens bedömning

Mark- och miljödomstolen kan inte se att det finns skäl att inte i villkor reglera även utsläppen av ammoniumkväve. En beräkning utifrån underlaget i målet ger vid handen att utsläppen, uppräknade till full produktion, inte ska behöva överskrida 30 ton per år. Det bedöms dock rimligt att det ges en viss marginal till det begränsningsvärde som ska gälla och domstolen kommer fram till den av bolaget tidigare angivna nivån 35 ton per år bör fastställas.

pH

Bolaget har yrkat att det fastställs att pH-värdet ska ligga i intervallet 6-9 för samtliga flöden som ska regleras (avlopp 20, provpunkt 82 och provpunkt 96) samt att villkoret även för pH ska anses uppfyllt om begränsningsvärdet innehålls vid minst 80 % av mätningarna. Naturvårdsverket har inte redovisat något förslag avseende pH. Länsstyrelsen har föreslagit intervallet pH 6-9 för provpunkt 82 och provpunkt 96 och pH 6-10 för avlopp 20 men har, som domstolen uppfattar det, inte medgivit att villkoret ska anses uppfyllt om intervallen innehålls vid minst 80 % av mätningarna. Länsstyrelsen har därutöver föreslagit en annan formulering avseende kontrollen än vad bolaget angivit.

Mark- och miljödomstolens bedömning

Mark- och miljödomstolen konstaterar att bolaget och länsstyrelsen är överens om vilket pH-intervall som ska gälla, förutom att länsstyrelsen medgivit ett större intervall för avlopp 20. Domstolen delar bolagets bedömning att villkoret blir orimligt strängt om det inte anges att det ska anses uppfyllt om intervallen innehålls vid minst 80 % av mätningarna. Det bedöms inte heller motiverat från miljösynpunkt att inte ha med en sådan formulering. När det gäller frågan om kontroll bedöms bolagets förslag vara tillräckligt. Bolagets villkorsförslag avseende pH kan således godtas. För tydlighetens skull bör regleringen av pH-värdet brytas ut och ges ett eget villkor.

Numrering av nya slutliga villkor

Med hänsyn till numreringen av de slutliga villkor som fastställts i tidigare gällande domar finner domstolen att det är lämpligt att de nya slutliga villkoren för de totala utsläppen till luft och vatten, som domstolen nu beslutar om, ges den numrering som framgår av domslutet.

HUR MAN ÖVERKLAGAR, se domsbilaga 3 (MMD-01)

Överklagande senast den 7 oktober 2020.

Bjarne Karlsson

Jan-Olof Arvidsson

I domstolens avgörande har deltagit rådmannen Bjarne Karlsson, ordförande, och tekniska rådet Jan-Olof Arvidsson samt de särskilda ledamöterna Agneta Melin och Dan Björklund.

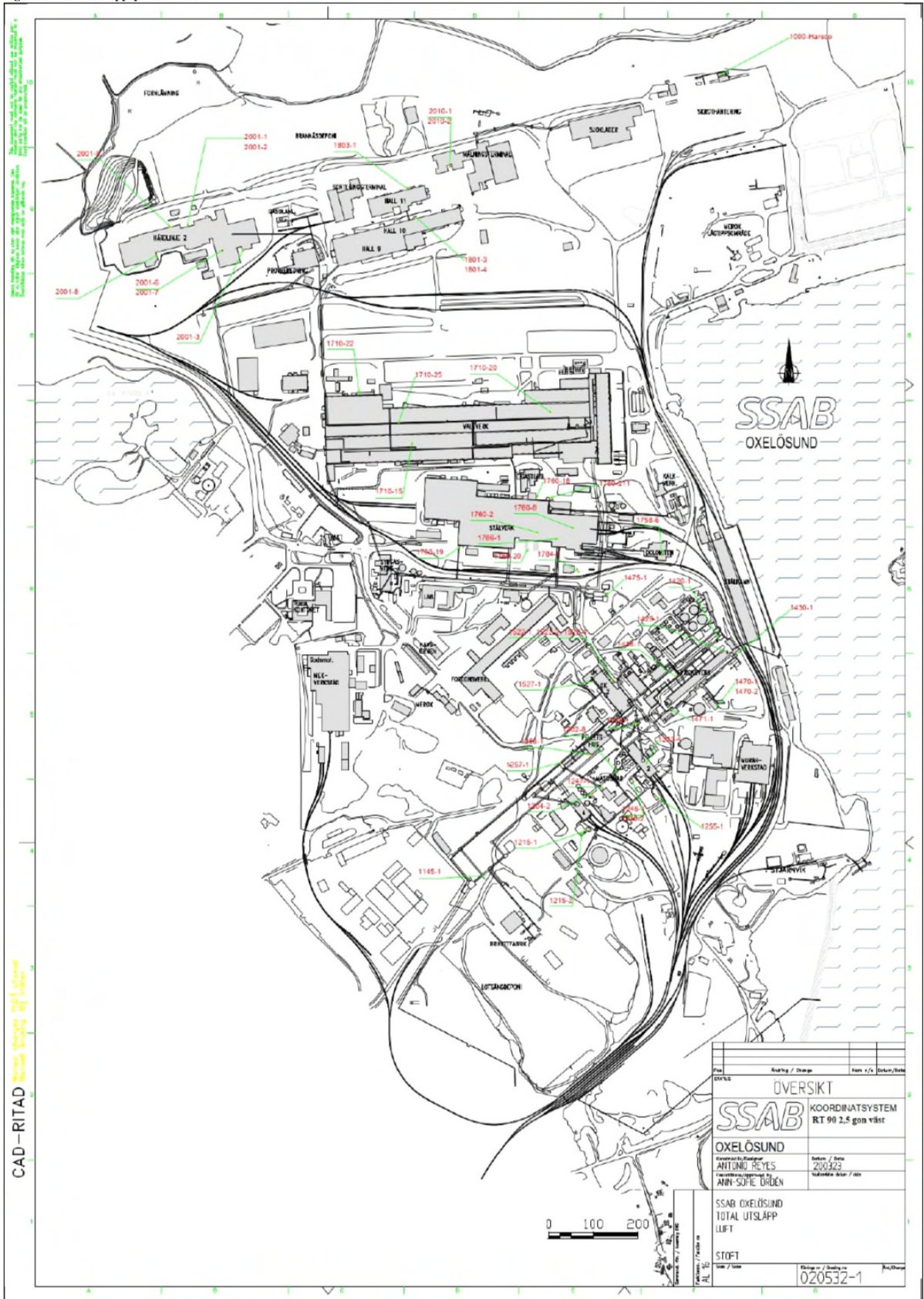
Utsläpp till luft – i nedanstående tabeller och kartskitser anges de utsläppspunkter som omfattas av villkoren 31a.-31h. och hur bolaget avser kontrollera utsläppen samt punkternas läge (allt enligt bolagets redovisning i ab 299)

Tabell 12. Utsläppspunkter stoft

Nummer	Beteckning	Namn	Kontroll
KOKSVERK			
1	1429-1	Skorsten 1, undereldning batteri 1, koksverket	Kontinuerlig mätning
2	1428-1	Skorsten 2, undereldning batteri 3-4, koksverket	Kontinuerlig mätning
3	1471-1	Skorsten 3, undereldning batteri 5, koksverket	Kontinuerlig mätning
4	1430-1	Kokssläckningstom, koksverk	Stickprov
5	1470-1	Tryckning, huvfilter skorsten 1, (textilt spärrfilter)	Stickprov
6	1470-2	Tryckning, huvfilter skorsten 2, (textilt spärrfilter)	Stickprov
7	1420-1	Utsug krossanläggning, koksverk (textilt spärrfilter)	Stickprov
KRAFTVERK			
8	1522-1, 1522-2, 1522-4	OK2 Panna 1, OK2 Panna 2, OK2 Panna 5	Stickprov
9	1527-1	OK3 Panna 4	Kontinuerlig mätning
RAJÄRN			
10	1202-8	Varmapparater, masugn 2	Kontinuerlig mätning
11	1202-4	Lanternin M2	Stickprov
12	1246-1	Utsug tapphål, M2 (textilt spärrfilter)	Stickprov
13	1246-2	Utsug slagg-järnränna, M2 (textilt spärrfilter)	Stickprov
14	1255-1	Utsug vickränna, M2 (textilt spärrfilter)	Stickprov
15	1204-2	Varmapparater, M4	Kontinuerlig mätning
16	1215-1	Utsug från tapphall, östra skorsten M4 (textilt spärrfilter)	Stickprov
17	1215-2	Utsug från tapphall, västra skorsten M4 (textilt spärrfilter)	Stickprov
18	1247-1	Kolmalning till masugnar, (textilt spärrfilter)	Stickprov
19	1250-1	Råmaterialfilter C-filter, (textilt spärrfilter)	Stickprov
20	1256-1	Pelletshus R-filter, (textilt spärrfilter)	Stickprov
21	1257-1	Filter vid bandstation 5, pelletshanteringen (textilt spärrfilter)	Stickprov
22	1145-1	Pelletshantering (textilt spärrfilter)	Stickprov
STÅLVERK			

23	1784-1	Utsug primärsystem, LD-ugn (våtskrubber)	Stickprov
24	1760-8	Höga Lanternin LD-ugn vän 5	Stickprov
25	1786-1	Höga Lanternin LD-ugn vän 9	Stickprov
26	1475-1	Utsug sekundärsystem, (textilt spärrfilter)	Stickprov
27	1760-2	Utsug kalkhantering, (textilt spärrfilter)	Stickprov
28	1760-18	Utsug vid ämnesslip, (textilt spärrfilter)	Stickprov
29	1760-19	Utsug skänkgugn och gjutlådehantering (textilt spärrfilter)	Stickprov
30	1760-20	Tankvakuumanläggning (VTD), (textilt spärrfilter)	Stickprov
31	1760-211	Utsug skänkhantering, (textilt spärrfilter)	Stickprov
PLAT			
32	1710-15	Blästring N2, valsverk (textilt spärrfilter)	Stickprov
33	1710-20	Ämneskap 1, valsverk (textilt spärrfilter)	Stickprov
34	1710-22	Bläster valsverk (textilt spärrfilter)	Stickprov
35	1710-25	Kallrikt, (textilt spärrfilter)	Stickprov
36	1801-3	Plasmaskärning 1, Hall 10, Brannäs, (textilt spärrfilter)	Stickprov
37	1801-4	Plasmaskärning 2, Hall 10, Brannäs, (textilt spärrfilter)	Stickprov
38	1803-1	Plasmaskärning Brannäs (Hall 11), (textilt spärrfilter)	Stickprov
39	2001-1	Bläster 1 efterbehandling H2, (textilt spärrfilter)	Stickprov
40	2001-2	Bläster 2 efterbehandling H2, (textilt spärrfilter)	Stickprov
41	2001-3	Breddformatering efterbehandling H2, (textilt spärrfilter)	Stickprov
42	2001-6	Bläster 4 efterbehandling H2, (textilt spärrfilter)	Stickprov
43	2001-7	Bläster 3 efterbehandling H2, (textilt spärrfilter)	Stickprov
44	2001-8	Utsug glödska H2 textilt spärrfilter, (textilt spärrfilter)	Stickprov
45	2001-9	Plasmaskärning längdformatering H2, (textilt spärrfilter)	Stickprov
46	2010-1	Målningsterminal väster Brannäs, (textilt spärrfilter)	Stickprov
47	2010-2	Målningsterminal öster Brannäs, (textilt spärrfilter)	Stickprov
MEROX och HARSCO			
48	1758-6	Utsug utlastning dolomiten, (textilt spärrfilter)	Stickprov
49	1000-Harsco	Skrotskärning, (textilt spärrfilter)	Stickprov

Figur 1. Karta utsläppspunkter stoft



CAD-RITAD

Proj	Konstyp / Översikt	Skapad av /	Reviderad av /
STYcke	OVERSIKT		
	SSAB KOORDINATSYSTEM		
	RT 90 2.5 gon väst		
	OXELÖSUND		
Ansvarig för utgåvan	ANTONIO REYES	Skapad /	
Godkännande av	ANN-SOFIE DRÖEN	Reviderad /	
	SSAB OXELÖSUND		
	TOTAL UTSLÄPP		
	LUFT		
	STOFT		
		Proj. /	
		020532-1	

Tabell 13. Utsläppspunkter Svaveldioxid

Nummer	Beteckning	Namn	Kontroll
KOKSVERK			
1	1429-1	Skorsten 1, undereldning batteri 1, koksverket	Beräkning ¹
2	1428-1	Skorsten 2, undereldning batteri 3-4, koksverket	Beräkning ¹
3	1471-1	Skorsten 3, undereldning batteri 5, koksverket	Beräkning ¹
4	1430-1	Kokssläckningstorn, koksverk	Stickprov ²
5	1462-1	Svavelsyraverket	Stickprov ³
KRAFTVERK			
6	1522-1, 1522-2, 1522-4	OK2 Panna 1, OK2 Panna 2, OK2 Panna 5	Beräkning ¹
7	1527-1	OK3 Panna 4	Kontinuerlig mätning
RAJÄRN			
8	1202-8	Vamapparater, masugn 2	Beräkning ¹
9	1202-4	Lanternin M2	Stickprov ⁴
10	1246-1	Utsug tapphål, M2 (textilt spärrfilter)	Stickprov ⁵
11	1246-2	Utsug slagg-järnränna, M2 (textilt spärrfilter)	Stickprov ⁵
12	1255-1	Utsug vickränna, M2 (textilt spärrfilter)	Stickprov ⁵
13	1204-2	Vamapparater, M4	Beräkning ¹
14	1215-1	Utsug från tapphall, östra skorsten M4 (textilt spärrfilter)	Stickprov ⁵
15	1215-2	Utsug från tapphall, västra skorsten M4 (textilt spärrfilter)	Stickprov ⁵
STÅLVERK			
16	1475-1	Utsug sekundärsystem, (textilt spärrfilter)	Stickprov ⁵
17	1760-46	Skänkvärmare 11, 12	Beräkning ¹
18	1760-48	Skänkvärmare 14, 15	Beräkning ¹
PLÅT			
19	1710-6	Ämnesugn 1, valsverk	Beräkning ¹
20	1710-7	Ämnesugn 2, valsverk	Beräkning ¹
21	1710-8	Normugn 1, valsverk	Beräkning ¹

22	1710-12	Normugn 2, valsverk, zon 1-4	Beräkning ¹
23	1710-9	Normugn 2, valsverk, zon 5-8	Beräkning ¹
24	1710-10	Normugn 2, valsverk, zon 9-12	Beräkning ¹
25	1801-1	Normugn 7, Brannäs	Beräkning ¹
26	1801-2	Normugn 8, Brannäs	Beräkning ¹

¹De totala utsläppen av svaveldioxid från förbränningsrelaterade utsläpp kontrolleras med beräkning av svavelinnehåll i bränslet samt tillförd bränslemängd (ex. Nm³, MJ, ton). Svavelinnehållet i koksugns gasen mäts kontinuerligt. För svavelinnehållet i masugns gasen används en uppskattad schablonhalt. För övriga bränslen (ex. olja, naturgas, etc.) används underlag från bränsleanalyser.

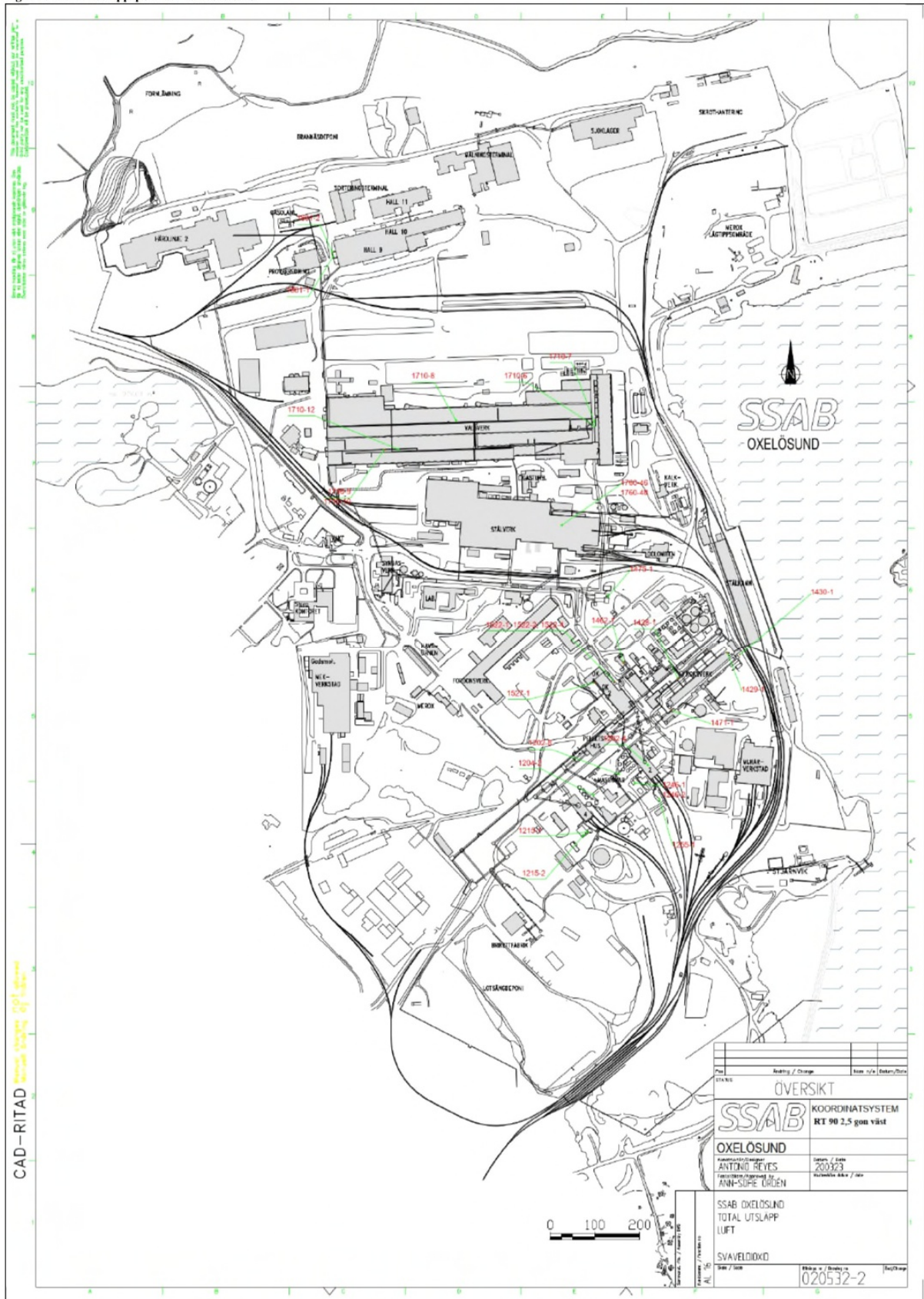
²Kontroll av svavelutsläpp från släcktornet utförs med stickprovsmätning där specifika utsläpp uppskattas (ex, g/ton koks). Totala utsläpp beräknas utifrån totalt producerad mängd koks.

³Kontroll av svavelutsläpp från svavelsyraverket utförs med stickprovsmätning där specifika utsläpp uppskattas (ex, kg/ton H₂SO₄). Totala utsläpp beräknas utifrån totalt producerad mängd svavelsyra.

⁴Kontroll av svavelutsläpp från lanternin M2 utförs med stickprovsmätning där specifika utsläpp uppskattas (ex, kg/h, kg/ton råjärn). Totala utsläpp beräknas utifrån totalt producerad mängd råjärn eller drifttid på anläggningen.

⁵Kontroll av svavelutsläpp efter textila filter tapphallar utförs med stickprovsmätning där specifika utsläpp uppskattas (ex, kg/h, kg/ton råjärn, kg/ton stål). Totala utsläpp beräknas utifrån totalt producerad mängd råjärn eller drifttid på anläggningen.

Figur 2. Karta utsläppspunkter Svaveldioxid

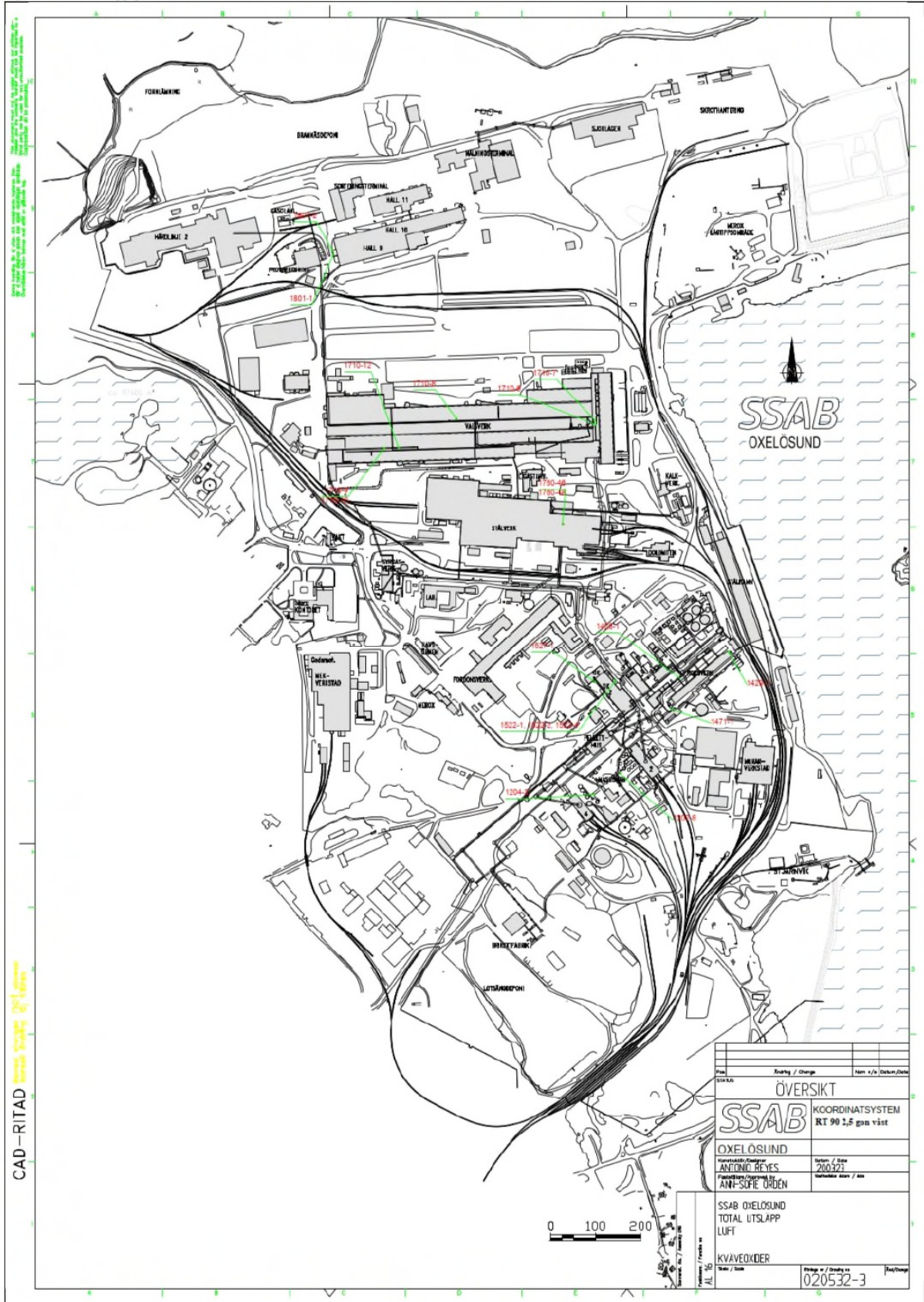


CAD-RITAD

Tabell 14 Utsläppspunkter Kväveoxider

Nummer	Beteckning	Namn	Kontroll
KOKSVERK			
1	1429-1	Skorsten 1, undereldning batteri 1, koksverket	Kontinuerlig
2	1428-1	Skorsten 2, undereldning batteri 3-4, koksverket	Kontinuerlig
3	1471-1	Skorsten 3, undereldning batteri 5, koksverket	Kontinuerlig
KRAFTVERK			
4	1522-1, 1522-2, 1522-4	OK2 Panna 1, OK2 Panna 2, OK2 Panna 5	Kontinuerlig
5	1527-1	OK3 Panna 4	Kontinuerlig
RAJÄRN			
6	1202-8	Vamapparater, masugn 2	Kontinuerlig
7	1204-2	Vamapparater, M4	Kontinuerlig
STÅLVERK			
8	1760-46	Skänkvärmare 11, 12	Stickprov
9	1760-48	Skänkvärmare 14, 15	Stickprov
PLÅT			
10	1710-6	Ämnesugn 1, valsverk	Kontinuerlig
11	1710-7	Ämnesugn 2, valsverk	Kontinuerlig
12	1710-8	Normugn 1, valsverk	Stickprov
13	1710-12	Normugn 2, valsverk, zon 1-4	Stickprov
14	1710-9	Normugn 2, valsverk, zon 5-8	Stickprov
15	1710-10	Normugn 2, valsverk, zon 9-12	Stickprov
16	1801-1	Normugn 7, Brannäs	Stickprov
17	1801-2	Normugn 8, Brannäs	Stickprov

Figur 3. Karta utsläppspunkter Kväveoxider



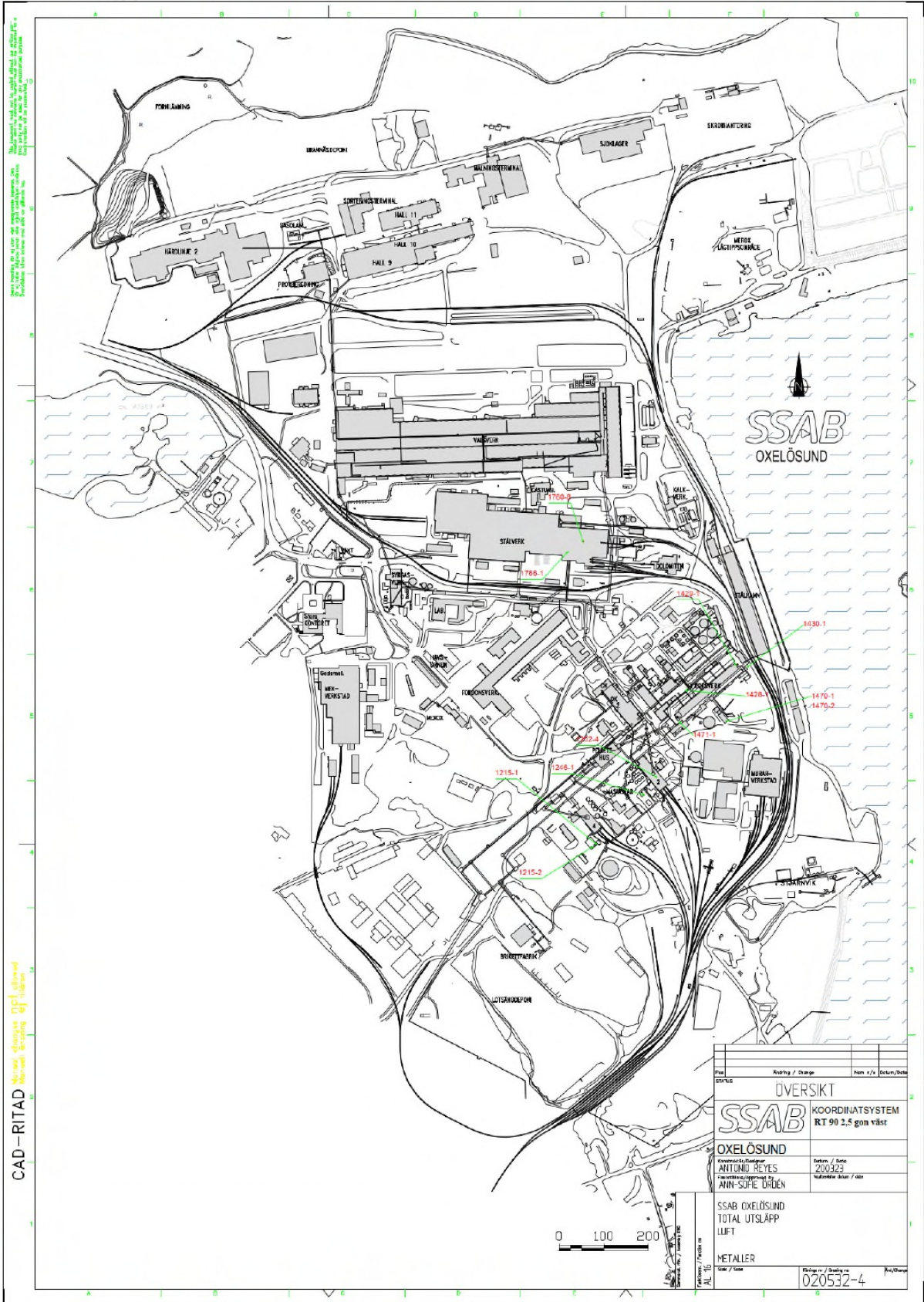
CAD-RITAD

Proj	Revisy / Change	Skapad / Utarbetad / Datum
SSAB		
ÖVERSIKT		
SSAB		KOORDINATSYSTEM RT 90 2,5 gon väst
OXELÖSUND		
Förordnad/Design		Skapad / Datum
ANTONIO REYES		200321
Förordnad/Design		Utskrifts datum / År
ANN-SOFIE ÖRDN		
SSAB OXELÖSUND TOTAL UTSLAPP LUFT		
Kväveoxider		
Proj / År	Skapad / Utarbetad / Datum	
		020532-3

Tabell 15 Utsläppspunkter Metaller

Nummer	Beteckning	Namn	Parameter	Kontroll
KOKSVERK				
1	1429-1	Skorsten 1, undereldning batteri 1, koksverket	Hg, Pb, Zn, Cd	Stickprov
2	1428-1	Skorsten 2, undereldning batteri 3-4, koksverket	Hg, Pb, Zn, Cd	Stickprov
3	1471-1	Skorsten 3, undereldning batteri 5, koksverket	Hg, Pb, Zn, Cd	Stickprov
4	1430-1	Kokssläckningstorn, koksverk	Hg, Pb, Zn, Cd	Stickprov
5	1470-1	Tryckning, huvfilter skorsten 1, (textilt spärrfilter)	Hg, Pb, Zn, Cd	Stickprov
6	1470-2	Tryckning, huvfilter skorsten 2, (textilt spärrfilter)	Hg, Pb, Zn, Cd	Stickprov
RAJÄRN				
7	1202-4	Lanternin M2	Pb, Zn, Cd	Stickprov
8	1246-1	Utsug tapphål, M2 (textilt spärrfilter)	Pb, Zn, Cd	Stickprov
9	1215-1	Utsug från tapphall, östra skorsten M4 (textilt spärrfilter)	Pb, Zn, Cd	Stickprov
10	1215-2	Utsug från tapphall, västra skorsten M4 (textilt spärrfilter)	Pb, Zn, Cd	Stickprov
STÅLVERK				
11	1760-8	Höga Lanternin LD-ugn vån 5	Hg, Pb, Zn, Cd	Stickprov
12	1786-1	Höga Lanternin LD-ugn vån 9	Hg, Pb, Zn, Cd	Stickprov

Figur 5. Karta utsläppspunkter Metaller



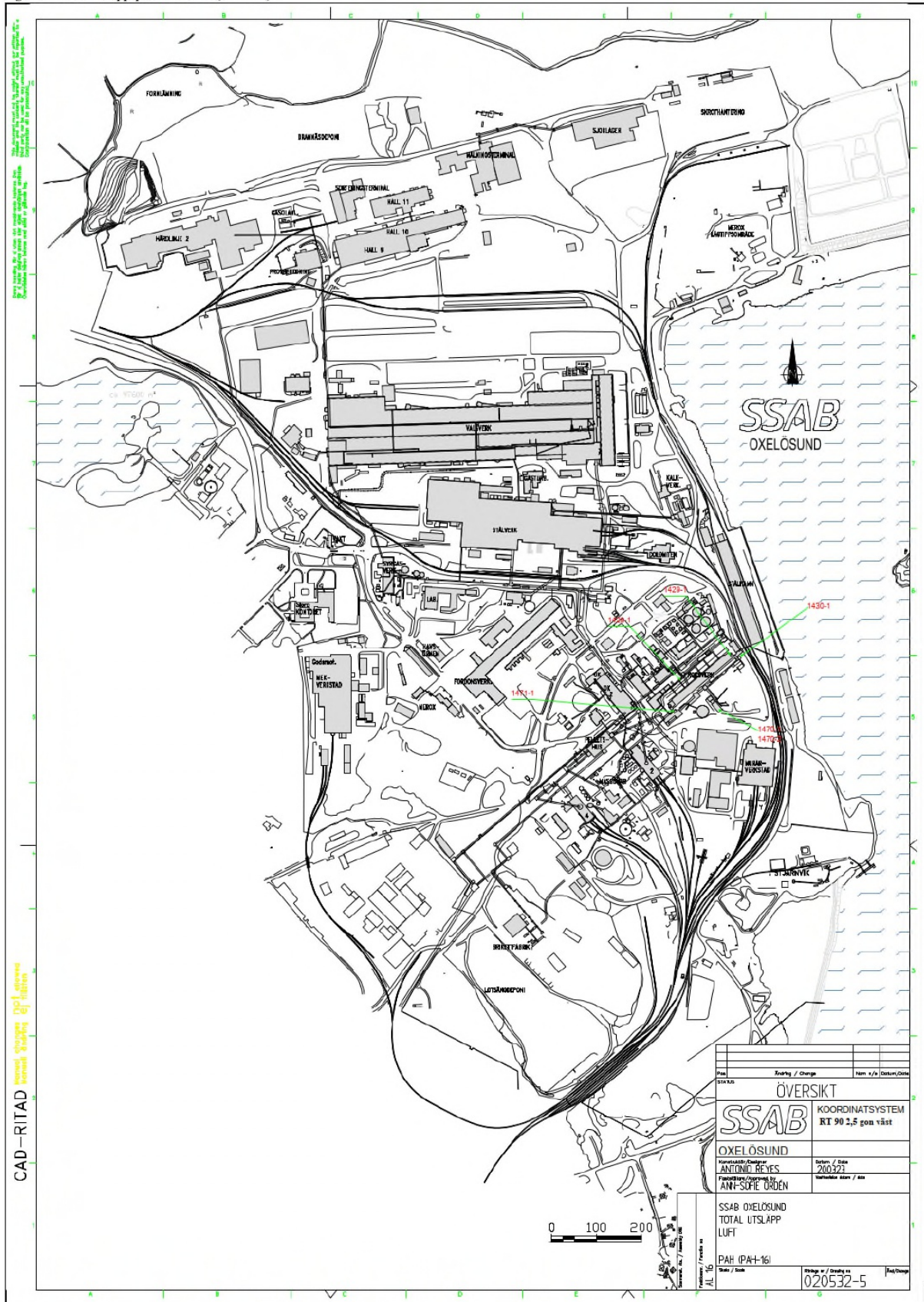
CAD - RITAD

Den här ritningen är en del av en projekteringsuppgift som utförts för SSAB Oxelösund AB. Den är inte avsedd för offentlig användning utan endast för användning inom ramen för den projekteringsuppgift som den är avsedd för.

Tabell 16 Utsläppspunkter PAH (PAH-16)

Nummer	Beteckning	Namn	Kontroll
KOKSVERK			
1	1429-1	Skorsten 1, undereldning batteri 1, koksverket	Stickprov
2	1428-1	Skorsten 2, undereldning batteri 3-4, koksverket	Stickprov
3	1471-1	Skorsten 3, undereldning batteri 5, koksverket	Stickprov
4	1430-1	Kokssläckningstorn, koksverk	Stickprov
5	1470-1	Tryckning, huvfilter skorsten 1, (textilt spärrfilter)	Stickprov
6	1470-2	Tryckning, huvfilter skorsten 2, (textilt spärrfilter)	Stickprov

Figur 8. Karta utsläppspunkter PAH (PAH-16)



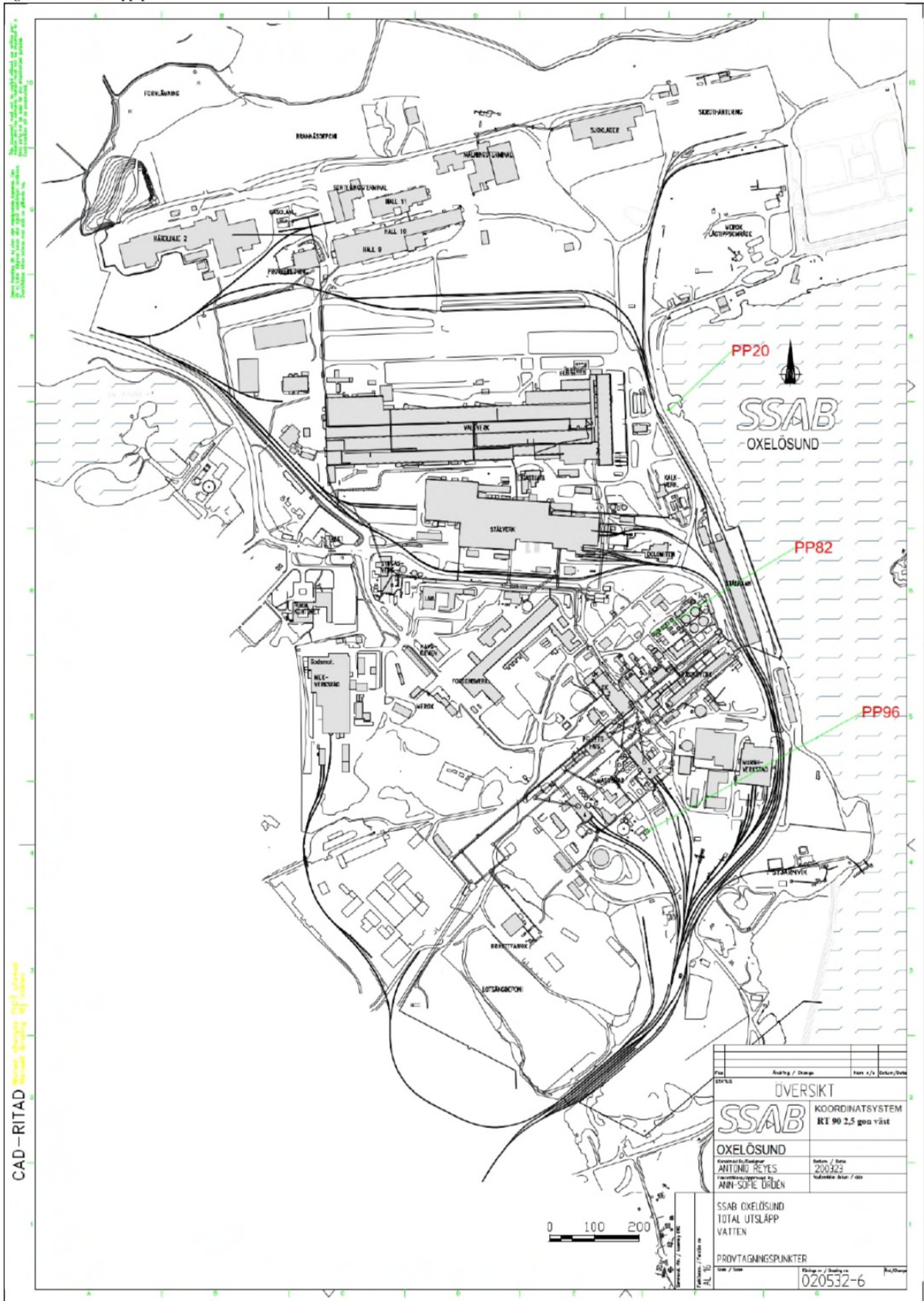
CAD-RITAD

Proj. / Rev. / Change	Ämne / Objekt / Objekt
SSAB	ÖVERSIKT
SSAB	KOORDINATSYSTEM RT 90 1,5 gon väst
OXEL ÖSUND	
Handledare / Designer ANTONIO DE VES	Skapat / Datum 200323
Funktion / Approv. av ANN-SOFIE ÖRDN	Valdatabas / Åar
SSAB OXELÖSUND TOTAL UTSLAPP LUFT	
PAH (PAH-16)	
Proj. / Rev. / Change	Ämne / Objekt / Objekt
	020532-5

Utsläpp till vatten – i nedanstående tabell och kartskiss anges de utsläppspunkter som omfattas av villkoren 32a.-32b. och hur bolaget avser kontrollera utsläppen samt punkternas läge (allt enligt bolagets redovisning i ab 299)

Nummer	Beteckning	Namn	Parameter	Kontroll
1	PP82	Utsläpp från koksverkets biologiska rening (flöde till avlopp 50)	Suspenderande ämnen, Cyanid (lättillgänglig), Zink, Ammoniumkväve, pH	24-h blandprov eller kvalificerat stickprov
2	PP96	Utsläpp från masugnarna gasrening (flöde till avlopp 90)	Suspenderande ämnen, Cyanid (lättillgänglig), Zink, Ammoniumkväve, pH	24-h blandprov eller kvalificerat stickprov
3	PP20	Avlopp 20	pH	24-h blandprov eller kvalificerat stickprov

Figur 10. Karta utsläppspunkter vatten



CAD-RITAD



Hur man överklagar

Dom i mark- och miljödomstol som första instans

MMD-01

Vill du att domen ska ändras i någon del kan du överklaga. Här får du veta hur det går till.

Överklaga skriftligt inom 3 veckor

Ditt överklagande ska ha kommit in till domstolen inom 3 veckor från domens datum. Sista datum för överklagande finns på sista sidan i domen.

Överklaga efter att motparten överklagat

Om ena parten har överklagat i rätt tid, har den andra parten också rätt att överklaga även om tiden har gått ut. Det kallas att anslutningsöverklaga.

En part kan anslutningsöverklaga inom en extra vecka från det att överklagandetiden har gått ut. Ett anslutningsöverklagande måste alltså komma in inom 4 veckor från domens datum.

Ett anslutningsöverklagande upphör att gälla om det första överklagandet dras tillbaka eller av något annat skäl inte går vidare.

Så här gör du

1. Skriv mark- och miljödomstolens namn och målnummer.
2. Förklara varför du tycker att domen ska ändras. Tala om vilken ändring du vill ha och varför du tycker att Mark- och miljööverdomstolen ska ta upp ditt överklagande (läs mer om prövningstillstånd längre ner).
3. Tala om vilka bevis du vill hänvisa till. Förklara vad du vill visa med varje bevis. Skicka med skriftliga bevis som inte redan finns i målet.
4. Lämna namn samt aktuella och fullständiga uppgifter om var domstolen kan nå dig: postadresser, e-postadresser och telefonnummer.
Om du har ett ombud, lämna också ombudets kontaktuppgifter.
5. Skriv under överklagandet själv eller låt ditt ombud göra det.
6. Skicka eller lämna in överklagandet till mark- och miljödomstolen. Du hittar adressen i domen.

Vad händer sedan?

Mark- och miljödomstolen kontrollerar att överklagandet kommit in i rätt tid. Har det kommit in för sent avvisar domstolen överklagandet. Det innebär att domen gäller.

Om överklagandet kommit in i tid, skickar mark- och miljödomstolen överklagandet och alla handlingar i målet vidare till Mark- och miljööverdomstolen.

Har du tidigare fått brev genom förenklad delgivning, kan även Mark- och miljööverdomstolen skicka brev på detta sätt.

Prövningstillstånd i Mark- och miljööverdomstolen

När överklagandet kommer in till Mark- och miljööverdomstolen tar domstolen först ställning till om målet ska tas upp till prövning.

Mark- och miljööverdomstolen ger prövningstillstånd i fyra olika fall.

- Domstolen bedömer att det finns anledning att tvivla på att mark- och miljödomstolen dömt rätt.
- Domstolen anser att det inte går att bedöma om mark- och miljödomstolen har dömt rätt utan att ta upp målet.
- Domstolen behöver ta upp målet för att ge andra domstolar vägledning i rättstillämpningen.
- Domstolen bedömer att det finns synnerliga skäl att ta upp målet av någon annan anledning.

Om du *inte* får prövningstillstånd gäller den överklagade domen. Därför är det viktigt att i överklagandet ta med allt du vill föra fram.

Vill du veta mer?

Ta kontakt med mark- och miljödomstolen om du har frågor. Adress och telefonnummer finns på första sidan i domen.

Mer information finns på www.domstol.se.