



REGERINGEN

Regeringsbeslut II 1

2014-05-15

N2014/498/E

Näringsdepartementet

Naturvårdsverket

106 48 Stockholm

**Överklagande av Länsstyrelsen i Örebro läns beslut avseende förlängning av  
bearbetningskoncession enligt lagen (1985:620) om vissa torvfyndigheter  
för Skalle mossen i Askersunds och Motala kommuner**

1 bilaga

**Regeringens beslut**

Regeringen bifaller överklagandet och upphäver det överklagade beslutet.

**Ärendet**

Länsstyrelsen i Örebro län (länsstyrelsen) fattade den 18 december 2013  
det beslut som framgår av *bilagan*.

Naturvårdsverket har överklagat beslutet och yrkat att regeringen  
upphäver länsstyrelsens beslut och avvisar ansökan. Naturvårdsverket  
har anfört i huvudsak följande. Höga halter av uran i torvaska från  
förbränning kan ge sådana stråldoskonsekvenser för dem som hanterar  
askan, allmänheten och miljön att detta regleras under  
strålskyddslagstiftningen. Sveriges geologiska undersökning (SGU)  
bedömer risken som uppenbar att halten uran i torven från Skalle mossen  
överskrider SGU:s rekommendationer. Denna bedömning grundar sig på  
Skalle mossens geografiska läge, tidigare mätningar och det faktum att en  
fördjupning av tåkten i sig innebär ökade risker för högre uranhalter. Av  
länsstyrelsens beslut framgår att inga nya analyser av uran har utförts  
trots att SGU förordat detta. Naturvårdsverket bedömer att utan sådana  
analyser kan miljökonsekvensbeskrivningen inte anses uppfylla kraven i  
6 kap. miljöbalken och bör därför inte godkännas. Naturvårdsverket  
anser inte heller att det är god hushållning enligt 3 kap. 1 § i miljöbalken  
att bryta ut torv för att utvinna energi om risken är stor att torven inte är  
lämplig för förbränning.

Neova AB har i yttrande anfört bl.a. följande. Efter att länsstyrelsen  
fattade sitt beslut har Neova AB genomfört provtagning på Skalle mossen  
och låtit analysera torven. Resultaten från provtagningen visar att

halterna uran i torvaskan överskrider gränsvärdena enligt Strålsäkerhetsmyndighetens direktiv. Neova AB väljer därför att avsluta täktverksamheten och påbörja efterbehandling av Skallemossen.

Länsstyrelsen vidhöll inledningsvis sitt beslut men har inga synpunkter på Neova AB:s yttrande där bolaget uppger att de avslutar täktverksamheten.

Naturvårdsverket ser positivt på att Neova AB genomfört en provtagning och väljer att avsluta täktverksamheten.

### Skälen för regeringens beslut

Av bestämmelserna i lagen (1985:620) om vissa torvfyndigheter framgår bl.a. att det krävs koncession för bearbetning av torvfyndigheter. En koncession får endast meddelas om det från allmän synpunkt är lämpligt att verksamheten kommer till stånd och sökanden från allmän synpunkt är lämplig att bedriva verksamheten. En bearbetningskoncession får endast meddelas om det görs sannolikt att fyndigheten kan tillgodogöras ekonomiskt och får som huvudregel inte strida mot detaljplaner eller områdesbestämmelser. Länsstyrelsen utövar tillsyn över bearbetning som utförs enligt lagen.

Vid en koncessionsprövning ska bestämmelserna i bl.a. 2–4 kap., 5 kap. 3 §, 6 kap., 9 kap. 6 g och h §§ samt 16 kap. 12 § första stycket 1 och 13 § miljöbalken tillämpas.

Regeringen finner, mot bakgrund av vad som framkommit i ärendet gällande halterna av uran, att överklagandet bör bifallas och det överklagade beslutet bör upphävas.

På regeringens vägnar



Anna-Karin Hatt



Jeanette Bladh Gustafson

Kopia till

Statsrådsberedningen/SAM  
Miljödepartementet/ME  
Länsstyrelsen i Örebro län  
Neova AB



Länstyrelsen  
Örebro län

BESLUT  
2013-12-18

Dnr: 543-49-2013

Anl. nr: 1882-27-a

Neova AB  
Box 1143  
824 13 Hudiksvall

## Förlängning av bearbetningskoncession för Skallemossen enligt lag (1985:629) om vissa torvfyndigheter i Askersunds och Motala kommuner

### Beslut

Länstyrelsen i Örebro län meddelar Neova AB org.nr 556151-6708, (bolaget) förlängning av bearbetningskoncession enligt lag (1985:620) om vissa torvfyndigheter för Skallemossen, belägen på fastigheterna Getabo 2:6, Tjälltorp 2:4, Tjälltorp 2:18, Åfallet 1:1, Torsjö 1:8 och Torsjö 1:9 i Askersunds och Motala kommuner i Örebro län och Östergötlands län.

Bearbetningskoncessionen gäller till och med 31 december 2028.

Koncessionen benämns Skallemossen och omfattar en yta av 142 ha. Bearbetningskoncessionen begränsas av gränslinjer med koordinater, se bilaga 1 för karta och koordinater över området.

Länstyrelsen godkänner miljökonsekvensbeskrivningen med stöd av 6 kap. miljöbalken.

### Villkor

1. Om inte annat följer av övriga villkor ska verksamheten i huvudsak bedrivas i enlighet med vad bolaget angivit i ansökan eller i övrigt åtagit sig i ärendet.
2. Anmälan ska omedelbart göras till tillsynsmyndigheten när bearbetningen påbörjas, läggs ned, avbryts för längre tid än sex månader eller återupptas efter att ha varit avbruten mer än sex månader.
3. Gränsen för koncessionsområdet ska märkas ut i området på väl synligt sätt och med under koncessionstiden varaktiga markeringar.

BESLUT  
2013-12-18

Dnr: 543-49-2013

Anl. nr: 1882-27-a

4. Den ekvivalenta ljudnivån från verksamheten får utomhus vid bostäder inte överstiga följande värden:

50 dB(A) vardagar utom lördagar	kl. 07.00–18.00
45 dB(A) lördagar, söndagar och helgdagar	kl. 07.00–18.00
45 dB(A) kvällstid	kl. 18.00–22.00
40 dB(A) nattetid	kl. 22.00–07.00

Nattetid ska dessutom gälla att momentanvärden får uppgå till högst 55 dB(A) vid bostäder.

De angivna värdena ska kontrolleras genom immissionsmätningar och/eller närfältsmätningar och beräkningar. Ekvivalentvärdena ska beräknas för de tider då verksamheten pågår. Kontroll ska ske så snart det skett förändringar i verksamheten som kan medföra ökade bullernivåer eller på tillsynsmyndighetens begäran.

5. Allt vatten som avleds från verksamhetsområdet ska passera sedimentationsdammar med efterföljande översilning innan det leds vidare till recipient. Dammarnas yta ska uppgå till minst 10 m<sup>2</sup>/ha avvattnad yta. Dammarnas medeldjup ska när verksamheten återupptas vara minst 2 meter och längden ska vara sex gånger bredden. Den högsta ytbelastningen i dammarna får inte överstiga 0,8 m/h. Dammarna ska ha ett horisontellt överfall vid utloppet eller utformas på liknande sätt i enlighet med vad tillsynsmyndigheten beslutar.
6. Sedimentationsdammarna ska rensas så att vattendjupet aldrig understiger 0,7 m. Rensning ska ske vid lågvattenflöde så att resuspension och slamflykt minimeras. Vid rensning ska medeldjupet återställas till minst 2 m.
7. Erosion i diken och sedimenteringsdammar ska förebyggas.
8. Kemikalier, petroleumprodukter och farligt avfall ska vara märkta samt förvaras i täta behållare på tät, invallad yta, som är skyddad från nederbörd. Fordonsbränsle ska förvaras enligt ovan eller i dubbelmantlade cisterner. Cisternerna ska förses med påkörningsskydd.

Tankning och parkering av fordon och maskiner får endast ske på yta som är särskilt iordningställd för att förhindra spridning av oljespill. Alternativt ska ett skydd för uppsamling av spill vara ordnat under

parkerade enskilda fordon eller maskiner. Utrustning för sanering av spill ska finnas lätt tillgänglig vid bedrivande av verksamhet.

9. Verksamheten ska bedrivas så att risken för störande damning och nedskräpning minimeras. Uppkommer olägenheter från verksamheten ska åtgärder för att motverka detta vidtas omgående.
10. Efterbehandling ska slutföras inom koncessionstiden. En detaljerad efterbehandlingsplan ska lämnas till tillsynsmyndigheten för godkännande senast 5 år innan bearbetningen upphör.
11. Bolaget ska inom tre månader efter utgången av varje kalenderår till tillsynsmyndigheten lämna en redogörelse för årets verksamhet.
12. Bolaget ska för tillståndets giltighet ställa en ekonomisk säkerhet till ett belopp om 350 000 kr.

### Kungörelsedelgivning

Kungörelse om detta beslut införs inom 10 dagar från datum för beslutet i Post- och Inrikes Tidningar samt i ortstidningarna Nerikes Allehanda, Motala och Vadstena Tidning samt Östgöta Correspondenten. Beslutet hålls tillgängligt vid Rådhuset i Askersunds kommun till och med den 23 januari 2014.

## Redogörelse för ärendet

### Bakgrund

Ansökan avser förlängning av koncession för täkt av torv för energiändamål. Nuvarande bearbetningskoncession, dnr 234-6-88, daterad 1988-10-21, för Skalle mossen upphör att gälla den 31 december 2013. Ansökan om förlängning innebär inga förändringar av koncessionsområdets nuvarande gränser.

### Tidigare beslut

Länstyrelsen meddelade den 21 oktober 1988 (dnr 234-6-88) Örebro Energi AB bearbetningskoncession. Beslutet överklagades och den 12 oktober 1989 fastställde regeringen beslutet. Koncessionsnämnden för miljöskydd lämnade tillstånd enligt miljöskyddslagen till verksamheten den 14 mars 1991 (dnr 129-600-90).

BESLUT  
2013-12-18

Dnr: 543-49-2013

Anl. nr: 1882-27-a



Länstyrelsen  
Örebro län

Bearbetningskoncessionen överläts till Neova AB den 12 november 2012.

### Samråd

Samråd har skett med Länstyrelsen i Örebro län, Sydnärkes miljöförvaltning och med de enskilda som har antagits bli särskilt berörda av verksamheten. Samrådet har skett genom annonsering i ortspressen och direktinformation.

Länstyrelsen i Örebro län har den 6 december 2012 beslutat att den planerade verksamheten inte kan antas medföra betydande miljöpåverkan.

Under samrådsförfarandet har följande framkommit.

Öjetorps vägsamfällighetsförening önskar en ny besiktning av den del av samfällighetens väg som berörs. De önskar också att ett nytt avtal om nyttjande av vägen skrivs med den nya koncessionshavaren Neova AB. Vidare anser de att en ny mötesplats behövs på vägen.

Mariedamms samhällsråd framför bland annat krav på sänkt hastighet till 30 km/h för transporter genom samhället Mariedamm. De framför även önskemål om regelbunden mätning av sprickbildning på fastigheter längs huvudstråken. Vidare anser de att provtagning av ytvatten ska ske för att bedöma påverkan på nedströms liggande vattendrag.

Storsjöns fiskevårdsområdesförening anser att sedimentationsdammarna och översilningsområdena bör genomgå en rekonstruktion för att säkra en godtagbara funktion i 15 år. Vidare vill de ha en sammanställning av tidigare analyser och mätningar av bottensediment och vattenkvalitet samt en jämförelse mot nuvarande förhållanden.

Sydnärkes miljöförvaltning har tagit emot klagomål på att Storsjöns vatten brunfärgats. Förvaltningen anser att det är viktigt att miljökonsekvensbeskrivningen innehåller en analys av torvtäktens påverkan på vattenmiljön och att transporternas miljöpåverkan belyses.

### Ärendets handläggning

Ansökan med miljökonsekvensbeskrivning kom in till Länstyrelsen i Örebro län den 27 december 2012. Ansökan kungjordes i ortstidningarna Nerikes Allehanda, Länsposten, Motala och Vadstena Tidning och Östgöta Correspondenten. Ansökan har remitterats till Plan- och miljönämnden i Motala kommun, Länstyrelsen i Östergötlands län, Bergsstaten, Energimyndigheten, Sveriges Geologiska Undersökning,

Naturvårdsverket, Sydnärkes miljönämnd och berörda fastighetsägare. Yttranden har kommit in från Energimyndigheten, Länsstyrelsen i Östergötlands län, Sydnärkes miljönämnd, Sveriges Geologiska Undersökning. Bolaget har fått tillfälle att bemöta yttrandena.

## Ansökan med yrkanden och förslag till villkor

### Yrkanden

Bolaget yrkar om att bearbetningskoncessionen ska gälla från den 1 januari 2014 till den 31 december 2028. Bolaget yrkar även att Länsstyrelsen ska upphäva tidigare villkor för bearbetningskoncessionen. Då beslutet om bearbetningskoncession vunnit laga kraft avser bolaget att till Mark- och miljödomstolen ansöka om upphävande av tillstånd och villkor enligt miljöskyddslagen.

### Förslag till villkor

#### *Koncession*

1. Verksamheten ska i huvudsak bedrivas enligt med vad bolaget angivit i ansökan eller i övrigt åtagit sig i ärendet om inte annat framgår nedanstående villkor.
2. Tiden för bearbetningskoncession begränsas till utgången av år 2028.
3. Anmälan ska omedelbart göras till länsstyrelsen när bearbetningen påbörjas, läggs ned, avbryts för en längre tid än sex månader eller återupptas.
4. Gränsen för koncessionsområdet ska vara tydligt utmärkt med gränsmarkeringar under hela exploateringstiden.

#### *Miljöskydd*

5. Petroleumprodukter ska förvaras i ADR-godkänd cistern eller i besiktad och godkänd cistern med sekundärskydd.
6. Kemikalier och farligt avfall ska förvaras på tät yta samt skyddas mot nederbörd. Kemikaliehanteringen ska bedrivas så att risken för utsläpp minimeras.
7. Verksamheten ska bedrivas så att risken för nedskräpning minimeras.
8. Verksamheten ska bedrivas så att buller från verksamheten inom koncessionsområdet begränsas vid bostäder.

Buller från verksamheten får inte ge upphov till högre ekvivalenta ljudnivåer utomhus vid bostadshus än:

Vardag kl. 0700-1800                      50dB(A)  
Sön- och helgdag kl. 0700-2200    45 dB(A)

BESLUT  
2013-12-18

Dnr: 543-49-2013

Anl. nr: 1882-27-a



Länsstyrelsen  
Örebro län

Kväll kl. 1800-2200 45 dB(A)  
Natt kl. 2200-0700 40 dB(A)

Om bullernivåerna överskrids ska bolaget inom en vecka underrätta tillsynsmyndigheten om det inträffade och redovisa vilka åtgärder som bolaget vidtagit eller ämnar vidta för att ett överskridande inte ska upprepas. Uppföljning av villkoret ska framgå av egenkontrollprogrammet.

9. Verksamheten ska bedrivas så att risken för störande damning vid bostäder minimeras.

#### *Vattenhantering*

10. Erosion i diken och sedimentationsdamm ska i möjligaste mån förhindras.  
11. Vatten från produktionsområdet ska behandlas i sedimentationsdamm med efterföljande översilning innan utsläpp till recipient. Dammen ska ha ytläns före utloppet.

Högsta ytbelastning i dammen får vid en dimensionerande arealavrinning på 120 l/s/km<sup>2</sup> inte överstiga 0,8 m/h. Högsta ytbelastning vid pumpning får inte överstiga 0,8 m/h.

Rensning av sedimentationsdammen får endast ske vid en vattenföring som understiger medelvattenföringen. Dammen ska rensas innan vattendjupet i medeltal understiger 0,75 m. Rensmassor ska återföras till produktionsfälten eller placeras så att de inte kan återgå till dammen eller till recipient.

#### *Efterbehandling*

12. När torvproduktionen upphör ska området efterbehandlas. Till grund för denna ska ligga en godkänd efterbehandlingsplan.

#### *Säkerhet*

Som säkerhet till skydd för efterbehandlingsarbetet föreslår bolaget att ställa en bankgaranti på 350 000 kronor:

– Avetablering	50 kkr.
– Markberedning	100 kkr.
– Rensning av diken	75 kkr.
– Vegetationsetablering, viss skogsplantering	<u>125 kkr.</u>
Summa:	350 kkr.

#### **Bolagets beskrivning av verksamheten**

Inga nya ytor kommer att tas i anspråk. Bolaget kommer i huvudsak att fortsätta bedriva verksamheten enligt nuvarande tillstånd. Det ansökta



BESLUT  
2013-12-18

Dnr: 543-49-2013

Anl. nr: 1882-27-a



Länstyrelsen  
Örebro län

koncessionsområdet innefattar en yta på ca 142 ha, produktionsområdet utgör 68 ha. Volymen råtorv bedöms uppgå till ca 250 000 m<sup>3</sup>.

Återstående mängd energitorv efter torkning beräknas uppgå till ca 125 000 m<sup>3</sup>. Den genomsnittliga årsproduktionen beräknas uppgå till ca 15 000 m<sup>3</sup>/år och den maximala årliga produktionen beräknas till 30 000 m<sup>3</sup>.

Torvproduktionen pågår under tiden april-september med huvudsaklig verksamhet maj-augusti. Uttransport av torven sker främst under vintermånaderna. Arbetet med torvproduktion kommer under perioder att äga rum dygnet runt.

Vad gäller produktionsmetod kan både stycketorvsmetoden och frästorvsmetoden komma att användas men även urgrävning kan komma att användas i slutskedet.

#### *Efterbehandling*

Bolaget redovisar en efterbehandlingsplan och föreslår att området efterbehandlas främst till våtmark till med inslag av skogsmark.

#### **Miljökonsekvensbeskrivning**

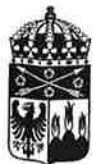
Bolaget har i samband med ansökan upprättat en miljökonsekvensbeskrivning. Av denna framgår sammanfattningsvis följande:

Skallemossen ligger i Askersunds och Motala kommuner, Örebro och Östergötlands län, ca 8 km nordost om Zinkgruvan. Närmaste bostadshus ligger ca 275 m väster om produktionsområdet.

#### *Ytvatten*

Produktionsvattnet leds i tegdiken till kantdiken som omger samt genomskär produktionsytorna. Tegdikena är försedda med slamfickor vid trummorna. Från kantdikena leds vattnet till två pumpstationer och pumpas till sedimentationsdammar med en yta på ca 500 m<sup>2</sup> respektive ca 350 m<sup>2</sup>. Dammarnas storlek motsvarar därmed ett ytbelastningskrav på 0,8m/h. Rensning av dammarna ska ske enligt bolagets egenkontroll. Efter dammarna leds vattnet till en översilning innan vattnet diffust avrinner mot Kvarnbrobäcken respektive Tillefärdsån. Båda dessa vattendrag mynnar i Tillefärdssjön innan det når Storsjön. Storsjön avvattnas av Boverkeån och vidare mot Emmaån.

Kontroll av ytvatten sker i nio provtagningspunkter vid Skallemossen. Provtagning utförs i Tillefärdsån och Kvarnbrobäcken samt efter sedimentationsdammarna och översilningarna. I miljökonsekvensbeskrivningen redovisas en sammanställning av



analysresultat, resultaten har klassificerats enligt Naturvårdsverkets rapport 4913 "Bedömningsgrunder för miljö kvalitet, Sjöar och vattendrag". Provpunkten uppströms Skallemossen i Tillfärdsån och vid utloppet till Tillefärdssjön visar att påverkan generellt är liten från Skallemossen. Provpunkten uppströms Skallemossen i Kvarnbrobäcken och vid utloppet till Tillefärdssjön visar en höjning av bland annat pH, alkanitet och konduktivitet medan bl. a. färg visar en minskning.

Vid samrådet uttrycktes oro angående vattenkvalitén i Storsjön, främst gällande färg och suspenderade ämnen. Enligt bolaget utgör produktionsområdet vid Skallemossen ca 0,5 % av avrinningsområdet vid Storsjöns utlopp till Boverkeån. Då vattenkvalitén på utgående vatten från produktionsområdet vad gäller färg understiger halterna i recipienterna uppströms Skallemossen konstaterar bolaget att påverkan på Storsjön från verksamheten är liten eller obefintlig gällande dessa parametrar.

Halten suspenderade ämnen är något högre i utgående vatten från verksamheten i förhållande till recipienterna. Påverkan på vattenkvalitén i Tillefärdsån och Kvarnbrobäcken bedöms dock som liten, då produktionsområdet utgör en mindre andel av avrinningsområdena. Därmed torde påverkan på halterna suspenderade ämnen och färgtal i Storsjön från verksamheten vara liten till obefintlig.

#### *Buller*

I samband med tidigare ansökan om bearbetningskoncession utfördes en bullerberäkning 1989, beräkningarna visade att vid frästorvsproduktion understeg den ekvivalenta ljudnivån riktvärdena för Naturvårdsverkets riktlinjer för externt industribuller. Fordonsflottan har utvecklats sedan dess och bullernivåerna från maskinerna har minskat.

#### *Dammspridning*

Den fortsatta driften bedöms inte medföra någon negativ förändring beträffande damning. De produktionsbegränsningar som betingas av brandrisk och gäller för vindhastigheter överstigande 8 m/s leder naturligt till minskade damningsproblem. Skogen runt produktionsområdet innebär ett ytterligare skydd mot damning.

#### *Transporter*

Uttransport av torv sker och kommer att ske via enskild väg till väg 1107/603 mot Mariedamm och vidare mot riksväg 50 via väg 604, väg 598 och väg 597. Trafiken bedöms uppgå till ca 5-10 fordon per dygn under produktionsäsong och något enstaka fordon under tork- och regnperioder. Perioden september till april bedöms antalet transporter



vara ca 170 stycken och kan som mest uppgå till 12 transporter per dag. Uttransporter sker mellan kl. 06.00-22.00.

Vad gäller synpunkterna från Mariedamms samhällsråd gällande hastigheterna genom Mariedamm, hänvisar bolaget till Trafikverket. Bolaget kan inte ändra hastigheterna genom Mariedamm, då detta är allmän väg.

## Yttranden

### **Länsstyrelsen i Östergötlands län**

Länsstyrelsen framhåller att det sedan 2009 finns ett av Länsstyrelsen i Östergötland bildat naturreservat, Kärnskogsmossen, ca 1 km öster om koncessionsområdet. Området är även utpekad som Natura 2000-område. Reservatsgränsen följer länsgränsen i Boverkeån som är Storsjöns utlopp. Länsstyrelsen anser att det är väsentligt att tillräckliga och funktionella sedimentationsdammar med efterföljande översilningsmarker finns eller anläggs för att minska riskerna för att sediment och näringsläckage sker till Boverkeån. Det av bolagets föreslagna villkor 11 bör föreskrivas.

### **Sydnärkes miljönämnd**

Sydnärkes miljönämnd tillstyrker att bolaget meddelas förlängd bearbetningskoncession i enlighet med ansökan.

### **Energimyndigheten**

Energimyndigheten har inget att erinra mot att bolaget beviljas förlängd bearbetningskoncession enligt förslag i ansökan, då det handlar om myrområde som redan påverkats starkt av tidigare torvtäkt.

### **Sveriges Geologiska Undersökning**

SGU anser att det ut naturressynpunkt är fördelaktigt att bryta ut all den torv som finns tillgänglig i torvmarken där täkt redan påbörjats. SGU anser därför att bolaget bör beviljas fortsatt bearbetningskoncession på Skallemossen.

Dock påpekar SGU att berggrunden nära Skallemossen delvis innehåller höga halter uran. Uran från omgivande jordarter och berggrund kan anrikas i torvmarker och det är därför viktigt att provtagning av och analys av torvens innehåll av uran görs på ett sätt som är representativt för torvmarkens uppbyggnad. Detta eftersom höga uranhalter i askan från torvförbränning kan ge skadliga strålningsdoser. De högsta uranhaltarna kan förväntas förekomma närmast torvmarkens kanter samt i de djupast belägna delarna och den torv som nu återstår att bryta i

BESLUT  
2013-12-18

Dnr: 543-49-2013

Anl. nr: 1882-27-a

Skallemossen kan eventuellt innehålla höga halter uran. SGU anser därför att bolaget ska analysera uran i torven för att säkerställa att det inte finns risk för höga uranhalter i askan.

### Bolagets bemötande av yttranden

Bolaget har i bedömningen av verksamhetens inverkan tagit hänsyn till Kämskogsmossen men också övriga naturvärden i närområdet. Vad gäller vattenhanteringen anser bolaget precis som Länsstyrelsen i Östergötland att befintliga översilningsområden bör behållas och att villkor 11 är ett lämpligt villkor.

Bolaget vill framföra att en provtagning och analys av torvens uraninnehåll utfördes i samband med ansökan om bearbetningskoncession 1988 (dnr 234-6-88). Provtagningen utfördes i 27 provpunkter jämnt fördelat över hela området. Provtagningen gjordes på hela profilen. Dessa sammanfördes senare till ett samlingsprov som analyserades med avseenden på bland annat uran. Undersökningen ger därför en god bild över den genomsnittliga halten uran i torven. Halten uran uppgick enligt undersökningen till 135 ppm av askhalten, d.v.s. under det riktvärde på 200 ppm där torven inte bedöms lämplig som energitorv.

Produktionen vid Skallemossen har i huvudsak skett om stycketorv. Metoden medför att torven successivt blandas om under produktionen. Det är därför rimligt att anta att uranhalten i kvarvarande torv ligger i paritet med genomsnittshalten som uppmättes 1988.

## Länsstyrelsens bedömning

### Miljökonsekvensbeskrivning

Länsstyrelsen konstaterar att bolaget har genomfört samråd och upprättat en miljökonsekvensbeskrivning enligt bestämmelserna i 6 kap. miljöbalken och förordningen (1998:905) om miljökonsekvensbeskrivningar. Länsstyrelsen finner att inlämnad miljökonsekvensbeskrivning uppfyller kraven och kan godkännas enligt 6 kap. 9 § miljöbalken.

### Tillåtlighet

Enligt 9 kap. 6 g § miljöbalken får en täkt av torv inte komma till stånd i en våtmark som utgör en värdefull natur- eller kulturmiljö.

BESLUT  
2013-12-18

Dnr: 543-49-2013

Anl. nr: 1882-27-a

Länstyrelsen anser att då brytning av torv skett på mossen under en lång tid utgör våtmarken inte längre någon värdefull natur- eller kulturmiljö.

#### **Tillståndets omfattning**

Enligt 11 § förordningen (1985:626) om vissa torvfyndigheter finns möjlighet att söka förlängning av en bearbetningskoncession.

Vid koncessionsprövning ska bestämmelserna i 2-4 kap. och 5 kap. 3 § miljöbalken tillämpas. Därutöver ska bl.a. även bestämmelserna i 6 kap. och 9 kap. 6 g § miljöbalken tillämpas.

#### **Val av plats**

Enligt 2 kap. 6 § första stycket miljöbalken ska för verksamhet som tar i anspråk ett mark- eller vattenområde, väljas en plats som är lämplig med hänsyn till att ändamålet ska kunna uppnås med minsta intrång och olägenhet för människors hälsa och miljön.

De av bolaget föreslagna skyddsåtgärderna/ försiktighetsmåttan innebär att en fortsatt verksamhet vid Skallemossen skulle få följande effekter för människors hälsa och miljön.

#### *Allmänt*

Länstyrelsen bedömer att det generellt är fördelaktigt ur naturvårds- och hushållningssynpunkt att brytning fortsätter på redan ianspråktagna mossar istället för att nya områden exploateras. Enligt 9 kap. 6 g § miljöbalken får en täkt av torv inte komma till stånd i en våtmark som utgör en värdefull natur- eller kulturmiljö. Länstyrelsen bedömer att brytning av torv i aktuell täkt kan motiveras med att det på mossen redan bedrivs torvtäkt och att mossen därför inte utgör någon värdefull natur- eller kulturmiljö.

#### *Buller*

Buller från täktverksamheten kan störa boenden i täktens närhet. Närmaste bostäderna ligger på ett avstånd av ca 275 meter. Länstyrelsen bedömer att det är nödvändigt att begränsa störningarna av buller genom att fastställa villkor som anger vilka ljudnivåer bolaget ska hålla sig under.

*Utsläpp till vatten*



Överskottsvatten från täkten avleds till Storsjön och vidare mot recipient efter att partiklar avskilts i sedimenteringsdammar. Det finns klagomål på att Storsjöns vatten brunfärgats och att torvtäkten är en orsak till detta. Ytvatten provtas i nio provtagningspunkter, dels uppströms Skallemossen, dels vid sedimenteringsdammarna och dels vid utloppet till Storsjön. Jämförs resultaten avseende färgtal uppströms Skallemossen med resultaten vid utloppen till Storsjön är skillnaden liten. Vid provtagningarna vid sedimenteringsdammarna är färgtalet lägre än vid både utloppen och uppströms Skallemossen. Detta indikerar att verksamheten vid Skallemossen inte har någon större påverkan på färgtalet i Storsjön. Däremot är halten suspenderade ämnen högre från verksamheten jämfört med provtagningspunkterna vid utloppen till Storsjön. Länsstyrelsen bedömer att Skallemossen utgör en liten andel av avrinningsområdena, d.v.s. den procentuella påverkan från Skallemossen på Storsjön är liten.

#### *Utsläpp till luft*

Damning vid produktion kan uppkomma. Det går dock att begränsa genom att ta hänsyn till vindriktning och vindhastighet vid produktionstillfällena.

#### *Kemikalier och avfall*

Flytande kemikalier och avfall samt tankning av fordon kan vid läckage och spill förorena mark och grundvatten. Skyddsåtgärder är möjliga att vidta för att minska risken för läckage.

#### *Samlad bedömning av lokalisering och skyddsåtgärder*

Länsstyrelsen anser att en fortsatt verksamhet vid den befintliga lokaliseringen, med de skyddsåtgärder som bolaget föreslagit, jämte ändamålsenliga villkor uppnår ändamålet med verksamheten med minsta intrång och olägenhet för människors hälsa och miljön.

#### **Hushållningsbestämmelser**

Enligt 2 kap. 6 § andra stycket miljöbalken ska hushållningsbestämmelserna i 3 och 4 kap. miljöbalken tillämpas i de fall som gäller ändrad användning av mark eller vattenområden. Med sådan ändring avses att verksamheten eller effekten av den har en sådan varaktighet att det ska kunna anses vara fråga om en ändrad användning av området. Bestämmelsen gäller således inte helt tillfälliga verksamheter.

Den ansökta verksamheten är enligt Länsstyrelsen av sådan varaktighet att bestämmelserna är tillämpliga.

Området för lokaliseringen är inte av riksintresse enligt 3 eller 4 kap.

BESLUT  
2013-12-18

Dnr: 543-49-2013

Anl. nr: 1882-27-a

miljöbalken. Inte heller några andra intressen enligt 3 kap. 2-9 §§ miljöbalken berörs.

#### **Planförhållanden**

Enligt 2 kap. 6 § tredje stycket miljöbalken får tillstånd inte ges i strid med gällande detaljplan eller områdesbestämmelser. Små avvikelser får dock göras, om syftet med planen eller bestämmelsen inte motverkas.

Koncessionsområdet omfattas inte av detaljplan eller områdesbestämmelser. Översiktsplanen för Askersunds kommun och Motala kommun anger ingen särskild markanvändning för området vid Skallemossen.

#### **Natura 2000**

Kärnskogsmossens naturreservat är beläget ca 1 km öster om Skallemossen. Området är utpekad enligt Natura 2000. Området bedöms inte påverkas av en förlängd bearbetningskoncession.

#### **Miljö kvalitetsnormer**

Av 2 kap. 7 § miljöbalken framgår att vid prövning av tillstånd för en verksamhet som bl.a. kan antas på ett inte obetydligt sätt bidra till att en miljö kvalitetsnorm inte följs, får verksamheten tillåtas endast under vissa förutsättningar.

Det finns miljö kvalitetsnormer för ekologisk status och kemisk ytvattenstatus. För Storsjön anges att det för närvarande (år 2013) föreligger ”god ekologisk status” och ”god kemisk status”. Det är sammanvägningen av klorofyll (god) och vattenkemin (god) som ligger till grund för bedömningen för ekologisk status. De allmänna förhållandena, som är en sammanvägning av klassificeringarna för näringsämnen (hög status) och försurning (god status), har sammantaget god status. Syrgashalterna är låga i sjöns bottenvatten vilket kan bero påverkan av utsläpp av organiskt syrgasförbrukande material från torvtäkt. Konnektiviteten i sjön har bedömts som måttlig. Om detta inte åtgärdas finns det en risk att god ekologisk status inte uppnås 2021.

Länsstyrelsen bedömer att mossens påverkan på Storsjön när det gäller ekologisk status är liten i och med att mossen utgör en liten del av avrinningsområdena. Länsstyrelsen bedömer att verksamheten på Skallemossen inte på ett betydande sätt bidrar till att en miljö kvalitetsnorm inte följs.

#### **Miljömål**

Verksamheten bedöms inte medverka till att möjligheten att uppnå de nationella eller regionala miljömålen minskar.



## Villkor

### **Allmänna villkoret (villkor 1)**

Villkoret syftar till att binda bolaget vid de åtaganden som gjorts i ansökan och under ärendets handläggning. Det innebär att bolagets åtaganden och utfästelser blir bindande även om de inte kan kopplas till något specificerat villkor.

### **Anmälan (villkor 2)**

Villkoret är i enlighet med 12 § förordningen (1985:626) om vissa torvfyndigheter.

### **Gränsmarkering (villkor 3)**

Ingen verksamhet får bedrivas utanför koncessionsområdet. Villkoret syftar till att underlätta för bolaget och tillsynsmyndigheten att se till att så inte sker.

### **Buller (villkor 4)**

Villkoret syftar till att minska olägenheter i form av störande buller från verksamheten, för boende i dess närhet. Villkoret ska, i enlighet med mark- och miljööverdomstolens praxis, fastställas som begränsningsvärde med mätning utan användande av begreppen rikt- eller gränsvärde. Buller ska begränsas så att Naturvårdsverkets tidigare riktlinjer för externt industribuller vid nyetablering innehålls.

### **Sedimenteringsdammar (villkor 5, 6 och 7)**

Villkoren syftar till att minska belastningen på recipienten Storsjön av främst suspenderat material.

### **Kemikalier, avfall, bränsletankar och tankning av maskiner (villkor 8)**

Det är viktigt att förvaring, lagring och hantering av kemiska produkter och farligt avfall sker på ett betryggande sätt och i övrigt så att eventuellt spill och läckage kan samlas upp och omhändertas ur ett miljösynpunkt lämpligt sätt.

### **Damning och nedskräpning (villkor 9)**

Villkoret syftar till att minska olägenheterna från utsläpp till luft av damm från bearbetning och körytor samt nedskräpning.

### **Efterbehandling (villkor 10)**

Länsstyrelsen anser att det krävs en rimlig planeringstid för att säkerställa en bra efterbehandling och föreskriver därför att en detaljerad



efterbehandlingsplan ska inkomma senast fem år innan bearbetningen upphör. Länstyrelsen anser även att bolaget fortlöpande bör planera verksamheten på ett sådant sätt att efterbehandlingen underlättas.

#### **Årlig redogörelse (villkor 11)**

För att underlätta tillsynsmyndighetens kontroll av verksamheten ska bolaget årligen inkomma med en rapport över föregående års produktion och verksamhet som har betydelse ur miljösynpunkt.

#### **Ekonomisk säkerhet (villkor 12)**

Enligt 13 § lagen om vissa torvfyndigheter får en koncession för sin giltighet göras beroende av att den som avser att bedriva verksamheten ställer säkerhet för kostnaderna för det avhjälpande av en miljöskada och andra återställningsåtgärder som verksamheten kan föranleda.

Länstyrelsen har beräknat säkerhetens belopp utifrån bolagets aktiva och färdigbrutna bearbetningsytor inom koncessionsområdet med hjälp av ortofoto över mossen. Bearbetningsytan bedöms vara ca 70 hektar. Kostnaden per hektar beräknas till ca 5 000 kr.

Ett viktigt krav på en säkerhet är att den ska vara tillgänglig för tillsynsmyndigheten, d.v.s. enkel att realisera och utnyttja när den behöver tas i anspråk. Säkerheten bör lämpligen bestå av garanti från bank eller annat kreditinstitut eller medel insatta på konto, spärrat för Länstyrelsen i Örebro läns räkning. Säkerheten ska ges in till och prövas av Länstyrelsen i Örebro län innan tillståndet får tas i anspråk. Vid byte av verksamhetsutövare ska säkerheten förnyas innan verksamheten får fortsätta. Länstyrelsen kan senare bestämma att ytterligare säkerhet ska ställas.

#### **Sammanfattande bedömning**

Bolaget har genom sin ansökan och miljökonsekvensbeskrivning visat att man har den kunskap som behövs med hänsyn till verksamhetens art och omfattning för att kunna bedöma och förstå, samt därigenom förebygga, hindra och motverka, de skador och olägenheter som verksamheten kan orsaka på människors hälsa och miljön. Förlängning av koncession kan därmed beviljas.

Länstyrelsen anser sammanfattningsvis att, om föreskrivna villkor iakttas, verksamheten går att förena med de allmänna hänsynsreglerna och målen i miljöbalken och med en från allmän synpunkt lämplig användning av mark- och vattenresurserna.



Länsstyrelsen  
Örebro län

BESLUT  
2013-12-18

Dnr: 543-49-2013

Anl. nr: 1882-27-a

### Information

Beslutet får tas i anspråk när det har vunnit laga kraft och en säkerhet har ställts och godkänts av Länsstyrelsen.

Detta tillstånd befriar inte bolaget från skyldigheten att iaktta vad som gäller enligt andra bestämmelser för den anläggning eller verksamhet som tillståndet avser.

### Hur man överklagar

Den som vill överklaga beslutet ska skriva till Länsstyrelsen i Örebro län. Ange vilket beslut som överklagas, t ex genom att ange beslutets diarienummer. Skriv också vilken ändring i beslutet som begärs och varför det ska ändras.

Skrivelsen ska ha kommit in till Länsstyrelsen i Örebro län **senast den 23 januari 2014**, annars kan överklagandet inte prövas.

Länsstyrelsen skickar överklagandet vidare till regeringen för prövning. Ytterligare upplysningar lämnas av Länsstyrelsen i Örebro län.

Länsstyrelsens beslut har fattats av enhetschef Katja Sällström. Ärendet har beretts av Eva-Marie Jansson, miljöhandläggare. I beredningen av ärendet har i övrigt medverkat Carina Regborn, miljöhandläggare.

Katja Sällström  
Enhetschef

Eva-Marie Jansson  
Miljöhandläggare

### Bilaga

1. Karta över koncessionsområdet samt koordinater

### Kopia till:

Sydnärkes miljönämnd  
Plan- och miljönämnden, Motala kommun  
Naturvårdsverket

BESLUT  
2013-12-18

Dnr: 543-49-2013

Anl. nr: 1882-27-a

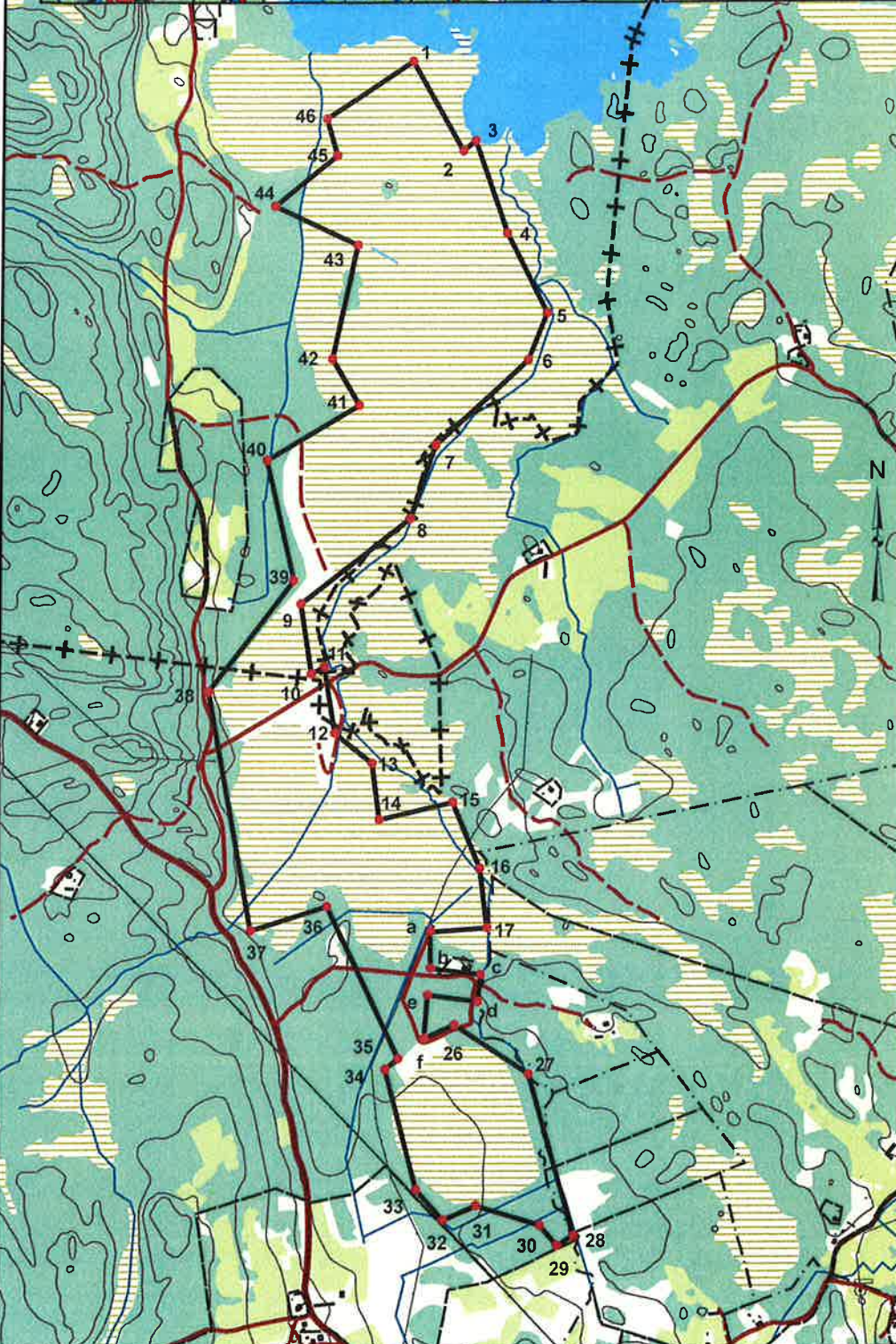
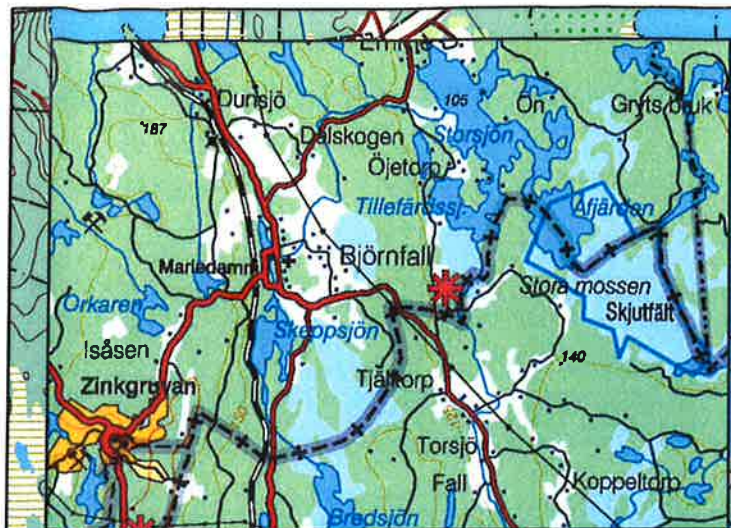


Länsstyrelsen  
Örebro län

Bergsstaten  
Energimyndigheten  
Länsstyrelsen i Östergötlands län  
Sveriges Geologiska Undersökning  
Miljöskydds-enhet, Länsstyrelsen i Örebro län  
Skatteverket  
Sveaskog Förvaltning AB, Torsgatan 4, 105 22 Stockholm  
E.ON. Värme Sverige AB, 205 09 Malmö  
Sven Bertil Johansson, Stordalsvägen 389, 591 97 Motala  
Hilding Karlsson, Yxhultsvägen 3, 590 34 Tjällmo  
Marianne Karlsson, Yxhultsvägen 3, 590 34 Tjällmo  
Aktförvarare

Bilaga till Länsstyrelsens  
beslut 2013-12-18  
Dnr 543-49-2013  
Energitortväkt på fastigheten  
Getabo 2:6, Skallemossen  
Askersund, Motala kommun

 Bearbetningskoncession



SWEREF 99 TM

Bearbetningskoncession

Punkt	N	E
1	6524262	514161
2	6523994	514314
3	6524023	514352
4	6523746	514447
5	6523507	514570
6	6523367	514512
7	6523113	514235
8	6522893	514158
9	6522639	513831
10	6522429	513863
11	6522450	513903
12	6522250	513935
13	6522161	514047
14	6521992	514069
15	6522044	514288
16	6521845	514370
17	6521666	514392
a	6521654	514223
b	6521544	514224
c	6521526	514374
d	6521445	514365
e	6521464	514215
f	6521334	514206
26	6521375	514296
27	6521227	514518
28	6520749	514653
29	6520719	514604
30	6520778	514553
31	6520836	514362
32	6520794	514263
33	6520883	514182
34	6521242	514088
35	6521273	514127
36	6521730	513912
37	6521657	513683
38	6522375	513554
39	6522708	513810
40	6523067	513726
41	6523231	514004
42	6523370	513922
43	6523710	513998
44	6523827	513747
45	6523979	513935
46	6524089	513903