

# 3686 Veckholms skjutfält

|                        |                      |                           |        |
|------------------------|----------------------|---------------------------|--------|
| Kommun                 | Enköping             | Totalareal                | 904 ha |
| Naturgeografisk region | 24                   | Areal land                | 126 ha |
| Objektskategori        | Sö                   | Areal vatten              | 778 ha |
| Markägare              | Fortifikationsverket | Areal produktiv skogsmark | 86 ha  |

|                       |        |                        |      |
|-----------------------|--------|------------------------|------|
| Areal värdekärna      | 101 ha | Areal skyddszon        | 0 ha |
| Areal utvecklingsmark | 27 ha  | Areal arronderingsmark | 4 ha |

## Kriterier för urval

- Sammansatta ekosystem
- Värdefull livsmiljö för rödlistade arter
- Ingår i värdefull lövskogstrakt
- Gränsar till värdefullt område utanför det statliga innehavet
- Gränsar till befintligt naturreservat

## Beskrivning av området

Objektet ligger vid Mälaren med en fastmarksdel samt tre skogsbevuxna öar och två små skär. De värdefulla områdena på fastmarksdelen består av äldre barrskog, asprika bryn, svedjebrända bestånd och öppna blomsterrika marker. Den äldre skogen i norra och nordvästra delen är grandomnerad och troligen rik på ovanliga marksvampar, (ej undersökt). I södra delen finns gott om solexponerade aspar med olika typer av gren- och stamsår, vilket gynnar flera sällsynta arter, t.ex. glasvingar och träfjärilar. Fyra rödlistade arter är hitintills funna på asp i området. Blottlagd sand och grus som förekommer i skjutgator och på de svedjebrända ytorna är värdefulla mikrobiotoper för flera specialiserade insektsarter. Vidare är slåttervallar och vägkanter inom området botaniskt unika med en lång rad ovanliga kärlväxtarter. Dessa blomrika marker hyser dessutom flera ovanliga och några rödlistade fjärilsarter. De två öarna Lilla och Stora Gåsholmen bestod i början av 1900-talet av öppna till halvöppna hagmarker. Sedan hävden upphörde, för flera decennier sedan, har öarna stått orörda och vuxit igen till slutna löv- och blandskogsbestånd med hög andel död ved. Endast små öppna gräsytor finns kvar. Grov ek och hamlade lindar och askar vittnar om tidigare öppna hagmarker. På öarna finns rikligt med grov hassel och hagtorn med stammar upp till 30 resp. 55 cm i diameter. Grässkär är den minsta av de tre trädbeklädda öarna och består av tät lövskog

med al, ask och asp. Öarna finns med i Urskogsinventeringen från 1982. Från området är 16 rödlistade arter påträffade varav fem stycken är hotade. Dessa är esparsett (EN), finnögontröst (EN), fältgentiana (VU), gråmalva (VU) och apelticka (VU). Finnögontröst växer i stora bestånd på skjutfältet och är troligen länets rikaste lokal för arten.



Grov lind på Stora Gåsholmen. Foto: Gillis Aronsson.

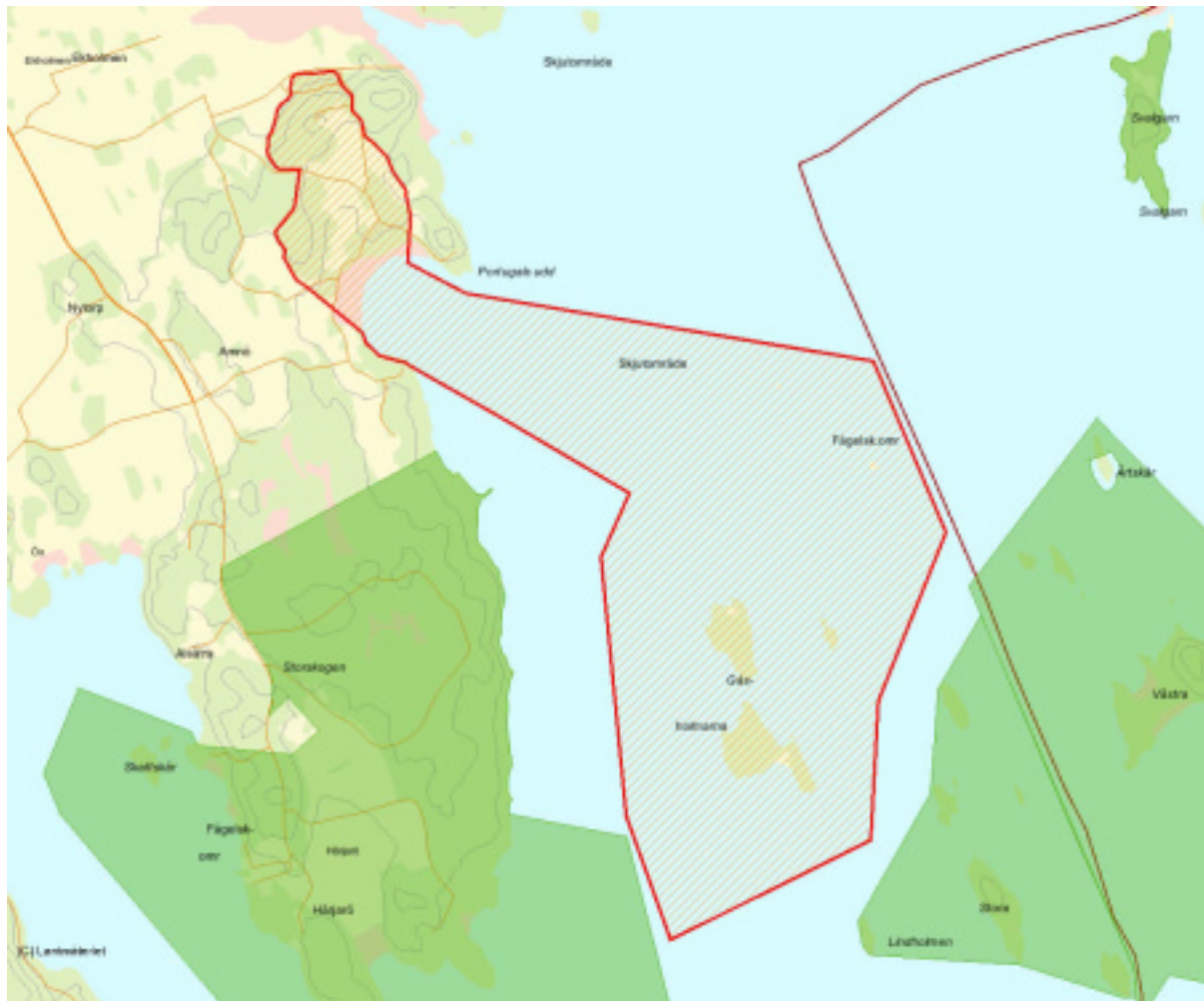
## Länsstyrelsens bedömning

Länsstyrelsen bedömer att området bör skyddas som naturreservat, dels för att långsiktigt bevara äldre, värdefulla skogbestånd, dels för att långsiktigt kunna skydda och gynna sällsynta och hotade arter. Den äldre barrskogen och asprika bestånd samt de trädbevuxna öarna bör i huvudsak lämnas för fri utveckling, med undantag för friställning av enstaka, grova hagmarksträd, t.ex. på Gåsholmarna. De öppna markerna bör däremot

skötas så att ovanliga kärlväxter och fjärilar kan fortleva och helst sprida sig ytterligare inom området. Störning av mark- och fältskiktet, orsakat av de militära aktiviteterna, är positivt för många insektsarter, framför allt arter som är beroende av solexponerad sand och grus eller arter som är knutna till ett- och tvååriga kärlväxter. Svedjebränning av vissa slybestånd bör ske med upprepade tidsintervall.

## Källor

1. Urskogsinventeringen, 1982. 2. Riksintresse naturvård. 3. Riksintresse friluftsliv. 4. Riksintresse fiske. 5. Objektet är fältinventerat av Gillis Aronsson, Upplandsstiftelsen.



Skala 1:50 000

## 3526 Åkerbylundskullen

|                        |                      |                           |        |
|------------------------|----------------------|---------------------------|--------|
| Kommun                 | Enköping             | Totalareal                | 115 ha |
| Naturgeografisk region | 24                   | Areal land                | 115 ha |
| Objektskategori        | Sö                   | Areal vatten              | 0 ha   |
| Markägare              | Fortifikationsverket | Areal produktiv skogsmark | 57 ha  |

|                       |       |                        |      |
|-----------------------|-------|------------------------|------|
| Areal värdekärna      | 45 ha | Areal skyddszon        | 0 ha |
| Areal utvecklingsmark | 19 ha | Areal arronderingsmark | 8 ha |

### Kriterier för urval

- Sammansatta ekosystem
- Värdefull livsmiljö för rödlistade arter

### Beskrivning av området

Objektet är en del av Enköpingsåsen och består dels av äldre åsbarrskog och dels av öppna blomsterrika marker. I norr ligger Åkerbylundskullen som höjer sig 25 m över omgivande åkermark. Både öster och väster om åsryggen utbreder sig flacka sandfält. På sluttningarna väster och söder om högsta punkten finns gammal barrskog bland stora anhopningar av grova block. I nordöst övergår åsbarrskogen i örtrik, äldre granskog på lerjord. I södra delen är åsen bortgrävd och består idag av en grusgrop. Denna nedlagda grustäkt har höga naturvärden eftersom den är mycket örtrik och hyser en rik fjärilsfauna. Bland annat finns en stor population av liten blåvinge, en art som för övrigt endast är känd från ca. 10 lokaler i länet. Sex rödlistade arter är påträffade vid de korta besök som gjorts i området. Dessa är ortolansparv (häckar troligen), liten blåvinge (rikligt), myskbock, granbarkgnagare, bombmurkla och silkesslidskivling. Fler rödlistade arter kan förväntas hittas, särskilt bland fjärilar och svampar samt sandberoende insekter. Området används bl.a.

som övningsområde för terränggående militära fordon.



Förekomst av bombmurkla. Foto: Gillis Aronsson.

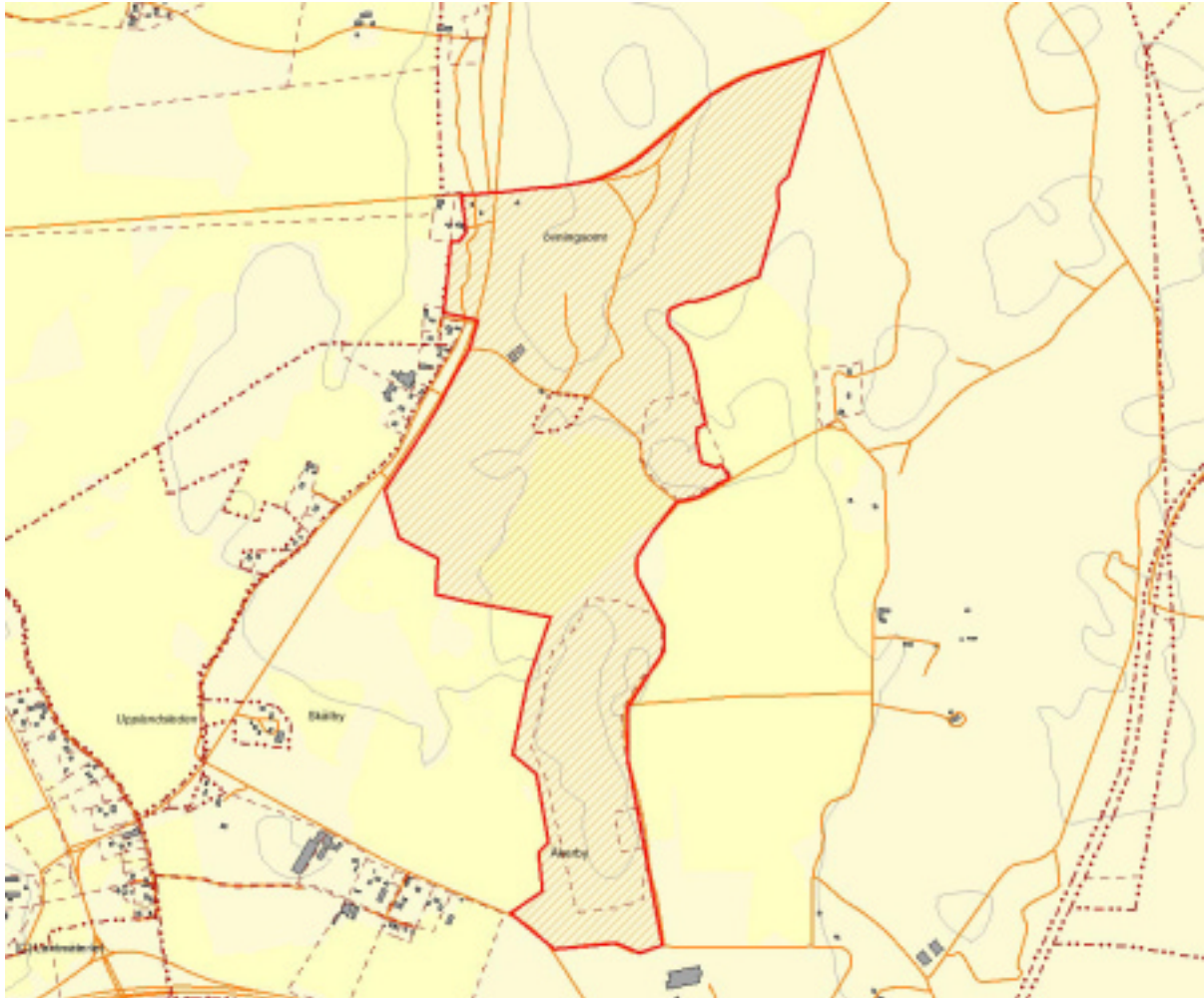
## Länsstyrelsens bedömning

Området bör skyddas som naturreservat för att långsiktigt bevara de äldre skogsbestånden samt för att kunna gynna den rika och sällsynta fjärilsfaunan genom olika skötselinsatser. Äldre barrskogsområden inkl. några partier "utvecklingsmark" bör i huvudsak lämnas för fri utveckling, främst för att gynna ovanliga svampar, t.ex. bombmurkla. De öppna

markerna bör däremot skötas mer aktivt för att bevara och gynna värmekrävande insekter, t.ex. fjärilar. Störning av mark- och fältskiktet, orsakat av de militära aktiviteterna, är positivt för många insektsarter, framför allt arter som är beroende av solexponerad sand och grus eller arter som är knutna till ett- och tvååriga kärleväxter.

## Källor

1. Naturvårdsprogram för Uppsala län, 1987: Klass 3.



Skala 1:20 000

## 3519 Biskops-Arnö

|                        |                  |                           |        |
|------------------------|------------------|---------------------------|--------|
| Kommun                 | Håbo             | Totalareal                | 440 ha |
| Naturgeografisk region | 24               | Areal land                | 186 ha |
| Objektskategori        | Ä                | Areal vatten              | 254 ha |
| Markägare              | Fastighetsverket | Areal produktiv skogsmark | 127 ha |

|                       |       |                        |      |
|-----------------------|-------|------------------------|------|
| Areal värdekärna      | 82 ha | Areal skyddszon        | 0 ha |
| Areal utvecklingsmark | 72 ha | Areal arronderingsmark | 0 ha |

### Kriterier för urval

- Sammansatta ekosystem
- Värdefull livsmiljö för rödlistade arter
- Ingår i värdefull lövskogstrakt
- Särskild betydelse för kulturmiljövård
- Berör befintligt Natura 2000-objekt

### Beskrivning av området

Biskops-Arnö och Skegarn är två öar i Mälaren med gammalt kulturlandskap och värdefulla lövskogar. I området finns beteshagar med ett stort antal grova ädellövträd, främst ek, slutna ädellövbestånd med hassel och alm samt strandnära albestånd, strandängar och åkermarker. Delar av öarna är barrskogsplanterade, men lövinslaget i dessa är bitvis stort. År 2001 inventerades grova träd enligt "Fem Ess-metoden" på Biskops-Arnö. Man noterade 410 grova lövträd och av dessa var 185 stycken ek över 3 m i omkrets. I genomsnitt förekom 4 grova lövträd per hektar. Området är mycket värdefullt för sällsynta djur-, växt- och svamparter. Hitintills är 154 rödlistade arter kända från öarna, varav 3 st. akut hotade, 5 st. starkt hotade och 45 arter är sårbara. Få lokaler i Uppsala län hyser så många hotade arter. Man har påträffat 25 rödlistade lavar vilket gör området till en av Sveriges värdefullaste lavlokaler. Endast på Halle- och Hunneberg (Vg.), Hallands Väderö (Sk.), Näverkärskogen (Bh.) och Bjurkärr (Sm.) har flera sällsynta lavar hittats. Även bland andra organismgrupper finns en lång rad skyddsvärda arter i området, bl.a. 56 rödlistade svamparter och 54 rödlistade skalbaggsarter. Några exempel är läderbagge och hasselsplintborre samt spindelskivlingen, *Cortinarius xanthochlorus*. Den senare är akut hotad och endast känd från ytterligare en lokal i Sverige. På Biskops-Arnö växer den på flera platser i ett slutet

ädellövbestånd. Majoriteten av de sällsynta arterna är knutna till olika träd- och buskslag, främst i öppna, solexponerade miljöer, men flera arter förekommer även i slutna, skuggiga biotoper, t.ex. täta hassel- och almbestånd. Några ovanliga arter är dessutom knutna till trädlösa, ogödslade betesbackar och strandängar.



Ekhagen i Kungsträdgården. Foto: Gillis Aronsson.

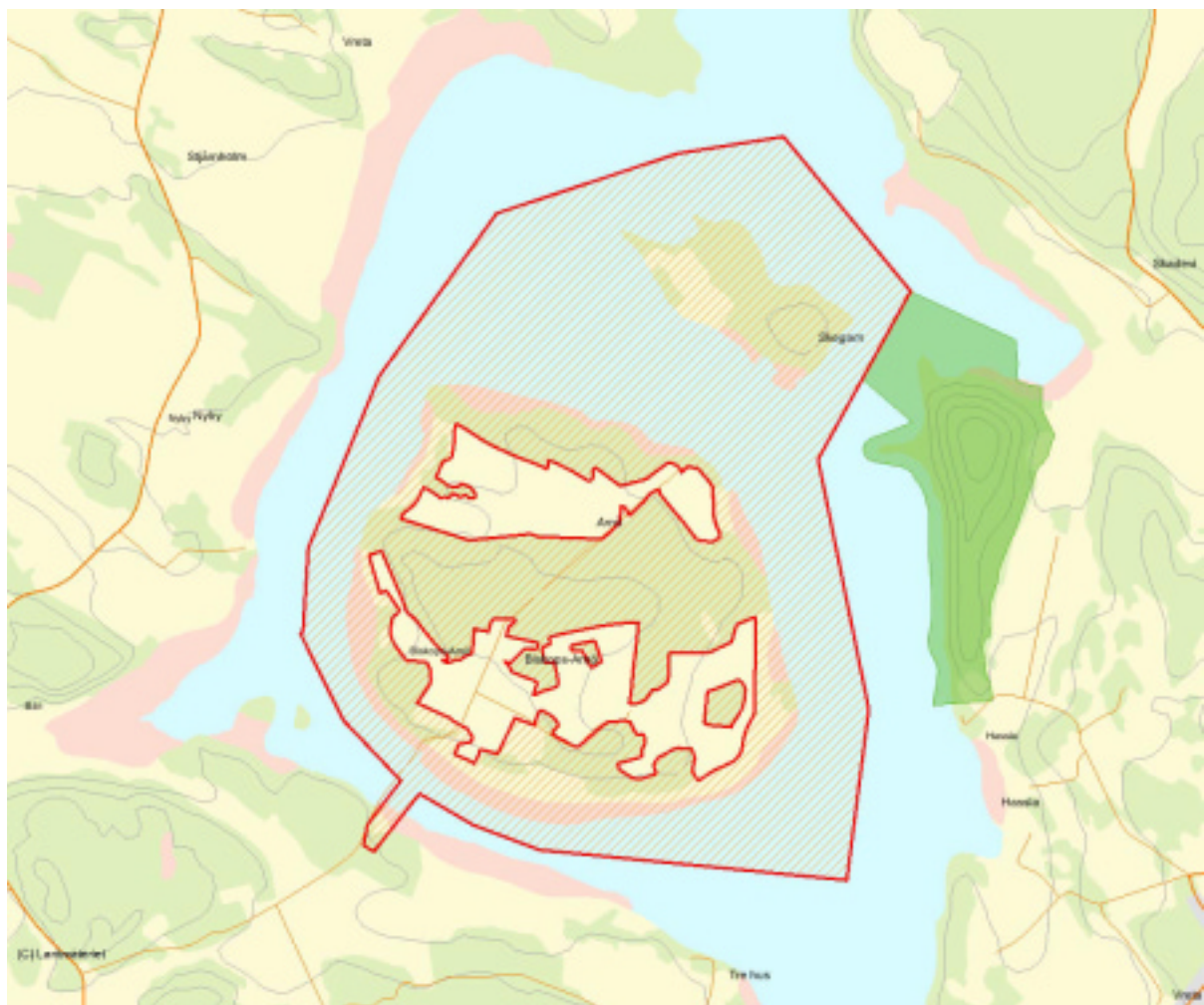
## Länsstyrelsens bedömning

För att behålla artrikedomen krävs dels skydd av befintliga lundmiljöer och trädbärande hagmarker, dels "utvecklingsmark" där en ny generation vidkroniga träd kan utvecklas till blivande jätteträd. Möjligheten till att skapa nya, grova hagmarksträd i befintliga hagmarker är mycket små. Det finns helt enkelt inte plats för de nya träden. Alternativet är då att omvandla åker eller barrdominerande skogsbestånden till nya trädbärande hagmarker. I de barrdominerade skogarna på Biskops-Arnö och Skegarn

finns, redan idag, en hel del yngre hagmarksträd. Många av dessa är dock hårt trängda av uppväxande barrträd och behovet av avveckling av barrbestånden är akut. Om man långsiktigt ska bevara naturvärden i objektet är det nödvändigt med kontinuerlig skötsel och nyskapande av lövträdsrika miljöer. Bland annat måste hagmarker och strandängar hävdas genom bete eller slåtter, och barrskogsbestånden måste avvecklas i förtid, för att omvandlas till trädbärande hagmarker eller lövskogsbiotoper.

## Källor

1. Våtmarker i Uppsala län, 1986: Klass 1. 2. Naturvårdsprogram för Uppsala län, 1987: Klass 3. 3. Riksintresse naturvård. 4. Riksintresse fiske.



Skala 1:30 000

## 3524 Krusenberg

|                        |         |                           |        |
|------------------------|---------|---------------------------|--------|
| Kommun                 | Knivsta | Totalareal                | 478 ha |
| Naturgeografisk region | 24      | Areal land                | 276 ha |
| Objektskategori        | Ä       | Areal vatten              | 202 ha |
| Markägare              | SLU     | Areal produktiv skogsmark | 69 ha  |

|                       |       |                        |      |
|-----------------------|-------|------------------------|------|
| Areal värdekärna      | 80 ha | Areal skyddszon        | 0 ha |
| Areal utvecklingsmark | 32 ha | Areal arronderingsmark | 0 ha |

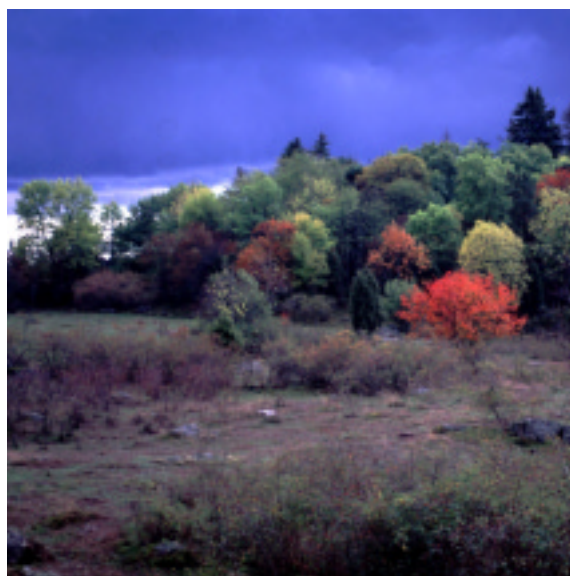
### Kriterier för urval

- Sammansatta ekosystem
- Värdefull livsmiljö för rödlistade arter
- Ingår i värdefull lövskogstrakt
- Särskild betydelse för kulturmiljövård
- Gränisar till befintligt naturreservat

### Beskrivning av området

Krusenberg mellan Mälaren och väg 255 utgörs av ett herrgårdslandskap med jordbruksmarker, skogsdungar, stränder och bebyggelse. De för naturvården intressantaste miljöerna är dels de gamla lövträdsbestånden, dels strandängarna och övriga naturbetesmarker. Det finns ett stort antal grova lövträd, varav ett bestånd om 0,4 ha fridlystes 1922. En av Upplands tjockaste ekar (omkrets 7,2 m) finns där. Ett orört naturskogsbestånd dominerat av gamla tallar och granar finns också. Strandängarna har varit kontinuerligt betade under lång tid. Under de allra senaste åren har betet varit otillräckligt för att bromsa igenväxning. Floran och faunan på Krusenberg är mycket artrik. Många ovanliga och hotade arter som anträffats på Krusenberg saknas i de flesta jämförbara miljöerna vid Mälaren. Förekomsten av intressanta arter upptäcktes redan på 1860- och 1870-talen och på 1910- och 1920-talen blev ytterligare naturvården kända. Under 1940-talet beskrevs förekomster av lavar och mossor. Från och med 1972 har området studerats intensivt och på 1980-talet inleddes med hjälp av ett flertal framstående specialister noggranna inventeringar av ett flertal organismgrupper. Det finns nu ett kunskapsunderlag om floran och faunan som troligen saknar motstycke. Mer än 150 rödlistade arter har anträffats inom området. De flesta av dessa är knutna till lövträdsbestånd och naturbetesmarker. Grupper som är företrädda bland de rödlistade arterna är lavar, svampar, mossor, insekter (skalbaggar och fjärilar), spindlar, kräldjur, fåglar och däggdjur. En hel rad arter som under senare år är påvisade på Krusenberg är nya för landet eller har endast ett fåtal ytterligare förekomster. En skinnsvamp, *Hypochnicium subillaqueatum*, var vid upptäckten den enda kända växtplatsen

i världen, men har sedan anträffats på några få andra platser. En fjädermygga kan möjligen vara ny för vetenskapen. En nätvinge *Wesmaelius ravi*, en lav *Ramonia chrysophaea* och en spindel *Centromerus cavernarum* är eller var nya för Sverige när de påträffades. En lång rad arter på Krusenberg har där sin enda kända förekomst i Uppland. Bland arter knutna till trädbestånden finns både sådana som kräver solexponering och sådana som kräver skugga och fuktiga miljöer. Krusenberg används idag av SLU som experimentalfält för undervisning och forskning. SLU:s verksamhet bör samordnas med ett skydd av området för att bevara och utveckla den biologiska mångfalden.



Höstvy från Krusenberg. Foto: Gillis Aronsson.





## 3556 Sydvästra Lunsen

|                        |         |                           |       |
|------------------------|---------|---------------------------|-------|
| Kommun                 | Knivsta | Totalareal                | 66 ha |
| Naturgeografisk region | 24      | Areal land                | 66 ha |
| Objektskategori        | Sö      | Areal vatten              | 0 ha  |
| Markägare              | SLU     | Areal produktiv skogsmark | 65 ha |

|                       |       |                        |      |
|-----------------------|-------|------------------------|------|
| Areal värdekärna      | 51 ha | Areal skyddszon        | 0 ha |
| Areal utvecklingsmark | 13 ha | Areal arronderingsmark | 2 ha |

### Kriterier för urval

- Mindre naturskog
- Värdefull livsmiljö för rödlistade arter
- Gränisar till värdefullt område utanför det statliga innehavet
- Gränisar till befintligt naturreservat

### Beskrivning av området

Den västra delen av objektet består huvudsakligen av äldre granskog med inslag av bl.a. tall, björk, al, ek och hassel. En stor del av skogsområdet sluttar svagt mot väster, mot öppen jordbruksmark. I sluttningen finns flera örtrika fuktstråk som troligen är värdefulla för ovanliga marksvampar, (ej undersökt). I den nordvästra delen är granskogen inte lika gammal, men innehåller mycket död ved. Här är bl.a. den sällsynta och rödlistade blacktickan funnen. Både den västra och nordvästra delen gränisar intill det befintliga naturreservatet Kungshamn-Morga. Den östra delen gränisar intill ett 103 hektar stort område som ägs av Naturvårdsverket, men som ej är naturreservat. Objektet består av ett höjdparti med äldre hållmarkstallskog samt grandominerade sluttningar mot söder och väster. Området är ofullständigt inventerat med avseende på rödlistade arter och signalarter. Några arter är dock funna som indikerar att naturvärdena främst är knutna till äldre granbestånd, t.ex. blackticka (VU), grön sköldmossa (NT), barmusseron (*Leucopaxillus cerealis*), ullticka (*Phellinus ferrugineofuscus*) och gul fingersvamp

(*Ramaria flava*).



Ullticka och klibticka på murken gran. Foto: Gillis Aronsson.

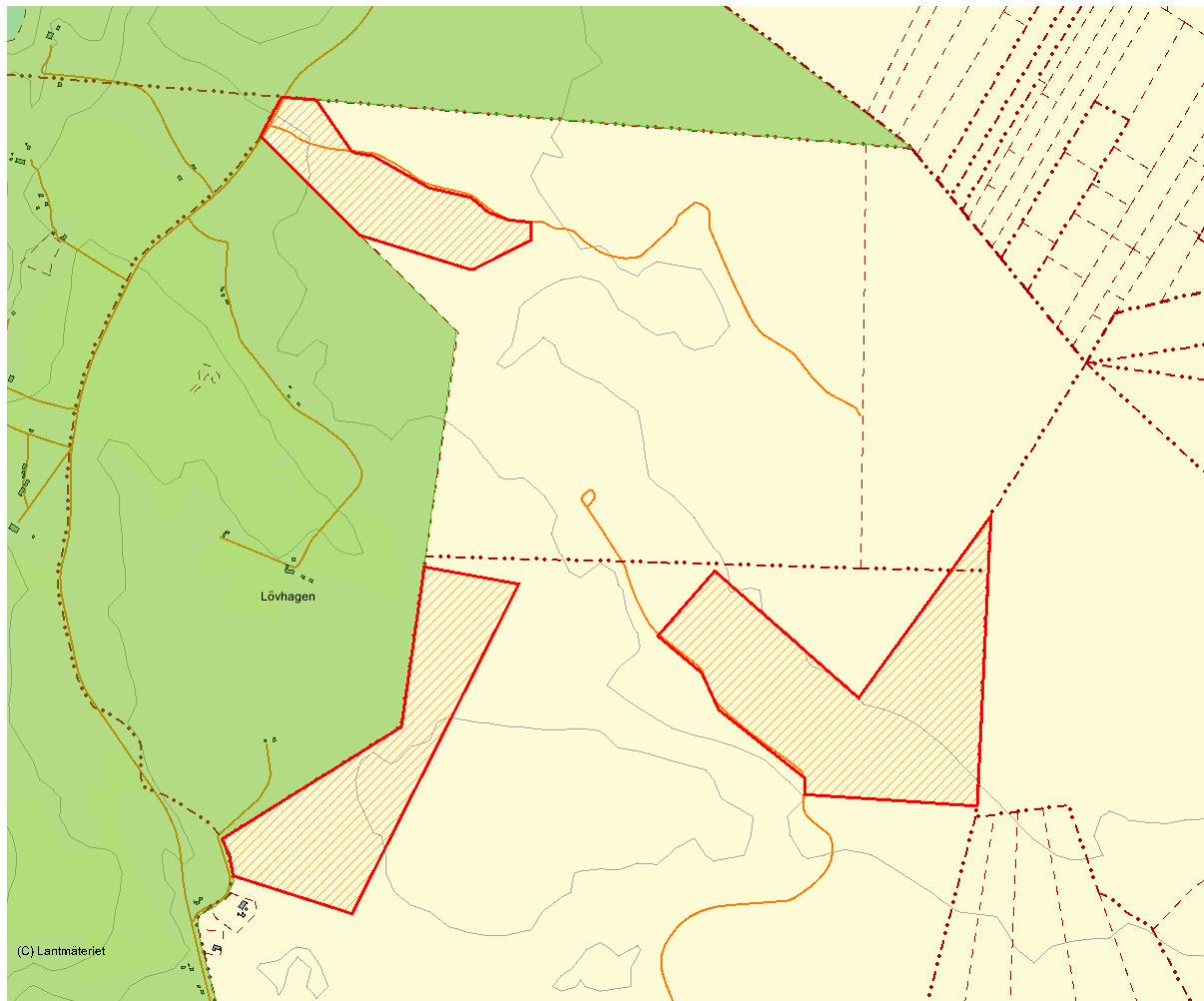
## Länsstyrelsens bedömning

Objektet ligger mellan två stora naturreservat med höga naturvärden; "Kungshamn-Morga och Norra Lunsen". Området ligger således intill andra värdekärnor och spridningsavstånden för sällsynta arter är nära. För att långsiktigt kunna bevara naturvärdena i skogsbestånden bör den västra och nordvästra delen av objektet bör ingå i det befintliga naturreservatet Kungshamn-Morga,

medan den östra delen bör skyddas som ett eget objekt tillsammans med den mark som redan ägs av Naturvårdsverket. SLU vill bedriva blädningsskogsbruk inom delar av det utpekade objektet. Men detta skulle sannolikt missgynna naturvärdena eftersom man vill hugga i de produktiva granbestånden, just de bestånd som verkar ha de högsta naturvärdena.

## Källor

1. Naturvårdsprogram för Uppsala län, 1987: Klass 2-objekt. 2. Naturvårdsinventering i Uppsala kommun, 1997: Klass 2. 3. Riksintresse kultur.



Skala 1:20 000

## 3528 Degermossen

|                        |                      |                           |        |
|------------------------|----------------------|---------------------------|--------|
| Kommun                 | Enköping, Uppsala    | Totalareal                | 456 ha |
| Naturgeografisk region | 24                   | Areal land                | 456 ha |
| Objektskategori        | SM                   | Areal vatten              | 0 ha   |
| Markägare              | Fortifikationsverket | Areal produktiv skogsmark | 338 ha |

|                       |        |                        |       |
|-----------------------|--------|------------------------|-------|
| Areal värdekärna      | 208 ha | Areal skyddszon        | 0 ha  |
| Areal utvecklingsmark | 143 ha | Areal arronderingsmark | 27 ha |

### Kriterier för urval

- Sammansatta ekosystem
- Representativt för regionen
- Värdefull livsmiljö för rödlistade arter
- Berör befintligt Natura 2000-objekt
- Gränisar till värdefullt område utanför det statliga innehavet

### Beskrivning av området

Skogs- och våtmarksområde, i två delar, präglat av blockrik mark med hållmarkspartier i höjdlägen samt myrar, sumpskogar och s.k. glupar i de lägre partierna. Skogsmarken består av naturskogsartade barr- och blandskogar samt lövrika hyggen och ungskogar. Inom området ligger en av Uppsalatraktens största orörda myrar, Degermossen. Degermossen är ett myrkomplex bestående till största del av björk- och alkär samt tallmosseytor. Inom området finns även flera sumpskogar av rik typ med t.ex. kärr- och granbräken. Några av sumpskogarna är dessutom rika på lavar som indikerar lång trädkontinuitet. Gammal naturskog finns på några ställen i området. De äldre bestånden består främst av granskog med inslag av gammal tall, asp och björk samt mer sparsamt ek, lind och hassel. Vissa partier är storblockiga och rika på död ved. I området finns även berghällar med senvuxna barrträd och mycket hänglav. För övrigt är skogsmarken inom området påverkat av avverkning, gallring och plockhuggning, men man har sparat rikligt med överståndare på hyggena, bl.a. asp och tall. Dessutom är flera hyggen och ungskogar mycket lövrika med uppväxande björk, asp, ek och lind. Ung asp bildar rena bestånd på vissa platser. I området har hitintills 22 rödlistade arter påträffats, huvudsakligen fåglar och kryptogamer. Bland skyddsvärda fåglar kan nämnas slaguggla och tretåig hackspett som häckar med 1-2 par vardera.

Slaguggla i området är en av Sveriges sydligaste fasta förekomster. De flesta rödlistade kryptogamer är knutna till äldre asp, ek och död gran. Några organismgrupper är dåligt undersökta och fler rödlistade arter kan förväntas hittas, särskilt bland insekter knutna asp, björk och gran.



Mossig granskog vid Degermossen. Foto: Gillis Aronsson.

## Länsstyrelsens bedömning

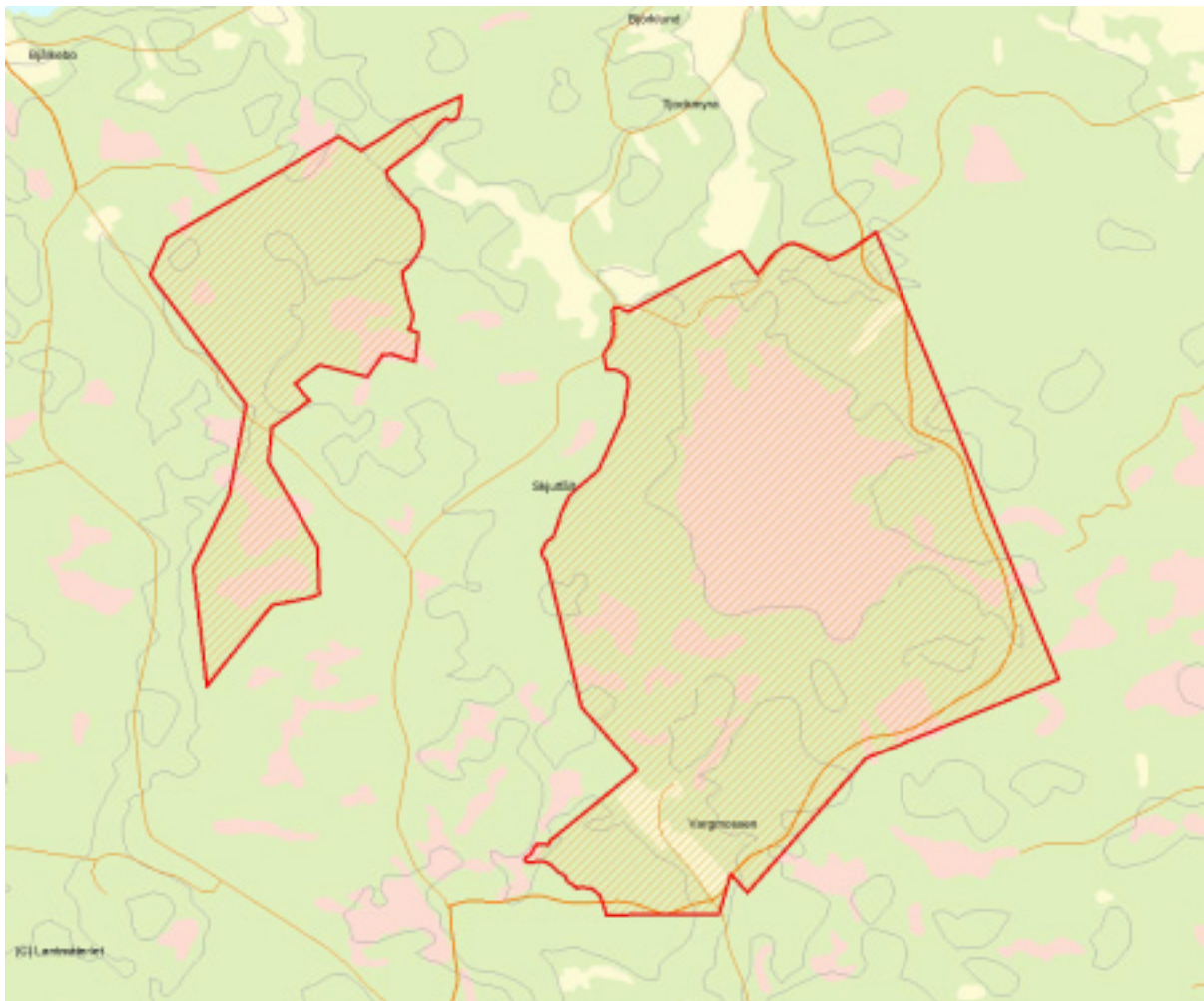
På skjutfältet finns naturskogsartade bestånd, äldre barrskogar, sumpskogar med trädkontinuitet samt ovanligt mycket asp, vilket ger området goda förutsättningar att hysa en rik fauna och flora.

Vedlevande insekter som förekommer med en särskilt rik fauna på asp i Uppland skulle på Skogs-Tibble skjutfält få möjlighet att överleva på lång sikt om området skyddas från normalt skogsbruk. En stor

del av det skyddsvärda området består av yngre lövrika bestånd eller hyggen. Dessa är mycket viktiga som "utvecklingsmark" för att kunna få nya successioner av värdefull lövträd, speciellt asp. Särskilt viktigt är det att skydda bestånd med yngre asp som kommit över betesnivån av älg eftersom betetrycket har ökat de senaste decennierna. Förslag till naturreservat framfördes redan 1987.

## Källor

1. Våtmarker i Uppsala län, 1986: Klass 1-2. 2. Naturvårdsprogram för Uppsala län, 1987: Klass 2. 3. Naturvårdsinventering i Uppsala kommun, 1997: Klass 1. 3. Riksintresse naturvård. 4. Objektet är fältinventerat av Gillis Aronsson, Upplandsstiftelsen.



Skala 1:30 000

# 3694 Ultunaåsen

|                        |         |                           |       |
|------------------------|---------|---------------------------|-------|
| Kommun                 | Uppsala | Totalareal                | 42 ha |
| Naturgeografisk region | 24      | Areal land                | 42 ha |
| Objektskategori        | Sö      | Areal vatten              | 0 ha  |
| Markägare              | SLU     | Areal produktiv skogsmark | 38 ha |

|                       |       |                        |      |
|-----------------------|-------|------------------------|------|
| Areal värdekärna      | 35 ha | Areal skyddszon        | 0 ha |
| Areal utvecklingsmark | 4 ha  | Areal arronderingsmark | 3 ha |

## Kriterier för urval

- Större naturskog
- Värdefull livsmiljö för rödlistade arter
- Särskild betydelse för friluftsliv
- Särskild betydelse för kulturmiljövård
- Tätortsnära område av särskilt värde för friluftsliv och naturvård

## Beskrivning av området

Ultunaåsen utgör en brant och markerad rygg, bestående av två kraftigare ändpartier och en mellanliggande smalare och delvis getryggsartad del. Åsen höjer sig 30-45 m över Fyrisån som rinner intill åsens östra sida. Åsen är helt barrskogsbevuxen så när som på några små, igenväxande grusgröpar och små gräsbevuxna marker. Stora delar av barrskogen är gammal med granar upp till 150 år och tallöverståndare som är ca. 250 år gamla. På västra sidan vid Järbo (Gällbo) finns två små, kärrartade åsgröpar. Barrskogen intill dessa gröpar är naturskogsartad med grova granar och rik förekomst av döda träd och lågor. I denna del har tretåig hackspett observerats födosöka vid flera tillfällen vintertid. Dessutom är några andra ovanliga arter påträffade här, på murkna granlångor, bl.a. grön sköldmossa, gränsticka och ullticka. I de talldominerade partierna finns också skyddsvärda arter, t.ex. skogsduva (2-3 häckande par), vintertagging och rik förekomst av tallticka. På krönet av åsens norra del ligger ett par gravfält och utmed åsryggen från söder till norr löper en mycket gammal körväg. Denna väg ersattes av en nyare väg på 1600-talet, Drottning Kristinas väg, väster om Ultunaåsen. Den gamla fornvägen på Ultunaåsen finns dock kvar som promenadstig. Området är attraktivt som strövområde eftersom det är lättillgängligt och promenadvänligt med flera

stigar. Dessutom är Ultunaåsen starkt dominerande inslag i landskapsbilden, och från åschrönet har man en storslagen utsikt över Fyrisån och Uppsalaslätten. Ultunaåsen var tidigare ett Domänreservat, men detta upphävdes troligen vid senaste ägarbytet.



Barrblandskog på nordostsluttningen av åsen. Foto: Gillis Aronsson.

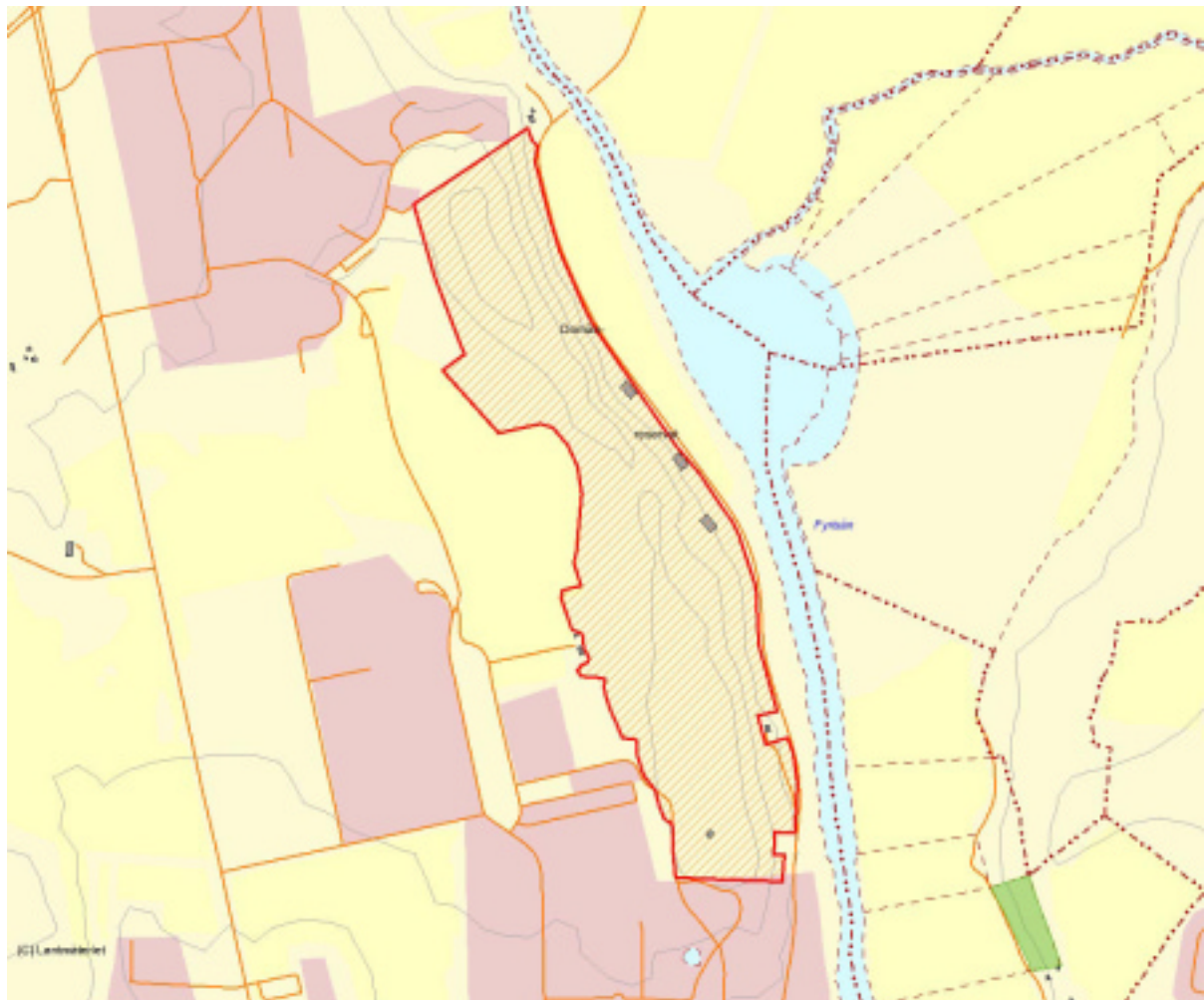
## Länsstyrelsens bedömning

Ultunaåsen är i många avseenden unikt naturområde, med tanke på de höga naturvärden och det tätortsnära läget. Detta bör utnyttjas som en tillgång. Uppsala stad växer och bebyggelse kommer allt närmare Ultunaåsen. Därför är det viktigt med ett formellt skydd av åsen för att kunna bevara de höga natur-, kultur-

och friluftsvärdena. Skötseln av Ultunaåsen bör gynna naturvärdena. Skogen bör huvudsakligen lämnas för fri utveckling med några undantag för vissa röjningsinsatser. Stignätet bör rustas upp och informationsinsatser måste göras för att öka förståelsen för den tätortsnära naturens värden och behov.

## Källor

1. Naturvårdsprogram för Uppsala län, 1987: Klass 2. 2. Naturvårdsinventering i Uppsala kommun, 1997: Klass 2. 3. Riksintresse kultur. 4. Objektet är fältinventerat av Tommy Lennartsson och Gillis Aronsson, Upplandsstiftelsen.



Skala 1:15 000

# 3508 Edshammarskogen

|                        |                  |                           |        |
|------------------------|------------------|---------------------------|--------|
| Kommun                 | Uppsala          | Totalareal                | 125 ha |
| Naturgeografisk region | 24               | Areal land                | 125 ha |
| Objektskategori        | Sö               | Areal vatten              | 0 ha   |
| Markägare              | Fastighetsverket | Areal produktiv skogsmark | 96 ha  |

|                       |       |                        |       |
|-----------------------|-------|------------------------|-------|
| Areal värdekärna      | 96 ha | Areal skyddszon        | 0 ha  |
| Areal utvecklingsmark | 18 ha | Areal arronderingsmark | 18 ha |

## Kriterier för urval

- Större naturskog
- Representativt för regionen
- Värdefull livsmiljö för rödlistade arter
- Gränisar till värdefullt område utanför det statliga innehavet

## Beskrivning av området

Skogen i objektet är delat i en nordöstlig och en sydvästlig del. Mellan dessa skogspartier ligger gamla, ej längre brukade, men fortfarande öppna odlingsmarker. Skogen i den nordöstra delen består av en sammanhängande, ca. 100-årig gran- och tallskog på blockig mark. Området har skötts extensivt under lång tid och bitvis finns rikligt med döda träd och lågor. De döda träden finns i alla successionsstadier från färska vindfällen till mossbevuxna, murkna lågor. I skogen, i den nordöstra delen, finns också några glupar och glupartade sänkor med underjordiska vattenflöden som mynnar i sumpskogar och kärr. Skogen intill gluparna är lövträdsrik med bl.a. lind, alm, ek och hassel. Värdekärnorna i objektets sydvästra del består dels av ca. 100-åriga granbestånd med spridda tallöverståndare och med inslag av björk, al, lind, ek, alm och hassel samt dels av sumpskogspartier med rik förekomst av grov, död gran. Mellan värdekärnorna finns några nya hyggen med kvarlämnade frötallar samt några gallrade granbestånd. Terrängen är blockig med flera glupar och glupartade sänkor samt underjordiska vattenflöden. Moränen i den sydvästra delen är kalkpräglad med bl.a. utspridda stenblock av urkalksten. Objektets fauna och flora är dåligt undersökt men några skyddsvärda arter som är knutna till gammal

granskog och kalkrika marker indikerar att området har höga naturvärden. Dessa är brandticka (VU), odörspindling (NT), äggspindling (NT), violgubbe (NT) och bittermusseron *Leucopaxillus gentianeus*.

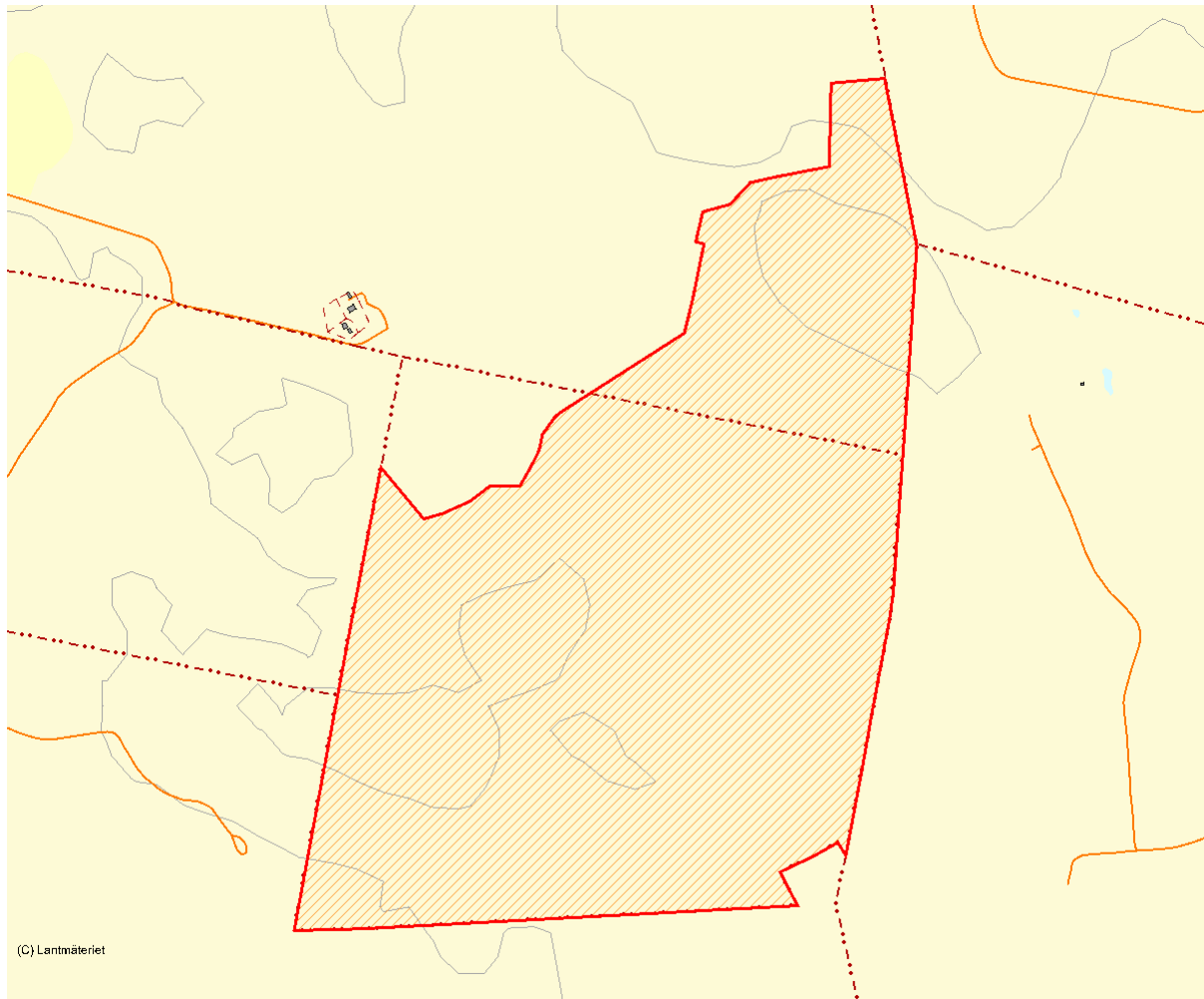


Violgubbe förekommer i Edshammarskogen. Foto: Gillis Aronsson.

### Länsstyrelsens bedömning

Objektet är skyddsvärt eftersom en stor del av skogen är äldre och extensivt brukad samt att området är kalkrikt och har en värdefull hydrologi med glupar och underjordiska vattenflöden. Dessutom gränsar

objektet i söder till stora nyckelbiotoper (på Gustavianska stiftelsens marker) som bör bli naturreservat. Den blockiga barrskogen med flera ädellövrika glupar är representativt för regionen.



Skala 1:15 000



## 3498 Slåttmyran

|                        |          |                           |       |
|------------------------|----------|---------------------------|-------|
| Kommun                 | Uppsala  | Totalareal                | 75 ha |
| Naturgeografisk region | 26       | Areal land                | 75 ha |
| Objektskategori        | SM       | Areal vatten              | 0 ha  |
| Markägare              | Sveaskog | Areal produktiv skogsmark | 61 ha |

|                       |       |                        |      |
|-----------------------|-------|------------------------|------|
| Areal värdekärna      | 69 ha | Areal skyddszon        | 0 ha |
| Areal utvecklingsmark | 6 ha  | Areal arronderingsmark | 0 ha |

### Kriterier för urval

- Större naturskog

### Beskrivning av området

Objektet består av en ca. 100-120 årig, mossrik blåbärsbarrskog med tall och gran i småkuperad terräng. Inslag av löv är sparsamt och består huvudsakligen av björk och al. Bitvis finns flera örtrika svackor och fuktstråk. Dessa biotoper är troligen lämpliga för ovanliga marksvampar. Men svampfloran är tyvärr dåligt undersökt. I området finns också några öppna kärr, sumpskogar och tallmossar. Vegetationen i de öppna kärren består bl.a. av trådstarr, tranbär och ängsnycklar. Inslag av mycket gamla och grova tallar finns på några platser, främst på tallmossar i södra delen och vid en berghäll i norr. Dessa tallar är upp till 200-230 år gamla. Området är hydrologiskt värdefullt eftersom flera av kärren och sumpskogarna är opåverkade av dikning samt att det finns små, naturliga bäckar. Det finns inga hyggen eller ungskogar i området. Skogen är dock inte helt orörd, ett visst uttag av träd har skett för ca. 10-15 år sedan, troligen mest i form av döda träd och vindfällen. Trots dessa uttag av döda träd finns det partier med stor ansamling av lågor, främst i den västra delen av objektet. Faunan och floran är dåligt undersökt, men troligen hyser

området höga värden för fåglar, mossor och svampar.



Förekomst av kryddspindling vid Slåttmyran. Foto: Gillis Aronsson.

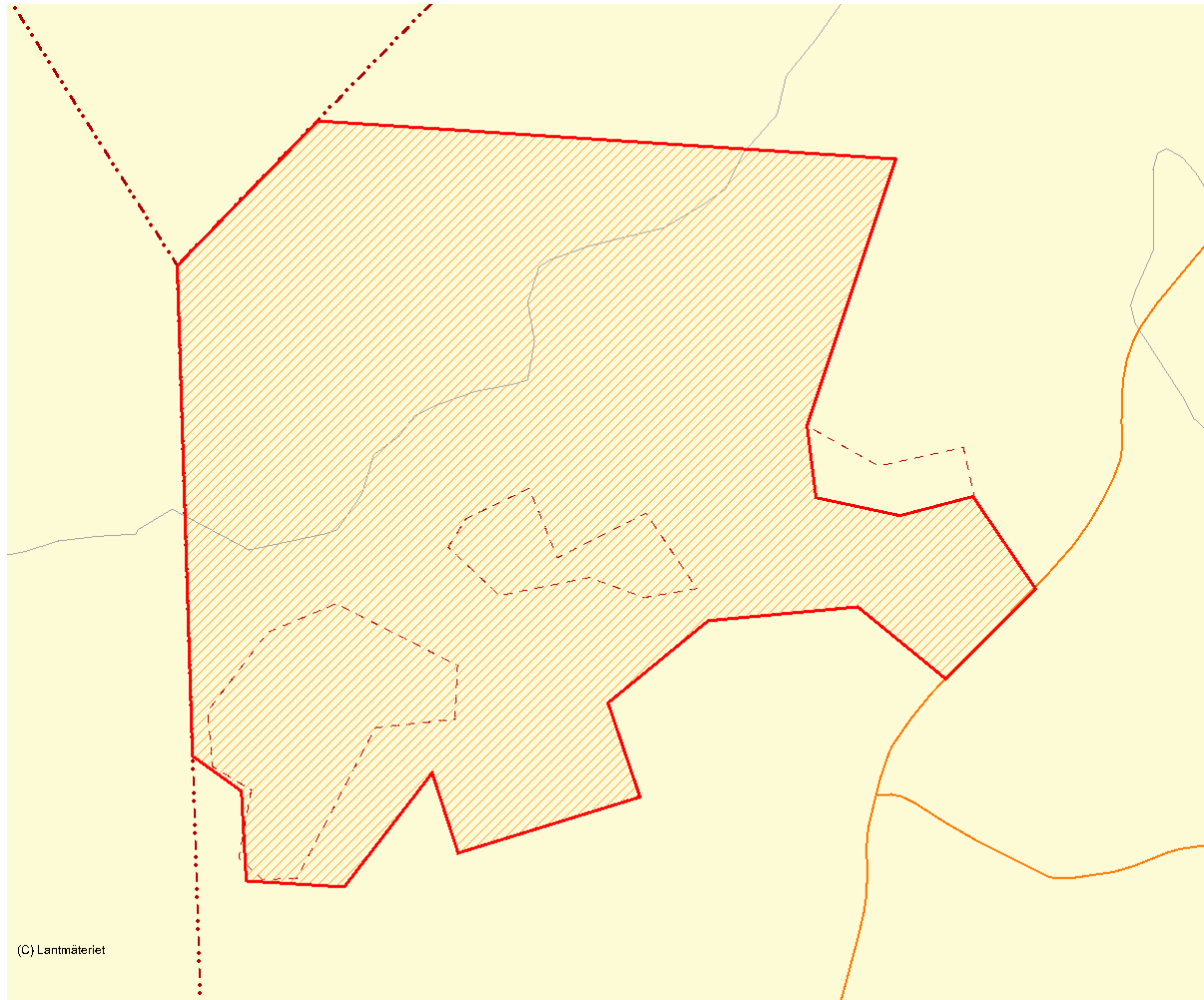
## Länsstyrelsens bedömning

Objektet är skyddsvärt eftersom det består av en större, sammanhängande, äldre barrskog med i stort sett naturlig hydrologi, vilket är ovanligt

i Uppsala län. Länsstyrelsen bedömer att området bör få ett formellt skydd för att långsiktigt kunna bevara de höga naturvärdena.

## Källor

1. Våtmarker i Uppsala län, 1986: Klass 2. 2. Naturvårdsprogram för Uppsala län, 1987: Klass 2. 3. Naturvårdsinventering i Uppsala kommun, 1997: Klass 2.



**Skala 1:10 000**

# 3530 Forsmarksån

|                        |                  |                           |          |
|------------------------|------------------|---------------------------|----------|
| Kommun                 | Östhammar, Tierp | Totalareal                | 1 345 ha |
| Naturgeografisk region | 26               | Areal land                | 949 ha   |
| Objektskategori        | SM               | Areal vatten              | 396 ha   |
| Markägare              | Sveaskog         | Areal produktiv skogsmark | 397 ha   |

|                       |        |                        |       |
|-----------------------|--------|------------------------|-------|
| Areal värdekärna      | 335 ha | Areal skyddszon        | 22 ha |
| Areal utvecklingsmark | 66 ha  | Areal arronderingsmark | 32 ha |

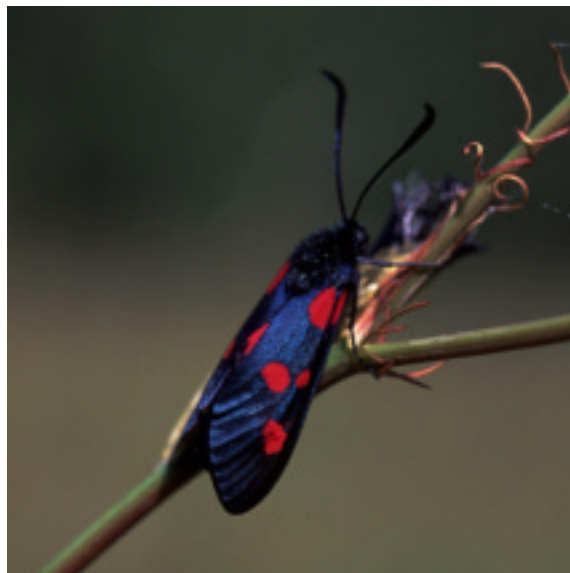
## Kriterier för urval

- Sammansatta ekosystem
- Värdefull livsmiljö för rödlistade arter
- Ingår i värdefull lövskogstrakt
- Berör föreslaget Natura 2000-objekt
- Gränisar till befintligt naturreservat

## Beskrivning av området

Skog-, sjö- och myrmosaik utmed Forsmarksån (inkl. Svarvarån) från Norra Åsjön till Forsmark. Markerna vid Fågelfjärd och biflödet Länsöån ingår också i objektet. Norra och Södra Åsjön samt Bruksdammen regleras av fördämningen vid Forsmark. Både Södra Åsjön och Bruksdammen är trots dämningen grunda och sävrika sjöar. Stränderna kantas av stora myrmarker med gungflyartade kärr. Huvudsakligen rör det sig om trädstarr-kärr, men partier av rikkärr med bl.a. gulyxne förekommer. I myrområdet liksom i sjöarna ligger ett flertal skogsholmar som bär spår av tidigare beteshävd. Några av holmarna har dock stått orörda under många decennier och hyser nu naturskogsartade barrbestånd med stort lövträdsinslag. Bitvis finns grov ek och asp samt tallöverståndare. Några öar är tidigare avverkade men har efter avverkningen förnygrats på naturlig väg och därefter utvecklats fritt. Dessa öar är mycket lövträdsrika, ibland med rena asp- eller björkbestånd. Skogsområdena utmed sjöarna och Forsmarksån består dels av 100-åriga barrskogar, dels av lövrika sump- och svämskogar. Delar av skogsmarken är ört- och kalkrik med orkidéer och lundväxter. Den kalkrika marken bidrar även till att vissa kraftledningsgator som korsar området är mycket örtrika, vilket i sin tur gör markerna gynnsamma för fjärilar. Bland annat förekommer tre arter bastardsvärmare i ledningsgatorna; allmän, liten och bredbrämrad bastardsvärmare. Två av dessa är rödlistade. Vid Forsmarks herrgård finns löv- och blandskogar med mycket ädellövträd. Bland sällsynta arter knutna till ädellövbestånden kan nämnas prakttagging och stinksyskesäckmal,

båda är klassade som sårbara (VU). Fyndet av prakttagging är troligen det nordligaste i Sverige och stinksyskesäckmalen är förutom Uppland endast känd från Skåne och Gästrikland. Totalt är 35 rödlistade arter påträffade inom området. Några exempel förutom ovan nämnda arter är slaguggla, havsörn, reliktböck, platt spretmossa, blå säckmossa, vedsäckmossa, liten hornflikmossa, ringlav, blackticka, bitter taggsvamp och violgubbe. I området finns redan ett litet naturreservat på 4,1 hektar; Bruksbystan.



Bredbrämrad bastardsvärmare i kraftledningsgatan vid Bruksdammen. Foto: Gillis Aronsson.

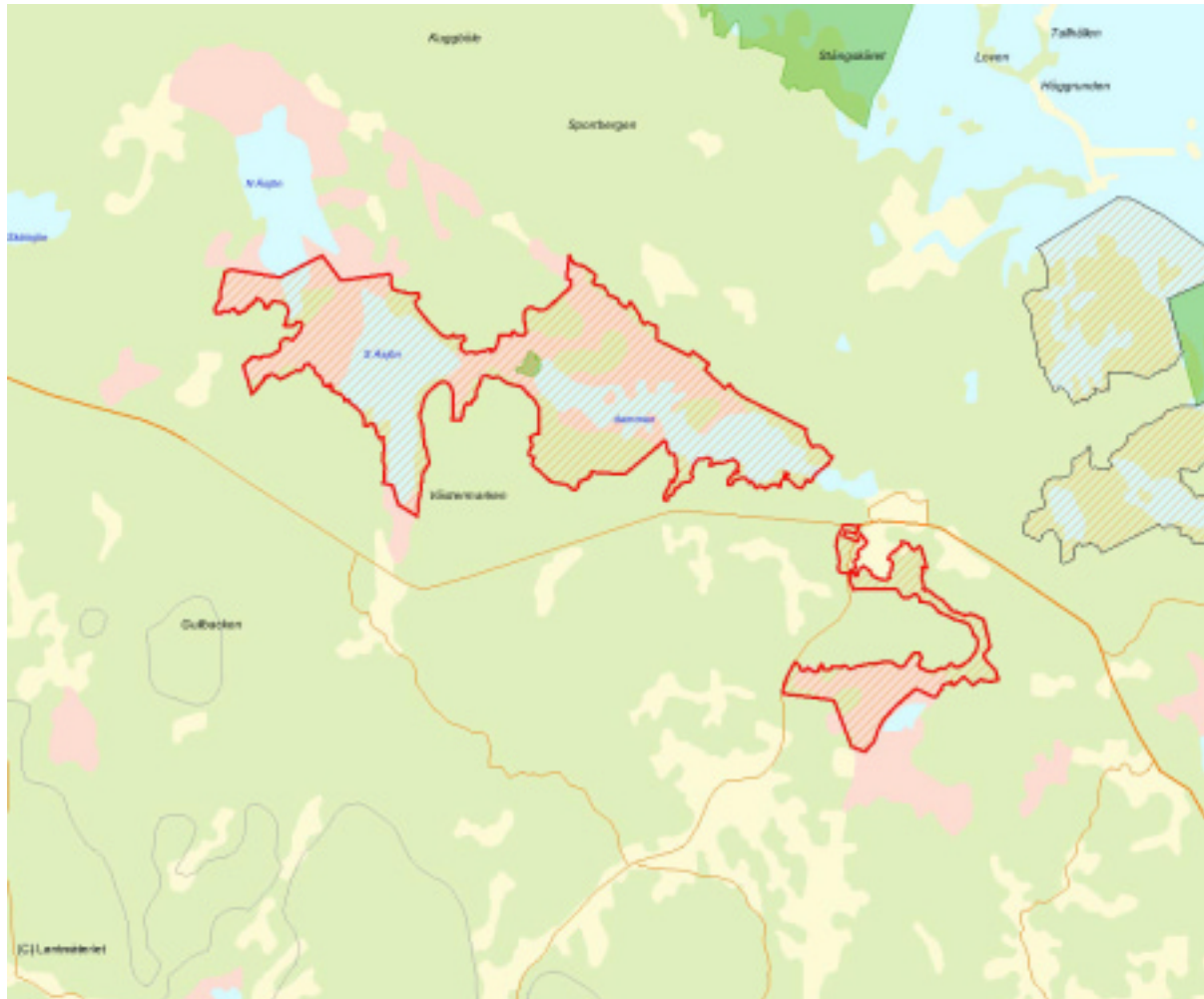
## Länsstyrelsens bedömning

I området finns flera skyddsvärda biotoper/miljöer, bl.a. ört- och kalkrika barrskogar, naturskogar, sump- och svämskogar, ädellövbestånd, rikkärr och örtrika kraftledningsgator.

Stora delar av området bör lämnas för fri utveckling med undantag för vissa fjärilsrika marker samt biotoper med gamla hagmarksträd. Hela området bör skyddas som naturreservat.

## Källor

1. Våtmarker i Uppsala län, 1986: Klass 2-3. 2. Naturvårdsprogram för Uppsala län, 1987: Klass 1. 3. Riksintresse naturvård. 4. Riksintresse kultur. 5. Objektet är fältinventerat av Gillis Aronsson, Upplandsstiftelsen.



Skala 1:100 000

## 3532 Bolundsfjärden

|                        |   |                           |        |
|------------------------|---|---------------------------|--------|
| Kommun                 | Östhammar   | Totalareal                | 794 ha |
| Naturgeografisk region | 25a , 26  | Areal land                | 527 ha |
| Objektskategori        | Sö  | Areal vatten              | 267 ha |
| Markägare              | Sveaskog<br>Vattenfall AB/ Vattenfall<br>fastigheter AB | Areal produktiv skogsmark | 396 ha |
| Areal värdekärna       | 297 ha  | Areal skyddszon           | 5 ha   |
| Areal utvecklingsmark  | 134 ha  | Areal arronderingsmark    | 17 ha  |

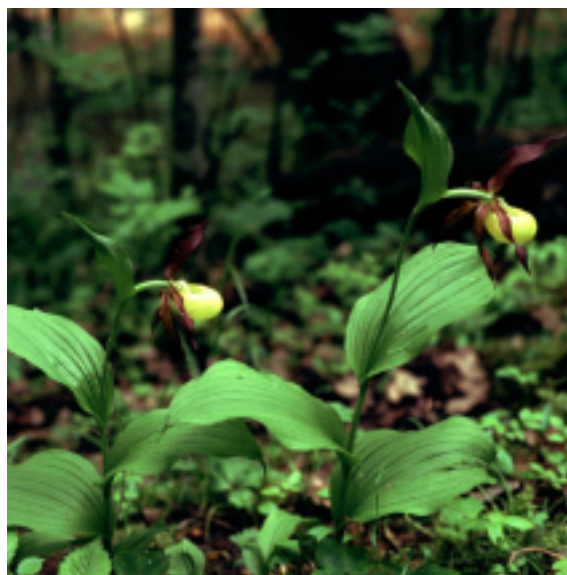
### Kriterier för urval

- Sammansatta ekosystem
- Representativt för regionen
- Värdefull livsmiljö för rödlistade arter
- Hög grad av naturlighet
- Gränisar till värdefullt område utanför det statliga innehavet
- Gränisar till befintligt naturreservat

### Beskrivning av området

Kustnära objekt, i två delar, huvudsakligen bestående av barrskogar, kärr, småsjöar och stränder. Stora delar av skogsområdena består av 100-åriga granskogar av ris- och örtytp. På några ställen förekommer även orörda hällmarkstallskogar med grova, 200-300-åriga tallar. Kärren i området varierar från fattigkärrstyp med skvattram och Jungfru Marie nycklar till rikkärr med axag och guldspärrmossa. Vid stränderna finns små laguner och avsnörda vikar samt naturliga primärskogar på landhöjningsmark. I området finns tre sjöar. Eckarfjärden är en kransalgssjö, Fiskarfjärden är en brackvattensjö och Bolundsfjärden är att betrakta som en alldeles nybildad sjö. Den senare är mycket skonad från mänsklig påverkan och kan anses vara i princip helt orörd, vilket är idag mycket ovanligt vid kusten p.g.a. muddring av havsvikar och sund. Moränen är rik på kalk, vilket bidrar till kalkpräglade sjöar, kärr och skogsmarker och ger förutsättningar för en rik och intressant fauna och flora. I området är ca. 50 skyddsvärda arter påträffade varav 14 är rödlistade; bl.a. havsörn, tretåig hackspett, alpraktbagge och guckusko. Området hyser troligen fler skyddsvärda arter, främst bland fjärilar och svampar. Men dessa organismgrupper är dåligt inventerade. Båda delområdena

gränisar intill det befintliga naturreservatet Kallriga. Det norra delområdet ligger inom en platsundersökning för ev. slutförvar av radioaktivt avfall.



En av områdets förekomster med guckusko. Foto: Gillis Aronsson.

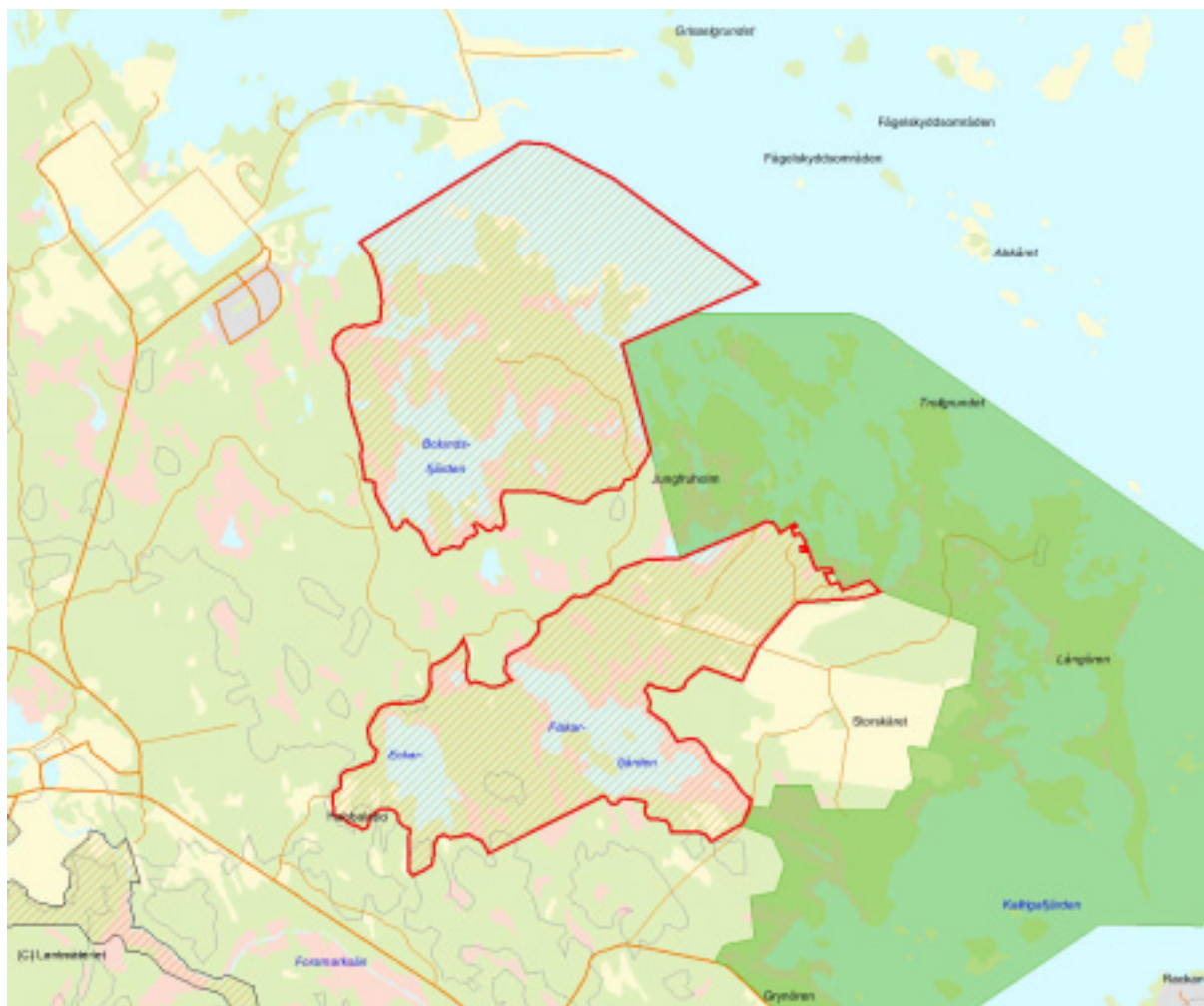
## Länsstyrelsens bedömning

Området i helhet är skyddsvärt med sina äldre, ört- och kalkrika barrskogar, naturliga primärskogar, kalkpräglade sjöar, rikkärr, avsnörda vikar och laguner. Stora delar av området

bör lämnas för fri utveckling med undantag för vissa fjärilsrika marker, t.ex. väster om Eckarfjärden och söder om Lillfjärden. Hela området bör skyddas som naturreservat.

## Källor

1. Våtmarker i Uppsala län, 1986: Klass 1-2. 2. Naturvårdsprogram för Uppsala län, 1987: Klass 1-2. 3. Riksintresse naturvård. 4. Objektet är fältinventerat av Gillis Aronsson, Upplandsstiftelsen.



Skala 1:50 000

## 3692 Marma skjutfält

|                        |                      |                           |        |
|------------------------|----------------------|---------------------------|--------|
| Kommun                 | Älvkarleby, Tierp    | Totalareal                | 437 ha |
| Naturgeografisk region | 26                   | Areal land                | 437 ha |
| Objektskategori        | Sö                   | Areal vatten              | 0 ha   |
| Markägare              | Fortifikationsverket | Areal produktiv skogsmark | 433 ha |
|                        |                      |                           |        |
| Areal värdekärna       | 271 ha               | Areal skyddszon           | 0 ha   |
| Areal utvecklingsmark  | 108 ha               | Areal arronderingsmark    | 55 ha  |

### Kriterier för urval

- Sammansatta ekosystem
- Värdefull livsmiljö för rödlistade arter
- Ingår i värdefull lövskogstrakt
- Ingår i värdefull barrskogstrakt
- Berör befintligt Natura 2000-objekt
- Berör föreslaget Natura 2000-objekt

### Beskrivning av området

Marma skjutfält omfattar 2069 ha varav skog täcker ca 1564 ha och 505 ha utgörs av öppna marker. Området sträcker sig längs den norra delen av Uppsalaåsen strax innan åsen försvinner ut i Östersjön i naturreservatet Billudden. Själva åsen har sedan 1883 utnyttjats som militärt skjutfält medan de östra delarna anslöts på 1960-talet. Sistnämnda del domineras av odlingsmark som brukats extensivt genom slätter eller lagts för fäbot. Åsen har en höjd på 55 m.ö.h. och domineras av hedtallskog med inslag av ljunghedar och m.e.m. öppna sandtytor. Här finns åtskilliga spår av mark- och skogsbränder. Utöver ljunghedsmiljöerna och sandytorna är stora delar av området örtrikt med en störnings- och kalkgynnad flora. Här finns mycket stora förekomster av kattfot och mosippa och i de fuktigare skogsmiljöerna förekommer bl.a. guckusko och myskmadra. Många av de fuktigare skogarna är dikningspåverkade men för övrigt naturskogsartade. Dessa bestånd domineras av gran och björk. På de rikaste markerna förekommer även ask. Det forna odlingslandskapet nyttjas ännu som slättermarker eller hålls öppna av militären på olika sätt. Stora arealer utgörs av högörtängar med bl a kornknarr, gräshoppångare samt den sällsynta fjärilen spetsvingemätare. På friska- eller torra marker har en slätter- och kalkgynnad flora utvecklats med arter som majviva, älvväxing och ormröt. Ett öppet extremrikkärr finns i områdets nordöstra kant och i södra delen återfinns en mycket särpräglad dynvåtmark. I områdets många branddammar finns i flera fall rika förekomster av liten- och större vattensalamander samt kransalger. Insektsfaunan är väl dokumenterad på Marma skjutfält. Flera rödlistade arter har här

sina förnämsta förekomster i landet såsom klöversobermalen och knyttingsäckmal. Under 2003 upptäcktes ett par lokaler för ärenprinsnätfjäril. När det gäller brandgynnade arter kan sällsyntheter som liten timmerman och tallbarkbomalen nämnas. Av andra rödlistade vedinsekter som påträffats kan nämnas större flatbagge och svart ögonknäppare. På de varma sandmarkerna finns flera rödlistade arter med starkt begränsad utbredning i landet som bibaggen och alvarsandstekeln. Sistnämnda art tidigare endast känd från Öland. I samma miljöer förekommer fåglar som trädlärka och nattskärna.



Barrskogsmiljö på Marma skjutfält. Foto: Pär Eriksson.

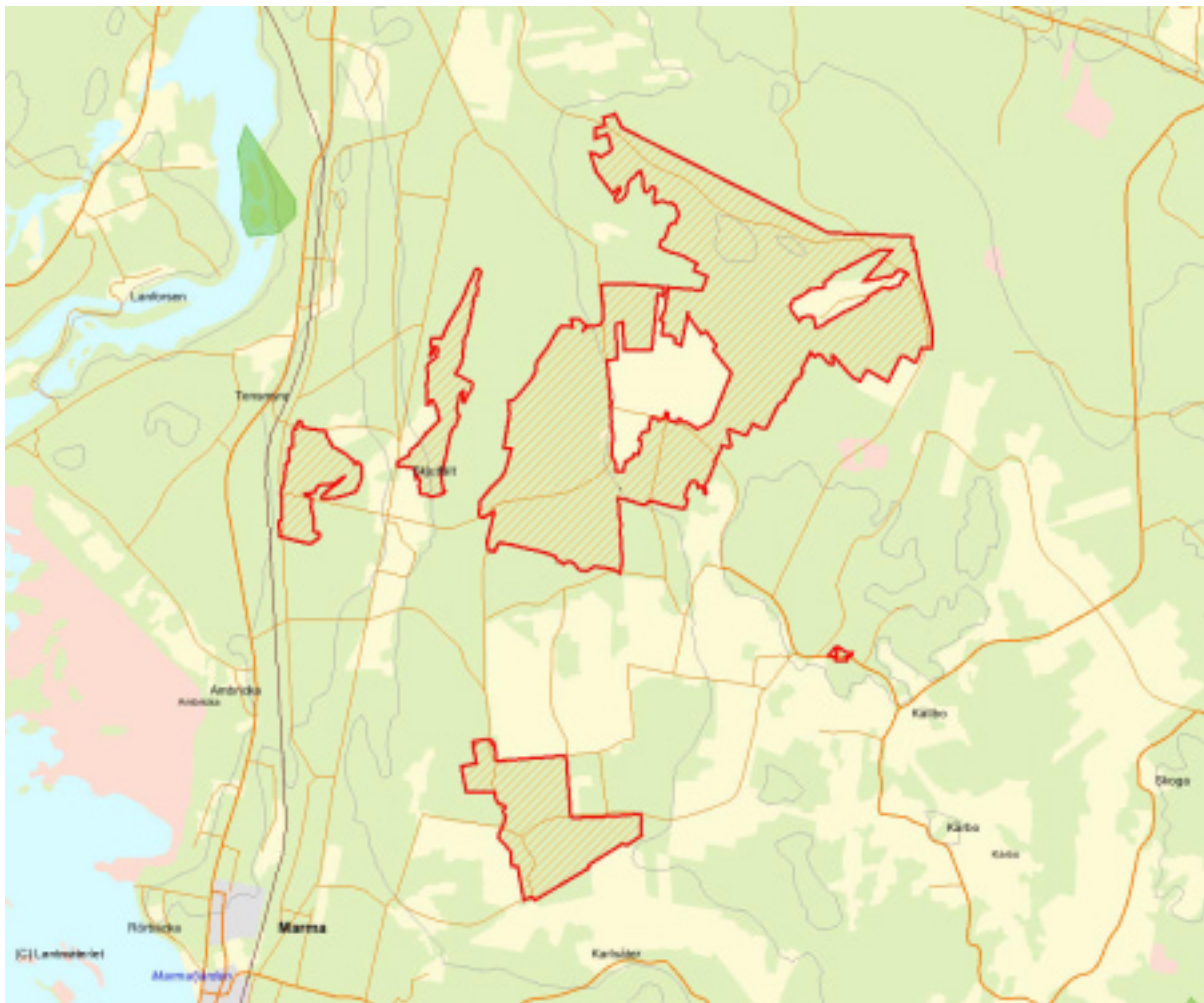
## Länsstyrelsens bedömning

Inom skjutfältet finns några för regionen större sammanhängande naturskogsområden, samt ett antal mindre skogsbestånd av naturskogskaraktär. Området hyser ett stort antal biotoper av vitt skild karaktär såsom: slätterängar, ljunghed, öppna sandfält, fisklösa dammar, brandpräglade skogar, örtrika-fuktiga skogar. Området är mycket artrikt, i synnerhet vad gäller insektsfaunan. Totalt är 92 rödlistade arter är noterade. För ett flertal arter är området av

nationellt värde. Hela området har föreslagits som ett Natura-2000 objekt. De störningsregimer som militärens verksamhet medfört bör fortsätta eller intensifieras. Naturligt brandpräglade marker kan brukas med särskilda hänsyn och naturvårdsbränningar. Skogar som föreslås till fri utveckling omfattar främst örtrika barr- och blandskogar, lövsumpskogor samt lövrika successioner. Ängsmark kan skötas av militären eller genom traditionell slätter.

## Källor

1. Naturvårdsprogram för Uppsala län, 1987: Klass 2-3. 2. Naturvärdesbedömning och förslag till skötsel av Marma skjutfält (intern rapport från Upplandsstiftelsen 2003). 3. Objektet är fältinventerat av Pär Eriksson och Gillis Aronsson, Upplandsstiftelsen.



Skala 1:50 000