

2611 Uddevallshyltan

Kommun	Högsby, Nybro	Totalareal	301 ha
Naturgeografisk region	12a	Areal land	268 ha
Objektskategori	SM	Areal vatten	33 ha
Markägare	Sveaskog	Areal produktiv skogsmark	200 ha
Areal värdekärna	87 ha	Areal skyddszon	27 ha
Areal utvecklingsmark	64 ha	Areal arronderingsmark	0 ha

Kriterier för urval

- Sammansatta ekosystem
- Artrik
- Värdefull livsmiljö för rödlistade arter
- Ingår i värdefull lövskogstrakt
- Ingår i värdefull barrskogstrakt
- Ingår i myrskyddsplan för Sverige
- Berör befintligt Natura 2000-objekt
- Gränsar till värdefullt område utanför det statliga innehavet
- Gränsar till befintligt naturreservat
- Ingår i ett kluster av värdefulla områden

Beskrivning av området

Ett skogs- och våtmarksområde i anslutning till Alsterån mellan Uddevallshyltan och Åsjön i Hornsö kronopark. Området är mycket varierat med en mångfald av olika naturtyper. Värdekärnorna består främst av äldre, luckiga tallskogar på blockig mark, blandskog med tall, gran, ek, björk och asp, hållmarkstallskog med ekinslag och rena ekbestånd. Bitvis finns stora mängder död ved, främst i form av nydöd stående ek men även grövre eklågor samt lågor och högstubbar av tall, gran, björk och asp. Viktiga substrat för insektsfaunan är även de mulmekar och gamla aspar som står här och var. Spår av tidigare bränder finns som brandljud på tall och ek samt ett flertal tallbrandstubbar. I de äldre tallbestånden växer gamla tallar som är upp mot 200 år. Närmast ån förekommer svämskogar med klibbal-ask och ädellövsumpskog med ek och ask. I omgivningarna till den gamla inägomarken växer ädellövskog med ek, lind och ask. Här är det gott om hålträd av framförallt ask men även av al och lind. I brynen mot de anslutande betesmarkerna finns det ett mycket rikt insektsliv på blommorna. Längs med Alsterån finns stora öppna våtmarker med näringsfattiga mader. Våtmarkerna, som har värderats högt i länets våtmarksinventering, ingår som ett objekt i den nationella myrskyddsplanen. Området hyser en stor mångfald av hotade och ovanliga insektsarter. Exempel på rödlistade skalbaggar är läderbagge, brun

guldbagge, mulmknäppare, smalknäppare, gulbent kamklobagge, smalvingad blomcock, hårig blomcock och asppraktbagge. Området är även mycket värdefullt för kryptogamfloran. Bland rödlistade lavar och svampar märks blomskägglav, blekticka, almlav, igelkottaggsvamp, puderfläck, grå skärelav och gul droplav.



Läderbagge på gammal mulmek vid Ullefors

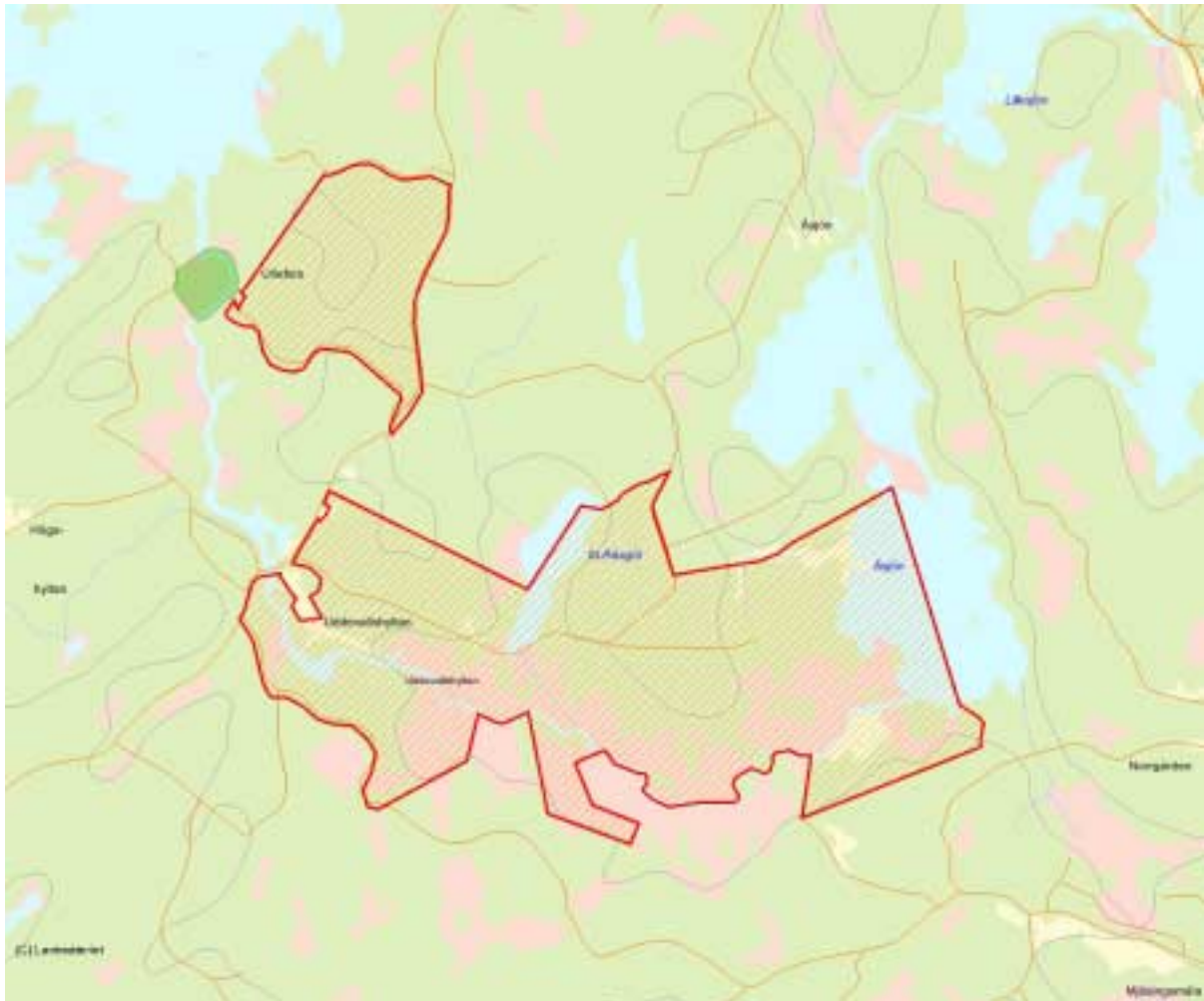
Länsstyrelsens bedömning

Ett mycket värdefullt kärnområde i Hornsö kronopark med en rik mångfald av naturtyper och en artrik insektsfauna med många rödlistade och ovanliga arter. Även värdefullt område för svampar och lavar, särskilt för arter knutna till ek. Tillsammans

med andra kärnområden i Hornsö/Allgunnenområdet är området av internationell betydelse för bevarande av rödlistade skalbaggsarter. Våtmarkerna är mångformiga och representativa och har värderats högt i länets våtmarksinventering.

Källor

1.Hedin,J.2003. Inventering i samband med inventering av statlig skogsmark 2003. 2.Nilsson & Huggert, 2001. Vedinsektsfaunan i Hornsö-Allgunnenområdet. 3.Länsstyrelsen, 1984. Våtmarksinventering inom fastmarksdelen av Kalmar län. 4.Länsstyrelsen, 1997. Natur i östra Småland. 5.Länsstyrelsen, 2002. Naturvårdens riksintressen.



Skala 1:30 000

2608 Trehörningen

Kommun	Nybro	Totalareal	151 ha
Naturgeografisk region	12a	Areal land	147 ha
Objektskategori	U1	Areal vatten	4 ha
Markägare	Sveaskog	Areal produktiv skogsmark	141 ha

Areal värdekärna	128 ha	Areal skyddszon	0 ha
Areal utvecklingsmark	44 ha	Areal arronderingsmark	0 ha

Kriterier för urval

- Större naturskog
- Artrik
- Värdefull livsmiljö för rödlistade arter
- Ingår i värdefull lövskogstrakt
- Ingår i värdefull barrskogstrakt
- Hög grad av naturlighet
- Ingår i ett kluster av värdefulla områden

Beskrivning av området

Det centrala kärnområdet i Trehörningen domineras av gammal och vanligen mycket gles hållmarkstallskog med inslag av levande och döda tallar av hög ålder. En del av bestånden innehåller gott om död tallved både i form av lågor och torrakor. Området är tidigare brandpräglat och ställvis finns gott om brandstubbar. Mellan hållmarkerna ligger ofta skvatramtallmossar. Norr om det stora tallskogsområdet finns gamla slättermader som är igenväxta med björk. Här finns gott om död björkved både i form av stubbar och lågor. Fnösketicka och eldticka är talrikt förekommande. I kantzonen mot björksumpskogen växer grova aspar, grova äldre ekar, rönn, björk och tall. I tallskogen har gnagspår och flyghål efter ett flertal rödlistade vedlevande insektsarter noterats. Flera tallågor både med pågående och äldre angrepp av raggbock har påträffats. I några av dessa lågor finns också angrepp av antingen bronspraktbagge eller gulfläckig praktbagge. I en gammal tall finns äldre angrepp av reliktbodyck. Rödhalsad svartbagge är funnen i fnösketicka på björk. På fnösketicka finns ofta också rikligt med spår efter jättesvampmal. På döda ekar finns intressanta angrepp av bl a skeppsvarvsfluga, stora traddödaren och av blekticka. I ett äldre tallbestånd öster om

Mjössjön står döda aspar uppe på en håll där angrepp av grön aspvedbock och spindelbock har noterats. I detta delområde finns även troliga angrepp av stekelbock.



Äldre hållmarkstallskog med raggbocksangripna tallågor vid Trehörningen.

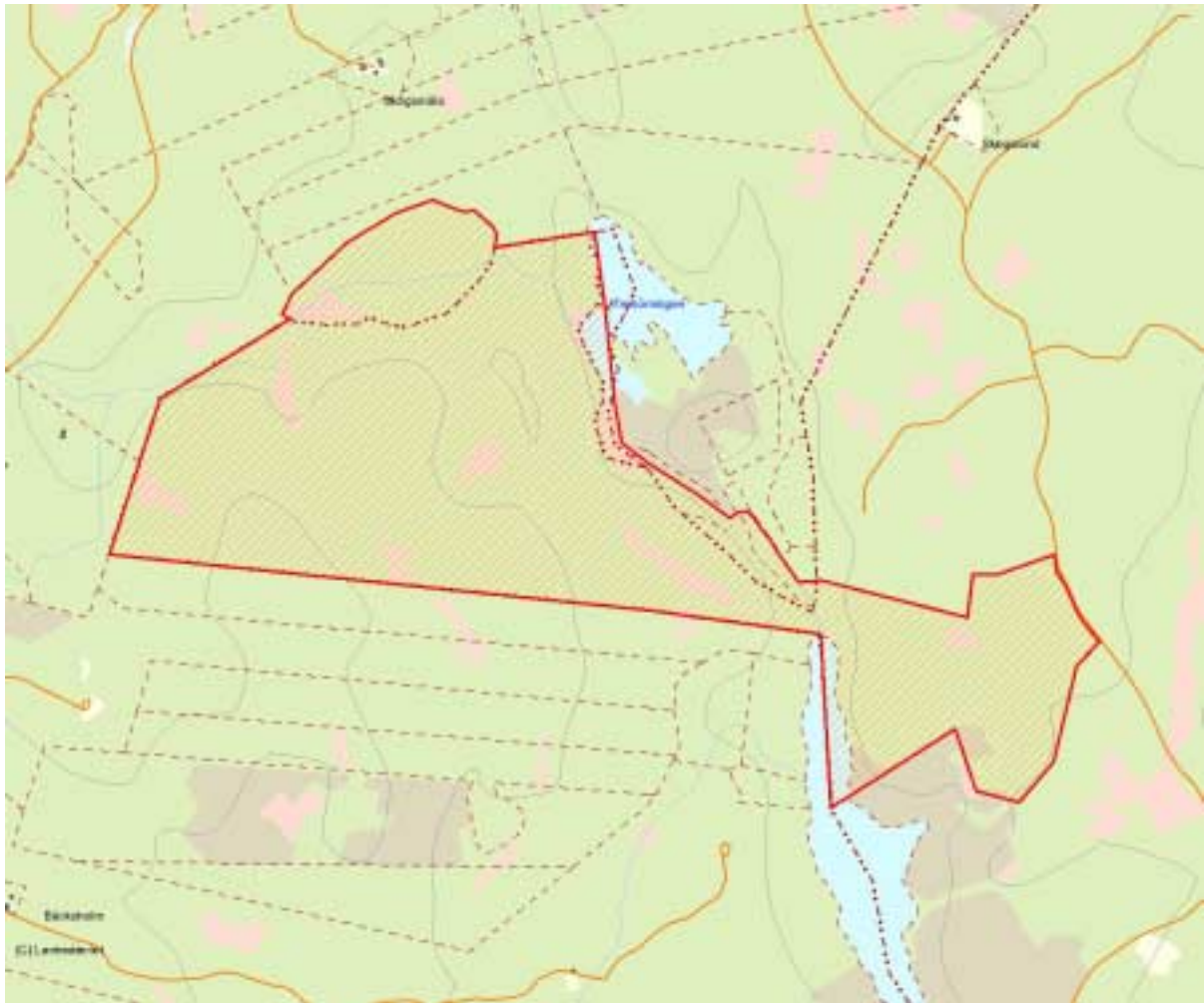
Länsstyrelsens bedömning

Trehörningen utgör ett av kärnområdena i Hornsö/Allgunnenområdet som är en av länets viktigaste trakter för rödlistade arter. Med sitt läge i nära anslutning till det befintliga Allgunnenreservatet är det ett värdefullt

komplement som förstärker de tallbiotoper som finns inom detta reservat. Området bedöms som mycket värdefullt för bevarandet av rödlistade insektsarter knutna till främst tall, asp, björk och i viss mån ek.

Källor

Hedin, J. 2003. Inventering i samband med inventering av statlig skogsmark 2003.



Skala 1:20 000

2610 Herrsmåla

Kommun	Högsby	Totalareal	906 ha
Naturgeografisk region	12a	Areal land	896 ha
Objektskategori	Sö	Areal vatten	10 ha
Markägare	Sveaskog	Areal produktiv skogsmark	855 ha

Areal värdekärna	520 ha	Areal skyddszon	0 ha
Areal utvecklingsmark	376 ha	Areal arronderingsmark	0 ha

Kriterier för urval

- Större naturskog
- Representativt för regionen
- Artrik
- Värdefull livsmiljö för rödlistade arter
- Ingår i värdefull lövskogstrakt
- Ingår i värdefull barrskogstrakt
- Gränsar till befintligt naturreservat
- Ingår i ett kluster av värdefulla områden

Beskrivning av området

Herrsmålaområdet är beläget i de centrala delarna av Hornsö kronopark mellan naturreservaten Flaggölerum och Getebro. Topografin är flack med mycket blockrika och finjordsfattiga jordarter. Inom området påträffas stora öppna, ibland nästan trädlösa stenfält. Herrsmålaområdet består till största delen av talldominerade skogar, ofta på mager och extremt blockig mark. Tallskogarna innehåller vanligen ett betydande lövinslag, främst asp, björk, ek och i de norra delarna även bok. Många av lövträden är gamla och senvuxna med inslag av hålträd. Det finns även en hel del gamla tallar, varav en del med brandljud. I vissa partier finns många döda träd av främst björk. En undersökning av områdets skogshistoria visar att området tidigare har haft en hög brandfrekvens. För en lokal norr om Skärsgölarna har ett brandintervall på ca 30 år fram till senaste branden 1868 beräknats. En stor del av de äldre bestånden har uppkommit efter denna stora brand och utvecklats och bibehållit strukturer som är förknippade med en naturlig branddynamik. Herrsmålaaskogens höga naturvärde betingas framför allt av exceptionellt höga värden när det gäller insektsfaunan och då i synnerhet vedskalbaggsfaunan. Inom det tilltänkta reservatet har drygt 100 rödlistade vedskalbaggsarter påträffats. Några av dessa är troligen hotade även ur ett globalt perspektiv. Följande hotade arter kan nämnas som exempel på ansvarsarter för Sverige; halvknäpparen *Isorhipis marmottani*, barkbaggen *Colydium elongatum*, kortvingen *Quedius truncicola*,

klubbhornsbaggen *Leptoplectus spinolai*, vedsvampbaggen *Mycetophagus decempunctatus*, orangefläckig brunbagge *Dircaea australis*, smalvingad blombock *Strangalia attenuata*, alpraktbaggen *Dicerca alni*, halvknäpparen *Eucnemis capucina* samt hårig blombock *Leptura pubescens*. Även kryptogamfloran är intressant med inslag av en del rödlistade lavar och svampar exempelvis blomskägglav, blekticka, kandelabersvamp och silverlav.



Brandpräglad tallnaturskog med stort aspinslag väster om Berkeven i objektets sydöstra del.

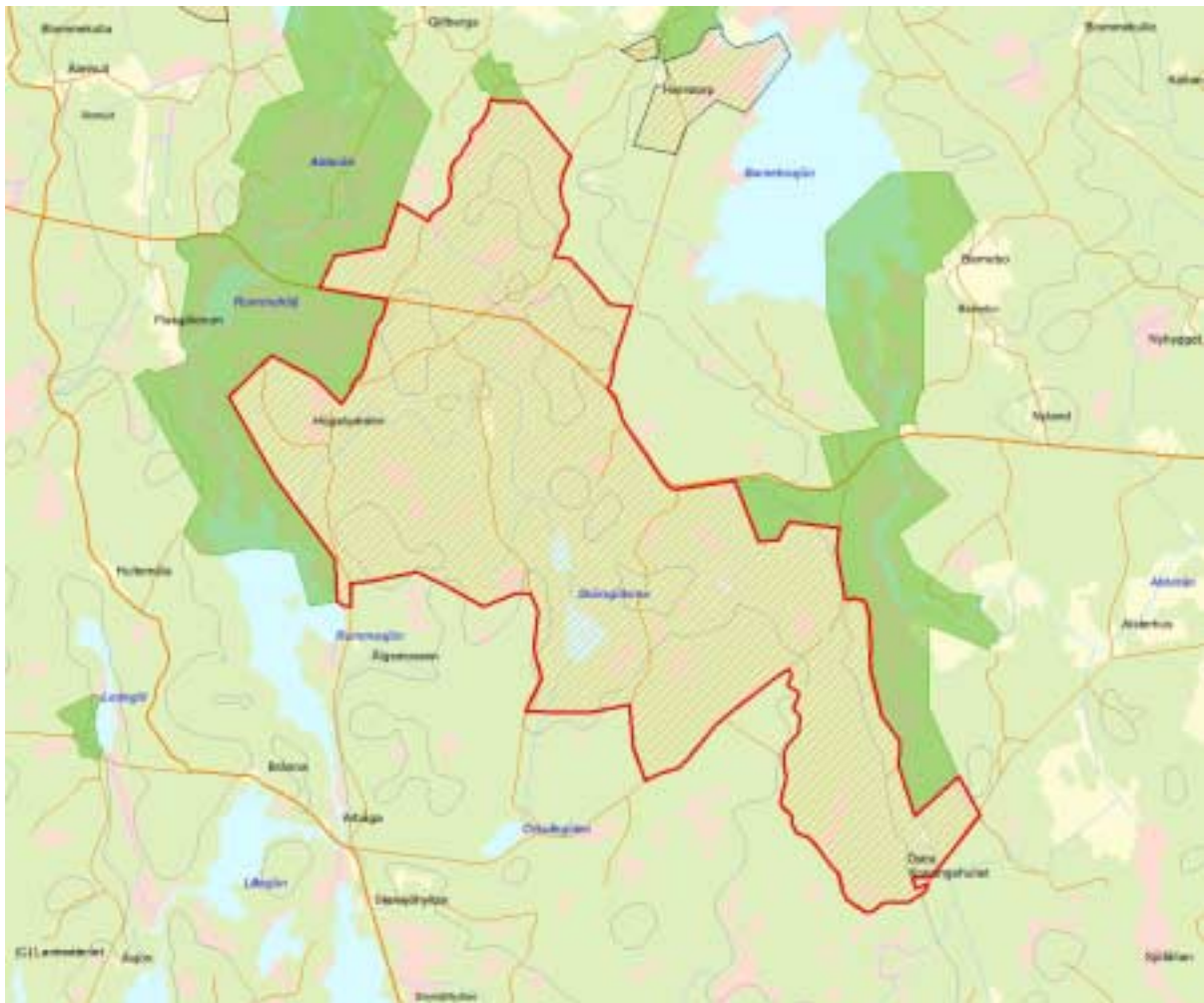
Länsstyrelsens bedömning

Ett av länets värdefullaste skogsområden för bevarande av biologisk mångfald. Den stora artrikedomen av insekter med ett rekordstort antal rödlistade vedskalbaggar, varav många är ansvarsarter för landet, är unikt. Tillsammans med andra kärnområden i Hornsö/Allgunnenområdet

torde det vara ett av landets och Västeuropas värdefullaste områden för bevarande av rödlistade vedskalbaggar. För några av arterna med begränsad utbredning i landet och Europa kan deras fortsatta existens vara beroende av att detta område får ett adekvat skydd.

Källor

1.Hedin,J. 2003. Inventering i samband med inventering av statlig skogsmark 2003. 2.Nilsson & Huggert, 2001. Vedinsektsfaunan i Hornsö-Allgunnenområdet . 3.Länsstyrelsen, 1997. Natur i östra Småland. 4.Länsstyrelsen, 2000. Naturvårdens riksintressen.



Skala 1:50 000

2609 Bokhultet

Kommun	Högsby	Totalareal	43 ha
Naturgeografisk region	12a	Areal land	39 ha
Objektskategori	Ä	Areal vatten	4 ha
Markägare	Sveaskog	Areal produktiv skogsmark	29 ha

Areal värdekärna	11 ha	Areal skyddszon	0 ha
Areal utvecklingsmark	20 ha	Areal arronderingsmark	0 ha

Kriterier för urval

- Sammansatta ekosystem
- Artrik
- Värdefull livsmiljö för rödlistade arter
- Ingår i värdefull lövskogstrakt
- Gränsar till befintligt naturreservat
- Ingår i ett kluster av värdefulla områden

Beskrivning av området

Området är beläget i anslutning till det befintliga naturreservatet Bokhultet som upptas av äldre bokskog vid Alsteråns inlopp i Barnebosjön. Naturreservatet hyser mycket höga entomologiska värden. När området avsattes som naturreservat 1996 var det känt att drygt 70 hotlistade skalbaggsarter hade tagits i reservatet eller dess omgivningar. Vid Barnebosjöns västra strand söder om det befintliga naturreservatet finns lövträdsrika blandskogar. Här växer bland annat bok, ek, lönn, ask och asp. I bestånden finns en del äldre bokar med hål och angrepp av fnösktickor. De äldre bokarna är viktiga substrat för många av de rödlistade insektsarter som lever i trakten. I de yngre bestånden finns ett rikt inslag av bokföryngring. I buskskiktet förekommer även talrikt med stora hasselbuketter. Fältskiktet är frodigt med förekomst av lundväxter som myska, vippärt, vårärt och tandrot. Vid Barnebosjöns stränder och ute på några mindre öar växer grova, vidkroniga ekar. På dessa lever ett flertal rödlistade arter och signalarter. Mellan skogsmarken och sjön finns mader som består av fastmattekärr med trädstarr, blåtåtel m fl. Maderna har nyligen

restaurerats och hävdas nu genom bete med nötkreatur.



Gammal bokskog med fnöskticksangripna bokar vid Bokhultet

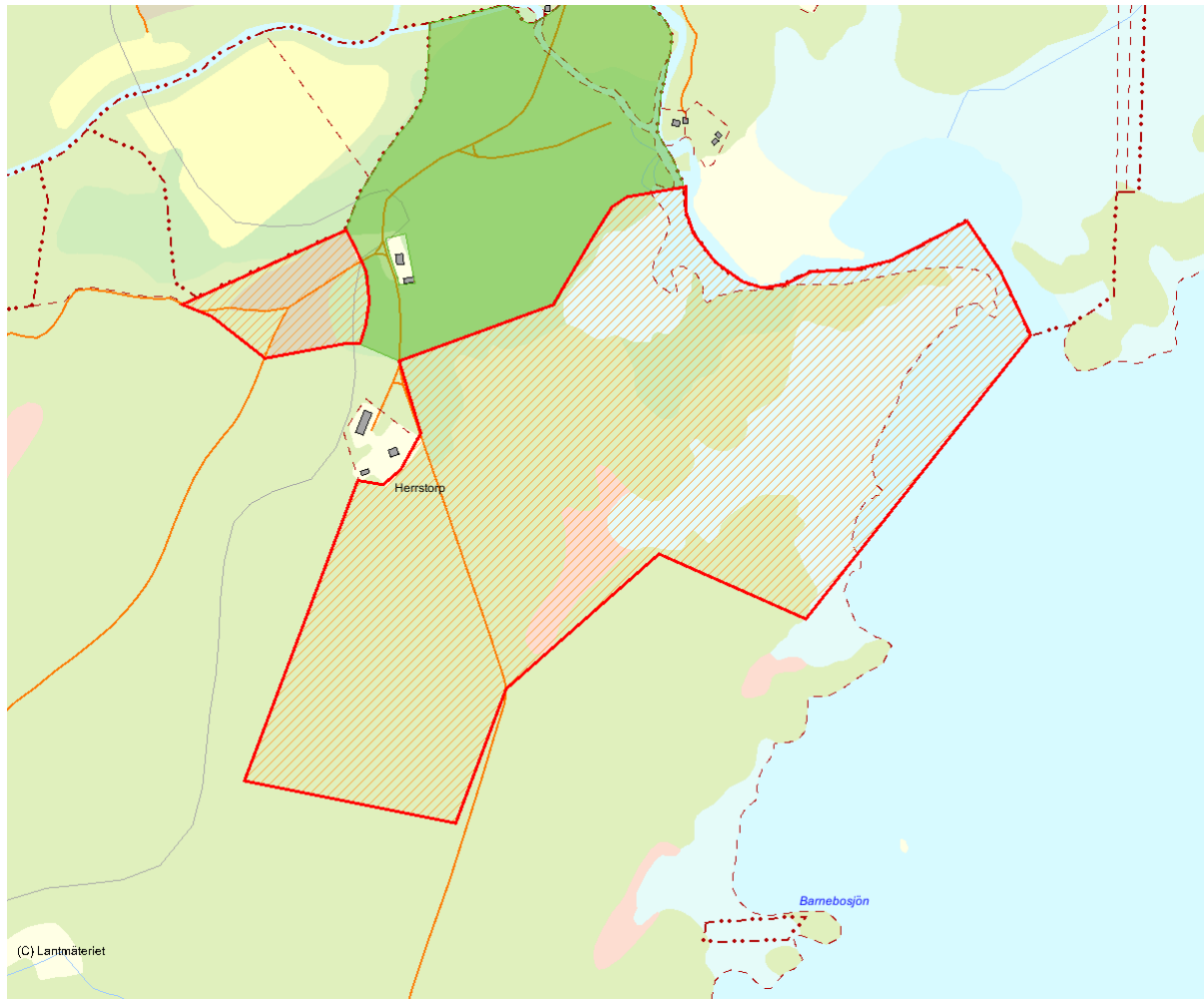
Länsstyrelsens bedömning

Området utgör ett viktigt komplement till Bokhultets naturreservat som är ett av kärnområdena i Hornsö kronopark. Bokskogen hyser ett mycket stort antal rödlistade arter, främst vedlevande insekter knutna till

bok. Det beskrivna objektet bedöms som mycket viktigt som förstärknings- och utvecklingsområde för det befintliga reservatet som på sikt är alltför litet för att långsiktigt kunna säkerställa naturvärdena.

Källor

1. Hedin, J. 2003. Inventering i samband med inventering av statlig skogsmark 2003. 2. Nilsson & Huggert, 2001. Vedinsektsfaunan i Hornsö-Allgunnenområdet. 3. Länsstyrelsen, 1996. Bildande av naturreservatet Bokhultet. 4. Länsstyrelsen, 1997. Natur i östra Småland. 5. Länsstyrelsen, 2000. Naturvårdens riksintressen. 6. Länsstyrelsen, 1984. Våtmarksinventering inom fastmarksdelen av Kalmar län.



Skala 1:10 000

3704 Karlsnäs

Kommun	Högsby	Totalareal	166 ha
Naturgeografisk region	12a	Areal land	122 ha
Objektskategori	Sö	Areal vatten	45 ha
Markägare	Sveaskog	Areal produktiv skogsmark	114 ha

Areal värdekärna	74 ha	Areal skyddszon	0 ha
Areal utvecklingsmark	42 ha	Areal arronderingsmark	0 ha

Kriterier för urval

- Större naturskog
- Artrik
- Värdefull livsmiljö för rödlistade arter
- Ingår i värdefull lövskogstrakt
- Ingår i värdefull barrskogstrakt
- Särskild betydelse för friluftsliv
- Ingår i ett kluster av värdefulla områden

Beskrivning av området

På den nordvästra delen av Karlsnäsudden i Hultsnäsesjön finns en blockrik naturskog med stort inslag av lövträd som björk, asp, sälg och ek. Skogen hyser gott om kjolgranar med grov bark, äldre tallar, enstaka grova enar och rikligt med död ved av främst björk, asp, sälg och gran. Jättesvampmal och rödhalsad svartbagge har påträffats i fnösketicka på björk. På död asp har ett gammalt angrepp av liten träfjäril konstaterats. På Långenäs söder om Karlsnäsudden växer en blockrik äldre tallskog med bitvis rikt inslag av björk, asp och ek. Enstaka ihåliga aspar och ihåliga talltorrakor finns och en hel del grovbarkig björk. En del död ved finns i form av talltorrakor, asplågor och björkhögstubbar. I denna del har angrepp av spindelbock noterats i död asp. I den östra delen finns en mycket gles hållmarkstallskog med senvuxen tall, brandstubbar och en del riktigt gamla tallar. Nere vid Hultsnäsesjöns strand står ett ekbestånd med mycket stora mängder stående döda ekar som dött efter sensommartorkan 2002. Här finns mycket goda förutsättningar för vedlevande insekter beroende av död ekved. I strandkanten förekommer enstaka döda aspar och här har angrepp av grön aspedbock observerats. Utmed Hultsnäsesjöns västsida norr om ekbeståndet finns en skärm med äldre tallar och enstaka mulmekar. Tillgången på tallågor är relativt god. Här finns gnagspår

av antingen bronspraktbagge eller gulfläckig praktbagge. I mulm utanför en mulmek har spillning och fragment av läderbagge samt spillning av Gnorimus/Liocola, d v s ädelguldbagge, svart guldbagge eller brun guldbagge påträffats.



Naturskog med stort lövträdsinslag på den norra delen av Karlsnäsudden.

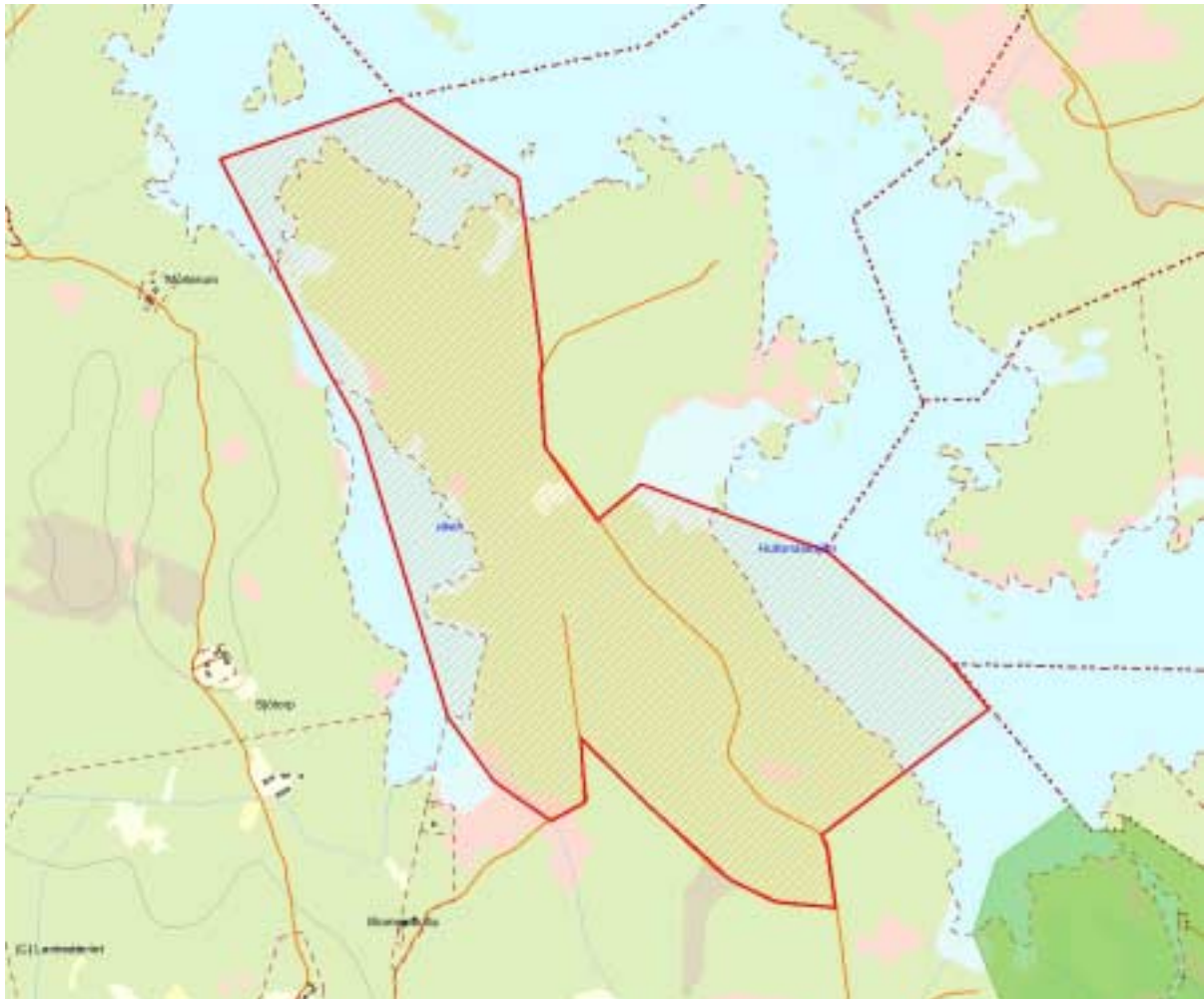
Länsstyrelsens bedömning

Karlsnäsudden utgör en av värdekärnorna i Hornsö kronopark som är en av länets och landets värdefullaste trakter för rödlistade insekter, främst vedlevande skalbaggar. Området ligger i nära anslutning till det befintliga

naturreservatet Flaggölerum och bedöms även utgöra ett viktigt komplement och förstärkningsområde till det befintliga reservatet när det gäller bevarande av insekter knutna till ek och lövriska tallskogar.

Källor

1. Hedin, J. 2003. Inventering i samband med inventering av statlig skogsmark 2003. 2. Länsstyrelsen, 1997. Natur i östra Småland. 3. Länsstyrelsen, 2000. Naturvårdens riksintressen.



Skala 1:20 000

3970 Åsebo

Kommun	Högsby	Totalareal	40 ha
Naturgeografisk region	12a	Areal land	38 ha
Objektskategori	Ä	Areal vatten	2 ha
Markägare	Sveaskog	Areal produktiv skogsmark	32 ha

Areal värdekärna	34 ha	Areal skyddszon	0 ha
Areal utvecklingsmark	3 ha	Areal arronderingsmark	0 ha

Kriterier för urval

- Större naturskog
- Artrik
- Värdefull livsmiljö för rödlistade arter
- Ingår i värdefull lövskogstrakt
- Särskild betydelse för friluftsliv
- Särskild betydelse för kulturmiljövård
- Berör befintligt Natura 2000-objekt

Beskrivning av området

Åsebo ligger strax norr om Ruda i Högsby kommun. Gården omges av blandlövhagar och ädellövlund med många grova mulmekar, men även ask, lind, asp och klibbal utgör viktiga ingredienser. I ekarna återfinns viktiga hotade insekter såsom rödvingad knäppare, matt mjölbagge och läderbagge. Gamla hamlade lindar är värd för grov baronmossa, trädporella och guldlockmossa. På allågor längs en bäck finns t.ex. gulfotshätta och narrtagging. Stora delar av objektet betas. Emån är Natura 2000-område med mer än 30 fiskarter, bland annat färna, nissöga, vimma och asp. Dessutom är det det viktigaste mal-vattnet i norra Europa. Vid Åsebo finns delar som ännu inte vallats in och därför också troligtvis hyser en särskilt rik bottenfauna, rensningar till trots. Det finns också mycket värdefull död ved längs ån.



Grova ekar med höga värden inte minst för insekter är viktigt i detta objekt kring Åsebo.

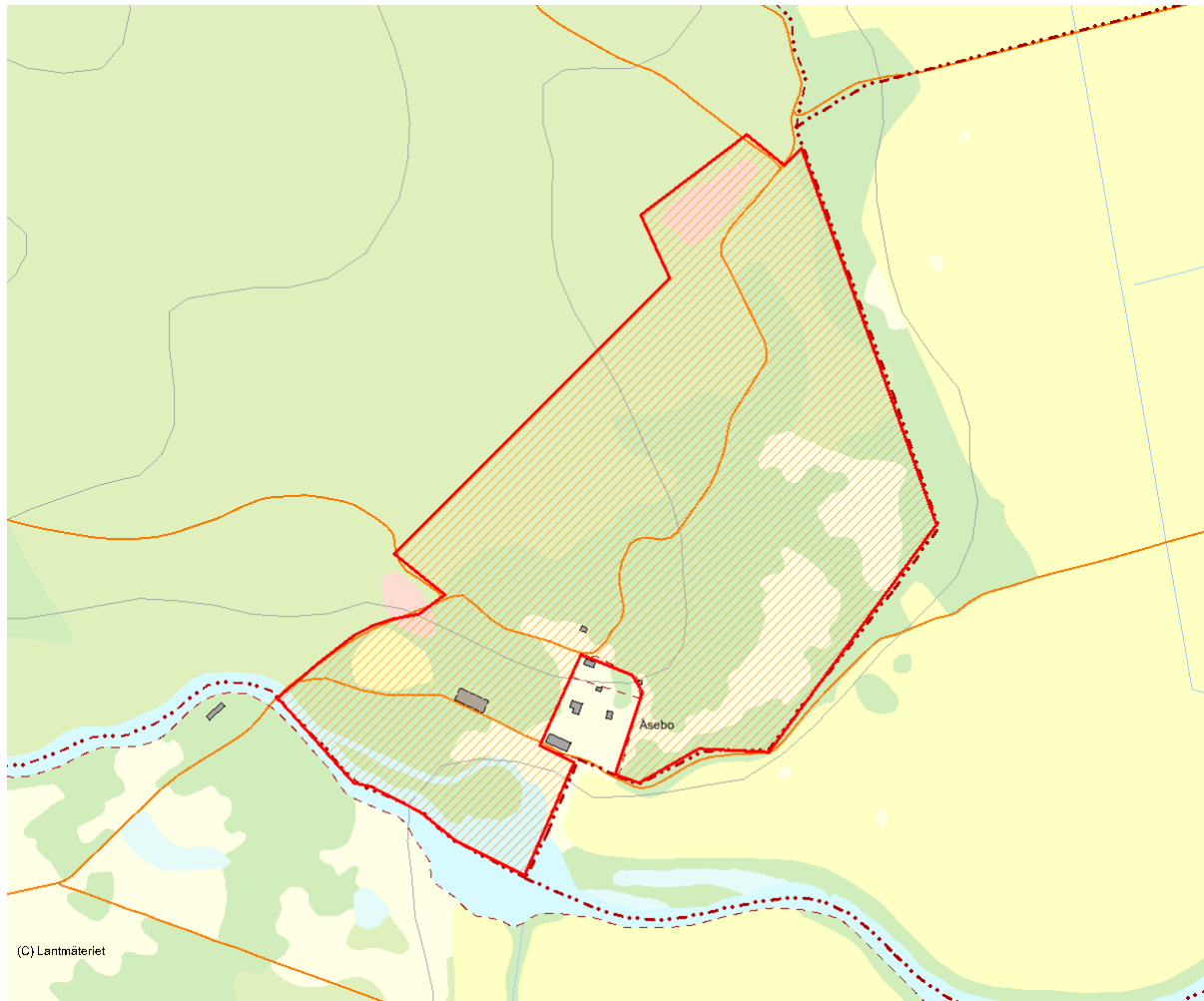
Länsstyrelsens bedömning

Ädellövområde med mycket höga värden knutna till riktigt grova gamla ihåliga träd som behöver viss skötsel. Mosaik med öppna gräsmarker och buskbryn samt tillgång

till svämpåverkad strandskog ökar värdet. Såväl jätteeckar som värdefulla miljöer längs Emån är viktiga element bl.a. när säkerställandestrategin tas fram.

Källor

1. Naturinventering i Emåns dalgång. Pro Natura 1997. Emåprojektet, Natur och kulturgruppen. 2. Natur i Östra Småland. Länsstyrelsen i Kalmar län 1997. 3. Naturvårdens riksintressen, Kalmar läns fastland. Länsstyrelsen i Kalmar län 1989. 4. Ängs- och hagmarksinventeringen. Länsstyrelsen i Kalmar län 1989. 5. Inventering i samband med uppdrag om inventering av statlig skog 2003.



Skala 1:10 000

3864 Virstad

Kommun	Högsby	Totalareal	74 ha
Naturgeografisk region	13	Areal land	69 ha
Objektskategori	Ä	Areal vatten	5 ha
Markägare	Sveaskog	Areal produktiv skogsmark	54 ha

Areal värdekärna	45 ha	Areal skyddszon	0 ha
Areal utvecklingsmark	15 ha	Areal arronderingsmark	0 ha

Kriterier för urval

- Större naturskog
- Artrik
- Värdefull livsmiljö för rödlistade arter
- Särskild betydelse för friluftsliv

Beskrivning av området

Det föreslagna området innefattar dels Domänreservatet Virstad (10 ha) i nordost, ett reservat som avsattes främst för att skydda torvmarken från dikning. Dock har det fått till följd att de avverkningar som skett varit mycket varliga och lämnat ett intressant bestånd av gammal tall, gran och ek. Här återfanns bl.a. blomskägglav, och det finns anledning att fundera på att avverka viss gran till skydd för ekarna. Centrala delarna av det här beskrivna området är en gammal inäga till Stora Gryssebo med värdefulla tidigare hamlade askar, men även lönn, alm, al, vildapel, ek. En del av eken, särskilt den yngre eken i de öppnare områdena, har dött under senaste året. Höga värden knutna till mossor, lavar och insekter. Även resterna av gården finns inom området och inägan sträcker sig fram till fastighetsgränsen i väster. Hela området är förvånansvärt öppet med tanke på den tid som gått sen betet upphörde. Ädellövskogen fortsätter sedan åt sydost. Sjön Grytsjön har ombildats till kärr bland annat till följd av ett dike genom det beskrivna området. Viss höjning av vattennivån kan bli nödvändig om djurhållning ska bli

möjlig i området framöver.



Fortfarande syns tydligt den gamla inägan kring Stora Gryssebo med hasselbuketter och odlingsrösen.

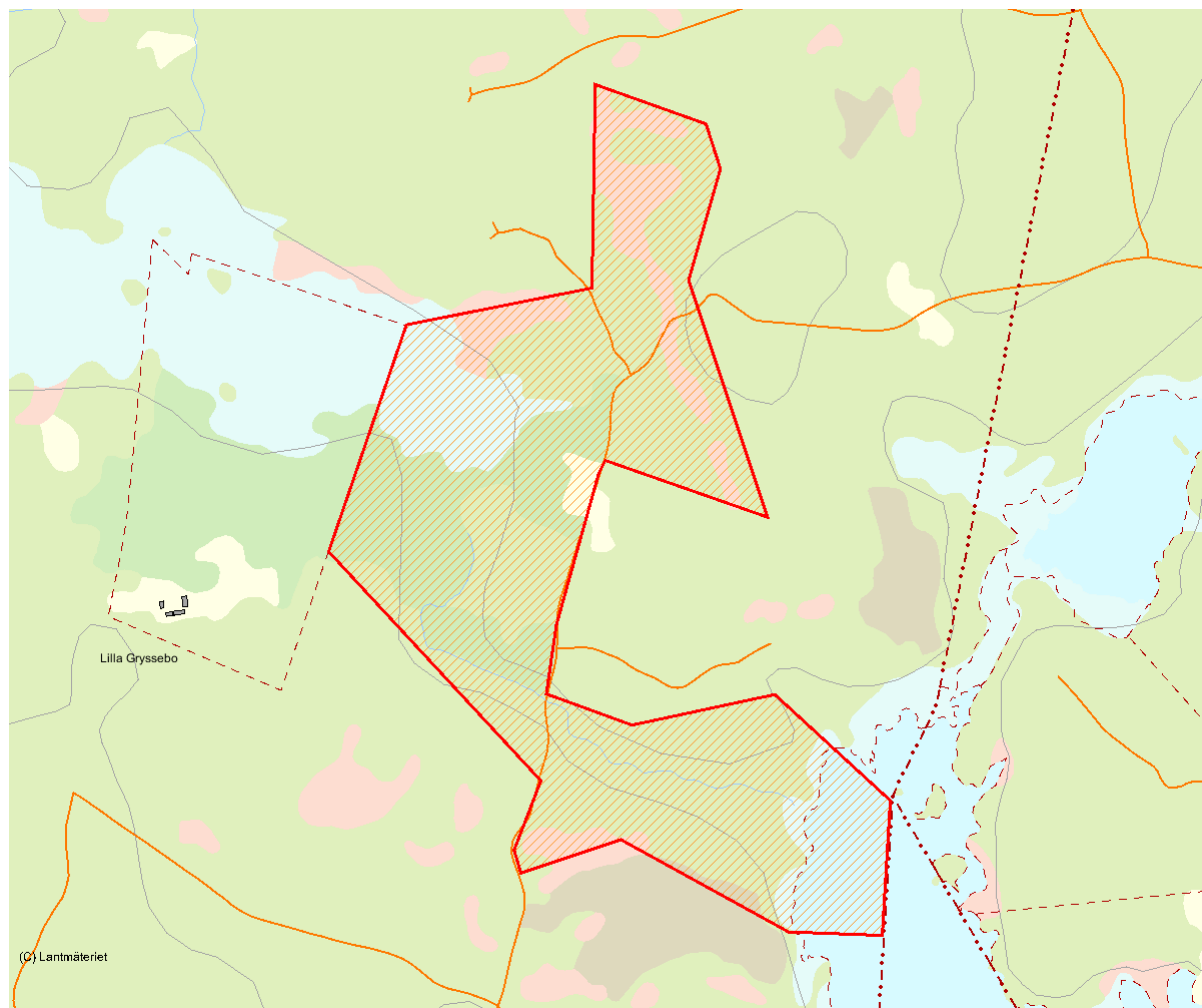
Länsstyrelsens bedömning

Inägomarken har högt skyddsvärde såsom biotop för många växter och djur knutna till de gamla bruksmiljöerna. Domänreservatet är ett bra näraliggande komplement liksom ädellövskogen i sydväst. För att skydda värdena på lång sikt kommer skydd att behöva kompletteras med bete, inte

minst på den gamla inägan. Gran tränger in i området i sådan mängd att den behöver kontrolleras med riktad röjning. Området är också publikt i sin naturskönhet. En höjning av vattennivån skulle ytterligare försköna området och kanske även vara nödvändig för djurhållning.

Källor

1. Artdatabanken 2. Natur i Östra Småland. Länsstyrelsen i Kalmar län 1997. 3. Domänreservat. Per Nihlén 1997. pärm AssiDomän Skog & Trä AB Växjö skogsförvaltning. 4. Inventering i samband med uppdrag om inventering av statlig skog 2003.



Skala 1:15 000

2586 Stenbergsmo

Kommun	Högsby	Totalareal	25 ha
Naturgeografisk region	13	Areal land	25 ha
Objektskategori	U1	Areal vatten	0 ha
Markägare	Sveaskog	Areal produktiv skogsmark	25 ha

Areal värdekärna	21 ha	Areal skyddszon	0 ha
Areal utvecklingsmark	4 ha	Areal arronderingsmark	0 ha

Kriterier för urval

- Större naturskog
- Artrik
- Värdefull livsmiljö för rödlistade arter
- Ingår i värdefull barrskogstrakt
- Berör befintligt Natura 2000-objekt
- Gränsar till befintligt naturreservat
- Ingår i ett kluster av värdefulla områden

Beskrivning av området

Området omger det befintliga naturreservatet Stenbergsmo Domänreservat. Detta är ett 6,2 hektar stort reservat med urskogsartad barrblandskog med en ålder på mellan 180 och 260 år. Strukturen liknar i mångt och mycket den man bl.a. återfinner i Norra Kvills nationalpark med rik tall och granskog och en mängd rödlistade arter knutna till barrskog med lång kontinuitet. Bl.a. återfinns Natura 2000-arten grön sköldmossa. Reservatet är utsett i länets naturvårdsplan samt i Natura2000. Områdena runt omkring liknar i norr och söder den struktur och trädslagssammansättning som återfinns i det befintliga reservatet, även om de är minst 100 år yngre i norr. I väster återfinns tallbestånd som snabbt ger utvecklingsmöjligheter åt tallanknutna arter. I nordväst finns en nyckelbiotop längs en bäck som forsar fram mycket vackert i storblockig terräng. Här finns stora värden knutna till löv såsom hassel, ask, alm och asp. Bäckens rinner sedan ut i en björksumpskog med inslag av klibbal och hög andel död ved. Där hittades värdefull flora såsom dvärghäxört och storgro.



I nordvästra delen rinner en bäck en bit under jorden för att här porla fram ibland block i en lundartad lövblandskog.

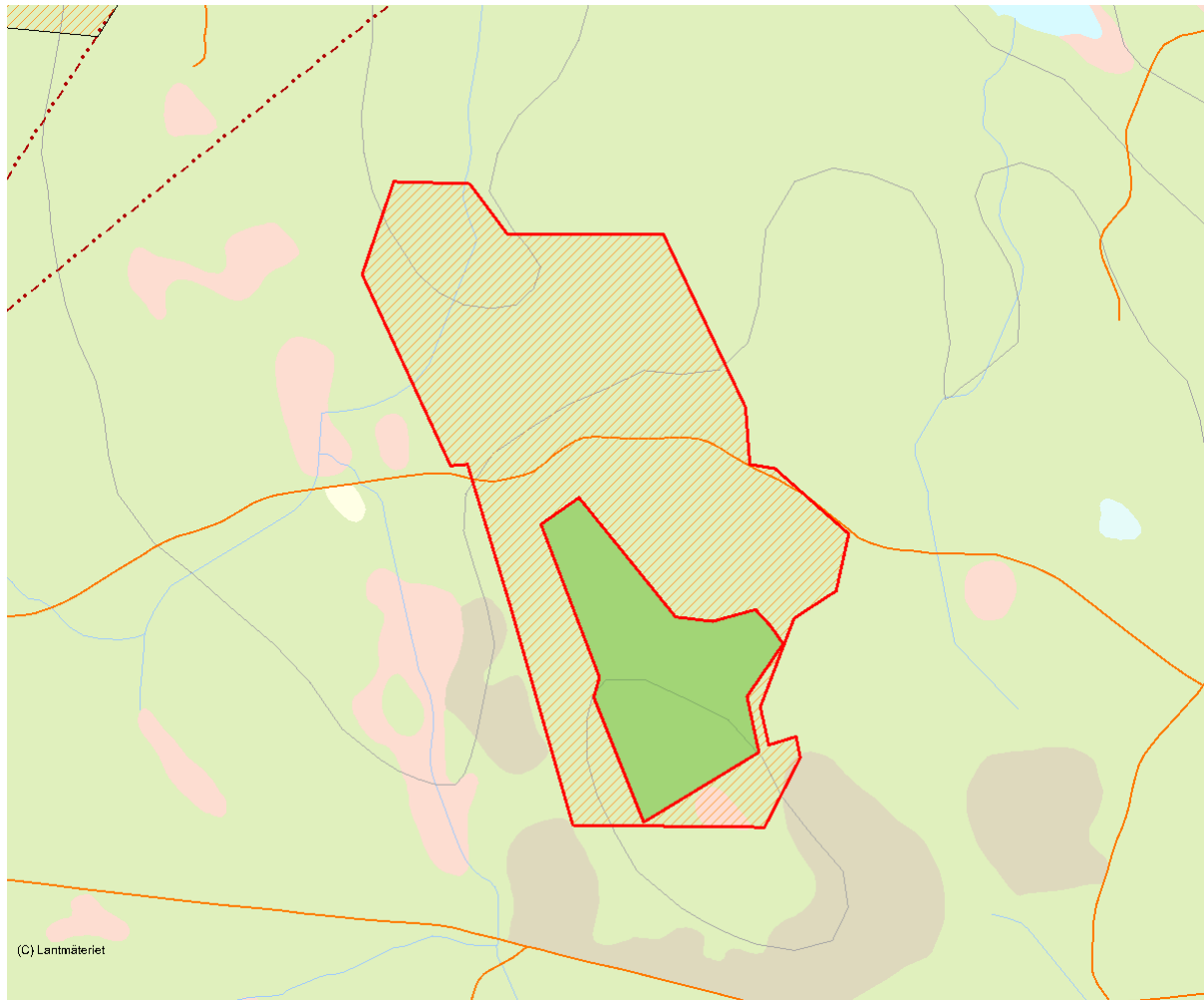
Länsstyrelsens bedömning

Befintligt naturreservat är av högsta klass men alldeles för litet för att långsiktigt bibehålla sin artrikedom. I omgivningen har mycket av skogen avverkats i sen tid, varför det är angeläget att bevara de områden som fortfarande

kan bibringa liknande kvalitéer inom överskådlig tid. Med de områden som här föreslås skulle området totalt komma upp i de 30 hektar äldre skog som tidigare nämnts som riktvärde för att arterna ska ha en rimlig chans att överleva.

Källor

1. Beslut och skötselplan för Stenbergsmo domänreservat. Länsstyrelsen i Kalmar län 1996. 2. Natur i Östra Småland. Länsstyrelsen i Kalmar län 1997. 3. Inventering i samband med uppdrag om inventering av statlig skog 2003.



Skala 1:10 000

2585 Lixhultsbrännan

Kommun	Högsby	Totalareal	172 ha
Naturgeografisk region	13	Areal land	165 ha
Objektskategori	Lb	Areal vatten	7 ha
Markägare	Sveaskog	Areal produktiv skogsmark	155 ha

Areal värdekärna	100 ha	Areal skyddszon	0 ha
Areal utvecklingsmark	60 ha	Areal arronderingsmark	0 ha

Kriterier för urval

- Större naturskog
- Artrik
- Värdefull livsmiljö för rödlistade arter
- Hög grad av naturlighet

Beskrivning av området

Ett för södra Sverige mycket ovanligt vidsträckt område med lövbrännor där kvarstående gamla grova träd och död ved utgör ett rikligt inslag. Av mycket stort värde för arter som har stora krav på landskapsnivå, såsom hackspettar och tjäder. Återfunna arter tyder på lång kontinuitet av lövträd i landskapet. Terrängen är blockig och trädslagssammansättningen påvisar att mycket av skogen fått utvecklas naturligt efter branden. Asp dominerar stora delar, med hassel, gran, tall, ek och triviallöv som andra viktiga inslag. Området är känt som en av södra Sveriges största nyckelbiotoper. En mängd hotade och rödlistade arter knutna till lövbrännans biotop finns registrerade inom de flesta artgrupper. Dessutom finns fynd av rödlistade fjärilar på en liten blomsteräng som uppstått. Längst i söder återfinns gammal tallsumpskog med delvis andra naturvärden knutna till lång trädkontinuitet.



Stort aspinslag, men även björk är typiskt vid lövbrännor, här i objektets nordkant.

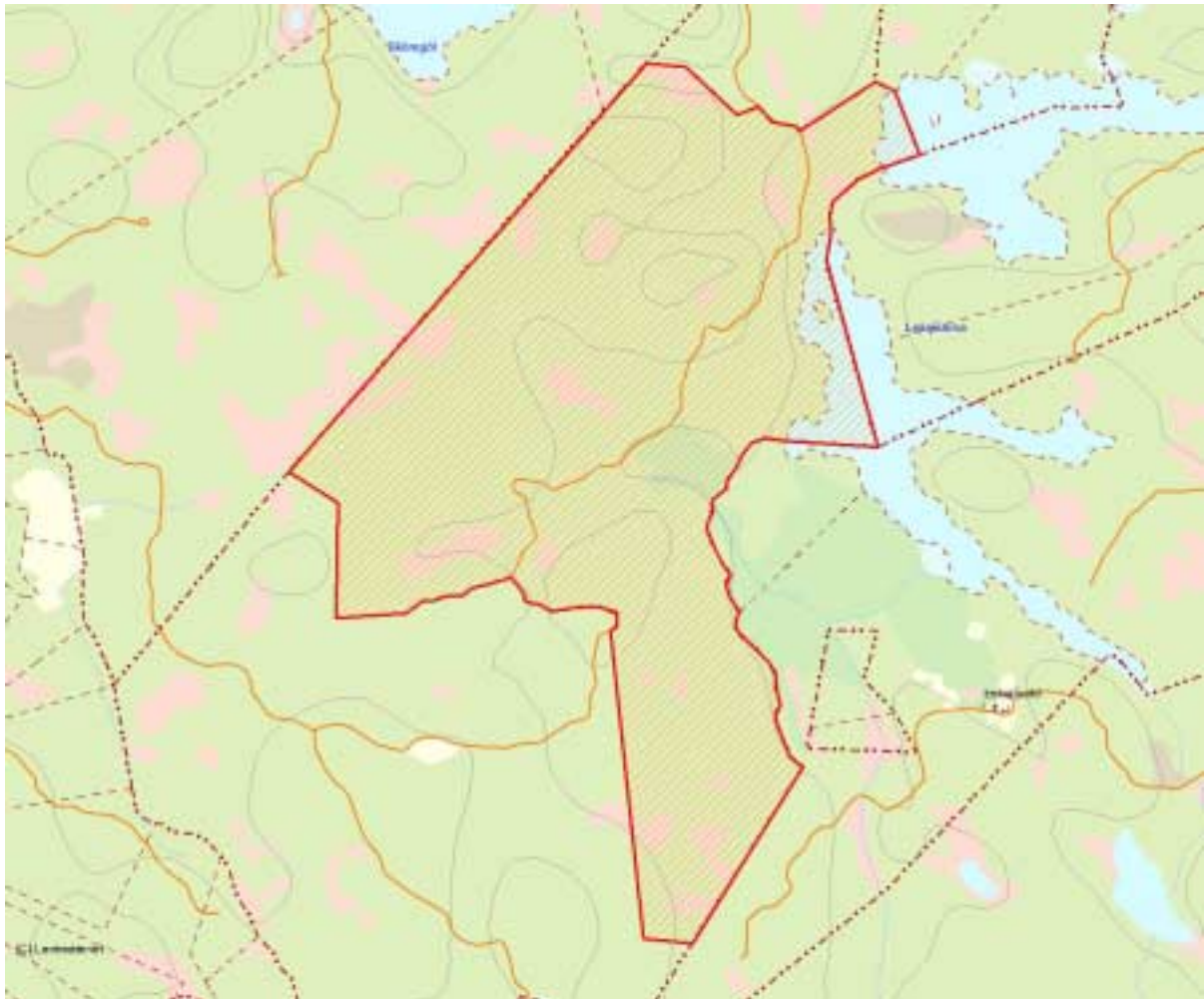
Länsstyrelsens bedömning

Ett område i behov av skydd då det innehåller en i det närmaste unik omfattning av lövbränna för den här delen av landet. Viktigt kärnområde i en värdefull trakt regionalt och nationellt för arbete med denna viktiga biotop, t.ex. för

att underlätta för vitryggig hackspett. Det är viktigt att lövträden får utvecklas fritt och så småningom bilda död ved till gagn för bl.a. insekter och fåglar. Aktivt skogsbruk blir därmed omöjligt i området. Högsta naturvärde.

Källor

1. Artdatabanken 2. SVS Nyckelbiotopsinventering 3. Natur i Östra Småland. Länsstyrelsen 1997. 4. Inventering i samband med inventering av statlig skog 2003.



Skala 1:20 000

4022 Kyllen

Kommun	Högsby	Totalareal	264 ha
Naturgeografisk region	13	Areal land	248 ha
Objektskategori	SM	Areal vatten	16 ha
Markägare	Sveaskog	Areal produktiv skogsmark	219 ha

Areal värdekärna	185 ha	Areal skyddszon	0 ha
Areal utvecklingsmark	63 ha	Areal arronderingsmark	0 ha

Kriterier för urval

- Sammansatta ekosystem
- Representativt för regionen
- Artrik
- Värdefull livsmiljö för rödlistade arter
- Ingår i värdefull lövskogstrakt
- Hög grad av naturlighet

Beskrivning av området

Det här beskrivna objektet innehåller delar av det sedan länge beskrivna våtmarkerna kring Kyllen som utsetts till riksintresse och är med i länets naturvårdsplan. Våtmarkerna är i det närmsta orörda. Gölar, öppna fattigkärr, tallmossar med vegetation präglade av näringsfattigdom. Området har också en hel del hållmarker med hållkar. Typväxter på olika mossar är kallgräs, vitag och skvattram. Hela kronoparken har väldigt stor tjäderpopulation med flera spelplatser. I trakten finns även orre, järpe, fiskljuse, lärkfalk, brun kärrhök, trana, storlom, skägg- och svarthakedopping, storskrake m.m. Anledning till att just denna del av trakten valts ut är dock de höga skogsvärdena, inte minst knutna till ett flertal relativt stora lövbrännor och lövsumpstråk. Där återfinns framför allt grova aspar, men även gran, björk, hassel och al, till del bevuxna med murgröna. Karaktäristiska arter är asphättemossa, stor aspticka och korallblylav. Veckticka, trädporella, klippfrullania, myskbock, jättesvampmal och mindre hackspett har också noterats. Andra värden i skogen är knutna till gammal ek och de riktigt gamla tallarna

runt sjöarna.



Längs lilla Kyllens västra strand återfinns ett av områdena med gammal tall bland hållar och block.

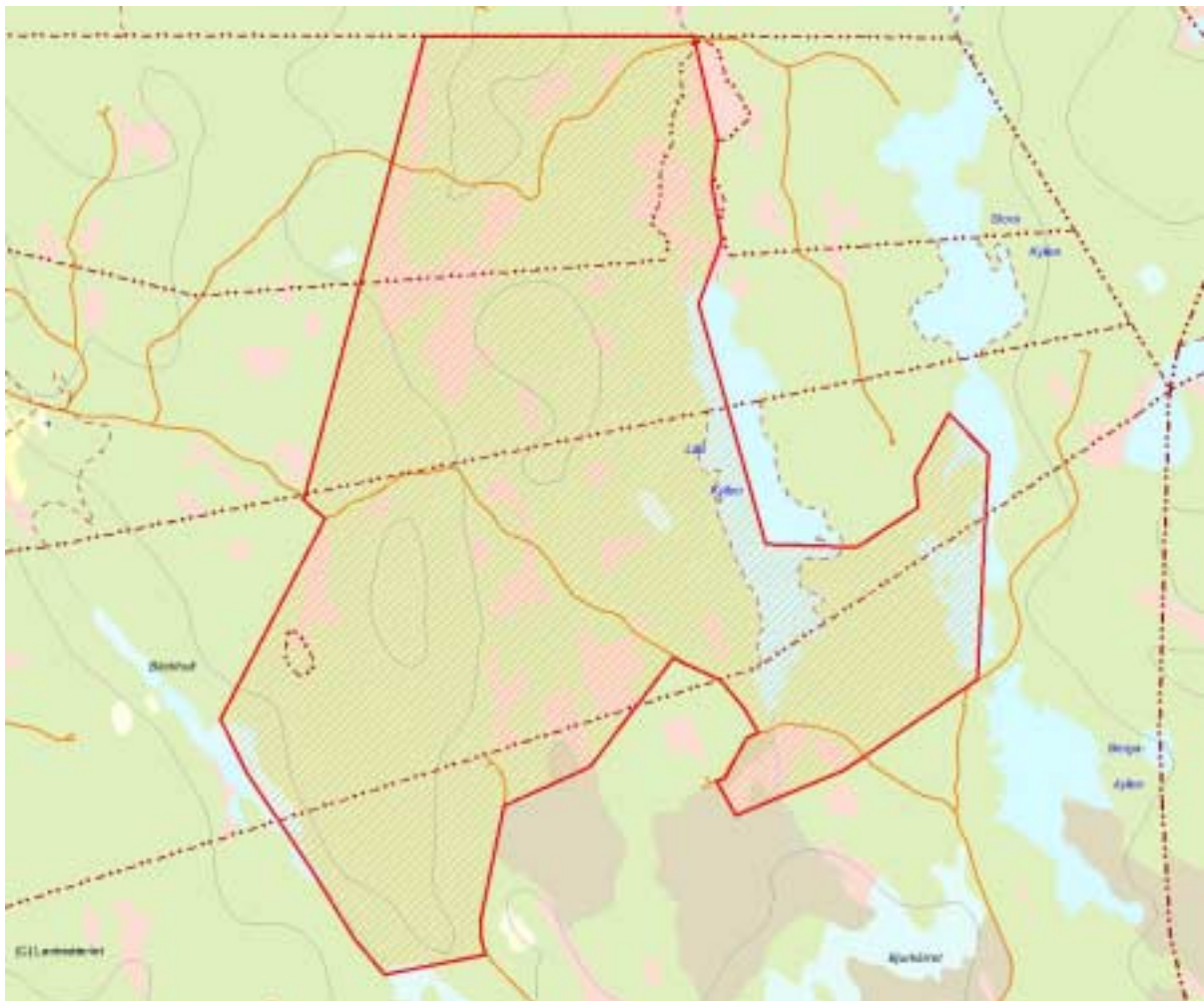
Länsstyrelsens bedömning

Området är med sina höga naturvärden relativt givet. Det som kan diskuteras är den eventuellt snåla avgränsningen. Skog-myrmosaiken fortsätter långt utanför det här föreslagna objektet, och ett stort ansvar faller även fortsättningsvis på Sveaskog för att klara exempelvis den starka tjäderpopulationen. Avgränsningen har här styrts av var de flesta fynden av

rödlistade arter gjorts samt lövbrännornas avgränsning kompletterat med områden med de allra äldsta tallarna. Utanför objektet har framför allt värden knutna till stora områden med gammal skog återfunnits. Kronoparken ligger heller inte helt utom räckhåll från den extremt värdefulla Hornsö kronopark, och det finns här en möjlighet att förstärka den trakten.

Källor

1. Skogsvårdsstyrelsens sumpskogsinventering 2. Natur i Östra Småland. Länsstyrelsen i Kalmar län 1997. 3. Naturvårdens riksintressen, Kalmar läns fastland. Länsstyrelsen i Kalmar län 1989. 4. Inventering i samband med uppdrag om inventering av statlig skog 2003.



Skala 1:20 000

2580 Bogateskogen

Kommun	Borgholm	Totalareal	145 ha
Naturgeografisk region	14b	Areal land	145 ha
Objektskategori	Sö	Areal vatten	0 ha
Markägare	Sveaskog	Areal produktiv skogsmark	145 ha

Areal värdekärna	109 ha	Areal skyddszon	0 ha
Areal utvecklingsmark	36 ha	Areal arronderingsmark	0 ha

Kriterier för urval

- Större naturskog
- Artrik
- Värdefull livsmiljö för rödlistade arter
- Ingår i värdefull lövskogstrakt
- Särskild betydelse för friluftsliv
- Särskild betydelse för kulturmiljövård
- Hög grad av naturlighet
- Ingår i ett kluster av värdefulla områden

Beskrivning av området

Området ligger inom Böda Kronopark med dokumenterat särskilt höga natur, kultur och friluftslivsintressen och där Sveaskog planerar ekopark. Inom området finns de båda domänreservaten "Mastträdsbeståndet" samt "Albeståndet". Det ansluter även till det befintliga naturreservatet Bödakusten västra, men har delvis annan inriktning varför eget skydd blir relevant. Annorlunda jordmån och lokalklimat har gett området en anmärkningsvärd flora. T.ex. kan man finna rikmarksarterna skogskorn och skugglosta under gran och hassel. Området innehåller värdefulla biotoper bl.a. för suboceaniska mossor och lavar och vissa relikta kontinuitetskrävande lavar. Området består av en mosaik av olika skogstyper. Här finns talldominerad äldre skog, granblandskog med gamla ädellövträd, inte minst ek och bok, lövsumpskog och även äldre ädellövskog. Mellan de äldre skogspartierna återfinns sekundära lövskogar som utgör framtida utvecklingsområden. I de äldre partierna återfinns en mängd rödlistade arter (totalt 23 rödlistade arter återfunna, främst bland lavar och svampar), signalarter (ytterligare 34 arter återfunna) och intressant kärlväxtflora, samt även förmånliga strukturer

såsom rik förekomst av död ved. Även många fornlämningar återfinns i området.



Värden knutna till bok längs områdets diken är bara ett exempel på naturvärden i detta varierade objekt.

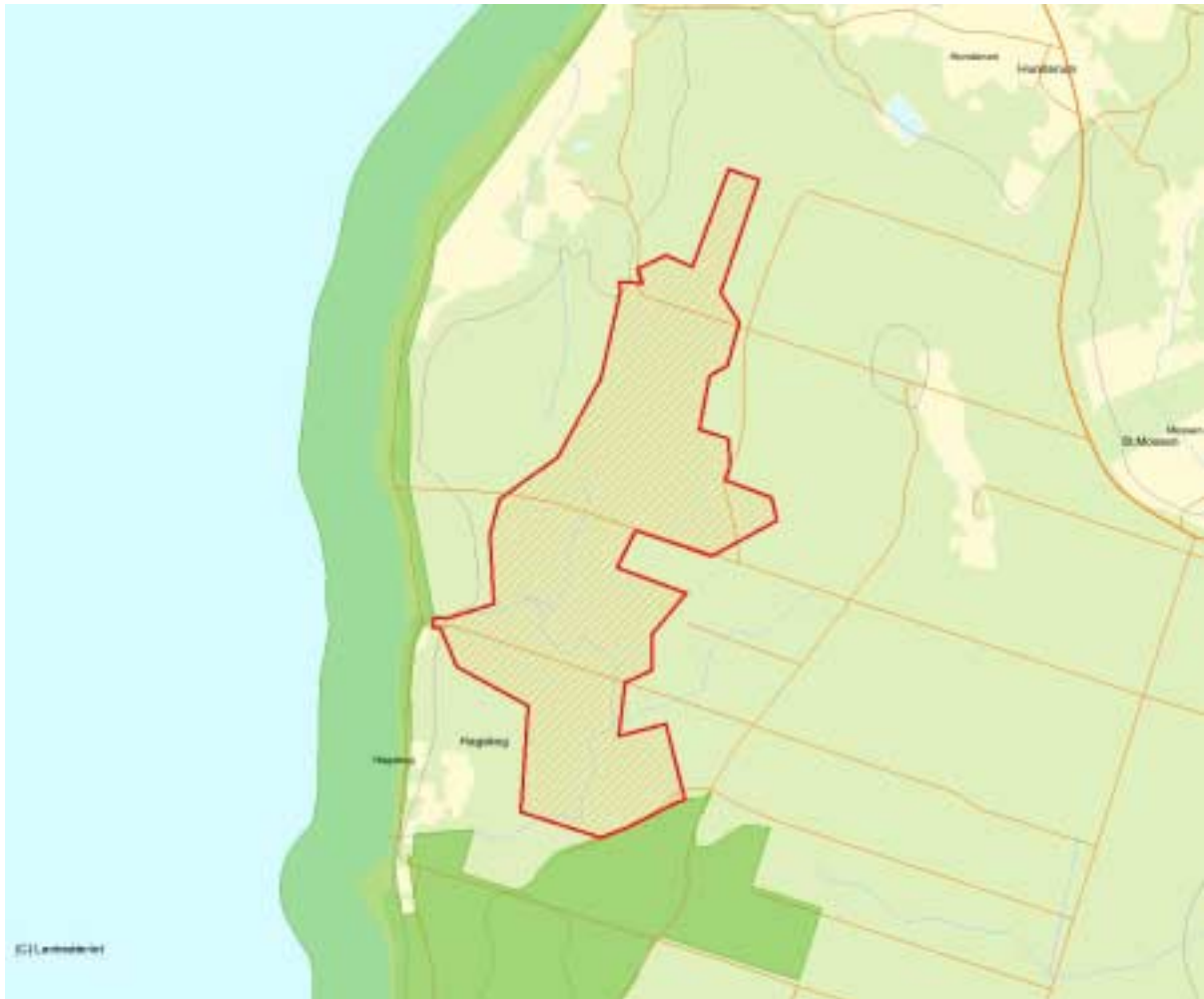
Länsstyrelsens bedömning

Sentida fragmentering har sargat området, men genom riktade skötselinsatser och fri utveckling kan området återfå sin stora betydelse som biotop för arter i högproduktiv

skogsmark. Området är det mest intressanta för säkerställande inom Böda Kronopark, men har ännu inte fått högsta prioritet eftersom hotbilden inte varit akut.

Källor

1. Böda Kronopark naturinventering, Ekstam och Marinsson 1981. 2. Naturvärden i trädbärande mark i Böda socken - en inventering av värdekärnor 1997-99. Knutsson opubl. 3. Natur och kultur på Öland. Länsstyrelsen i Kalmar län 2002. 4. Sumpskogsinventeringen. Skogsvårdsstyrelsen.



Skala 1:30 000

2582 Bödakusten östra

Kommun	Borgholm	Totalareal	106 ha
Naturgeografisk region	14b	Areal land	106 ha
Objektskategori	U1	Areal vatten	0 ha
Markägare	Sveaskog	Areal produktiv skogsmark	104 ha

Areal värdekärna	48 ha	Areal skyddszon	0 ha
Areal utvecklingsmark	58 ha	Areal arronderingsmark	0 ha

Kriterier för urval

- Större naturskog
- Artrik
- Värdefull livsmiljö för rödlistade arter
- Särskild betydelse för friluftsliv
- Gränisar till befintligt naturreservat
- Ingår i ett kluster av värdefulla områden

Beskrivning av området

Området ligger inom Böda Kronopark med dokumenterat särskilt höga natur, kultur och friluftslivsintressen och där Sveaskog planerar ekopark. Det ansluter till det befintliga naturreservatet Bödakusten östra, och är lämpligt som stödmark till detta reservat (därav namnet). Södra delen, väster om Böda Sand: Grandominerad barrblandskog med tall på åsryggar och björkstråk i svackorna. Torrakor och högstubbar av gran. Klibbticka och spår av Dorcatoma (skalbagge). Varierande struktur med åsar och fuktstråk. Luckigt och gott om signalarter. Norra delen: Heterogent område, delvis förstört av sentida avverkningar. Fuktsvackor med relativt grov al/björksumpskog. Rik grandominerad barrblandskog med en del ek på friskare partier. Tallskog på torrare delar. Stor andel grövre skog. Opåverkade delar av mycket högt naturvärde. Sumpskog, socklar, lågor, rödlistade arter, grov tallved, torrakor av löv och barr, bohål, rik mossflora, högstubbar och grova träd motiverar skydd.



Välbesökt gammal tallskog på sandmark är intressant längs östra Bödakusten. Detta foto från befintligt reservat till vilket objektet ansluter.

Länsstyrelsens bedömning

De äldre skogspartierna behöver lämnas för fri utveckling för att skydda naturvärdena. Området är en naturlig utökning av reservatet Östra Bödakusten inåt landet och knyter

även ihop reservatet med identifierade värdefulla områden på privat mark. Aktivt skogsbruk i området hotar såväl miljöerna i det befintliga reservatet som i själva området.

Källor

1. Naturvärden i trädbärande mark i Böda socken - en inventering av värdekärnor 1997-99. Knutsson opubl. 2. Natur och kultur på Öland. Länsstyrelsen i Kalmar län 2002. 3. Sumpskogsinventeringen. Skogsvårdsstyrelsen. 4. Våtmarksinventeringen. Skogsvårdsstyrelsen.



Skala 1:30 000

2581 Mickelsmad

Kommun	Borgholm	Totalareal	16 ha
Naturgeografisk region	14b	Areal land	16 ha
Objektskategori	Sö	Areal vatten	0 ha
Markägare	Sveaskog	Areal produktiv skogsmark	16 ha

Areal värdekärna	14 ha	Areal skyddszon	0 ha
Areal utvecklingsmark	2 ha	Areal arronderingsmark	0 ha

Kriterier för urval

- Större naturskog
- Artrik
- Värdefull livsmiljö för rödlistade arter
- Ingår i värdefull lövskogstrakt
- Hög grad av naturlighet
- Gränsar till värdefullt område utanför det statliga innehavet
- Ingår i ett kluster av värdefulla områden

Beskrivning av området

Området ligger inom Böda Kronopark med dokumenterat särskilt höga natur, kultur och friluftslivsintressen och där Sveaskog planerar ekopark. Området är sedan tidigare godkänt av Naturvårdsverket för reservatsbildning vilket även påbörjats med inköp av en grannfastighet. Värdekärnan naturskogsartat bestånd av mycket stort värde. Torrakor av bl.a. al och tall. Rikligt med grova lågor. Grova stammar av tall, gran, ask, ek m.m. Lämpliga botallar för rovfåglar. Utvecklingsområden fr. a. söderut med fullvuxen tallskog samt lövrik oröjd ungskog. Även i ett område västerut finns höga naturvärden främst knutna till lövskog på privat mark. I anslutning till dessa finns höga värden även på statlig mark.



Kärnan av objektet Mickelsmad på statlig mark innehåller anmärkningsvärt mycket grov död ved i olika nedbrytningsstadier och av olika trädslag.

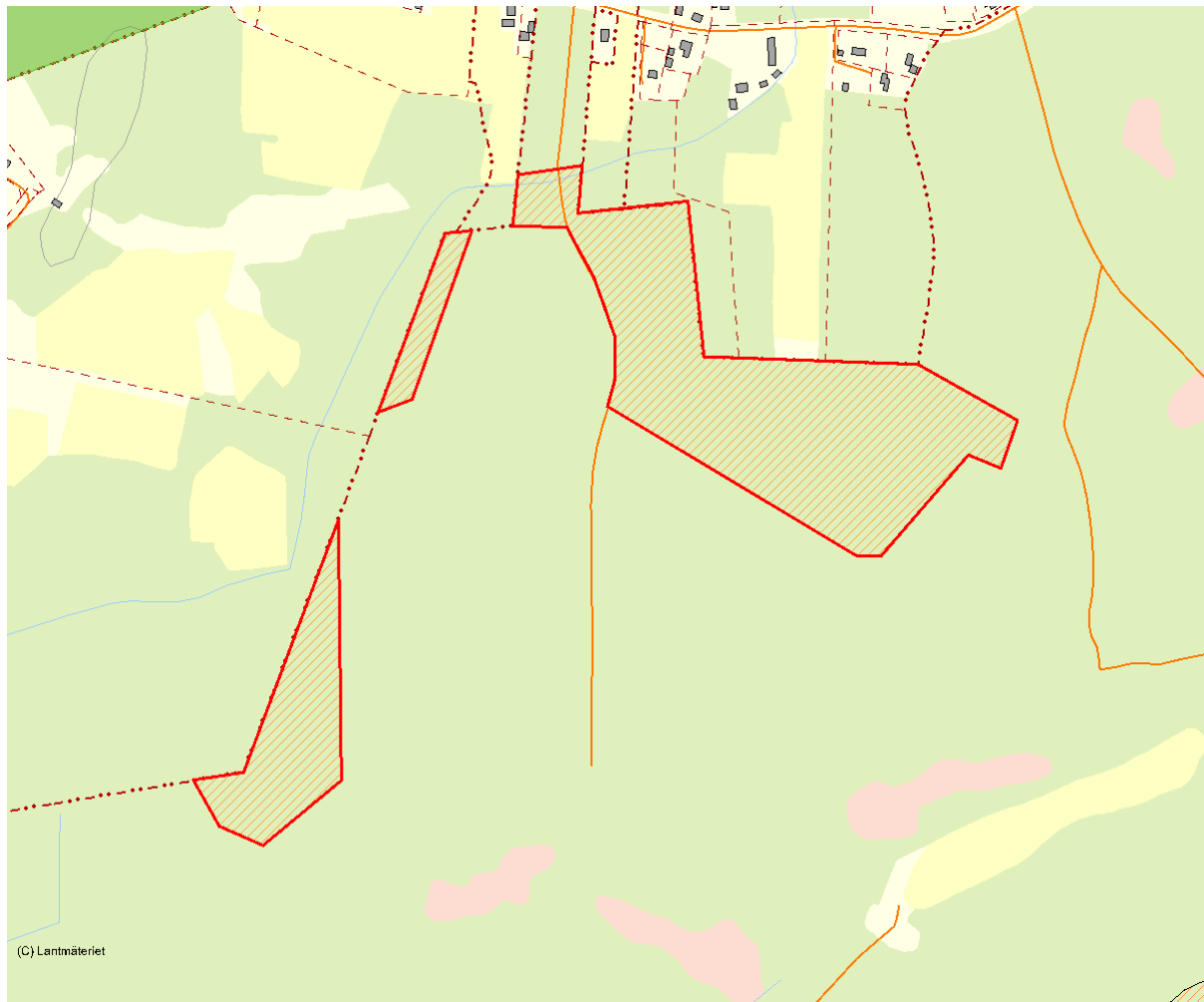
Länsstyrelsens bedömning

Värdekärnan representerar en mycket ovanlig naturtyp lokalt och även regionalt. Området torde dock kunna vara god referens hur en naturligt utvecklad skog på Öland skulle te sig. Den osedvanligt rika förekomsten av död och döende ved i östra delobjektet utgör viktigt substrat för hotade och rödlistade arter. Aktivt skogsbruk i

en sådan biotop förstör omedelbart förutsättningen för dessa arters fortlevnad. Områdets västra delar är ytterkanter på planerat reservat på privat mark, där fuktig al- och ädellövskog behöver skyddas från exploatering. Eventuellt kommer även vattenregimen att behöva ses över med aktiva insatser för att återställa vattennivån.

Källor

1. Naturvärden i trädbärande mark i Böda socken - en inventering av värdekärnor 1997-99. Knutsson opubl. 2. Natur och kultur på Öland. Länsstyrelsen i Kalmar län 2002. 3. Sumpskogsinventeringen. Skogsvårdsstyrelsen.



Skala 1:10 000

2583 Brandlinjen

Kommun	Borgholm	Totalareal	103 ha
Naturgeografisk region	14b	Areal land	103 ha
Objektskategori	Sö	Areal vatten	0 ha
Markägare	Sveaskog	Areal produktiv skogsmark	94 ha

Areal värdekärna	60 ha	Areal skyddszon	0 ha
Areal utvecklingsmark	31 ha	Areal arronderingsmark	0 ha

Kriterier för urval

- Sammansatta ekosystem
- Artrik
- Värdefull livsmiljö för rödlistade arter
- Ingår i värdefull lövskogstrakt
- Ingår i värdefull barrskogstrakt
- Särskild betydelse för kulturmiljövård
- Gränsar till befintligt naturreservat
- Ingår i ett kluster av värdefulla områden

Beskrivning av området

Området ligger inom Böda Kronopark med dokumenterat särskilt höga natur, kultur och friluftslivsintressen och där Sveaskog planerar ekopark. Det ansluter till det befintliga naturreservatet Vargeslätt och, om vissa privatmarker kommer med, till Lindreservatet. Skogarna består framför allt av de för norra Öland typiska kalkrika ängstallskogarna. Dessa är ofta av måttlig ålder och åldersspridning, men rika på rödlistade arter och andra naturvärden. I området finns också enstaka mycket gamla ekar och enrika buskområden. I fuktigare partier återfinns områden rika på björk och hassel, men även al och ask, och med en mer mångskiktad struktur. Hasseln är också en viktig bärare av naturvärden, liksom mosaiken med alvarmarker och kalkkärr. Även värdefull barrblandskog finns i området. I området har hittats en mängd rödlistade arter av främst lavar, svampar (där rävticka är första fyndet på Öland) och kärlväxter. Till detta kommer signalarter inom samma organismgrupper.



Murgröna täcker många av träden i ängsskogarna nära Västeralvaret och ger upphov till en särskild känsla.

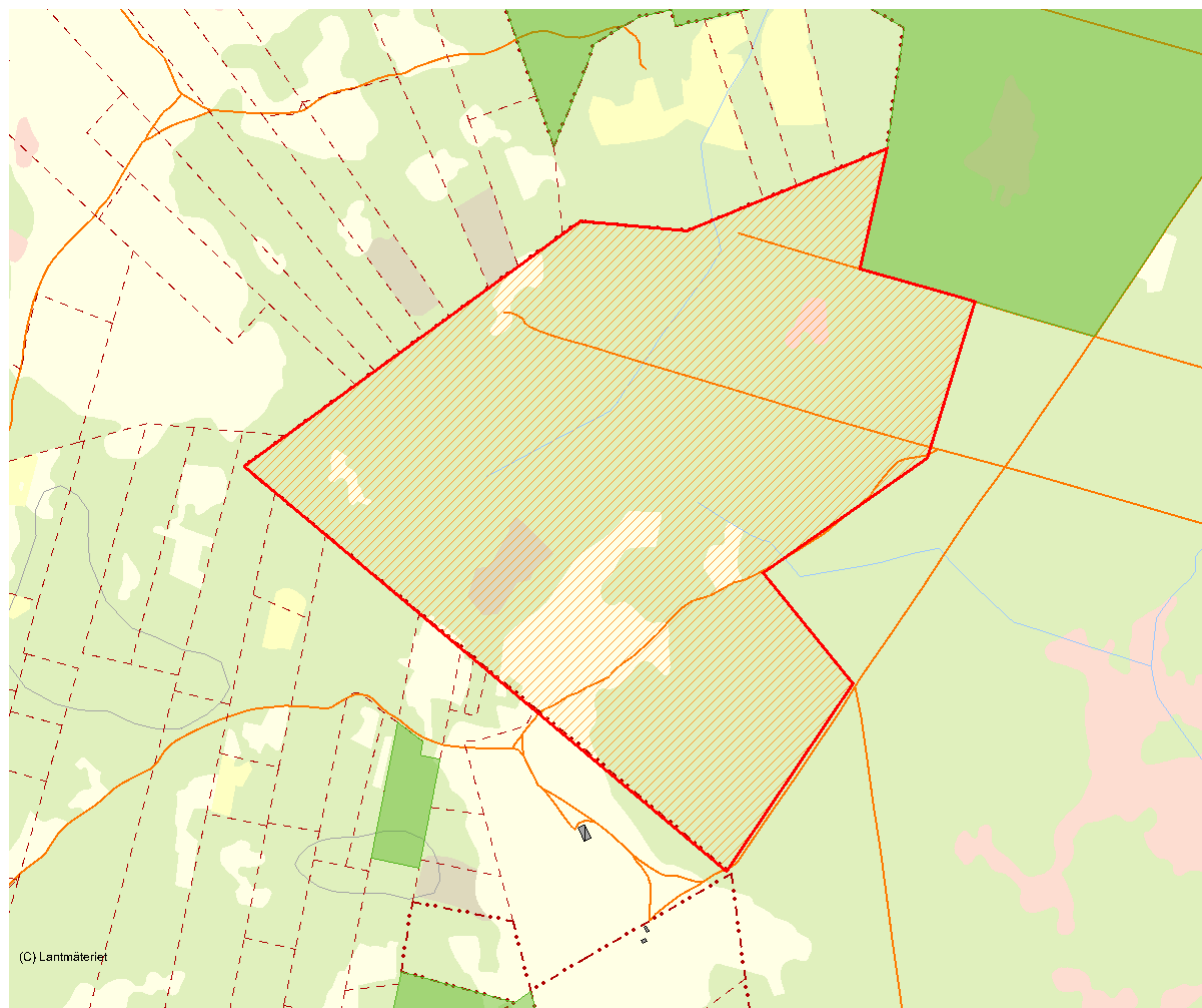
Länsstyrelsens bedömning

Ängstallskogarna är kanske de bästa exemplaren av denna värdefulla naturtyp utanför redan bildade reservat. Området har fått högsta naturvärde i de

inventeringar som genomförts. Området är ett viktigt komplement, framför allt till det närliggande reservatet Vargeslätt med liknande biotoper.

Källor

1. Böda Kronopark naturinventering. Ekstam och Martinsson 1981. 2. Naturvärden i trädbärande mark i Böda socken - en inventering av värdekärnor 1997-99. Knutsson opubl. 3. Natur och kultur på Öland. Länsstyrelsen i Kalmar län 2002.



Skala 1:15 000

2587 Köksmåla

Kommun	Oskarshamn	Totalareal	47 ha
Naturgeografisk region	13	Areal land	42 ha
Objektskategori	Ä	Areal vatten	5 ha
Markägare	Sveaskog	Areal produktiv skogsmark	36 ha

Areal värdekärna	31 ha	Areal skyddszon	0 ha
Areal utvecklingsmark	4 ha	Areal arronderingsmark	0 ha

Kriterier för urval

- Större naturskog
- Artrik
- Värdefull livsmiljö för rödlistade arter
- Ingår i värdefull lövskogstrakt
- Särskild betydelse för friluftsliv
- Hög grad av naturlighet
- Berör befintligt Natura 2000-objekt
- Ingår i ett kluster av värdefulla områden

Beskrivning av området

Den allra värdefullaste delen är ett gammalt domänreservat ("Köksmåla ekreservat", 0,9ha) i sydväst med grova gamla vidkroniga ekar i en gammal inäga. Där och i omgivande marker är det gott om stående och liggande död ved och skogarna är än så länge lövdominerade (ek, asp, björk, lind, lönn) med gran på stark inmarsch. Gott om hassel i underbeståndet. Inom hela skogsområdet återfinns arter som signalerar höga naturvärden och även rödlistade arter noteras. I söder återfinns våtmarker och vattenområden längs Virån som bl.a. är Natura 2000-område. Ån är intressant för exempelvis öring och utter. Dock är skyddet av här föreslaget område inte avpassat till dessa arters totala behov av skydd.



Köksmåla ekreservat är ett litet Domänreservat i områdets västra del där särskilt höga värden knutna till ek återfunnits. Här finns också en förfallen stuga.

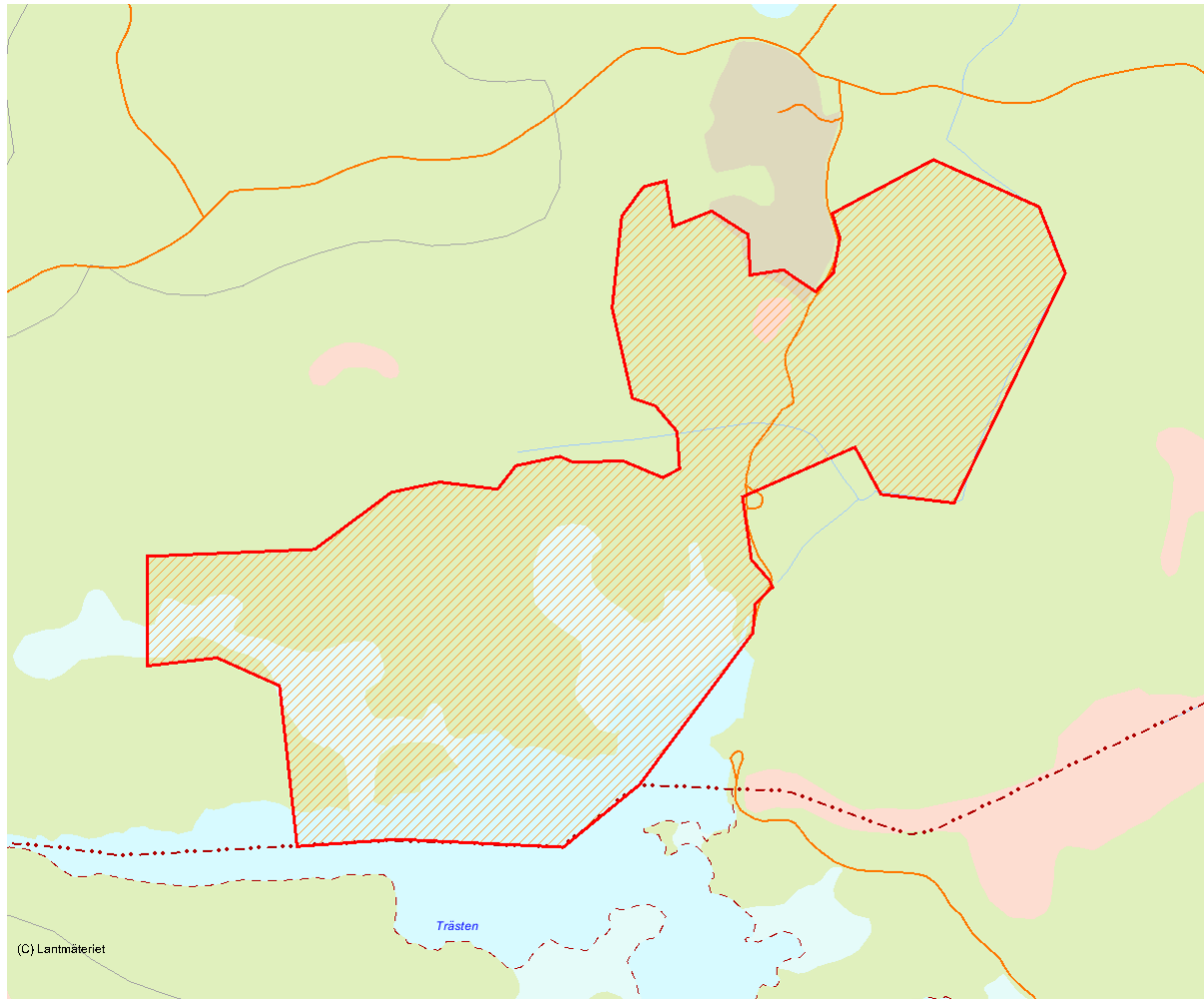
Länsstyrelsens bedömning

Området är ett viktigt kärnområde för ek- och lövanknutna arter i ett landskap med stor potential för att utveckla dessa. Skydd i form av naturreservat skulle vara viktigt för att klara kärnområdet, men

stort ansvar ligger även på framför allt Sveaskog (som har marker i öster, väster och norr förutom det här beskrivna området) att sköta omkringliggande marker så att värdena klarar sig på landskapsnivå.

Källor

1. Naturvårdens riksintressen, Kalmar läns fastland. Länsstyrelsen i Kalmar län 1989. 2. Natur i Östra Småland. Länsstyrelsen i Kalmar län 1997. 3. Domänreservat. Per Nihlén 1997. Assidomän Skog & Trä AB Växjö skogsförvaltning. 4. Inventering i samband med uppdrag om inventering av statlig skog 2003.



Skala 1:10 000

2588 Stamsjövägen

Kommun	Oskarshamn	Totalareal	41 ha
Naturgeografisk region	13	Areal land	39 ha
Objektskategori	Ä	Areal vatten	2 ha
Markägare	Sveaskog	Areal produktiv skogsmark	31 ha

Areal värdekärna	31 ha	Areal skyddszon	0 ha
Areal utvecklingsmark	2 ha	Areal arronderingsmark	0 ha

Kriterier för urval

- Större naturskog
- Artrik
- Värdefull livsmiljö för rödlistade arter
- Hög grad av naturlighet
- Ingår i ett kluster av värdefulla områden

Beskrivning av området

Ett centralt beläget större område med äldre senvuxen ekskog i blockig terräng och med mycket död ved. I trakterna runt omkring finns ytterligare ek (krattek), lövbrännor och urskogsliknande miljöer, troligtvis skyddade p.g.a. den storblockiga terrängen. Även rikligt med lodytor och håligheter intressanta för flora och fauna. En rad vattendrag och våtmarker avgränsar området framför allt i norr och väster. Viktig hackspettbiotop. Många signalarter återfunna vid översiktlig inventering. Bland dessa kan nämnas starka bestånd av vippärt, fällmossa, guldlocksossa, gammelgranslav och krushättemossa. Många fynd även av blekticka, ekskinn, lunglav, västlig hakmossa och många fler.



Den storblockiga terrängen är troligtvis orsak till att många träd här fått stå orörda som bärare av många naturvärden.

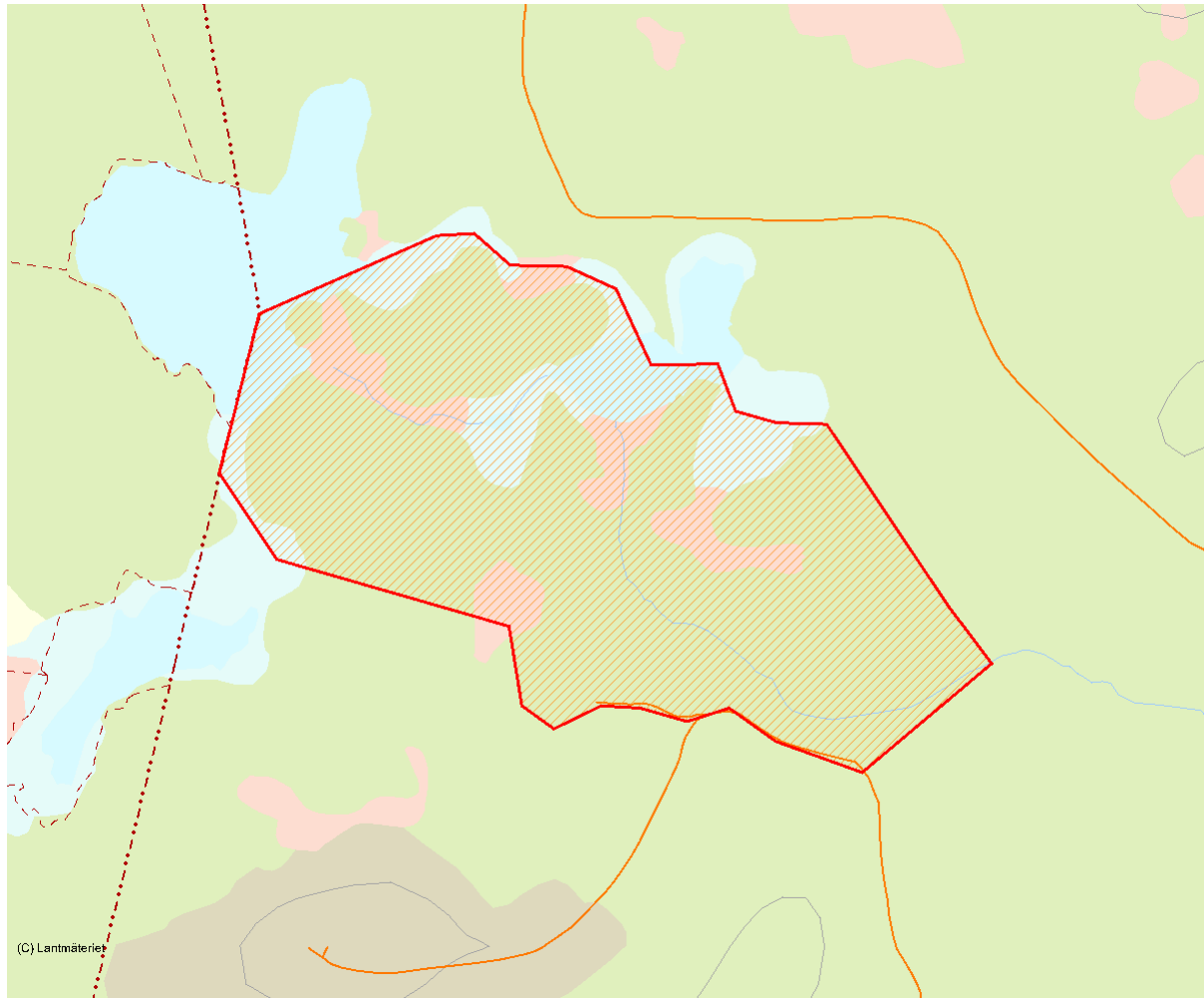
Länsstyrelsens bedömning

Viktigt kärnområde inom Köksmåla kronopark med höga värden knutna till ek och lövdominerad blandskog. Dessa har med all sannolikhet lång kontinuitet på platsen, något som gör att många hotade arter överlevt här. Detta gör området viktigt för

arbetet med skydd i en trakt med stora naturvärden på landskapsnivå, inte minst knutna till ek. Reservatsskydd kan bli nödvändigt eftersom moderna avverkningsmetoder möjliggör avverkning där storblockig terräng tidigare satt hinder i vägen.

Källor

1. Natur i Östra Småland. Länsstyrelsen i Kalmar län 1997. 2. Inventering i samband med uppdrag om inventering av statlig skog 2003.



Skala 1:10 000

4104 Knästorps

Kommun	Hultsfred	Totalareal	88 ha
Naturgeografisk region	13	Areal land	87 ha
Objektskategori	Sö	Areal vatten	1 ha
Markägare	Sveaskog	Areal produktiv skogsmark	83 ha

Areal värdekärna	61 ha	Areal skyddszon	0 ha
Areal utvecklingsmark	26 ha	Areal arronderingsmark	0 ha

Kriterier för urval

- Större naturskog
- Artrik
- Värdefull livsmiljö för rödlistade arter
- Särskild betydelse för friluftsliv
- Hög grad av naturlighet

Beskrivning av området

Objektet är tydligt tudelat. Den östra delen är en gammal 1800-talsinäga, sedan länge stadd i igenväxning. De delar som vuxit igen till blandlövskog innehåller ask, lönn, lind och ek, men även oxel, asp och hassel. Odlingsrösen och husgrunder samt många träd med hamlingsspår vittnar om den tidigare användningen. Det innehåller flera kärr och fuktdrag. I fältskiktet återfinns bl.a. vårärt, tvåblad, borsttistel, tandrot, trolldruva, vätteros och tulkört. Den långa trädkontinuiteten omvitnas av bl.a. kraterlav, almlav, lindskål, lunglav och blomskägglav. Det finns gott om grov död ved. Även bland marksvamparna finns intressanta fynd, bl.a. vaxskivling, marmorerad hjorttryffel och smal svampklubba. Till detta kan tilläggas att tätheten av häckande fåglar ska vara som högst för kommunen här. Den västra delen är en annorlunda biotop. I ett smalt stråk med alsumpskog kring en bäck omgiven av granskog med många vindfällda granar och torrgranar återfanns en mängd intressanta värden. Granarna täcks av gammelgranlav och på granlågor återfanns värdefull mossflora såsom stubbspretmossa, vedtrappmossa och liten hornflikmossa. I närheten återfanns en rad mycket intressanta marksvampar; Hydnellum

geogicum, korallfingersvamp och två hotade taggsvampsarter tidigare ej funna i Småland.



Gamla hamlade lindar längs den här stigen är fantastiskt värdefulla och vackra.

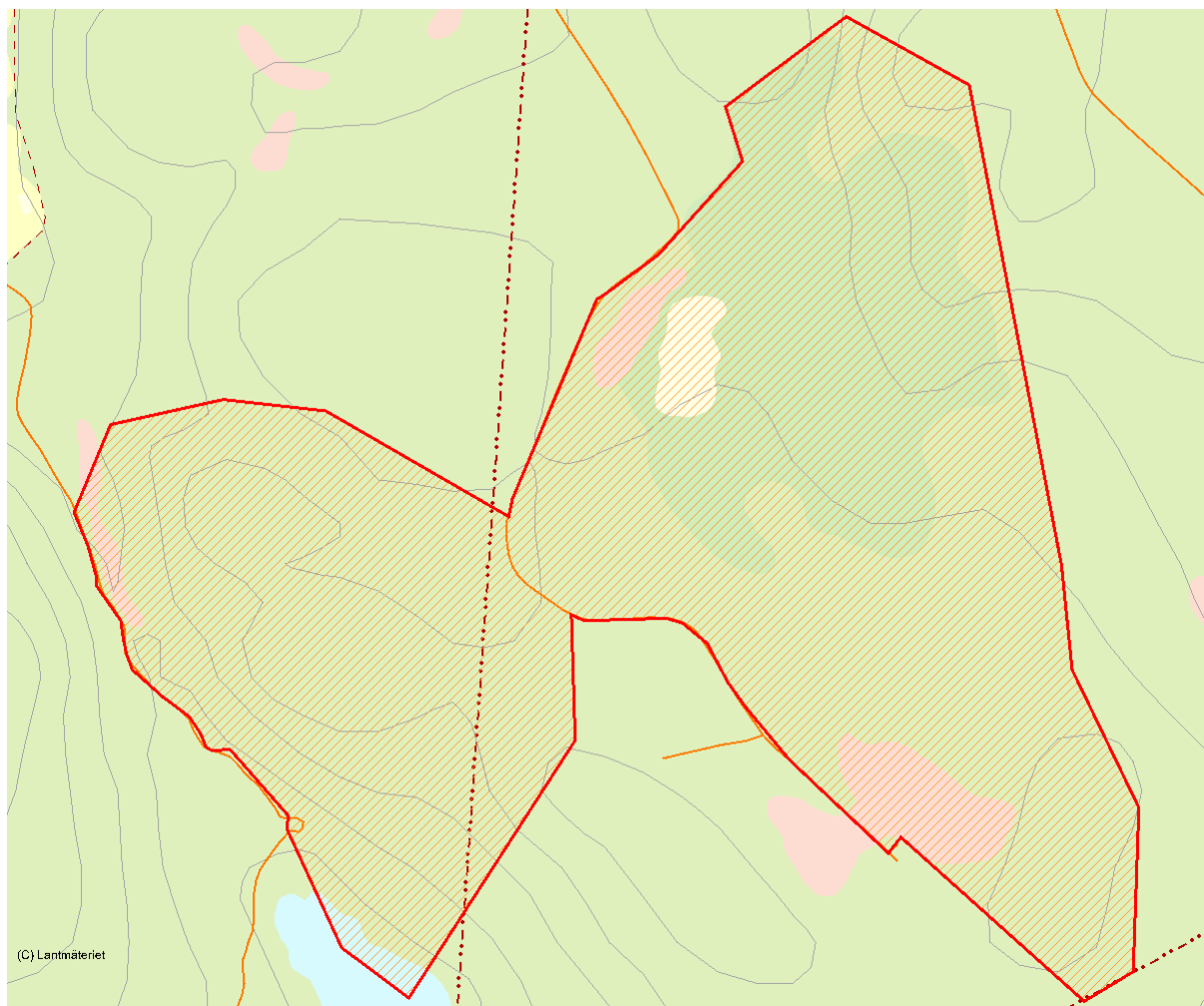
Länsstyrelsens bedömning

Den östra halvan av området har väldigt höga värden knutna till gammal ädellövskog bl.a. i och med den rika förekomsten av hamlade träd. Här finns också goda förutsättningar att bevara värdena om man snabbt kommer in med riktade åtgärder. Det finns djurhållare i närheten, så diskussion om betesdrift bör inte vara alltför omöjlig. Rationellt skogsbruk är dock direkt olämpligt varför reservatsförordnande bedöms bli nödvändigt. I den västra delen motiverar den anmärkningsvärda förekomsten av marksvampar

ett reservatsförordnande. De skogar i omgivningen som liknar den återfunna biotopen får absolut inte avverkas om arterna ska kunna klaras och ingår därför i här beskrivet område. Det kan tyckas inkonsekvent att ha ett interndynamikområde för gran precis in på en ädellövskog. Dock kan man om man gillar läget använda detta i undervisningssyfte på ett bra sätt. Artrikedomen t.ex. bland fåglar kan också ha sin grund i förekomsten av flera olika men så värdefulla biotoper nära varandra.

Källor

1. Natur i Östra Småland. Länsstyrelsen i Kalmar län 1997. 2. Skrivelse från Emådalens Naturskyddsförening 2003. 3. Inventering i samband med uppdrag om inventering av statlig skog 2003.



Skala 1:10 000

4108 Bockemålen

Kommun	Oskarshamn	Totalareal	33 ha
Naturgeografisk region	13	Areal land	33 ha
Objektskategori	Ä	Areal vatten	0 ha
Markägare	Sveaskog	Areal produktiv skogsmark	33 ha

Areal värdekärna	26 ha	Areal skyddszon	0 ha
Areal utvecklingsmark	6 ha	Areal arronderingsmark	0 ha

Kriterier för urval

- Större naturskog
- Representativt för regionen
- Artrik
- Värdefull livsmiljö för rödlistade arter
- Ingår i ett kluster av värdefulla områden

Beskrivning av området

Blandskog med stor andel ädellöv och i svackor små lövsumpskogar. Boniteten är mycket god med rik markflora. Inom stora delar har nyligen all gran avverkats då Sveaskog genomfört avverkningar till stöd för naturvärdena. Inom främst östra och norra delarna är all gran kvar. Ek dominerar med trädskikt av > 100 år. Lind och lönn förekommer med spridda gamla träd där linden också fröföryngrar sig. Aspinslaget är stort med många grova träd. Lövsumpskogarna är bitvis mycket blöta och utan träd. Annars finns främst klibbal men också björk och ask där enstaka gamla askar särskilt ska nämnas. Längst i väster är trädskiktet yngre men med inslag av äldre ädellövträd. Hassel förekommer rikligt genomgående och erbjuder genom sin höga ålder gott om död ved. Enstaka lågor av ask och lönn och något torrträd av klibbal är andra inslag av den varan. Markfloran bjuder främst på myskmadra, vårärt, underviol och tandrot. Epifytfloran är inte lika rik men förekommande är bl a fällmossa och platt fjädermossa. Bockemålen är belägen i västligaste delen av området. Till detta forna boställe hör solitära vådräd, hassellundar och trädbärande lövlundar. Den nya skogsvägen skär ganska okänsligt genom den gamla kulturmiljön och delar av inägorna har nyligen granplanterats. Grova ädellövträd av hästkastanj och lönn var närvarande på den tiden då jordbruk bedrevs på kronoparken.

Träden är ihåliga och in i dem har den blanksvarta trädmyran (*Lasius fuliginosus*) flyttat. Gläntor som inte granplanterats visar på tydliga odlingsrösen och ängsflora i form av gullviva. Hassellundarnas gamla stammar hyser död klenved av värde för vedsvampar.



Här, liksom i stora delar av området Bockemålen har Sveaskog genomfört naturvårdsinriktad avverkning, inte minst för att stödja värden knutna till ek.

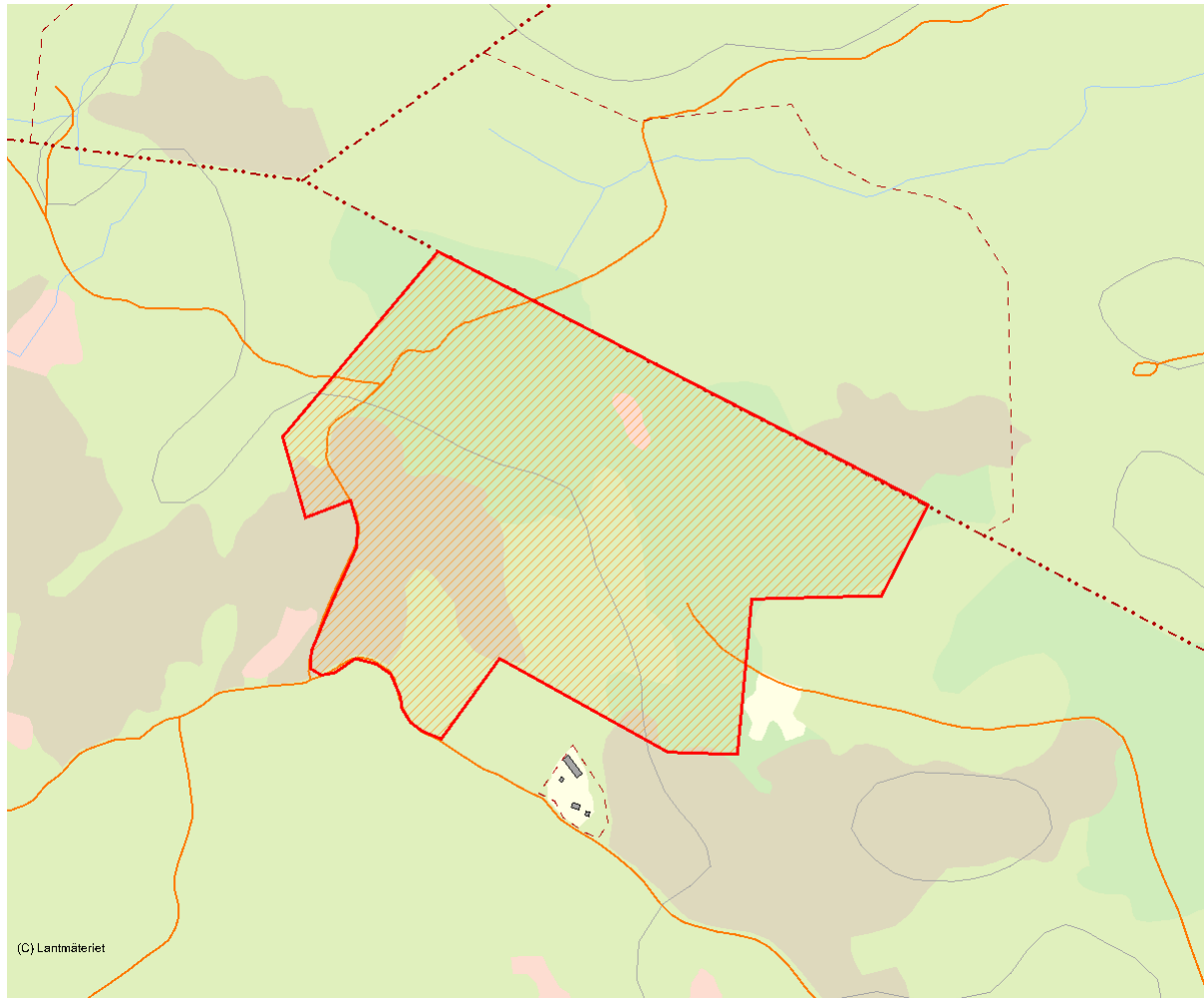
Länsstyrelsens bedömning

Ett av flera kärnområden inom Köksmåla kronopark. Kring Bockemålen, i det här beskrivna området, är mycket av värdena knutna till ädellövskogens markflora. Det finns fler gamla boställen inom kronoparken som bör hysa liknande värden. Även i större skala ingår området i en trakt med höga

värden knutna till ek, där det här området har särskild betydelse. För att klara naturvärdena i området krävs dock inte bara formellt skydd av i den här rapporten utvalda områden, utan även att Sveaskog gör en särskild naturvårdssatsning, inte minst på ädellöv, inom kronoparken.

Källor

Inventering i samband med uppdrag om inventering av statlig skog 2003.



Skala 1:10 000

4106 Blomsfors

Kommun	Oskarshamn	Totalareal	163 ha
Naturgeografisk region	13	Areal land	134 ha
Objektskategori	Lö	Areal vatten	29 ha
Markägare	Sveaskog	Areal produktiv skogsmark	130 ha

Areal värdekärna	97 ha	Areal skyddszon	0 ha
Areal utvecklingsmark	35 ha	Areal arronderingsmark	0 ha

Kriterier för urval

- Större naturskog
- Artrik
- Värdefull livsmiljö för rödlistade arter
- Särskild betydelse för kulturmiljövård
- Hög grad av naturlighet
- Berör befintligt Natura 2000-objekt
- Ingår i ett kluster av värdefulla områden

Beskrivning av området

Området ligger vid Virån som är Natura 2000-område och riksintresse för naturvården. Det är kanske det mest intressanta längs ån med lövskog med grova aspar, klibbal, ek, ask, lind, glasbjörk (ibland hamlad), hassel m.m. Ovanligt rik förekomst av blomskägglav och av vätteros finns noterat bland en mängd andra intressanta arter såsom lunglav, Natura 2000-arten grön sköldmossa eller den rödlistade almlaven. Även svampfloran intressant med exempelvis kantarellmussling och rutskin. Bland fåglar finns t.ex. mindre hackspett, spillkråka och stenknäck. Även hos insekter, snäckor m.m. finns fina fynd. Från Virån finns mängder av intressanta arter noterade, t.ex. utter, öring och hornsimpa. Eventuellt finns även mal kvar i Storyttern. Både fisk och bottenfaunan i ån har högt skyddsvärde. Det finns intressanta kulturlämningar i området, bl.a. lämningar efter järnframställning, kanske från medeltiden.



Virån rinner fram genom lövbiotoper i områdets södra och västra delar. Här sågs strömstaren sekunder innan fotot togs.

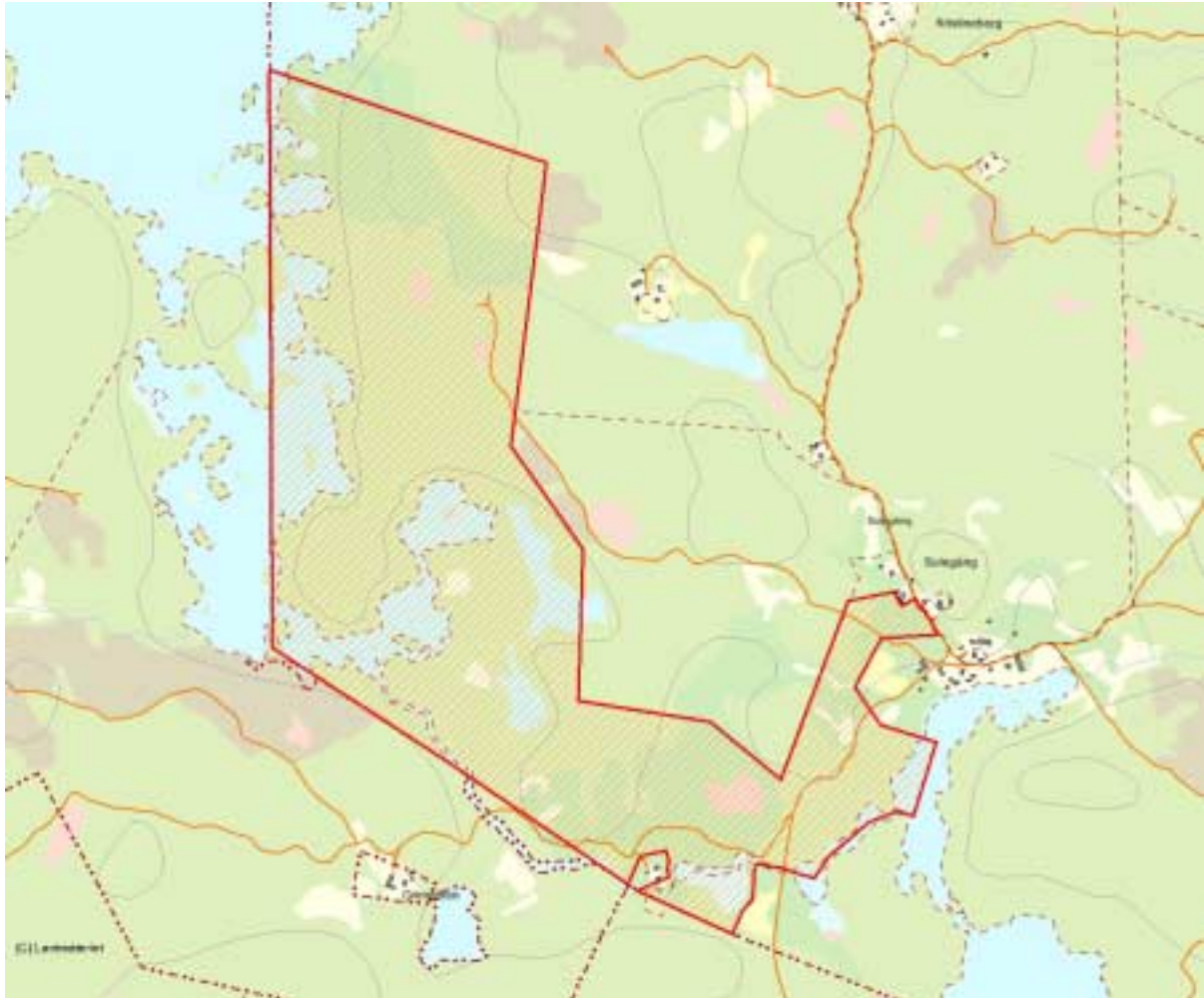
Länsstyrelsens bedömning

Rikt ekosystem med värden knutna till så gott som alla artgrupper. Ofta är värdena knutna till asp och död ved, men även övriga lövträslag mycket viktiga liksom inte minst Virån själv med alla dess kvillar och små sjöar och översvänningsmarker.

Områdets värdekärnor förstörs vid utövande av aktivt skogsbruk. För flertalet biotoper och även som mosaikmark har området högsta naturvärde ur ett regionalt perspektiv. Ett förordnande som naturreservat vore därmed i högsta grad lämpligt.

Källor

1. Skrivelse från Skogsgruppen Oskarshamn. 2003. 2. Natur i Östra Småland. Länsstyrelsen i Kalmar län 1997. 3. Naturvårdens riksintressen, Kalmar läns fastland. Länsstyrelsen i Kalmar län 1989. 4. Inventering i samband med uppdrag om inventering av statlig skog 2003.



Skala 1:20 000

4114 Späckemåla

Kommun	Oskarshamn	Totalareal	36 ha
Naturgeografisk region	25c	Areal land	36 ha
Objektskategori	Ä	Areal vatten	0 ha
Markägare	Sveaskog	Areal produktiv skogsmark	32 ha

Areal värdekärna	33 ha	Areal skyddszon	0 ha
Areal utvecklingsmark	0 ha	Areal arronderingsmark	0 ha

Kriterier för urval

- Större naturskog
- Representativt för regionen
- Artrik
- Värdefull livsmiljö för rödlistade arter
- Särskild betydelse för friluftsliv
- Ingår i ett kluster av värdefulla områden

Beskrivning av området

Norr och öster om Späckemåla återfinns ett område med ädellövträd och tallar av ansevärd ålder kring åkrar och betesmarker. Riktigt gamla ekar, askar, lönnar, almar, lindar och tallar återfinns i olika fördelning inom området. Dessutom hittar man asp, en rönn, hassel m.m. En del av träden bär spår av hamling. Här och var finns också stående och liggande död ved av ansevärd kaliber. En mängd intressanta artfynd såsom blyertslav, lunglav, blekticka, fällmossa, guldockmossa, porella, grov baronmossa, takmossa och brun trädmyra. Dessutom lundflora som indikerar bördig mark.



Lunglav är en av de arter som hittades i stor omfattning i objektet. Detta foto dock ej från objektet. Foto: Krister Sand.

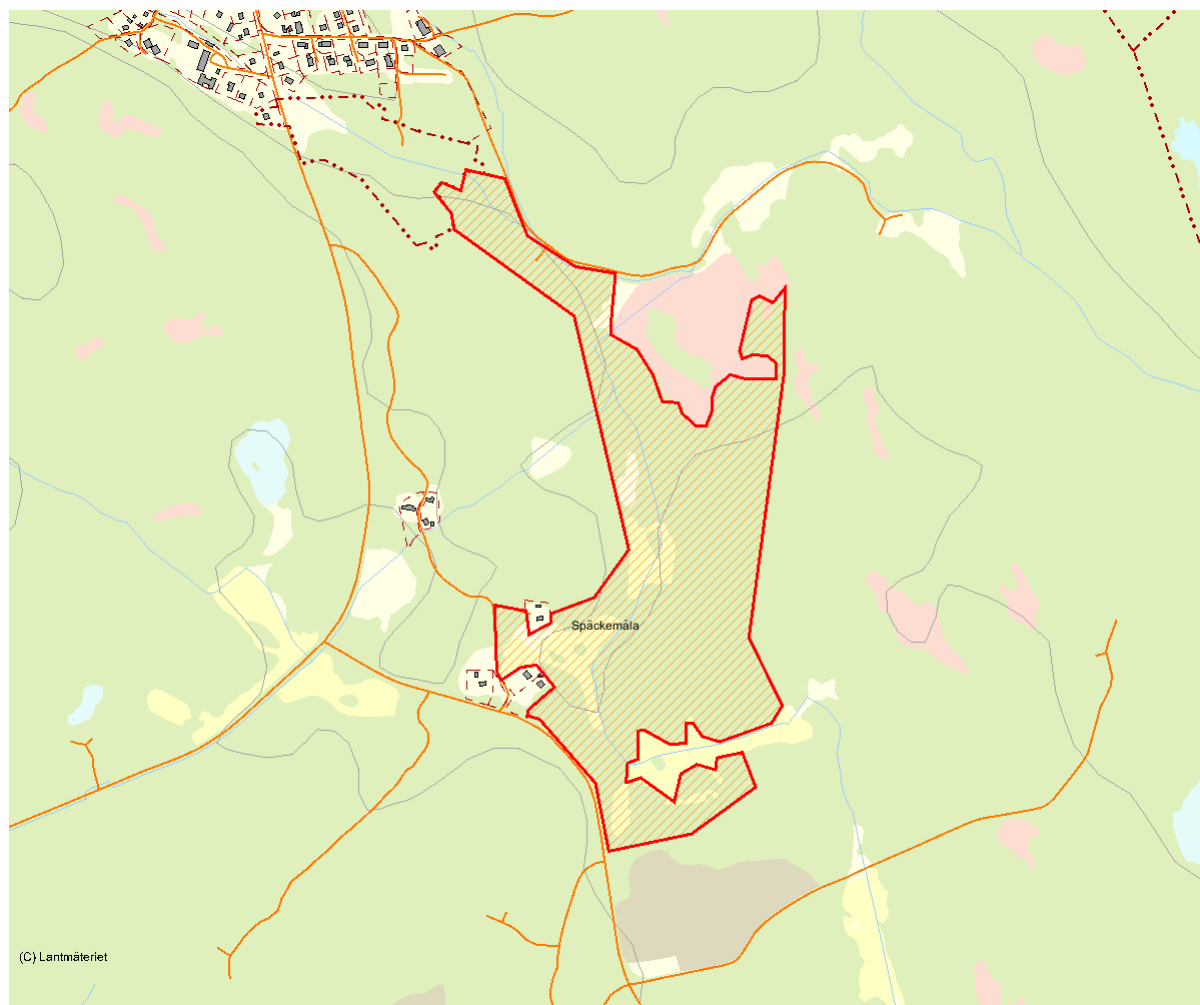
Länsstyrelsens bedömning

Området kan anses ingå i den "nya" lövskogstrakten i norra Oskarshamns kommun. Detta motiverar en särskild satsning på detta koncentrat av äldre ädellövträd, som också hyser delar av den värdefulla epifytflora som hör till. Särskilda insatser kan behövas för att

stödja områdets gamla träd från igenväxning, samtidigt som rationellt skogsbruk direkt skulle hota naturvärdena. Närheten till Misterhults samhälle är ett ytterligare plus då det kan få förstärkt betydelse för friluftslivet och få naturpedagogisk betydelse.

Källor

Inventering i samband med uppdrag om inventering av statlig skog 2003.



Skala 1:15 000

3710 Ishult

Kommun	Oskarshamn	Totalareal	22 ha
Naturgeografisk region	13	Areal land	19 ha
Objektskategori	Lö	Areal vatten	3 ha
Markägare	Sveaskog	Areal produktiv skogsmark	17 ha

Areal värdekärna	13 ha	Areal skyddszon	0 ha
Areal utvecklingsmark	6 ha	Areal arronderingsmark	0 ha

Kriterier för urval

- Mindre naturskog
- Artrik
- Värdefull livsmiljö för rödlistade arter
- Hög grad av naturlighet
- Gränsar till värdefullt område utanför det statliga innehavet

Beskrivning av området

Kärnområdet i objektet utgörs av aspskog vid sjön Hundeln sydvästra ände. Boniteten är god och det är gott om grova aspar. Lövinslaget utgörs även av björk, ek och sälg förutom av yngre löv av andra arter. Buskskiktet är artrikt och innehåller bl a berberis, björnbär, röda vinbär, olvon och hagtorn. Större delen av skogen har varit orörd länge och det finns en hel del död ved av olika trädslag, främst asp och björk. Merparten av den döda veden har uppstått relativt sent sedan ett hygge söder om beståndet gett sydvästvindar fritt spelrum. Den rikliga förekomsten av död ved är betydelsefull för den lägre faunan och vedsvampar. Grova lågor och högstubbar av asp är även av intresse för födosökande hackspettar. Närmast söder om sjön är trädskiktet luckigt och här finns rester av ängsflora som visar på prägel av ett gammalt övergivet odlingslandskap. En naturlig bäck rinner i ett pendlande lopp genom en grund ravin. Här finns fuktigt belägna granlångor

med påväxt av långflikmossa. På asp i blockrika delar växer asphättemossa, fällmossa och rävticka. Andra påträffade signalarter är grå vårtlav, platt fjädermossa, barkticka och den rödlistade myran *Lasius brunneus*. Strax norr om det beskrivna objektet finns kring sjöarna Hundeln och Mellansjön söder om Ishult ett våtmarkskomplex som är sammansatt av strandängar, strandskog och mader vid små sjöar. Skogen är orörd sedan lång tid och ett flertal nyckelbiotoper med lövnaturskog har identifierats vid nyckelbiotopsinventeringen. Lövskogen domineras av asp, björk och ek med klibbal längs stränderna. Inslaget av döda och döende trädstammar är rikligt. I området finns det gott om fläk- och hackmärken efter hackspettar. Området har mycket höga entomologiska värden och flera ovanliga och rödlistade arter har påträffats. Exempel är brun trädmyra, bålgeting och skalbaggarerna alpraktbagge, *Hylis olexai*, *Ptelinus fuscus* samt stekelbock.

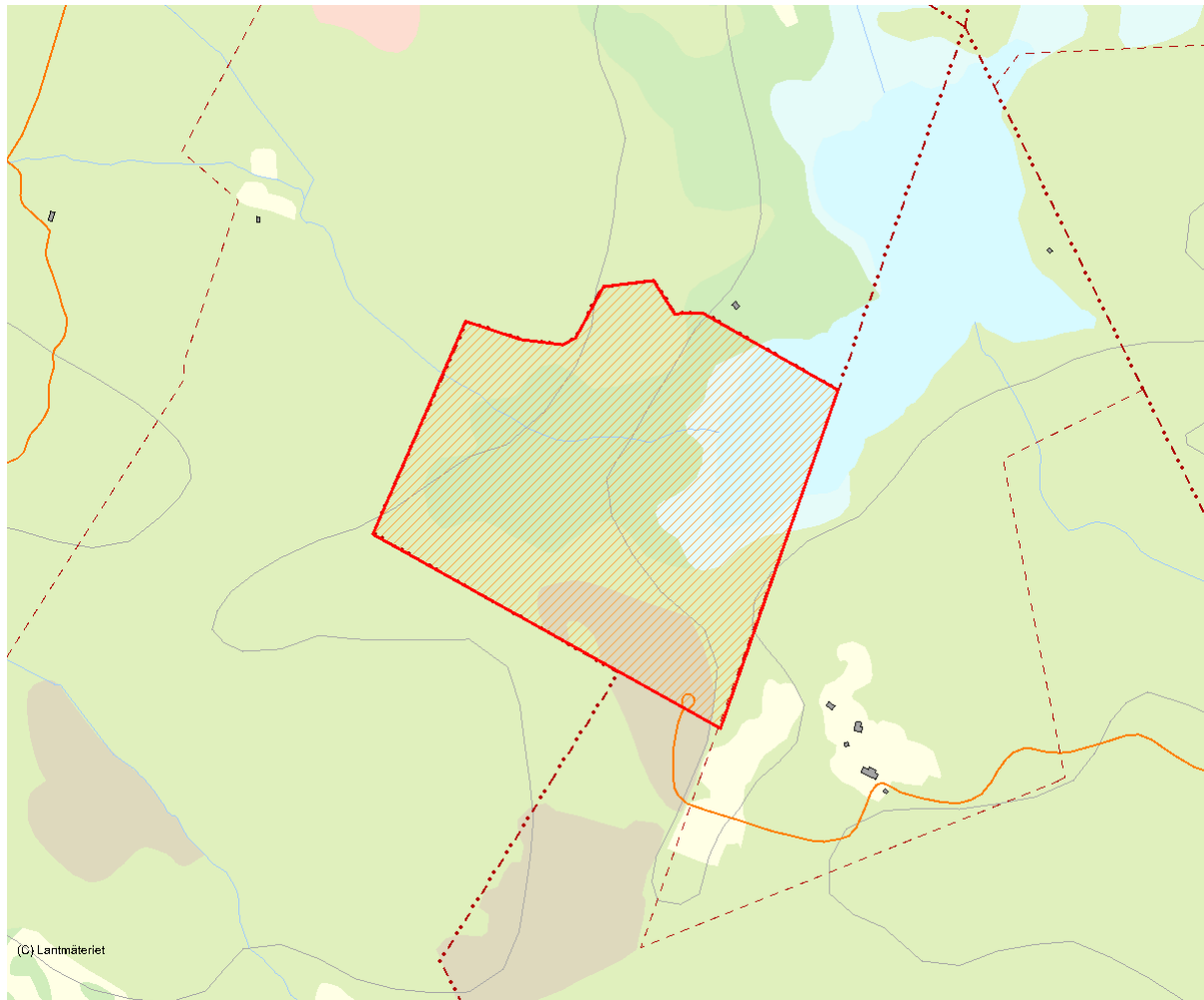
Länsstyrelsens bedömning

Värdefull lövnaturskog med mycket asp och stor andel död ved som utgör viktig livsmiljö för många vedinsekter, - svampar och hackspettar. Objektet ligger nära ett kluster av nyckelbiotoper av lövnaturskog kring sjöarna Hundeln och Mellansjön vid Ishult. Planer på att bilda ett naturreservat vid

Mellansjön har tidigare aktualiserats. Objektet på statlig mark kan bli ett mycket värdefullt tillskott till det tidigare planerade reservatet. Därmed kan en större sammanhängande areal med lövnaturskog av stort värde för faunan och floran, särskilt för arter knutna till asp, skyddas.

Källor

1.Länsstyrelsen. 1997. Natur i östra Småland. 2.Fasth, Thomas. 2003. Inventering i samband med inventering av statlig skogsmark 2003.



Skala 1:10 000

2590 Ölvedal

Kommun	Oskarshamn	Totalareal	89 ha
Naturgeografisk region	13	Areal land	75 ha
Objektskategori	Ä	Areal vatten	14 ha
Markägare	Sveaskog	Areal produktiv skogsmark	67 ha

Areal värdekärna	58 ha	Areal skyddszon	0 ha
Areal utvecklingsmark	14 ha	Areal arronderingsmark	0 ha

Kriterier för urval

- Större naturskog
- Representativt för regionen
- Artrik
- Värdefull livsmiljö för rödlistade arter
- Ingår i värdefull lövskogstrakt
- Särskild betydelse för friluftsliv
- Berör befintligt Natura 2000-objekt
- Ingår i ett kluster av värdefulla områden

Beskrivning av området

Varierat område längs Marströmmen. Värdefulla ekar och lindar men även ask, lönn, al, oxel, asp, apel och mycket mer signalerar tidigare bete i slutningarna ner mot vattnet. Längs vattendragen är förekomsten av död ved relativt riklig. Längst i norr liksom i söder vid Ölvedal ingår områden som fortfarande hålls öppna. Andra delar har övergått till vacker ädellövlund. Vissa utvecklingsmarker ingår också. Mycket höga värden knutna till ädellöv. Vissa ekar är flera hundra år gamla och håliga vilket är mycket viktigt för många arter. Såväl signalarter som rödlistade arter återfunna, bland dessa ekskin, lungört, krushättemossa, liten baronmossa, guldprad spiklav, lunglav, blekticka, platt fjädermossa, klippfrulania och brun trädmyra. Ostkustleden går genom området. Vattenområdena är del av Marströmmen som utpekats som Natura 2000 och riksintresse för såväl naturvård som friluftsliv. Viktig biotop för exempelvis havsöring och sik, men eventuellt även flodkräfta och mal enligt äldre noteringar.



Utsikt mot Götens inlopp i områdets norra del.

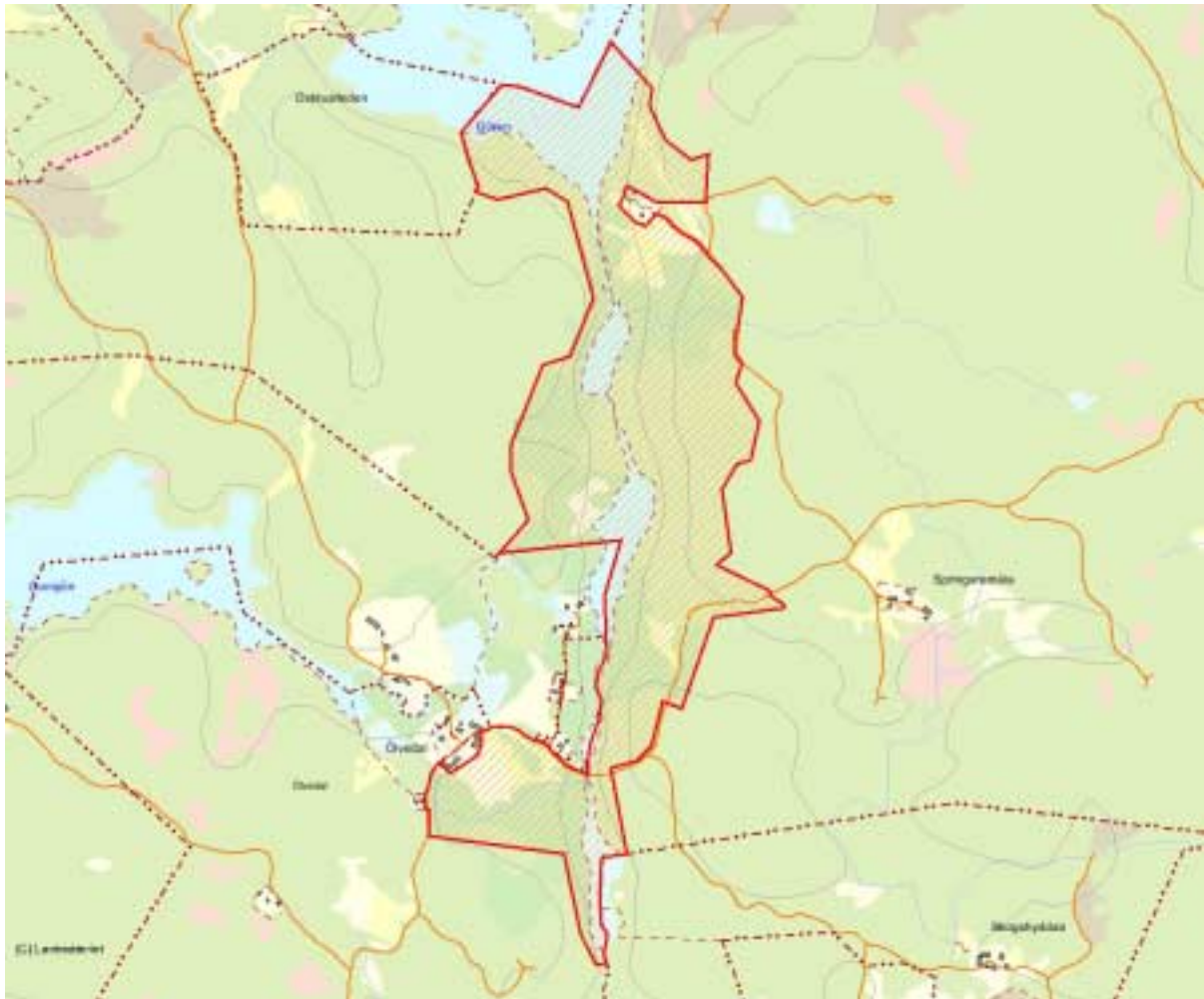
Länsstyrelsens bedömning

Vacker och skyddsvärd natur. De gamla lövskogarna vid vattnet har succesivt krympts av skogsbruksåtgärder, men ännu finns en stabil kärna. För att bevara denna bör fortsatt produktionsskogsbruk i området absolut undvikas. Ett skydd i form av reservat skulle garantera detta. Området har ekvärden av sådan kvalitet att de bör vara av såväl regionalt

som nationellt och kanske internationellt intresse. Tillsammans med områden såsom Mörtfors och Maren bildar Ölvedalsområdet kärnan i en hel trakt där arbete med ekmiljöer får största betydelse. Här finns också anledning att satsa lite extra på friluftslivet i.o.m. Ostkustledens pittoreska sträckning genom området. Högsta naturvärde.

Källor

1) Inventering av Smålands flora 2) Naturvårdens riksintressen; Kalmar läns fastland. Länsstyrelsen i Kalmar län 1989. 3) Friluftslivets riksintressen; Kalmar län. Länsstyrelsen i Kalmar län 1989. 4) Natur i Östra Småland. Länsstyrelsen i Kalmar län 1997. 5) Inventering inom uppdrag om inventering av statlig skog 2003.



Skala 1:20 000

2589 Norra Göten

Kommun	Oskarshamn	Totalareal	58 ha
Naturgeografisk region	13	Areal land	42 ha
Objektskategori	Ä	Areal vatten	16 ha
Markägare	Sveaskog	Areal produktiv skogsmark	42 ha

Areal värdekärna	35 ha	Areal skyddszon	0 ha
Areal utvecklingsmark	6 ha	Areal arronderingsmark	0 ha

Kriterier för urval

- Större naturskog
- Artrik
- Värdefull livsmiljö för rödlistade arter
- Särskild betydelse för friluftsliv
- Hög grad av naturlighet
- Berör befintligt Natura 2000-objekt
- Ingår i ett kluster av värdefulla områden

Beskrivning av området

Merparten av området bedöms bestå av en större nyckelbiotop öster om sjön Göten norra delsjö. Delvis heterogent hålls det samman av att äldre ek återfinns i hela området. Vissa exemplar når jätterädsdimension. Även al och hassel viktiga beståndsdelar, liksom granen som tränger in. Tall, en, asp, oxel och apel är andra inslag. Det finns gott om död ved i form av lågor, högstubbar och torrträd. Även väster om sjön finns ett liknande område, där även lönn och lind ingår. Inom området återfinns såväl rödlistade som signalerande arter. Även utflödet från Göten har stora värden där ån går fram genom en ravin med bl.a. klibbal och björk. Genom detta område passerar Ostkustleden. Sjön Göten ingår i Marströmmen som är viktig biotop för bl.a. havsöring, sik och flodkräfta.



Ekar i slutningen ner mot sjön öster om Göten.

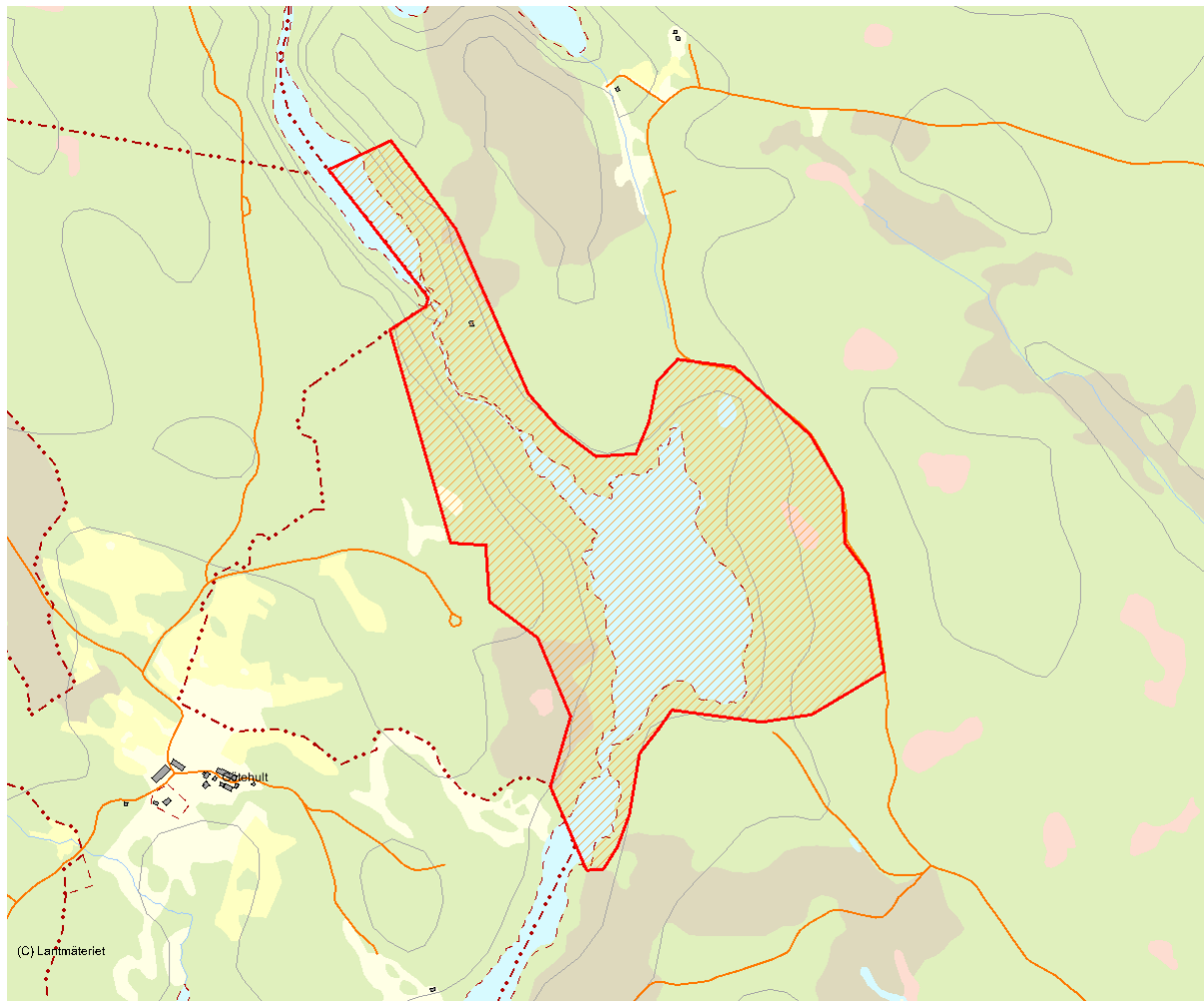
Länsstyrelsens bedömning

En relativt liten rest med höga värden omgiven av hyggen, men i och med kvarlämnade ridåer längs vattendragen knyts området samman med liknande miljöer i Ölvedal söderut och Tjurshult norröver. Därför finns ändå goda förutsättningar att bevara områdets höga naturvärden långsiktigt. I större skala ingår området i en trakt som är av såväl regionalt som nationellt och kanske internationellt intresse för

bevarandet av värdefulla ekmiljöer. Här fyller området, förutom för sina egna värden, en strategisk funktion som länk mellan utpekade områden vid Ölvedal och vid Mörtfors/Maren. Även för vattenområdet bör insatser kunna göras i framtiden för att bevara höga naturvärden. Situationen är liknande den för ekmiljöerna där den ligger inom Riksintresse för vattenmiljön som sträcker sig längs Marströmmen.

Källor

1. Naturvårdens riksintressen; Kalmar läns fastland. Länsstyrelsen i Kalmar län 1989. 2. Friluftslivets riksintressen; Kalmar län. Länsstyrelsen i Kalmar län 1989. 3. Natur i Östra Småland. Länsstyrelsen i Kalmar län 1997. 4. Inventering inom uppdrag om inventering av statlig skog 2003.



Skala 1:15 000

4110 Mörtfors

Kommun	Oskarshamn, Västervik	Totalareal	202 ha
Naturgeografisk region	13	Areal land	148 ha
Objektskategori	Sö	Areal vatten	54 ha
Markägare	Sveaskog	Areal produktiv skogsmark	148 ha

Areal värdekärna	110 ha	Areal skyddszon	0 ha
Areal utvecklingsmark	40 ha	Areal arronderingsmark	0 ha

Kriterier för urval

- Större naturskog
- Artrik
- Värdefull livsmiljö för rödlistade arter
- Särskild betydelse för friluftsliv
- Särskild betydelse för kulturmiljövård
- Hög grad av naturlighet
- Berör befintligt Natura 2000-objekt
- Ingår i ett kluster av värdefulla områden

Beskrivning av området

Detta objekt ligger längs norra kusten av Stora och Lilla Ramm samt runt Kappegölen vid Mörtfors. Längs sydbranterna ner mot Stora Ramm går Tjustleden genom ett landskap där man fort kommer utom hörhåll från civilisationen. Vackert och variabelt område med genomgående höga naturvärden. Skogen oftast över 130 år, ibland ännu äldre. Mulmträd, lunglav, traslav, bårdlav, almlav, liten baronmossa, barkticka, tallticka, blekticka, fertil fällmossa och mycket mer. Halvvägs längs sjön kan man klättra upp på en kulle med ordentlig utsikt och som även är en fornborg. Norr om Lilla Ramm är det mer renodlat gammal ek och tall som ger de höga naturvärdena. Tallarna är uppemot 200 år gamla och ekarna är senväxta, ibland med mulm. Rödlistade svampen ekskinns är mycket vanligt förekommande. Andra fynd här är tallticka, rutskinns, rävticka, blomskägglav och gammelekslav. Vid Kappemålagöl går naturvärdena med bl.a. mulmekar ända fram till samhället, och med all sannolikhet är även grova ädellövträd inne i samhället bärare av hotade arter. Brun trädmyra, granbarknagare, skriftlav, gul dropplav, blyertslav, lunglav, ärgmossa, traslav och västlig hakmossa är värda att nämnas. Även sjöar och vattendrag har höga naturvärden. Vattenområdena är del av Stora Ramm och Marströmmen som utpekats som Natura 2000 och riksintresse för såväl naturvård som friluftsliv.

Viktig biotop för exempelvis havsöring och sik, men eventuellt även flodkräfta och mal enligt äldre noteringar. Stora Ramm innehåller fyra arter av glacialrelikta kräftdjur. Ovanligast av dessa är sjösyrsa som återfunnits i ett 20-tal sjöar i Sverige.



EN vandring längs Tjustleden norr om Stora Ramm leder snabbt långt från civilisationen till varierande lummiga miljöer.

Länsstyrelsens bedömning

Fantastiskt naturskönt område, inte minst längs Tjustleden vid Stora Ramm, vilket ger stora möjligheter till naturpedagogiska insatser. Ekmiljöerna får ytterligare intresse eftersom det finns gott om värdefulla ekmiljöer i norra Oskarshamn och södra Västervik. Här är inslaget av gamla mulmträd intressant som värdebärare. Även lång kontinuitet

av gammal tall. Branterna i sig ger intressant mikroklimat som påverkas av lutningens väderstreck. Vattensystemen är också lämpliga för naturvårdsinsatser. Områdets naturvärden hotas vid rationella skogsbruksåtgärder. Istället behövs här och var insatser för att skydda de gamla träden. Området behöver därför särskilt skydd.

Källor

1. Skogsvårdsstyrelsens nyckelbiotopsinventering 2. Artdatabanken 3. Inventering av Smålands flora 4. Natur i Östra Småland. Länsstyrelsen i Kalmar län 1997. 5. Naturvårdens riksintressen, Kalmar läns fastland. Länsstyrelsen i Kalmar län 1989. 6. Friluftslivets riksintressen, Kalmar län. Länsstyrelsen i Kalmar län 1989. 7. Inventering i samband med uppdrag om inventering av statlig skog 2003.



Skala 1:30 000

4112 Maren

Kommun	Västervik	Totalareal	262 ha
Naturgeografisk region	13	Areal land	224 ha
Objektskategori	Ä	Areal vatten	38 ha
Markägare	Sveaskog	Areal produktiv skogsmark	211 ha

Areal värdekärna	142 ha	Areal skyddszon	0 ha
Areal utvecklingsmark	69 ha	Areal arronderingsmark	0 ha

Kriterier för urval

- Större naturskog
- Representativt för regionen
- Artrik
- Värdefull livsmiljö för rödlistade arter
- Särskild betydelse för friluftsliv
- Särskild betydelse för kulturmiljövård
- Berör befintligt Natura 2000-objekt
- Ingår i ett kluster av värdefulla områden

Beskrivning av området

Området ligger längs Marens västsida och genomkorsas av E22. Överlägset viktigast i området är eklundmiljöerna i branterna och längs strandkanten med spår av en mängd rara lavar och insekter, t.ex. gammelekslav, blyertslav, sotlav, brun nållav, läderbagge och ekoxe. Men området är också heterogent med en rad andra värden knutna till t.ex. gammal tallskog med bl.a. reliktböck som återfinns på hållmarkerna, eller bäckmiljöer där alsopp återfunnits för första gången i Småland. Vattenområdena är del av Marströmmen som utpekats som Natura 2000 och riksintresse för såväl naturvård som friluftsliv. Viktig biotop för exempelvis havsöring och sik, men eventuellt även flodkräfta och mal enligt äldre noteringar. Området är också riksintresse för kulturmiljön såsom område för brytning av kopparmalm vid Solstad under 500 år från 1400 och framåt, samt som område med mängder av fornlämningar.



Ekdominerade sluttningar ner mot Maren strax söder om E22ans överfart.

Länsstyrelsens bedömning

Hela området norra Oskarshamns kommun, eller som här sydliga Västerviks kommun, har så höga värden knutna framför allt till ek att man kan tala om en ny lövskogstrakt utöver de som nämns i Naturvårdsverkets utredning. För denna trakt är Maren en given värdekärna. De områden som inte redan hyser höga naturvärden är

utmärkta utvecklingsmarker för ekvärden. Den kuperade terrängen gör att även till synes triviala marker hyser riktigt gamla ekindivider med läderbagge och andra krävande arter. Runt många av jätteekarna finns behov av ljushuggning. Även de gamla tallmarkerna, liksom vattendragen, är skyddsvärda av egen kraft.

Källor

1. Naturvårdens riksintressen, Kalmar läns fastland. Länsstyrelsen i Kalmar län 1989. 2. Friluftslivets riksintressen, Kalmar län. Länsstyrelsen i Kalmar län 1989. 3. Kulturmiljövårdens riksintressen. Länsstyrelsen i Kalmar län 1988. 4. Sydsvenska lövskogar och andra lövträdsbärande marker. Naturvårdsverket 2000. 5. Inventering i samband med uppdrag om inventering av statlig skog 2003. 6. Natur i Östra Småland. Länsstyrelsen i Kalmar län 1997.



Skala 1:50 000

2584 Kvilleken

Kommun	Vimmerby	Totalareal	34 ha
Naturgeografisk region	13	Areal land	34 ha
Objektskategori	Ä	Areal vatten	0 ha
Markägare	Sveaskog	Areal produktiv skogsmark	27 ha

Areal värdekärna	17 ha	Areal skyddszon	0 ha
Areal utvecklingsmark	14 ha	Areal arronderingsmark	0 ha

Kriterier för urval

- Större naturskog
- Artrik
- Värdefull livsmiljö för rödlistade arter
- Särskild betydelse för friluftsliv
- Särskild betydelse för kulturmiljövård

Beskrivning av området

Kvilleken anses vara Sveriges äldsta och grövsta träd med en omkrets på 1341 cm i brösthöjd och en ålder på över tusen år. Som sådant är den ett omtyckt utflyktsmål med omkring 20.000 besökare årligen. Eken i sig är skyddad som naturminne, men markerna runt omkring saknar skydd. Det består till del av hagmark med odlingsrösen och ytterligare ett antal jätteträd, framför allt av ek, men även alm, ask och oxel. Runt hagmarken, särskilt i norr finns värdefull äldre blandädellövskog med samma trädslag. Ekarna har omkretsar på upp till fem meter, ofta med mulmbildning, och beståndsåldern torde överstiga 200 år. Värdena återfinns i såväl hagmarksflora som epifytflora, med en mängd intressanta och känsliga lavar. Även bland insekterna torde intressanta fynd stå att finna. För att bevara naturvärdena knutna till områdets gamla träd krävs skydd av området för att kunna arbeta strategiskt med att få fram nya träd som kan ta över den dag de gamla träden dör.



Kvilleken är nog Sveriges äldsta och mest välkända träd. Men det finns fler grova ekar (dock långt ifrån den här kalibern) i omgivningen. foto: Pierre Stjernfeldt

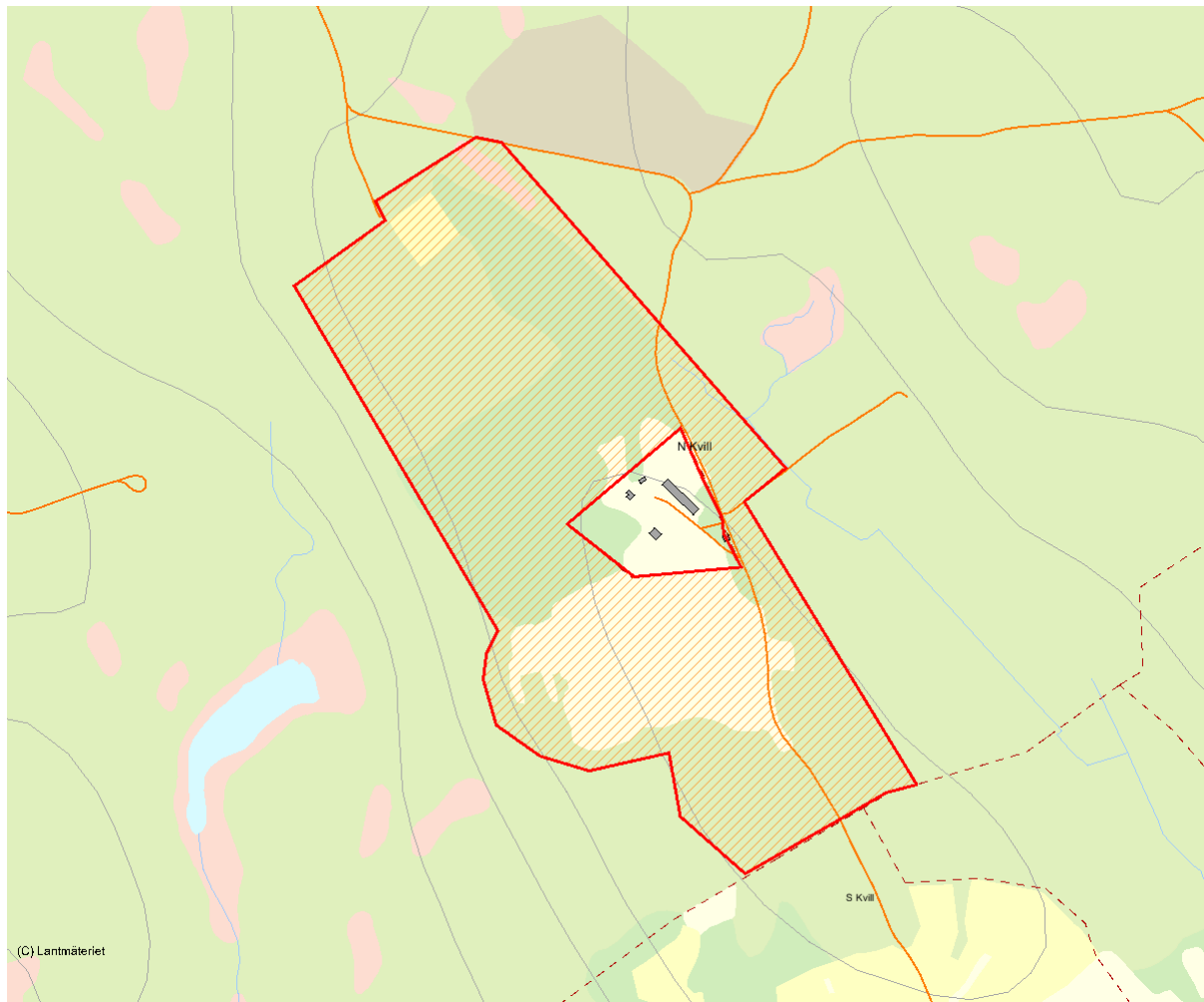
Länsstyrelsens bedömning

Värdena för friluftsliv, kulturhistorik, pedagogik och etik är odiskutabla. För att även bevara de höga naturvärdena kopplade till ekmiljöer på en så välbesökt plats krävs

insatser för arternas långsiktiga överlevnad på platsen. Skydd även av omkringliggande marker kan därmed bli nödvändigt. Området är relativt litet men skötselintensivt.

Källor

1. Artdatabanken 2. Naturminnen i Kalmar län, Inventering 2001. Länsstyrelsen i Kalmar län . 3. Natur i Östra Småland. Länsstyrelsen i Kalmar län 1997 . 4. Inventering inom uppdraget för inventering av statlig skog 2003.



Skala 1:10 000

4118 Stora Vrången

Kommun	Västervik	Totalareal	244 ha
Naturgeografisk region	13	Areal land	224 ha
Objektskategori	Sö	Areal vatten	20 ha
Markägare	Sveaskog	Areal produktiv skogsmark	208 ha

Areal värdekärna	138 ha	Areal skyddszon	0 ha
Areal utvecklingsmark	82 ha	Areal arronderingsmark	0 ha

Kriterier för urval

- Större naturskog
- Artrik
- Värdefull livsmiljö för rödlistade arter
- Ingår i värdefull barrskogstrakt
- Särskild betydelse för friluftsliv
- Hög grad av naturlighet
- Ingår i ett kluster av värdefulla områden

Beskrivning av området

Branta sydsluttningar och raviner ner mot Stora Vrången och åkrarna i Björndalen längre västerut. Längst upp på kullarna står hällmarkstall. I själva branten växer frodig urskogsliknande blandskog bland de värdefulla sydvända lodytorna. Längst ner mot åkrarna och vattnet växer grov ek och ask. Mycket av den skogen fungerar som betesmark. Till samtliga dessa biotoper finns höga naturvärden knutna. Mängder av rödlistade och signalerande arter återfunna. Bland dessa finns skogsklocka, ryl, långbladig spåtistel, dvärgbägarlav, gammelgranlav, skriftlav, takmossa, långflikmossa, korallfingersvamp, guldlockmossa, gulpuddrad spiklav, lönnlav och mycket mer, var och en knuten till sin biotop. Det är också lokal för den mycket ovanliga kronärtsblåvingen, som bara finns i södra Östergötland och norra Kalmar. Genom det mycket natursköna området går Tjustleden som på ett bra sätt tillgängliggör området för besökare. I nordväst återfinns barrnaturskogen Haggålet, rikt på grov död ved till gagn för levermossor, svampar och insekter. Också inslag av klibbal, glasbjörk och sälg. Bronshjon, vedtrappmossa och liten hornflikmossa

är bland fynden.



En mycket vacker utsiktspunkt längs Tjustleden. Längst upp på bergets topp växer hällmarkstall och senvuxen ek, och utsikten ner mot Stora Vrången är överväldigande.

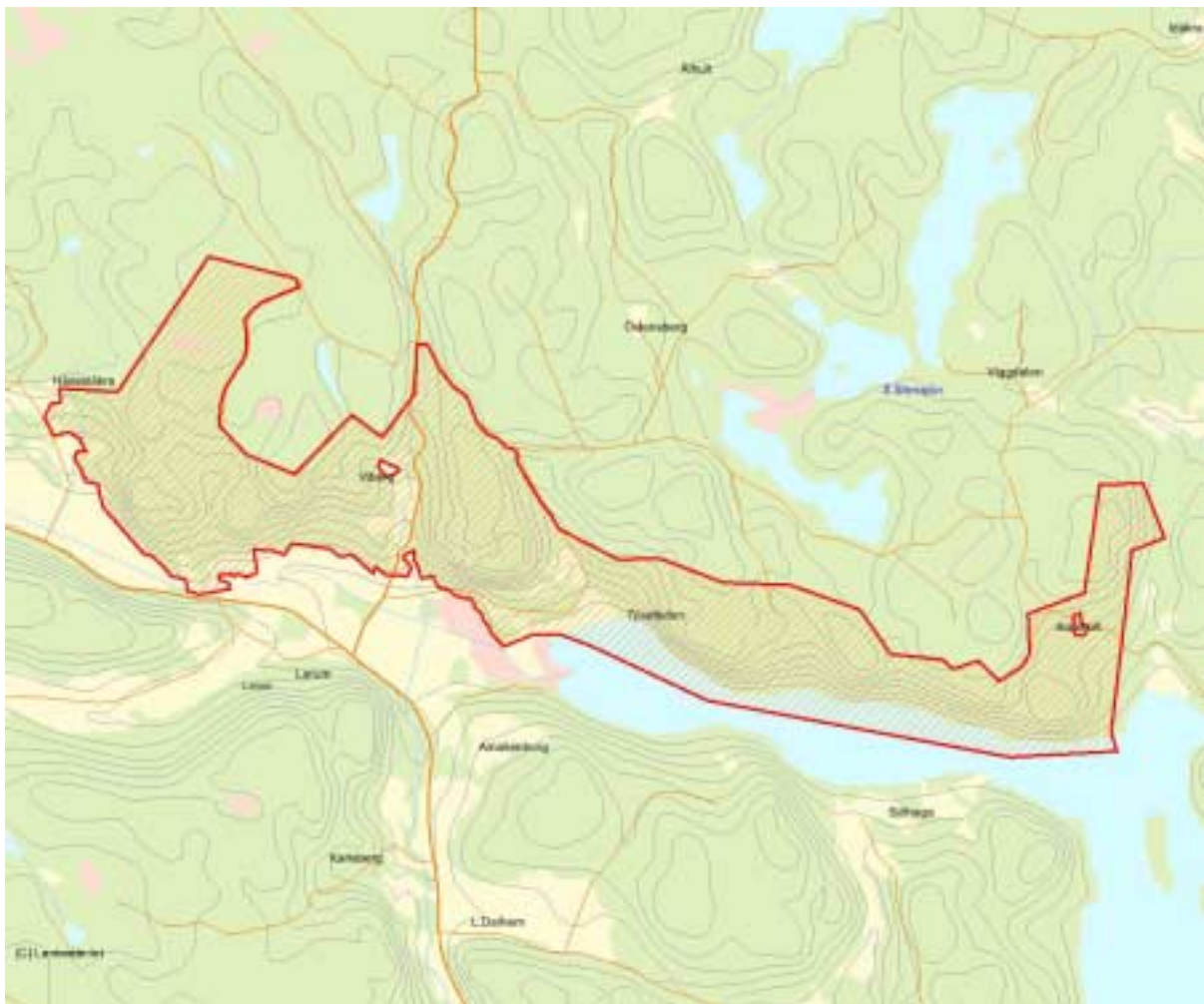
Länsstyrelsens bedömning

Stort område som samlar mycket höga värden från ett flertal biotoper. Påminner mycket om reservatsobjekten i grannaldalen Uknadalen längre norrut, och kan betraktas ingå i samma trakt. Dessutom ger Tjustleden tillträde till mycket av området vilket kan användas i naturpedagogiskt syfte. Högghålet har kvalitéer som knyter an till de som finns i slutningarna, men även till det befintliga

närliggande Vårum (befintligt reservat) och kring Risebo. För att områdets kvalitéer som värdeområde för dessa olika skogsbiotoper ska bevaras är det olämpligt med aktivt skogsbruk med produktionsmål. Området ger stort bidrag till arbetet med att utveckla hela traktens naturvärden för samtliga dessa biotop typer (ekskog, brantskog, barnnaturskog) vilket motiverar särskilt skydd.

Källor

1. Skogsvårdsstyrelsens sumpskogsinventering 2. Skogsvårdsstyrelsens nyckelbiotopsinventering 3. Artdatabanken 4. Inventering av Smålands flora 5. Natur i Östra Småland. Länsstyrelsen i Kalmar län 1997. 6. Sydsvenska lövskogar och andra lövträdsbärande marker. Naturvårdsverket 2000. 7. Inventering i samband med uppdrag om inventering av statlig skog 2003.



Skala 1:30 000

4116 Risebo

Kommun	Västervik	Totalareal	101 ha
Naturgeografisk region	13	Areal land	99 ha
Objektskategori	U1	Areal vatten	2 ha
Markägare	Sveaskog	Areal produktiv skogsmark	89 ha

Areal värdekärna	55 ha	Areal skyddszon	0 ha
Areal utvecklingsmark	40 ha	Areal arronderingsmark	4 ha

Kriterier för urval

- Större naturskog
- Artrik
- Värdefull livsmiljö för rödlistade arter
- Ingår i värdefull barrskogstrakt
- Särskild betydelse för friluftsliv
- Hög grad av naturlighet
- Ingår i ett kluster av värdefulla områden

Beskrivning av området

Viktigaste naturvärdena är knutna till urskogsliknande barrskog med inslag av triviallöv, alm, ek och lind. Värdena framför allt bland svampfloran med ett flertal hotade arter, vissa endast funna på denna lokal i Småland. Rostspindling, sammetstaggsvamp, blåfotad taggsvamp, grantaggsvamp, gul taggsvamp, fyrflikig jordstjärna, klosterlav, skogssvingel, långflikmossa, vedtrappmossa, ullticka, dropptaggsvamp, gammelgranlav är bara en del av den gedigna artlistan. Det närliggande reservatet och Natura2000- området Vårum innehåller liknande miljöer som här kan samverka. Sumpmiljöer med al och björk tillsammans med granen innehåller också intressanta signalarter bland mossor och kärlväxter. Objektet innehåller även tall och krattekiljöer av hög klass. Här återfinns bland annat vårärt, vippärt, stor klubbsvamp, praktfingersvamp, kandelabersvamp, oxtungsvamp, grymig filtlav, lunglav, luddlav m.m. Det sydliga delobjektet är ett värdefullt lövbestånd dominerat av ek, asp och lind på blockmark. Linden över 175 år återfinns. Mängden grova träd av olika trädslag är iögonfallande. Även stort inslag av lövhögstubbar och dödved. Utvecklingsmarken består mest av ett lövrikt hygge med enstaka kvarlämnade tallar. Granåkrar i området är av tveksam naturvärdeskvalité trots de höga

värdena knutna till gran, och har därför undvikits eller tagits med av rena arronderingsskäl. Området används intensivt för jakt och fiske och är därmed välbesökt av friluftslivet.



Risebos naturvärden är främst kopplade till urskogsliknande miljöer med såväl tall och gran som löv av olika slag.

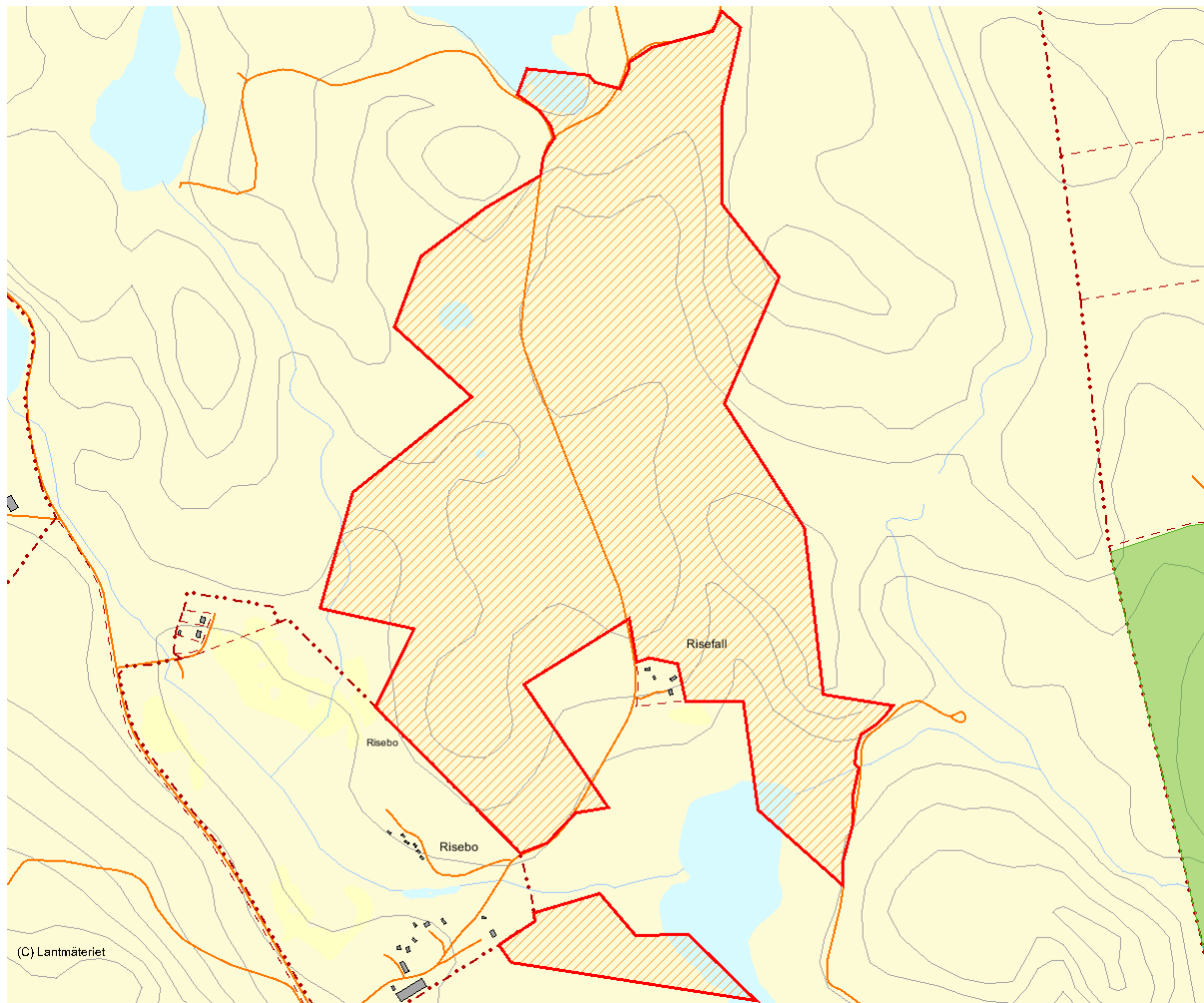
Länsstyrelsens bedömning

Ett komplext område. På hela kronoparken finns spridda bestånd med mycket höga värden med marker däremellan med utpräglad produktionsskog. Viktigt att även dessa spridda bestånd skyddas inom det ordinarie skogsbruket. Det här utvalda objektet består av den del av kronoparken där värdekärnan dominerar, och där för länet unika fynd av rödlistade

marksvampar gjorts. Ett formellt skydd av denna mer rejäla värdekärna skulle vara av högsta betydelse för den långsiktiga överlevnaden av de barrnaturskogsberoende arter som återfunnits här såväl som i närliggande reservatet Vårum och vid Hägghålet längre österut. Det ingår dessutom i en med Östergötland gemensam barrskogstrakt.

Källor

1. Skogsvårdsstyrelsens sumpskogsinventering 2. Friluftslivets riksintressen, Kalmar län. Länsstyrelsen i Kalmar län 1989. 3. Inventering i samband med uppdrag om inventering av statlig skog 2003.



Skala 1:15 000