

2864 Sör-Döttern

Kommun	Arvidsjaur	Totalareal	1 335 ha
Naturgeografisk region	33h	Areal land	1 333 ha
Objektskategori	U1	Areal vatten	2 ha
Markägare	Sveaskog	Areal produktiv skogsmark	892 ha
		Ovanför fjällnära gräns	0 ha
		Nedanför fjällnära gräns	892 ha
Areal värdekärna	1 113 ha	Areal skyddszon	0 ha
Areal utvecklingsmark	14 ha	Areal arronderingsmark	55 ha

Kriterier för urval

- Större naturskog
- Värdefull livsmiljö för rödlistade arter
- Hög grad av naturlighet
- Berör befintligt Natura 2000-objekt
- Gränisar till befintligt naturreservat

Beskrivning av området

Lågfjället Sör-Döttern, 693 m ö h och ca 25 km nordväst om Arvidsjaur, är till större delen klätt med gammal, urskogsartad höjdlägesgranskog, bitvis med inslag grova gammeltallar. Objektet ligger i anslutning till naturreservaten Tjadnesvare i nordväst och Döttrenåive DR i sydost, och binder samman de två befintliga reservaten. I sydost, i anslutning till naturreservatet Döttrenåive DR, växer tall- eller barrblandskog med ett stort inslag av gamla och grova tallöverståndare. Tallandelen är högst i söder och sydöst. Längs södra kanten sluttar det bitvis kraftigt och flera blockrika branter sätter sin prägel på landskapet. Skogen är där istället brandpräglad med gran ovan krönet och tall i sluttningen och uppe på krönet. Brandåret har fastställts till 1711 vid tidigare undersökningar i området. Många av de spridda överståndare som överlevt branden har brandljud. Det är också i söder som skogen är mest påverkad av plockhuggning. Avverkningarna har varit inriktade på äldre tallar, då grandominerade delar oftast saknar spår efter avverkning, medan talldominerade delar ofta har få överståndare kvar. Skogen i anslutning till naturreservatet Döttrenåive DR är av samma karaktär som inne i reservatet. Myrandelen är låg och de enda större myrarna

finns i nordväst, strax söder om objektets anslutning till Tjadnes NR. I övrigt finns endast en del insprängda småmyrarna i områdets flackare partier.

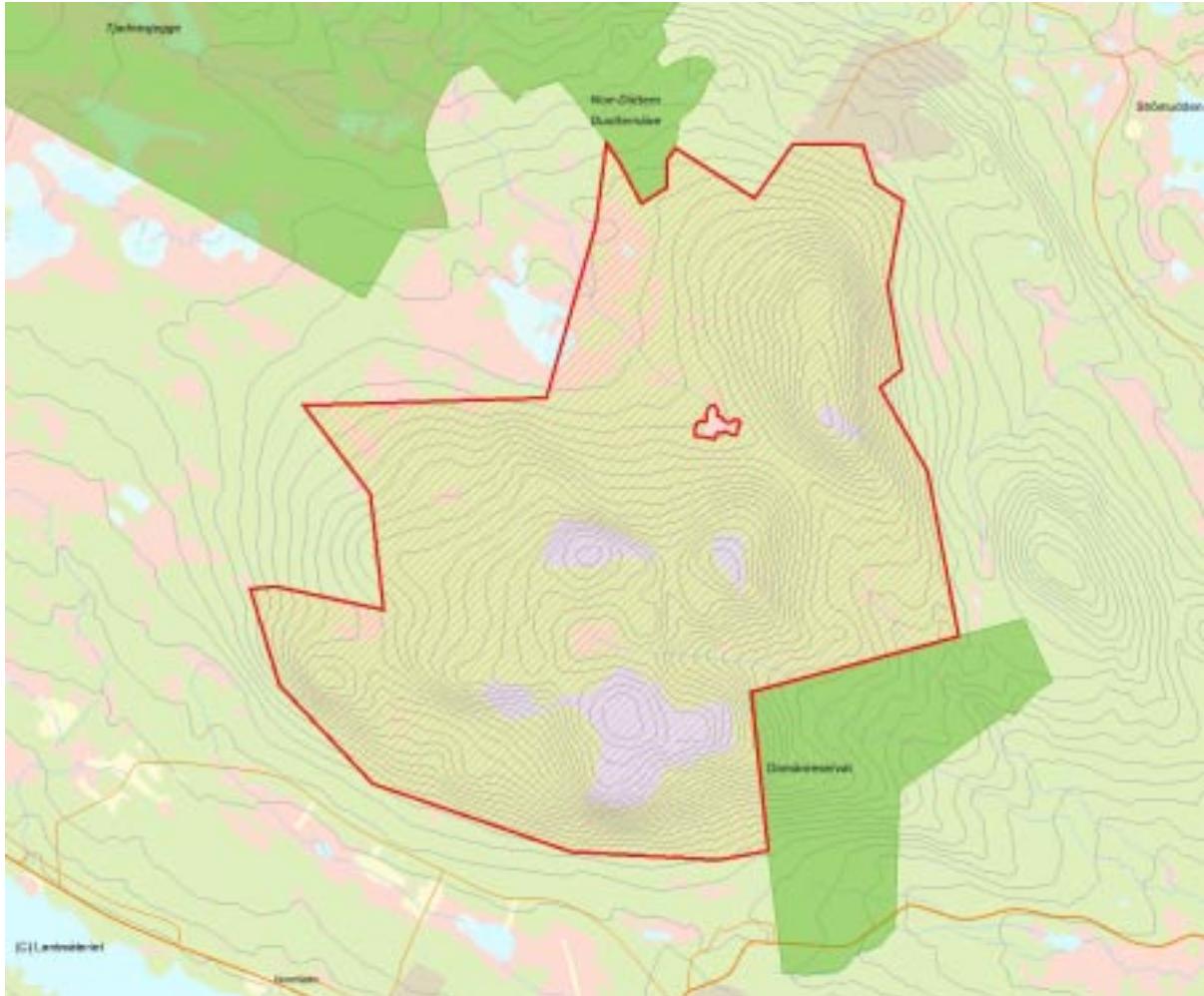


Lågproduktiv höjdlägesgranskog uppe på platån i södra delen av området, ca 580 m ö h.

Länsstyrelsens bedömning

Lågfjället Sör-Döttern består till största delen av gammal, urskogsartad höjdlägesgranskog med inslag av grova gammeltallar. Största andelen tallar hittar man i söder och i sydost. Den urskogsartade skogen har många av urskogsselementen, flerhundraåriga tallar och granar, torrakor, mycket

död ved samt flera rödlistade arter. Sör-Döttern håller höga naturvärden, väl i klass med de angränsande reservaten. Området har som helhet höga naturvärden, som om de ska bevaras och utvecklas genom naturlig succession, inte kan kombineras med att skogsbruk bedrivs i området.



Skala 1:50 000

2852 Storberget

Kommun	Arjeplog	Totalareal	340 ha
Naturgeografisk region	33h	Areal land	340 ha
Objektskategori	U1	Areal vatten	0 ha
Markägare	Sveaskog	Areal produktiv skogsmark	246 ha
		Ovanför fjällnära gräns	0 ha
		Nedanför fjällnära gräns	246 ha
Areal värdekärna	257 ha	Areal skyddszon	0 ha
Areal utvecklingsmark	34 ha	Areal arronderingsmark	8 ha

Kriterier för urval

- Större naturskog
- Värdefull livsmiljö för rödlistade arter
- Hög grad av naturlighet
- Gränisar till värdefullt område utanför det statliga innehavet

Beskrivning av området

Storberget är ett lågfjäll i sydöstra delen av Arjeplogs kommun, en dryg mil norr om länsgränsen till Västerbotten och ca 8 km öster om Laisälven. Hälften av objektet ligger ovan gränsen för fjällnära förnygringsavverkning. Områdets lägsta delar ligger på 420-430 meters höjd och ca två tredjedelar av arealen ligger högre än 500 m ö h. En stor skogsbrand drog 1868 fram över berget och merparten av skogen dödades i branden. Endast små fläckar/stråk med fuktigare mark har skog klarat sig efter branden. Idag utgörs skogen av en ganska likåldrig, ca 100-120-årig successionsskog. Granen dominerar i norr och längs västra kanten medan glasbjörkens andel ökar med höjden och de centrala delarna av objektet domineras av björk. Större delen av skogen är en lövbränna med oftast klena och relativt lågvuxna, enstammiga glasbjörkar. Fläckvis finns äldre granar ofta med brandljud i överståndarna. Förutom gran och glasbjörk finns också gott om sälg, spridda aspar och trädformiga rönnar. En ovanlig rönn i norra delen av området var drygt 10 meter hög och hade en brösthöjdsdiameter på ca 20 cm. Merparten av skogen är klen, lågproduktiv höjdläggesskog och björkskogen övergår i de övre delarna långsamt i fjällbjörkskog. Förekomsten av rörligt markvatten i svackan mellan det norra berget och Storberget samt i Storbergets nordöstra brant gör svackan betydligt mer produktiv. Skogsbrukspåverkan varierar starkt i objektet. Den nordligaste bergkullens norra sluttning samt hela västra och nordvästra sluttningen av berget är nästan helt

orört, bara där äldre granöverståndare överlevt finns spår efter viss plockhuggning. I den mer produktiva svackan mellan Storberget och det lilla berget längst i norr är skogen genomhuggen på grövre träd. Skogen har uppkommit efter en hård brand i relativt sen tid och t ex har kontinuitetskrävande vedsvampar inte hunnit återetablera sig på Storberget. Höjdläget och den låga produktionsförmågan fördröjer successionen ytterligare.

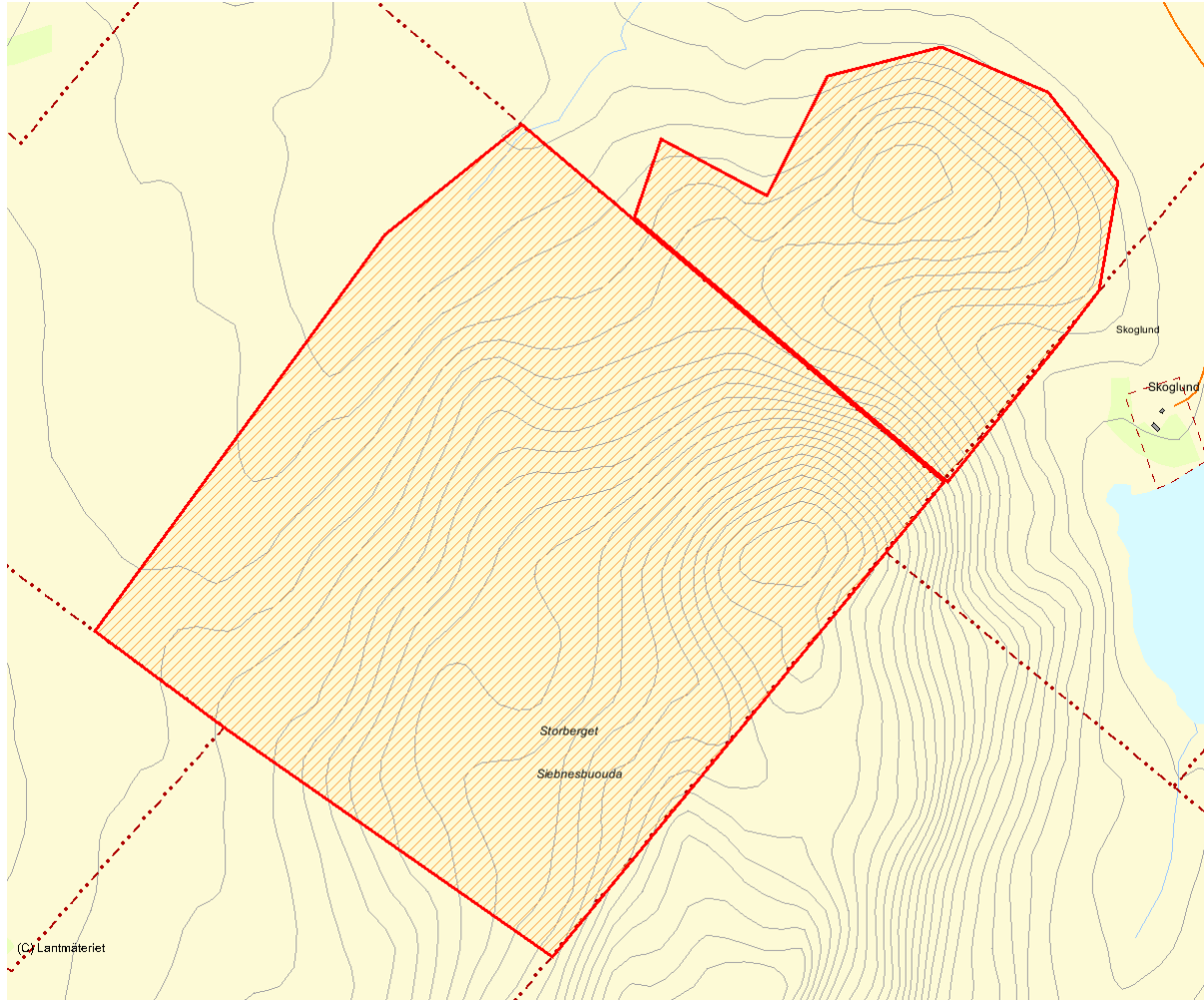


Lövbrännan från 1868, nordvästra sidan av berget ca 520 m ö h.

Länsstyrelsens bedömning

Skogen på Storberget utgörs av en i det närmaste orörd, medelålders gran- och lövbränna vilken endast i mindre delar påverkats av äldre tiders plockhuggningar. Orördheten, historiken och den höga lövandelen

ger området ett högt bevarandevärde. Området har som helhet höga naturvärden, som om de ska bevaras och utvecklas genom naturlig succession, inte kan kombineras med att skogsbruk bedrivs i området.



Skala 1:20 000

2850 Lill-Gidna

Kommun	Arjeplog	Totalareal	211 ha
Naturgeografisk region	33h	Areal land	211 ha
Objektskategori	U1	Areal vatten	0 ha
Markägare	Sveaskog	Areal produktiv skogsmark	203 ha
		Ovanför fjällnära gräns	48 ha
		Nedanför fjällnära gräns	155 ha
Areal värdekärna	198 ha	Areal skyddszon	0 ha
Areal utvecklingsmark	0 ha	Areal arronderingsmark	5 ha

Kriterier för urval

- Större naturskog
- Värdefull livsmiljö för rödlistade arter
- Hög grad av naturlighet
- Berör föreslaget Natura 2000-objekt
- Gränisar till värdefullt område utanför det statliga innehavet
- Gränisar till befintligt naturreservat

Beskrivning av området

Lill-Gidna är ett utvidgningsförslag till naturreservatet Laisdalens fjällurskog och ligger på västra sidan av Laisälven, några kilometer norr om länsgränsen mot Västerbottens län. Området består av berget Lill-Gidna (568 m ö h) samt en remsa skog och myr längs foten av det större berget Stor-Gidna (670 m ö h) vilket nästan helt ligger inom reservatet. Delar av objektet ligger ovan gränsen för fjällnära skog. Skogarna i objektet består helt av grandminerade successioner efter brand med varierande ålder. Markvegetationen utgörs nästan uteslutande av frisk blåbärstyp med avvikande vegetationstyper endast i smärre dråg och i anslutning till våtmarker. I norr, på berget Lill-Gidna, består merparten av skogen av en till större delen helt orörd, ca 140-150-årig succession efter brand. Skogen är grandminerad med varierande inslag av enstammiga glasbjörkar, sälgar och enstaka frodvuxna tallar. På södra sidan berget finns ett större tallinslag i successionsskogen som bitvis är talldominerad. Övriga delar av objektet, samt mindre områden på Lillgidna, utgörs av svagt påverkad eller orörd granskog i senare succession. Bland vedsvampar är de flesta typiska urskogsarterna påträffade i objektet. Spridda fynd av rosenticka och harticka gjordes även i den yngre

successionsskogen och då nästan uteslutande på lågor efter gamla granöverståndare. Exempel på arter är rosenticka, ostticka, doftskinn, violmussling och stjärntagging.

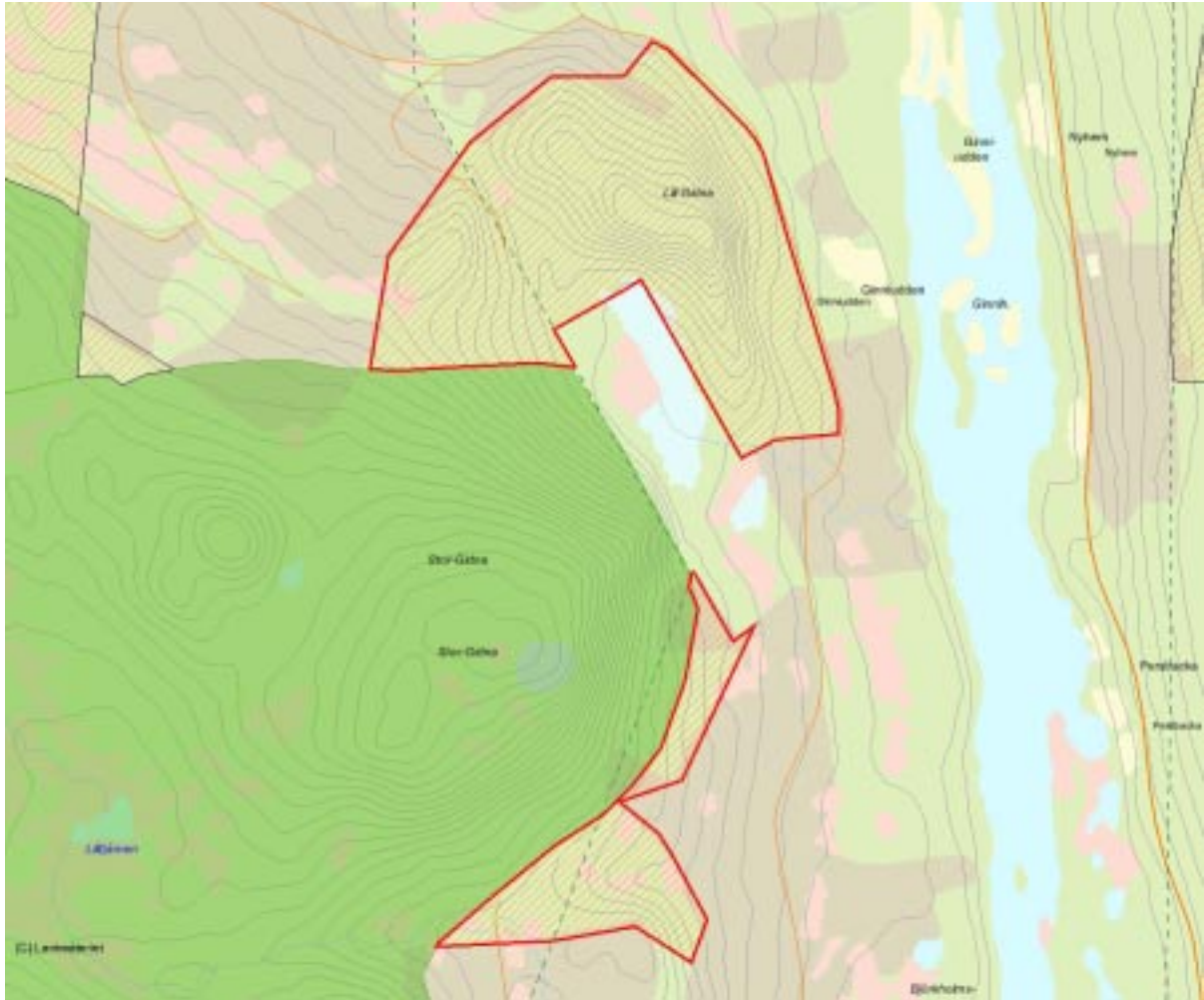


Lill-Gidna sett från från myren sydväst om berget.

Länsstyrelsens bedömning

Området har höga naturvärden och utgörs nästan helt av orörd granskog i olika grad av succession efter brand. I skogen har ett flertal arter av rödlistade lavar och vedlevande svampar påträffats. Lill-Gidna hör naturligt samman med det

angränsande naturreservatet, och tillför detta lägre liggande skog. Området har som helhet höga naturvärden, som om de ska bevaras och utvecklas genom naturlig succession, inte kan kombineras med att skogsbruk bedrivs i området.



Skala 1:30 000

2928 Mattisberget

Kommun	Arvidsjaur	Totalareal	280 ha
Naturgeografisk region	32c	Areal land	280 ha
Objektskategori	U1	Areal vatten	0 ha
Markägare	Sveaskog	Areal produktiv skogsmark	225 ha
		Ovanför fjällnära gräns	0 ha
		Nedanför fjällnära gräns	225 ha
Areal värdekärna	200 ha	Areal skyddszon	0 ha
Areal utvecklingsmark	8 ha	Areal arronderingsmark	17 ha

Kriterier för urval

- Sammansatta ekosystem
- Värdefull livsmiljö för rödlistade arter
- Hög grad av naturlighet
- Berör befintligt Natura 2000-objekt

Beskrivning av området

Mattisberget, 14 km ost-nordost om Lauker, är med sina 571 meter över havet ett för trakten relativt högt berg och ligger strax nord-nordväst om Gadda-Granbergets Naturreservat. Nordöstra sluttningen är mycket brant med hållar och blockbranter. På toppen av Mattisberget och den norra och nordöstra sluttningen samt delar av Mattismyren mot Själlejaure växer urskogsartad barrblandskog. Mattismyren har mycket höga naturvärden enligt Länsstyrelsens våtmarksinventering. Den urskogsartade delen är övervägande gammal och föga påverkad av människan. Det var enstaka torrträd samt några timmerstockar som togs till vara kring sekelskiftet och kring 1930-1940-talet vid myren samt i sluttningarnas nedre delar. Skogstyper och biotoper inom objektet varierar och skiftar från örtrik granskog med visst lövinslag till rena barrblandbestånd vidare till talldominerad hållmarksskog och sumpskog. Delområden såsom den norra sluttningens östra och nedre delar samt den sydöstra sluttningen har brunnit för åtminstone 200 till 250 år sedan. Mattisberget har samma höga naturvärden som det närliggande reservatet Gadda-Granberget. Delvis förefaller Mattisberget

att vara mera orörd och opåverkad än reservatet.

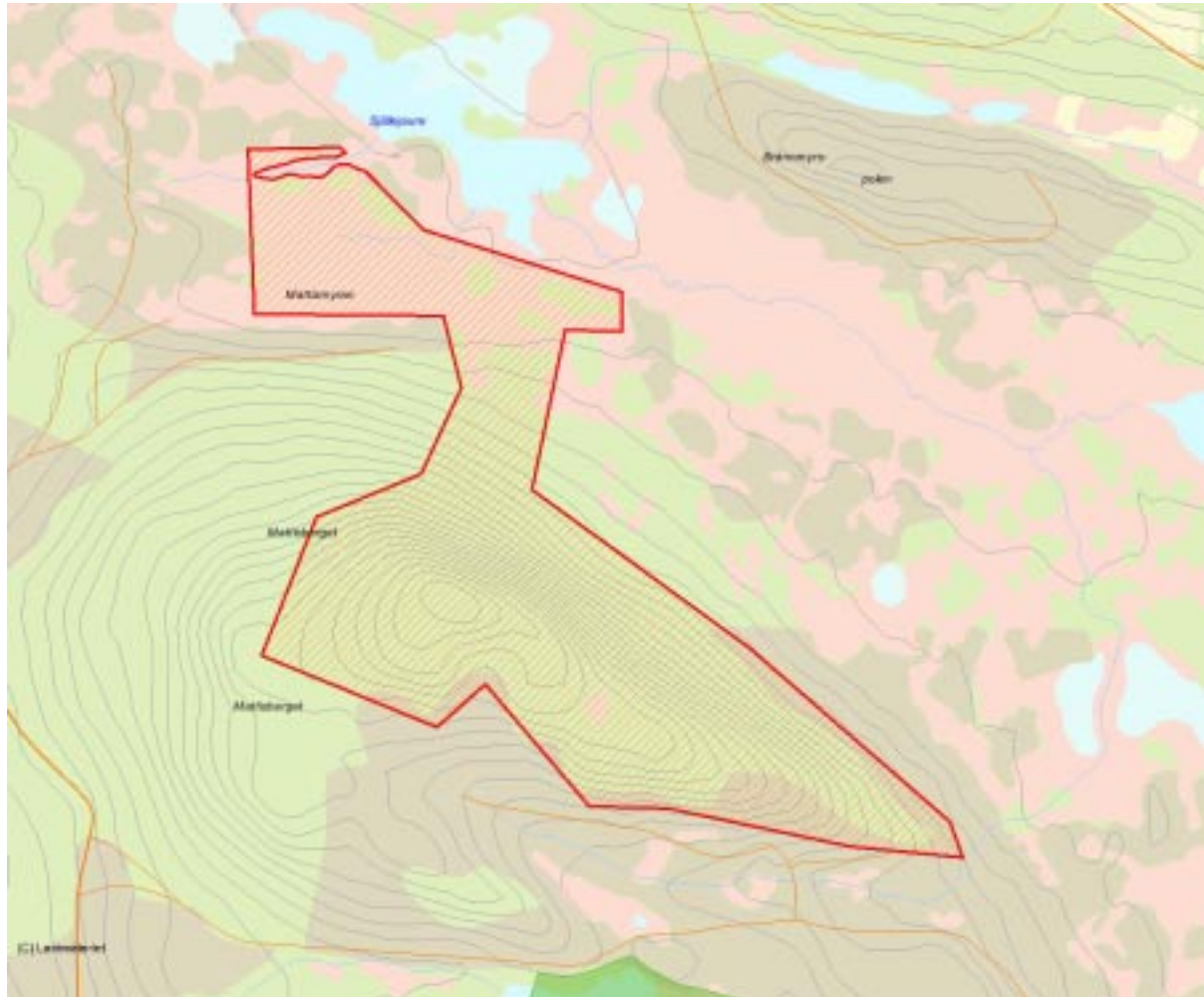


Mattisbergets branta nordsida sedd från Mattismyran.

Länsstyrelsens bedömning

Mattisberget har en stor variationsrikedom av biotoper. Vissa delar är urskogsartad barrblandskog, andra är örtrika gränmiljöer och på sina ställen består skogen av hållmarksskog eller

sumpskog. Alla dessa delar innehar stora naturvärden som, om de ska bevaras och utvecklas genom naturlig succession, inte kan kombineras med att skogsbruk bedrivs i området.



Skala 1:30 000

2851 Nåddok

Kommun	Arjeplog	Totalareal	1 230 ha
Naturgeografisk region	33h	Areal land	1 162 ha
Objektskategori	U2	Areal vatten	68 ha
Markägare	Sveaskog	Areal produktiv skogsmark	986 ha
		Ovanför fjällnära gräns	967 ha
		Nedanför fjällnära gräns	19 ha
Areal värdekärna	986 ha	Areal skyddszon	0 ha
Areal utvecklingsmark	0 ha	Areal arronderingsmark	0 ha

Kriterier för urval

- Större naturskog
- Värdefull livsmiljö för rödlistade arter
- Hög grad av naturlighet
- Berör föreslaget Natura 2000-objekt
- Gränisar till värdefullt område utanför det statliga innehavet

Beskrivning av området

Nåddok är ett drygt 8 km långt, smalt och starkt flikigt naturskogsobjekt på en höjdrygg mellan Laisälven och sjön Västra Mullejaure, ca en mil norr om länsgränsen till Västerbotten. Området omfattar det mesta av den kvarvarande grannaturskogen på höjdryggen vilken består av en rad mindre berg, av vilka det högsta, Stor-Nåddok, når drygt 600 m ö h. Lägst ligger Västra Mullejaure på 442 m ö h. Nära 90% av området ligger ovan gränsen för fjällnära skog. Våtmarken i norra änden av Västra Mullejaure är en del av en större myr med mycket höga naturvärden enligt Länsstyrelsens våtmarksinventering. Skogarna i området utgörs uteslutande av äldre grannaturskog av frisk blåbärstyp. Tall förekommer sporadiskt som enskilda individer i kantskogen mot myrar men saknas annars nästan helt. Glasbjörken är allmän och förekommer ofta som enstammiga, minst 200-åriga träd. Tillsammans med förekomsten av gamla sälgar tyder detta på att stora delar av området brunnit någon gång de senaste 300-400 åren. Granskogens struktur och ålder visar på att det brann för åtminstone 250-300 år sedan. Kolad ved av tall är påträffad centralt i området, i kanten av Stor-Mossamyran. Det är överlag gott om eller rikligt med granlågor

och överåriga träd i området vilket ger bra förutsättningar för arter knutna till granurskogar i sen succesion.



Granurskog i västra kanten av området.

Länsstyrelsens bedömning

Nåddoks urskogsartade skogar med sina höga naturvärden och sin opåverkade karaktär gör området skyddsvärt. Området har som helhet höga

naturvärden, som om de ska bevaras och utvecklas genom naturlig succession, inte kan kombineras med att skogsbruk bedrivs i området.



Skala 1:100 000

3030 Uttertjärnberget

Kommun	Älvsbyn	Totalareal	161 ha
Naturgeografisk region	32c	Areal land	161 ha
Objektskategori	U1	Areal vatten	0 ha
Markägare	Sveaskog	Areal produktiv skogsmark	127 ha
		Ovanför fjällnära gräns	0 ha
		Nedanför fjällnära gräns	127 ha
Areal värdekärna	129 ha	Areal skyddszon	0 ha
Areal utvecklingsmark	17 ha	Areal arronderingsmark	13 ha

Kriterier för urval

- Större naturskog
- Värdefull livsmiljö för rödlistade arter
- Hög grad av naturlighet

Beskrivning av området

Uttertjärnberget är ett berg med tre höjder beläget 12 km väster om Älvsbyn. I bergsbranten i nord-nordost är skogen till stora delar urskogsartad barrskog med en mindre lövbränna. Här är spåren av avverkning få, och urskogens element är väl representerat, som tallar med brandljud, torrakor, lågor av tall, gran och björk, högstubbar samt hänglavsbeklädda träd. Uppe på platån är skogen avverkad och planterad med tall, hygget bör dock ingå som skyddszon, arronderingsmark. På en av höjderna har skogen mer karaktären av restskog, här är det dimensionshugget och plockhugget. På den södra höjden finns hållmarkstallar, tallöverståndare och högstubbar av tall. Bestånden vid tjärnen är asprika, lövrika tallbestånd, och här är det brant och blockig terräng på båda sidor om tjärnen. Söder om tjärnen finns en lövrik restskog med gammeltallar och björk och asp i en bergbranten och på toppen av berget. 28 signalarter är funna på Uttertjärnberget, varav 16 är rödlistade.

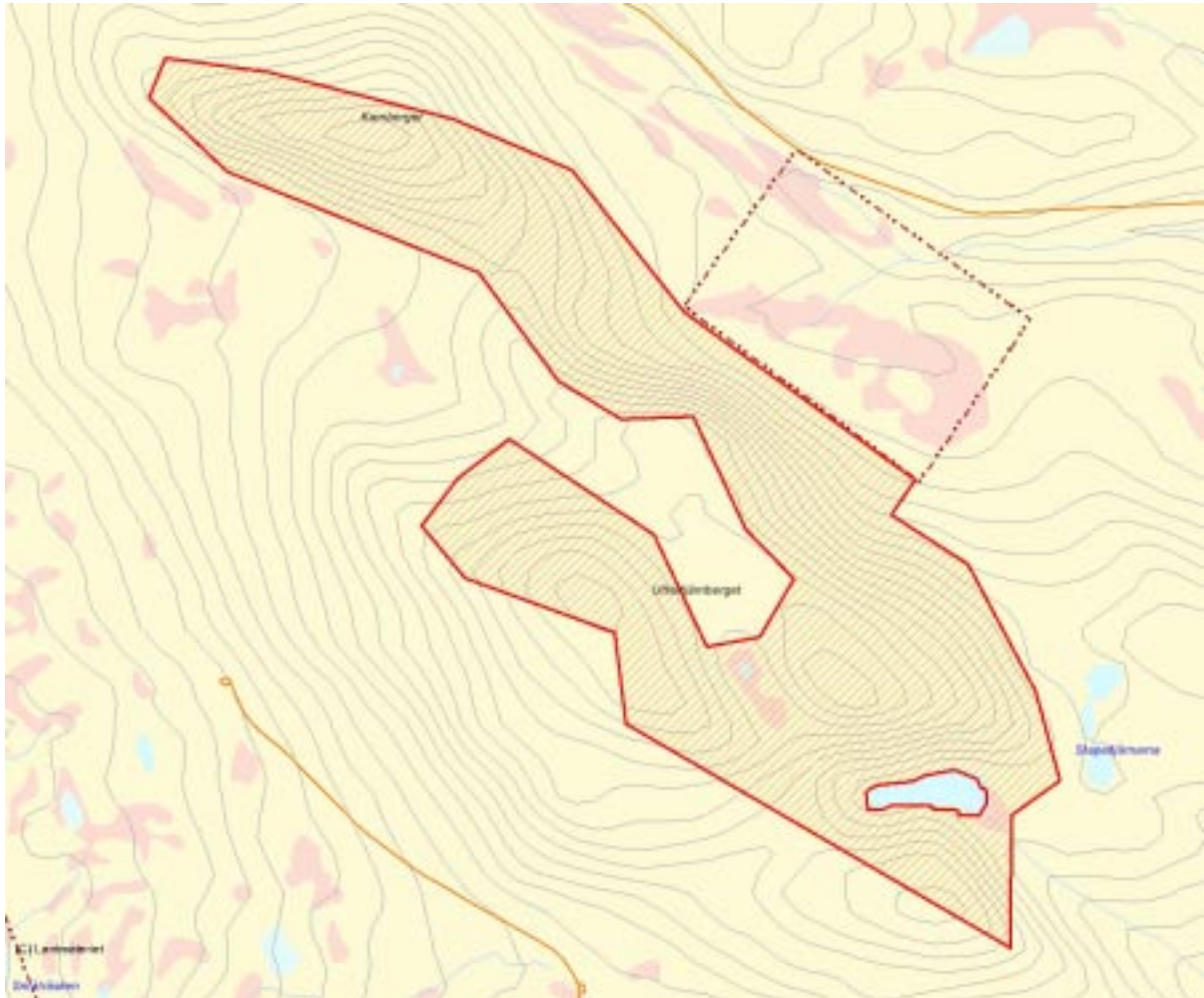


Branten i nord-nordost är urskogsartad med gammeltallar, torrakor och lågor.

Länsstyrelsens bedömning

Området vid Uttertjärnberget består av tre höjder, där branten i nord-nordost är urskogsartad tallskog. Här är spåren efter avverkningar få och skogen består av flerhundraåriga tallar med brandljud, torrakor, lågor

och kolade stubbar. Uttertjärnberget har höga naturvärden och flertalet rödlistade arter har påträffats. Områdets naturvärden kan inte bevaras eller fortsätta utvecklas fritt om skogsbruk bedrivs i området.



Skala 1:20 000

3017 Lobberget

Kommun	Boden	Totalareal	95 ha
Naturgeografisk region	30b	Areal land	95 ha
Objektskategori	U1	Areal vatten	0 ha
Markägare	Fortifikationsverket	Areal produktiv skogsmark	59 ha
		Ovanför fjällnära gräns	0 ha
		Nedanför fjällnära gräns	59 ha
Areal värdekärna	84 ha	Areal skyddszon	0 ha
Areal utvecklingsmark	8 ha	Areal arronderingsmark	1 ha

Kriterier för urval

- Större naturskog
- Värdefull livsmiljö för rödlistade arter
- Hög grad av naturlighet

Beskrivning av området

Lobberget är ett berg som ligger inom Bodens södra skjutfält. Högsta punkten på berget är ca 239 m ö h, vilket i dessa trakter är några meter över högsta kustlinjen. Havets omdanande processer har satt sin prägel på området med strandvallar, klapperstensfält och hällmarker som följd. De centrala delarna av berget består av urskogsartad tallskog. Inte minst i anslutning till klapperstensfälten finns gott om gamla tallar. Förutom gamla tallar äldre än 300 år finns tallhögstubbar, talltorrakor och en del tallågor. Hela området är plockhugget och dimensionsavverkat. Förutom havets inverkan är det brand som präglar områdets utseende. Berget har brunnit ett flertal gånger de senaste 300 åren. Brandljud finns i många av de äldre tallarna. Den senaste branden uppskattas ha skett för drygt 100 år sedan. I en lövbränna på bergets ostsluttning finns flera björkar och spår av brand i form av bl a dubbla brandljud på gran. Lövbrännan är gallrad och huvudsakligen tall- och björkdominerad, men bitvis är aspikedomen stor. Den ger ett ganska triviale intryck, men

flera rödlistade arter noterades i den vid inventeringen.

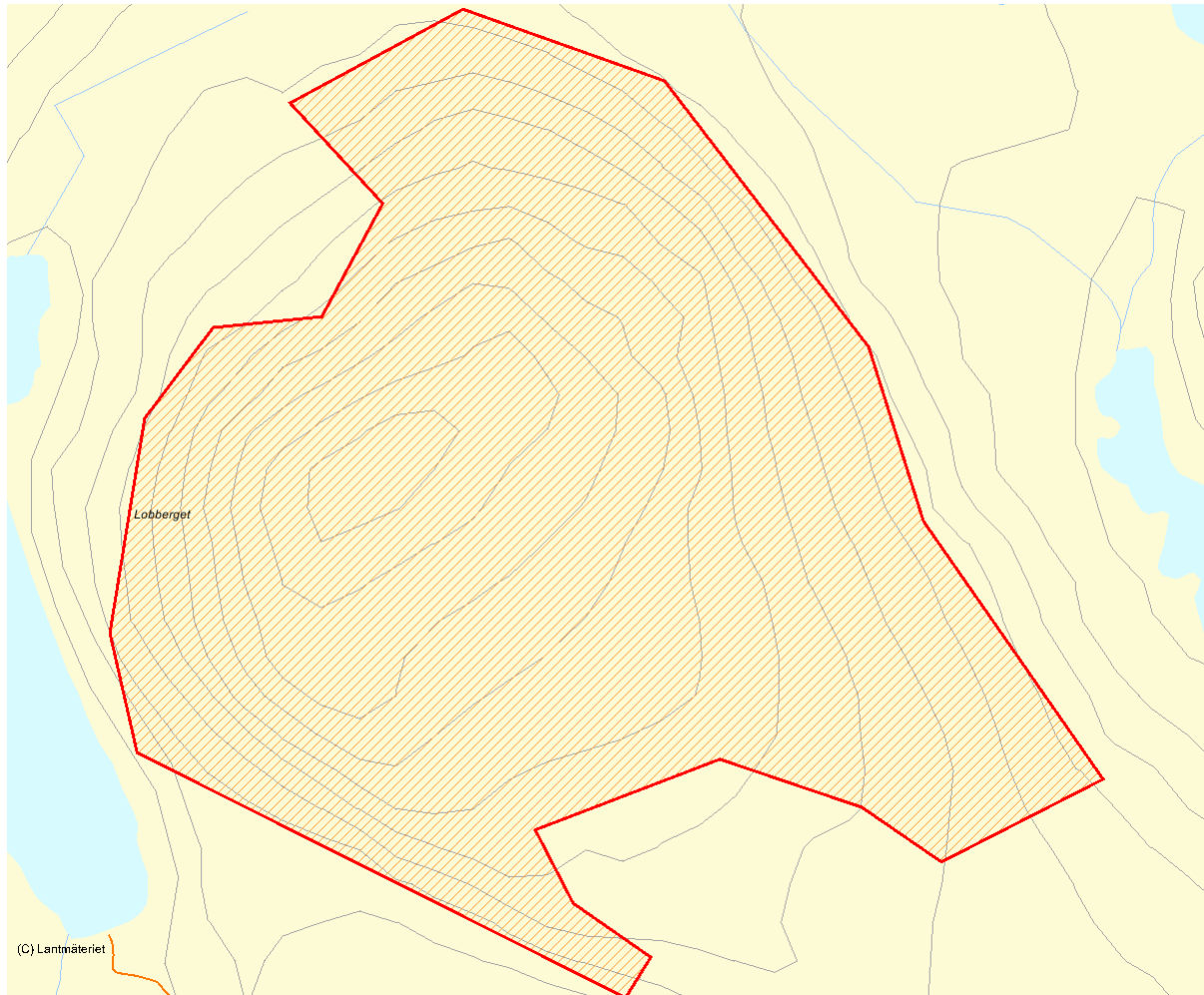


Havet har präglat berget, vilket bildat detta klapperstensfält.

Länsstyrelsens bedömning

Lobberget är ett kalottberg, vilket syns tydligt i form av strandvallar, klapperstensfält och kalspolade hållmarker. De centrala delarna av Lobberget består av urskogsartad tallskog med flerhundraåriga tallar, torrakor, högstubbar och lågor. På bergets ostsida finns en lövbränna,

där både björkar och granar uppvisar brandljud. I lövbrännan har ett flertal rödlistade arter noterats. Lobberget med sina naturskogar, som delvis är urskogsartade samt dess geovetenskapliga värden ger området ett högt naturvärde och bör ej påverkas av någon form av skogsbruk.



Skala 1:10 000

3906 Djupvikbäcken

Kommun	Arjeplog	Totalareal	136 ha
Naturgeografisk region	33h	Areal land	136 ha
Objektskategori	U2	Areal vatten	0 ha
Markägare	Fastighetsverket	Areal produktiv skogsmark	107 ha
		Ovanför fjällnära gräns	107 ha
		Nedanför fjällnära gräns	0 ha
Areal värdekärna	107 ha	Areal skyddszon	0 ha
Areal utvecklingsmark	0 ha	Areal arronderingsmark	0 ha

Kriterier för urval

- Större naturskog
- Värdefull livsmiljö för rödlistade arter
- Hög grad av naturlighet
- Berör föreslaget Natura 2000-objekt
- Gränisar till befintligt naturreservat

Beskrivning av området

Djupvikbäcken ligger i södra delen av Arjeplogs kommun, ca 17 km uppströms Laisälven från där den korsar länsgränsen till Västerbottens län. Det är ett mindre fjällskogsområde som gränisar till det stora naturreservatet Laisdalens Fjällurskog. Skogen i objektet är helt grandominerad, bitvis med inslag av glasbjörk, och är av samma karaktär som på andra sidan reservatsgränsen, d.v.s. gammal granurskog/urskogsartad granskog av höjdlägestyp. Mängden död ved är ofta ansevärd och skogen ger bitvis ett uråldrigt intryck genom den stora mängden gamla, topptorra eller toppbrutna granar och den luckiga strukturen. Tillgången på rötbrutna granlågor är mestadels god eller t.o.m. riklig. Området sluttar mot nordost och är mosaikartat med insprängda, sluttande småmyrar. Djupvikbäcken utgör en sammanhängande förlängning av urskogslandskapet inne i det intilliggande reservatet.

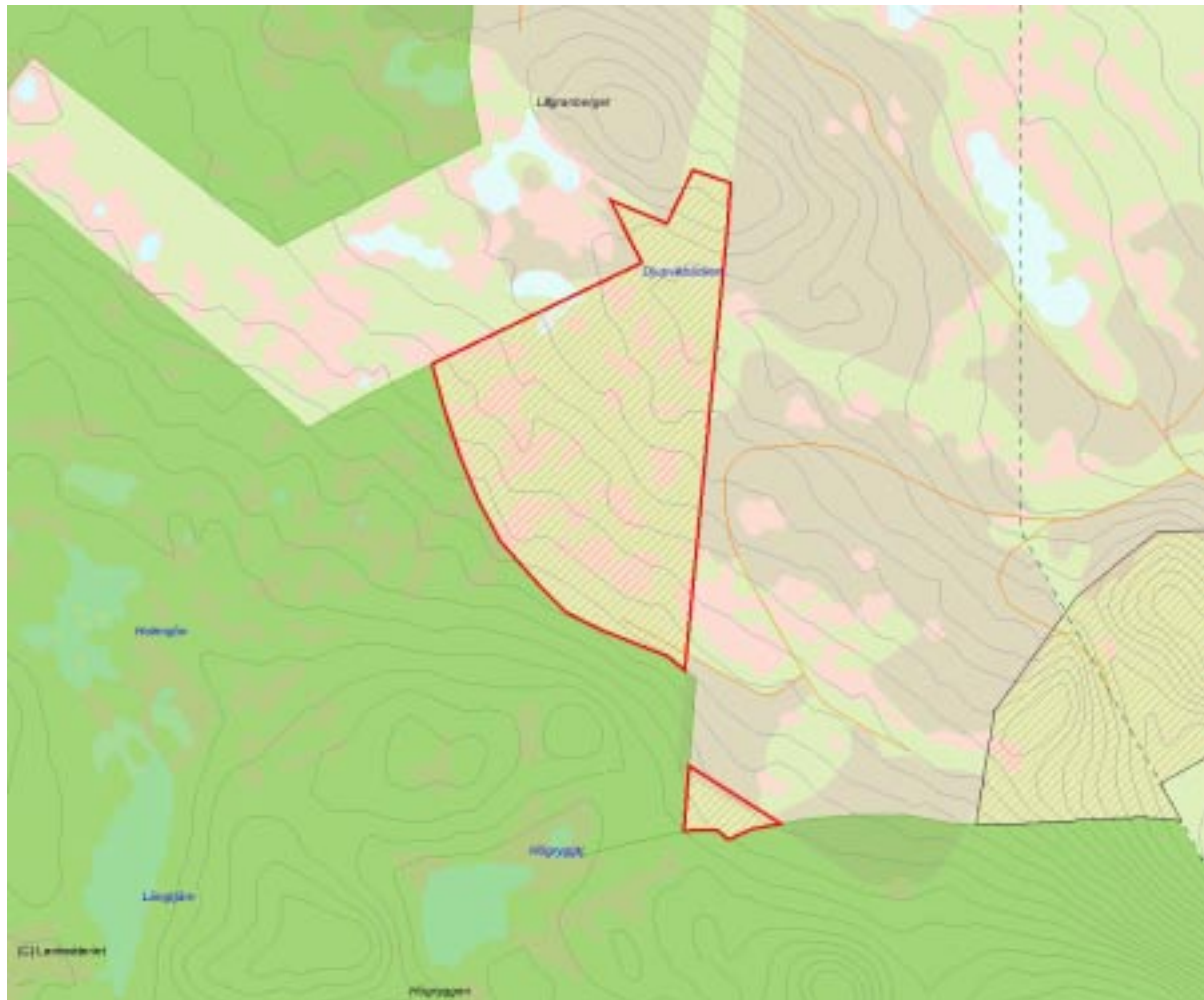


Skogen skiljer sig inte från den i reservatet och består av gammal, toppbruten granurskog.

Länsstyrelsens bedömning

Skogen vid Djupviken är en grandominerad urskog med riklig förekomst av död ved, både lågor och torrakor. Områdets skog är av samma typ som finns i det angränsande fjällskogsreservatet.

Djupvikbäcken har som helhet höga naturvärden som, om de ska bevaras och utvecklas genom naturlig succession, inte kan kombineras med att skogsbruk bedrivs i området.



Skala 1:30 000

3848 Stor-Alberget

Kommun	Boden	Totalareal	91 ha
Naturgeografisk region	30b	Areal land	91 ha
Objektskategori	U1	Areal vatten	0 ha
Markägare	Sveaskog	Areal produktiv skogsmark	83 ha
		Ovanför fjällnära gräns	0 ha
		Nedanför fjällnära gräns	83 ha
Areal värdekärna	82 ha	Areal skyddszon	0 ha
Areal utvecklingsmark	0 ha	Areal arronderingsmark	1 ha

Kriterier för urval

- Större naturskog
- Värdefull livsmiljö för rödlistade arter
- Hög grad av naturlighet

Beskrivning av området

Objektet ligger i svackan mellan Stor-Alberget och Rödmyrberget, ca 17 km sydväst om Boden och är en fin ogallrad löv- och blandbränna. Skogen är produktiv och varierar mycket inom området. I södra delen rinner en bäck i ett bördigt örtrik bäckdråg med barrblandskog, där andelen grova aspar är betydande. Längre ner efter bäcken blir granskogen sumpigare med fräken bland träden. Här är andelen gamla, döende sälgar påtagligt. Tyvärr har en skogsbilväg nyligen anlagts genom den bästa delen av området. Norra delen består övervägande av lövrik gran- och tallskog med en liten bäck. Här finns det gott om kolade stubbar, stora aspar och enstaka gammeltallar. Andelen död ved är ännu inte så stor, men på sikt kommer den att öka då skogen börjar självgallra.

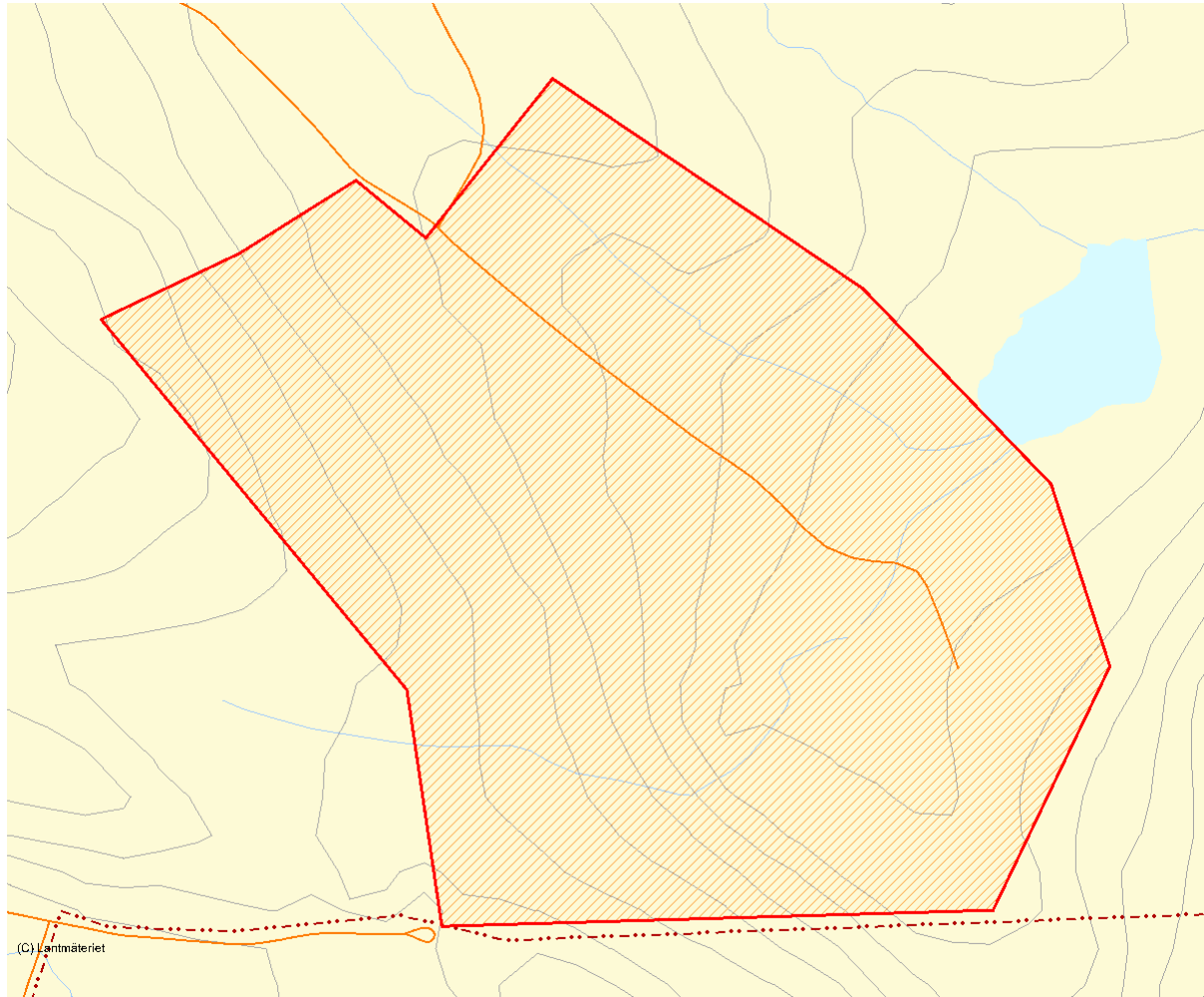


Större delen av objektet karaktäriseras av en lövrik successionsskog med inslag av asp och sälg.

Länsstyrelsens bedömning

Stor-Alberget är en lövbränna som inte berörts av skogsbruk de senaste 100 åren, och är urskogsartad. Här finns gott om kolade stubbar som påminner om den

senaste branden någon gång på 1800-talet. Områdets höga naturvärde och främst då lövvärdena, kan ej långsiktigt bevaras om skogsbruk bedrivs i området.



Skala 1:10 000

3024 Skirvo

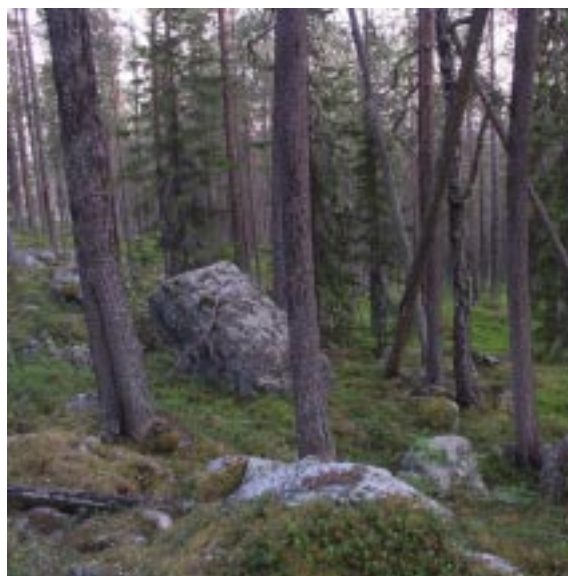
Kommun	Arvidsjaur	Totalareal	330 ha
Naturgeografisk region	32c	Areal land	326 ha
Objektskategori	U1	Areal vatten	4 ha
Markägare	Sveaskog	Areal produktiv skogsmark	293 ha
		Ovanför fjällnära gräns	0 ha
		Nedanför fjällnära gräns	293 ha
Areal värdekärna	237 ha	Areal skyddszon	0 ha
Areal utvecklingsmark	26 ha	Areal arronderingsmark	30 ha

Kriterier för urval

- Större naturskog
- Värdefull livsmiljö för rödlistade arter
- Särskild betydelse för rennäringen
- Hög grad av naturlighet
- Berör befintligt Natura 2000-objekt

Beskrivning av området

Skirvo är ett brant berg 22 km syd-sydost om Moskosel i nordöstra delen av Arvidsjaur kommun. På bergets sluttningar växer till övervägande del äldre talldominerad och i stora delar urskogsartad skog. Sydost om berget finns ett större sammanhängande tallnaturskogsområde. I hela det avgränsade området är tillgången på tallöverståndare stor. Dessa har i regel ett eller flera brandljud. Beståndsåldrarna är höga i hela området. De flesta träd är äldre än 145 år, men gamla tallar äldre än 250 år förekommer frekvent. Däremot är tillgången på död ved mestadels måttlig eller sparsam. En mindre tjärn och några små våtmarker ingår också i området. Ett system med skogsbilvägar finns inom objektet. Yxhuggna stubbar påträffas över hela området och är spår efter dimensionsavverkning för ca 100 år sedan. I södra delen av området finns en gammal, timrad kåta och två renhagar, som visar att området är av betydelse för samebyn Östra Kikkejaur.

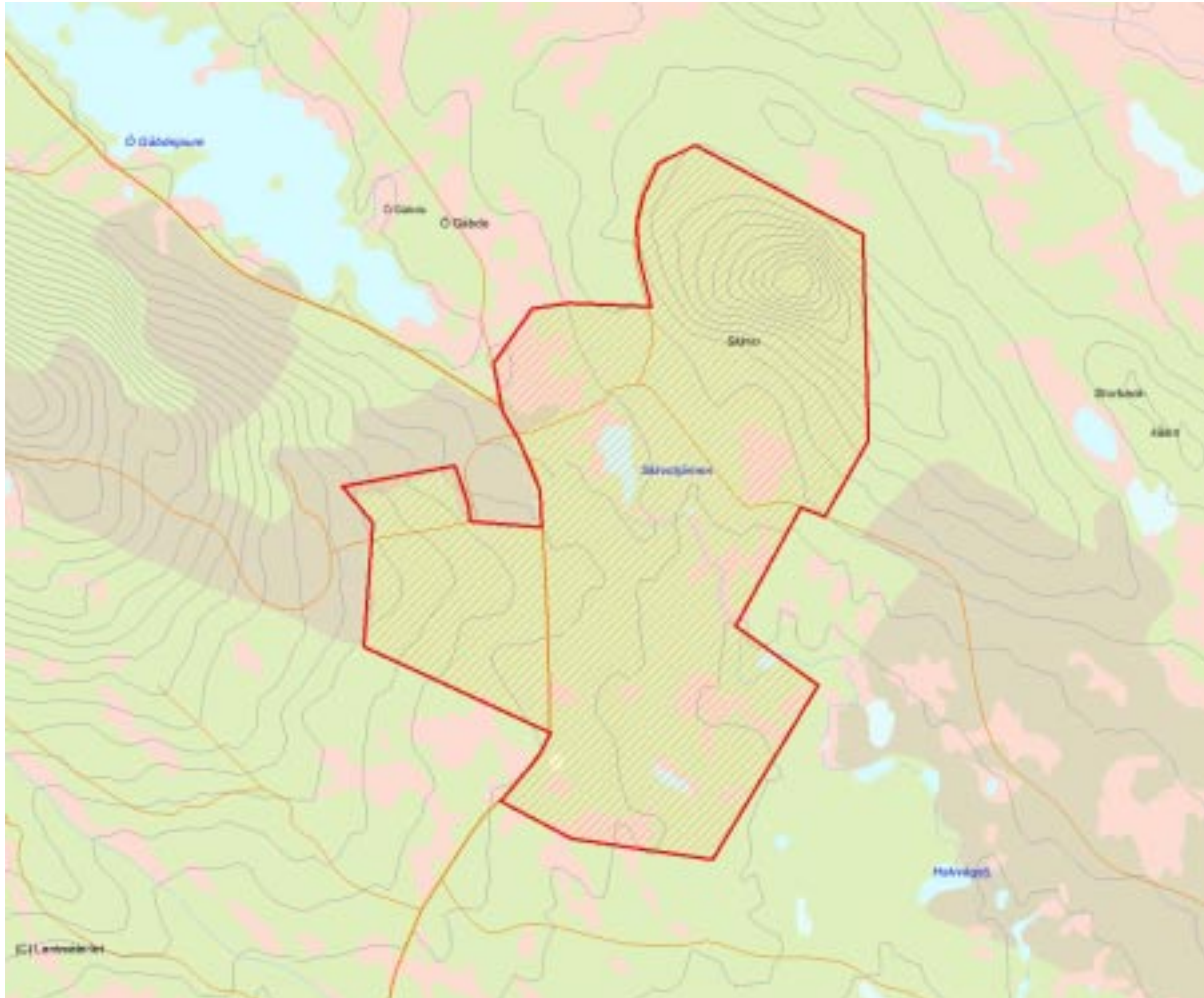


Flerskiktad tallskog med torrakor och brandljud i tallarna.

Länsstyrelsens bedömning

Runt om på berget Skirvos sluttningar växer talldominerad, till stora delar urskogsartad skog. Sydost om berget består skogen av tallnaturskog och i hela Skirvo-området är tillgången på gamla tallöverståndare med ett eller flera brandljud stor. Området har ett

högt samlat värde, knutna till den gamla tallskogen, och det har också betydelse för rennäringen. Skirvo har som helhet höga naturvärden, som om de ska bevaras och utvecklas genom naturlig succession, inte kan kombineras med att skogsbruk bedrivs i området.



Skala 1:30 000

2868 Klemmaråttje

Kommun	Arvidsjaur	Totalareal	397 ha
Naturgeografisk region	33h	Areal land	397 ha
Objektskategori	Su	Areal vatten	0 ha
Markägare	Sveaskog	Areal produktiv skogsmark	178 ha
		Ovanför fjällnära gräns	0 ha
		Nedanför fjällnära gräns	178 ha
Areal värdekärna	121 ha	Areal skyddszon	0 ha
Areal utvecklingsmark	0 ha	Areal arronderingsmark	12 ha

Kriterier för urval

- Större naturskog
- Värdefull livsmiljö för rödlistade arter
- Hög grad av naturlighet
- Gränisar till befintligt naturreservat

Beskrivning av området

Klemmaråttje ligger ca 30 km nordväst om Arvidsjaur och utgörs av en smal, ca 6 km lång remsa med myr och gammal, urskogsartad granskog längs sydöstra kanten av Tjadnesvare naturreservat. Höjden ligger mellan 420 och 490 m ö h, lägst punkten i sydöstra spetsen. Klemmaråttje är ett myr- och skogsland som långsamt sluttar österut mot Slaskusbäckens dalgång. Skogen är grandominerad och utgörs i norra delen av gammal, senvuxnen sumpskog som ser ut att vara helt opåverkad av skogsbruk. I den gamla gransumpskogen finns gott om mycket gamla träd och granar äldre än 300 år är vanligt förekommande. I sydöst är granskogen mer av blåbärstyp och av samma karaktär och skyddsvärde som inne i reservatet. I den blöta och glesa sumpskogen kan man bland annat finna lappranunkel, jungfru Marie nycklar och gammelgransarten liten sotlav. En karaktärsart är knottrig blåslav. Ett hygge ingår i avgränsningen av landskapsmässiga skäl.



Klemmaråttje kännetecknas till stor del av urskogsartad gransumpskog.

Länsstyrelsens bedömning

Klemmarättje är en naturlig fortsättning till urskogsområdet Tjadnes och utgörs av samma naturlandskap som inne i reservatet. De gamla granskogarna i objektet har höga naturvärden. Området avgränsas till

stora delar naturligt av en bäck. Området har som helhet höga naturvärden, som om de ska bevaras och utvecklas genom naturlig succession, inte kan kombineras med att skogsbruk bedrivs i området.



Skala 1:50 000

3000 Storberget, Åträskfluren

Kommun	Älvsbyn	Totalareal	88 ha
Naturgeografisk region	30b , 32c	Areal land	88 ha
Objektskategori	U1	Areal vatten	0 ha
Markägare	Sveaskog	Areal produktiv skogsmark	85 ha
		Ovanför fjällnära gräns	0 ha
		Nedanför fjällnära gräns	85 ha
Areal värdekärna	57 ha	Areal skyddszon	0 ha
Areal utvecklingsmark	18 ha	Areal arronderingsmark	9 ha

Kriterier för urval

- Större naturskog
- Värdefull livsmiljö för rödlistade arter
- Hög grad av naturlighet

Beskrivning av området

Storberget, Åträskfluren ligger ca 13 km sydväst om Vidsel i Älvsbyns kommun. Berget är egentligen ett komplex med flera mindre toppar. Objektet karaktäriseras av gammal naturskog som till stor del är urskogsartad. I skogen finns oftast gamla stubbar efter äldre tiders plockhuggningar av grövre timmerträd, men trots påverkan är naturvärdena höga. Östra delen av området domineras av urskogsartad tallskog och hållmarkstallskog med gott om gamla träd och en hel del död ved. I väster byter området karaktär och blir mer bördigt med lövbrännemiljöer som mot nordväst övergår i örtrik, urskogsartad granskog.

Vegetationstypen varierar från lav-ristyp i talldelarna till frisk blåbärstyp och örttyp i granpartierna i väster. Området bär spår av skogsbränder och den senaste branden inträffade för uppskattningsvis 100-150 år sedan. Området har en spännande och omväxlande topografi med små bergtoppar, branter och mellan dem inslag av mindre våtmarker.

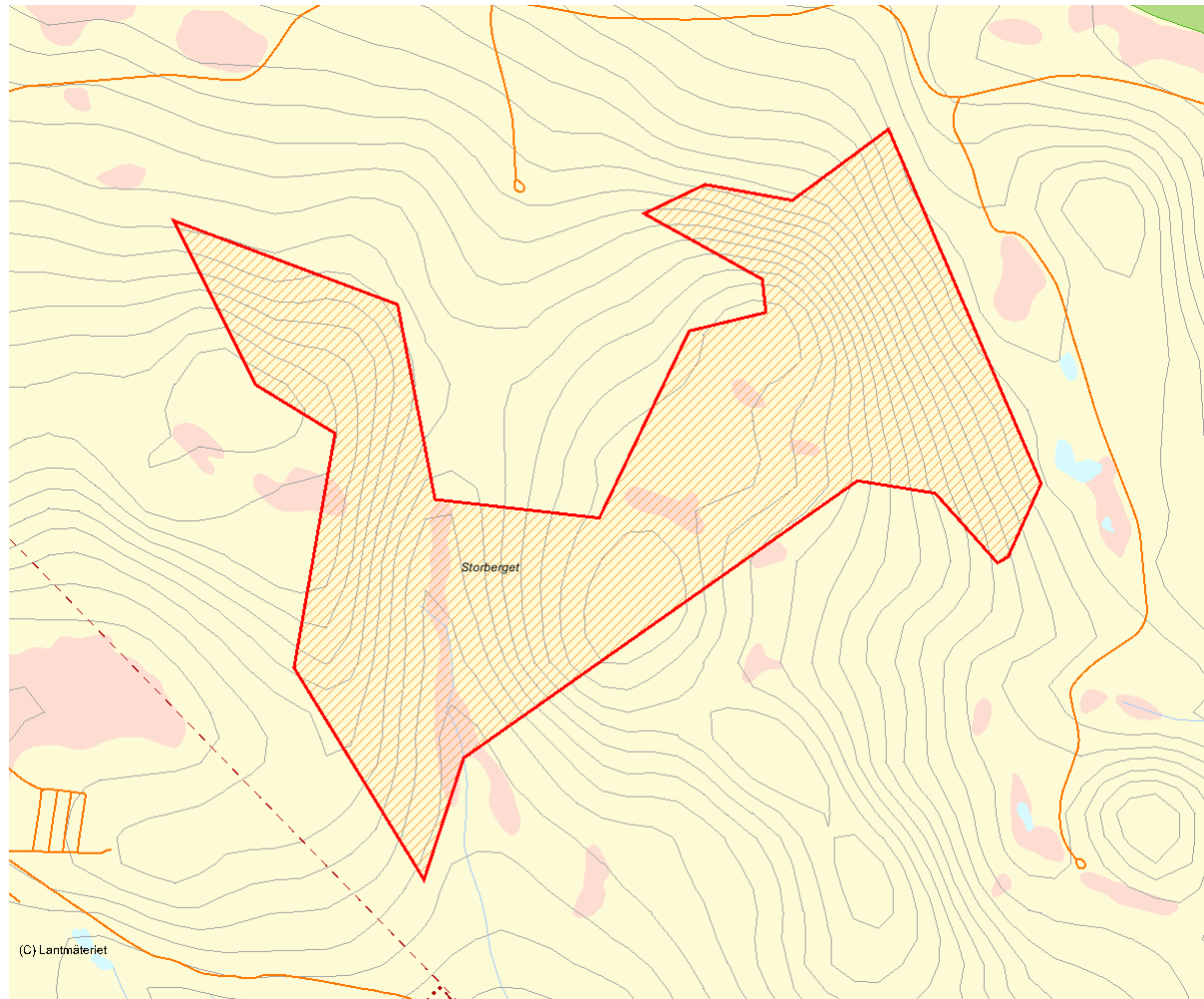


Vy över urskogsartad tallskog på en av topparna. I förgrunden syns urskogsartad granskog.

Länsstyrelsens bedömning

Storberget, Åträskflurens varierande topografi har skapat en mosaikartad miljö. Vissa partier av objektet är bördiga och högproduktiva lövbrännor och andra är lågproduktiva impedimentartade hållmarker vilket ger

upphov till många olika typer av biotoper. Området har som helhet höga naturvärden som, om de ska bevaras och utvecklas genom naturlig succession, inte kan kombineras med att skogsbruk bedrivs i området.



Skala 1:15 000

2854 Blåsberget

Kommun	Arjeplog	Totalareal	608 ha
Naturgeografisk region	33h	Areal land	594 ha
Objektskategori	U2	Areal vatten	14 ha
Markägare	Sveaskog	Areal produktiv skogsmark	547 ha
		Ovanför fjällnära gräns	546 ha
		Nedanför fjällnära gräns	1 ha
Areal värdekärna	547 ha	Areal skyddszon	0 ha
Areal utvecklingsmark	0 ha	Areal arronderingsmark	0 ha

Kriterier för urval

- Större naturskog
- Värdefull livsmiljö för rödlistade arter
- Hög grad av naturlighet

Beskrivning av området

Blåsberget består av de tre granskogsklädda bergen Norra Blåsberget, Södra Blåsberget och Svartberget, det sistnämnda är ett flackare och lägre berg med två toppar. Högsta punkten, uppe på Norra Blåsberget, ligger drygt 620 m ö h. Lägst ligger nordvästra spetsen av området på ca 465 m ö h. Området ligger vid sydvästra änden av den stora sjön Uddjaure, ca 25 km sydsydväst om Arjeplog, och utgör vattendelare mellan Skellefteälven och Laisälven (Vindelälven). På bergen i området växer gammal, grandominerad naturskog, ibland med inslag tall och ofta med inslag av gammal sälg, björk och bitvis även asp. Förekomsten av gamla lövträd indikerar att området brunnit någon gång de senaste 200-300 åren. Enstaka tallhögstubbar med kol och tallar med brandljud har också påträffats i området. Vegetationen är övervägande av frisk blåbärstyp med inslag av låg- och högorter i bördiga fuktstråk och i nedre delen av branta sluttningar. Speciellt skogen på Svartbergets nordvästra sluttning är bördig, liksom i bäckdråget mellan Blåsbergen, där vegetationen fläckvis är av högörtstyp. Tillgången på död ved, främst i form av granlågor, är god eller riklig i området. Bitvis finns inslag av gamla tallöverståndare i granskogen och i torrare, blockrika partier kan tallen fläckvis dominera. Påverkan från äldre skogsbruk syns i varierande grad i delar av området, men

har sammantaget varit liten och stora delar är till synes helt opåverkade av skogsbruk. I två större skogsbestånd i norra samt sydvästra delen av området är spåren efter plockhuggning mer påtagliga och i sydväst har delar av beståndet förhyggesrensats.

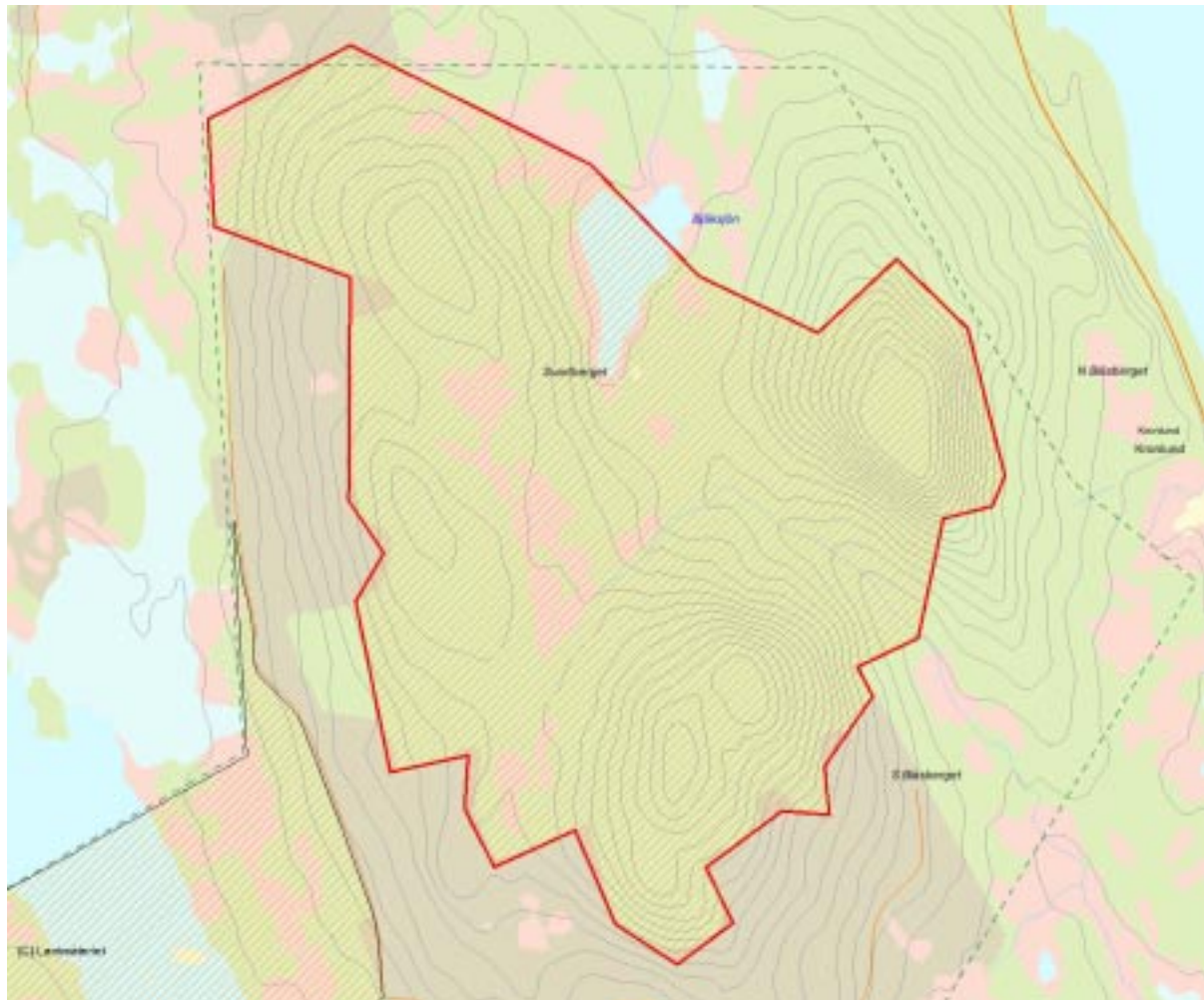


I den gamla granskogen finns det flerhundraåriga tallar utspridda.

Länsstyrelsens bedömning

Större delen av objektet är urskogsartat och har höga naturvärden. Den påverkan som finns i form av äldre plockhuggningar har inte förstört områdets urskogsartade karaktär. Området har som helhet höga naturvärden, som om de ska bevaras och utvecklas

genom naturlig succession, inte kan kombineras med att skogsbruk bedrivs i området. Det skulle undvika ytterligare fragmentering av Blåsberget som helt omgärdas av föryngringsytor och ungskog. Formen är kompakt vilket ger mindre kanteffekter.



Skala 1:30 000

3021 Regnberget

Kommun	Älvsbyn	Totalareal	67 ha
Naturgeografisk region	32c	Areal land	67 ha
Objektskategori	U1	Areal vatten	0 ha
Markägare	Sveaskog	Areal produktiv skogsmark	66 ha
		Ovanför fjällnära gräns	0 ha
		Nedanför fjällnära gräns	66 ha
Areal värdekärna	64 ha	Areal skyddszon	0 ha
Areal utvecklingsmark	0 ha	Areal arronderingsmark	2 ha

Kriterier för urval

- Större naturskog
- Värdefull livsmiljö för rödlistade arter
- Hög grad av naturlighet

Beskrivning av området

Regnberget ligger ca 15 km sydväst om Vidsel och omges av hyggen och ungsogar. Skogen är till stora delar granurskog med lavbehängda granar och det är relativt gott om lågor spridda i hela området. Delar av objektet är en björkrik lövbränna, även den är urskogsartad. Skogen som är 200-250 år är i sen succession med en hel del tallöverståndare. Det finns rikligt med löv, mest björk men även en del asp och sälg. Den är en självföryngrad, luckig och skiktad granskog. Vegetationstypen är frisk blåbärstyp. Lövbrännan är mer örtrik. På nordostsidan finns det få eller inga avverkningstubbar. Skogen var dock stämplad med yxa och kronstämpel för länge sedan. På toppen är det gles höjdlägesgranurskog med mycket björk och tall. Här finns barnnaturskogens alla element som torrgranar, högstubbar, lågor i alla nedbrytningsstadier, och här är det gott om toppbrutna gammelgranar. Denna del har få spår av skogsbrand. I sydost finns en lövbränna med gott om sälg. Lövbrännan är mer asprik i söder med spår av branden på stubbar. Skogen är hänslavsrik, med tagellavar och garnlav. Lågor finns spridda i hela objektet och på dessa finns rikligt med vedsvampar och mossor. Under inventeringen

hittades 20-talet signalarter, varav 11 är rödlistade arter.

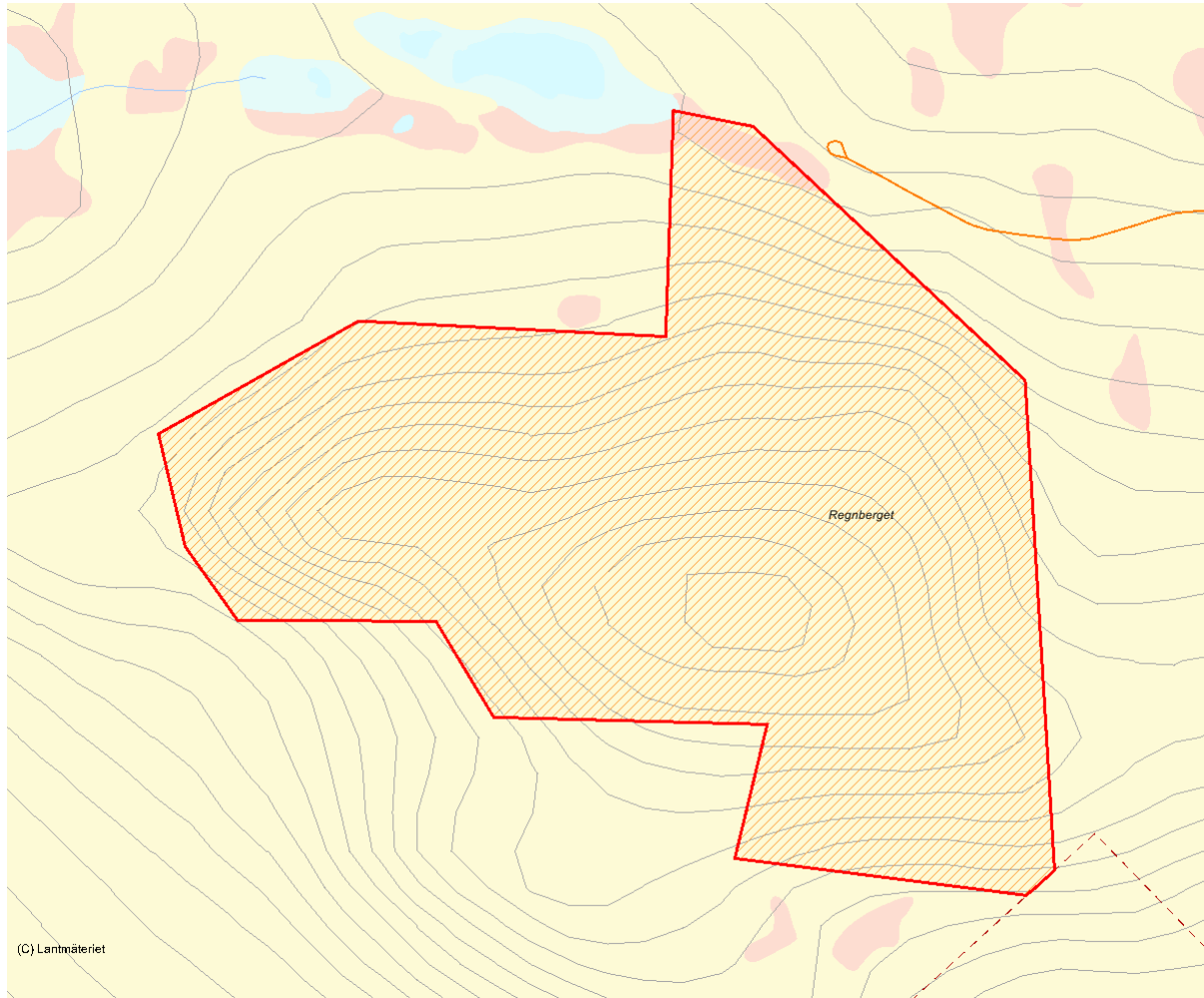


Den 200-250 år gamla skogen är i ett sent successionsstadium.

Länsstyrelsens bedömning

Regnbergets urskogar och urskogsartade delar har höga naturvärden. Området ligger i ett mycket hårt brukat landskap och denna kvarvarande skog kan fungera som kärnområde och framtida spridningskälla

för naturskogsarter. Rengberget har som helhet höga naturvärden som, om de ska bevaras och utvecklas genom naturlig succession, inte kan kombineras med att skogsbruk bedrivs i området.



Skala 1:10 000

3902 Deppisforsen

Kommun	Arjeplog	Totalareal	918 ha
Naturgeografisk region	33h	Areal land	845 ha
Objektskategori	U2	Areal vatten	72 ha
Markägare	Sveaskog	Areal produktiv skogsmark	748 ha
	Fastighetsverket	Ovanför fjällnära gräns	748 ha
		Nedanför fjällnära gräns	0 ha
Areal värdekärna	750 ha	Areal skyddszon	0 ha
Areal utvecklingsmark	30 ha	Areal arronderingsmark	40 ha

Kriterier för urval

- Större naturskog
- Värdefull livsmiljö för rödlistade arter
- Hög grad av naturlighet
- Berör föreslaget Natura 2000-objekt
- Gränisar till befintligt naturreservat

Beskrivning av området

Området består av en ca 8 km lång remsa urskogsartad gran- och tallbränna i väglöst land längs den outbyggda Laisälven. Deppisforsen ligger ca 25 km uppströms från länsgränsen till Västerbotten. Merparten av området ligger på södra sidan av älven och ligger längs kanten av naturreservatet Laisdalens Fjällurskog. Denna når obrutet ner till Lasiälvens strand och vidare över på norra sidan där det bildar en smal skogsremsa mot älven nedanför en ca 5 km lång remsa bestående av hygge och ungskog. Skogen på södra sidan älven är en ca 150-200-årig succession efter brand. Skogen är omväxlande grandominerad eller talldominerad, ofta med inslag av gamla tallöverståndare. Främst i mer produktiva delar med granskog finns gott om död ved men annars är mängden död ved överlag måttlig då skogen ännu är relativt "ung" och inte börjat dö av i någon större omfattning. Påverkan från plockhuggning ser ut att vara sparsam och stora delar, främst där gran dominerar, förefaller vara orörda. Sannolikt har tallöverståndare och torrfuror dimensionsavverkats i delar av området där tillgången varit god. Merparten av skogen i området utgörs av urskogsartad naturskog uppkommen efter brand. En betydande andel

av området utgörs av naturliga älvstränder kantade av urskogsartad eller orörd skog.

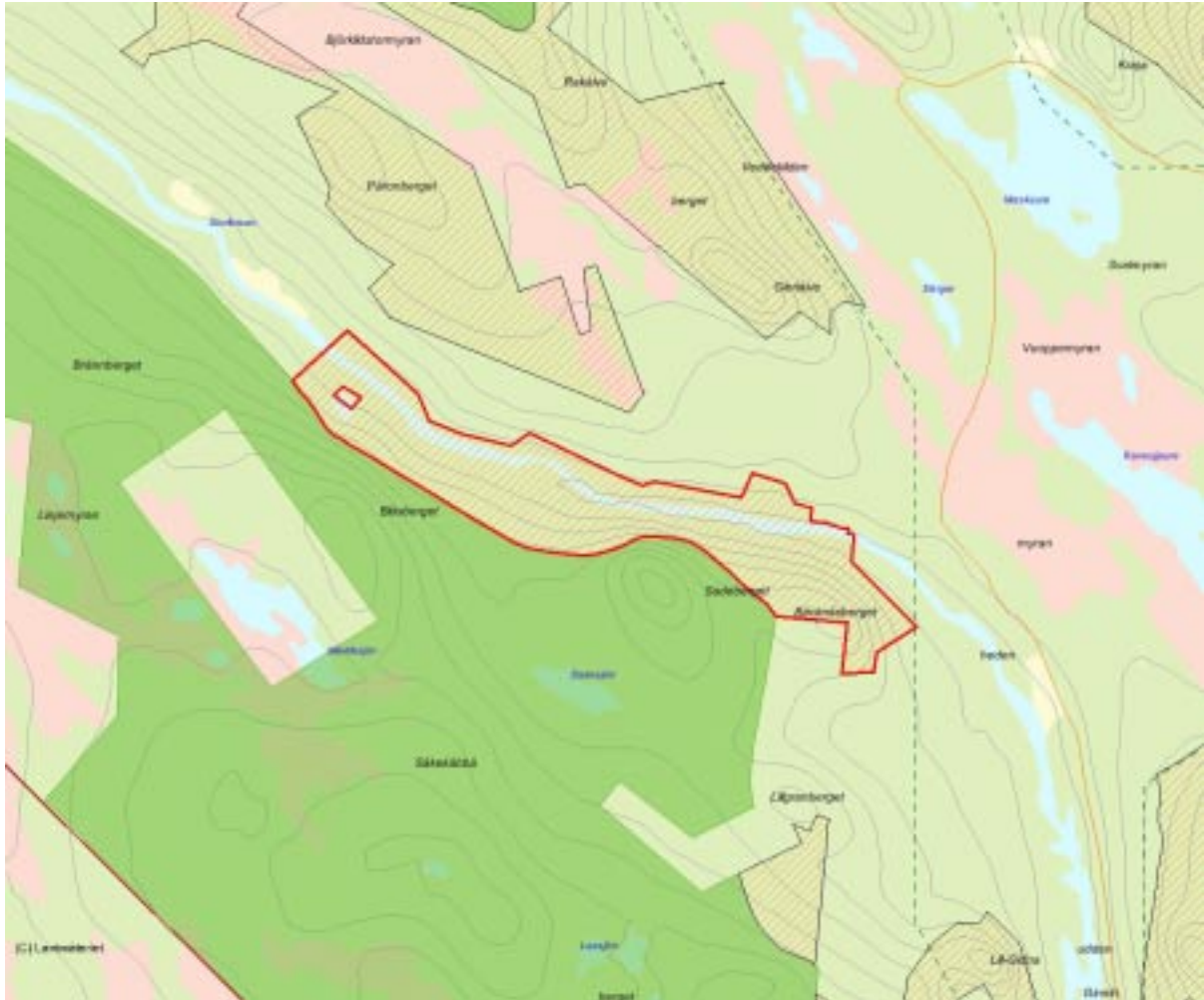


Urskog i östra delen av området. Bäcknäsbjergets sluttning ner mot Laisälven.

Länsstyrelsens bedömning

Deppisforsen har som stort naturskogsområde i väglöst land med anslutning till den outbyggda Laisälven ett högt naturvärde ur både biologiskt- och friluftslivshänseende. Det angränsar även till befintligt naturreservat och skapar

på så sätt ett större sammanhängande naturskogsområde i landskapet. Området har som helhet höga naturvärden som, om de ska bevaras och utvecklas genom naturlig succession, inte kan kombineras med att skogsbruk bedrivs i området.



Skala 1:100 000

2866 Bellunåive

Kommun	Arvidsjaur	Totalareal	1 001 ha
Naturgeografisk region	32c	Areal land	1 001 ha
Objektskategori	U2	Areal vatten	0 ha
Markägare	Sveaskog	Areal produktiv skogsmark	816 ha
		Ovanför fjällnära gräns	675 ha
		Nedanför fjällnära gräns	141 ha
Areal värdekärna	963 ha	Areal skyddszon	0 ha
Areal utvecklingsmark	0 ha	Areal arronderingsmark	0 ha

Kriterier för urval

- Större naturskog
- Värdefull livsmiljö för rödlistade arter
- Hög grad av naturlighet
- Gränisar till värdefullt område utanför det statliga innehavet

Beskrivning av området

Bellunåive med sina 673 m ö h, är ett stort granskogsberg ca 30 km nord-nordväst om Arvidsjaur. Berget är till helt övervägande del är täckt med urskog eller urskogsartad skog. Som de flesta större urskogsresterna ligger objektet i hög terräng med kärvt klimat. Drygt 80% av objektet ligger högre än 500 m ö h. Området är flikigt till formen då det fragmenterats av stora kalhyggen de senaste 15-20 åren. Merparten av skogen i objektet utgörs av granurskog i sen succession med riklig förekomst av rötade granlågor och topptorra granar. I västra delen av objektet finns ett större område som brunnit för ca 150 år sedan. Även brännan är grandominerad men lövinslaget utgör ca 10-20% av volymen och det finns en visst tallinslag. I norra delen av området har brandljud i gran påträffats och där finns spridda gamla sälgar. Skogens ålder och den relativt sparsamma mängden död ved antyder att det brunnit någon gång för ca 200-250 år sedan. Många av de typiska urskogsindikatorerna på granlågor har hittats i skogen på Bellunåive, såsom ostticka, rosenticka, lappticka och taigaskinn. Mindre sumpskogsfläckar och även ett par mindre områden med högörtsgrenskog finns som inslag i den annars helt dominerande

blåbärstypen. Myrandelen är låg och myrarna är små och insprängda i skogens svackor mellan bergshöjderna.

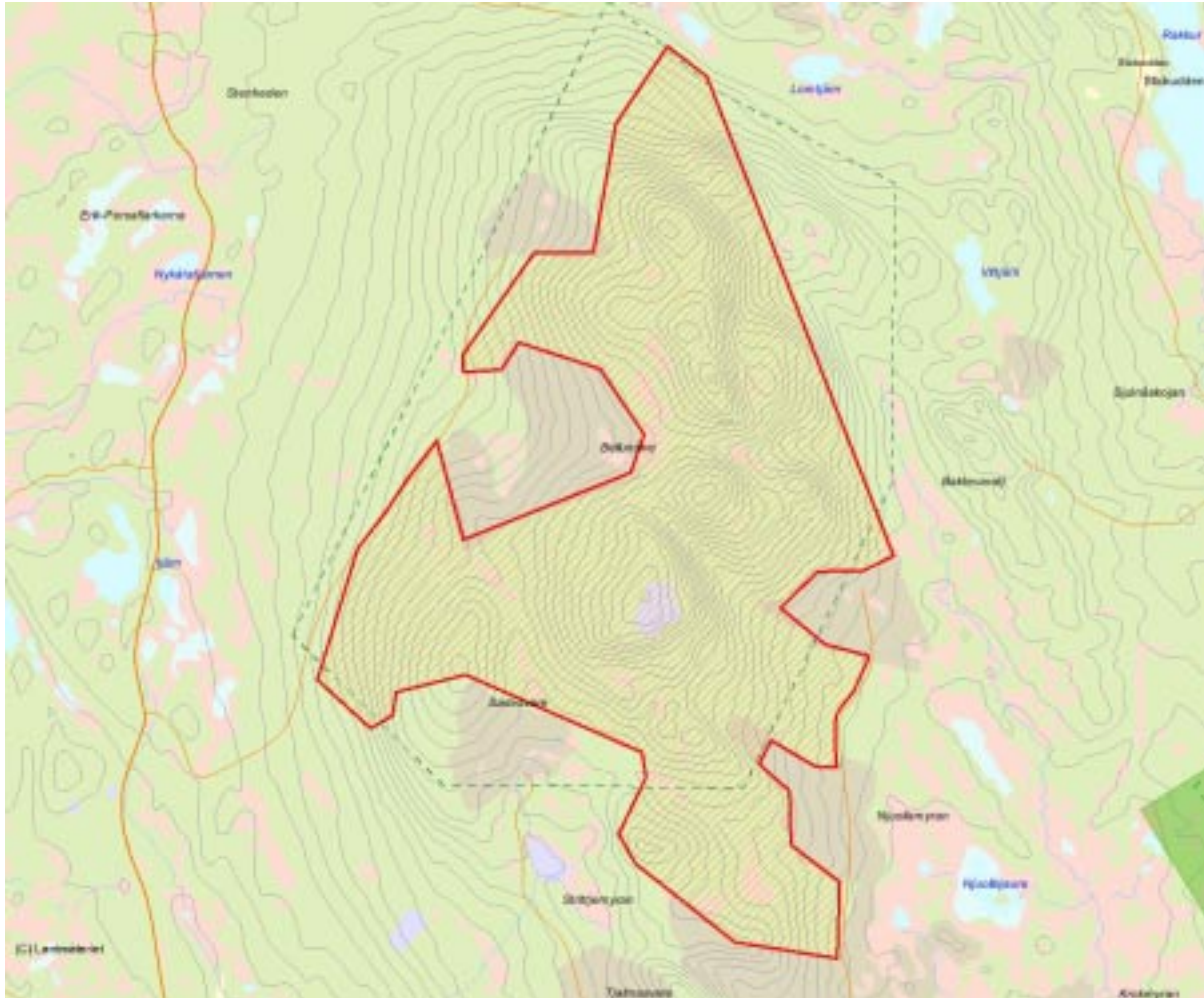


Granurskog i höjdläge, en naturtyp som dominerar i objektet. Norra delen av området.

Länsstyrelsens bedömning

Bellunåive är till övervägande del täckt av urskog eller urskogsartad skog på över 500 m ö h. Merparten av skogen är ren granurskog i sen succesion med riklig förekomst av rötade granlågor och topptorra granar. I västra delen finns en stor, 150-årig lövrik granbränna. Många av de typiska urskogsindikatorerna

som ostticka, lappticka och taigaskinn finns på granlågor i skogen. Som fläckar av myr och sumpskog ingår också i området. Bellunåive har som helhet höga naturvärden, som om de ska bevaras och utvecklas genom naturlig succession, inte kan kombineras med att skogsbruk bedrivs i området.



Skala 1:50 000

2924 Enstakaberget

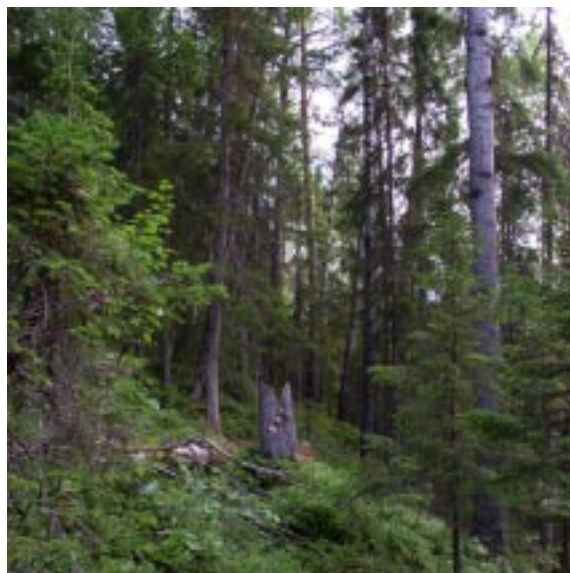
Kommun	Älvsbyn	Totalareal	99 ha
Naturgeografisk region	30b	Areal land	99 ha
Objektskategori	U1	Areal vatten	0 ha
Markägare	Sveaskog	Areal produktiv skogsmark	91 ha
		Ovanför fjällnära gräns	0 ha
		Nedanför fjällnära gräns	91 ha
Areal värdekärna	66 ha	Areal skyddszon	0 ha
Areal utvecklingsmark	25 ha	Areal arronderingsmark	0 ha

Kriterier för urval

- Större naturskog
- Värdefull livsmiljö för rödlistade arter
- Hög grad av naturlighet
- Berör befintligt Natura 2000-objekt

Beskrivning av området

Enstakaberget är beläget i Älvsbyns kommun, strax söder om Storforsen i Piteälven. Området består av en brant nordväst sluttning, skogen är en gammal bränna och har karaktären av en senvuxen, flerskiktad, tall- och lövblandskog. Fläckvis dominerar granen och där börjar rötlågor komma. Vegetationstypen är till stora delar frisk blåbär-/lingonristyp, men fläckvis går det över i lågört, och i granskogen i den nedre delen även högört. Mängden död ved är mestadels sparsam, och består till den största delen av rötade granlågor, men även en del lövved och torrakor finns också. En skogsbrand uppskattas ha inträffat för 180-200 år sedan. I de minst påverkade delarna finns gott om tallöverståndare med brandljud. Skogsbrukspåverkan varierar i objektet, från svagt dimensionshugget, till delar som avverkats mer systematiskt och där gamla basvägar syns i skogen. Trots det har skogen i området övervägande höga naturvärden i form av värdefulla naturskogsstrukturer.

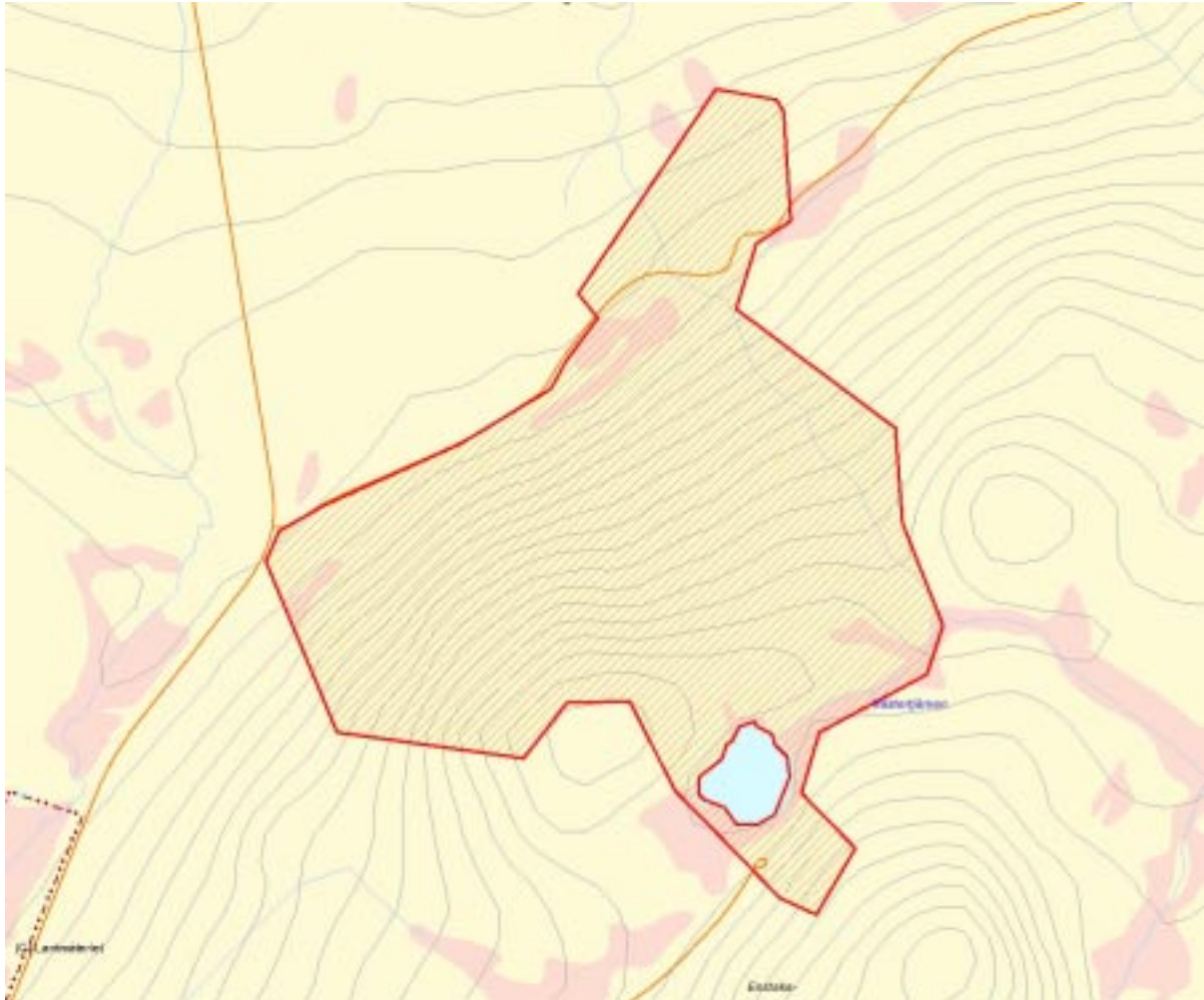


Skogen på Enstakaberget är urskogsartad, cirka 200-årig bränna.

Länsstyrelsens bedömning

Enstakaberget utgörs av en brant sluttning med dels en flerskiktad fin lövbränna av urskogskaraktär samt brandpräglad stamtät tallskog av gamla överståndare. Skogen innehåller många urskogselement, som flerhundraåriga tallar med brandljud, torrakor, kolade

stubbar och rötade lågor. I området finns en mängd rödlistade lavar och svampar. Området har så som helhet höga naturvärden, som om de ska bevaras och utvecklas genom naturlig succession, inte kan kombineras med att skogsbruk bedrivs i området.



Skala 1:15 000

3914 Remtliden

Kommun	Arjeplog	Totalareal	892 ha
Naturgeografisk region	33h	Areal land	892 ha
Objektskategori	U2	Areal vatten	0 ha
Markägare	Fastighetsverket	Areal produktiv skogsmark	136 ha
		Ovanför fjällnära gräns	136 ha
		Nedanför fjällnära gräns	0 ha
Areal värdekärna	746 ha	Areal skyddszon	0 ha
Areal utvecklingsmark	0 ha	Areal arronderingsmark	4 ha

Kriterier för urval

- Större naturskog
- Värdefull livsmiljö för rödlistade arter
- Hög grad av naturlighet
- Berör föreslaget Natura 2000-objekt
- Gränisar till befintligt naturreservat

Beskrivning av området

Remtliden ligger 25 km söder om Laisvall och utgörs av den sydöstra spetsen av det flacka lågfjället Blaiken, som till större delen ligger inne i naturreservatet Laisdalens Fjällurskog i Arjeplogs kommun. Bergsryggen bildar vattendelare mellan Vindelälven i söder och Laisälven i norr. Fjällnära granskog med ett svagt björkslag täcker hela objektet, men inslaget av björk ökar i de högst belägna delarna nära reservatsgränsen. Skogen är till övervägande del orörd eller urskogsartad men är i de lägre och mer produktiva delarna påverkad av plockhuggning, framförallt gäller detta de lägre delarna av den flackare nordöstslutningen. Områdets karaktär skiljer sig inte synbart från det angränsande reservatet. Skogarna i Remtlidens lägre lägre delar är relativt produktiva, men högre upp på platån blir skogen gles och toppbruten. Ca 40% av skogen i objektet ligger ovan Skogsvårdsstyrelsens föryngringsgräns, gräns för fjällnära föryngringsavverkning, och ca 60% av skogen är oindelad.

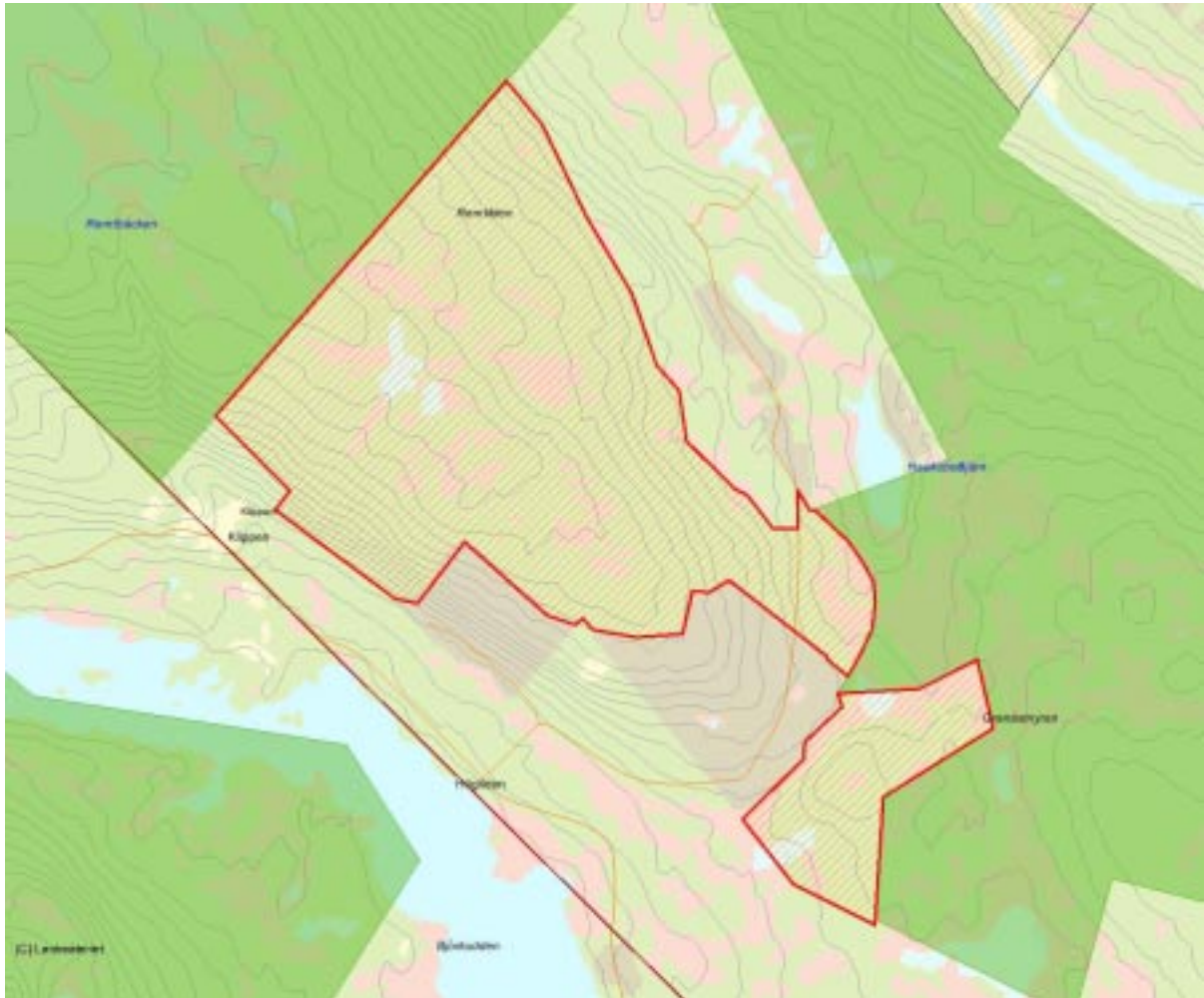


Karaktäristiskt för Remtliden är gammal granurskog med en stor mängd död ved och toppbrutna träd.

Länsstyrelsens bedömning

Remtliden är ett område med urskogsartad granskog i anslutning till naturreservatet Laisdalens Fjällurskog. Remtliden är en del av samma urskogsområde som inne i reservatet och områdets höga naturvärden och

karaktär skiljer sig inte synbart från skogen i reservatet. Om områdets naturvärden ska bevaras och tillåtas fortsatt fri utveckling kan detta inte kombineras med att skogsbruk bedrivs i området.



Skala 1:50 000

2867 Bällovaratj

Kommun	Arvidsjaur	Totalareal	3 082 ha
Naturgeografisk region	33h	Areal land	3 016 ha
Objektskategori	U2	Areal vatten	66 ha
Markägare	Sveaskog	Areal produktiv skogsmark	2 352 ha
		Ovanför fjällnära gräns	1 873 ha
		Nedanför fjällnära gräns	479 ha
Areal värdekärna	2 360 ha	Areal skyddszon	0 ha
Areal utvecklingsmark	0 ha	Areal arronderingsmark	127 ha

Kriterier för urval

- Större naturskog
- Värdefull livsmiljö för rödlistade arter
- Hög grad av naturlighet
- Berör befintligt Natura 2000-objekt
- Gränisar till befintligt naturreservat

Beskrivning av området

Bällovaratj-Juovvagielas ligger ca 40 km nordväst om Arvidsjaur och är förlängning till Tjadnesvares naturreservat. Området omfattar fortsättningen av höjdryggen i reservatets norra del samt dess flacka nord- och östsluttningar. Urskogsartad barrblandskog täcker stora delar av området som i höjdlägena mot reservatet övergår i granskog och på lägre höjd längs östra kanten av området i tallskog. I norr och längs västra sidan av området är stora delar av skogen helt opåverkad av skogsbruk. Höjden varierar mellan 430 och drygt 600 m ö h. Ca tre fjärdedelar av objektet ligger ovan gränsen för fjällnära skog. Skogarna i området utgörs av urskog eller urskogsartade naturskogar, oftast av frisk blåbärstyp. I den flacka, östra delen av området växer övervägande tall- eller barrblandskog på blockrik mark där det i den friska vegetationstypen finns fläckar med torrare mark. I höjdlägena mot reservatet och på Bällovaratj i norr dominerar granurskog av blåbärstyp. Skogsbränder har påverkat större delen av objektet de senaste 200-300 åren. Överallt där det växer tall finns kolad ved av olika slag och ofta brandljud i senvuxna överståndare. Även mycket av granskogarna verkar uppkomna efter dessa bränder. I norra delen av objektet finns orörd gran- och barrblandskog vilken vuxit upp efter en brand år 1766. Skogarna är överlag flerskiktade och olikåldriga. I områdets barrblandskogar och tallskogar finner man ofta gott om grova tallar i åldern 250 år och uppåt, samt grova torrakor och lågor av tall. I den äldre granskogen finns rötbrutna lågor och

gammelgranar. Skogen är plockhuggen längs den talldominerade östra kanten medan den högre liggande granskogen verkar vara helt orörd. Inom avgränsningen finns flera hyggen varav de största är ca 35-40 ha. Hyggesarealen är ca 220 ha - ca 7 % av totalarealen. Myrandelen är låg, men i öster är landskapet mosaikartat med rikligt med småmyrar insprängda i skogslandskapet. De enda större myrarna finns i kanten mot Tjadnesreservatets nordvästra spets.



Del av brännan från 1766. Orörd barrblandskog nordväst om Bällovaratj.

2869 Stårbatjvare

Kommun	Arjeplog	Totalareal	2 582 ha
Naturgeografisk region	33h	Areal land	2 531 ha
Objektskategori	U1	Areal vatten	51 ha
Markägare	Sveaskog	Areal produktiv skogsmark	1 716 ha
		Ovanför fjällnära gräns	1 422 ha
		Nedanför fjällnära gräns	294 ha
Areal värdekärna	1 888 ha	Areal skyddszon	0 ha
Areal utvecklingsmark	0 ha	Areal arronderingsmark	52 ha

Kriterier för urval

- Större naturskog
- Värdefull livsmiljö för rödlistade arter
- Hög grad av naturlighet
- Berör befintligt Natura 2000-objekt
- Gränisar till värdefullt område utanför det statliga innehavet

Beskrivning av området

Urskogsobjektet Stårbatjvare ligger ca 20 km sydväst om Arjeplog, och består av lågfjället Jelleb Stårbatjvare samt två andra berg i norr och sydväst. Hela objektet ligger över 500 m ö h, Lägst ligger Kuottaluobbals yta på 495 m ö h och högst är Jelleb Stårbatjvare med drygt 740 m ö h. Objektet är helt omgärdat av stora kalhyggen och ungskogar. I norr och väster är området flikigt av stora hyggen som skurit djupt in i urskogsområdet från flera håll. Ca 500 m norr om objektet ligger Granbergets naturreservat (80 ha) och med skog av samma typ som i Stårbatjvare. Huvuddelen av skogen utgörs av orörd blåbärsgrenskog, bitvis med inslag av grova gammeltallar med åldrar mellan 250 och drygt 500 år. Bränder har förekommit i området, de senaste inträffade i norr och öst för ca 250 år sedan. Granar runt 300 år är inte ovanliga, men är mer sparsamt förekommande som överståndare i ovannämnda successionsskog. Skogen är med tanke på höjdläget tämligen produktiv och tallarna är ofta grova och relativt högvuxna. Mängden död ved varierar kraftigt och är störst i de örtrika dråg som undgått den senaste branden, samt i övriga grenskogar i sen succession. I norra, och östra delen av området är urskogen överlag gammal men ännu inte i fullt så sen succession att det blivit rikligt med död ved. Påverkansgraden i området är mycket låg, bara i delar med mycket grova tallöverståndare har sparsam dimensionsavverkning skett. I de talldominerade delarna av myrmosaikerna är påverkan störst men överlag ändå bara måttlig, och merparten av skogen är urskogsartad.

Delar av ett hygge har inkluderats för att Stårbatj-åkkå i sin helhet ska rinna inom avgränsningen av området. Trots brand för ca 250 år sedan har talrika fynd gjorts av rödlistade vedsvampar, även mer krävande arter som ostticka och lappticka. Myrmarkerna är koncentrerade till två myrrika områden, mosaiklandskapet söder och sydväst om Kuottajaure samt ett stråk med våtmarker söder om Stårbatjvare, från Tjåkkågaskajåkkå ner till Björkholmsmyran.

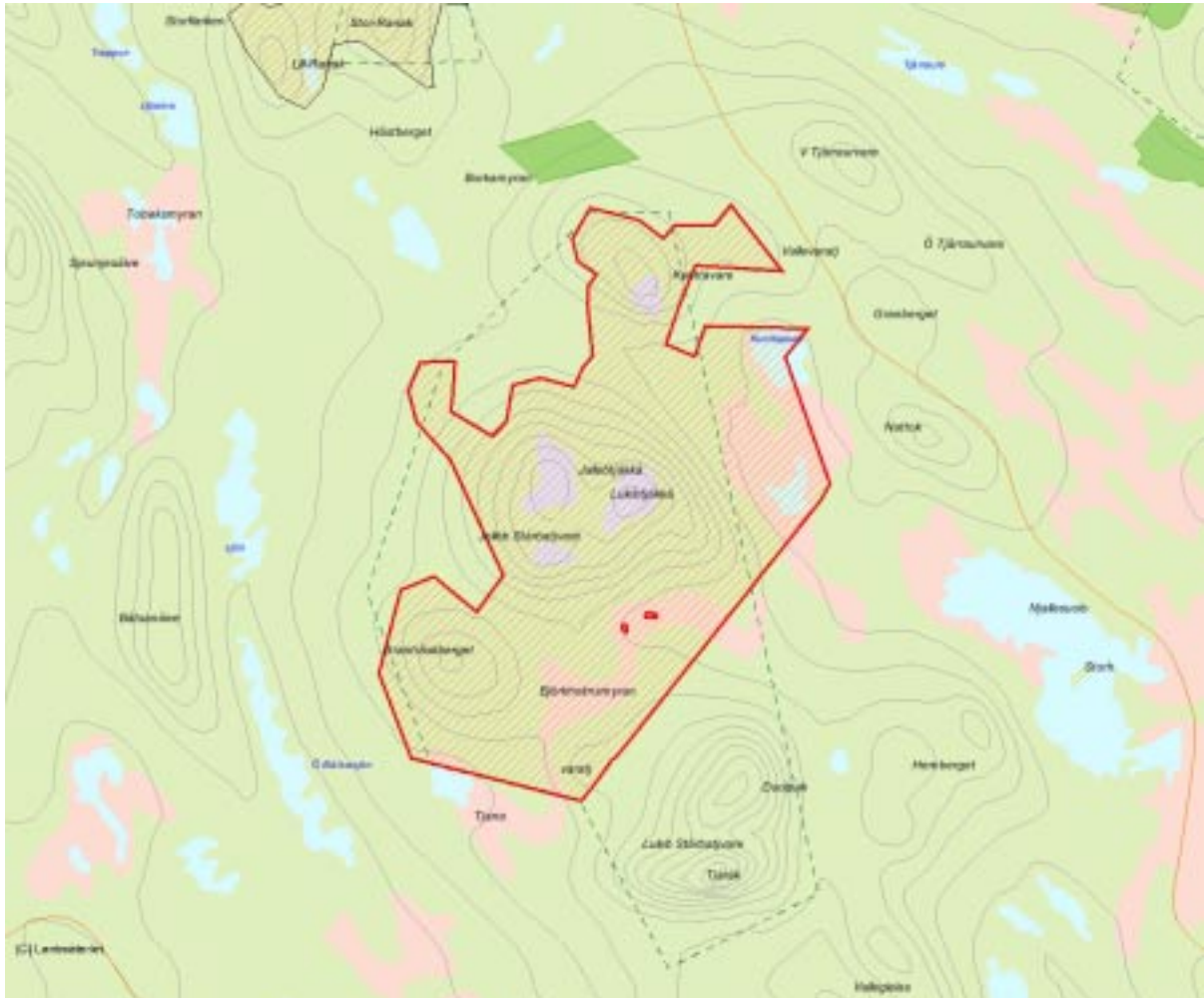


Urskogen i sin fulla prakt, gamla granar och tallar med hänglavar samt rikligt med död ved.

Länsstyrelsens bedömning

Urskogen i Stårbatjvare har mycket höga naturvärden och påverkansgraden är sammantaget mycket låg. Området är ett av de finaste urskogsobjekten i sveaskogsprojektet.

Området har som helhet höga naturvärden, som om de ska bevaras och utvecklas genom naturlig succession, inte kan kombineras med att skogsbruk bedrivs i området.



Skala 1:100 000

2855 Skarjak

Kommun	Arjeplog	Totalareal	663 ha
Naturgeografisk region	33h	Areal land	663 ha
Objektskategori	U1	Areal vatten	0 ha
Markägare	Sveaskog	Areal produktiv skogsmark	623 ha
		Ovanför fjällnära gräns	619 ha
		Nedanför fjällnära gräns	4 ha
Areal värdekärna	487 ha	Areal skyddszon	0 ha
Areal utvecklingsmark	126 ha	Areal arronderingsmark	9 ha

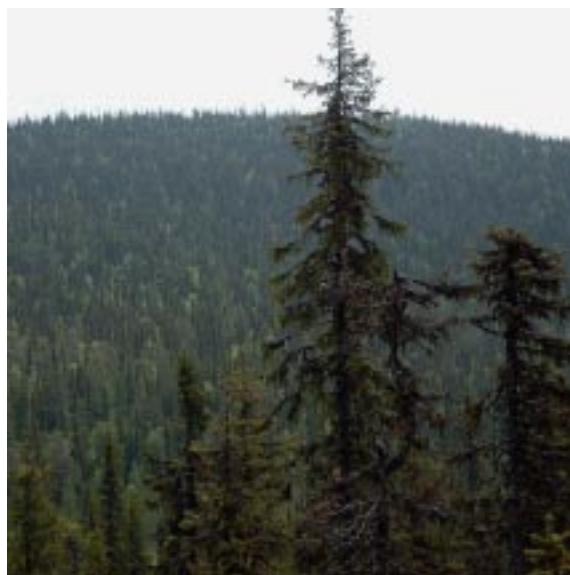
Kriterier för urval

- Större naturskog
- Värdefull livsmiljö för rödlistade arter
- Hög grad av naturlighet
- Gränisar till värdefullt område utanför det statliga innehavet

Beskrivning av området

Skarjak ligger ca 20 km sydväst om Arjeplog och består av bergen Stor-Skarjak, Lill-Skarjak och östra sluttningen av det lilla berget Kraja. Det sistnämnda berget ligger på vattendelaren mellan Laisälven och Skellefteälvens vattensystem. Nära 2/3 av området ligger mer än 500 m ö h. Skogen på bergen utgörs av relativt produktiva gran- eller grandominerade barrblandskogar vilka till större delen är urskogsartade eller helt orörda. Två skogsbilvägar går in i området. utmed den väg som går mellan Skarjakbergen finns hyggen från 2001. Bergen i objektet är klädda med gran- eller barrblandskog som domineras av gran. Vegetationstypen är nästan uteslutande frisk blåbärstyp. Sumpskog finns bara längs bäck- och källdrågen i svackan mellan Skarjakbergen samt mellan Stor-Skarjak och Kraja, där bäckstråket till större delen kantas av myrmark. Myrandelen är annars mycket låg i området. Skogarna är för höjdläget ganska produktiva, vilket beror på de långa, relativt branta sluttningarnas "lideffekt" på närings- och vattentillgången. På övre och västra delen av Stor-Skarjak samt på Krajas östsluttning är granskogen gammal och urskogsartad med varierande inslag av tall. En del tallar är ca 400-500 år gamla. Stora delar av sluttningen kan ha påverkats av en icke beståndsödande brand för ca 200 år sedan. Spår efter dimensionsavverkning finns på västra delen av Stor-Skarjak. Lill-Skarjak och lägre halvan av Stor-Skarjaks östsluttning har härjats av en omfattande skogsbrand år 1823 och

täcks idag av flerskiktad skog där stora delar är helt opåverkad av skogsbruk. Glest spridda gran- och tallöverståndare finns kvar i bestånden, ofta med brandljud från ovannämnda brand. I käll- och bäckdrågar har skogen undgått brand och här finns rikligt med granlågor och död ved. Enstaka fynd av rödlistade arter finns i brännan från år 1823, men fynd av mer krävande urskogsarter saknas.

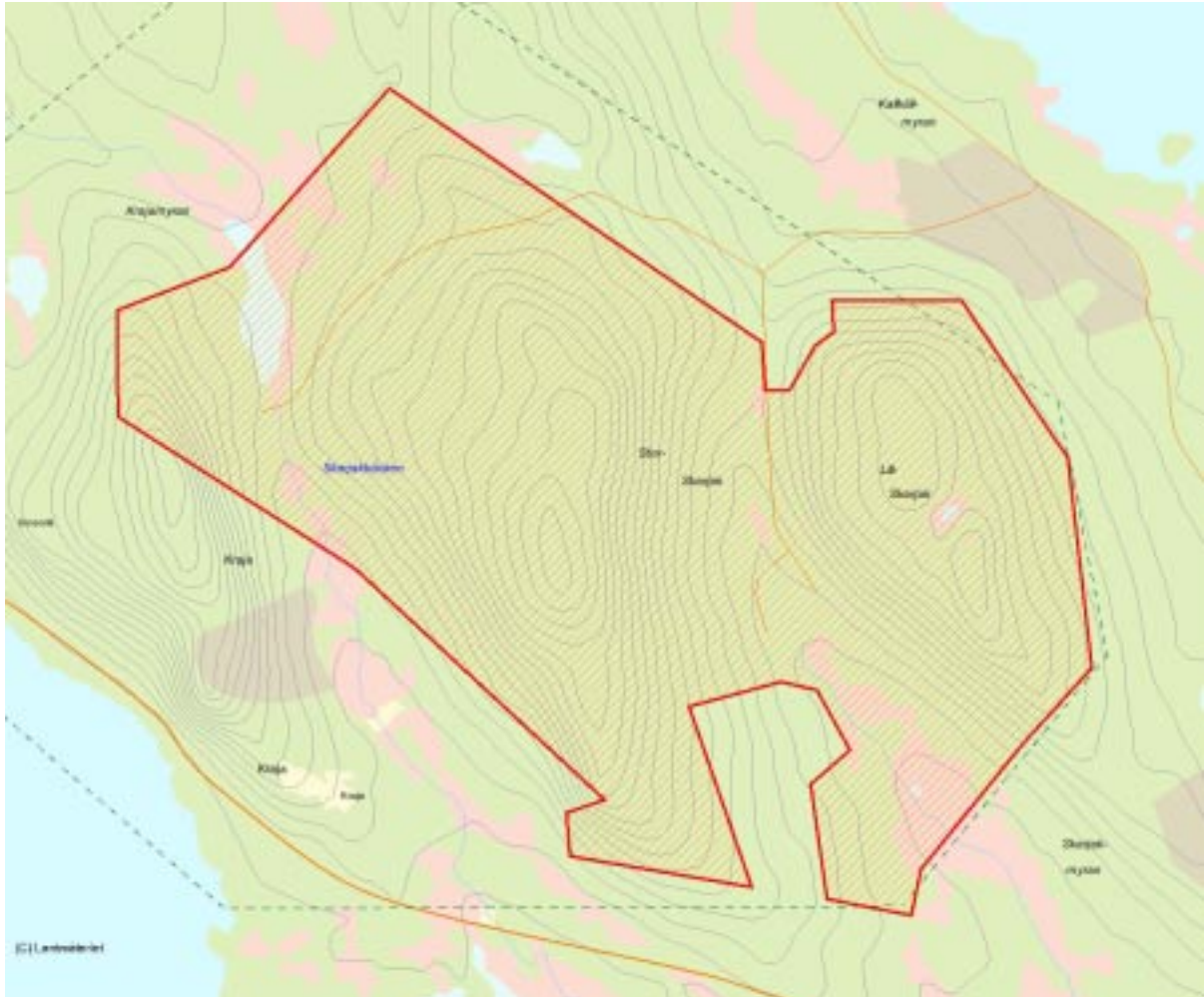


Utsikt från toppen av Kraja mot Stor-Skarjaks urskogsbeklädda västsluttning.

Länsstyrelsens bedömning

Den urskogsartade skogen i Skarjak har höga biologiska värden då det är ett mycket bra exempel på den mosaik av olika successioner och trädslagssammansättningar som skapas av skogsbränder. Större delen av området

är helt opåverkat eller endast svagt påverkat av skogsbruk. Skarjak har höga naturvärden som, om de ska bevaras och utvecklas genom naturlig succession, inte kan kombineras med att skogsbruk bedrivs i området.



Skala 1:30 000

3736 Granberget Norra

Kommun	Boden	Totalareal	69 ha
Naturgeografisk region	30b	Areal land	69 ha
Objektskategori	U1	Areal vatten	0 ha
Markägare	Sveaskog	Areal produktiv skogsmark	68 ha
		Ovanför fjällnära gräns	0 ha
		Nedanför fjällnära gräns	68 ha
Areal värdekärna	42 ha	Areal skyddszon	0 ha
Areal utvecklingsmark	19 ha	Areal arronderingsmark	7 ha

Kriterier för urval

- Större naturskog
- Värdefull livsmiljö för rödlistade arter
- Hög grad av naturlighet

Beskrivning av området

Granberget Norra är en asprick lövbränna på norra och nordöstrassidan av Granberget, ca 20 km väster om Boden. Skogen har karaktären av en senvuxen, flerskiktad, gran- och lövblandskog, som omväxlande är gran- eller lövdominerad. Då skogen vuxit upp efter en skogsbrand är den relativt likåldrig, ca 120-130 år. Branden uppskattas ha inträffat omkring åren 1860-1870. Det finns kolad ved i hela området liksom enstaka träd med brandljud. Vegetationstypen är i de högre liggande delarna av mager blåbärsristyp, ofta på blockrik mark, medan marken i flackare och lägre partier är blockfattig och bördigare av lågörtstyp, med ekorrhår och små ormbunkar, samt små fläckar med källpåverkan som har inslag av högorter. Mängden död ved är mestadels sparsam men i bördigare fuktdrag finns rikligt med självgallrad lövved. Ca 60 % av området är helt eller i det närmaste opåverkat av skogsbruk och att betrakta som urskogsartad. De delar som påverkats av skogsbruk har plockhuggits på lövträd i relativt sen tid, uppskattningsvis för ca 40 år sedan. Detta har kraftigt reducerat mängden lövträd i stora delar av området. Ett flertal rödlistade arter har påträffats även i påverkade

delar av området. Totalt är 11 rödlistade arter funna i området.

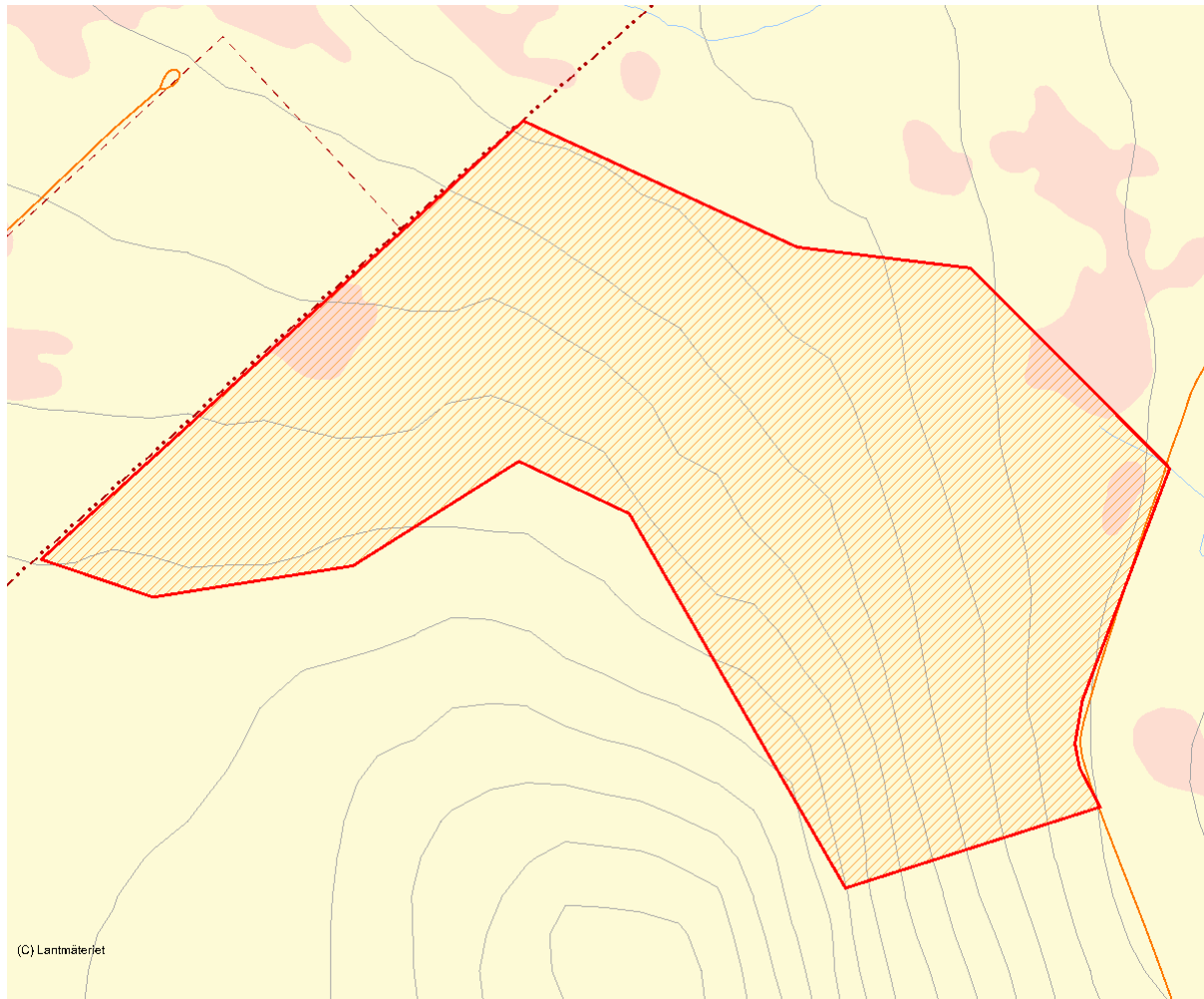


Lövrisk grannaturskog uppkommen efter brand i västra delen av området.

Länsstyrelsens bedömning

Granberget Norra är något så ovanligt som en i stora delar orörd lövbränna i ett relativt kustnära läge. Ca 60% av området är urskogsartat eller urskog. Trots områdets ringa storlek har det höga biologiska värden. Området

är löv- och asprikt vilket är representativt för regionen. Området har höga naturvärden som, om de ska bevaras och utvecklas genom naturlig succession, inte kan kombineras med att skogsbruk bedrivs i området.



Skala 1:10 000

3922 Veddekliden

Kommun	Arjeplog	Totalareal	2 862 ha
Naturgeografisk region	33h	Areal land	2 854 ha
Objektskategori	U2	Areal vatten	9 ha
Markägare	Fastighetsverket	Areal produktiv skogsmark	1 358 ha
		Ovanför fjällnära gräns	1 059 ha
		Nedanför fjällnära gräns	299 ha
Areal värdekärna	2 270 ha	Areal skyddszon	0 ha
Areal utvecklingsmark	137 ha	Areal arronderingsmark	85 ha

Kriterier för urval

- Större naturskog
- Värdefull livsmiljö för rödlistade arter
- Hög grad av naturlighet
- Berör befintligt Natura 2000-objekt
- Berör föreslaget Natura 2000-objekt
- Gränisar till värdefullt område utanför det statliga innehavet
- Gränisar till befintligt naturreservat

Beskrivning av området

Veddekliden är ett stort fjällnära område på Veddeklippan som utgör vattendelare mellan Laisälven (Vindelälven) och Skellefteälvens vattensystem. Området ligger ca 25 km sydväst om Arjeplog, och ansluter till den östra fristående delen av naturreservatet Laisdalens fjällurskog och som tidigare var Veddeks domänreservat. Veddekliden bildar en flack fortsättning av platån söderut samt platåkantens tämligen branta sluttningar i öster. Skogen är mestadels grandominerad men, framförallt i norra delen av området, under Rakkåive, finns fläckvis en hel del tallinslag och rena, mindre tallbestånd. Mycket av skogen är tydligt brandföryngrad, vilket syns på att stora delar av skogen i området utgörs av ca 150-170 åriga, välväxta, välslutna och förhållandevis frodvuxna gran- och barrblandbestånd. Detta visar också att påverkan från skogsbruk är liten då plockhuggna fjällnära skogar är luckiga i sin struktur. Ca 70-75% av skogen i området är orörd eller urskogsartad medan 25-30% utgörs av plockhuggen, fjällnära granskog. Skog som är flerskiktad, olikåldrig och där mängden riktigt gamla granar, över 200 år, är sparsam vilket också gäller rötade granlågor. Dock finns vanligtvis spridda fynd av rödlistade arter i denna typ av skog. Uppe på den flacka platån är myrandelen hög och landskapet har karaktären av skogs- och myrmosaik med lågproduktiv höjdlägesskog. Urskogarna i objektet varierar en hel del till karaktären. Mycket av den lägre liggande skogen samt i de produktiva

liderna utgörs av tidigare nämnda successionsskogar. I höjdläget i kanten av och uppe på platån är granurskogen i regel gles, lågproduktiv och i sen succession med toppbrutna granar och gott om rötbrutna granlågor. Veddekliden är ett stort område som ingår i ett mycket stort, sammanhängande och nära på obrutet område med urskog och skogs- och myrmosaiker.



Grandominerad blandskog uppkommen efter brand för ca 170-200 år sedan.

Länsstyrelsens bedömning

Veddekliden är ett stort område med huvudsakligen urskog och urskogsartad skog som har mycket höga naturvärden. Området ansluter runt ett större reservat och utgör en del av det stora, sammanhängande urskogsområdet på Veddeklippan. Reservatet ligger på en höjdlägesplatå, helt ovan förnygringsgränsen

med hög andel myr- och klimatimpediment. Veddekliden ligger däremot till stor del i de förhållandevis produktiva liderna. Området har som helhet höga naturvärden som, om de ska bevaras och utvecklas genom naturlig succession, inte kan kombineras med att skogsbruk bedrivs i området.



Skala 1:100 000

3025 Slyträsket

Kommun	Boden	Totalareal	303 ha
Naturgeografisk region	30b	Areal land	301 ha
Objektskategori	SM	Areal vatten	2 ha
Markägare	Sveaskog	Areal produktiv skogsmark	163 ha
		Ovanför fjällnära gräns	0 ha
		Nedanför fjällnära gräns	163 ha
Areal värdekärna	141 ha	Areal skyddszon	0 ha
Areal utvecklingsmark	8 ha	Areal arronderingsmark	13 ha

Kriterier för urval

- Större naturskog
- Värdefull livsmiljö för rödlistade arter
- Hög grad av naturlighet
- Gränisar till värdefullt område utanför det statliga innehavet

Beskrivning av området

Sjön Slyträsket ligger 20 km väster om Boden. Väster om sjön finns ett relativt stort område med urskogsartade naturskogar och myrar i anslutning till ett par bäckar. Klana gransumpskogar på och i anslutning till myrar där träden är rikt bevuxna med mörka hänglavar är karaktäristiska för området. På många äldre granar noterades gammelgranskål och på några träd knottrig blåslav. I norr finns dessutom gransumpskog av en annan karaktär. Denna del är mer av våt granskog och istället för mörka hänglavar växer rikligt med garnlav i träden. Här växer den sällsynta trådbrosklaven. Trådbrosklav är dessutom påträffad ca 700 meter norr om Slyträsket i den östra delen av objektet. Längs den norra bäcken växer äldre barrblandskog och här noterades bl a violmussling, gammelgranskål och tibast. På några ställen i området finns grövre granskog med en hel del granlågor, med bl a ullticka och rosenticka. I sumpskog i nordväst i anslutning till en av bäckarna finns en rik lokal med älvstarr. Älvstarran växer även i ett dike vid en skogsbilväg. Bland zoologiska naturkvaliteter kan nämnas spårtecken efter tretåig hackspett och insektsnag efter bronsjon. Dessutom hördes både lavskrika och gråspett. Det finns ett större antal diken i

objektet men dessa har inte spolierat naturvärdena. Spåren efter skogsbruk är begränsade i så gott som hela det avgränsade området.

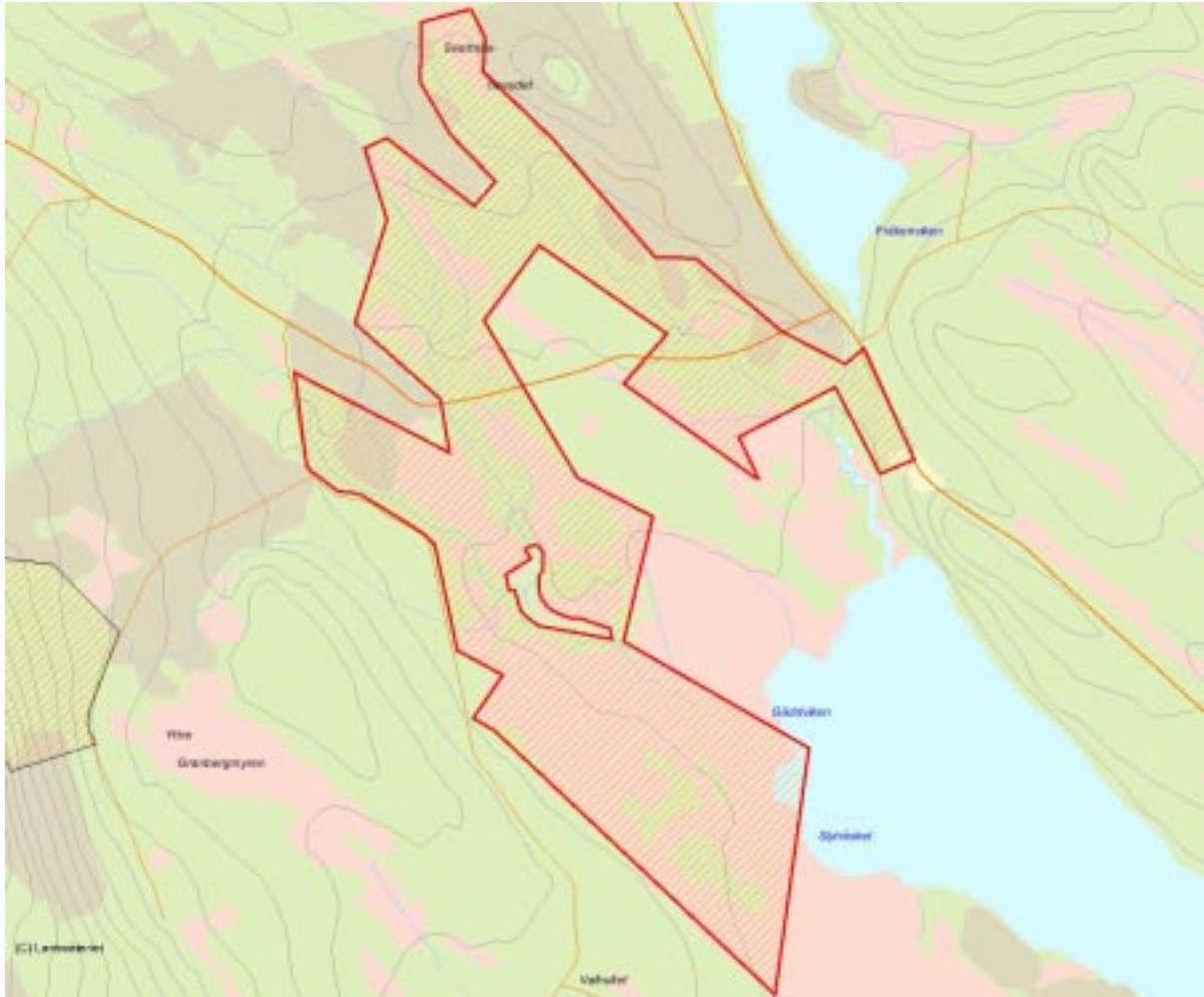


I gransumpskogen är det gott om död ved.

Länsstyrelsens bedömning

Området vid Slyträsk består av en mosaik av myrar, bäckar och sumpiga granskogar. Skogen är ofta av urskogskaraktär med stor andel död ved i form av lågor och torrträd. Bland lågorna och i granarna finns många rödlistade arter, bl a trädbrosklav.

Skogens utseende och innehåll gynnar även insekter och hackspettar. Slyträsket har som helhet höga naturvärden som, om de ska bevaras och utvecklas genom naturlig succession, inte kan kombineras med att skogsbruk bedrivs i området.



Skala 1:30 000

3007 Gardevare

Kommun	Arvidsjaur	Totalareal	190 ha
Naturgeografisk region	32c	Areal land	190 ha
Objektskategori	U1	Areal vatten	0 ha
Markägare	Sveaskog	Areal produktiv skogsmark	184 ha
		Ovanför fjällnära gräns	0 ha
		Nedanför fjällnära gräns	184 ha
Areal värdekärna	162 ha	Areal skyddszon	0 ha
Areal utvecklingsmark	13 ha	Areal arronderingsmark	9 ha

Kriterier för urval

- Större naturskog
- Värdefull livsmiljö för rödlistade arter
- Hög grad av naturlighet

Beskrivning av området

Berget Gardevare ligger cirka 10 km ost-nordost om Moskosel i Arvidsjaur kommun. Området sträcker sig över ett par berg och är ca 3 kilometer långt i öst-västlig riktning. Det är ett sammanhängande naturskogsområde till delar bestående av höjdlägesgranurskog liksom lövrik grannaturskog på nordsluttning. Inslaget av sälgar med lunglav är bitvis stort och dofttickor växer på många av träden liksom skrovellav. Det finns även grupper med asp och några enstaka mycket gamla tallöverståndare. På asp växer liten aspgelélav. Uppe på berget är lövinslaget stort, främst av klen björk. På sydsidan av berget finns ett brantare blockrikt parti. Lågor, torrträd, högstubbar och gamla träd finns rikligt i hela området. På granlågor växer tickor som visar på lågakontinuitet. I området påträffades vid upprepade tillfällen spår efter tretåig hackspett och grönsångare hördes i ett lövrikt område. 15 rödlistade arter noterades vid inventeringen.

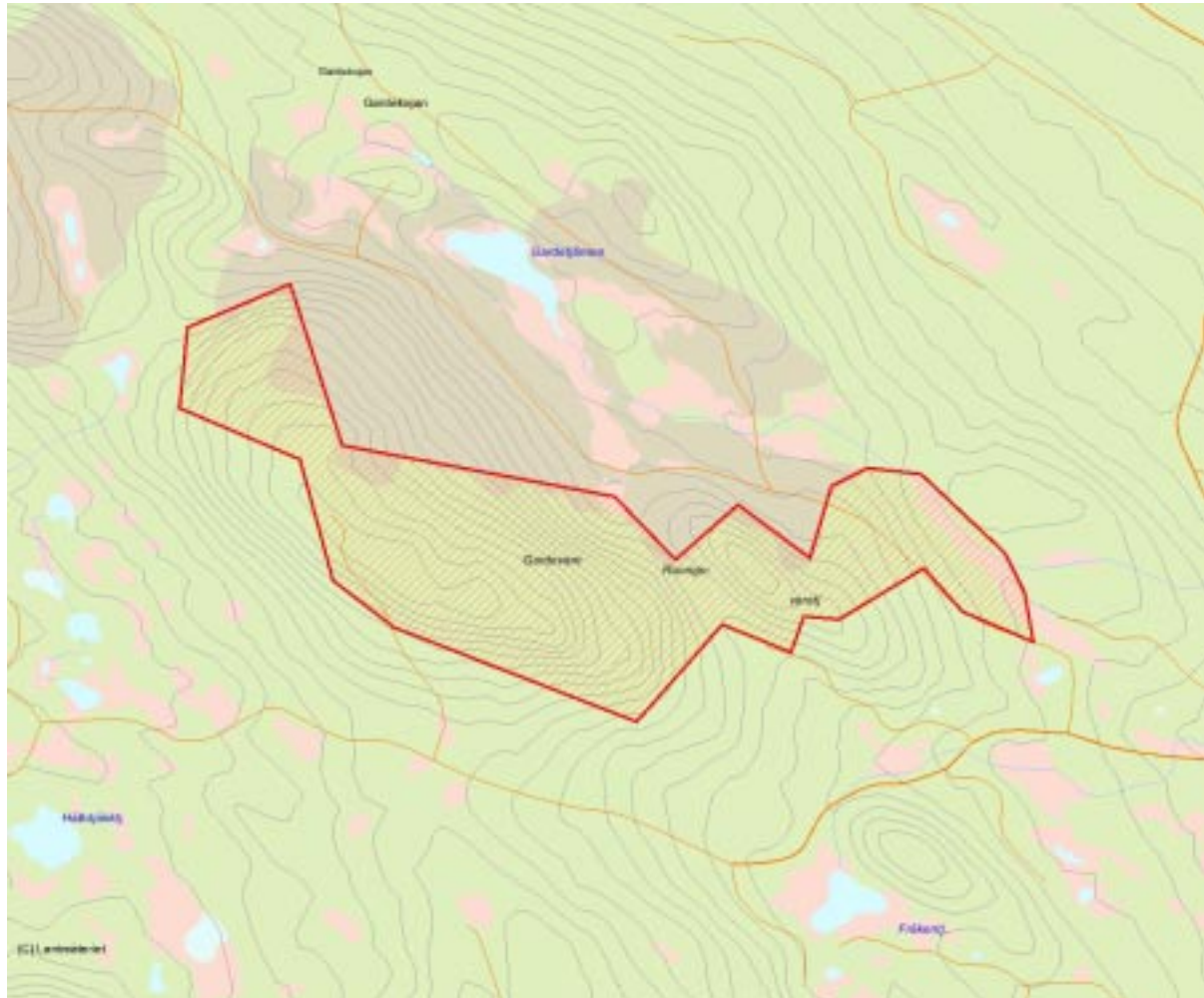


Riklig förekomst av död ved och hänglavar kan beskådas i den gamla granskogen.

Länsstyrelsens bedömning

Gardevare har höga naturvärden genom de till stora delar urskogsartade skogarna samt de lövrika naturskogarna. De har ett stort värde för rödlistade arter. Områdets storlek och dess opåverkade karaktär

med olika naturtyper bidrar till till det höga biologiska värdena. Dessa bör, om de ska bevaras och utvecklas genom naturlig succession, inte påverkas av att skogsbruk bedrivs i området.



Skala 1:30 000

2876 Södra Nimtekberget

Kommun	Arjeplog, Arvidsjaur	Totalareal	69 ha
Naturgeografisk region	33h	Areal land	69 ha
Objektskategori	U2	Areal vatten	0 ha
Markägare	Sveaskog	Areal produktiv skogsmark	69 ha
		Ovanför fjällnära gräns	52 ha
		Nedanför fjällnära gräns	17 ha
Areal värdekärna	69 ha	Areal skyddszon	0 ha
Areal utvecklingsmark	0 ha	Areal arronderingsmark	0 ha

Kriterier för urval

- Större naturskog
- Värdefull livsmiljö för rödlistade arter
- Hög grad av naturlighet
- Gränisar till befintligt naturreservat

Beskrivning av området

Södra Nimtekberget ligger i södra kanten av urskogsreservatet Nimtek, 28 km ost-sydost om Arjeplog på gränsen mot Arvidsjaur kommun. Området består av äldre naturskog i Södra Nimtekbergets branta och blockrika sydsluttning. Höjden spänner från ca 490 m ö h till drygt 620 m ö h uppe på berget. Södra Nimtekbergets sydsluttning är brant och blockrik. Skogen utgörs av gammal, flerskiktad och olikåldrig granskog eller barrblandskog. Skogen är urskogsartad med gott om lågor och stående döda träd. Området har brunnit för uppskattningsvis 200-250 år sedan. Kolade rotvälter och stubbar finns spridda i området, men även den bitvis goda förekomsten av fröföryngrade lövträd såsom björk och sälg är ett tecken på störning. I den övre delen av sluttningen är skogen orörd men verkar yngre och mängden död ved är relativt låg. Skillnaden i produktivitet och klimat är stor mellan de övre delarna och den lägre sluttningen, vilket kan vara en trolig orsak till ovannämnda variationer i skogens karaktär. Där blockansamlingar eller blockfält förekommer står urskogsartad tallskog av mer eller mindre hållmarkskaraktär.

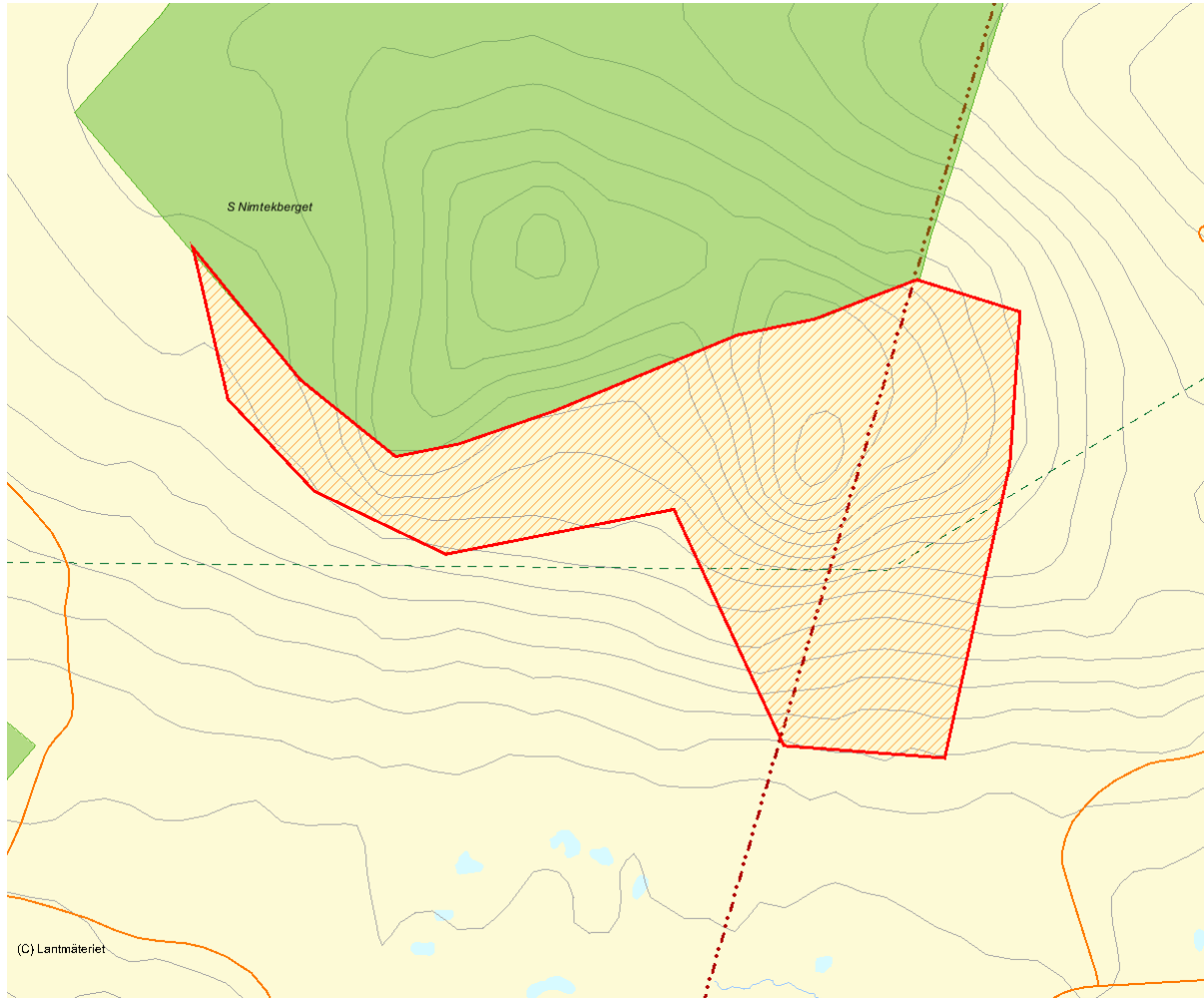


Urskogsartad granskog i de lägre sluttningarna i södra delen av området.

Länsstyrelsens bedömning

Södra Nimtekberget utgörs av i det närmaste orörda skogar med biologiska värden. Området kan ses som en förlängning av det intilliggande naturreservatet Nimtek. Södra

Nimtekberget har höga naturvärden som, om de ska bevaras och utvecklas genom naturlig succession, inte kan kombineras med att skogsbruk bedrivs i området.



Skala 1:15 000

2943 Erik-Larsaberget

Kommun	Arvidsjaur	Totalareal	419 ha
Naturgeografisk region	32c	Areal land	418 ha
Objektskategori	U1	Areal vatten	1 ha
Markägare	Sveaskog	Areal produktiv skogsmark	388 ha
		Ovanför fjällnära gräns	0 ha
		Nedanför fjällnära gräns	388 ha
Areal värdekärna	367 ha	Areal skyddszon	0 ha
Areal utvecklingsmark	18 ha	Areal arronderingsmark	4 ha

Kriterier för urval

- Större naturskog
- Värdefull livsmiljö för rödlistade arter
- Hög grad av naturlighet
- Berör befintligt Natura 2000-objekt

Beskrivning av området

Erik-Larsaberget ligger ca 6 km nord-nordost om Moskosel och är ett större sammanhängande urskogsartat bergsområde, bestående av två bergstoppar omgivna av branta sluttningar. Skogen på topparna är gles höjdlägesskog. Den södra höjden karakteriseras av senvuxen granskog, rikligt med torrträd, lågor och toppbrutna granar med 400-åriga tallöverståndare. Mellan höjderna finns en grund dalgång med två myrpartier. Nordvästra, norra och östra sluttningen utgörs av mycket björkriga brännor. Den sydöstra delen av dalgången är bitvis urskogsartad barrblandskog, rik på 300-400-åriga tallöverståndare. Fältskiktet är övervägande av frisk blåbärsristyp. Terrängen är blockrik. Branden som påverkat sluttningarna inträffade för mellan 200-250 år sedan. Den östra sluttningen har dimensionsavverkats ganska hårt, alla tallöverståndarna saknas. De övriga delarna har mycket få spår av träduttag.

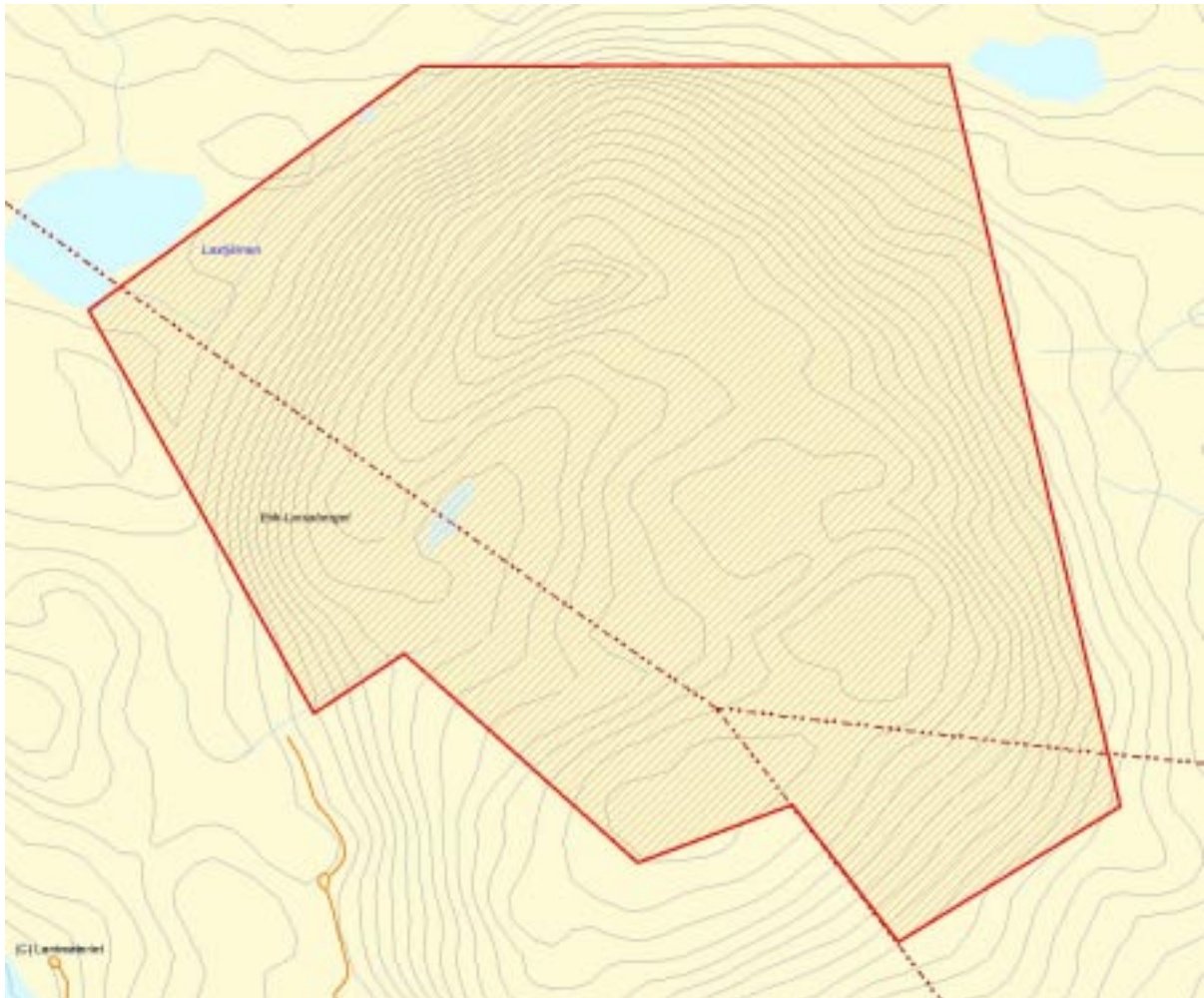


Skogen på topparna är senvuxen höjdlägesskog med god tillgång på död ved.

Länsstyrelsens bedömning

Erik-Larsaberget är ett större sammanhängande naturskogsområde med höga naturvärden. Skogen har många av urskogens element, som flerhundraåriga tallöverståndare med brandljud, torrakor, kolade stubbar och lågor. Bergsområdet är också rikt på rödlistade

svampar och lavar. En vandringsled upp till toppen visar att Erik-Larsaberget används av turister sommartid. Områdets höga naturvärden och övriga värden i form av bland annat det rörliga friluftslivet kan inte kombineras med att skogsbruk bedrivs i området.



Skala 1:20 000

2875 Vieddekjaur

Kommun	Arvidsjaur	Totalareal	247 ha
Naturgeografisk region	33h	Areal land	239 ha
Objektskategori	U1	Areal vatten	8 ha
Markägare	Sveaskog	Areal produktiv skogsmark	139 ha
		Ovanför fjällnära gräns	22 ha
		Nedanför fjällnära gräns	117 ha
Areal värdekärna	139 ha	Areal skyddszon	0 ha
Areal utvecklingsmark	0 ha	Areal arronderingsmark	0 ha

Kriterier för urval

- Större naturskog
- Värdefull livsmiljö för rödlistade arter
- Hög grad av naturlighet
- Berör befintligt Natura 2000-objekt
- Gränisar till befintligt naturreservat

Beskrivning av området

Objektet Vieddekjaur gränisar till Nimteks naturreservat, som en mindre, sydöstlig utlöpare från det stora urskogsområdet. Objektet, som är en skogs- och myrmosaik mellan reservatsgränsen och sjön Vieddekjaur (411 m ö h), ligger ca 30 km ost-sydost om Arjeplog, nära Arvidsjaur västra kommungräns. Landskapet består av en myr-/skogmosaik med omväxlande blåbärskog, tallskog, gran- respektive blandsumpskog och myr. Sumpskogen är oftast lågproduktiv och av fattigristyp. Granskog dominerar i området och tallskog finns främst i anslutning till myrar och som mindre fläckar i granskogen. I nordväst finns också ett område med urskogsartad tallskog. Överlag är det gott om död ved, såväl granlågor som torrträd av gran och tall. Merparten av granskogen ser ut att ha uppkommit efter en brand för uppemot 200 år sedan. Inom området finns även inslag av ännu äldre gransuccessioner. Den krävande ostticken är påträffad i området och det finns gott om spår efter tretåig hackspett. Skogen i området är till större delen orörd, men längs södra kanten har viss plockhuggning förekommit. I västra kanten av området, är det bitvis underröjt/förhyggesrensat i anslutning till ett

hygge. En skogsbilväg går in i området från norr och delar sig i två grenar.

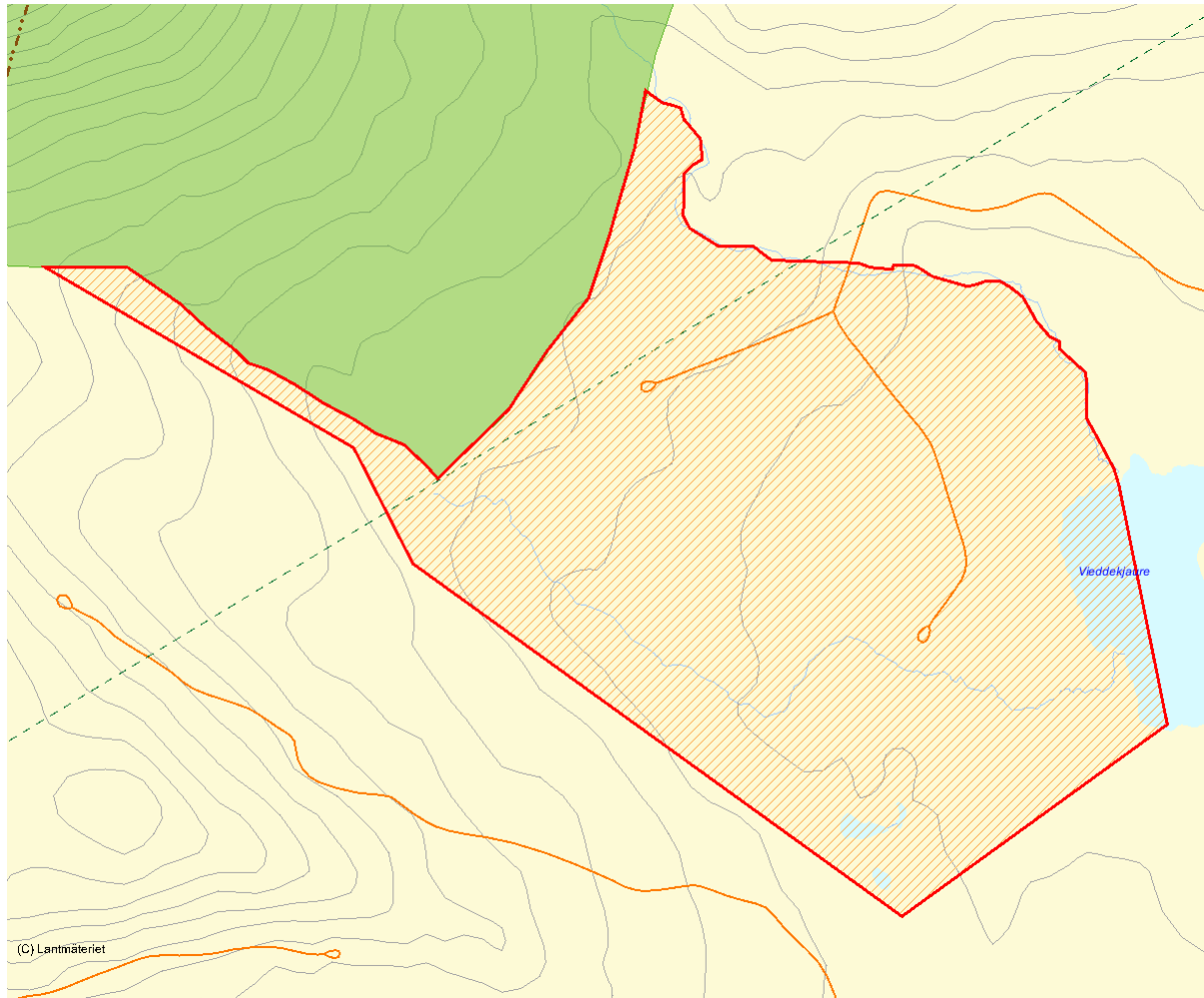


Typisk lågproduktiv granskogsmiljö vid Vieddekjaur.

Länsstyrelsens bedömning

Merparten av skogen i området är opåverkad av skogsbruk och objektet utgör en obruten fortsättning på urskogen inom Nimteks naturreservat. Hela området är i ett relativt sent successionsstadium med skogar som är 200 år eller äldre, och värdena är knutna till den äldre barrskogen. Inom

området finns gott om död ved och senvuxna träd, vilket är av stor betydelse för rödlistade och andra skogslevande arter. Området har som helhet höga naturvärden, som om de ska bevaras och utvecklas genom naturlig succession, inte kan kombineras med att skogsbruk bedrivs i området.



Skala 1:20 000

3900 Björnliden

Kommun	Arjeplog	Totalareal	1 653 ha
Naturgeografisk region	33h	Areal land	1 448 ha
Objektskategori	U2	Areal vatten	205 ha
Markägare	Fastighetsverket	Areal produktiv skogsmark	1 337 ha
		Ovanför fjällnära gräns	1 337 ha
		Nedanför fjällnära gräns	0 ha
Areal värdekärna	1 313 ha	Areal skyddszon	0 ha
Areal utvecklingsmark	71 ha	Areal arronderingsmark	8 ha

Kriterier för urval

- Större naturskog
- Särskild betydelse för friluftsliv
- Hög grad av naturlighet
- Berör föreslaget Natura 2000-objekt
- Gränisar till befintligt naturreservat

Beskrivning av området

Björnliden är ett milslångt stråk med granskogsklädda lider på Laisälvens östra sida, ca 15 km söder om Laisvall. Trots att det i området finns fyra stora hyggen är området tydligt avgränsat då det utgör ett gammelskogsområde som binder samman det stora naturreservatet Laisdalens Fjällurskog till en sammanhängande enhet med Laisälven emellan. Skogen utgörs helt av granskog med förhållandevis litet björkinslag. Merparten av den är orörd eller urskogsartad. Skogens successionsgrad efter brand varierar från ca 150-200 åriga granbrännor till granurskog i sen succession. Påverkan från skogsbruket utgörs dels av ovannämnda hyggen men också av äldre tiders plockhuggning av grova träd. Trots påverkan är merparten av skogen urskogsartad eller orörd. Längst i söder finns ett område med grannaturskog som plockhuggits under år 2002/2003. Ett par bestånd är också gallrade någon gång efter år 1998.



Vy norrut längs Laisälvens dalgång mot Laisvall. Norra delen av området.

2870 Ranak

Kommun	Arjeplog	Totalareal	448 ha
Naturgeografisk region	33h	Areal land	442 ha
Objektskategori	U1	Areal vatten	6 ha
Markägare	Sveaskog	Areal produktiv skogsmark	421 ha
		Ovanför fjällnära gräns	216 ha
		Nedanför fjällnära gräns	206 ha
Areal värdekärna	393 ha	Areal skyddszon	0 ha
Areal utvecklingsmark	0 ha	Areal arronderingsmark	28 ha

Kriterier för urval

- Större naturskog
- Värdefull livsmiljö för rödlistade arter
- Hög grad av naturlighet

Beskrivning av området

Objektet utgörs av en urskogsrest på de övre delarna av bergen Lill-Ranak och Stor-Ranak, ca 15 km sydost om Arjeplog. Det höglänta området, som ligger nästan helt över 500 m ö h omges av mycket stora, sammanhängande arealer kalhyggen och ungskog. Ranakbergen kläs av gammal urskog eller urskogsartad skog som nästan helt saknar spår efter avverkning. Granskog av blåbärstyp dominerar i större delen av området, ofta med inslag av grova, gamla tallar i åldern 200-500 år. På torrare mark finns mindre bestånd som domineras av tall eller har ett större tallinslag. Brandspår finns spridda över större delen av Stor-Ranak där det finns tall, och förekommer främst i form av kolade stubbar och rotvältor. En tallhögstubbe med tillhörande låga hade brandljud med spår efter två skogsbränder. Med tanke på skogens ålder och frånvaron av brandljud i levande, 200-300-åriga tallar är det troligen minst 250-300 år sedan det senast brann på Stor-Ranak, och då har sannolikt även stora delar av granskogen brunnit. Ett mindre område längst i norr har brunnit vid ett senare tillfälle, troligen för ca 150 år sedan. Där är skogen yngre och har ett stort inslag av glasbjörk. Där finns också rikligt med kolade tallrotvältor. Det finns gott om död ved i skogarna, lågor och torrtäd. Vedsvampar som rosenticka och taigaskinn är vanligt förekommande i Ranak medan t.ex. ostticka och rynkskinn har mer glest spridda förekomster. På grova tallågor gjordes flera, spridda

fynd av den rödlistade arten tallstocksticka, vilken verkar förekomma ovanligt rikligt i området. Myrmarksarealen är liten och koncentrerad till svackan mellan Lill- och Stor-Ranak. Det är också i anslutning till myrmarkerna i svackan som skogen är mest påverkad av plockhuggning, men inte heller där är påverkan så stor att skogen mist urskogskaraktären.

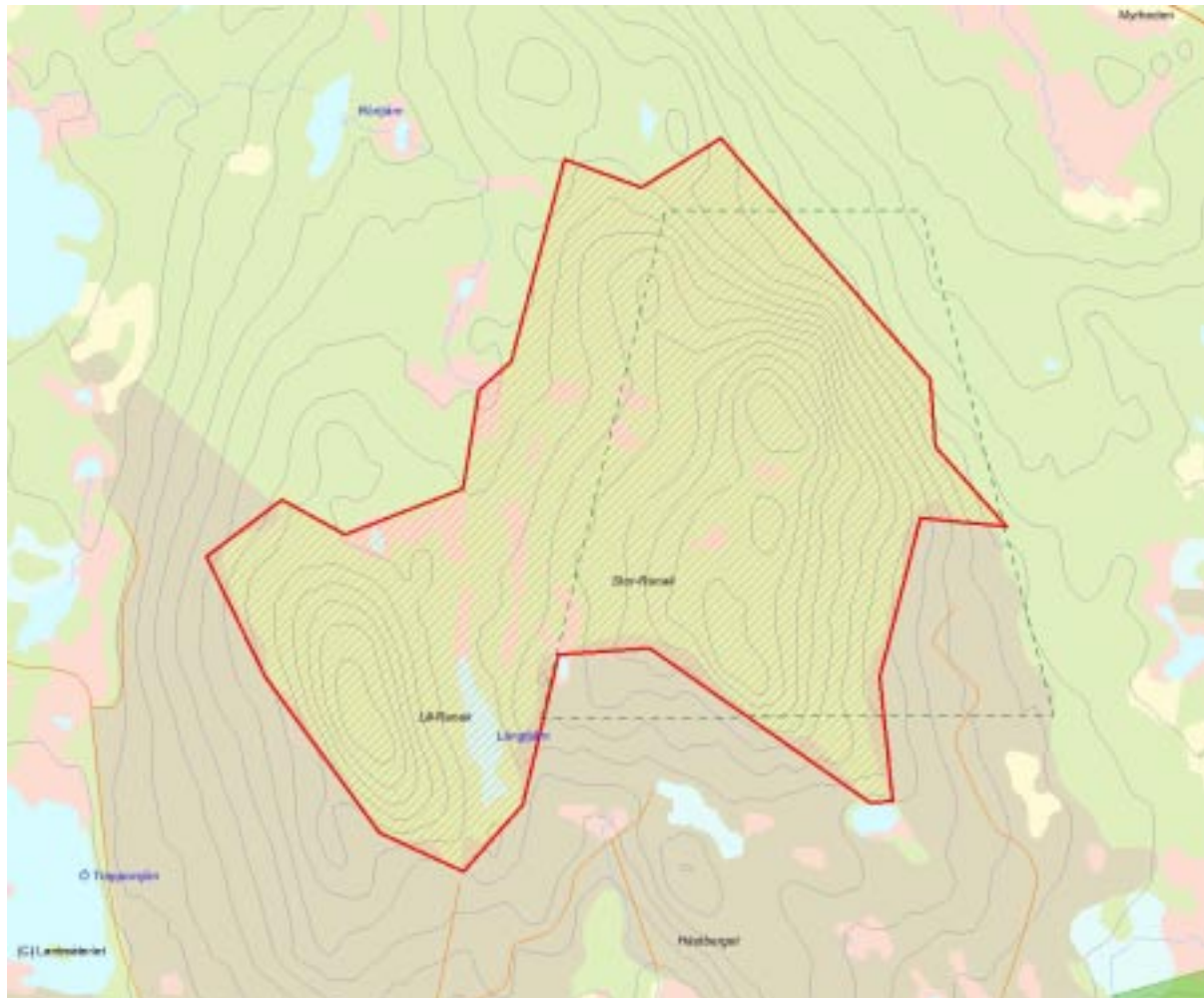


Spridda, grova gammeltallar förekommer i hela urskogsområdet på Ranak.

Länsstyrelsens bedömning

Granskogen vid Ranak är ren urskog eller urskogsartad, med hög andel flerhundraåriga tallar, som saknar brandljud. Huvuddelen av området har troligen inte brunnit de senaste 250-300

åren. Området har som helhet höga naturvärden, som om de ska bevaras och utvecklas genom naturlig succession, inte kan kombineras med att skogsbruk bedrivs i området.



Skala 1:30 000

2530 Globerget

Kommun	Älvsbyn, Jokkmokk	Totalareal	167 ha
Naturgeografisk region	30b	Areal land	167 ha
Objektskategori	U1	Areal vatten	0 ha
Markägare	Sveaskog	Areal produktiv skogsmark	131 ha
		Ovanför fjällnära gräns	0 ha
		Nedanför fjällnära gräns	131 ha
Areal värdekärna	100 ha	Areal skyddszon	0 ha
Areal utvecklingsmark	31 ha	Areal arronderingsmark	0 ha

Kriterier för urval

- Större naturskog
- Värdefull livsmiljö för rödlistade arter
- Hög grad av naturlighet
- Berör befintligt Natura 2000-objekt

Beskrivning av området

Globerget ligger i Jokkmokks kommun, 17 km nordväst om Vidsel. Mitt i sluttningen tornar sig en lodrät bergvägg upp. Berget karaktäriseras av en naturligt föryngrad tallskog med stamtät stavakarakter, som är flerskiktad och välsluten, med ett stort inslag av överståndare. Den senaste branden bör ha berört området för ca 150 år sedan och man kan se spår av denna i form av brandstubbar, brända lågor och brandljud i gammeltallarna. Död ved finns det gott om, mestadels i form av gamla tallågor. I delar kan en tilltagande självgallring skönjas, särskilt i det välslutna stavatallsmiljöerna, som är belägna i en mycket blockrik sydsluttning. Markskiktet består av blåbärsris förutom i rasbranten. Viss påverkan av plockhuggning längre tillbaka i tiden förekommer i området. Det lodräta stupet och under vilket det finns en fin rasbrant i sydläge, kan vara lämplig som häcklokal för en del rovfåglar. I sydöstra delen av Globergsområdet ligger Östra Globergsmyran, som enligt länsstyrelsens våtmarksinventering har höga naturvärden.

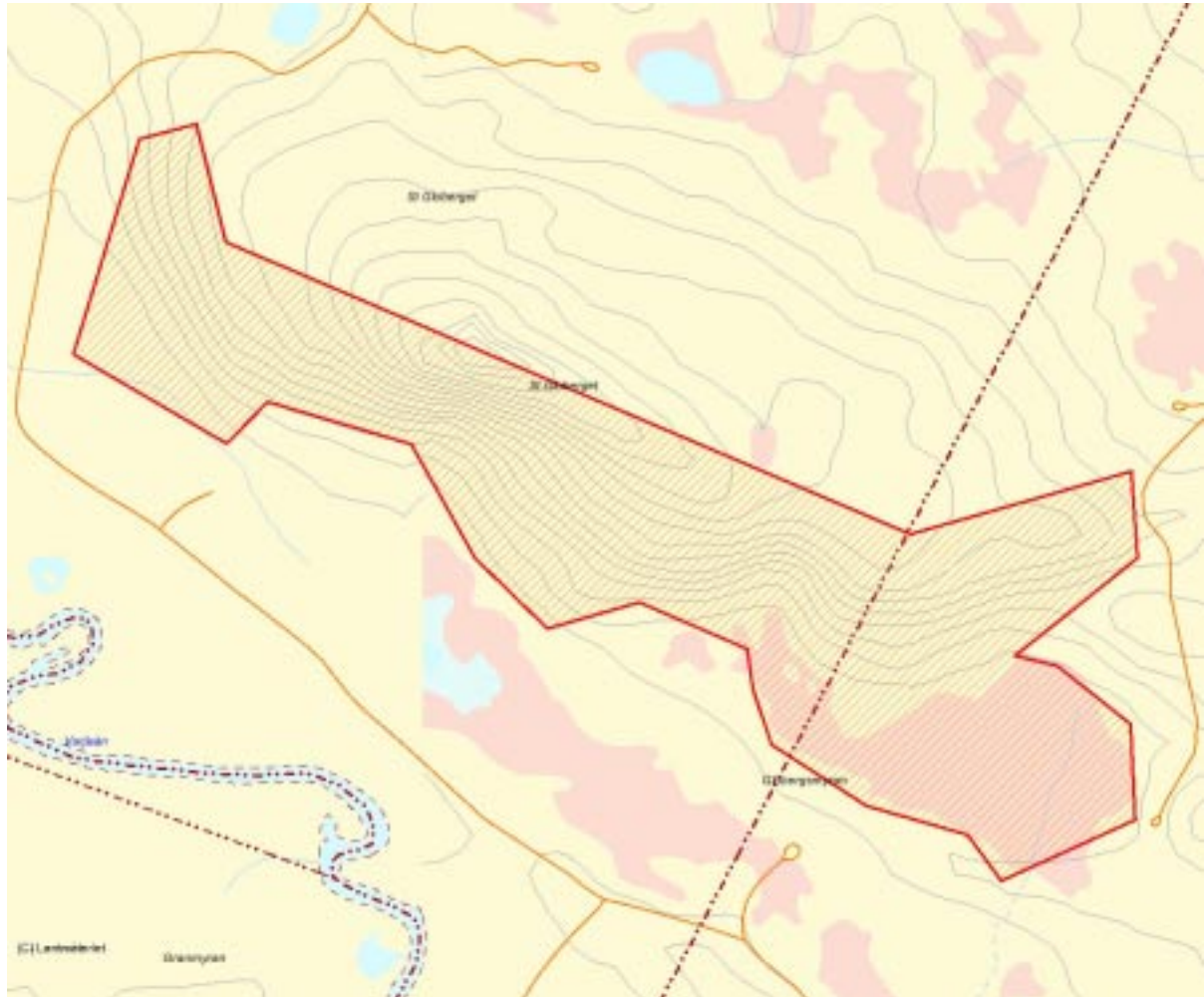


Typiskt för Globerget är den stamtäta tallskogen av stavakarakter.

Länsstyrelsens bedömning

Globerget karakteriseras av en mycket brant och blockrik sydsluttning med i huvudsak stamtät, och bitvis självgallrande tallskog av stavakarakter. Skogen är till stor del urskogsartad och har förnygrats efter en brand för ca 150 år sedan. Mängden död ved är betydande och det finns gott om tallöverståndare, många med brandljud. Området har höga naturvärden

och denna typ av skog har sannolikt haft stor spridning i naturlandskapet men är idag en starkt hotad naturtyp. Östra Globergsmyran är ett klass 1-objekt i länets våtmarksinventering. Om Globergets värdefulla tallskogsmiljöer ska bevaras och utvecklas genom naturlig succession, kan det kombineras med att skogsbruk bedrivs i området.



Skala 1:20 000

2872 Brädkåtan

Kommun	Arvidsjaur	Totalareal	735 ha
Naturgeografisk region	33h	Areal land	734 ha
Objektskategori	U2	Areal vatten	0 ha
Markägare	Sveaskog	Areal produktiv skogsmark	721 ha
		Ovanför fjällnära gräns	606 ha
		Nedanför fjällnära gräns	115 ha
Areal värdekärna	721 ha	Areal skyddszon	0 ha
Areal utvecklingsmark	0 ha	Areal arronderingsmark	0 ha

Kriterier för urval

- Större naturskog
- Värdefull livsmiljö för rödlistade arter
- Hög grad av naturlighet
- Gränisar till befintligt naturreservat

Beskrivning av området

Brädkåtan ligger i nordvästra delen av Arvidsjaur kommun, ca tre mil öster om Arjeplog och är en del av det stora urskogsområde som domineras av Nimteks naturreservat. Området ligger på en svagt välvd höjdplatå, på mer än 500 m ö h, som sträcker sig österut från sjön Nimtek inne i reservatet, till en rad mindre berg i sydöstra kanten av platån. Huvuddelen av Brädkåtan ligger mellan 450-550 m ö h. Området delas av en grenad skogsbilväg, men i övrigt är skogen endast svagt påverkad av äldre plockhuggningar. Skogarna är till största delen grandominerade och av blåbärstyp och utgörs av ca 150-200-årig, brandpräglad naturskog som bitvis har gott om gamla träd och död ved. Beståndstrukturen är relativt tät med slanka och förhållandevis högvuxna granar. Ofta finns ett visst inslag av gamla tallöverståndare i åldern 300-500 år. Branden som satt sin prägel på skogen i området ser ut att ha inträffat för runt 200 år sedan. Skogen i området är i stora delar urskogsartad med lavbehängda granar och relativt gott om lågor för att vara en 200-årig bränna. På ca 15-20% av arealen, längs den sydvästra kanten av området, är skogen i stora delar talldominerad och överlag finns ett stort tallinslag. Trädens ålder är också här mestadels ca 150-200 år. I norr och nordöst ser skogen äldre ut och det finns rikligt med lågor, vilket tyder på att det brunnit

längre tillbaka eller att branden där varit mindre intensiv. Påverkansgraden vilken överlag är svag, ökar sakta mot söder. Flera rödlistade vedsvampar är påträffade spridda i området. Exempel på arter är rosenticka, ostticka, taigaskinn och stor aspticka.



Merparten av skogen i objektet är urskogsartad. Centrala delarna av området.

3768 Kniptjärnsliden

Kommun	Arvidsjaur	Totalareal	141 ha
Naturgeografisk region	32c	Areal land	141 ha
Objektskategori	U1	Areal vatten	0 ha
Markägare	Sveaskog	Areal produktiv skogsmark	129 ha
		Ovanför fjällnära gräns	0 ha
		Nedanför fjällnära gräns	129 ha
Areal värdekärna	125 ha	Areal skyddszon	0 ha
Areal utvecklingsmark	0 ha	Areal arronderingsmark	3 ha

Kriterier för urval

- Större naturskog
- Värdefull livsmiljö för rödlistade arter
- Hög grad av naturlighet

Beskrivning av området

Kniptjärnsliden består av ett skogsberg Lövberget och den mindre kullen Kniptjärnsliden. Lövberget når drygt 500 m ö h och skogen på toppen av berget är mycket karg och gles. Nästan all skog i området har vuxit upp efter en skogsbrand för ca 150-180 år sedan. De flesta träden är därför idag ca 140-150 år gamla. Skogen på Lövberget är mer eller mindre opåverkad av skogsbruk med undantag för enstaka plockhuggningsspår längst ner mot myren i centrala delen av området. Gran dominerar med inslag av tall och lövträd. På själva Kniptjärnsliden är skogen produktiv och på toppen av kullen har skogen karaktär av bördig lövrik granbränna med inslag av lågörter i fältskiktet. Glasbjörk dominerar bland lövträden men asp förekommer också spritt i bestånden. Överståndare saknas i stort sett då skogen plockhuggits för minst 50-70 år sedan. Trots plockhuggning är skogen tämligen tät och sluten och viss självgallring sker av framförallt björk. På Lövberget är mängden död ved tämligen sparsam då skogen är gles för att vara en opåverkad bränna och självgallring därför uteblir. Träden är heller inte så gamla att de börjat dö av rötangrepp i någon nämnvärd omfattning. Längre ner i östra och södra delen av Kniptjärnsliden blir lövinslaget mindre och skogen blir talldominerad med tallar av imponerande höjd ur ett Norrbottensperspektiv. Längst ner i söder finns ett fuktstråk

med högvuxen och virkesrik granskog. Sammantaget kan man säga att skogen på Lövberget är i princip opåverkad av skogsbruk medan den på Kniptjärnsliden är påverkad av plockhuggning men trots påverkan håller nyckelbiotopklass och i delar t o m är urskogsartad.

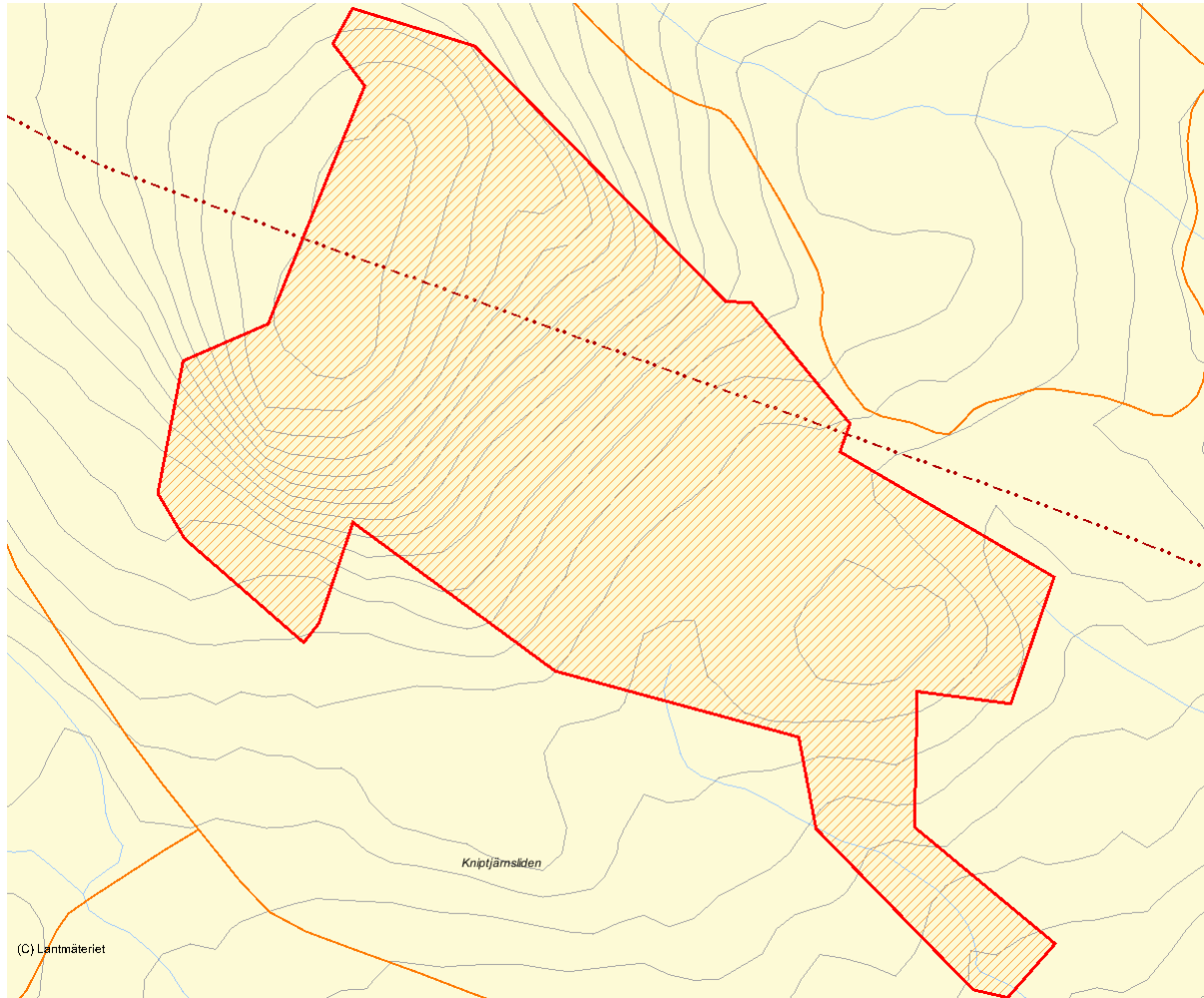


Orörd successionskog på Lövberget.

Länsstyrelsens bedömning

Kniptjärnsleden och Lövberget utgör ett fint exempel på en orörd eller svagt påverkad lövrik bränna i Norrbottens inland, och har som opåverkad skog ett högt biologiskt värde. Ett flertal rödlistade arter

är påträffade i området. Kniptjärnsleden har som helhet höga naturvärden som, om de ska bevaras och utvecklas genom naturlig succession, inte kan kombineras med att skogsbruk bedrivs i området.



Skala 1:15 000

3920 Veddekbäcken

Kommun	Arjeplog	Totalareal	312 ha
Naturgeografisk region	33h	Areal land	312 ha
Objektskategori	U2	Areal vatten	0 ha
Markägare	Fastighetsverket	Areal produktiv skogsmark	209 ha
		Ovanför fjällnära gräns	206 ha
		Nedanför fjällnära gräns	3 ha
Areal värdekärna	274 ha	Areal skyddszon	0 ha
Areal utvecklingsmark	0 ha	Areal arronderingsmark	0 ha

Kriterier för urval

- Större naturskog
- Värdefull livsmiljö för rödlistade arter
- Hög grad av naturlighet
- Gränisar till värdefullt område utanför det statliga innehavet
- Gränisar till befintligt naturreservat

Beskrivning av området

Området är ett grandominerat fjällnära höjdlägesområde längs Veddekbäcken och längs Vuodektjavelgs sluttning i anslutning till reservatet Laisdalens fjällurskog, ca 25 km väst-sydväst om Arjeplog. Området är typiskt för Laisdalens bördiga granliden, skogar som mer för tankarna till Västerbottens fjällskogar än de oftast magra norrbottniska fjällskogarna. I den dominerande vegetationstypen, frisk blåbärstyp, finns ofta örtrika fläckar där markvattnet kommer närmare markytan. De förhållandevis produktiva granskogarna har ofta dimensionsavverkats på grövre granar för 60-100 år sedan och kan vara luckiga med visst medelålders björk uppslag. Dock finns i regel spridda grövre granlågor samt granar äldre än 200 år. Därför finner man de för granurskogen typiska tickorna och lavarna trots påverkan, om än i glesare populationer då mängden död ved ofta inte är mer än måttlig eller sparsam. Förekomsten av enstammiga, äldre björkar tyder på att skogen till stor del är brandföryngrad, vilket torde ha inträffat för ca 150-200 år sedan. Veddekbäcken ligger i bred, direkt anslutning till naturreservatet Laisdalens fjällurskog och utgör en fortsättning på det stora sammanhängande området med gammal, urskogsartad granskog på Veddekplatån öster om Laisälven. Sammantaget täcker detta område ca 13 000 ha. Emedan skogen i reservatet består av den överst liggande granskogen på platån, och nästan helt ligger ovan den sk föryngringsgränsen, ligger mycket av skogen i Veddekbäcken i slutningarna

nedanför denna och utgörs av mer produktiv skog än vad som oftast förekommer i reservatet. Trots det är mycket av skogen i objektet inte indelad för skogsproduktion. Veddekbäcken är en större bäck som forsar relativt brant ner genom norra delen av området och bidrar, förutom med akvatiska kvalitéer också med ett naturskönt och tilltalande avbrott i de annars nästan enformiga granliderna.



Veddekbäcken forsar ner genom norra delen av området.

2948 Paula

Kommun	Arvidsjaur	Totalareal	450 ha
Naturgeografisk region	32c	Areal land	448 ha
Objektskategori	U1	Areal vatten	2 ha
Markägare	Sveaskog	Areal produktiv skogsmark	381 ha
		Ovanför fjällnära gräns	0 ha
		Nedanför fjällnära gräns	381 ha
Areal värdekärna	334 ha	Areal skyddszon	0 ha
Areal utvecklingsmark	8 ha	Areal arronderingsmark	39 ha

Kriterier för urval

- Större naturskog
- Värdefull livsmiljö för rödlistade arter
- Särskild betydelse för rennäringen
- Hög grad av naturlighet
- Berör befintligt Natura 2000-objekt

Beskrivning av området

Paula är en flack tallhed på isälvsediment i ett geologiskt intressant område ca 8 km nordväst om Suddesjaur i norra delen av Arvidsjaur kommun. Vissa delar är ganska blockiga. De norra och centrala delarna är påverkade av äldre plockhuggning samt har måttligt med lappstubbar. I norra delen finns ett större timrat rengärde där påverkan av renskötsel gör sig starkt påmind. Objektets södra delar utgörs av urskogsartad tallskog på hedmark. Här är skogen nästan helt fullskiktad med rikligt av lågor och torrträd. Tall utgör det helt dominerande trädslaget i objektet med nästan 100%. En del av området utgörs av tallhed med relativt goda förekomst av tallågor och rödlistade arter, men trädskiktet är ganska trivialt, och utgörs av ca 120-150-årig tall. Sammantaget bildar Paula ett stort område med värdefull, äldre och bitvis urskogsartad tallskog på flacka hedar. Mängden död ved är övervägande stor och ofta riklig. Flera äldre hyggen finns i området som arronderingsmark, och täcker tillsammans ca 10% av arealen.

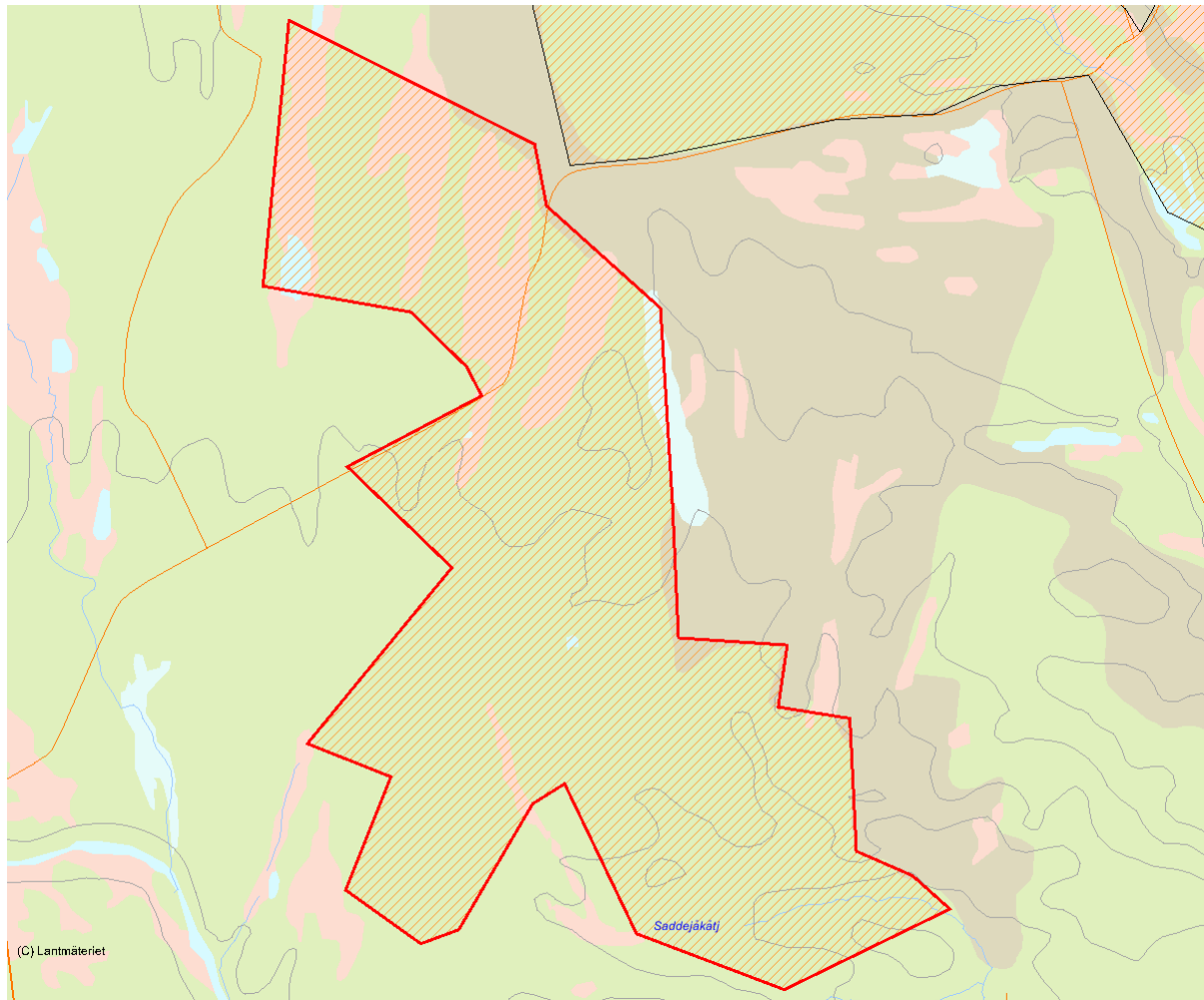


Paula karaktäriseras av flacka hedar med gammal tallskog och rikligt med död ved.

Länsstyrelsens bedömning

Paula är ett större område med äldre tallnurskog på flack hedmark. Skogen är till stor del urskogsartad och överlag är tillgången på död ved i olika former stor. Området har höga naturvärden som bygger på en kombination av gammal naturskog/urskogsartad skog,

torra hedartade förhållanden samt stora mängder död ved. Paula har också ett stort värde för rennäringen vilket ett rengärde illustrerar. Om Paulas höga naturvärden ska bevaras och utvecklas genom naturlig succession, kan skogsbruk ej bedrivas i området.



Skala 1:30 000

3748 Hällstensberget

Kommun	Boden	Totalareal	159 ha
Naturgeografisk region	29b	Areal land	159 ha
Objektskategori	U1	Areal vatten	0 ha
Markägare	Fortifikationsverket	Areal produktiv skogsmark	153 ha
		Ovanför fjällnära gräns	0 ha
		Nedanför fjällnära gräns	153 ha
Areal värdekärna	69 ha	Areal skyddszon	0 ha
Areal utvecklingsmark	0 ha	Areal arronderingsmark	84 ha

Kriterier för urval

- Större naturskog
- Värdefull livsmiljö för rödlistade arter
- Hög grad av naturlighet
- Gränisar till värdefullt område utanför det statliga innehavet

Beskrivning av området

Hällstensberget är beläget 1 mil nord-nordväst om Boden, inom Kusträsk skjutfält, och består av de två bergen Hällstensberget och Granberget och delar av Långsjöhattens sydöstra sluttning. Området är mycket bergigt och omväxlande med några av bergstopparna över högsta kustlinjen. Bergens övre delar har hållar och klapperstensfält. I sluttningen av Granberget finns ett stort område med sten, där de gamla strandvallarna syns. Längst ner på Långsjöhatten finns en 1 km lång strandvall. De blockiga och magra markerna på bergen utgörs till största del av tallskogar. Dock finns större områden med fuktigare partier där frodig gran- och aspskog växer. På Hällstensberget har en skogsbrand daterats till omkring 1880, och många av de äldre tallarna har brandljud. Flera riktigt gamla tallar, drygt 250 år gamla, finns spridda i terrängen. I östsluttningarna finns många hög- till lågörtsgrenskogar med stor andel asp. Aspar finns som både levande och döda träd. Grova gammelsälgar hittas spridda på många ställen i området. Lågor och högstubbar förekommer rikligt i spridda koncentrationer.



Självgallringen har tagit fart i denna del av den gamla brännan från slutet av 1800-talet.

Länsstyrelsens bedömning

Området är ca 5 km långt och på sina ställen mer än 1 km brett. Sammanhängande skogar av denna storlek är ovanligt för trakten. Att Hällstensberget ligger som komplement i nära anslutning till Klartjärnsreservatet gör området än mer intressant. Artrikedomen i området är mycket hög och området bör bevaras

som kärnområde och spridningskälla för naturskogsarter i ett landskap som i övrigt är hårt präglad av storskaligt skogsbruk. Området har så som helhet höga naturvärden, som om de ska bevaras och utvecklas genom naturlig succession, inte kan kombineras med att skogsbruk bedrivs i området.



Skala 1:20 000

3009 Granberget-Granbergsmyrän

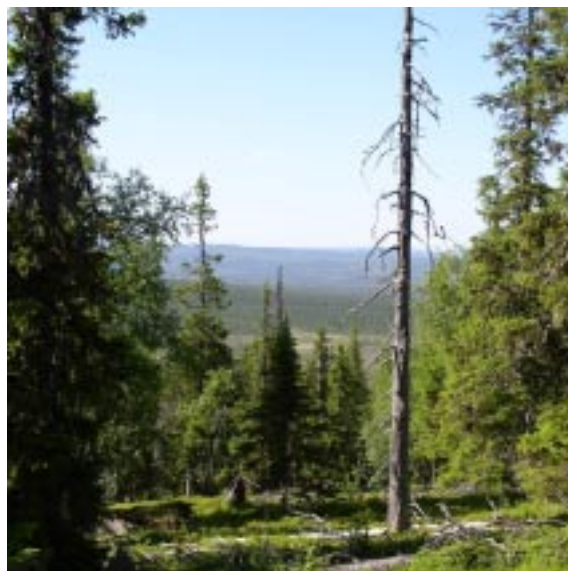
Kommun	Arvidsjaur	Totalareal	786 ha
Naturgeografisk region	32c	Areal land	777 ha
Objektskategori	U1	Areal vatten	9 ha
Markägare	Sveaskog	Areal produktiv skogsmark	495 ha
		Ovanför fjällnära gräns	0 ha
		Nedanför fjällnära gräns	495 ha
Areal värdekärna	396 ha	Areal skyddszon	0 ha
Areal utvecklingsmark	74 ha	Areal arronderingsmark	25 ha

Kriterier för urval

- Sammansatta ekosystem
- Värdefull livsmiljö för rödlistade arter
- Hög grad av naturlighet
- Berör befintligt Natura 2000-objekt

Beskrivning av området

Granberget-Granbergsmyrän ligger knappt 20 km nordost om Moskosel i nordöstra delen av Arvidsjaur kommun. Området består av två olika delar: Granberget i sydöst och Granbergsmyrän, en skog-/myrmosaik, i väster och norr. Skogen på Granberget är tydligt urskogsartad och består till större delen av urskogsartad, lövrik successionsskog successionsskog efter en skogsbrand för ca 200 år sedan. Bitvis har skogen karaktären av lövbränna. På större delen av berget saknas spår efter mänsklig påverkan, men i de lägre sluttningarna finns spår efter plockhuggning. I den stora brännan finns partier med skog som undgått branden eller som brunnit svagare och är i sen succession med gott om överåriga granar och rötade granlågor. I brännmiljöerna har självgallring börjat så smått och död ved förekommer främst som klenare lågor av gran och lövträd. Granbergsmyrän har fått högsta värdeklass i länets våtmarksinventering. Längst i väster, i anslutning till myren, finns en mindre klippravin som omges av gammal, urskogsartad tallskog.

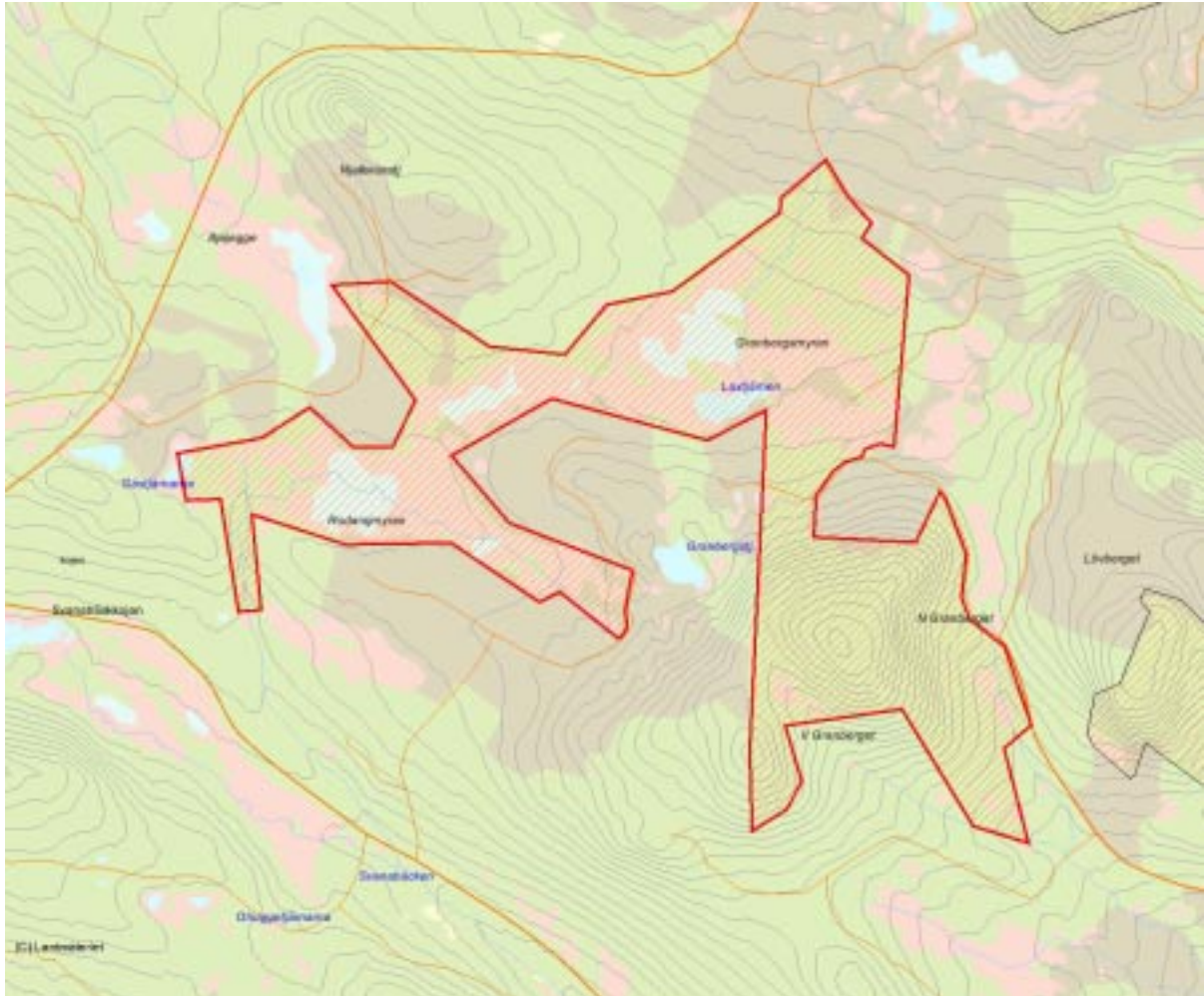


Vy ut mot myrlandet genom urskogen på Granberget.

Länsstyrelsens bedömning

Granberget-Granbergsmyran är ett relativt stort område med dels urskogsartad skog på Granberget och dels en myr med mycket höga naturvärden. Skogen i området är övervägande urskogsartad och utgörs på Granberget av orörd eller urskogsartad successionsskog efter

brand. Skogen är lövrik och har bitvis karaktären av lövbränna. I området finns också fläckar med urskogsartad tallskog och urskogsartad granskog i sen succession. Området har överlag höga eller mycket höga naturvärden både beträffande skogen och våtmarkerna.



Skala 1:50 000

2871 Kåvåive

Kommun	Arjeplog	Totalareal	1 659 ha
Naturgeografisk region	33h	Areal land	1 578 ha
Objektskategori	U2	Areal vatten	81 ha
Markägare	Sveaskog	Areal produktiv skogsmark	1 268 ha
		Ovanför fjällnära gräns	1 210 ha
		Nedanför fjällnära gräns	58 ha
Areal värdekärna	1 402 ha	Areal skyddszon	0 ha
Areal utvecklingsmark	0 ha	Areal arronderingsmark	17 ha

Kriterier för urval

- Större naturskog
- Värdefull livsmiljö för rödlistade arter
- Hög grad av naturlighet

Beskrivning av området

Det avlånga skogsberget Kåvåive med sina två toppar, sträcker sig söderut från sjön Gublijaure, ca 18 km sydsydöst om Arjeplogs samhälle. Objektet karaktäriseras av brandpräglad gran- eller barrblandskog på lägre höjd och en större andel gammal granurskog högre upp. Ca 95% av arealen ligger högre än 500 m ö h. Det som karakteriserar Kåvåive är de brandpräglade gran- och barrblandskogarna av blåbärstyp. Hela östra och norra delen av området har brunnit vid mitten av 1800-talet och där växer idag successionsskogar med gran och tall men förhållandevis lite lövträd för att vara en bränna. Även resterande delar av Kåvåive är påverkat av bränder men det är osäkert när och i vilken omfattning. Troligen har den senaste storbranden påverkat ett betydligt större område men samtidigt lämnat fler och större obrända fläckar högre upp på bergen. Skogen där är mosaikartad med äldre och yngre successioner efter störning. Längs västra kanten har det också brunnit för ca 150-200 år sedan, men det är osäkert om det rör sig om samma brand som på östra sidan. Högre upp på bergen har skogen karaktären av gles och lågvuxen höjdlägesgranskog, oftast i sen succession. Längs kanterna och de nedre sluttningarna är skogen bitvis produktiv med tanke på höjdläget. Detta beror troligen på att den basiska berggrunden ger upphov till en rikare jordmån. Påverkan från skogsbruk är liten i området. Skogarna uppe på berget och längs västra sidan är saknar synliga spår av skogsbruk medan det längs östra kanten fläckvis finns

en viss påverkan från dimensionsavverkning av tallöverståndare och torrfuror efter branden. Omfattningen är tämligen blygsam och skogens stamtäta, ogallrade karaktär har inte påverkats nämnvärt av plockhuggningen. Områdets östra och nordöstra kanter har berörts av omfattande avverkningar de senaste åren. De senaste är en vägdragnings och flera hyggen som gjorts under år 2000-2001 söder och väster om Laxselet.



Granöverståndare med brandljud, sydvästra sidan av norra Kåvåive.

Länsstyrelsens bedömning

Kåvåive är ett väl sammanhållet område med opåverkade eller svagt påverkade skogar. Området är ett fint exempel på den mosaik av olika successioner och skogstyper som skapas av branddynamiken

i landskapet. Området har som helhet höga naturvärden, som om de ska bevaras och utvecklas genom naturlig succession, inte kan kombineras med att skogsbruk bedrivs i området.



Skala 1:100 000

2877 Jäkna tjavelk

Kommun	Arjeplog, Arvidsjaur	Totalareal	1 264 ha
Naturgeografisk region	33h	Areal land	1 249 ha
Objektskategori	U1	Areal vatten	15 ha
Markägare	Sveaskog	Areal produktiv skogsmark	1 014 ha
		Ovanför fjällnära gräns	494 ha
		Nedanför fjällnära gräns	520 ha
Areal värdekärna	991 ha	Areal skyddszon	0 ha
Areal utvecklingsmark	79 ha	Areal arronderingsmark	74 ha

Kriterier för urval

- Större naturskog
- Värdefull livsmiljö för rödlistade arter
- Hög grad av naturlighet
- Gränisar till befintligt naturreservat

Beskrivning av området

Jäkna tjavelk är beläget ca 30 km öster om Arjeplog, på gränsen mellan Arjeplogs och Arvidsjaur kommuner. Området ligger längs norra och nordöstra kanten av urskogsreservatet Nimtek och ansluter i öster till det mindre naturreservatet Lehatt. Större delen av området består av ur- och naturskogar av samma typ som i de angränsande reservaten. Höjden inom objektet varierar mellan knappt 400 m ö h och drygt 670 m ö h uppe på toppen av Jäknapuoda vid reservatsgränsen. Objektet med den kvarvarande oskyddade urskogen har de senaste 10-15 åren kraftigt fragmenterats av nydragna vägar och stora kalhyggen. Skogen i objektet är uteslutande orörd eller urskogsartad med endast svag eller måttlig påverkan från dimensionsavverkning. Granurskog dominerar helt längs Jäkna tjavelks nordsluttning. Ut med branten ovanför hyggena, finns ett ca 2 km långt område med granskog av högörtstyp. I östra och nordöstra delen av objektet övergår granskogen i blandskog där det ofta finns ett betydande inslag av grova och högvuxna tallar i åldern 250-400 år, enstaka mer än 500 år. Bitvis är skogen talldominerad med gott om grov, död ved och gammeltallar. Annars är skogens ålder mestadels ca 150-200 år, en generation som troligen uppkommit efter en brand för ca 200 år sedan. Spridda kolade stubbar och rotvältor

samt brandljud påträffas i hela östra delen av objektet. Överlag finns rikligt med död ved i alla former och de flesta av urskogsindikatorerna på granlågor har påträffats i området.



Urskogsartad barrblandskog norr om det lilla Lehattreservatet..

Länsstyrelsens bedömning

Jäknatjavelk har höga naturvärden knutna till urskogsartade skogar. Området håller samma naturvärden som skogen i de angränsande naturreservaten Nimtek och Lehatt, och är en del av det sammanhängande

urskogsområdet. Området har som helhet höga naturvärden som om de ska bevaras och utvecklas genom naturlig succession inte kan kombineras med att skogsbruk bedrivs i området.



Skala 1:100 000

2874 Tjålmak

Kommun	Arjeplog	Totalareal	278 ha
Naturgeografisk region	33h	Areal land	198 ha
Objektskategori	U1	Areal vatten	80 ha
Markägare	Sveaskog	Areal produktiv skogsmark	167 ha
		Ovanför fjällnära gräns	0 ha
		Nedanför fjällnära gräns	167 ha
Areal värdekärna	167 ha	Areal skyddszon	0 ha
Areal utvecklingsmark	0 ha	Areal arronderingsmark	0 ha

Kriterier för urval

- Större naturskog
- Värdefull livsmiljö för rödlistade arter
- Hög grad av naturlighet
- Gränisar till befintligt naturreservat

Beskrivning av området

Tjålmak, knappt 25 km öster om Arjeplog, angränsar till det stora urskogsreservatet Nimtek. Objektet, som består av de flikiga, mindre sjöarna Tjålmak (513 m ö h) och Rörtjärn samt den skog som omger dem och sticker in som uddar i sjöarna, utgör en sammanhängande fortsättning på urskogsområdet i reservatet. Skogarna runt Tjålmak är övervägande talldominerade med varierande inslag av inväxande gran, samt mindre partier med grandominerad skog, t ex sydväst om sjön, längs skogsbilvägen, samt i öster mot den större vägen. Skogen i området är mestadels urskogsartad med gott om grova gammeltallar med en ålder av mellan 300 och 500 år. Tillgången på lågor och torrfurur är god eller riklig och i många av de äldre tallarna finns brandljud från äldre skogsbränder. Beståndsstrukturen är överlag mycket flerskiktad och olikåldrig. Påverkan från skogsbruk saknas i stora delar av området varför tallskogen bitvis är att betrakta som urskog. I norr finns ett mindre område med medelålders tallskog som vuxit upp efter en brand för ca 150 år sedan. Där har de flesta överståndare plockhuggits. Dock finns en hel del död ved i form av brandstubbar och tallågor

samt spridda gamla tallöverståndare med brandljud.

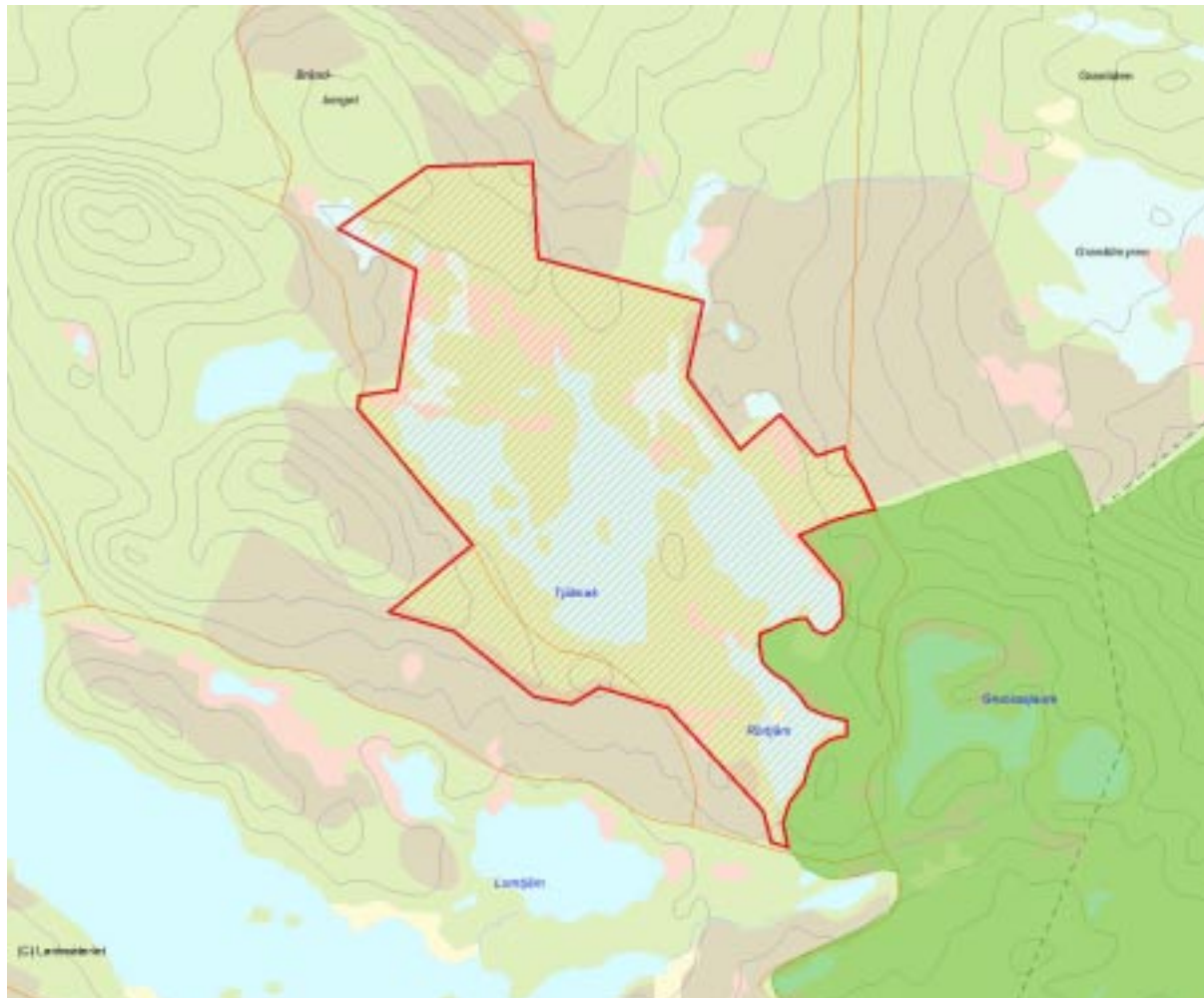


Tallurskog mellan sjöarna i centrala delen av området.

Länsstyrelsens bedömning

Den urskogsartade tall- och barrblandskogen har ett högt skyddsvärde och bildar tillsammans med sjöarna en varierande mosaik av gammelskog, strandmiljöer och flikiga sjöar. Området sitter ihop

med urskogsreservatet Nimtek. Området har som helhet höga naturvärden som, om de ska bevaras och utvecklas genom naturlig succession, inte kan kombineras med att skogsbruk bedrivs i området.



Skala 1:30 000

2498 Bjurbäcken

Kommun	Boden	Totalareal	175 ha
Naturgeografisk region	29b	Areal land	175 ha
Objektskategori	Su	Areal vatten	0 ha
Markägare	Sveaskog	Areal produktiv skogsmark	139 ha
		Ovanför fjällnära gräns	0 ha
		Nedanför fjällnära gräns	139 ha
Areal värdekärna	125 ha	Areal skyddszon	0 ha
Areal utvecklingsmark	14 ha	Areal arronderingsmark	0 ha

Kriterier för urval

- Större naturskog
- Värdefull livsmiljö för rödlistade arter
- Hög grad av naturlighet

Beskrivning av området

Bjurbäcken ligger i Boden kommun på södra sidan Luleälven, 5 km nordväst om Bredåker. Det är ett mycket omväxlande skogs- och myrområde bestående mestadels av lövrik gransumpskog. Två frodigare och sumpiga bäckar rinner mot sydost ner till älven. I de sumpiga partierna utmed bäckarna är det gott om död ved och här har självgallringen startat bland björkar och granar. Sumpskogskaraktären avbryts här och var av åsar med äldre tallskog. På några tallar finns brandljud och dessa träd är betydligt äldre än flertalet runt omkring. Andelen död ved är här inte lika påtaglig som i de mer fuktiga och sumpiga områdena. Dock finns det här en viss tillgång på lågor, högstubbar och torrträd. På en myrholme i västra delen borrades en mer än 300 år gammal tall, vilken torde vara den äldsta i området. I västra delen finns en öppen sträng- och flarkmyr med ett rikt fågelliv. Östra delen av Bjurbäcken består dels av en öppen myr med vass samt en drygt 40-årig, ogallrad och ungskog med mycket stort inslag av framförallt asp men även sälg. Denna mosaik av självgallrande sumpskogar och äldre tallskogsåsar är ovanlig i Bodens

kommun.

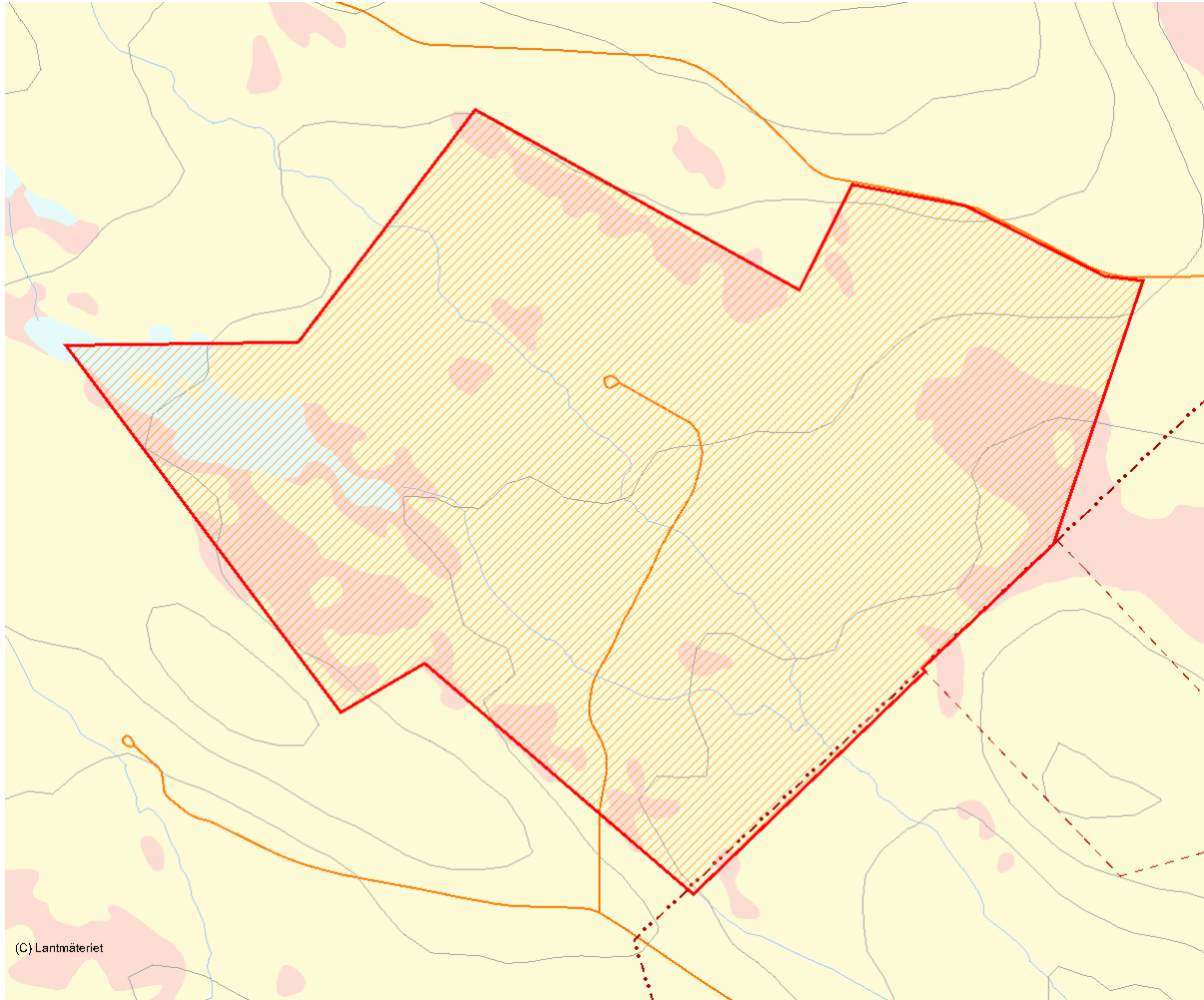


Mellan sumpskogsstråken finns torrare partier med tallnaturskog.

Länsstyrelsens bedömning

Vid Bjurbäcken finns en mosaik av naturskogstyper, tallåsar, sumpskogar, och myrar av låg påverkansgrad, vilket är en ovanlig sammansättning av natur i Bodens kommun och detta tillsammans med områdets storlek och

väl sammanhållna form, ger området ett sammantaget stort miljövärde. Områdets höga naturvärden, kan om de ska bevaras och utvecklas genom naturlig succession, inte kombineras med att skogsbruk bedrivs i området.



Skala 1:15 000

2949 Paulajåkkå

Kommun	Arvidsjaur	Totalareal	1 016 ha
Naturgeografisk region	32c	Areal land	958 ha
Objektskategori	U1	Areal vatten	57 ha
Markägare	Sveaskog	Areal produktiv skogsmark	585 ha
		Ovanför fjällnära gräns	0 ha
		Nedanför fjällnära gräns	585 ha
Areal värdekärna	696 ha	Areal skyddszon	0 ha
Areal utvecklingsmark	72 ha	Areal arronderingsmark	109 ha

Kriterier för urval

- Större naturskog
- Värdefull livsmiljö för rödlistade arter
- Hög grad av naturlighet
- Berör befintligt Natura 2000-objekt

Beskrivning av området

Paulajåkkå är ett tallskogsobjekt ca 10 km norr om Suddesjaure i nordvästra delen av Arvidsjaur kommun. Området är flikigt till formen på grund av omfattande avverkningar de senaste 15-20 åren. Tallbestånden inom objektet har höga naturvärden. Den nordvästra delen utgörs av en lågproduktiv tallskog med rikligt med död ved och gamla senvuxna träd. I övriga bestånd inom objektet har måttligt plockhuggning skett. Överlag är det i alla bestånd rikligt med död ved i olika nedbrytningsstadier. Förekomsten av dvärgbägarlaven är anmärkningsvärt riklig och frekvent. Gräddporing, fläckporing och tallstocksticka är exempel på andra tallknutna arter som hittades inom objektet. Brandspår i olika former förekommer frekvent men den senaste branden lär åtminstone ligga 280-300 år tillbaka i tiden. Marken är dels blockrik med inslag av klapperstensfält och hällar. Ett flertal mindre tjärnar finns inom objektet och kompletteras med vattenmiljöerna vid själva bäcken Paulajåkkå.



Det är närmare 300 år sedan det brann vid Paulajåkkå.

Länsstyrelsens bedömning

Paulajäkkå är ett större, långsmalt och flikigt område med värdefulla, torra tallskogsmiljöer. Merparten av skogen i objektet utgörs av urskogsartad tallskog på mager mark med riklig tillgång på död ved i alla former samt stora mängder senvuxna 300-500-åriga

tallöverståndare, varav många med brandljud. Paulajäkkås urskogsartade tallskogar har mycket höga naturvärden och trots områdets flikiga form är området mycket skyddsvärt. De höga naturvärdena i Paulajäkkå kan inte bevaras om skogsbruk bedrivs i området.



Skala 1:100 000