



LÄNSSTYRELSEN  
VÄSTRA GÖTALANDS LÄN

Miljöprövningsdelegationen

BESLUT  
2017-05-12

Diarienummer  
551-26712-2016  
Dossienummer  
1485-1134

Sida  
1(28)

Uddevalla Kraft AB

██████████  
Strömberget  
451 81 Uddevalla

## Tillstånd till återvinningsanläggning, Uddevalla kommun

Kod i industriutsläppsdirektivet (2010/75/EU): 5.5

Kod i miljöprövningsförordningen (SFS 2013:251): I dess lydelse före den 1 januari 2017: 29 kap 2 § kod 90.40 (C), 29 kap 3§ kod 90.45 (B), 29 kap 6§ kod 90.70 (B), 9 § kod 90.100 (B), 7§ kod 90.170 (C)

### Beslut

Miljöprövningsdelegationen inom Länsstyrelsen i Västra Götalands län lämnar med stöd av 9 kap. miljöbalken, Uddevalla kommun, med organisationsnummer, 212000-1397, tillstånd till befintlig och utökad verksamhet på Havskurens Återvinningscentral på fastigheten Helenedal 1:4, Uddevalla kommun inom det verksamhetsområde som är markerat i bilaga 1.

Tillståndet omfattar:

1. Sortering och mellanlagring av högst 35 000 ton icke farligt avfall per kalenderår och mellanlagring av högst 7 000 ton icke farligt avfall vid varje enskilt tillfälle.
2. Sortering och mellanlagring av högst 5 000 ton farligt avfall per kalenderår och mellanlagring av högst 500 ton farligt avfall vid varje enskilt tillfälle.
3. Kompostering av högst 5 000 ton park- och trädgårdsavfall per kalender år samt
4. flisning av högst 20 000 ton träavfall (icke farligt avfall) per kalenderår.

Ansökan om att omfattningen av avfallshanteringen ska regleras i villkor avslås.

Miljöprövningsdelegationen godkänner med stöd av 6 kap. miljöbalken den i ärendet upprättade miljökonsekvensbeskrivningen.

Miljöprövningsdelegationen konstaterar att statusrapporten uppfyller kraven i 1 kap. 23 § industriutsläppsförordningen (2013:250).

## Villkor

### Allmänt

1. Om inte annat följer av övriga villkor ska verksamheten bedrivas i huvudsak i enlighet med vad sökanden har angett i ansökningshandlingarna och i övrigt åtagit sig i ärendet.
2. Verksamhetsutövaren får vid anläggningen ta emot och hantera de typer av avfall som anges i bilaga 2. Verksamhetsutövaren får efter tillsynsmyndighetens godkännande även ta emot och hantera andra typer av avfall med likande egenskaper.
3. Området där verksamheten bedrivs ska vara inhägnat. Anläggningen ska vara bemannad under ordinarie öppettider. Då anläggningen är obemannad får endast kunder som fått särskild behörighet ges tillträde till återvinningscentralen. Verksamhetsutövaren beslutar om vem som ska ges behörighet.

### Påverkan på omgivningen

4. Verksamheten ska bedrivas så att olägenheter till följd av lukt, damning och nedskräpning undviks. Om störningar från verksamheten uppkommer ska verksamhetsutövaren vidta effektiva skyddsåtgärder. Avfall ska hanteras och lagras så att utsläpp till mark, luft eller vatten motverkas.
5. Städning ska ske vid behov så att anläggningen hålls i vårdat skick och att minsta möjliga spill uppstår på tillfartsväg och i omgivningen.
6. Buller från verksamheten inklusive transporter inom verksamhetsområdet får inte överskrida högre ekvivalent ljudnivå utomhus vid bostäder än:

|                                 |                   |          |
|---------------------------------|-------------------|----------|
| Helgfria vardagar måndag-fredag | kl. 07.00 - 18.00 | 50 dB(A) |
| nattetid                        | kl. 22.00 - 07.00 | 40 dB(A) |
| övrig tid                       |                   | 45 B(A). |

Arbetsmoment som typiskt sett kan ge upphov till ljudnivåer över 55 dB(A) får inte utföras nattetid (kl. 22.00- 07.00).

De angivna värdena ska kontrolleras genom mätning vid bullerkällorna (närfältsmätning) och beräkningar eller genom mätning vid berörda bostäder (immissionsmätning). Kontroll ska ske så snart det har skett förändringar i verksamheten som kan medföra ökade bullernivåer eller när tillsynsmyndigheten anser att kontroll är befogad.

### Utsläpp till mark- och vatten

7. Ytor där avfall hanteras (exklusive kompostering av park- och trädgårdsavfall) ska vara hårdgjorda och täta för förekommande avfallsslag med möjlighet till uppsamling och kontroll av vatten som avleds från verksamhetsområdet.
8. Senast 18 månader efter att tillståndet tagits i anspråk ska dagvatten från hårdgjorda ytor inom verksamhetsområdet samlas upp och avledas till recipient via minst en oljeavskiljare och slamavskiljare.

Utrustning för slam och oljeavskiljning ska vara försedd med larm för hög slam- respektive oljenivå samt med en provtagningsbrunn eller motsvarande utrustning som möjliggör en representativ provtagning. Larmet ska vara placerat på central plats så att det lätt kan uppmärksammas.

Verksamhetsutövaren får efter godkännande av tillsynsmyndigheten välja en annan reningsutrustning med motsvarande funktion.

9. Senast 18 månader efter att tillståndet tagits i anspråk får följande värden inte överskridas avseende utsläpp av dagvatten från hårdgjorda ytor till recipient efter varje oljeavskiljare, räknat som årsmedelvärde med minst en mätning varje kvartal. De angivna värdena ska kontrolleras genom provtagning i utsläppspunkten direkt efter oljeavskiljarna.

| Ämne                               | Halt | Enhet |
|------------------------------------|------|-------|
| Suspenderade ämnen                 | 50   | mg/l  |
| Olja i vatten (mätt som oljeindex) | 5    | mg/l  |

Utgående vatten ska även provtas och analyseras med avseende på pH, totalkväve, totalfosfor, bly, koppar och zink. Omfattningen av kontrollen för dessa ämnen ska bestämmas i samråd med tillsynsmyndigheten och framgå av kontrollprogrammet.

#### **Kemikalier och avfall**

10. Kemiska produkter och farligt avfall ska hanteras så att spill och läckage inte riskerar att förorena omgivningen.
11. Kemiska produkter och farligt avfall, ska förvaras under tak eller på annat sätt skyddat från nederbörd. Förvaringen ska ske i för ändamålet lämpliga och täta behållare eller motsvarande samt på ytor som är ogenomträngliga för aktuella ämnen.

Mellanlagring av farligt avfall ska ske på sådant sätt att med varandra reaktiva ämnen separeras. Kemiska produkter och farligt avfall ska förvaras frostfritt om frostsprängning kan göra behållarna de förvaras i otäta.

Ytor där flytande kemiska produkter och flytande farligt avfall förvaras ska dessutom vara invallade eller försedda med motsvarande skydd som innebär att spill, läckage och förorenat vatten kan samlas upp. Invallningen ska vara tät och hårdgjord för förevarande ämnen och minst rymma den största behållarens volym plus 10 % av de inom invallningen övriga behållares volym.

Eventuellt spill eller läckage av kemiska produkter eller farligt avfall ska samlas upp och omhändertas. Det samma gäller för vatten som förorenats. Absorptionsmedel ska finnas lätt tillgängligt.

12. Elektriskt och elektroniskt avfall (elavfall) ska hanteras och förvaras på för avfallet, tät hårdgjord yta skyddad från nederbörd. Tillsynsmyndigheten får medge undantag från kravet på nederbördsskydd för elavfall om det inte kan antas medföra risk för skada eller olägenheter för människors hälsa eller miljön, se delegationsvillkor D1.

13. Blybatterier ska förvaras på tät hårdgjord yta i täta syrafasta behållare skyddat från nederbörd.
14. Träavfall som klassas som farligt avfall ska förvaras på tät hårdgjord yta skyddat från nederbörd. Tillsynsmyndigheten får medge undantag från nederbördsskydd för skrymmande träavfall om föroreningsrisken är ringa, se delegationsvillkor D1.
15. Bränslepåfyllning eller oljebyte på arbetsmaskiner ska ske på för detta ändamål iordningställd yta med tätt, oljebeständigt material och där eventuellt spill kan samlas upp.
16. Mellanlagring av avfall eller parkering över öppna dagvattenbrunnar får inte ske. Brunnar ska vara färgmarkerade. Det ska finnas möjlighet att vid behov stänga dagvattenbrunnarna, exempelvis med skyddslock.

#### **Brännbart avfall**

17. Mellanlagring av brännbart avfall får endast ske i behållare eller balat eller med motsvarande skyddsåtgärder efter godkännande av tillsynsmyndigheten. Park- och trädgårdsavfall som ska komposteras samt väl sorterade, rena avfallsfraktioner av trä som lagras i avvaktan på flisning och bortforsling efter flisning får dock lagras på annat sätt.

#### **Beredskap**

18. Senast sex månader efter att tillståndet tagits i anspråk eller det senare datum som tillsynsmyndigheten bestämmer ska en beredskapsplan för att begränsa skadliga effekter av en olycka eller brand vid verksamheten ha upprättats i samråd med räddningstjänsten och tillsynsmyndigheten. Planen ska bland annat innehålla rutiner för olyckshändelser, utsläpp av farliga ämnen till mark och vatten och för att begränsa de skadliga effekterna av en större olycka eller brand inklusive dokumenterade rutiner för hantering av släckvatten. En översyn ska ske av planen minst vart tredje år, samt vid förändringar i verksamheten som kan påverka beredskapen.

#### **Nedläggning av verksamheten**

19. I god tid innan verksamheten i sin helhet eller delar av den avslutas ska bolaget till tillsynsmyndigheten redovisa förslag till åtgärder för återställning av verksamhetsområdet.

#### **Kontrollprogram**

20. Ett aktuellt kontrollprogram ska finnas för verksamheten och följas. Programmet ska bland annat ange rutiner som beskriver hur kommunen arbetar för att förebygga och kontrollera utsläppen till vatten. Ett förslag till kontrollprogram, inkl. program för förstagångsbesiktning ska lämnas till tillsynsmyndigheten senast sex månader efter att tillståndet tagits i anspråk eller det senare datum som tillsynsmyndigheten bestämmer. Tillsynsmyndigheten ska ges möjlighet att närvara vid förstagångsbesiktningen.

### **Delegationer**

Miljöprövningsdelegationen överlåter med stöd av 22 kap. 25 § tredje stycket miljöbalken åt tillsynsmyndigheten att vid behov besluta om ytterligare villkor avseende:

D1. Undantag från nederbördsskydd enligt villkor 12 och 14

### **Igångsättningstid**

Den med tillståndet avsedda verksamheten ska ha satts igång senast 2 år efter det att detta beslut vunnit laga kraft annars förfaller tillståndet.

### **Verkställighet**

Tillståndet får tas i anspråk först när det vunnit laga kraft. Tillsynsmyndigheten ska meddelas när tillståndet tas i anspråk.

### **Återkallelse av tidigare beslut**

Miljöprövningsdelegationen återkallar med stöd av 24 kap 3 § första stycket 6 miljöbalken av Miljöprövningsdelegationens tidigare meddelat tillstånd den 22 december 2004 (dnr 551-20659-2002) i samtliga de delar som inte avser deponi. Återkallelsen gäller från och med att beslutet har vunnit laga kraft och tillståndet har tagits i anspråk.

### **Kungörelsedelgivning**

Miljöprövningsdelegationen beslutar med stöd av 47 och 49 §§ delgivningslagen (2010:1932) att delgivning av detta beslut ska ske genom kungörelse. Kungörelsen införs inom tio dagar i Post- och Inrikes Tidningar samt i ortstidningarna Bohusläningen och Uddevalla-Posten.

Beslutet hålls tillgängligt hos Länsstyrelsen och hos kommunkansliet i Uddevalla kommun. Länsstyrelsens e-postadress är [vastragotaland@lansstyrelsen.se](mailto:vastragotaland@lansstyrelsen.se).

## **Redogörelse för ärendet**

### **Bakgrund**

Havskurens återvinningsanläggning har varit i drift sedan 1940-talet och tog då emot allt avfall i Uddevalla kommun. Deponering dominerade verksamheten. Deponeringen upphörde helt på Havskuren i december 2008.

På Havskurens återvinningsanläggning finns en återvinningscentral (ÅVC) för hushåll och företag, en sorteringsanläggningen komposteringsanläggning samt en deponi. Den nya ÅVC:n togs i drift 2008.

Gällande tillstånd är från 2004 och innehållet samt mängdvillkoren börjar bli inaktuella. Under 2017 kommer sluttäckningen av deponin att bli helt klar och den sluttäckta deponin kommer då att bli ett anmälningsärende. Återvinningscentralen kommer att fortsatt vara tillståndspliktig då man hanterar och mellanlagrar mer än 50 ton farligt avfall samtidigt.

### **Tidigare tillståndsbeslut**

Miljöprövningsdelegationen lämnade den 22 december 2004 till dnr 551-20659-2002 tillstånd enligt miljöbalken till fortsatt drift av Havskurens återvinningsanläggning. Tillståndet omfattade följande:

Deponering av icke-farligt avfall som längst till och med den 31 december 2008.

Sortering och omlastning av högst 20 00 ton avfall per år.

Mottagning och mellanlagring av farligt avfall. Vid ett och samma tillfälle får högst lagras 50 ton tryckimpregnerat träavfall och elektronikavfall (inbegripet vitvaror) samt 10 ton övrigt farligt avfall.

Kompostering av högst 3000 ton park- och trädgårdsavfall samt gödsel per år.

Miljöprövningsdelegationen meddelade den 16 maj 2008, dnr 551-11246-2007, slutliga villkor för lakvattenreningen och den 13 maj 2009, dnr 551-66667-2008, meddelades en ändring av tillståndet vilket innebar att deponering av högst 140 m<sup>3</sup> får ske i anpassad deponicell. Tillståndet gällde till och med 2015.

Tillståndet omfattar tillsammans med de slutliga villkoren som fastställdes den 13 maj 2009, dnr 551-66667-2008, 17 villkor som reglerar verksamheten varav flera av villkoren handlar om deponeringen som numera har upphört.

### **Samråd**

Samråd om verksamhetens inverkan på omgivningen har skett enligt 6 kap. miljöbalken. Länsstyrelsen har bedömt att verksamheten inte medför betydande miljöpåverkan.

### **Ärendets handläggning**

Ansökan med miljökonsekvensbeskrivning kom in till Miljöprövningsdelegationen den 15 Juli 2016. Efter kompletteringar har ansökan kungjorts i ortstidningarna Bohuslänningen och Uddevalla-Posten och remitterats till Länsstyrelsen, Samhällsbyggnad miljöavdelningen, Uddevalla kommun, Räddningstjänsten Mitt Bohuslän. Yttranden har kommit in från Länsstyrelsen och Samhällsbyggnadsnämnden i Uddevalla kommun, sökanden har fått tillfälle att bemöta yttrandena.

### **Klassificering av verksamheten**

Verksamheten klassificeras enligt miljöprövningsförordningen (SFS 2013:251) i dess lydelse före den 1 januari 2017 och omfattar följande klassificeringspunkter.

29 kap Miljöprövningsförordning (2013:251):

90.40 C 2 § verksamhetskod 90.40 gäller för anläggning för mellanlagring av annat avfall än farligt avfall, om den totala avfallsmängden vid något enskilt tillfälle är större än 10 ton.

90.45 B 3 § verksamhetskod 90.45 gäller för anläggning för mellanlagring av farligt avfall, om mängden avfall vid något tillfälle uppgår till mer än totalt 50 ton farligt avfall.

90.70 B 6 § verksamhetskod 90.70 gäller för anläggning för sortering av annat avfall än farligt avfall, om den hanterade avfallsmängden är större än 10 000 ton per kalenderår.

90.100 B 9 § verksamhetskod 90.100 gäller för anläggning för att genom mekanisk bearbetning återvinna annat avfall än farligt avfall, om den hanterade avfallsmängden är större än 10 000 ton per kalenderår

90.170 C 7 § verksamhetskod 90.170 gäller för anläggning för biologisk behandling av annat avfall än farligt avfall, om:

1. den tillförda mängden annat avfall än park- och trädgårdsavfall är större än 10 ton per kalenderår, eller
2. den tillförda mängden park- och trädgårdsavfall är större än 50 ton per kalenderår.

Verksamheten omfattas även av industriutsläppsförordningen (SFS 2013:250) med den lydelse som miljöprövningsförordningen (SFS 2013:251) hade före den 1 januari 2017.

## **Ansökan med yrkanden, åtaganden och förslag till villkor**

### **Yrkanden**

Uddevalla Kommun yrkar att:

fortsatt drift kan ske på återvinningsanläggningen på fastigheten Helenedal 1:4 i enlighet med vad som angivits i denna ansökan,

mängderna som anges nedan regleras i villkor och inte i beslutstext i tillståndet,

samt att på anläggningen få:

Mellanlagra icke-farligt avfall såsom träavfall, trädgårdsavfall, utsorterat brännbart avfall, utsorterat icke brännbart avfall, gips, metallskrot, möbler, däck, wellpapp, och textil till en mängd av 35 000 ton per år. Mellanlagring av icke-farligt avfall kan vid ett och samma tillfälle uppgå till cirka 7 000 ton.

Mellanlagra farligt avfall såsom kemikalier, färgavfall, spillolja, blybatterier, tryckimpregnerat trä, elektronikavfall, övrigt el-avfall som innehåller farliga komponenter till en mängd av 5 000 ton per år. Samtidig mellanlagring av farligt avfall kan vid vissa tillfällen uppgå till 500 ton, där tryckimpregnerat trä kommer utgöra den största delen farligt avfall, 200 ton mellanlagrat per tillfälle.

Kompostera park- och trädgårdsavfall bestående av löv, gräsklipp, ris etc. till en mängd av 5 000 ton per år.

Mekaniskt bearbeta träavfall genom flisning till en mängd av 20 000 ton per år. Flisning av trä innefattar enbart träavfall som klassas som icke farligt avfall, d.v.s. målat trä och rent träavfall.

Sortera annat avfall än farligt avfall, såsom inkommande grovavfall och bygg- och rivningsavfall till en mängd av 8 000 ton per år.

Kommunen yrkar vidare på att få släppa dagvatten från ÅVC:n till angivna närrecipienter efter att vattnet har passerat en olje- och slamavskiljare (klass 1). Mätpunkten för att mäta begränsningsvärden är i en provtagningsbrunn på utgående vatten från oljeavskiljaren.

Sökanden föreslår följande villkor

### Förslag till villkor

#### Allmänt villkor

1. Om inte annat följer av övriga villkor ska verksamheten bedrivas i huvudsak i enlighet med vad kommunen har angett i ansökningshandlingarna och i övrigt åtagit sig i ärendet. Mindre ändringar får vidtas efter godkännande av tillsynsmyndigheten.

#### Påverkan på omgivningen

2. Verksamheten ska bedrivas så att olägenheter i form av lukt, damning och nedskräpning undviks. Om olägenheter ändå uppkommer ska kommunen vidta åtgärder för att avhjälpa dessa.
3. Den ekvivalenta ljudnivån från verksamheten får utomhus vid bostäder inte överstiga följande värden.

|                       |                   |          |
|-----------------------|-------------------|----------|
| Helgfri måndag-fredag | kl. 07.00 - 18.00 | 50 dB(A) |
| Nattetid              | kl. 22.00 - 07.00 | 40 dB(A) |
| Övrig tid             |                   | 45 B(A). |

Momentana ljud från verksamheten får nattetid (kl 22.00-07.00) uppgå till högst 55 dB(A) utomhus vid bostäder.

De angivna värdena ska kontrolleras genom mätning vid bullerkällorna (närfältsmätning) eller genom mätning vid berörda bostäder (immissionsmätning). Kontroll ska ske då det genomförts förändringar i verksamheten som kan medföra ökade bullernivåer eller när tillsynsmyndigheten anser att kontroll är befogad.

4. Mottagning av annat från miljösynpunkt likvärdigt avfall än det som anges i ansökan får ske efter godkännande av tillsynsmyndigheten. Nya avfallsslag inom småskaligt farligt avfall får tas emot utan godkännande av tillsynsmyndigheten. Avfallsslagen kommer att redovisas årligen i miljörapporten.

#### Utsläpp till mark och vatten

5. Ytor där avfall hanteras (exklusive kompostering av park- och trädgårdsavfall) ska vara hårdgjorda och täta för förekommande avfallsslag med möjlighet till uppsamling och kontroll av avlett vatten.



6. Bränslepåfyllning eller oljebyte på arbetsmaskiner ska ske på för detta ändamål iordningställd yta med tät, oljebeständigt material och där eventuellt spill kan samlas upp.
7. Lagring av avfall eller parkering över öppna dagvattenbrunnar får inte ske. Brunnarna ska vara färgmarkerade. Det ska finnas möjlighet att vid behov stänga dagvattenbrunnarna, exempelvis med skyddslock.
8. Eventuellt spill eller läckage av kemiska produkter eller farligt avfall ska samlas upp och omhändertas. Det samma gäller för vatten som förorenats. Absorptionsmedel ska finnas lätt tillgängligt.
9. Dagvatten ska senast 18 månader efter lagkraftvunnet beslut eller då tillståndet tagits i anspråk samlas upp och renas i reningsanläggning bestående av olje- och slamavskiljare. Reningsanläggningen ska vara dimensionerad för ett tvåårsregn med tio minuters varaktighet.

#### **Farligt avfall inklusive el-avfall**

10. Farligt avfall ska mellanlagras inlåst med undantag från asbest och impregnerat trä. Förvaringen ska ske i för ändamålet lämpliga och täta behållare eller motsvarande samt på ytor som är ogenomsläppliga för förevarande ämnen.
11. Tillsynsmyndigheten får medge undantag från detta villkor.
12. Blybatterier ska förvaras på tät hårdgjord yta i täta syrafasta behållare skyddat från nederbörd.
13. Träavfall som klassas som farligt avfall ska förvaras på tät hårdgjord yta. Asbest ska förvaras i tät container, skyddat från nederbörd.
14. Kemiska produkter och småskaligt farligt avfall ska förvaras under tak eller på annat sätt skyddat från nederbörd. Förvaringen ska ske i för ändamålet lämpliga och täta behållare eller motsvarande samt på ytor som är ogenomträngliga för aktuella ämnen.

Mellanlagring av farligt avfall ska ske på sådant sätt att med varandra reaktiva ämnen separeras. Kemiska produkter och farligt avfall ska förvaras frostfritt om frostsprängning kan göra behållarna de förvaras i otäta.

Ytor där flytande kemiska produkter och farligt avfall förvaras ska vara invallade eller försedda med motsvarande skydd som innebär att spill, läckage och förorenat vatten kan samlas upp. Invallningen ska vara tät och hårdgjord för förevarande ämnen och minst rymma den största behållarens volym plus 10 % av de inom invallningen övriga behållares volym.

#### **Brännbart avfall**

15. Mellanlagring av brännbart avfall får endast ske i behållare eller balat. Park- och trädgårdsavfall samt väl sorterade rena avfallsfraktioner av trä får dock lagras på annat sätt.

#### **Kontroll**

16. För verksamheten ska finnas ett aktuellt kontrollprogram. Programmet ska bland annat ange hur verksamheten kontrolleras med avseende på mätmetod, mätfrekvens och utvärderingsmodell. Förslag till kontrollprogram ska lämnas

till tillsynsmyndigheten senast sex månader efter att tillståndet vunnit laga kraft.

## Sökandens beskrivning av verksamheten

### Lokalisering

Havskurens återvinningsanläggning ligger ca 4 km nor om Uddevalla centrum. Den närmaste bebyggelsen ligger ca 350 m sydväst om anläggningen. Terrängen öster om anläggningen nyttjas delvis som friluftsområde med bl.a. löparslingor och elljusspår.

Återvinningsanläggning har legat på samma plats vid Havskurendeponin sedan 1940-talet och är en väl inarbetad plats för hushållen i kommunen när det gäller avlämning av grovavfall, farligt avfall mm.

Lokaliseringen innebär en närhet från Uddevalla tätort samtidigt som den inte innebär en olägenhet för människors hälsa och miljön.

Området ligger inte inom detaljplanerat område.

Den gällande översiktsplanen (ÖP) för Uddevalla kommun antogs den 8 september 2010.

Återvinningsanläggningen gränsar till områden som är riksintressen för totalförsvaret samt områden av allmänt intresse för friluftsområde. Vandringsleden Bohusleden ligger några hundra meter norr om anläggningen.

I den fördjupade ÖP för staden Uddevalla, antagen 8 oktober 1996 ingår återvinningsanläggningen som ett område med allmänt intresse för friluftsliv.

Samråd om kommunstyrelsens nya förslag till fördjupad översiktsplan för staden Uddevalla pågår. Återvinningsanläggningen ligger inte inom förslagsområdet men är markerad och angiven som en återvinningsanläggning på kartan.

Området söder om återvinningsanläggningen, mellan tätortsbebyggelsen Helenedal och anläggningen anges som ”Bebyggelseområde ej avsett för ny sammanhållen bebyggelse”

### Befintlig verksamhet

Verksamheten har varit etablerad på platsen sedan 1940-talet med deponiverksamhet som huvudverksamhet. Deponin expanderade år nordost. Sedan 2008 finns en nybyggd ÅVC på återvinningsanläggningen som ligger sydväst om deponiområdet.

Hela återvinningsanläggningen omfattar ca 3 ha.

Verksamheten omfattar följande:

- En vågstation för registrering av inkommande avfall
- En återvinningscentral för kommunens invånare och verksamheter inklusive mottagning av farligt avfall
- Sorteringsplatta där osorterat verksamhetsavfall samt bygg- och rivningsavfall

sorteras

- En återvinningsstation för förpacknings- och tidningsmaterial
- Mottagning av trädgårdsavfall för kompostering alternativt flisning
- Mottagning och mellanlagring av förpacknings- och tidningsavfall
- Mottagning och mellanlagring av omålat och målat trä
- Flisning av träavfall dock sker ingen lagring av det flisade materialet
- Krossning och siktning av skrymmande brännbart avfall

Anläggningens öppettider är:

Måndag - fredag 07.00 -16.00

Torsdag kvällsöppet till 19.00

Helgfri lördag 10.00 -14.00

Söndagar 3/5 - 27/9 10.00 -14.00

Tunga transporter som består av in-, ut- och interna transporter uppgick till 13 722 stycken under 2015.

Totalt mellanlagrades cirka 22 000 ton avfall på Havskurens återvinningsanläggning under 2015. Totalt vägdes cirka 75 000 ton in på vägstationen, där drygt 55 000 ton användes till sluttäckningen av deponin.

### **Sökt verksamhet**

De verksamheter som hör till sluttäckningsarbetena t.ex. kompostering av slam och trädgårdsavfall och mellanlagring av jordmassor kommer att upphöra.

Återvinningscentralen togs i drift 2008 och under 2014 installerades ett bomsystem. Innanför bommarna kan kommunens hushåll och till viss del även verksamheter lämna sorterat grovavfall, farligt avfall och producentansvarsmaterial. Bilarna får köra upp på en ramp där containrar för respektive avfallsfraktion står placerade. Hushåll får 10 fria besök per år, verksamheter får betala från första besöket.

De besökare som lämnar avfall på ÅVC:n via inpasseringssystemet väger inte in sitt avfall. Detta omfattar både kommunens hushåll och företag som har ÅVC kort. Därför finns det en uppskattning av mängden avfall som inkommer på ÅVC:n som beräknas på antal besök per år.

Det finns en miljöstation för farligt avfall, den är placerad innanför bomsystemet, till höger inne på anläggningen. Besökarna lämnar avfallet på ett bord och personalen tar emot avfallet. Personal sorterar sedan avfallet i avsedda behållare som placeras i ett inlåst rum med invallat golv i avvaktan på upphämtning av entreprenör.

Farligt avfall mellanlagras enligt nedan:

- Småkemikalier mellanlagras i ett låsbart rum i en byggnad som är försedd med golvbrunn och därunder en tät brunn under golvet som rymmer 1,2m<sup>3</sup>. Brunnen rymmer förvarad kemikaliemängd plus 10 % av volymen. Rummet är ventilerat och uppvärmt.
- Färgavfall förvaras i en IBC godkänd behållare.
- Spillolja förvaras i en tank på 3m<sup>3</sup> i en låst container. Golvet består av gallerduk. Invallningen klarar oljevolymen plus 10 %. Tanken är försedd med en explosionsventil.

- Småbatterier förvaras i en IBC godkänd plastcontainer
- Blybatterier mellanlagras i en låsbar syrafast container under tak
- Elektronikavfall förvaras i trådhäckar som är inlåsta i miljöstationen under natten
- Vitvaror förvaras under tak på en asfalterad yta
- Freonmöbler mellanlagras i låsbar container
- Asbest lagras i en tät container. Asbest ska lämnas väl förpackat. Vid avlämning av asbest ska personalen alltid tillkallas innan, detta står på container.
- Farligt avfall som personalen inte kan identifiera står i dragskåp.

### **Sorteringsplatta för osorterat verksamhetsavfall och bygg- och rivningsavfall**

Inkommande osorterat bygg- och rivningsavfall samt verksamhetsavfall som har vägts in tippas på en sorteringsplatta.

Sorteringen sker därefter framför allt med plockkran men även manuell sortering förekommer. Utsortering sker av bland annat skrot, trä, PVC, papper, gips samt farligt avfall som förekommer. Sorteringsrutinerna uppdateras om fler eller andra fraktioner kan sorteras ut.

Skrymmande brännbart och träavfall som sorteras ut transporteras internt till mellanlagringsyta för skrymmande brännbart i väntan på krossning och siktning.

### **Mellanlagring av återvinningsmaterial**

Mellanlagringen är fördelad på två ytor, en yta med fyra fack med betongskiljeväggar och tak en yta som består av fyra fack med betongskiljeväggar utan tak.

Facken används för mellanlagring av förpackningar och tidningar samt mellanlagring av annat material, exempelvis utsorterat gips och PVC som sorteras ut vid sorteringsplattan och inkommer via ÅVC:n.

### **Maskingarage**

I maskingaraget finns uppställningsplats för maskiner och diverse verktyg. Inne i bygganden finns även en dieseltank som rymmer 3 m<sup>3</sup> som används för bränslepåfyllning. Tanken är invallad och ytan är belagd med betong för att minimera risken för infiltration i marken i eventuell händelse av spill. Tanken ska besiktigas regelbundet.

## **Flisning/krossning samt mellanlagring**

Flisning av träavfall sker cirka 2 ggr/år. Krossning och siktning av skrymmande brännbart avfall sker cirka 4-6 ggr/år. Efter att avfallet har krossats utsorteras metallskrot, plast, brännbart avfall och det siktade inerta restavfallet var för sig.

Den brännbara fraktionen transporteras till Lillesjöverket för förbränning. Den inerta resten används som konstruktionsmaterial på deponin. Övrigt går till materialåtervinning. Den inerta resten kommer att gå till godkänd deponi när Havskuredeponin är sluttäckt.

För skydd mot buller kommer användning av flismaskin och kross fortsatt endast ske under dagtid bakom befintliga bullerplank.

## **Kompostering av trädgårdsavfall**

Trädgårdsavfall tas emot på en särskild iordningställd yta. Trädgårdsavfallet sönderdelas med långsamtgående kross, läggs upp i strängar som vänds efter cirka tre månader med hjälp av en grävmaskin.

Den färdiga komposten används som jordförbättringsmedel vid sluttäckningen av deponin. När sluttäckningen av deponin är klar 2017 kommer driftentreprenören ha en ny avsättning.

Ytan är inte hårdgjord och avrinning sker till störst del till ett ytvattendike vid deponins västra del och leds till lakvattendammen. Avrinning sker även till den kringliggande marken och omhändertas därmed inte via dagvatten- eller lakvattensystemet.

Lakvatten från komposteringen kommer att infiltrera i marken. Lakvatten från komposteringen bedöms inte innehålla några föroreningar som kan påverka grundvattnet nämnvärt.

Ansökan avser enbart kompostering av trädgårdsavfall. Verksamheten kommer inte ge upphov till någon besvärande lukt och skiljer sig betydligt från komposteringen som tidigare gett upphov till luktproblematik för närboende. Vändning av komposten kommer bara att ske när vindriktningen är gynnsam. De närboende meddelas genom mail och via information på hemsidan när vändning ska ske eller vid andra åtgärder då man misstänker att lukt kan uppstå.

## **Utsläpp till mark och vatten**

### **Dagvattenhantering**

Dagvattnet kommer helt att separeras från lakvattensystemet och två nya olje- och slamavskiljare kommer att installeras.

Oljeavskiljarna kommer att dimensioneras för ett 2-års regn med 10 minuters varaktighet. Retningseffekten för en rätt dimensionerad klass1 olje- och slamavskiljare (lamelloljeavskiljare) anges till 99,98% vad gäller fri olja. I övrigt garanteras inga utgående maximala halter från leverantören. Sediment faller till botten i oljeavskiljaren som är så konstruerad att det inte finns någon risk att det spolats ur vid höga flöden. Partikelburna föroreningar kommer att sedimentera vilket innebär att metallhalterna i dagvattnet torde sjunka.

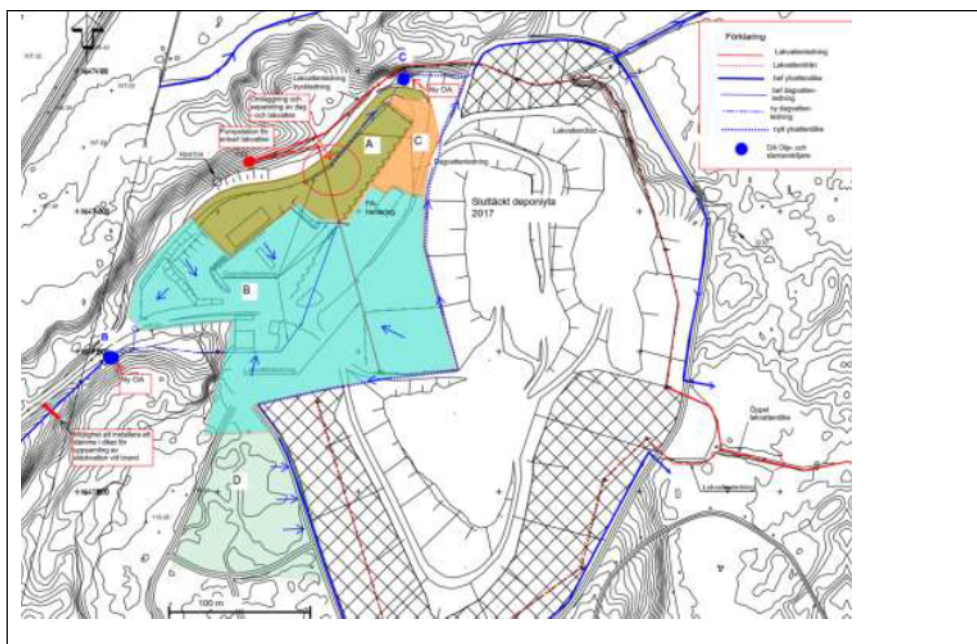
Oljeavskiljarna förses med provtagningsbrunnar för att möjliggöra provtagning på utgående vatten.

Regelbunden sopning av ytorna förhindrar att föroreningarna på markytan följer med dagvattnet ut i recipienten.

Risken för utsläpp av farligt avfall till vatten eller mark bedöms som liten eftersom hanteringen av miljöfarliga ämnen sker i utrymme försett med spilltråg. Spilloljan förvaras i en tank i en invallning som klarar oljevolymen plus 10 %. Där farligt avfall hanteras används inte öppna dagvattenbrunnar. Vid eventuellt spill läggs absorptionsmedel genast ut.

Öppna dagvattenbrunnar kommer att markeras ut med parkeringsförbud. Skyddslock till dagvattenbrunnarna kommer att finnas lättillgängligt på anläggningen i händelse av större utsläpp av flytande föroreningar.

Risken för påkörning av behållare med flytande farligt avfall bedöms som liten då dessa behållare står inne i byggnaden avsedd för farligt avfall.



Planerad dagvattenhantering

### Hantering av släckvatten i händelse av brand

I händelse av brand eller andra utsläpp inom återvinningsanläggningen kommer det förorenade dagvattnet att kunna samlas upp för att inte riskera utsläpp av allvarliga föroreningar till recipienten.

Rännstensbrunnar inom norra delen av anläggningen kan täckas med skyddslock och ytavrinningen kan på så sätt styras till en lågpunkt i området där vattnet kan tas om hand.

Störst risk för brand bedöms vara inom ytan där träavfall och flis kan komma att mellanlagras. Om släckvatten används vid brand kommer detta att samlas upp via rännstensbrunnar och avledas till oljeavskiljaren. Sannolikt kommer släckvattnet som passerar oljeavskiljaren fortfarande innehålla föroreningar och för att få en

möjlighet att samla upp vattnet föreslås att ett dämme anläggs i vägdiket. Åtskilliga kubikmeter kan då magasineras och det finns en möjlighet för en tankbil att suga upp vattnet och transportera det till behandling. Dämnet ska vara justerbart så att dikets funktion under normala förhållanden inte påverkas.

### **Buller**

Det är framförallt flisning av trä som kan ge upphov till höga bullernivåer. Buller kan även förekomma vid rangering av containrar m.m. Den utrustning som används idag för den dagliga verksamheten förväntas inte överskrida gällande normer för industribuller och ger inte upphov till bullerstörningar vid närmaste bostadsområde, Helenedal som ligger 350 m från återvinningsanläggningen.

Krossning och flisning kommer att ske dagtid: kl 07 till 20.

Det finns ett bullerplank kring ytan där flisning sker samt ett buller- och insynsskydd i form av en uppbyggd jordvall mot villabebyggelsen i Helenedal.

Om så påkallas kan bullermätning utföras.

### **Nedskräpning**

Verksamheten kan resultera i nedskräpning inom och utanför anläggningen.

Städning av skogsområdet runt Havskuren ska ske minst två gånger per år. Det finns en befintlig städrutin som är upprättad av kommunens Miljöavdelningen, vilket innebär att städning sker efter påtalan. Regelbunden funktionskontroll av locken på containrar ska ske för att minska risken att avfall flyger iväg då locken inte är ordentligt fastsatta.

### **Transporter**

Transporter ger upphov till bl.a. luftföroreningar, buller och olycksrisker. Transporter till och från anläggningen sker i huvudsak i form av besökare till och från återvinningsanläggningen. Därutöver tillkommer borttransporter av avfall samt interna transporter och personalens resor.

Antal lastbilar och tunga transporter beräknas genom antal utlevererade containrar. Flertalet transporter sker dock med 2 eller 3 flak. Under 2014 registrerades 11 505 transporter, varav 9685 är intransporter samt 1 820 uttransporter, i snitt cirka 40 om dagen. Havskuren ligger cirka 4 km från Uddevalla centrum. Vägen till och från Havskuren sker på Fridhemsvägen som ansluter till Fjällvägen. Nuvarande trafik innebär inte någon större störning för kringboende. Några dagar om året kan det dock bli köbildning från infartsvägen ner till Fridhemsvägen. För att motverka detta och erbjuda en god service har Havskurens ÅVC extraöppet varje söndag maj till och med september.

Trafiken inne på återvinningscentralen är enkelriktad. De tunga transporterarna är i stort sett separerade från personbilstransporterarna. De interna transporterarna inom anläggningen sker främst med hjullastare.

De åtgärder som kontinuerligt vidtas för minska transporterarna är att uttransporter av avfall alltid sker med fulla containrar och vanligtvis tre containrar samtidigt.

Återvinningskortet som hushållen fått med 10 fria besök per år innebär att transporterna begränsas.

### **Risker**

Största risken för omgivningspåverkan bedöms vara en brand på anläggningen samt arbetsmiljörisker vid hantering av farligt avfall. Exempel på andra risker kan vara maskinhaverier eller driftstörningar.

### **Brand och släckvatten**

Störst risk för brand på Havskurenanläggningen bedöms vara i samband med flisning av trä, mellanlagring av brännbart avfall, plast och papper samt mellanlagring av farligt avfall speciellt olje- och elektronikavfall.

De allvarligaste effekterna blir om släckvatten når recipienten då vattenlevande organismer kan slås ut av toxiska ämnen. De föroreningar som ger störst akut miljöpåverkan är syreförbrukande ämnen, petroleumprodukter, dioxiner, PAH och skumtillsatser.

Brandrök kommer att påverka framförallt personalen på anläggningen och besökare på ÅVC:n men beroende på vindriktning kan också närboende bli påverkade.

Större bränder ger oftast lägre koncentrationer av giftiga brandgaser vid marknivå och därmed bättre förhållanden för människor i omgivningen men miljöpåverkan vid dessa bränder är dock betydande.

Genom ett systematiskt brandskyddsarbete och vidtagna skyddsåtgärder minskas risken för miljöpåverkan vid en brand. I egenkontrollplanen för Havskurens ÅVC finns en rutin för detta arbete.

Larmlista finns uppsatt i personalboden så att personalen lätt kan kontakta Räddningstjänst m.fl.

Mellanlagringen av flis och träavfall sker skilt från övrig verksamhet på återvinningsanläggningen och risken för skador på människor och kringliggande byggnader och spridning till andra avfallsslag vid en brand bedöms därför vara liten. En översyn kommer att ske av mellanlagringen av träavfall så att tillräckliga skyddsavstånd finns mellan avfallshögar för att förhindra att branden spridas vid en olycka.

De åtgärder som vidtagits är att det råder rök- och eldningsförbud på hela återvinningsanläggningen och avfall lämnas alltid under uppsikt av personalen.

Brandsläckare finns tillgängliga på flera ställen på anläggningen så att personalen snabbt kan släcka mindre bränder. Arbetsmaskiner är också utrustade med brandsläckare.

Det finns en brandpost på anläggningen, vid vaktkuren, för inkoppling av vatten. Denna ska markeras med standardiserad avståndsskylt. Brandvattnet kopplas in av Räddningstjänsten. Brandposten hålls ren från snö eller dylikt som kan hindra åtkomsten. Hjullastare med skopa finns tillgängligt om eventuella massor måste flyttas vid en brand.



## **Hantering av farligt avfall**

Farligt avfall tas emot från de som har kort på ÅVC:n, dvs. hushåll och mindre företag.

Besökarna lämnar avfallet på ett bord och personalen tar emot avfallet. Personal sorterar sedan avfallet i avsedda behållare och placerar det sedan i ett inlåst rum med invallat golv i avvaktan på upphämtning av entreprenör.

Vid hantering av farligt avfall kan personalen utsättas för hälsofarliga ämnen framförallt om avfallet är dåligt emballerat. Sprängmedel, ammunition och liknande, som inte tas emot på ÅVC:n, kan ändå ha avlämnats på ÅVC:n. Dessa avfall innebär en stor risk för personal och besökande på ÅVC:n.

Entreprenadens personal har genomgått utbildning angående mottagande av farligt avfall på återvinningscentral, Det finns även skyddsutrustning såsom ögonskydd samt brandsläckare utplacerade på strategiska platser.

Allt farligt avfall som tas emot sorteras av driftpersonalen. Därefter sker även en ytterligare sortering vid behov av entreprenören som hämtar farligt avfall som kan tillhandahålla en kemist.

Småkemikalier mellanlagras i ett låsbart rum i en byggnad som är försedd med en golvbrunn utan utlopp. Eventuellt spill samlas upp under golvet i en brunn som rymmer 1,3 m<sup>3</sup>. Brunnen rymmer förvarad maximal kemikalimängd plus 10 % av volymen. Rummet är ventilerat och uppvärmt. Inga förpackningar öppnas eller tappas om till större kärl förutom spillolja.

## **Avfall som inkommer felaktigt**

Sprängmedel, explosiv vara, ammunition och liknande ska inte tas emot på ÅVC:n. Uddevalla är en gammal militärstad och sådant avfall förekommer därmed ibland. Sprängmedel och explosiv vara kan orsaka brand eller explosion på anläggningen. Konsekvenserna av en explosion är mycket stora, främst direkt fara för besökare och personal på grund av splitter och att en brand skulle kunna inträffa som följd av explosionen. Sannolikheten att en explosion skulle ske bedöms dock vara mycket liten.

Det finns två specialskåp på anläggningen där avfallet förvaras tillfälligt vid behov. Det finns även rutiner för hantering av avfall som inkommer felaktigt på anläggningen.

## **Miljökonsekvensbeskrivning**

Under förutsättning att planerade skyddsåtgärder som beskrivs i ansökan genomförs bedöms verksamheten ha en liten miljöpåverkan i förhållande till miljönyttan.

I jämförelse med Nollalternativet, som innebär att inget nytt tillstånd söks och mellanlagring av farligt avfall begränsas, ger den föreslagna verksamheten mindre utsläpp av föroreningar till mark och vatten genom bättre dagvattenhantering och färre transporter genom att hämtning av farligt avfall kan optimeras.

Den miljöpåverkan som återvinningsanläggningen framförallt kan ge upphov till är utsläpp av föroreningar till mark och vatten samt nedskräpning och buller.

Transporter till och från återvinningsanläggningen ger utsläpp av luftföroreningar och buller samt innebär olycksrisker.

Dagvatten från återvinningsanläggningens asfalterade ytor och tak rinner idag ut i vägdiket vid infarten till Havskurenanläggningen samt att en del släpps till deponins lakvattensystem. Två nya olje- och slamavskiljare kommer att installeras, en för det södra dagvattenflödet och en för det norra flödet. Efter olje- och slamavskiljarna ska vattnet släppas ut i södra vägdiket respektive ett ytvattendike norr om anläggningen. Dessa åtgärder innebär att risken för förorening av mark och vatten minskar jämfört med idag.

Övriga skyddsåtgärder som vidtagits på anläggningen är att mellanlagring av farligt avfall sker i täta kärl och i utrymmen med invallning som innebär att spill kan samlas upp om något kärl skulle gå sönder t.ex. Kemikalier låses in. Sopning sker regelbundet av ytorna.

Om en brand skulle uppstå och vatten används för släckningen finns möjligheter att samla upp släckvattnet genom att sätta täta lock på dagvattenbrunnar och låta vattnet stanna kvar på asfaltytan samt att dämna i södra vägdiket. En tankbil kan därefter suga upp vattnet.

Nedskräpning kan uppstå till följd av den dagliga verksamheten på grund av kringflygande och tappat material, dumpning av avfall i anslutning till återvinningsanläggningen samt vid inbrott. Städning av skogsområdet runt återvinningsanläggningen ska ske minst 2 gånger per år. Det finns en städrutin som innebär att städning även sker efter påtalan från Miljöavdelningen.

Trafiken till och från återvinningsanläggningen består av både personbilar och lastbilar. För att minimera lastbilstransporterna lastas avfallet om till stora containrar, 2- 3 stycken på varje lastbil som går ut från anläggningen. Transporten inne på anläggningen är enkelriktad och i stort sett är tunga transporter från personbilstransporter separerade.

I händelse av brand uppstår utsläpp till luft via brandrök och utsläpp till vatten genom släckvattnet. Brandröken kan vara hälsoskadligt för personal, besökare och närboende.

Brandsläckare finns utplacerade på anläggningen och rutiner för brandberedskap finns upprättade.

Verksamhetens syfte är att öka återvinning och återanvändningen av hushållens avfall samt omhänderta farligt avfall på ett miljömässigt korrekt sätt.

De skyddsåtgärder som redan finns på plats samt planeras på Havskurens återvinningsanläggning innebär att driften av anläggningen kommer att få en mycket liten påverkan på människors hälsa och miljön.

## Yttranden

### Länsstyrelsen

Länsstyrelsen bedömer att miljökonsekvensbeskrivningen uppfyller kraven som ställs i 6 kap miljöbalken och tillstyrker ansökan enligt den beskrivna lokaliseringen.

Med de förslag på omfattning och de villkor som föreslås i yttrandet anser Länsstyrelsen att tillstånd kan lämnas till den ansökta verksamheten.

Ansökan om att omfattningen av verksamheten ska regleras i villkor avslås.

### Länsstyrelsens ställningstaganden

Förslag till tillståndets omfattning och villkor

Tillståndets omfattning

- Sortering och mellanlagring av högst 35 000 ton icke-farligt avfall av per kalenderår dock inte mer än 7 000 ton icke farligt avfall vid varje enskilt tillfälle.
- Sortering och mellanlagring av högst 5 000 ton farligt avfall per kalenderår dock inte mer än 500 ton farligt avfall per tillfälle. Kompostering av högst 5 000 ton park- och trädgårdsavfall per kalender år samt
- Mekanisk bearbetning genom flisning av högst 20 000 ton träavfall (ickefarligt avfall) per kalenderår.
- Sortering av högst 8 000 ton icke farligt avfall per kalenderår.

Ansökan om att omfattningen av verksamheten ska regleras i villkor avslås.

Länsstyrelsen föreslår även villkor för verksamheten.

Föreslagna villkor och motiveringen till dessa överensstämmer i stort med meddelade villkor, eventuella skillnader framgår av Miljöprövningsdelegationens bedömning.

### Samhällsbyggnadsnämnden

Samhällsbyggnadsnämnden tillstyrker den aktuella verksamheten

### Sökandens bemötande av yttranden

Kommunen anger i sitt bemötande av Länsstyrelsens yttrande att i tillståndets omfattning anges

1. Sortering och mellanlagring av högst 35 000 ton icke-farligt avfall av per kalenderår och inte mer än 7 000 ton icke farligt avfall samtidigt vid varje enskilt tillfälle.
2. Sortering och mellanlagring av högst 5 000 ton farligt avfall per kalenderår och inte mer än 500 ton farligt avfall samtidigt vid varje enskilt tillfälle.

3. Sortering av högst 8 000 ton icke farligt avfall per kalenderår

Sortering förkommer i flera av dessa punkter. Därför föreslår kommunen att :

- ”Sortering av högst 8000 ton icke farligt avfall per kalenderår” -stryks ur tillståndet eftersom sortering redan omfattas av punkt 1 och 2.
- ”Sortering och mellanlagring av högst 35 000 ton icke-farligt avfall av per kalenderår och inte mer än 7 000 ton icke farligt avfall samtidigt vid varje enskilt tillfälle.”
- -ordet ”av” (icke farligt avfall av per år) stryks.

I villkor 9 anges att suspenderade ämnen inte får överskrida en 50 mg/l med motiveringen att halten normalt inte är ngt problem att klara för denna typ av anläggning. Denna motivering motsätter sig kommunen med avseende på att avfall mellanlagras på platta på Havskuren och inte enbart i container. Det kommer att bli svårt för kommunen att uppfylla detta villkor och bedömer det ekonomiskt orimligt att uppnå halten i villkoret.

Kommunen föreslår därför att halten ändras till 100 mg/l.

I villkor 12 anges att elektriskt och elektroniskt avfall(el-avfall) ska hantera och förvaras på en yta skyddad från nederbörd. På Havskurens avfallsanläggning sker ungen särskild hantering av el-avfall utan enbart insamlingsverksamhet. Enligt NFS 2005:10 får lagring av el-avfall ske utan krav på försiktighetsmått om det inte kan antas medföra risk för skada eller olägenhet för människors hälsa eller miljön.

El-avfall kommer att lagras

- på en plats som är försedd med tät ytbeläggning
- så att spill och förorenat dagvatten samlas upp och kan kontrolleras.
- På en plats som är försedd med anordning för omhändertagande av oljespill genom oljeavskiljning.

Därmed anser kommunen att lagring av el-avfall sker utan risk för skada eller olägenhet för människors hälsa eller miljön.

Kommunen föreslår därför att texten i villkor 12 ändras så att kravet på att el-avfall ska förvaras på yta skyddad från nederbörd stryks.

I villkor 17 anges att lagring av brännbart avfall endast får ske i behållare eller balat. Villkoret anger också att rena avfallsfraktioner av trä får dock lagras på annat sätt.

Skrymmande brännbart avfall förvaras på en öppen yta i väntan på krossning. Kommunen bedömer det tekniskt orimligt att förvara skrymmande brännbart avfall i behållare eller balat i väntan på krossning.

Kommunen föreslår därför att texten i villkor 17 ändras så att villkoret förtydligar att det är mellanlagring som avses, tillåter att maximalt 1 000 ton skrymmande brännbart avfall får mellanlagras per tillfälle samt att rena avfallsfraktioner av trä

förtvyligas till icke-farligt träavfall får dock lagras på annat sätt än i behållare eller balat.

I övrigt accepterar kommunen Länsstyrelsens förslag till villkor

## **Miljöprövningsdelegationens bedömning**

### **Miljökonsekvensbeskrivning**

Miljöprövningsdelegationen konstaterar att bolaget har genomfört samråd och upprättat en miljökonsekvensbeskrivning enligt bestämmelserna i 6 kap. miljöbalken och förordningen (1998:905) om miljökonsekvensbeskrivningar. Miljöprövningsdelegationen finner att inlämnad miljökonsekvensbeskrivning uppfyller kraven och kan godkännas enligt 6 kap. 9 § miljöbalken.

### **Statusrapport enligt industriutsläppsförordningen**

En statusrapport har getts in i samband med tillståndsansökan. Miljöprövningsdelegationen bedömer att innehållet i statusrapporten uppfyller kraven i 1 kap. 23 § industriutsläppsförordningen.

### **Tillåtlighet**

#### **Val av plats**

Området ligger ej inom detaljplanerat område.

Återvinningsanläggningen gränsar till områden som är riksintressen för totalförsvaret samt områden av allmänt intresse för friluftsområde. Vandringsleden Bohusleden ligger några hundra meter norr om anläggningen.

I den fördjupade ÖP:n för staden Uddevalla, antagen 8 oktober 1996 ingår återvinningsanläggningen som ett område med allmänt intresse för friluftsliv. Just nu pågår ett samråd om kommunstyrelsens nya förslag till fördjupad översiktsplan för staden Uddevalla. Återvinningsanläggningen ligger inte inom förslagsområdet men är angiven som en återvinningsanläggning på kartan.

Området söder om återvinningsanläggningen, mellan tätortsbebyggelsen Helenedal och anläggningen anges som ”Bebyggelseområde ej avsett för ny sammanhållen bebyggelse”.

Inga kulturvärden finns av särskilt intresse.

Verksamheten bedöms inte motverka intentionerna i gällande planer.

### **Vattenskyddsområde**

En del av återvinningsanläggningen ligger inom Köperödssjöarnas ytvattentäkt, dock inom ytterområdena och den tertiära delen. Dagvattnet som avleds till vägdiket vid infarten till Havskurenanläggningen rinner ut i en mossmark som avvattnas norrut mot Hogsjön som ligger inom Köperödssjöarnas vattenskyddsområde. Avståndet till Köperödssjöarna är långt och det bedöms inte föreligga någon risk för påverkan på dricksvattenkvaliteten till följd av den ansökta verksamheten.

### **Miljö kvalitetsnormer**

Dagvattnet liksom lakvattenflödet som avleds mot nordöst avleds till Vännerbäcken. Vännerbergsbäcken ingår i Bäveåns avrinningsområde och bedöms ha en måttlig status då fem av de åtta ytvattenförekomsterna inte uppnår miljö kvalitetsnormen god ekologisk vattenstatus. Detta beror på försurning, fysiska förändringar och övergödning. Gällande god kemisk status bedöms ytvattenförekomsterna inom området klara kraven om kvicksilver undantas. Gällande övergödning anges det att jordbruk är det största föroreningskällan, därefter från Uddevallas avloppsreningsverk som står med den största antropogena fosforbelastningen i Bäveån. Dagvatten från hela avrinningsområdet uppskattas bidra med 6 %. Den aktuella verksamheten bedöms inte bidra till att motverka möjligheterna att uppnå en god ekologisk status.

### **Sammanfattande bedömning**

Det har sedan lång tid tillbaks bedrivits avfallsverksamhet på den aktuella platsen. Den tidigare deponiverksamheten har upphört. Verksamheten är förenlig med rådande kommunala planer. Miljöprövningsdelegationen bedömer att med de skyddsåtgärder som föreskrivs i beslutet för utsläpp av dagvatten och eventuellt släckvatten kommer recipienten inte att påverkas negativt.

De störningar som tidigare förekommit i närbelägen bostadsbebyggelse i form av lukt och buller bedöms inte föreligga med den sökta verksamheten.

Miljöprövningsdelegationen anser sammanfattningsvis att verksamheten uppfyller de krav som i miljöbalken ställs på en lämplig lokalisering och att tillstånd därmed ska medges.

### **Tillståndets omfattning**

Enligt 24 kap 25§ punkt 2 ska en dom som innebär att tillstånd ges till en verksamhet bl.a. innehålla bestämmelser om verksamhetens omfattning.

Sökanden vill att mängderna som yrkas i ansökan ska regleras i villkor och inte i beslutstext i tillståndet. I Miljöprövningsförordningen (SFS 2013:251) i nuvarande lydelse och även dess lydelse före den 1 januari 2017, utgör behandlade och maximalt samtidig mängd lagrat avfall i de flesta fall förutsättningarna för vilken prövningsnivå en verksamhet omfattas av d.v.s. för när anmälning på C- nivå eller prövningsplikt på B- eller A-nivån krävs. Förutom de typer av avfall som hanteras utgör den totala årliga mängden avfall som hanteras utgångspunkten för omfattningen av de risker för störningar som kan komma att uppstå och medges till följd av transporter, buller, lukt och utsläpp till vatten etc.

Miljöprövningsdelegationen anser därav att maximala mottagna och samtidigt lagrade mängder icke farligt och farligt avfall ska regleras i tillståndets beslutsmening. Sökandes yrkande om att mängderna ska regleras i villkor avstyrks därmed. Detta överensstämmer med de synpunkter som framförts i Länsstyrelsens yttrande.

När det gäller kommunens påpekanden avseende de mängder icke farligt avfall som får sorteras och mellanlagras bör det framhållas att kommunen särskilt yrkat på att få sortera annat avfall än farligt avfall, såsom inkommande grovavfall och bygg- och rivningsavfall till en mängd av 8 000 ton per år.

Miljöprövningsdelegationen instämmer dock med att delvis olika yrkanden avseende samma avfall kan bli otydligt och att begränsningen ”Sortering och mellanlagring av högst 35 000 ton icke farligt avfall per kalenderår och mellanlagring av högst 7 000 ton icke farligt avfall vid varje enskilt tillfälle” är tillräcklig. Miljöprövningsdelegationen gör här även vissa redaktionella ändringar i tillståndets omfattning.

Avfallskoden 20 01 04 anges för skrot, denna kod finns dock inte och sökanden har inte motsatt sig Länsstyrelsens förslag till ändring, miljöprövningsdelegationen ändrar därför avfallskoden till 19 10 01 som gäller för järn- och stålavfall i förteckningen i Bilaga 2 över vilka avfallstyper som får tas emot.

För de villkor som bedöms utgöra vedertagen praxis eller rymmas inom bolagets åtaganden ges ingen speciell motivering.

#### **Villkor 6 - Buller**

Normalt bedrivs ingen verksamhet nattetid, men med hänsyn till närheten till bostäder bör det ändå regleras i villkor att den typ av arbeten som typiskt kan ge upphov till ljudnivåer över 55 dB(A) inte får utföras nattetid.

#### **Villkor 8 – Olje- och slamavskiljare**

Bolaget har åtagit sig att rena dagvatten från området genom olje- och slamavskiljare. Rening av dagvatten bör regleras i villkor, vilket även har förordats av både sökande och Länsstyrelsen. Miljöprövningsdelegationen anser att det är viktigt att den reningsutrustning som väljs är lämpligt och tillräckligt dimensionerad för att klara den rening som föreskrivs och att den kan klara tillfälliga höga flöden. Den närmare utformningen av reningsutrustningen och maximal dimensionering bör kunna bestämmas efter godkännande av tillsynsmyndigheten. Därmed säkerställs att det finns en viss flexibilitet att förändra och anpassa utformningen t.ex. den maximala kapaciteten vid ändrade förutsättningar.

#### **Villkor 9 - Utgående föroreningshalter**

Kommunen har åtagit sig att installera olje- och slamavskiljande utrustning för allt det dagvatten som avleds från området och i åtagandet ingår att den olje- och slamavskiljande utrustningen ska klara minst ett två-årsregn med tio minuters varaktighet. Kommunen motsäger sig dock kravet på att halten suspenderat material i utgående vatten inte får överskrida 50 mg/l räknat som årsmedelvärde med avseende på att avfall mellanlagras på platta på Havskuren och inte enbart i container. De anger att det kommer att bli svårt att uppfylla detta villkor och de bedömer det ekonomiskt orimligt att uppnå halten i villkoret. Kommunen föreslår därför att halten ändras till 100 mg/l.

Miljöprövningsdelegationen instämmer med Länsstyrelsens synpunkter om att en verksamhet med den ansökta omfattningen även behöver ha begränsningsvärden för utsläpp till vatten för att säkerställa en god funktion och hög tillgänglighet på reningsutrustningen. Föroreningshalterna i dagvattnet är i stor utsträckning beroende på hur bra rengöringen i form av sopning och uppsamlade av spill och läckage fungerar, se t.ex. villkor 5. Om området inklusive transportytor hålls rent och övriga skyddsåtgärder enligt detta beslut vidtas så bedöms det finnas goda förutsättningar för att begränsa utsläppen till dagvattnet.

Miljöprövningsdelegationen anser att begränsningsvärdet ska vara 50 mg/l, utformat som årsmedelvärde. Denna halt är miljömässigt motiverad på den aktuella platsen och i nivå med vad som föreskrivs för andra jämförbara verksamheter. Enstaka överskridanden kan då få förekomma men årsmedelvärdet bedöms ändå kunna klaras. Åtgärder ska dock vidtas om enskilda värden överskrids för att säkerställa att angivna begränsningar för årsmedelvärden kan innehållas. Det bör även uppmärksammas att den föreskrivna provtagningsfrekvensen med minst fyra gånger per år ska fördelas över året, förläggas till tillfällen när det finns tillgång till vatten och vid behov kan utökas. De föreskrivna värdena ska klaras senast 18 månader efter att tillståndet tagits i anspråk.

Sökanden har angivit ett antal parametrar man avser att genomföra inledningsvis under två år för att därefter inge förslag på gränsvärde för utgående vatten till tillsynsmyndigheten för godkännande och fastställande av riktvärden.

Utifrån den verksamhet som ska bedrivas på platsen bedömer Miljöprövningsdelegationen dock att det är rimligt att redan nu i villkor reglera provtagning av vissa ytterligare parametrar som bedöms vara av betydelse ur miljösynpunkt t.ex. närsalter och vissa metaller. Miljöprövningsdelegationen anser vidare att det är lämpligt att tillsynsmyndigheten och sökanden inom ramen för tillsynen och kontrollprogrammet vid behov tar fram lämpliga driftparametrar och utsläppsnivåer, som kan utgöra grund för t.ex. när ytterligare åtgärder ska vidtas för att säkerställa att begränsningsvärdena i villkor ska kunna klaras.

Föreligger misstankar om utsläpp av betydelse av andra föroreningar därutöver från verksamheten kan ytterligare kontroll genomföras och föreskrivas inom ramen för egenkontrollen och/eller initieras av tillsynsmyndigheten.

Miljöprövningsdelegationen anser att sökanden med utgångspunkt från tillståndet och angivna villkor ska ta fram förslag på provtagnings omfattning och hur den ska ske och att detta ska framgå av kontrollprogrammet i enlighet med villkor 20 i detta beslut.

#### **Villkor 10 - Hantering av kemiska produkter och farligt avfall**

Sökanden har bland annat föreslagit ett speciellt krav på förvaring av asbest i en tät container, detta åtagande bedöms rymmas inom detta villkor. Innebörden av detta villkor omfattar även att eventuellt spill eller läckage av kemiska produkter eller farligt avfall ska samlas upp och omhändertas. Detsamma gäller för vatten som förorenats. Absorptionsmedel ska finnas lätt tillgängligt i en utsträckning och på de platser det behövs.

#### **Villkor 12 - el-avfall**

I villkoret anges att elektroniskt avfall (el-avfall) ska hanteras och förvaras på en yta skyddad från nederbörd.

I bemötandet till Länsstyrelsens yttrande anger kommunen att ” På Havskurens avfallsanläggning sker ingen särskild hantering av el-avfall utan enbart insamlingsverksamhet. Enligt NFS 2005:10 får lagring av el-avfall ske utan krav på försiktighetsmått om det inte kan antas medföra risk för skada eller olägenhet för människors hälsa eller miljön.

El-avfall kommer att lagras



- På en plats som är försedd med tät ytbeläggning
- Så att spill och förorenat dagvatten samlas upp och kan kontrolleras
- På en plats som är försedd med anordning för omhändertagande av oljespill genom oljeavskiljning.”

Därmed anser kommunen att lagring av el-avfall sker utan risk för skada eller olägenhet för människors hälsa eller miljön”.

Kommunen föreslår därför att texten i villkor 12 ändras så att kravet på att el-avfall ska förvaras på yta skyddad från nederbörd stryks.

Miljöprövningsdelegationen konstaterar att bestämmelser om hur el-avfall ska hanteras och lagras anges i Naturvårdsverkets föreskrifter (NFS 2005:10) om yrkesmässig förbehandling av avfall som utgörs av elektriska eller elektroniska produkter. Av föreskrifterna framgår bl.a. att i insamlings- och förbehandlingsverksamhet ska elavfall lagras

- skyddat mot nederbörd,

- på en plats som är försedd med tät ytbeläggning,

- så att spill och förorenat dagvatten samlas upp och kan kontrolleras, och

- på en plats som är försedd med anordning för omhändertagande av oljespill

genom oljeavskiljning. (NFS 2013:2)

Lagringen av el-avfall får ske utan krav på försiktighetsmått enligt första stycket om det inte kan antas medföra risk för skada eller olägenhet för människors hälsa eller miljön.

Syftet med bestämmelserna är bl.a. att el-avfallet ska hanteras på ett sådant sätt att återanvändningen av hela produkten eller komponenter underlättas, eller att delar av produkter ska kunna återanvändas. Det finns inget generellt undantag från kraven på försiktighetsmått ovan. För att säkerställa att syftet med bestämmelserna ovan tillgodoses även långsiktigt och med beaktande av eventuella förändringar i verksamheten, bör ett villkor i enlighet med Länsstyrelsens yttrande fastställas. Tillsynsmyndigheten ges möjligt att medge undantag från kravet på nederbördsskydd om det bedöms motiverat. Miljöprövningsdelegationen anser därmed att sökandes synpunkter i det här fallet har tillgodosetts på ett rimligt sätt.

#### **Villkor 17**

I Länsstyrelsens förslag till villkoret anges att lagring av brännbart avfall endast får ske i behållare eller balat. Villkoret anger också att rena avfallsfraktioner av trä får lagras på annat sätt.

Kommunen har i sitt bemötande angett att skrymmande brännbart avfall förvaras på en öppen yta i väntan på krossning. De bedömer det tekniskt orimligt att förvara skrymmande brännbart avfall i behållare eller balat i väntan på krossning.

Kommunen föreslår därför att texten i villkor 17 ändras så att villkoret förtydligar att det är mellanlagring som avses, tillåter att maximalt 1 000 ton skrymmande

brännbart avfall får mellanlagras per tillfälle samt att rena avfallsfraktioner av trä förtydligas till icke-farligt träavfall får dock lagras på annat sätt än i behållare eller balat.

Miljöprövningsdelegationen anser att villkoret ska förtydligas så att det framgår att park- och trädgårdsavfall som ska komposteras, samt väl sorterade, rena avfallsfraktioner av trä som lagras i avvaktan på flisning och bortforsling efter flisning, får lagras på annat sätt. Någon maximal mängd föreskrivs inte men lämpligen sker ett samråd med räddningstjänsten om hur lagringen ska ske för att minimera risken för brand.

Av ansökan framgår att den största risken för brand på Havskurenanläggningen bedöms vara i samband med flisning av trä, mellanlagring av brännbart avfall, plast och papper samt mellanlagring av farligt avfall speciellt olje- och elektronikavfall. Miljöprövningsdelegationen anser därför att det är motiverat att ställa krav på att andra fraktioner av brännbart avfall från hushållen och företag som lämnas på återvinningsanläggningen som inte ska flisas eller komposteras, ska lagras i behållare eller balat eller på motsvarande sätt som tillsynsmyndigheten medger.

#### **Villkor 19 nedläggningsvillkor**

Miljöprövningsdelegationen anser att det även bör föreskrivas ett villkor om att verksamhetsutövaren god tid innan verksamheten i sin helhet eller delar av den avslutas till tillsynsmyndigheten redovisar förslag till åtgärder för återställning av verksamhetsområdet. Detta är ett vanligt villkor för denna typ av anläggningar och bedöms vara motiverat även för denna anläggning.

#### **Övriga villkor**

Övriga föreskrivna villkor bedöms befogade i detta enskilda fall för att begränsa verksamhetens påverkan på omgivande bebyggelse och miljö. De överensstämmer med länsstyrelsens föreslagna villkor och med vad som är brukligt vid återvinningsanläggningar av liknande storlek och omgivning.

#### **Delegationer**

Enligt Miljöbalken 22 kap. 25 § tredje stycket miljöbalken kan Mark- och miljödomstolen får överlåta åt en tillsynsmyndighet att besluta villkor av mindre betydelse. Enligt miljöbalken 19 kap 5 § 9 punkten får MPD tillämpa samma bestämmelser.

Miljöprövningsdelegationen anser att tillsynsmyndigheten ska få delegation på att besluta om undantag från nederbördsskydd enligt villkor 12 och 14.

#### **Återkallelse av äldre tillstånd**

Miljöprövningsdelegationen återkallar med stöd av 24 kap 3 § första stycket 6 det äldre tillstånd som idag finns avseende sortering, mellanlagring samt kompostering av avfall (beslut av den 22 december 2004 i dnr 551-20659-2002). Det kan noteras att det äldre tillståndet även gällde deponin som ännu inte är sluttäckt och således heller inte avslutad. Enligt tillståndet gäller villkor för bl.a. sluttäckning samt därtill villkor för avledning av lakvatten m.m. Eftersom deponin ännu inte genom

sluttäckning avslutats kan heller inte tillståndet i den delen upphävas. Det äldre tillståndet torde i och för sig förfalla i de delar som det nu meddelade tillståndet reglerar i den stund det nyare tillståndet tas i anspråk. Med detta synsätt skulle också det äldre tillståndet fortsätta att gälla för deponin eftersom det nu meddelade tillståndet inte reglerar deponering och avledning av lakvatten överhuvudtaget. Miljöprövningsdelegationen anser dock att det äldre tillståndet nu kan upphävas i de delar som avser allt förutom deponin. Verksamhetsutövaren kan i ett senare skede, då deponin har avslutats genom sluttäckning, begära att även det äldre tillståndet ska upphöra att gälla avseende deponin.

Av bestämmelserna i förordning (2001:512) om deponering av avfall framgår vilka krav som gäller vid sluttäckning av deponi samt de skyldigheter som långsiktigt gäller beträffande underhåll, övervakning och kontroll.

### Sammanfattande bedömning

Miljöprövningsdelegationen anser mot bakgrund av miljöbalkens mål i 1 kap. 1§ och de allmänna hänsynsreglerna i 2 kap. att de av bolaget gjorda åtagandena och de villkor som finns i detta beslut utgör tillräckliga försiktighetsmått för att tillstånd ska kunna lämnas för verksamheten.

### Information

Detta tillstånd befriar inte bolaget från skyldigheten att iaktta vad som gäller enligt andra bestämmelser för den anläggning eller verksamhet som tillståndet avser.

Alla som bedriver eller har bedrivit en miljöfarlig verksamhet har ansvar för efterbehandling av mark- och vattenområden samt byggnader och anläggningar som är förorenade. Den som äger eller brukar en fastighet ska genast underrätta tillsynsmyndigheten om det upptäcks en förorening som kan medföra skada eller olägenhet för människors hälsa eller miljön. Detta framgår av 10 kap. miljöbalken.

Detta beslut har fattats av Miljöprövningsdelegationen inom Länsstyrelsen i Västra Götalands län. I beslutet har deltagit Martin Jansson, ordförande, och Birgitta Alexandersson, miljösakkunnig. Ärendet har beretts av Lena Thulin Plate, miljöhandläggare.

Martin Jansson

Birgitta Alexandersson

*Detta beslut har bekräftats digitalt och saknar därför underskrifter*

### Så här överklagar du Miljöprövningsdelegationens beslut

Miljöprövningsdelegationens beslut kan överklagas hos Mark- och miljödomstolen vid Vänersborgs tingsrätt. **Överklagandet ska dock skickas eller lämnas till**

**Länsstyrelsen.** Länsstyrelsens e-postadress är vastragotaland@lansstyrelsen.se. Skickar du med vanlig post är adressen Länsstyrelsen i Västra Götalands län, 403 40 Göteborg.

Har överklagandet kommit in i rätt tid överlämnar Länsstyrelsen överklagandet och handlingarna till mark- och miljödomstolen.

Överklagandet ska ha kommit in till Länsstyrelsen **senast den 16 juni 2017**.

**Överklagandet ska vara skriftligt.** I skrivelsen ska du ange

- ditt namn, adress, telefonnummer och eventuell e-postadress,
- vilket beslut du överklagar, till exempel genom att ange beslutsdatum och ärendets diarienummer, samt
- hur du anser att Miljöprövningsdelegationens beslut ska ändras och varför det ska ändras.

**Bilaga:**

1. Karta över verksamhetsområdet
2. Kategorier av avfall

**Sändlista:**

Naturvårdverket, [registrator@naturvardsverket.se](mailto:registrator@naturvardsverket.se)

Havs- och vattenmyndigheten, [havochvatten@havochvatten.se](mailto:havochvatten@havochvatten.se)

Tillsyn [gudrun.magnusson@lansstyrelsen.se](mailto:gudrun.magnusson@lansstyrelsen.se)

[raddningstjansten@mittbohuslan.se](mailto:raddningstjansten@mittbohuslan.se)

Trafikverket, Region Väst, [goteborg@trafikverket.se](mailto:goteborg@trafikverket.se)

Samhällsbyggnadsnämnden Uddevalla kommun, [samhallsbyggnad@uddevalla.se](mailto:samhallsbyggnad@uddevalla.se)

MPD (Martin Jansson, Birgitta Alexandersson)

[lena.plate@lansstyrelsen.se](mailto:lena.plate@lansstyrelsen.se)

Monica Lind, [monica.lind@lansstyrelsen.se](mailto:monica.lind@lansstyrelsen.se)

Elisabeth Lindqvist, [elisabeth.lindqvist@lansstyrelsen.se](mailto:elisabeth.lindqvist@lansstyrelsen.se)



## Avfallstyper

| <b>Avfallskod</b> | <b>Avfallslag</b>          |
|-------------------|----------------------------|
|                   | Icke-farligt avfall        |
| 191001            | Skrot                      |
| 200101            | Wellpapp                   |
| 200102            | Glas                       |
| 160103            | Däck                       |
| 200199            | Brännbart                  |
| 170201            | Trä och flis               |
| 200201            | Trädgårdsavfall            |
| 180802            | Gips                       |
| 170203            | PVC                        |
| 191212            | Deponirest                 |
|                   | Farligt avfall             |
| 160504            | Aerosoler                  |
| 200115            | Alkaliskt avfall           |
| 170601            | Asbest                     |
| 200119            | Bekämpningsmedel           |
| 160601            | Blybatterier               |
| 160504            | Brandsläckare              |
| 200135            | Brandvarnare               |
| 200117            | Fotokemikalier             |
| 200127            | Färg                       |
| 160504            | Gasflaskor (ca 5 kg/st)    |
| 160114            | Glykol                     |
| 200121            | Kvicksilverinstrument      |
| 200113            | Lösningsmedel              |
| 160107            | Oljefilter                 |
| 160402            | Pyroteknik/nödsignaler     |
| 160213            | Rökdetektorer              |
| 160506            | Småkemikalier              |
| 200126            | Spillolja                  |
| 200114            | Syror                      |
| 160602            | Batterier                  |
| 200121            | Ljuskällor                 |
| 200135            | El-avfall                  |
| 200135            | Kylskåp och frysar         |
| 200135            | Vitvaror                   |
| 200137            | Tryckimpregnerat träavfall |
|                   |                            |