



LÄNSSTYRELSEN
HALLANDS LÄN

MISSIV

1 (1)

2014-06-18

551-5933-13
1315-60-001

Naturvårdsverket

Överlämnande av beslut

Miljöprövningsdelegationen inom Länsstyrelsen i Hallands län överlämnar beslut i enlighet med 11 § förordning (1998:899) om miljöfarlig verksamhet och hälsoskydd samt 1 kap. 20 § eller 1 kap. 29 § industriutsläppsförordning (2013:250).

Miljöprövningsdelegationen vill särskilt uppmärksamma er på att bilagt beslut rör en **industriutsläppsverksamhet**.

Enligt uppdrag


Liselott Johansson

Postadress
301 86 HALMSTAD

Besöksadress
Slottsgatan 2

E-post
halland@lansstyrelsen.se

Telefon
035 - 13 20 00

Kontakta i detta ärende: Liselott Johansson, tel 035 13 21 44, e-post: liselott.johansson@lansstyrelsen.se



LÄNSSTYRELSEN
HALLANDS LÄN

BESLUT

1 (37)

2014-06-18

551-5933-13

1315-60-001

Hylte kommun
Storgatan 8
314 80 HYLTEBRUK

Tillstånd enligt 9 kap. miljöbalken till befintlig och utökad avfallshandling på fastigheterna Borabo 1:2 och Kalvhult 1:8 i Hylte kommun

BESLUT

Länsstyrelsens miljöprövningsdelegation meddelar med stöd av 9 kap. 6 och 8 §§ miljöbalken (MB) Hylte kommun, 212000-1207, tillstånd för avfallshandling på fastigheten Borabo 1:2 och Kalvhult 1:8 i Hylte kommun.

Verksamheten omfattar:

- Deponering av högst 60 000 ton TS icke farligt avfall per år (flygaska, restavfall, kommunalt avfall, asbest)
- Mellanlagring av högst 200 ton hushållsavfall vid något tillfälle
- Sortering och lagring av högst 8 000 ton bottenaska per år för återvinning av metaller
- Kompostering och lagring av högst 6 000 ton bensin- och oljeförorenade uppgrävda massor per år, som utgör icke farligt avfall
- Kompostering och lagring av högst 4 000 ton avloppsslam per år samt kompostering och lagring av trädgårdsavfall
- Krossning och sortering av bergmaterial vid förberedande markarbeten i etapp 2c

Aktuella avfallskategorier framgår av bifogad förteckning, bilaga 1.

Miljökonsekvensbeskrivningen har tidigare godkänts genom delbeslut i ärendet den 21 maj 2014.

Miljöprövningsdelegationen förordnar med stöd av 22 kap 28 § första stycket MB att tillståndet får tas i anspråk även om beslutet inte vunnit laga kraft (verkställighetsförordnande).

Uppskjutna frågor

Länsstyrelsens miljöprövningsdelegation uppskjuter med stöd av 19 kap. 5 § punkt 11 jämfört med 22 kap. 27 § MB under en provotid fastställandet av slut-

Postadress	Besöksadress	E-post	Telefon
301 86 HALMSTAD	Slottsgatan 2	halland@lansstyrelsen.se	010-224 30 00

Kontakta i detta ärende: Liselott Johansson, tel 010-224 43 73, e-post; liselott.johansson@lansstyrelsen.se

2014-06-18

551-5933-13
1315-60-001

liga villkor beträffande lakvattenbehandling.

Utredningar

Hylte kommun (kommunen) ska senast den 1 september 2016 till Miljöprövningsdelegationen redovisa följande utredningar:

- U1** Utred de tekniska och ekonomiska förutsättningarna för lokal lakvattenrening innan vattnet släpps från lakvattendammarna till recipient. Utredningen ska även innehålla en tidsplan och förslag på lämpliga villkor.
- U2** Utred orsaken till de höga halterna av ammoniumkväve i grundvattenrören.

Kommunen ska senast den 1 september 2015 redovisa för delegationen hur utredningen fortskrider.

Provisoriskt villkor

- P1** Till dess beslut fattas om slutliga villkor för utsläpp av lakvatten får utsläppet av lakvatten från Ulva mosse inte överskrida följande halter:

koppar	0,1 mg/l
krom	0,1 mg/l
arsenik	0,1 mg/l

pH ska ligga inom intervallet 6-9

Villkor

För tillståndet gäller följande villkor:

Allmänt

1. Om inte annat framgår av övriga villkor ska verksamheten bedrivas i huvudsaklig överensstämmelse med vad sökanden angivit i ansökningshandlingarna eller i övrigt åtagit sig i ärendet.
2. Verksamheten ska bedrivas så att olägenheter i omgivningen på grund av lukt, nedskräpning eller damning från verksamheten minimeras. Om olägenheter uppstår ska åtgärder omedelbart vidtas för att avhjälpa dessa.

2014-06-18

551-5933-13

1315-60-001

Deponering

3. Inom askdeponin (etapp 2 exklusive kommunedeponin) får endast icke-farlig avfall i form av botten-, flygaska och restavfall deponeras (avfallskategorier 10 01 17, 10 01 15 och 03 03 99). På kommunedeponin får kommunalt avfall och asbest (avfallskategori 20 03 99 och 17 06 05) deponeras.
4. En konstgjord geologisk barriär ska anläggas för etapp 2c och etapp 2d som uppfyller deponeringsförordningens krav för en deponi för icke-farligt avfall, både vad gäller permeabilitet och mäktighet enligt redovisade förslag.
5. Den högsta höjden på deponiytorna inom den gamla deponin får vara 158 m ö h inklusive sluttäckning och 154 m ö h inklusive sluttäckning inom etapp 2 (höjdangivelser enligt RH 2000).

Sluttäckning

6. Förbättrad täckning av äldre deponidelar (gamla deponin och etapp 1, se karta, bilaga 2) ska utföras med syfte att minska lakvattenbildningen, förbättra avrinningen och separationen av ytvatten från lakvatten och ge överytan ett utseende som harmonierar med övriga sluttäckta ytor.
7. Området i deponins nordostligaste del, som ansluter till etapp 1, gamla deponin, gamla kommunedeponin, och nya ÅVC-området, ska asfalteras i sin helhet alternativt sluttäckas så att mängden lakvatten som passerar genom täckningen inte överskrider eller kan antas komma att överskrida 50 liter per kvadratmeter och år. Allt ytvatten från detta område ska samlas upp i lakvattendamm 1.
8. Den gamla kommunedeponin ska sluttäckas så att mängden lakvatten som passerar genom täckningen inte överskrider eller kan antas komma att överskrida 50 liter per kvadratmeter och år.
9. Massor som används för deponitäckning ovan tätskiktet ska underskrida de halter och utlakningsgränser som anges i tabell 6 *Nivåer av ämnen deponitäckning* i Naturvårdsverkets handbok 2010:1 *Återvinning av avfall i anläggningsarbeten*.
10. Innan sluttäckningsarbeten påbörjas ska anmälan inlämnas till tillsynsmyndigheten med beskrivning av täckningens utförande, redovisning av

2014-06-18

551-5933-13

1315-60-001

ingående material samt tidplan och eventuell etappindelning för arbetena.

Vatten

11. Lakvattensystemet ska vara i drift under anläggningstiden och lakvattnet ska samlas upp i lakvattendammarna. Grumlande lakvatten får inte nå Skvallran.
12. Ett rör för provtagning av grundvatten opåverkat av deponin ska anläggas senast 12 månader från det att tillståndet tagits i anspråk.
13. Lakvattnet från deponiytorna i drift, vilket avser etapp 2, ska samlas upp i täta lakvattendiken och ledas till befintligt lakvattenmagasin, lakvattendamm 2, för utjämning. Senast 12 månader efter att tillståndet tagits i anspråk ska lakvattenmagasinet vara försett med tätskikt som förhindrar utläckage i mark. Lakvatten från övriga äldre deponidelar ska ledas till befintligt lakvattenmagasin, lakvattendamm 1.

Arbetstider för anläggningsarbeten

14. Anläggningsarbeten (inklusive sprängning, krossning och sortering) inom etapp 2c får endast äga rum under helgfri måndag till fredag, mellan kl. 07.00 och 19.00.

Buller

15. Buller från verksamheten ska begränsas så att den ekvivalenta ljudnivån utomhus vid bostäder inte överstiger.

50 dB(A) dagtid (kl. 07-18 helgfri måndag till fredag)

40 dB(A) natt (kl. 22-07)

45 dB(A) övrig tid

Momentana ljud.nattetid kl 22-07 får inte överstiga 55 dB(A).

Det angivna begränsningsvärdet ska kontrolleras genom närfältsmätningar och beräkningar när verksamheten är i full drift. Kontroll ska ske senast tre månader efter det att tillståndet tagits i anspråk och därefter minst vart femte år. Kontroll ska även ske så snart det sker förändringar i verksamheten som kan medföra ökade bullernivåer eller vid anmodan av tillsynsmyndigheten.

2014-06-18

551-5933-13

1315-60-001

Undantag från bullervärdena ovan medges vid anläggningsarbeten inom etapp 2c. Buller från anläggningsarbetena ska då begränsas så att de inte ger upphov till högre ekvivalent ljudnivå än 60 dB(A).

De angivna ekvivalentnivåerna ska kontrolleras då arbetena med krossning och sortering av bergmaterial har påbörjats (inom två veckor) samt så snart det skett en förändring i verksamheten som kan medföra att värdena riskerar att överskridas eller om tillsynsmyndigheten så kräver. Kontroll ska ske antingen genom immissionsmätningar eller genom närfältsmätningar och beräkningar vid berörda bostäder.

16. Innan markarbeten respektive sprängning, krossning och sortering påbörjas ska tillsynsmyndigheten meddelas under vilken tidsperiod som arbetena ska ske samt hur kontroll av ljudnivåerna planeras.

Biologisk behandling

17. Mottagning, hantering och lagring som omfattar biologisk behandling av kommunalt avloppsslam ska senast 12 månader efter det att tillståndet tagits i anspråk ske på asfalterade ytor med avledning till befintligt lakvattenmagasin.
18. Vid kompostering med inblandning av avloppsslam ska slammet ha genomgått rötning alternativt uppfylla någon av nedan angivna parametrar i tre omgångar med vändning av materialet mellan varje omgång:

Temperatur (°C)	Dygn (minimum)
55	7
60	5
65	3
70	1

Komposten ska eftermogna i minst 6 månader före användning.

19. Föroreningar i inkommande massor till komposteringsanläggningen får inte överstiga följande halter:

Alifatiska kolväten C5-C35	10 000 mg/kg TS
Alifatiska kolväten >C6-C10	1 000 mg/kg TS
Aromatiska kolväten >C8-C35	1 000 mg/kg TS
PAH L	15 mg/kg TS

2014-06-18

551-5933-13

1315-60-001

PAH M	20 mg/kg TS
PAH H	10 mg/kg TS

20. Kompostering ska pågå till dess att halterna understiger följande värden:
- | | |
|-----------------------------|--------------|
| Alifatiska kolväten C5-C35 | 200 mg/kg TS |
| Alifatiska kolväten >C6-C10 | 30 mg/kg TS |
| Aromatiska kolväten >C8-C35 | 15 mg/kg TS |
21. All hantering av oljeförorenade jordmassor ska ske så att läckage av oljeföroreningar eller förorening av mark förhindras.
22. Från och med ett år efter det att detta tillstånd tagits i anspråk ska oljeförorenade jordmassor som överstiger 5000 mg/kg TS alifatiska kolväten, under de två första månaderna av processen, behandlas under täckning med avledning av luften till ett biofilter eller från miljöskyddssynpunkt motsvarande teknik.
23. Kompostering och mellanlagring av fiberslam och bioslam från pappersbruk får utföras på deponiytor efter godkännande av tillsynsmyndigheten.
24. Hästgödsel får inte lagras längre än två dygn på deponin innan det används.

Övrigt

25. Matavfallet ska täckas i slutet av arbetsdagen. Dokumentation ska finnas som visar när matavfallet inkom till anläggningen. Vid driftavbrott ska matavfallet föras till alternativ behandling.
26. Vid förvaring av drivmedel och andra oljeprodukter inom området, ska förvaringen ske i dubbelmantlad tank eller motsvarande. Absorptionsmedel ska finnas tillgängligt i anslutning till förvaringen och i närheten av fordon inom deponiområdet.
27. Riskanalys och riskbedömning ska genomföras för deponiverksamheten och resultatet ska redovisas till tillsynsmyndigheten senast sex månader efter det att detta tillstånd tagits i anspråk.
28. Kommunen ska upprätta förslag till kontrollprogram, vilket ska inges

2014-06-18

551-5933-13
1315-60-001

till tillsynsmyndigheten senast tre månader efter att tillståndet har tagits i anspråk. I kontrollprogrammet ska anges mätmetoder, mätfrekvens och utvärderingsmetoder. Det ska även ingå periodiska besiktningar vart tredje år, provfiske av Skvallran vart tredje år, bottenfaunaundersökning vart tredje år samt kontroll av funktionen hos det kulverterade skogsdiket.

29. Bolaget ska ställa en ekonomisk säkerhet om 45 miljoner kronor för sluttäckning, hantering av lakvatten samt kontroll och övervakning under 30 år efter det att deponin har sluttäckts. Säkerheten ska godkännas av miljöprövningsdelegationen innan tillståndet tas i anspråk.

När detta tillstånd tagits i anspråk upphör, enligt 24 kap 3 § första stycket 6. MB, tidigare meddelade tillståndsbeslut från 1994-03-14 (länsstyrelsens dnr 242-4377-93), från 1994-10-10 (koncessionsnämndens dnr 292-157-94), från 1996-11-15 (länsstyrelsens dnr 242-3685-96) samt från 2004-06-07 (länsstyrelsens dnr 551-3597-04) att gälla.

Tillståndet ska ha tagits i anspråk senast den 1 juli 2016 annars förfaller tillståndet. Sökanden ska i förväg meddela tillsynsmyndigheten vilket datum tillståndet tas i anspråk.

Särskilda upplysningar

Anläggningens IED-kod är 5.4 med hänvisning till tillståndsplikten enligt 29 kap 36 § miljöprövningsförordningen (2013:251) (verksamhetskod 90.300).

Kungörelsedelgivning samt hur man överklagar

Länsstyrelsen förordnar med stöd av 49 § delgivningslagen (2010:1932), att delgivning av detta beslut ska ske genom kungörelse. Kungörelsen ska inom 10 dagar efter beslutsdatum införas i Post- och Inrikes Tidningar samt Hallandsposten och Värnamo Nyheter.

Beslutet hålls tillgängligt hos aktförvararen på Samhällsbyggnadskontoret i Hylte kommun samt hos Länsstyrelsen, Slottsgatan 2 i Halmstad.

Eventuellt överklagande skickas till Länsstyrelsen, 301 86 HALMSTAD. Ange vilket beslut som överklagandet gäller t ex genom att ange diarienumret. Skriv också vilken ändring som begärs. För att överklagandet ska kunna prövas, måste det vara inkommit till Länsstyrelsen **senast den 23 juli 2014**.

Länsstyrelsen skickar överklagandet vidare till Mark- och miljödomstolen i

2014-06-18

551-5933-13
1315-60-001

Vänersborg för prövning, om Länsstyrelsen inte själv ändrar beslutet på det sätt som begärs.

Kontakta Länsstyrelsen på tfn 010-224 30 00 eller halland@lansstyrelsen.se, om något är oklart.

ANSÖKAN OCH YRKANDEN

Ansökan avser tillstånd till följande:

- Deponering av högst 60 000 ton TS/år icke-farligt avfall
- Mellanlagring av högst 200 ton hushållsavfall vid något enskilt tillfälle
- Mellanlagring av massor för konstruktionsändamål
- Mellanlagring av massor för behandling på Borabo
- Sortering av högst 8 000 ton bottenaska per år för återvinning av metaller
- Kompostering av högst 6 000 ton bensin- och oljeförorenade uppgrävda massor per år, som utgör icke farligt avfall
- Kompostering av högst 4 000 ton avloppsslam per år samt trädgårdsavfall
- Krossning och sortering av bergmaterial vid förberedande markarbeten i etapp 2c

Kommunen yrkar att:

- Tillståndet ska gälla även om beslutet överklagas (verkställighetsförordnande)
- Ingångsättningsmedgivande ska lämnas i delbeslut och avse tillstånd att påbörja anläggningsarbeten för etapp 2d innan ärendet har avgjorts i sin helhet.

Kommunen yrkar följande villkor för verksamheten:

Utredningsvillkor

Kommunen yrkar en prövotid med utredningsvillkor under vilken den åtar sig att utreda:

- Vilken lakvattenbehandling som behövs och lämpliga utsläppsvillkor med hänsyn till recipientens förutsättningar
- Olika teknikers lämplighet, bland annat genom att utföra försök i mindre skala på lakvattnet
- Kostnad och praktisk genomförbarhet för lokal lakvattenrening

2014-06-18

551-5933-13
1315-60-001Provisoriskt villkor

Till dess beslut fattas om slutliga villkor för utsläpp av lakvatten får utsläppet av behandlat lakvatten från Ulva mosse som riktvärde inte överskrida följande halter:

pH	< 9
koppar	0,1 mg/l
krom	0,1 mg/l
arsenik	0,1 mg/l

Allmänt

- Om inte annat framgår av de angivna villkoren ska verksamheten bedrivas i huvudsaklig överensstämmelse med vad sökanden angett i ansökningshandlingarna och i övrigt åtagit sig i ärendet.
- Efter tillsynsmyndighetens godkännande får även andra avfallstyper hanteras under förutsättning att de bedöms ha egenskaper som är likvärdiga med sådant avfall som omfattas av ansökan.
- Verksamheten ska bedrivas så att olägenheter i omgivningen med lukt, nedskräpning eller damning från verksamheten förhindras. Om olägenheter uppstår ska åtgärder omedelbart vidtas för att avhjälpa dessa.
- Allt inkommande och utgående avfall ska vägas med undantag av trädgårdsavfall.

Deponering

- Deponering får endast ske av nedanstående avfallstyper:

Botten- och flygaska	(EWC-kod 10 01 17, 10 01 15)
Restavfall	(EWC-kod 03 03 99)
Byggnadsavfall och kommunal avfall	(EWC-kod 17 09 04, 20 03 99)
Asbest	(EWC-kod 17 06 05)
- Inom askdeponin (etapp 2 exklusive kommundeponin) får endast botten- och flygaska deponeras. Övriga angivna avfallsslag ska deponeras på kommundeponin.
- Anläggande av nya deponiytor samt deponering ska ske efter aktuell

2014-06-18

551-5933-13
1315-60-001

deponeringsplan. Högsta höjd på deponiytorna får vara 158 m ö h inklusive sluttäckning inom gamla deponin och 154 m ö h inklusive sluttäckning inom etapp 2. Höjdangivelser är enligt RH 2000.

- Ändringar i deponeringsplanen av betydelse för teknisk konstruktion av konstgjord geologisk barriär, botten tätning och dränering, lakvattendiken samt lokala höjder och släntlutningar får endast utföras efter godkännande av tillsynsmyndigheten.

Täckning

- Sluttäckning av etapp 2 samt gamla kommundeponin ska ske så att deponeringsförordningens krav uppfylls.
- Förbättrad täckning av övriga äldre deponidelar ska utföras med syfte att minska lakvattenbildningen, förbättra avrinningen och separationen av ytvatten från lakvatten och ge överytan ett utseende som harmonierar med övriga sluttäckta ytor.
- Flygaska från Stora Enso kan nyttjas som mellantäckning i kommundeponin, som avjämningsmaterial inom områden som ska täckas samt som en del i tätskikt. Användande i tätskikt på sådant sätt att askan kommer i direktkontakt med dräneringsvatten ovan tätskiktet får endast ske efter godkännande av tillsynsmyndigheten.
- Innan täckningsarbeten påbörjas ska anmälan inlämnas till tillsynsmyndigheten med beskrivning av täckningens utförande, redovisning av ingående material samt tidplan och etappindelning för arbetena.

Lakvattenhantering

- Lakvattnet från deponiytorna i drift, vilket avser etapp 2, ska uppsamlas i täta lakvattendiken och ledas till befintligt lakvattenmagasin, damm 2, för utjämning. Senast 18 månader efter att tillståndet trätt i kraft ska lakvattenmagasinet vara försett med tätskikt som förhindrar utläckage i mark.
- Lakvatten från övriga äldre deponidelar ska ledas till befintligt lakvattenmagasin, damm 1.
- Efter utjämningsdammarna ska lakvattnet behandlas genom översilning

2014-06-18

551-5933-13
1315-60-001

på Ulva mosse före utsläpp till recipienten Skvallran.

Buller

- Buller från verksamheten inklusive transporter inom deponiområdet ska begränsas. Om buller från verksamheten, utomhus vid bostäder, ger upphov till högre ekvivalent ljudnivå än nedanstående värden ska verksamhetsutövaren underrätta tillsynsmyndigheten, samt inom 4 veckor redovisa vilka skyddsåtgärder och andra försiktighetsmått som kommer att vidtas för att överskridandet inte ska upprepas. Tillsynsmyndigheten ska i beslut ange de åtgärder verksamhetsutövaren ska vidta.

Måndag – fredag kl 07-18	50 dB(A) Ekvivalent
Lördag, söndag och helgdag kl 07-18	45 dB(A) Ekvivalent
Kvällstid kl 18-22	45 dB(A) Ekvivalent
Nattetid kl 22-07	40 dB(A) Ekvivalent

Nattetid ska dessutom gälla att momentanvärden får uppgå till högst 55 dB(A).

De angivna ekvivalentnivåerna ska kontrolleras så snart det skett en förändring i verksamheten som kan medföra att värdena riskerar att överskridas eller om tillsynsmyndigheten så kräver. Kontroll ska ske antingen genom immissionsmätningar eller genom närfältsmätningar och beräkningar vid berörda bostäder. Ekvivalentvärden ska beräknas för de tider då verksamheten pågår.

- Vid förberedande markarbeten inom etapp 2c ska buller från anläggningsarbetena begränsas så att de inte ger upphov till högre ekvivalent ljudnivå än nedanstående i enlighet med Naturvårdsverkets riktvärden för buller från byggplatser (NFS 2004:15).

Måndag-fredag kl 07-19	60 dB(A) Ekvivalent
Måndag-fredag kl 19-22	50 dB(A) Ekvivalent
Lördag, söndag och helgdag kl 07-19	50 dB(A) Ekvivalent
Lördag, söndag och helgdag kl 19-22	45 dB(A) Ekvivalent
Nattetid kl 22-07	45 dB(A) Ekvivalent

Nattetid ska dessutom gälla att momentanvärden får uppgå till högst 70 dB(A).

De angivna ekvivalentnivåerna ska kontrolleras så snart det skett en

2014-06-18

551-5933-13
1315-60-001

förändring i verksamheten som kan medföra att värdena riskerar att överskridas eller om tillsynsmyndigheten så kräver. Kontroll ska ske antingen genom immissionsmätningar eller genom närfältsmätningar och beräkningar vid berörda bostäder. Ekvivalentvärden ska beräknas för de tider då verksamheten pågår.

- Innan markarbeten respektive krossning påbörjas ska anmälan inlämnas till tillsynsmyndigheten med angivande av under vilken tidsperiod som arbetena ska ske samt hur kontroll av ljudnivåer planeras genomföras.

Arbetstider

- Arbetena inom deponiområdet ska bedrivas så att bullernivåerna i bullervillkoret uppfylls.

Mellanlagring och biologisk behandling av avloppsslam

- Mottagning, hantering och lagring som omfattar biologisk behandling av kommunalt avloppsslam ska senast 18 månader efter att tillståndet tagits i bruk ske på hårdgjorda ytor med avledning till befintligt lakvattenmagasin.
- Kompostering och mellanlagring av fiberslam och bioslam från pappersbruk får utföras på deponiytor efter anmälan till länsstyrelsen.

Mellanlagring och biologisk behandling av bensin- och oljeförorenade jordmassor

- Föroreningar i inkommande massor till komposteringsanläggningen får som gränsvärde (medeltal) inte överstiga följande halter:

Alifatiska kolväten C5-C35	10 000 mg/kg TS
Alifatiska kolväten >C6-C10	1 000 mg/kg TS
Aromatiska kolväten >C8-C35	1 000 mg/kg TS
PAH L	15 mg/kg TS
PAH M	20 mg/kg TS
PAH H	10 mg/kg TS

- Kompostering ska pågå tills halterna understiger följande:

Alifatiska kolväten C5-C35	200 mg/kg TS
----------------------------	--------------

2014-06-18

551-5933-13
1315-60-001

Alifatiska kolväten >C6-C10 30 mg/kg TS
Aromatiska kolväten >C8-C35 15 mg/kg TS

- All hantering av oljeförorenade jordmassor ska ske så att läckage av oljeföroreningar eller förorening av mark förhindras.
- Hästgödsel får ej mellanlagras på anläggningen utan ska inblandas i komposten direkt vid leverans.

Hantering av utsorterat matavfall

- Matavfallet ska täckas i slutet av arbetsdagen.
- Dokumentation ska finnas som visar när matavfallet inom till anläggningen.
- Vid driftavbrott ska avfallet föras till alternativ behandling.
- Samtliga ytor där matavfallet hanteras ska vara beskaffade så att bildat lakvatten samlas upp och leds till deponins lakvattenmagasin.

Övrigt

- Om luktolägenheter uppkommer ska verksamhetsutövaren snarast identifiera orsakerna samt omedelbart därefter i samråd med tillsynsmyndigheten vidta åtgärder i syfte att eliminera olägenheterna.

Kontrollprogram

- Ett kontrollprogram ska upprättas för verksamheten senast sex månader efter det att tillståndet tagits i bruk. Kontrollprogrammet ska godkännas av tillsynsmyndigheten.

ÄRENDETS HANDLÄGGNING

Ansökan med miljökonsekvensbeskrivning inkom till Miljöprövningsdelegationen den 18 september 2013. Delegationen begärde vissa kompletteringar vilka inkom den 14 februari 2014 samt den 6 mars 2014. Ansökan kungjordes därefter i Värnamo Nyheter den 20 mars 2014 och i Hallandsposten den 21 mars 2014. Den sändes för yttrande till Tillsynsnämnden, Samhällsbyggnadskontoret och Räddningsnämnden i Hylte kommun samt Naturvårdsverket, Hav- och vattenmyndigheten och Länsstyrelsen. Vidare har Sandsjöns fiskevårdsom-

2014-06-18

551-5933-13
1315-60-001

råde och Nissans vattenråd givits möjlighet att yttra sig. Yttranden har inkommit. Sökanden har kommenterat yttrandena i en skrivelse, vilken inkom den 15 maj 2014. Den 21 maj 2014 meddelade miljöprövningsdelegationen delbeslut i fråga om den sökta verksamhetens tillåtlighet samt lämnade tillstånd till vissa anläggningsåtgärder och godkände miljökonsekvensbeskrivningen.

TIDIGARE PRÖVNING

I beslut den 14 mars 1994, dnr 242-4377-93, meddelade Länsstyrelsen tillstånd enligt miljöskyddslagen för avfallsverksamhet på fastigheterna Borabo 1:2, 1:11, 1:4, 1:6 samt Kalvhult 1:5, 1:8, 1:10 i Hylte kommun. Beslutet överklagades till Koncessionsnämnden för miljöskydd som den 10 oktober 1994, dnr 292-157-94 beslutade ytterligare villkor för utsläpp till vatten. Länsstyrelsen meddelade den 15 november 1996, dnr 242-3685-96, ändring av villkor 7 gällande omläggning av Skvallran. Vidare meddelade Länsstyrelsens miljöprövningsdelegation den 7 juni 2004, dnr 551-3597-04, ändring i tillståndet gällande deponering av avfall som uppkommit inom den kommunala verksamheten.

Länsstyrelsen har i beslut den 29 oktober 2012 (dnr 555-6229-12) förelagt kommunen att inkomma med förslag på ekonomisk säkerhet. Föreläggandet har fastställts av Mark- och miljööverdomstolen i dom den 16 december 2013, mål nr M 4026-13.

UR SÖKANDENS BESKRIVNING AV VERKSAMHETEN

Allmänt

Hylte kommun avser att utöka verksamheten vid Borabo avfallsanläggning. Verksamheten omfattar deponering, mellanlagring och omlastning av hushållsavfall, samt sortering och biologisk behandling. Utökningen innebär att etapp 2d, den så kallade ravinen, tas i anspråk för deponering samt att nivån på den högsta punkten inom de gamla deponiområdena efter sluttäckning blir 4 meter högre än enligt nu gällande tillstånd. Syftet med de höjda nivåerna är framförallt att ge förutsättningar för en bättre form på deponin inför täckningsarbetena.

Ansökan omfattar även uppställning av en mobil krossanläggning i samband med förberedande markarbeten vid etapp 2c.

Borabo deponi, inklusive ravinen, beräknas vara fullt utfyllt ca år 2020.

2014-06-18

551-5933-13
1315-60-001**Aktuella koder**

Kommunen har uppgett att följande koder i miljöprövningsförordningen (2013:251) är tillämpliga: 90.300 (29 kap. 36 §), 90.160 (29 kap. 16 §), 90.40 (29 kap. 2 §), 90.110 (29 kap. 10 §) och 10.50 (4 kap. 6 §).

Verksamheten är en industriutsläppsverksamhet till följd av 1 kap. 2 § industriutsläppsförordningen (2013:250), jämförd med 29 kap. 36 § miljöprövningsförordningen.

För deponeringsverksamhet finns ännu inte några BAT-slutsatser framtagna. Ett BREF-dokument finns från 2006 gällande avfallshanteringsindustrin där det bl.a. anges utsläpp av metaller med lakvatten.

Lokalisering

Borabo avfallsanläggning är belägen i Hylte kommun, söder om orten Hyltebruk, på vägen mot Femsjö.

Avfall

Se avfallsförteckningen i bilaga 1.

Förorenad mark

Inom området för den gamla återvinningscentralen finns hårdgjorda ytor, som för endast ett par år sedan iordningsställdes med delvis nytt dagvattenssystem. Dessa ytor avses att nyttjas bland annat för kompostering och behandling av oljeförorenade jordmassor.

Prövotid

Frågan om behov av rening och vilka utsläppskriterer som bör gälla behöver utredas. Resonemang och värderingar av alternativ för lakvattenbehandling avser lakvatten från etapp 2, eftersom lakvattnet från etapp 1 och gamla deponin har genomgående låga föroreningshalter och inte längre påverkas av deponidelar i drift. De parametrar i lakvattnet från etapp 2 som är påtagligt förhöjda är pH, koppar och krom.

Teknisk beskrivning av verksamhetenDeponering

Deponering på Borabo avfallsanläggning pågår inom etapp 2. Etapp 2 är indelat i 2a, 2b och 2c. Inom etapp 2a har inte deponering skett sedan 2008 p.g.a. att etappdelen saknar dräneringsskikt. Inom etapp 2b pågår deponering och inom etapp 2c är deponering ännu inte påbörjad. Den nu tillkommande området benämns etapp 2d och ligger i ravinen, mellan den gamla och den nyare delen

2014-06-18

551-5933-13
1315-60-001

av deponin. Inom etapp 2 pågår även deponering av kommunalt avfall inom ett begränsat område.

Deponin tar emot avfall från Stora Enso och från kommunens återvinningscentral. Stora Enso väger och besiktigar sitt avfall vid uttransport från Stora Enso. Avfall från den kommunala verksamheten som kommer från återvinningscentralen karaktäriseras och vägs i samband med transporten.

Etapp 2d avser den outnyttjade ytan mellan släntfot av etapp 2a och lakvattendiket, den s.k. ravinen. I samband med anläggandet av etapp 2d planeras även en ny nedfart för asktransporter att anläggas. Syftet med planerade åtgärder är dels att bättre utnyttja kvarvarande deponeringsutrymme vid anläggningen, dels att åstadkomma en bättre utformning av deponin med god avrinning, förbättrad lakvattenuppsamling och säkra slänter, så att sluttäckning sedan kan påbörjas.

I förordningen (2001:512) om deponering av avfall finns bestämmelser om utformning av deponier avseende geologisk barriär, bottentätning och dränering samt lakvattenuppsamling. För de nya etapperna 2c och 2d avses en konstgjord geologisk barriär att anläggas tillsammans med bottentätning. Lakvattnet kommer att samlas upp i täta diken. Via dikena leds lakvattnet till utjämning i lakvattendamm och därefter pumpas det för behandling på Ulva mosse. Lakvattensystemet tar hand om det vatten som inte hamnar i den geologiska barriären. På grund av bottentätningens täthet bedöms mängden lakvatten i den geologiska barriären bli försumbar.

Nedfarten

Den nya nedfarten för asktransporter anläggs, sedan bottentätning och dränering utförts i etapp 2d, från befintlig väg på gamla deponin längs med västra slänten av gamla deponin och ned längs med ravinen för att ansluta till vägen i söder. Asknedfarten anläggs av packad aska och utformningen anpassas alltså eftersom deponeringen fortskrider.

Aska

Flygaska och bottenaska kommer från samförbränning i panna 2 och panna 4 på Stora Ensos anläggning i Hyltebruk. Askorna som deponeras har karaktäriserats såsom avfall som genereras regelbundet.

Flygaskan har härdande egenskaper. Vid laktest av flygaskan uppträder barium i en halt över gränsvärde för deponering av farligt avfall på deponi för icke-farligt avfall. Den packade flygaskan har en permeabilitet som är lägre än

2014-06-18

551-5933-13
1315-60-001

$5 \cdot 10^{-10}$ m/s. Halten fri kalk, CaO, i askan är ca 10 % och total kalciumhalt är ca 30 %. Dess densitet är 1 kg/dm^3 . Flygaskan klassas som icke-farligt avfall med avfallskoden 10 01 17. Flygaska befuktas för att damma mindre.

Bottenaskan ser ut som sand. Den hydrauliska konduktiviteten för askan har beräknats vara 10^{-3} m/s för bottenaska från panna 2 och ca $2-3 \cdot 10^{-4}$ m/s för bottenaska från panna 4. Kommunen bedömer att bottenaska fungerar mycket väl som dräneringsskikt i deponin. Bottenaskan klassas som icke-farligt avfall med avfallskoden 10 01 15. Bottenaska materialåtervinns med avseende på metaller.

Geologisk barriär och bottentätning

För de nya etapperna 2c och 2d avses en konstgjord geologisk barriär att anläggas tillsammans med bottentätning enligt följande:

Ytan avjämnas för att få önskat fall.

Morän där grövre material sållats bort som eventuellt är uppblandat med stenmjöl, läggs ut med en tjocklek av 0,5 meter och packas med vält. Ovanpå detta läggs 2-4 lager bentonitmatta. Bentonitmattorna i kombination med packad morän utgör den konstgjorda geologiska barriären.

Bentonitmattorna täcks med en tätande HDPE-duk, vilken skyddas av ett lager väl packad och befuktad flygaska, ca 0,5 meter. HDPE-duken i kombination med flygaska utgör bottentätningen.

Mattorna kommer att ligga i flack lutning utan risk för glidning.

Dräneringsskikt utgörs av 0,5 meter bottenaska eller av krossat berg. Om dräneringsskiktet utgörs av grövre material kommer dräneringen att skyddas med en geotextil för att minska risken för att flygaska tränger ner och tätar i dräneringen.

Dräneringslagret kommer att finnas kvar och kunna leda bort lakvatten för omhändertagande vid sidan av den geologiska barriären. Den förslagna konstruktionen bedöms därför även på mycket lång sikt uppfylla kraven enligt 20 § deponeringsförordningen.

Sluttäckning

Etapp 1 är avslutad och sluttäckt. Gamla kommundepoin är avslutad men inte sluttäckt. Gamla deponin är sluttäckt enligt äldre standard.

2014-06-18

551-5933-13
1315-60-001

Sluttäckningsplaner finns framtagna för gamla kommundPONIN och för etapp 2. Dessa delar omfattas av deponeringsförordningens krav. Planerad sluttäckning kommer att anmälas till tillsynsmyndigheten för godkännande innan den utförs.

Inom alla delar av deponin kommer deponin att modelleras före sluttäckning, så att den ges en mjukare utformning än dagens, med flackare slänter, men en något mindre flack överyta.

Lakvatten

Lakvatten samlas via lakvattensystemet och leds till två lakvattenmagasin (damm 1, östra dammen och damm 2, västra dammen) och pumpas därefter till översilningsytan på Ulva mosse, som avvattnas mot vattendraget Skvallran.

Ett genomgripande arbete för att förbättra lakvattensystemet har pågått under de senaste åren. Allt uppsamlat lakvatten från de gamla deponidelarna går till damm 1 och allt lakvatten från etapp 2 går till damm 2.

Via lakvattendammarna pumpas vattnet till översilningsytorna på Ulva mosse.

I samband med planerade åtgärder för förbättrad täckning av etapp 1 och sluttäckning av gamla kommundPONIN avses ett nytt ytvattendike att anläggas ovanpå lakvattendiket med tätskikt mellan.

Bottentätning och ny lakvattendrainering anläggs ovanpå befintliga lakvattendraineringar i den nya delen, etapp 2d. Dräneringslager anläggs mot gamla deponin i öster. Bottentätning och ny drainering ansluts mot nytt/renoverat tätt lakvattendike. På så sätt kommer all lakvattenuppsamling ovan bottentätning ske i täta diken inom hela etapp 2.

Damm 1 är belägen i norra kanten av mossen och dammens nivå påverkas delvis av vattennivån i mossen. Totalvolymen för damm 1 är 2 900 m³. Damm 1 betjänar endast avslutade deponidelar samt den snart sluttäckta gamla kommundPONIN. Damm 1 har ett pH på ca 7,5, låga metallhalter och något förhöjd kvävehalt.

Damm 2 är anlagd delvis på berg, delvis på morän. Totalvolymen för damm 2 är 5 800 m³. Damm 2 är utförd utan tätande dukar och i botten av dammen sticker bergknallar upp. Kommunen avser att justera ojämnheter i botten, vilket bedöms ge något större volym. Kommunen avser även att täta damm 2 med dammduk. Damm 2 har ett pH på ca 11 och något förhöjda halter av krom och koppar.

2014-06-18

551-5933-13
1315-60-001

Den genomsnittliga uppehållstiden för båda dammarna är två-tre veckor. Syftet med lakvattendammarna är främst att utgöra buffert. I dammarna sker viss sedimentering men ingen annan påvisbar reningseffekt.

En pumpstation finns vid varje damm. Pumpstationerna är utrustade med automatisk övervakning där larm, lagrad information och en översiktbild över pumpstationen finns tillgänglig. Från pumpstationerna skickas lakvattnet via tryckledning till Ulva mosses översilningsyta på ca 2,6 ha.

När lakvattnet passerar mossen neutraliseras pH-värdet av de sura förhållandena i mossen och sedimentation och fastläggning av partiklar sker. Mossen avvattnas åt tre olika riktningar och mynnar ut i tydligt definierade bäckar eller diken.

För lakvatten från damm 2 yrkar kommunen en provotid för att utreda alternativa behandlingsformer.

Kommunen bedömer att det är möjligt att behandla Borabo deponis lakvatten vid Stora Ensos reningsverk i Hyltebruk, men olika ledningsalternativ samt markavtalsfrågorna behöver i så fall utredas närmare.

Efter sluttäckning kommer lakvatten att samlas upp och kontrolleras samt behandlas på samma sätt som när deponin varit i drift. På längre sikt bör man sträva efter en åtgärd som är dimensionerad för de betydligt lägre flöden som kan bli aktuella och som kräver minimalt med insatser för drift och underhåll. Tänkbara åtgärder kan vara att utforma lakvattendammen med någon form av filter och/eller föra ut vattnet med självfall på Ulva mosse för översilning.

Lagring

I anslutning till komposteringsytorna på gamla deponin samt på etapp 2 lagras färdig kompost i väntan på att kunna användas som vegetationsskikt vid sluttäckning av deponin.

På gamla deponin lagras även sprängsten och avbaningsmassor som har uppkommit i samband med byggnationen av den nya återvinningscentralen. Ytterligare volymer avbaningsmassor och sprängsten förväntas uppkomma vid anläggandet av de nya deponidelarna och kommer att lagras på gamla deponin. Behandlade jordmassor lagras också för att kunna nyttjas vid täckningsarbetena.

2014-06-18

551-5933-13
1315-60-001Omlastning av hushållsavfall

Matavfall och restavfall från hushållen i Hylte kommun fraktas till Borabo där det mellanlagras och omlastas. Det rör sig om ca 11 ton matavfall i veckan. Matavfallet förvaras i täckt container och lastas bort ungefär var fjärde arbetsdag. Komprimering av restavfallet sker i komprimeringsanläggningen. Ytorna är hårdgjorda med asfalt. Avrinnande ytvatten leds till deponins lakvattenmagasin (damm 1).

Sortering av bottenaska

Bottenaska mellanlagras och metall sorteras ut på deponin. En mobil frånskiljarmaskin ställs årligen, eller vid behov, upp på Borabo deponi.

Biologisk behandling av oljeförorenade jordar

Behandling av bensen- och oljeförorenade jordmassor utförs av extern entreprenör på deponin. Maximal medelhalt petroleumkväve på inkommande massor är 10 000 mg/kg TS. Jordmassor förorenade med andra ämnen än alifater och aromater tas inte emot för behandling. Före transport till deponin blandas hästgödsel in i jorden.

Entropimetoden med Float Absorb används för biologisk behandling av oljeförorenade jordar. Float Absorb är en produkt som består av termiskt behandlad torv som har en unik förmåga att absorbera petroleumprodukter utan vattenupptag.

En plan yta på deponin täcks med ca 5 cm Float Absorb. Komposterna läggs som limpor med bredden 5 meter och höjden 1,5 meter. Perforerade rör place-
ras i ett system under komposten för extra syresättning. Kolvätena bryts ned biologiskt och med koldioxid och vatten som restprodukter. Nedbrytningsprocessen tar 2-4 månader. Målet med behandlingen är att alla prover vid analys ska understiga 200 mg/kg TS för opolära alifater och 30 mg/kg TS för totalt extraherbara aromater. De renade massorna används som täckmassor på deponin.

Behandlingen kommer att fortsätta ovanpå deponin men kommer eventuellt att flyttas till platsen för den gamla återvinningscentralen längre fram i tiden.

Kommunalt avloppsslam och trädgårdsavfall

Inom ett område på den gamla deponin sker kompostering av kommunalt reningsverksslam samt park- och trädgårdsavfall. Avfallen blandas och läggs upp i limpor. Vändning sker med jämna mellanrum med hjullastare till dess att komposteringen är klar.

2014-06-18

551-5933-13
1315-60-001

Hårdgjorda ytor inom det gamla återvinningscentralområdet avses iordningsställas för att möjliggöra kompostering med kontroll av lakvattnet.

Massorna ska användas för täckning av deponin.

Övrigt

För närvarande pågår kompostering av brandskadat tidningspapper på deponin. Den komposteringen är anmäld och godkänd av länsstyrelsen. I händelse av att det blir aktuellt med ytterligare kompostering kommer det att anmälas till länsstyrelsen.

Drifttider

Verksamheten vid deponin bedrivs dagtid under helgfria vardagar. Asktransporter sker alla dagar mellan kl. 07-22.

Energi

Kommunen har inga egna fordon på deponin. Under år 2012 använde entreprenörens hjulastare 4,5 m³ diesel.

Transporter

Den huvudsakliga trafiken till deponin utgörs av asktransporter från Stora Enso. Antalet asktransporter uppgår till ca 5-10 stycken per dag vid normal produktion. Fordonen utgörs av lastbilar med tippbart flak och utan släp. På deponin finns en hjullastare som används för att lägga ut och komprimera avfallet.

Ekonomisk säkerhet

Kommunen har lämnat förslag på ekonomisk säkerhet för deponin. Kommunen kan vid Södra Hestra Sparbank få en bankgaranti för en avgift motsvarande 0,9 % av beloppet årsvis.

Den totala kostnaden för en bankgaranti blir då:

Bankgaranti 2015-2021	45 mkr med en årsavgift på 405 tkr
Bankgaranti 2021-2026	5 mkr med en årsavgift på 45 tkr
Bankgaranti 2027-2050	2 mkr med en årsavgift på 18 tkr

Kommunen har beräknat ovanstående utifrån en kostnad på 44 751 523 kr för utgifter för täckning, 1 815 376 kr för drift och skötsel under efterbehandlingsfasen och 3 134 412 kr för kostnader för framtida investeringar.

UR SÖKANDENS MILJÖKONSEKVENSBESKRIVNING

Lokalisering

Borabo avfallsanläggning är belägen i Hylte kommun, söder om orten Hyltebruk, på vägen mot Femsjö.

Den fastighet som berörs direkt är Borabo 1:2. Spridning av lakvatten sker över Ulva mosse och fastigheten Kalvhult 1:8. Hylte kommun äger båda fastigheterna.

På fastigheten Staffansbo 1:15 ligger en bostad på ett avstånd av 200-300 meter från deponin. På fastigheterna Lilla Hässlehult 2:4 och Borabo 1:7 ligger två gårdar på ett avstånd av 400-500 meter från deponin. Det finns ett, sedan länge, obebott hus på fastigheten Stora Hässlehult 1:3 på ett avstånd av ca 130 meter från deponin. Det är ca 450 meter till närmsta bostadsområde i södra utkanten av Hyltebruk. I övrigt finns det enstaka gårdar på 500-600 meters avstånd.

Nollalternativet

Nu befintlig etapp för askdeponin bedöms vara fullt utfylld i slutet av 2014 och gällande tillstånd för etapp 2c kan ge ytterligare upp till ett par års deponering. Sluttäckning av etapp 2 och gamla kommundeponin utförs. Verksamheten med omlastning av hushållsavfall fortsätter som idag och kompostering fortsätter på de gamla deponidelarna.

Närmaste deponi som skulle kunna ta emot 60 000 ton TS/år, efter att Borabo är full, är Langøya i Oslofjorden i Norge. Alternativet innebär kraftigt ökat utsläpp från långa transporter.

Utsläpp till vatten

Lakvattnet från pågående deponietapper har högt pH och något förhöjda koppar- och kromhalter, men i övrigt låga föroreningshalter. Lakvattnet från äldre deponidelar har förhöjd kvävehalt, men i övrigt låga föroreningshalter. Lakvattnet samlas i två utjämningsdammar och pumpas sedan för behandling till Ulva Mosse. Skvallran är recipient för avrinnande vatten från mossen. Efter behandling på mossen bedöms lakvattnets påverkan på Skvallran vara mycket liten. Det baseras på bedömningar av avrinningsvägar från behandlingsanläggningen till Skvallran. Den direkta påverkan på Skvallran, som har kunnat iakttas under hela den tid som kontroller har utförts, bedöms komma att minska i och med de skyddsåtgärder som genomförs. Som resultat av detta bedöms pH-värdet i Skvallran nedströms deponin på sikt att sjunka.

2014-06-18

551-5933-13
1315-60-001

De hydrogeologiska förhållandena är sådana att grundvattnets strömningsriktning från deponin i huvudsak sker söderut mot mossen. Det finns inga enskilda eller allmänna vattentäkter i strömningsriktningen från deponin. De nya deponidelarna kommer att utformas med täta diken, botten tätning och geologisk barriär, som i praktiken medför att läckage inte kan ske från deponin. Påverkan på grundvattnet av läckage från de nya deponiyorna bedöms därför inte uppstå.

Alla nya deponidelar utförs med täta lakvattendiken, utförda med syntetiskt geomembran. På samtliga nya dräneringsledningar för lakvatten finns brunnar för att kunna sköta underhåll samt utföra kontroller av flödesmängder och kvalitet på lakvattnet som tillförs dammarna. Allt uppsamlat lakvatten från etapp 2d kommer att samlas upp i den västra dammen, damm 2.

Damm 2 kommer att tätas med dammduk. Uppehållstiden i dammen är ca 2 veckor. I dammarna sker en marginell sedimentering men de har ingen annan påvisbar reningseffekt. Enligt beräkningar ska dammen klara att utjämna ett 10-årsregn.

Utpumpningen på Ulva mosse är försedd med automatisk övervakning.

Skogsdiket

Det finns ett skogsdike som sedan tidigare kulverterats under ravinen. Kulverten är av plast PP med dimensionen 1000 mm. Befintlig kulvert under redan deponerat avfall har spolats, filmats och dokumenterats. Ingen större påverkan kan ses idag, trots att delar av kulverten belastas med ca 14 meter överfyllnad.

För den del där ny deponi anläggs, etapp 2d, föreslås en ny ledning läggas för att säkerställa att detta utförs enligt dagens standard. Den nya ledningen kommer att ligga under den botten tätning som ska anläggas. Kontroll av ledningen ska utföras under deponitiden.

Utsläpp till mark

För att deponin ska uppfylla kraven på en geologisk barriär enligt 19 § deponeringsförordningen (2001:512) ska deponin vara lokaliserad så att allt lakvatten efter driftfasen och inte uppsamlat lakvatten under driftfasen passerar genom en geologisk barriär med uppehållstiden 50 år för icke-farligt avfall. För de nya etapperna 2c och 2d avses en konstgjord geologisk barriär att anläggas tillsammans med botten tätning.

2014-06-18

551-5933-13
1315-60-001**Buller**

Förberedande markarbeten med avverkning, avbaning och viss sprängning samt krossning av berg kommer att behöva utföras inom etapp 2c för att skapa en plan yta för anläggande av geologisk barriär och bottentätning. Detta kan under en begränsad period ge upphov till något förhöjda bullernivåer jämfört med normalfallet. Kommunen planerar att, minst en dag före sprängning i samband med förberedande markarbeten i etapp 2c, informera berörda om tidpunkt och omfattning av sprängsalvan. Bullermätningar ska utföras i samband med markarbetena vid fastigheterna Stora Hässlehult och Borabo 1:7. Krossanläggning ställs upp i ett skyddat läge för att minska bullerstörningarna. Med vidtagna skyddsåtgärder bedömer kommun att bullernivån vid de förberedande markarbetena kommer att underskrida Naturvårdsverkets riktvärden för buller från byggplatser.

Utsläpp till luft

De luftutsläpp som förväntas från planerad anläggning är främst avgaser från transporter och damning vid tippning av flygaska.

Inarbetade skyddsåtgärder

- Kemikalier, petroleumprodukter och farligt avfall ska vara märkta samt förvaras i täta behållare på tät, invallad yta, som är skyddad från nederbörd.
- Utrustning för sanering av spill ska finnas lätt tillgängligt.
- Beredskapsplan för brand och olyckor ska finnas.
- Personal som arbetar inom området ska vara utbildad i hur bränder förebyggs och vilka åtgärder som ska vidtas i det fall det börjar brinna.
- Brandsläckare och saneringsutrustning ska finnas på lämpliga platser inom anläggningen.
- I händelse av brand stängs utloppet från lakvattendammarna, så att ornat släckvatten inte riskerar att släppas ut till recipienten.
- Containerar för mellanlagring av matavfall hålls stängda när inte lastning sker.
- Matavfall ska täckas i slutet av arbetsdagen.

2014-06-18

551-5933-13
1315-60-001

- Grindarna hålls låsta och öppnas med fjärrstyrning av chauffören endast i samband med transport.
- Minst en dag före sprängning i samband med förberedande markarbeten i etapp 2c, informeras berörda om tidpunkt och omfattning av sprängsalvan.
- Bullermätningar ska utföras i samband med markarbetena vid fastigheterna Stora Hässlehult och Borabo 1:7.
- Krossanläggning ställs upp i ett skyddat läge för att minska bullerstörningarna.
- Lakvatten uppsamlas i diken och leds till utjämningsmagasinen (lakvattendammarna).
- För alla nyare deponidelar (etapp 2) kommer lakvattendikena och lakvattendammen att utformas med tätskikt av syntetiskt geomembran.
- Uppsamlat lakvatten leds till behandling på Ulva mosse.
- Nya kontrollpunkter ska etableras i identifierade avrinningsstråk på Ulva mosse för att möjliggöra utsläppskontroll från översilningsanläggningen.
- Nya rör för kontroll av utläckage från lakvattendamm 2 samt etapp 2c ska installeras, om jordlager- och grundvattennivåförhållandena så medger.
- Kontrollprogram för provtagning i befintliga och nya provpunkter samt fortsatt recipientkontroll kommer att tas fram.
- Arbete på deponin sker endast dagtid vardagar med undantag av asktransporter.
- Vegetationsridån mellan deponin och omgivningen ska behållas i största möjliga utsträckning.
- Vid sluttäckning ges deponin ett mjukare utseende med flackare slänter. Överytan besås med gräs.

INKOMNA YTTRANDE

Tillsynsnämnden i Hylte kommun tillstyrker den inlämnade tillståndsansökan.

Kommunstyrelsen i Hylte kommun, räddningsnämnden godkänner ansökan utan invändningar.

Hav- och vattenmyndigheten och *Länsstyrelsen i Hallands län* avstår från att yttra sig.

Sandsjöns fiskevårdområdesförening anser att Skvallran är en för liten recipient för lakvatten från deponin, pH-värdet höjs markant nedströms deponin. Vidare anser därför Sandsjöns fiskevårdområdesförening att allt lakvatten ska ledas till reningsverk. Den anser även att kontrollprogrammet ska fortsätta i nuvarande omfattning.

Föreningen föreslår att kontrollprogrammet kompletteras med provfiske på tre platser i Skvallran, nedströms Borabodeponin. Provfisket bör utföras innan och efter Ytterbobäckens tillflöde och i Ytterbobäcken. Provfisket bör utföras i strömmande vatten och inriktas på öring.

Nissans vattenråd bedömer att gjorda utredningar och besvarade frågor till länsstyrelsen säkerställer att närbelägna recipienter inte kommer att påverkas i någon större omfattning. Avståndet till Nissan har angetts till ca 2 km och risken för påverkan på vattendraget bedömer vattenrådet vara mycket liten. Vidare anser Nissans vattenråd att provotiden bör sättas kort för att så snart som möjligt kunna fastställa slutliga villkor.

Statens Geotekniska Institut bedömer bl.a. att fyra lager bentonitmattor ovanpå ett lager av stensmjöl och med ett skyddslager av ca 10 cm stensmjöl ovanpå bentonitmattorna uppfyller kraven på en konstgjord geologisk barriär under förutsättning att undergrunden är stabil och att ytan har relativt låg lutning så att glidning inte uppkommer.

SÖKANDENS BEMÖTANDE

Sökanden har inga synpunkter på inkomna yttranden.

MILJÖPRÖVNINGSDLEGATIONENS ÖVERVÄGANDE**Lokalisering och tillåtlighet**

Verksamheten har bedömts vara tillåtlig i delbeslut den 21 maj 2014, dnr 551-5933-13.

Miljökvalitetsnormer (MKN)

Miljökvalitetsnormer för vatten gäller för Klubbån och Nissan. Kommunen bedömer att påverkan från Borabo avfallsanläggning på Klubbån och Nissan inte medför risk för att miljökvalitetsnormer för vatten inte kan uppnås.

Vidare bedömer kommunen att det inte finns någon risk att planerad verksamhet leder till överskridande av miljökvalitetsnormer för luft.

Miljöprövningsdelegationen bedömer att någon miljökvalitetsnorm inte kommer att överskridas.

Miljömål

God bebyggd miljö

Byggnader och anläggningar ska lokaliseras och utformas på ett miljöanpassat sätt och så att en långsiktigt god hushållning med mark, vatten och andra resurser främjas.

Myllrande våtmarker

Våtmarkernas ekologiska och vattenhushållande funktion i landskapet ska bibehållas och värdefulla våtmarker bevaras för framtiden.

Grundvatten av god kvalitet

Grundvattnet ska ge en säker och hållbar dricksvattenförsörjning samt bidra till en god livsmiljö för växter och djur i sjöar och vattendrag.

Levande sjöar och vattendrag

Sjöar och vattendrag ska vara ekologiskt hållbara och deras variationsrika livsmiljöer ska bevaras. Naturlig produktionsförmåga, biologisk mångfald, kulturmiljövärden samt landskapets ekologiska och vattenhushållande funktion ska bevaras, samtidigt som förutsättningar för friluftsliv värnas.

Ett rikt djur- och växtliv

Den biologiska mångfalden ska bevaras och nyttjas på ett hållbart sätt, för nuvarande och framtida generationer. Arternas livsmiljöer och ekosystemen samt deras funktioner och processer ska värnas. Arter ska kunna fortleva i långsiktigt livskraftiga bestånd med tillräcklig genetisk variation. Människor ska ha tillgång till en god natur- och kulturmiljö med rik biologisk mångfald, som grund för hälsa, livskvalitet och välfärd.

Miljöprövningsdelegationen bedömer att miljömålen kan uppfyllas med beslutade villkor.

Definition av mellanlagring

Kommunen har yrkat att få mellanlagra de massor som behandlas på deponin och som kommer att användas för sluttäckning av deponin. Definitionen av mellanlagring är:

”(...) sådan yrkesmässig insamling och lagring av avfall på en plats där avfallet inte har uppkommit och där avfallet inte heller ska bortskaffas eller återvinnas (...)”

Det innebär att det beträffande de massor som återvinns inom deponin inte blir fråga om mellanlagring. Lagringen ingår i de koder som avser kompostering, sortering m.m.

Avfall

Enligt 22 kap. 25 a § MB ska ett tillståndsbeslut av aktuellt slag bl.a. innehålla en förteckning över de kategorier av avfall som kommunen får lagra, återvinna eller bortskaffa. Vilka avfallskategorier som ska få hanteras på aktuell deponi anges i detta tillstånd och kan inte, som kommunen föreslår, under hand utökas med andra avfallstyper.

Industriutsläppsförordningen (IUF)

Deponering omfattas av industriutsläppsförordningen (2013:250), IUF. Deponeringsverksamheten är den huvudsakliga industriutsläppsverksamheten som bedrivs på kommunens anläggning.

Det pågår arbete med BAT-slutsatser för avfallshanteringsindustrin. BAT-slutsatserna kommer huvudsakligen att gälla parallellt med de krav som fastställts vid tillståndsprövning. Kommunen måste skaffa sig kunskap angående den påverkan som IED och de nya regleringarna kan komma att få på den dagliga verksamheten. Kommunen måste följa både villkoren i tillståndet och de krav som följer av IUF.

Eftersom ansökan givits in före den 7 januari 2014 och ärendet inte avgjorts innan det datumet, behöver ansökan enligt punkt 3 i övergångsbestämmelserna till IUF inte kompletteras med en statusrapport.

Motivering av villkor***Prövotid***

Miljöprövningsdelegationen håller med kommunen om att ytterligare behandling av lakvatten från deponin behöver utredas närmare. I dagsläget leds lakvattnet mer eller mindre obehandlat direkt till översilningsytan och därefter till Skvallran. Någon direkt behandling av lakvattnet görs inte. I Naturvårdsverkets

2014-06-18

551-5933-13

1315-60-001

allmänna råd (NFS 2004:5) till 22 § förordningen (2001:512) om deponering av avfall anges följande om lakvattenbehandling:

”Val av behandlingsmetod bör ske med utgångspunkt från bl.a. lakvattnets sammansättning, karaktär och volymer. En sammanvägning bör sedan göras med en bedömning av recipienten och vilken påverkan lakvattnet kan ha på denna. Som behandling bör krävas mer än enbart avledning av lakvattnet till infiltration i mark eller till en våtmark utan tydligt utlopp.”

Det är enligt miljöprövningsdelegationen framförallt det höga pH-värdet samt de höga halterna av krom och koppar som gör lakvattnet olämpligt att släppa ut utan behandling. Det är önskvärt med enkla lösningar med lågt behov av tillsyn.

Kommunen har föreslagit ett riktvärde för utsläpp av lakvatten till Skvallran. Miljöprövningsdelegationen bedömer att de föreslagna halterna är rimliga under en provotid och fastställer därför dessa i ett provotidsvillkor (dock inte som ett riktvärde eftersom sådana utmönstrats i rättspraxis).

Provotiden bör även omfatta utredning av orsaken till de höga halterna av ammoniumkväve i grundvattenrören.

I miljörapporten för år 2013 anför kommunen följande:

”Grundvattenrören runt översilningsanläggningen på mossen har låg konduktivitet och lågt pH, men mycket höga halter av ammoniumkväve. Halterna är högre än lakvattnet och förhållandena har varit likadana ända sedan mätningarna inleddes och översilningen togs i drift. Det verkar därför inte kunna kopplas till kvävehalter i lakvattnet, utan kan bero på organisk nedbrytning ute på mossen. Halterna av zink och nickel har ökat i dessa punkter de senaste 2-3 åren. De uppmätta halterna motsvaras inte av höga halter av dessa metaller i lakvattnet och därför finns ännu ingen förklaring till förändringen.”

Ammoniumkväve är den oorganiska fraktion av kväve som bildas vid nedbrytning av organiska kväveföreningar. Ammonium omvandlas via nitrit till nitrat med hjälp av syre. Denna process tar ganska lång tid och förbrukar stora mängder syre. Många fiskarter och andra vattenlevande organismer är känsliga för höga halter av ammonium beroende på att gifteffekter kan förekomma. Giftigheten beror på pH-värdet, temperaturen och koncentrationen av ammonium.

Allmänt

Störningar kan uppkomma framförallt vid hantering av matavfall och det är av stor vikt att åtgärder vid eventuella störningar i form av t.ex. skadedjur, lukt o.s.v. vidtas så snart som möjligt.

Deponering

Deponeringsförordningen (2001:512) måste följas för att deponeringen ska vara tillåten. Aktuell deponi är en deponi för icke-farligt avfall och den geologiska barriären som anläggs ska följa de krav som deponeringsförordningen ställer på en deponi för icke-farligt avfall, både vad gäller permabilitet och mäktighet. Kommunen avser att anlägga en konstgjord geologisk barriär. Bottentätningen ska konstrueras så att lakvatten inte läcker mer än 50 liter per kvadratmeter och år. Det ska även finnas ett minst 0,5 meter tjockt dränerande materialskikt och ett uppsamlingssystem för lakvatten. Lakvattnet ska behandlas innan utsläpp. Vilken ytterligare behandling av lakvattnet som det blir fråga om kommer att avgöras efter kommande prövotidsutredning.

Det är av stor vikt att hela deponin får en bättre täckning än vad som är fallet i dag. För att åstadkomma en bra täckning utan att behöva gräva i gamla deponimassor bedömer miljöprövningsdelegationen att delen som benämns "Gamla deponin" kan höjas med fyra meter till 158 m.ö.h. Höjden för etapp 2 begränsas i enlighet med tillståndet från 1994, d.v.s. till 154 m.ö.h.

Sluttäckning

För att minska lakvattenbildningen, förbättra avrinningen och separationen av ytvatten från lakvatten samt ge överytan ett utseende som harmonierar med övriga sluttäckta delar ska en förbättrad täckning av de äldre deponidelarna utföras, vilket bolaget självt föreslagit.

Den "Gamla deponin" inklusive ÅVC-området är avslutad före den 16 juli 2001, vilket innebär att deponeringsförordningens krav inte gäller den delen. Etapp 1 är sluttäckt sedan tidigare medan den "Gamla kommundeponin" inte är sluttäckt (se karta, bilaga 2).

Kommunen har utrett förekomsten av kisaska på deponin och till länsstyrelsen inkommit med utredning och utvärdering av kisaskans konsekvenser. Länsstyrelsen har den 20 februari 2014 meddelat kommunen att det förorenade området hanteras inom ramen för den nu aktuella tillståndsprövningen.

Kommunen har genom gamla flygbilder kartlagt deponins tillväxt genom åren. De äldsta delarna utgörs av infartsområdet, där bl.a. återvinningscentralen är placerad och det är inom denna del som större delen av kiskaskan kan antas

2014-06-18

551-5933-13
1315-60-001

finnas. Att skaffa sig en fullständig bild av kisaskans lokalisering på deponin skulle vara ett mycket omfattande arbete och kan i dagsläget inte anses skäligt. Att gräva fram kisaskan för att frakta bort den bedöms inte som ett rimligt alternativ, eftersom detta är förenat med en ökad spridningsrisk och andra olägenheter som kan uppkomma vid grävning i en äldre deponi.

Det viktigaste för området som är förorenat av kisaska är att minska infiltrationen och därmed minska urlakningen av föroreningar från kisaskan.

Med anledning av förekomsten av kisaska i deponins nordostligaste del bör hela området i nordost antingen vara täckt av asfalt eller vara sluttäckt så att mängden lakvatten som passerar genom täckningen inte överskrider eller kan antas komma att överskrida 50 liter per kvadratmeter och år. Allt ytvatten därför bör samlas upp i damm 1.

Den "Gamla kommundeponin" bör i sin helhet sluttäckas så att mängden lakvatten som passerar genom täckningen inte överskrider eller kan antas komma att överskrida 50 liter per kvadratmeter och år.

Miljöprövningsdelegationen bedömer med hänvisning till skyddet för vattenrecipienten att massor som används för deponitäckning ovan tätskiktet ska underskrida de halter och utlakningsgränser som anges i tabell 6 *Nivåer av ämnen deponitäckning* i Naturvårdsverkets handbok 2010:1 *Återvinning av avfall i anläggningsarbeten*.

Sluttäckning ska föregås av anmälan till tillsynsmyndigheten.

Vatten

I beslut från Koncessionsnämnden för miljöskydd den 10 oktober 1994, dnr 292-157-94, bedöms att kommunens åtagande i ärendet utgör villkor för verksamheten i enlighet med villkor 1, det allmänna villkoret. Kommunen åtog sig bl.a. att dimensionera uppsamlingsbassängerna för att kunna samla upp lakvatten under minst sex månader.

Av Länsstyrelsens yttrande i ovannämnda ärende kan man utläsa att dammarna skulle ha som syfte att utjämna flödet före översilningsytan och minska lakvattenmängderna, särskilt under sommaren som är den känsligaste årstiden för fisken.

I miljörapporten för år 2011 står att beräkningar utförda under 2011 visar att uppehållstiden i dammarna är betydligt mindre än sex månader. I ansökan beskriver kommunen att uppehållstiden i dammarna är ca två veckor.

2014-06-18

551-5933-13
1315-60-001

Kommunen har föreslagit en provotidsutredning för lakvattnet från Borabo deponi.

Miljöprövningsdelegationen bedömer att kommunen bör utreda vilken lakvattenbehandling som är lämpligast, kostnader och tidsplan för genomförande samt föreslå slutliga villkor för utsläpp av behandlat lakvatten till recipienten. Provotiden bör gälla både lakvattendamm 1 och 2.

Till skydd för Skvallran bör kommunen se till att grumlande lakvatten, från deponin under tiden markarbeten genomförs, inte når vattendraget. Grumling kan påverka djur- och växtlivet genom förändrade ljus- och syrgasförhållanden och det kan ta lång tid innan botten återkoloniserats av växter och djur.

Uppströms liggande provtagningsrör för grundvatten, rör 7a, har kommunen tvingats att avlägsna p.g.a. anläggande av ny återvinningscentral. Nytt referensrör bör anläggas så snart som möjligt.

Buller och arbetstider för anläggningsarbeten

Miljöprövningsdelegationen påminner om att Naturvårdsverkets råd och riktlinjer ska användas när bullermätningar utförs. Ekvivalent ljudnivå beräknas som ett medelvärde under en viss tidsperiod. Vid kontrollmätning kan korta, upprepade mätmetoder användas. Mätningar ska utföras enligt standardiserade metoder som bl.a. finns beskrivna i *Mätmetoder för immisionsmätning av externt industribuller. Meddelande 6/1984. Naturvårdsverket.*

Pågående verksamhet ger upphov till visst buller men inga klagomål gällande buller har inkommit. Vid anläggandet av etapp 2c kommer sprängning och krossning av berg att förekomma vilket innebär att det finns risk för bullerstörning vid närmsta bostäder. Kommunen har yrkat att Naturvårdsverkets riktvärden för buller från byggplatser (NFS 2004:15) ska gälla vid anläggande av etapp 2c.

Krossning och sortering av bergmaterial bör endast få överstiga bullernivåerna för verksamheten under dagtid på vardagar. Byggverksamhet bör planeras så att bullerstörning till omgivningen begränsas genom att verksamheten så långt möjligt förläggs till mindre störningskänslig tid. Innan markarbeten respektive krossning påbörjas ska anmälan inlämnas till tillsynsmyndigheten med angivande av under vilken tidsperiod som arbetena ska ske samt hur kontroll av ljudnivåer avses genomföras.

2014-06-18

551-5933-13

1315-60-001

Miljöprövningsdelegationen bedömer att bullerstörningar kan begränsas till rimlig nivå med de villkor för buller och arbetstider för anläggningsarbeten inom etapp 2 c som framgår av beslutet.

Biologisk behandling

Med hänvisning till Miljööverdomstolen dom från den 14 augusti 2008, mål nr M 6635-07, bör behandling av oljeskadad jord ske under täckning med avledning av luften till ett biofilter eller annan från miljöskyddssynpunkt motsvarande teknik.

Nivåerna som anges i villkor 19 anger i stort sett mindre känslig markanvändning (MKM). För att använda massor med dessa föroreningshalter vid anläggningsarbeten krävs anmälan eller tillstånd enligt 9 kap. MB.

För att minska riskerna för att smitta sprids vid användning av komposterat material är det nödvändigt att vidta åtgärder för att döda smittämnen och motverka återkontamination och återväxt av sådana ämnen. Angivna villkor för kompostering med inblandning av avloppsslam följer Naturvårdsverkets rekommendationer i *Metoder för lagring, rötning och kompostering av avfall, handbok med allmänna råd till 2 kap. 3 § miljöbalken*, Handbok 2003:4 utgåva 2, november 2003. Råden är avsedda för bl.a. yrkesmässig kompostering i tillståndspliktiga anläggningar som mottar avloppsslam.

Övrigt

I Naturvårdsverkets råd (2003:15) till 2 kap. 3 § miljöbalken om metoder för yrkesmässig lagring, rötning och kompostering av avfall står att läsa om lagring av matavfall. I rådet föreslås att lagring av matavfall under den varma årstiden normalt inte bör ske under längre tid än ett dygn. Miljöprövningsdelegationen bedömer att kommunen bör ha som mål att lagra matavfallet så kort tid som möjligt, men att lagringen kan ske i upp till fyra dygn på grund av lagringsplatsens läge.

Med anledning av att markarbeten ska utföras på delvis blottad mark och i anslutning till Skvallran, bör skyddsåtgärder vidtas så att skador på mark och vattendrag minimeras vid ett eventuellt läckage. Förvaring av drivmedel och olja bör inte ske inom deponin. Om sådan förvaring ändå krävs, bör förvaringen ske i dubbelmantlad tank eller motsvarande. Absorptionsmedel ska alltid finnas tillhands.

Enligt 6 § förordningen (1998:901) om verksamhetsutövarens egenkontroll ska verksamhetsutövaren fortlöpande och systematiskt undersöka och bedöma riskerna med verksamheten från hälso- och miljösynpunkt. I upprättad rapport ef-

2014-06-18

551-5933-13

1315-60-001

ter periodisk besiktning 2014 påpekas att någon riskanalys och riskbedömning inte genomförts trots flera påpekande om detta. Miljöprövningsdelegationen bedömer att ett villkor om sådan utredning därför bör föreskrivas.

Kontroll bör, med lämpligt intervall, ske av det kulverterade skogsdiket genom spoling, filmning och dokumentation. Kontroll av Skvallran bör ske vart tredje år genom provfiske. Punkterna för där provfiske kan anses lämpligt bör fastställas efter samråd med Sandsjöns fiskevårdsområdesförening. Kontrollen av Skvallran bör även inkludera bottenfaunaundersökning vart tredje år. Kontrollerna redovisas lämpligen vid den periodiska besiktningen.

I enlighet med Mark- och miljööverdomstolens beslut från den 16 december 2013, mål nr M 4026-13, har kommunen lämnat förslag på ekonomisk säkerhet. Innan tillståndet får tas i anspråk ska föreslagen bankgaranti ges in till miljöprövningsdelegationen och godkännas av denna.

Verkställighetsförordnande

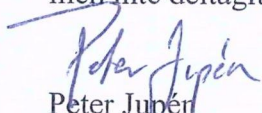
Enligt miljöprövningsdelegationens mening bör tillståndsbeslut normalt inte få tas i anspråk förrän de vunnit laga kraft. Undantag från denna huvudregel kan göras om det t.ex. saknas motstående intressen av vikt eller det är fråga om en pågående verksamhet som åter bedöms vara tillåtlig (jfr Bengtsson m.fl., Miljöbalken. En kommentar. Del II, s 22:51 f).

Med hänvisning till att det är fråga om en pågående verksamhet och till de skyddsåtgärder som nu föreskrivs, bedömer miljöprövningsdelegationen att verkställighetsförordnande kan medges.


Sammanfattning

Genom de åtaganden som sökanden gjort och de försiktighetsmått som föreskrivs i villkoren till detta beslut finner miljöprövningsdelegationen att hinder inte föreligger enligt miljöbalkens hänsyns- och tillåtlighetsregler mot att meddela sökanden tillstånd till den verksamhet som avses bedrivas.

Beslut i detta ärende har fattats i Länsstyrelsens miljöprövningsdelegation av chefsjurist Peter Jupén, ordförande, och miljöhandläggare Anna-Lena Olsson, miljösakkunnig. Miljöhandläggare Liselott Johansson har varit föredragande, men inte deltagit i beslutet.



Peter Jupén



Anna-Lena Olsson



Liselott Johansson

2014-06-18

551-5933-13
1315-60-001

Bilagor

1. Avfallskategorier
2. Karta med etappindelningar

Kopia

Naturvårdsverket

Havs- och vattenmyndigheten

Tillsynsnämnden i Hylte kommun

Aktförvararen, Samhällsbyggnadskontoret i Hylte kommun

Sandsjöns fiskevårdsområde, Morgan Eriksson, Lahult 102, 314 42 RYDÖBRUK

Nissans vattenråd, Lars Olsson, Teknik och fritid i Halmstads kommun

Räddningsnämnden i Hylte kommun

Statens Geotekniska Institut

2014-06-18

551-5933-13

1315-60-001

Bilaga 1

Förteckning över avfall

Deponering

Avfall som ska bortskaffas enligt D1 – deponering på eller under markytan

Namn	Avfallskategori	Beteckning	Årlig mängd
Flygaska	10 01 17	Annan flygaska från samförbränning än den som anges i 10 01 16	60 000 ton TS/år (i huvudsak flygaska)
Bottenaska	10 01 15	Annan bottenaska, slagg och pannaska från samförbränning än den som anges i 10 01 14	
Restavfall	03 03 99	Avfall från tillverkning och förädling av pappersmassa, papper och papp – annat avfall än det som anges i 03 03 01-03 03 11	
Kommunalt avfall (deponierat från ÅVC)	20 03 99	Annat avfall än det som anges i 20 03 01-20 03 07	
Asbest	17 06 05*	Byggmaterial som innehåller asbest	

Kompostering

Avfall som ska materialåtervinnas enligt R3 – Materialåtervinning av organiska ämnen, som inte används som lösningsmedel

Namn	Avfallskategori	Beteckning	Årlig mängd
Kommunalt avloppsslam	19 08 05	Slam från behandling av hushållsavloppsvatten	4 000 ton/år
Avloppsslam	03 03 10/11	Fiberrejekt, fiber-, fyllmedels- och ytbeläggnings slam från mekanisk avskiljning/ Annat slam från avloppsbehandling på produktionsstället än det som anges i 03 03 10	
Park- och trädgårdsavfall	20 02 01	Biologiskt nedbrytbart avfall	ej preciserad
Oljeskadad jord	17 05 04	Annan jord och sten än den som anges i 17 05 03	6 000 ton/år

4/4

Sortering

Avfall som ska materialåtervinnas enligt R12 – Utväxling av avfall som ska bli föremål för någon sådan behandling som avses i R1-R11.

Namn	Avfallskategori	Beteckning	Årlig mängd
Bottenaska	10 01 15	Annan bottenaska, slagg och pannaska från samförbränning än den som anges i 10 01 14	8 000 ton/år

Mellanlagring

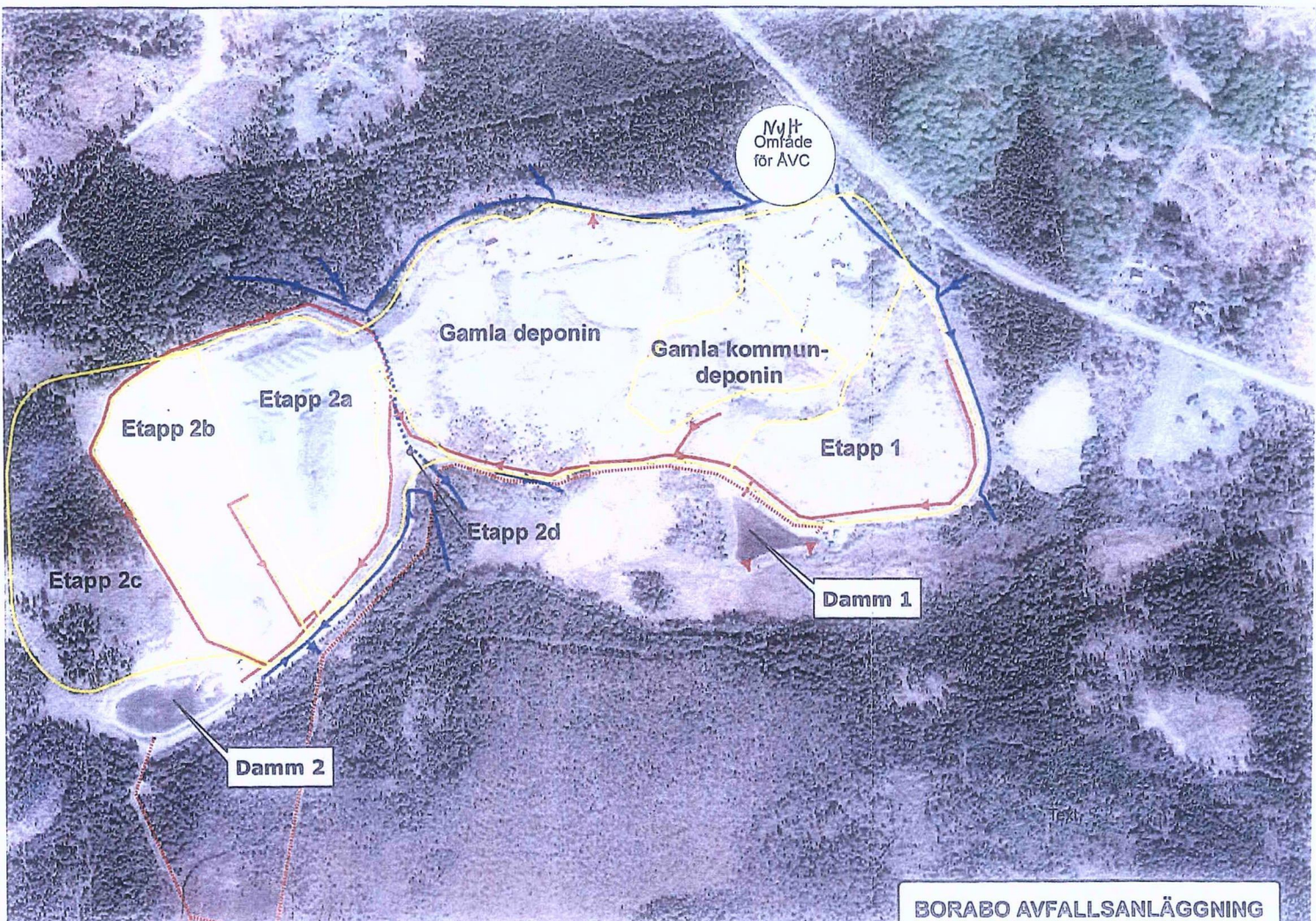
Avfall som ska mellanlagras enligt R13 – Lagring av avfall före någon sådan hantering som avses i R1-R12

Namn	Avfallskategori	Beteckning	Samtidig lagring
Matavfall	20 01 08	Biologiskt nedbrytbart köks- och restaurangavfall	200 ton
Hushållsavfall	20 03 01	Blandat avfall	
Bottenaska	10 01 15	Annan bottenaska, slagg och pannaska från samförbränning än den som anges i 10 01 14	Lagring före behandling – se sortering och kompostering ovan – samt av färdigbehandlade massor i avvaktan på användande som konstruktionsmaterial
Kommunalt avloppsslam	19 08 05	Slam från behandling av hushållsavloppsvatten	
Avloppsslam	03 03 10/11	Fiberrejekt, fiber-, fyllmedels- och ytbeläggnings slam från mekanisk avskiljning/ Annat slam från avloppsbehandling på produktionsstället än det som anges i 03 03 10	
Park- och trädgårdsavfall	20 02 01	Biologiskt nedbrytbart avfall	
Oljeskadad jord	17 05 04	Annan jord och sten än den som anges i 17 05 03	Lagring i avvaktan på användande vid sluttäckning
Icke förorenade över-skottsmassor, sprängsten, avbaningsmassor	17 05 04	Annan jord och sten än den som anges i 17 05 03	

2014-06-18

551-5933-13
1315-60-001

Bilaga 2



2014-06-23

551-5933-13

Kopia

Hylte kommun, Storgatan 8, 314 80 HYLTEBRUK

Tillsynsnämnden i Hylte kommun

Aktförvararen på samhällsbyggnadskontoret i Hylte kommun

Naturvårdsverket

Havs- och vattenmyndigheten

Nissans vattenråd, Lars Olsson Teknik & fritidsförvaltningen, Box 246, 301 06 HALMSTAD

Sandsjöns fiskevårdsområde, Morgan Eriksson, Lahult 102, 314 42 RYDÖBRUK

Ann och Börje Svensson, Kalvhult Jägaren, 314 91 HYLTEBRUK

Else och Bo Delefeldt, Granhult 2, 314 91 HYLTEBRUK

Magnus och Siv Svensson, Hässlehult Tången, 314 91 HYLTEBRUK

Roy Larsson, Lilla Bokelund, 314 91 HYLTEBRUK

Mats Blomberg



LÄNSSTYRELSEN
HALLANDS LÄN

KUNGÖRELSE

1 (2)

2014-06-23

551-5933-13

Miljöskydd

Kungörelsedelgivning

Miljöprövningsdelegationen vid Länsstyrelsen i Hallands län har genom beslut den 18 juni 2014 lämnat Hylte kommun tillstånd enligt miljöbalken för befintlig och utökad verksamhet på fastigheterna Borabo 1:2 och Kalvhult 1:8 i Hylte kommun.

Tillståndet är förenat med flera villkor och omfattar deponering av högst 60 000 ton TS icke farligt avfall per år, mellanlagring av högst 200 ton hushållsavfall vid något tillfälle, sortering och lagring av högst 8 000 ton bottenaska per år för återvinning av metaller, kompostering och lagring av högst 6 000 ton bensin- och oljeförorenade uppgrävda massor per år, kompostering och lagring av högst 4 000 ton avloppsslam per år, kompostering och lagring av trädgårdsavfall samt krossning och sortering av bergmaterial vid förberedande markarbeten i etapp 2c.

Tillståndet får tas i anspråk omedelbart även om det överklagas.

Beslutet hålls tillgängligt hos aktförvararen på Samhällsbyggnadskontoret i Hylte kommun och hos Länsstyrelsen, Slottsgatan 2, Halmstad. Eventuellt överklagande ska ha inkommit till Länsstyrelsen **senast den 23 juli 2014**. I skrivelsen bör ärendets diarienummer 551-5933-13 anges.

LÄNSSTYRELSEN I HALLANDS LÄN

Införes 1-spaltig i:

Hallandsposten fredagen den 27 juni 2014

Värnamo Nyheter torsdagen den 26 juni 2014

Post- och Inrikes Tidningar fredagen den 27 juni 2014

Fakturan debiteras: Hylte kommun
Samhällsbyggnadskontoret
Storgatan 8
314 80 HYLTEBRUK
Org. nr. 212000-1207

Postadress	Besöksadress	E-post	Telefon
301 86 HALMSTAD	Slottsgatan 2	halland@lansstyrelsen.se	010-224 30 00

Kontakta i detta ärende: Liselott Johansson, 010-224 32 73, liselott.johansson@lansstyrelsen.se