



§ 111

Dnr 2022-831-MPA

Yttrande om samråd för havsbaserad vindkraft "Halla" utanför Uleåborg i Finlands ekonomiska zon

Samhällsbyggnadsnämndens beslut

Nämnden antar förvaltningens förslag till samrådsyttrande som sitt eget.

Sammanfattning av ärendet

Kalix kommun har mottagit ett underlag för etablering av en havsbaserad vindpark benämnd Halla utanför Uleåborg i Finlands ekonomiska zon. Bolaget, OX2 Finland Oy, planerar för en havsbaserad vindkraftspark kallad "Halla" utanför Uleåborg i den finska ekonomiska zonen cirka 25 kilometer väster om Karlö. Kommunstyrelsens beredning har mottagit underlag för etablering och har överlämnat ärendet till samhällsbyggnadsnämnden.

Gränsen till Sveriges ekonomiska zon (SEZ) ligger som närmast på cirka 3 km väster om projektområdets nordvästra del. De närmaste öarna på svenska sidan är Malören och Sandskär, som ligger cirka 40 km norr om projektområdet för Halla. Det planerade projektområdet har en areal på uppskattningsvis 575 km². Projektets MKB-process omfattar en havsbaserad vindkraftspark, en sjökabel och en vätgasledning till fastlandet samt el överföring på fastlandet. Vindkraftsprojektet omfattar 160 kraftverk (maximal höjd: 270–370 m, effekt/kraftverk 15–25 MW) och 3 havsbaserade transformatorstationer. Uppskattad årlig produktion är cirka 12 000 000 MWh.

Sverige påverkas både direkt och indirekt av föreslagen vindkraftsetablering, och bör därför ingå i den fortsatta processen. Miljökonsekvenser som kan beröras är bland annat vindkraftverkens landskapseffekter. Det förutsätts att en fullvärdig miljökonsekvensbeskrivning tas fram baserad på heltäckande miljöunderökningar i området. Påverkan vid de närmaste öarna på svenska sidan Den visuella upplevelsen är individuell och ett brett visualiseringsmaterial bör tas fram som redovisar hur vindparken påverkar i olika väderlekar och luftspegling samt vid olika tidpunkter på året och även vid skymning/mörker, då kraftverken har belysning. Eftersom vindkraftverken har ett roterande rotorblad bör visualiseringar även göras som rörliga bilder (filmer) eftersom ett rörligt motiv kan upplevas på ett annat sätt än ett stillastående. Visualiseringarna bör även inkludera andra befintliga och planerade vindparker i området.

Vindparken kan komma att påverka friluftslivet och boende/fritidsboende även med buller. För att lättare kunna bilda en uppfattning om ljudpåverkan från vindkraftsparken så ser vi gärna att bullerkarteringarna kompletteras med någon typ av ljudinspelning som motsvarar ett ungefärligt ljud som vindkraftsparken för med sig på olika avstånd, väderlek och årstider. Visualiseringarna bör även inkludera andra befintliga och planerade vindparker i området, samt att påverkan under anläggningstiden behöver beaktas.



Samhällsbyggnadsnämnden

Ärendet

Enligt Esbokonventionen, ESBO, om miljökonsekvensbeskrivningar i ett gränsöverskridande sammanhang, ska ett land inom vilket det planeras ett projekt som kan förorsaka betydande miljöpåverkan i ett annat land (upphovspart), underrätta det berörda landet (utsatt part) om detta och erbjuda det landet att delta i proceduren för att ta fram en miljökonsekvensbeskrivning.

Naturvårdsverket är enligt miljöbedömningsförordningen (SFS 2017:966) ansvarig myndighet att lämna och ta emot underrättelser och i övrigt fullgöra de skyldigheter som följer av förordningens 24 §. Om Sverige begär att få delta i miljöbedömningen gällande undersökningen sänds den kommande miljökonsekvensbeskrivningen på samråd till Sverige i enlighet med Esbokonventionens artikel 4–5.

Naturvårdsverket har i remissutskicket ställt följande tre frågor som de gärna ser att remissinsatserna tar ställning till.

- Om det finns behov av att Sverige fortsatt medverkar i miljökonsekvensbedömningen,
- Synpunkter angående miljökonsekvenser av projektet som kan beröra Sverige,
- Potentiella gränsöverskridande effekter som bör inkluderas i miljökonsekvensbeskrivningen.

Miljöministeriet i Finland har underrättat Sverige om planer på en havsbaserad vindkraftspark i Finlands ekonomiska zon, cirka 25 km väster om Karlö. Samråd sker över landsgränserna i enlighet med ESBO-konventionen och det är Naturvårdsverket som samordnar Sveriges yttrande.

Kommunstyrelsens beredning i Kalix kommun har mottagit underlag för etablering av en havsbaserad vindpark benämnd Halla utanför Uleåborg i Finlands ekonomiska zon och har överlämnat ärendet till samhällsbyggnadsnämnden.

Bolaget, OX2 Finland Oy, planerar för en havsbaserad vindkraftspark kallad "Halla" utanför Uleåborg i den finska ekonomiska zonen cirka 25 km väster om Karlö.

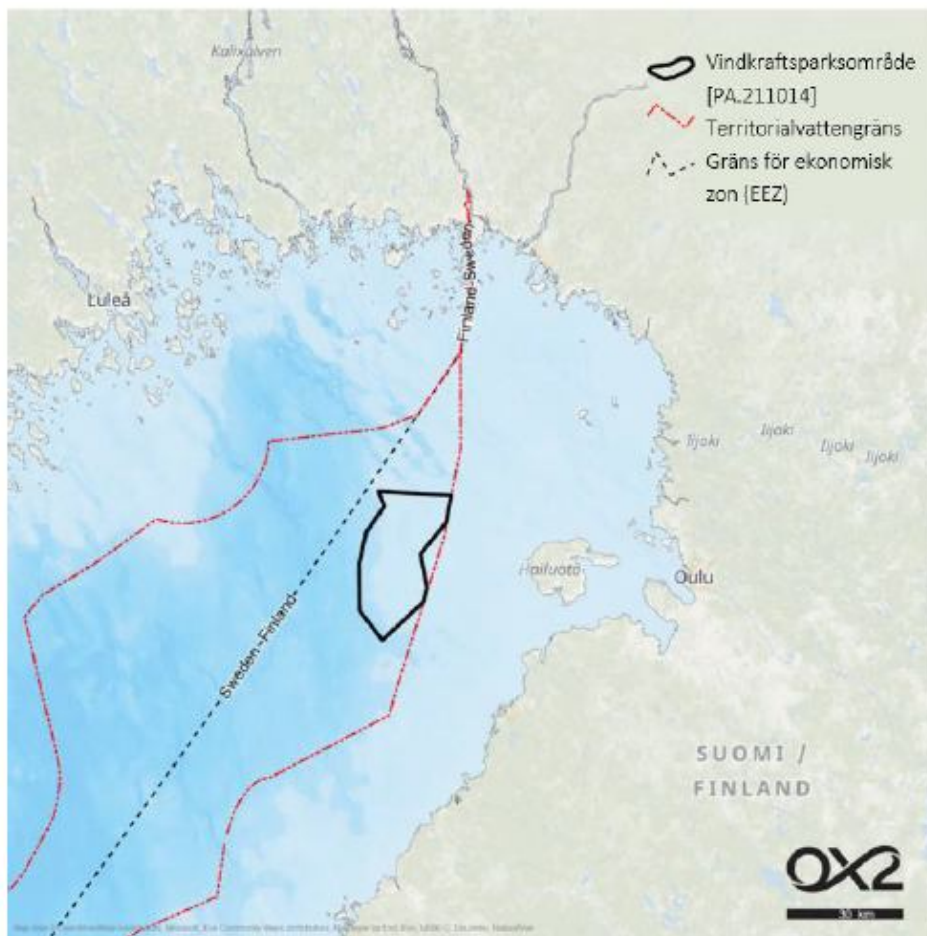
Gränsen till Sveriges ekonomiska zon (SEZ) ligger som närmast cirka 3 km väster om projektområdets nordvästra del. De närmaste öarna på svenska sidan är Malören och Sandskär, som ligger cirka 40 km norr om projektområdet för Halla. Beläget på Sandskär finns även närmaste bebyggelse. Det är cirka 65 km till Sveriges kust från projektområdet. Det planerade projektområdet har en areal på uppskattningsvis 575 km², på ett varierande djup på mellan 12 och 61 meter. Projektets MKB-process omfattar en havsbaserad vindkraftspark, en sjökabel och en vätgasledning till fastlandet samt elöverföring på fastlandet.

Vindkraftsprojektet omfattar 160 kraftverk (maximal höjd: 270–370 m, effekt/kraftverk 15–25 MW) och 3 havsbaserade transformatorstationer. Uppskattad årlig produktion är cirka 12 000 000 MWh.



Efter MKB-programfasen går projektet vidare till beskrivningsfasen. I Finland är målet att slutföra MKB-processen under år 2023. Verksamheten inte är belägen inom Sveriges ekonomiska zon eller territorialvatten.

Konsekvenser kan uppstå bl.a. genom spridning av fasta substanser till följd av muddring, konsekvenser för trafiken och eventuellt landskapsmässiga effekter på de närmaste öarna, även en påverkan på fiskemöjligheterna kan uppstå. Malören och Sandskär, ligger cirka 40 kilometer norr om projektområdet. På Sandskär ligger även närmaste bebyggelse.



Projektets lokalisering på havsområdet i förhållande till Sveriges ekonomiska zon och territorialvatten.

OX2 Finland Oy svarar för utvecklingen, beredningen och genomförandet av projektet. Finland vill bli världens första koldioxidneutrala välfärdssamhälle fram till år 2035. OX2 bidrar till att uppnå koldioxidneutralitet bland annat genom att möjliggöra ökad produktion av förnybar energi med vindkraft i Finland. Målet för företaget är att fram till 2030 bygga naturvänliga vind- och solparker. Främjandet av biologisk mångfald är en viktig del i utvecklingen av alla vind- och solkraftsprojekt inom OX2.



Samhällsbyggnadsnämnden

Förslag till yttrande

Kalix kommun Samhällsbyggnadsnämnden tackar för möjligheten att lämna synpunkter för etablering av en havsbaserad vindpark benämnd Halla utanför Uleåborg i Finlands ekonomiska zon.

Kalix kommun och Sverige påverkas både direkt och indirekt av föreslagen vindkraftsetablering, och bör därför ingå i den fortsatta processen.

Miljökonsekvenser som kan beröras är bland annat vindkraftverkens landskapseffekter som kan sträcka sig till de närmaste öarna på den svenska sidan, förändrad havsutsikt. Det förutsätts att en fullvärdig miljökonsekvensbeskrivning tas fram baserad på heltäckande miljöunderökningar i området. Påverkan vid de närmaste öarna på svenska sidan. Den visuella upplevelsen är individuell och ett brett visualiseringsmaterial bör tas fram som redovisar hur vindparkens påverka i olika väderlekar och luftspegling samt vid olika tidpunkter på året och även vid skymning/mörker, då kraftverken har belysning. Eftersom vindkraftverken har ett roterande rotorblad bör visualiseringar även göras som rörliga bilder (filmer) eftersom ett rörligt motiv kan upplevas på ett annat sätt än ett stillastående. Visualiseringarna bör även inkludera andra befintliga och planerade vindparker i området.

Vindparken kan komma att påverka friluftslivet och boende/fritidsboende även med buller. För att lättare kunna bilda en uppfattning om ljudpåverkan från vindkraftsparken så ser vi gärna att bullerkarteringarna kompletteras med någon typ av ljudinspelning som motsvarar ett ungefärligt ljud som vindkraftsparken för med sig på olika avstånd, väderlek och årstider. Visualiseringarna bör även inkludera andra befintliga och planerade vindparker i området. Samt att påverkan under anläggningstiden behöver beaktas.

Beslutsunderlag

Tjänsteskrivelse daterad 9 september 2022.

Protokollsutdrag skickas till

registrator@naturvardsverket.se, ärendenummer NV-07620-22
Kommunfullmäktige