



TORNEÅ – HAAPAMAA VINDKRAFTSPROJEKT

Offentlig tillställning gällande MKB-programskedet 15.10.2024

MYRSKY



Offentlig tillställning gällande Haapamaa vindkraftsprojekt, Torneå

Kaffeservering kl 16:30

Öppnandet av tillställningen kl 17:00

- 1) Kommunernas talturer (Haparanda, Övertorneå och Torneå)
- 2) Presentation av Esbokonventionen (Naturvårdsverket)
- 3) Projektansvariges tal (Myrsky Energia Oy)
- 4) Miljökonsekvensbedömningen, projektets nuläge, miljöutredningar och effekter som skall bedömas (Konsulten WSP)
- 5) Vindkraftsdelgeneralplan (Konsulten WSP)
- 6) Presentation av Esbokonventionen (Naturvårdsverket)
- 7) Frågor och diskussion

Deltagare på distans!

Ni kan lämna frågor och kommentarer i chat-fältet.

Ifall t.ex. diskussionen inte hörs tillräckligt klart och tydligt på linjen så påpeka om saken i chat-fältet.

Gränsöverskridande
miljöpåverkan?

Lämna synpunkter
senast 4 november

Naturvårdsverkets kontaktpunkt för Esbokonventionen och protokollet



Vill du läsa mer:

[Gränsöverskridande miljöpåverkan av planer och program \(naturvardsverket.se\)](http://naturvardsverket.se)

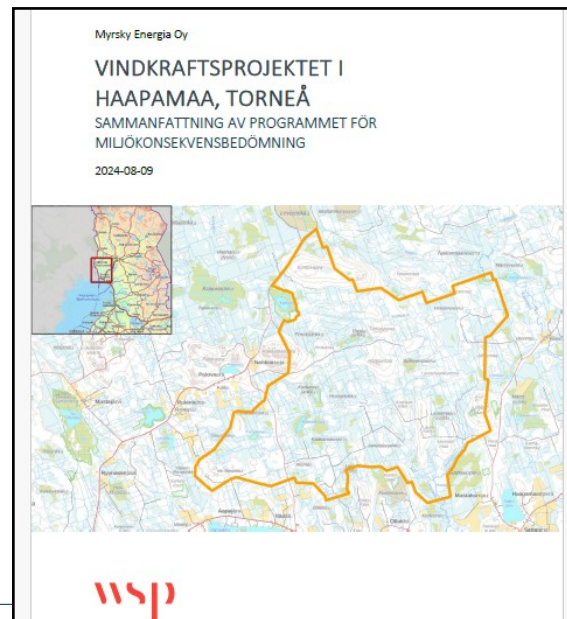
["Miljöbedömning gränsöverskridande verksamhet \(naturvardsverket.se\)](http://naturvardsverket.se)

Ett samråd

Esbokonventionen om miljökonsekvensbeskrivningar i ett gränsöverskridande sammanhang



Miljökonsekvensbeskrivning, (MKB) för projekt



Protokollet om strategiska miljöbedömningar



Miljöbedömningar planer: Program för deltagande och bedömning till generalplan



Lämna svar – senast 4 nov.

- Om Sverige vill fortsatt medverka i miljöbedömningsprocesserna?
- Synpunkter på miljökonsekvenser som kan beröra Sverige
- Synpunkter på programmet för miljökonsekvensbedömning och programmet för deltagande och bedömning

registrator@naturvardsverket.se

Ange: NV-06488-24 och Haapamaa



Kontakt:

asa.blomster@naturvardsverket.se

010-698 14 51

MYRSKY

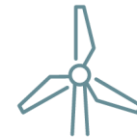
- Myrsky är ett **finskt energibolag**, som arbetar målmedvetet för en mer hållbar framtid.
- **Vårt uppdrag är att producera förnybar energi**, som bl.a. förstärker den lokala livskraften och förbättrar Finlands självförsörjning inom elproduktion.
- Vi fokuserar vår värksamhet på landbaserad vindkraft, solkraft och lagring av energi.
- Samarbete, lokal närvaro och respekt för naturen styr vår verksamhet.

MYRSKY



*En bättre morgondag med vindens
och solens kraft*

MYRSKY ENERGIA



Vindkraft

5 GW



Solkraft

2 GW



Grundat

2020



Anställda

över **50**



Kontor

**Uleåborg,
Kemi,
Helsingfors**

Ägare

**Alphabeta-
konsern och
Korpi Capital**



Storlek på projekt

30–730 MW



CIP

Som partner danska Copenhagen Infrastructure Partners, världens största fondbolag för inom förnybar energi

Haapamaa vindkraftsprojekt

Projektet påbörjades 2023

- Staden godkände planläggningsinitiativet för projektet i januari 2024
- PDB- och MKB-plan tillgängliga hösten 2024
- Målet är att ha Planförslag och MKB-rapport tillgängliga för publiken under 2025

Projektet omfattar internationell samråd

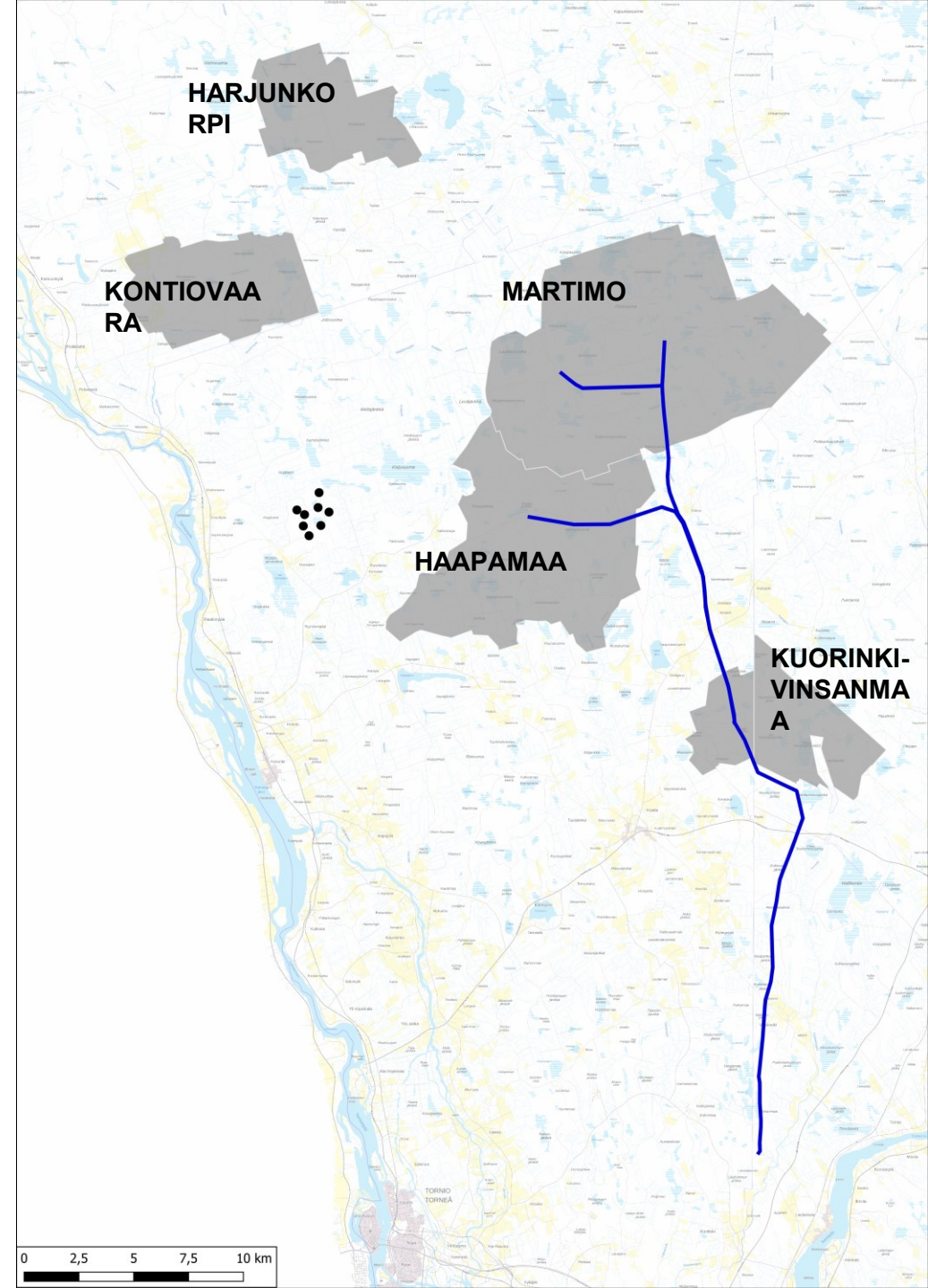
- Offentligt evenemang i Sverige

Myrsky har ett starkt ställning i regionen

- Mer än 200 vindkraftverk / cirka 1400 MW i planeringsstadiet

Målsättning att ansluta alla vindkraftsprojekt i regionen till samma överföringsledning - en gemensam 400 kV-överföringsledning för alla projekt

Kommersiell elproduktion i slutet av 2020-talet



Kontaktuppgifter

Projektutveckling: Ville Suorsa (ville@myrsky.fi / 040 683 4224)

Markanvändning: Jukka Lahdenperä (jukka@myrsky.fi / 040 040 7918)

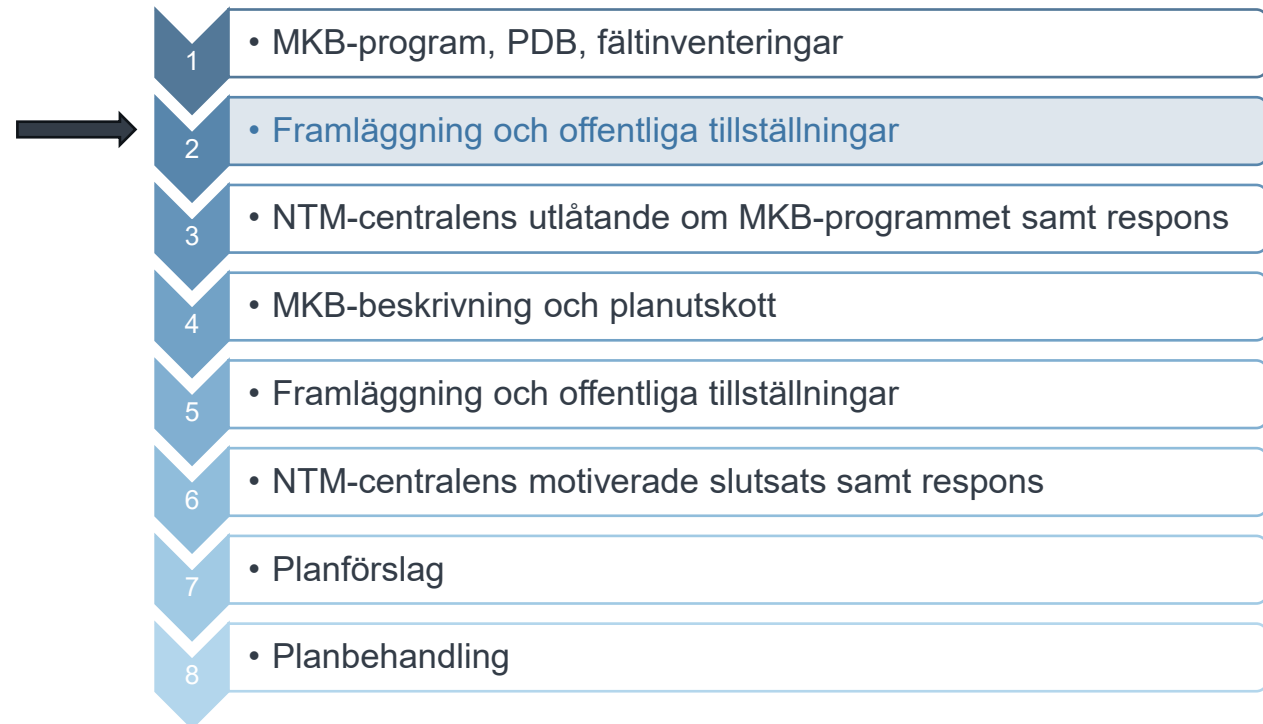
MYRSKY

Haapamaa vindkraftsprojekt i Torneå – MKB-förfarandet

- MKB-förfarandet styrs av lagen om förfarandet vid miljökonsekvensbedömning (MKB) samt Statsrådets förordning om förfarandet vid miljökonsekvensbedömning.
- Syftet med MKB-förfarandet är att bedöma projektets miljökonsekvenser i samband med projektets planering.
- Målet är att förhindra eller förmildra möjliga skadliga effekter på miljön
- MKB är ett hjälpmedel i planeringen av projekt och resultaten bör tas i beaktande i projektets planering och tillståndsprövning, till exempel i bygglov
- Förfarandet styrs och övervakas av regionala NTM-centralen, som fungerar som kontaktmyndighet.

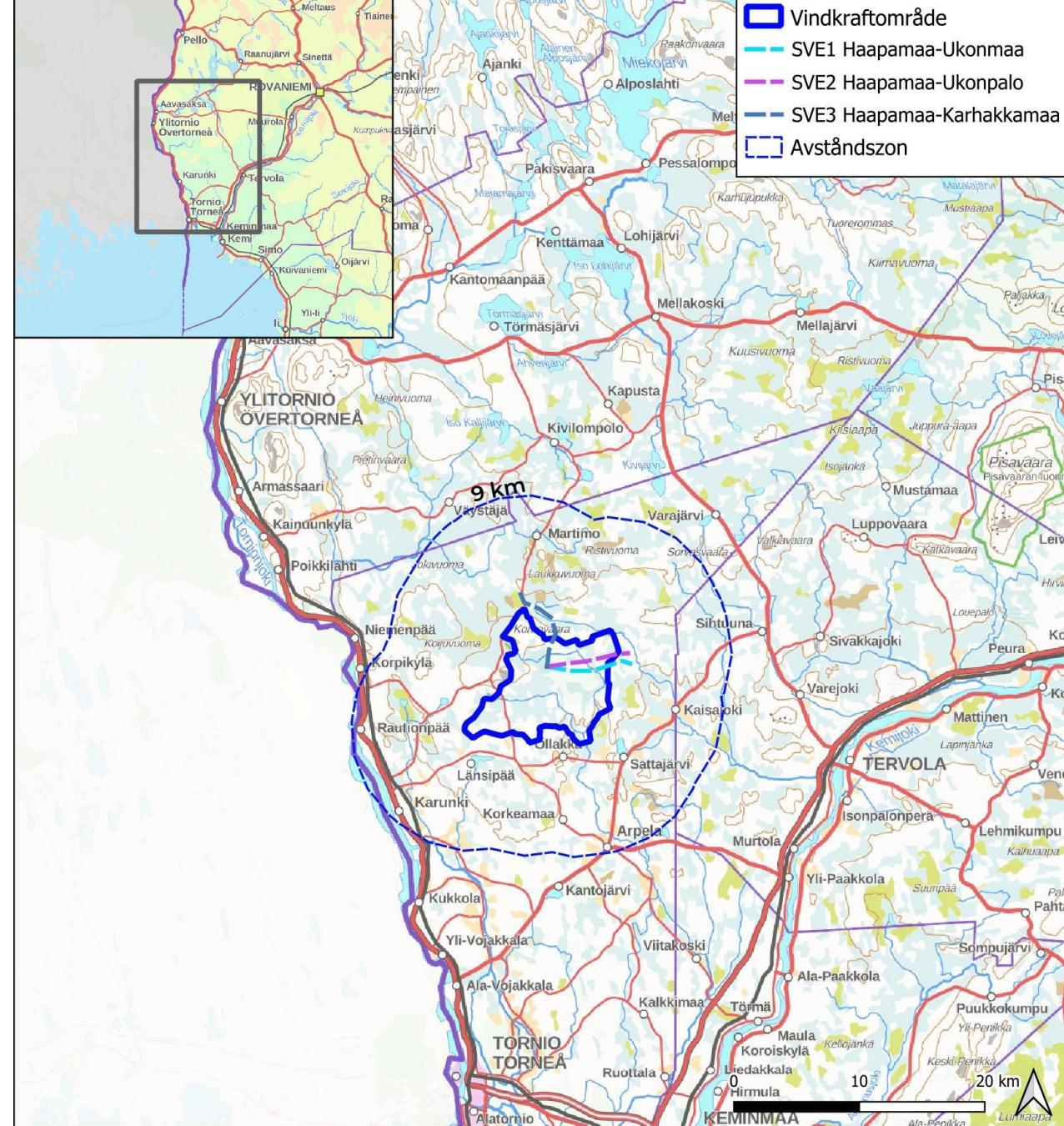
Vindkraftsprojektet Haapamaa i Torneå

- MKB-program = plan över hur projektets verkningar kommer att bedömas.
- Sammanfattningen av MKB-programmet och programmet för deltagande och bedömning gällande planläggningen är nu framlagd och åsikter kan uttryckas till 4.11.
- Det är möjligt att uttrycka åsikter även senare när MKB-beskrivningen läggs fram



Vindkraftsprojektet Haapamaa i Torneå

- Vindkraftområdet ca 7 200 ha
- Beläget i Finland nära staden Torneå, som närmast ca 8,5 km från statsgränsen.
- Rotordiametern som granskas är högst 200 meter. Kraftverkens tornhöjd är högst 200 meter och svephöjden / sammanlagda höjden är därmed högst **300 meter**



Alternativ som bedöms:

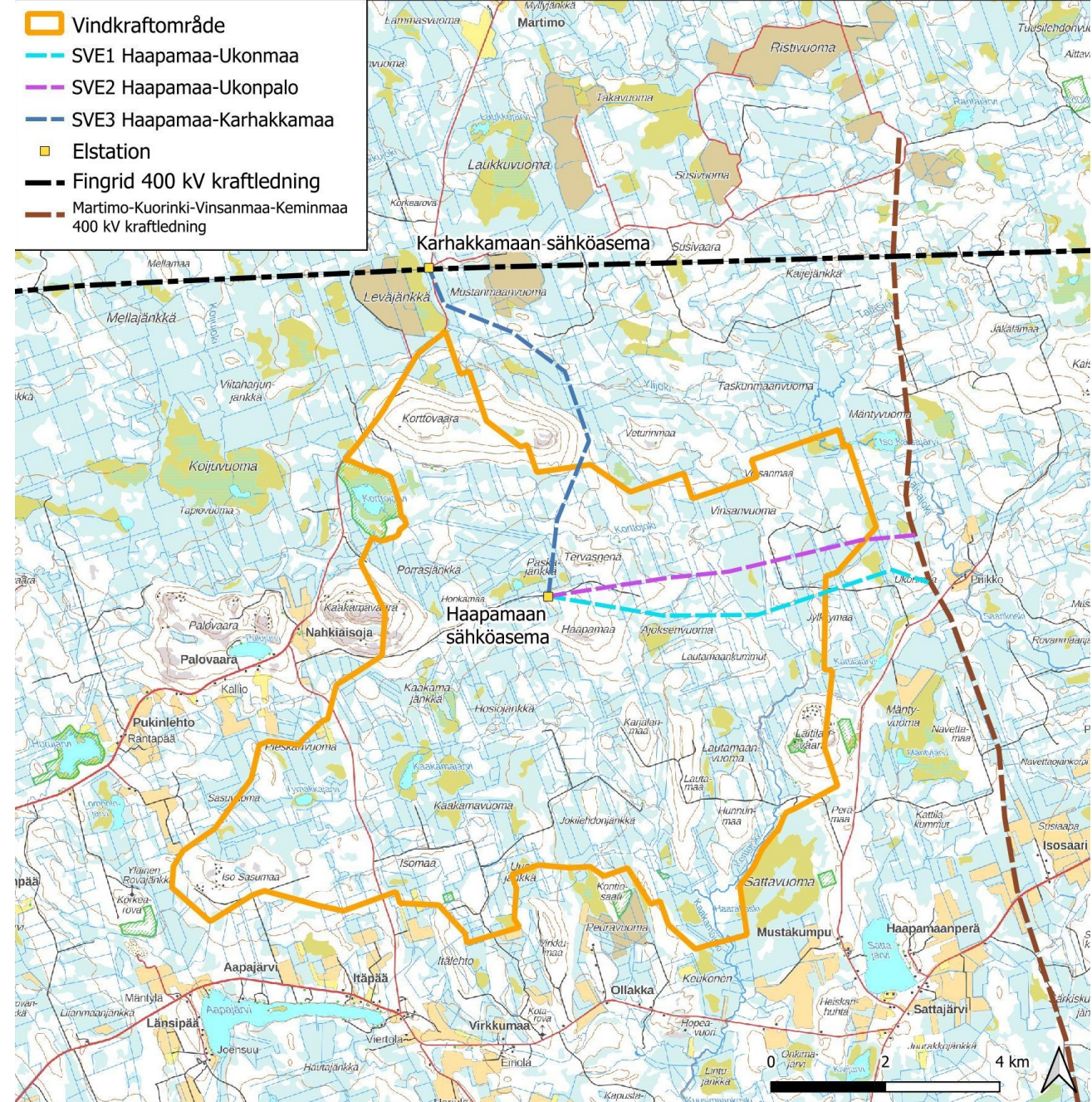
- **VE0:** Projektet genomförs inte.
- **VE1:** 56 vindkraftverk byggs i vindkraftsområdet, total effekt högst 560 MW. Vindkraftverkets totalhöjd är högst 300 meter.
- **VE2:** Färre vindkraftverk placeras på vindkraftsområdet än i alternativ VE1. Alternativ VE2 utformas när resultaten av de utredningar som genomförs i MKB-förfarandet har slutförts.

OBS! Kraftverksplaceringar och mängder är preliminära och specificeras under bedömningens gång



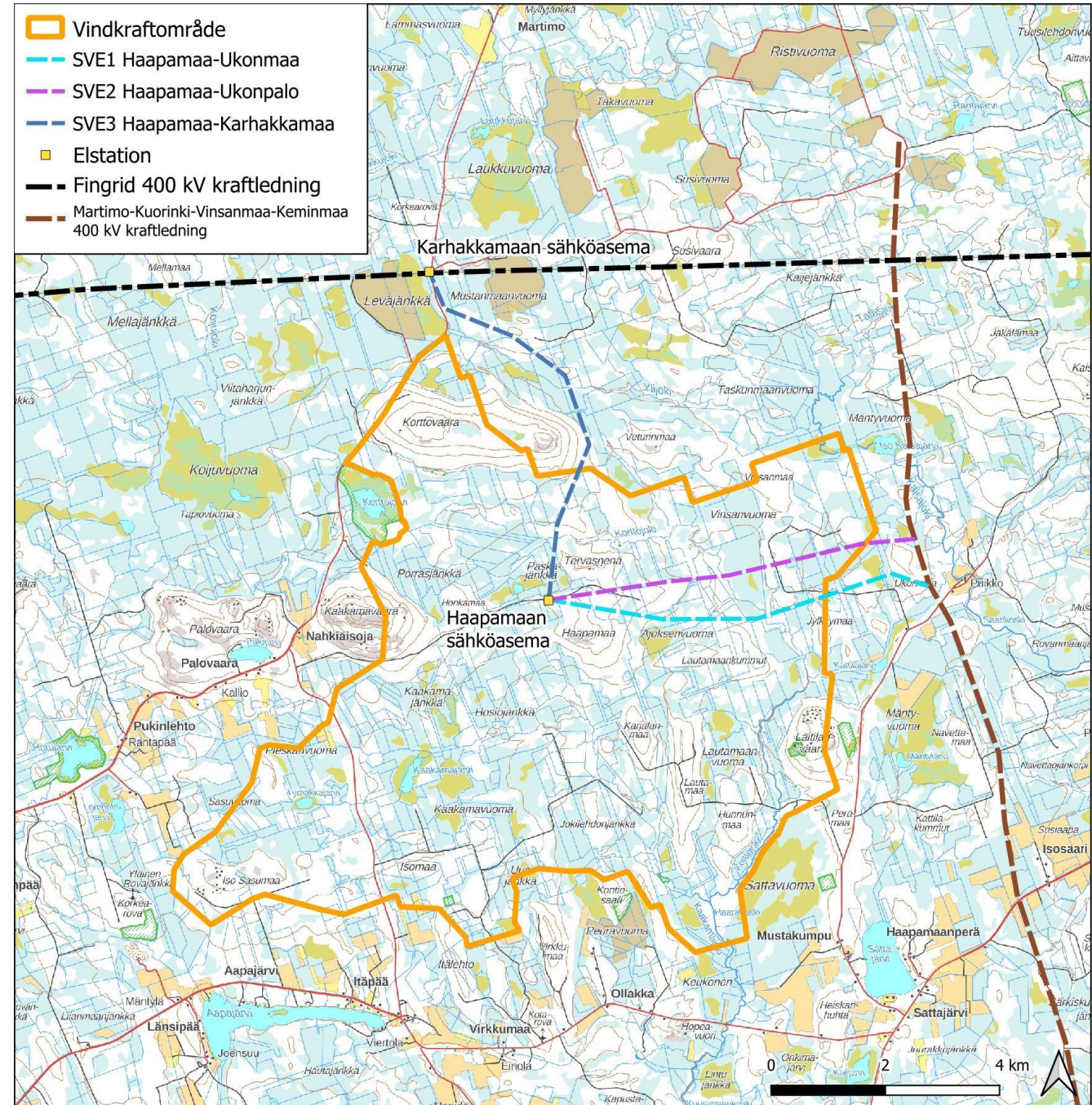
Alternativ som bedöms för elöverföringen:

- **SVE1:** en cirka 6,8 km lång kraftledning på 400 kV till den planerade kraftledningen på 400 kV i Martimo-Keminmaa
- **SVE2:** en cirka 6,5 km lång kraftledning på 400 kV till den planerade kraftledningen på 400 kV i Martimo-Keminmaa
- **SVE3:** en cirka 7,3 km lång kraftledning på 400 kV norrut till den planerade kraftledningen på 400 kV i Karhakkamaa



Effekter som skall bedömas

- Levnadsförhållanden, trivsel och näring, säkerhet (sociala effekter)
- Buller- och ljudlandskap, skuggning
- Markanvändning och samhällsstruktur, byggda miljöer
- Landskap och byggd kulturmiljö, arkeologiskt kulturarv
- Jordmån och berggrund, grund- och ytvatten
- Växtlighet, fauna, skyddsområden
- Naturresurser
- Trafik och trafiksäkerhet
- Klimat och luftkvalitet
- Sammantagna konsekvenser med andra projekt



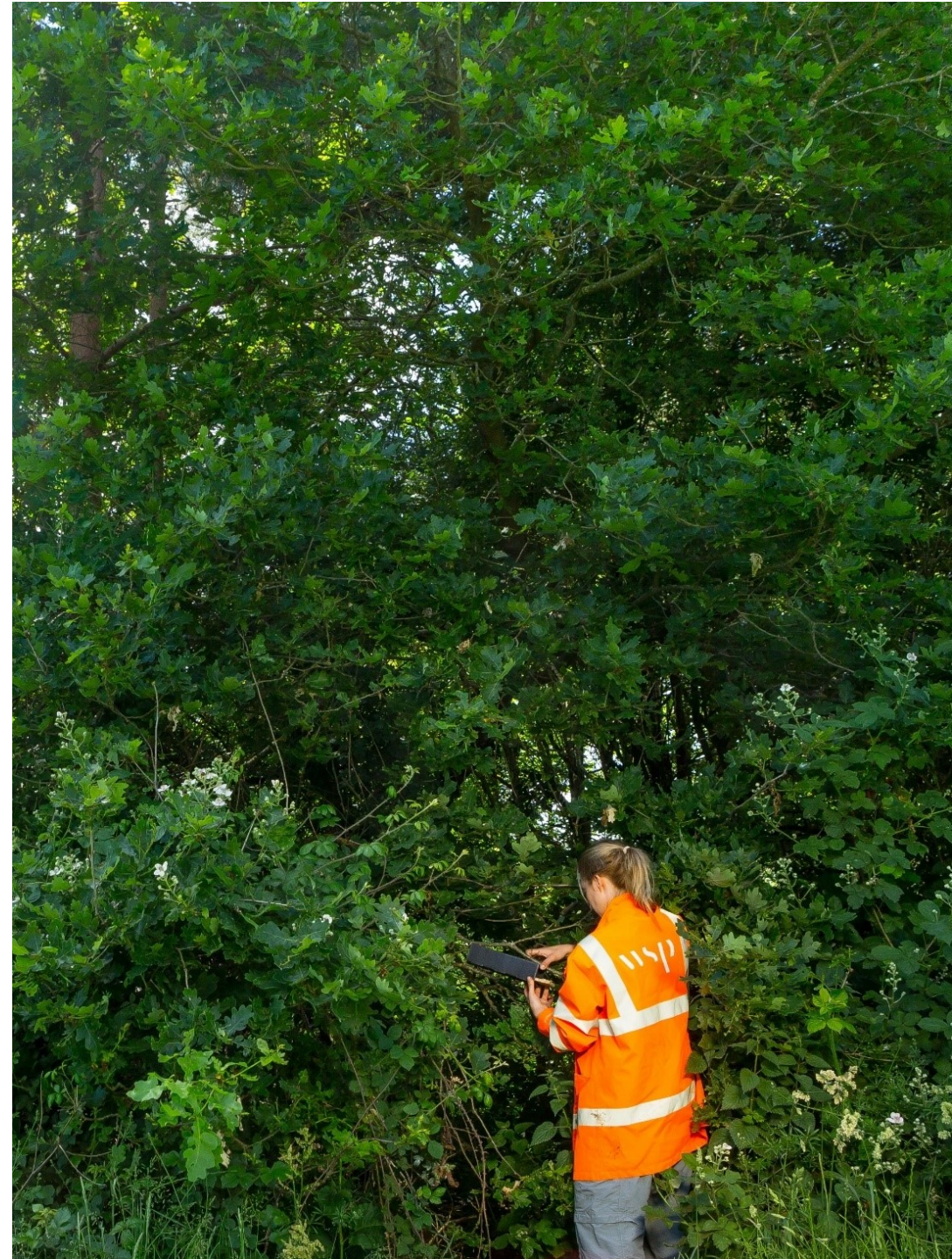
Bedömningar som utförs under MKB-förfarandet

- Bedömning av sociala effekter (invånarenkät)
- Landskaps- och kulturmiljöutredning
 - Synlighetsanalys och fotomontage (12 dagsfoton ja 4 nattfoton preliminärt)
 - Arkeologisk inventering (Mikroliitti Oy)
- Buller- och skuggningsmodellering
- Grundvattenutredning



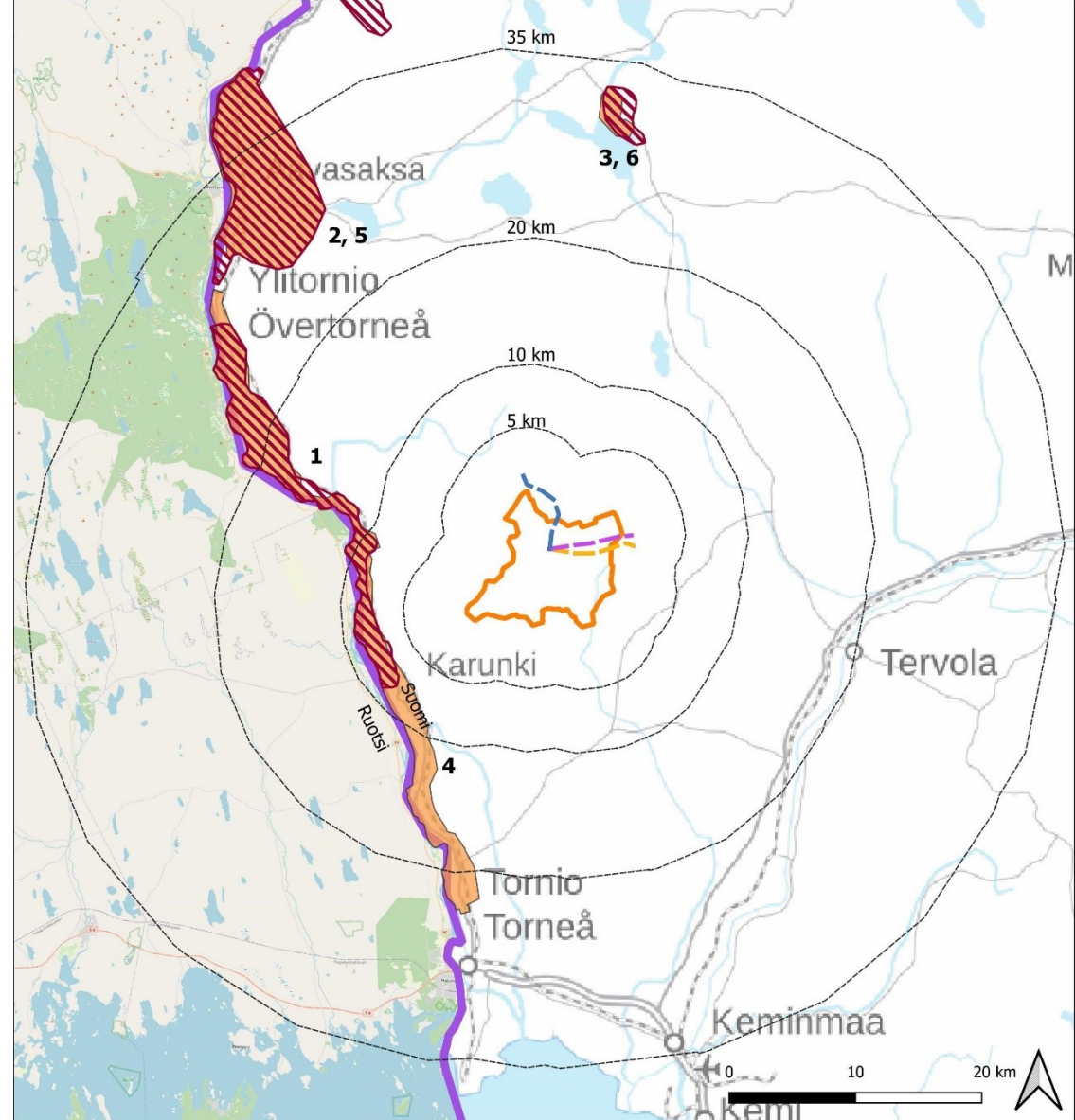
Utredningar under MKB-förfarandet

- Naturutredningar (fältdagar inom parentes): Inventering av
 - Snöspår (4)
 - Växtlighet och naturtyper (20)
 - Åkergrödor (3)
 - Fladdermöss (6)
 - Inventering av fågelbestånd (Tmi Karlin Olli-Pekka)
 - Ugglor (3)
 - Skogshönsfåglars spelplatser (6)
 - Häckande fågelbestånd (14)
 - Flyttfågelbestånd, vår och höst (20)
 - Rovfåglar (4)
 - Örnobservationer (4)
- Natura-bedömning av Natura-området Sattavuoma (SAC)



Landskaps- och kulturvärden, Finland

- På projektområdet finns det inte värdefulla landskap, byggnadshistoriskt betydelsefulla objekt eller byggda kulturmiljöer.
- I projektområdet finns det 12 st kända fornlämningar
- Nationellt värdefulla landskapsområdet "Eteläisen Tornionlaakson maisemat" är beläget ca 7 km väster om vindkraftområdet
- Närmaste regionalt värdefulla landskapsområde "Tornionjokilaakso" är beläget ca 7 km från vindkraftsområdet.



Värdefulla landskapsområden

Orange outline: Vindkraftområdets gräns, Torneå - Haapamaa

Purple outline: Statsgräns

Red hatched area: Nationellt värdefulla landskapsområden

Orange area: Regionalt värdefulla landskapsområden

Yellow dashed line: SVE1 Haapamaa-Ukonmaa

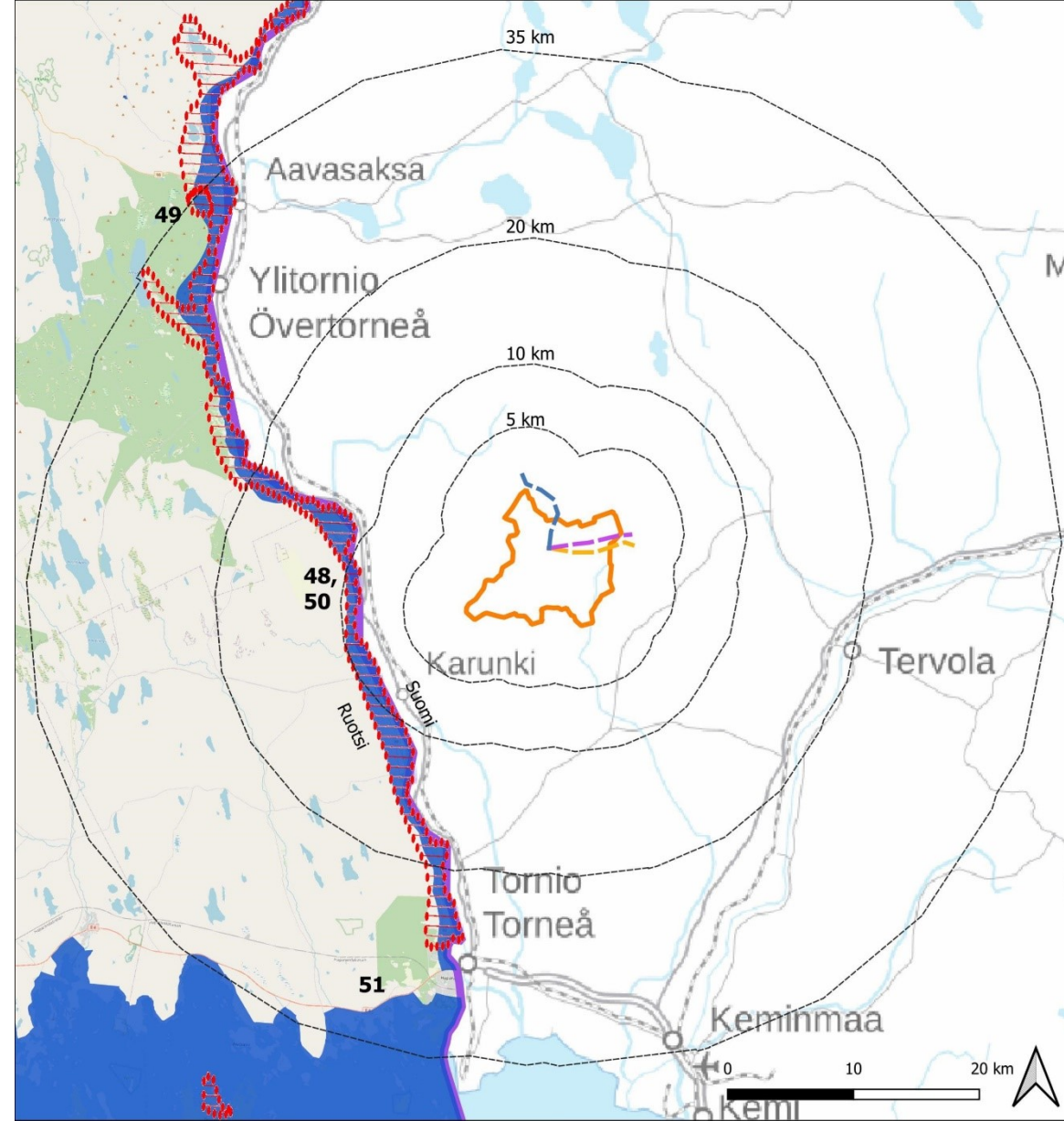
Purple dashed line: SVE2 Haapamaa-Ukonpalo

Blue dashed line: SVE3 Haapamaa-Karhakkamaa

Landskaps- och kulturvärden, Sverige

- Landskapsmässigt värdefulla områden på Sveriges sida inom verkningsområdet är:

Landskapsmässigt värdefulla områden på Sveriges sida	Avstånd till vindkraftområdet
48. Tornedalen	ca 8,5 km
49. Isovaara	ca 34 km
50. Torne-Muonio älvdal	ca 8,5 km
51. Norrbottens kust och skärgård	ca 30 km



Landskapsmässigt värdefulla områden på Sveriges sida

Orange utlinje: Vindkraftområdets gräns, Torneå - Haapamaa

Purpurröd utlinje: Statsgräns

Blå utlinje: Riksintressen för friluftsliv

Röd utlinje: Riksintressen för kulturmiljövården

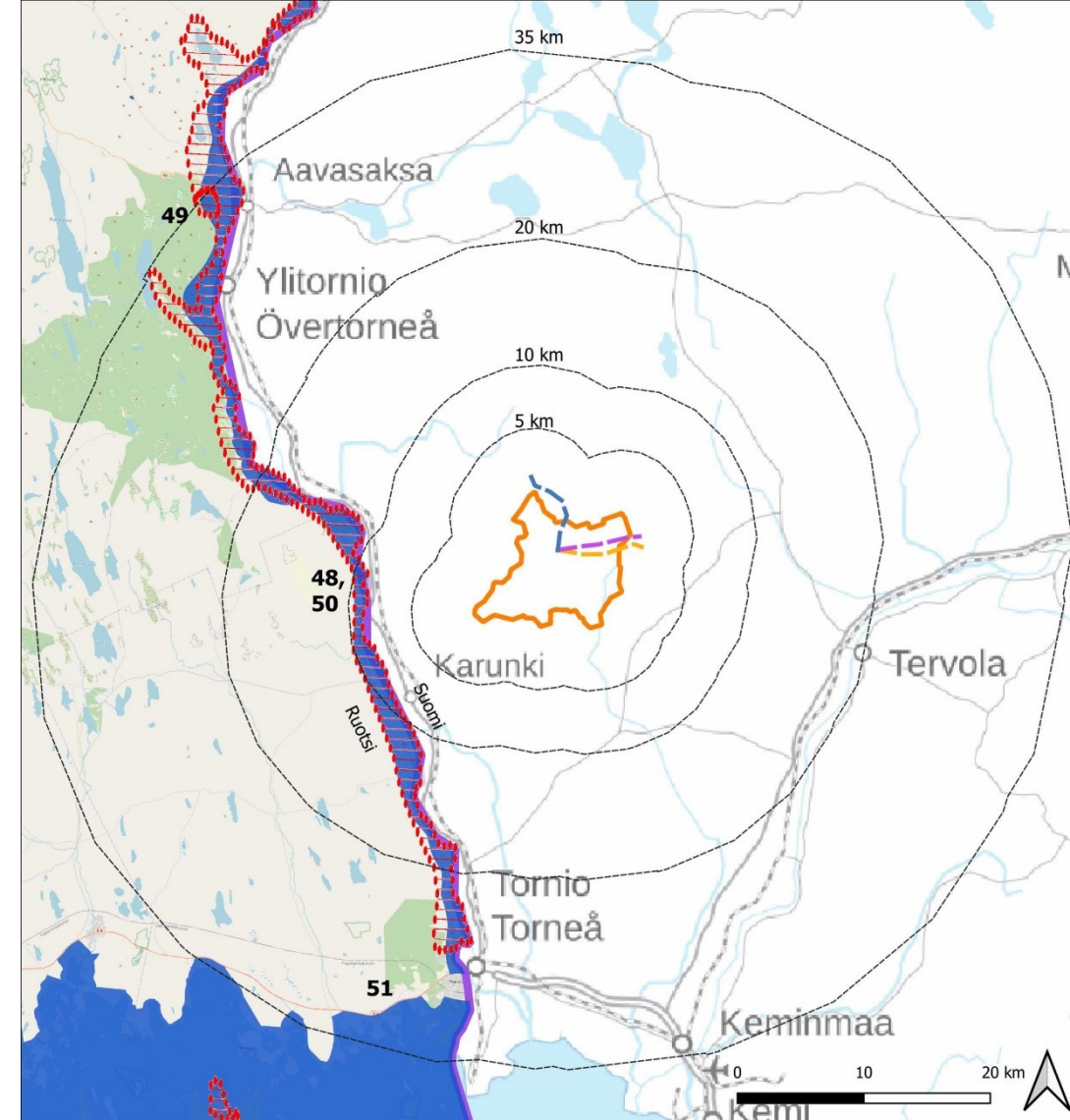
Orange utlinje: SVE1 Haapamaa-Ukonmaa

Purpurröd utlinje: SVE2 Haapamaa-Ukonpalo

Blå utlinje: SVE3 Haapamaa-Karhakkamaa

Bedömning av effekter på landskapet

- Effekterna på landskapet granskas från Sveriges sida med hänsyn till riksintressen för friluftsliv och riksintressen för kulturmiljövård.
- Utarbetning av synlighetsanalys och fotomontage/visualiseringsbilder
- Fältbesök av landskapsarkitekt och fotografering av området
- Bedömning av vindkraftverkens och elöverföringsrutternas synlighet och effekter för områdets invånare, samfund och turister samt för riksintressen för kulturmiljövård.



Landskapsmässigt värdefulla områden på Sveriges sida

Orange outline: Vindkraftområdets gräns, Torneå - Haapamaa

Purple outline: Statsgräns

Blue area: Riksintressen för friluftsliv

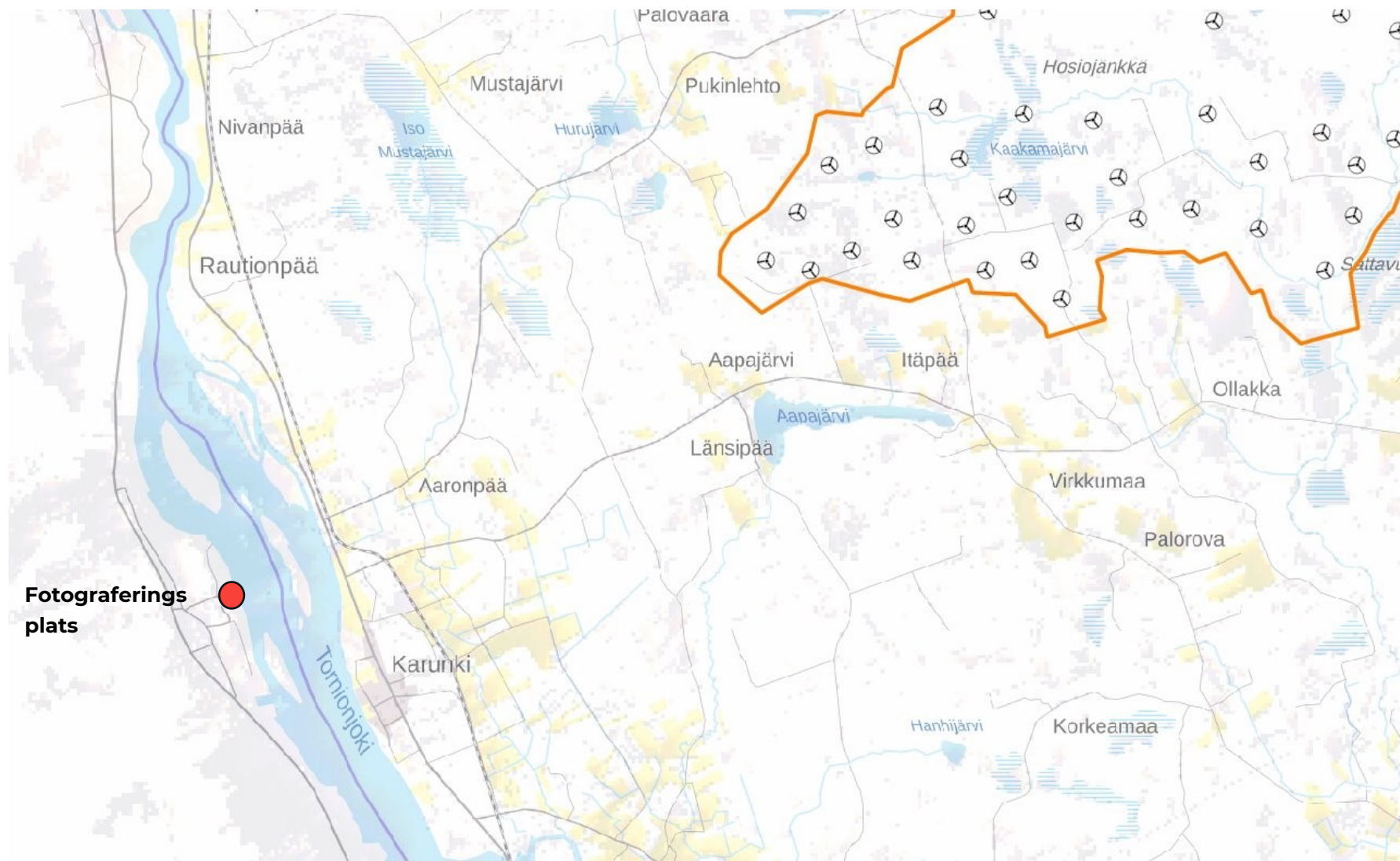
Red hatched area: Riksintressen för kulturmiljövården

Yellow dashed line: SVE1 Haapamaa-Ukonmaa

Purple dashed line: SVE2 Haapamaa-Ukonpalo

Blue dashed line: SVE3 Haapamaa-Karhakkamaa

Preliminära visualiseringar från Torneälvdalen från Sveriges sida



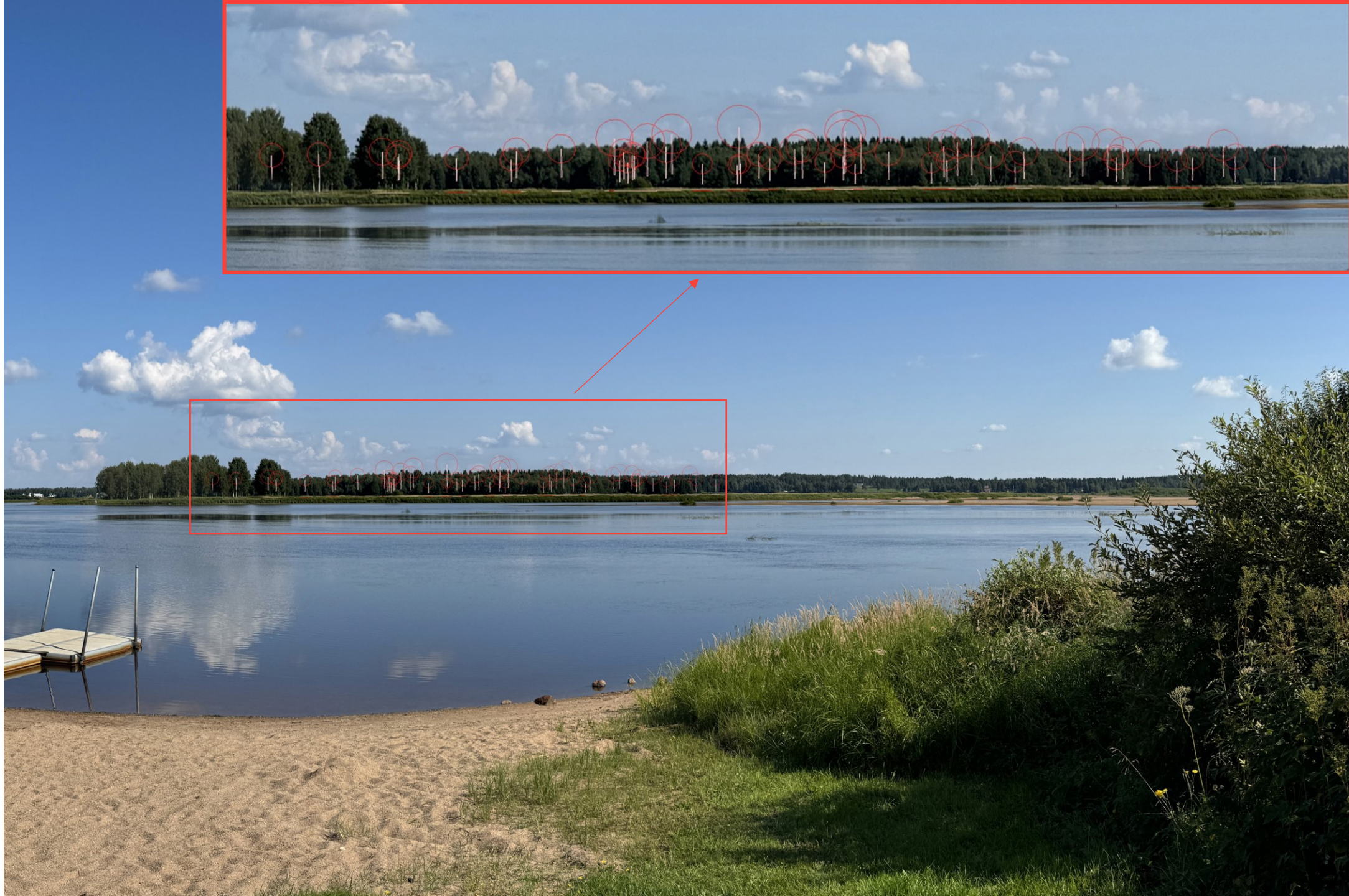
**Preliminär
visualiseringbild**

**Avstånd till närmaste
kraftverk 9,8 km**



**Preliminär
visualiseringbild**

**Kraftverksplaceringar
enligt järntrådsmodell**

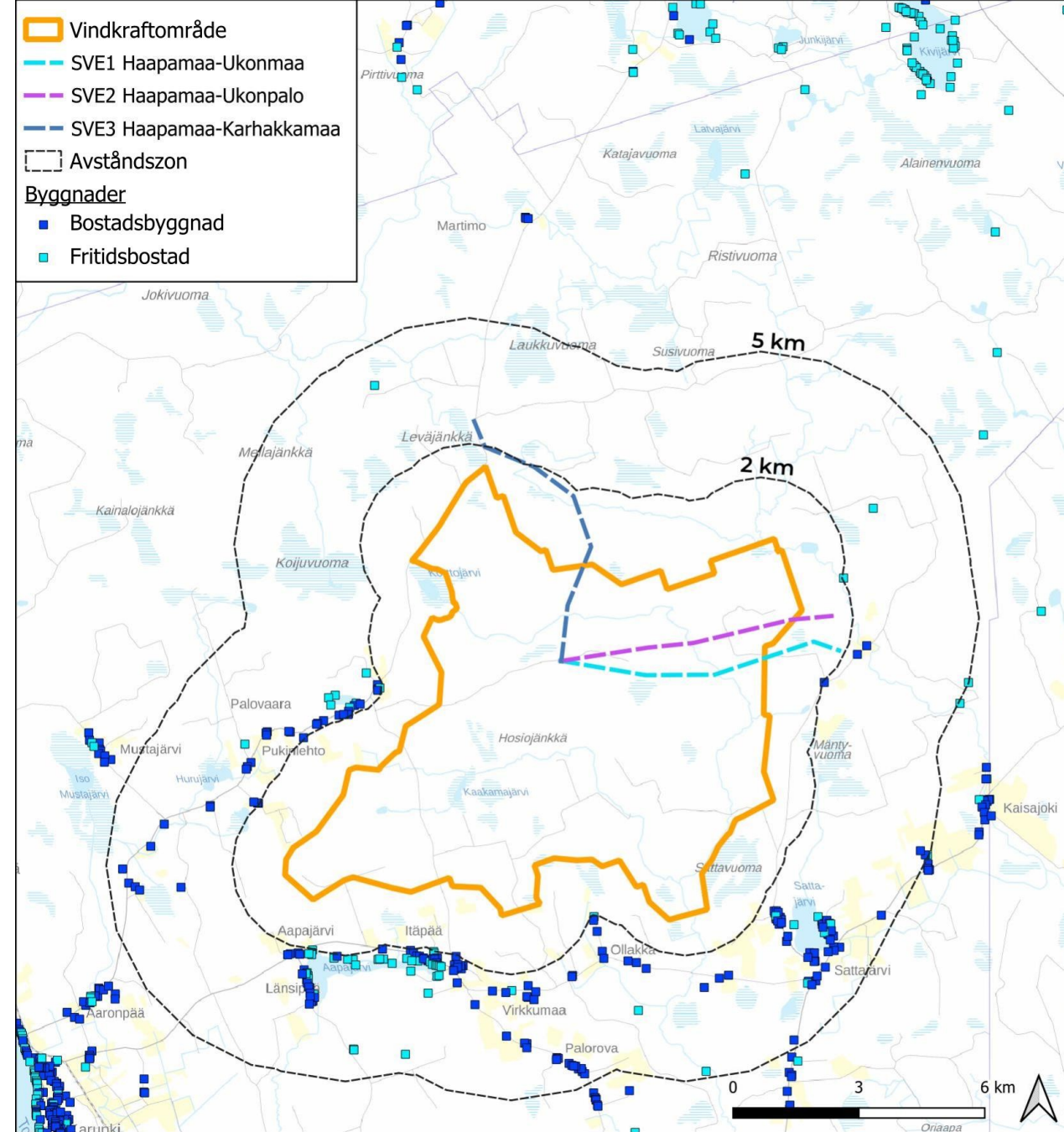


**Preliminär
visualiseringbild**
Kraftverk nattetid



Bedömning av sociala effekter

- Bedömning av effekter på människors levnadsförhållanden, trivsel och hälsa som projektet kan medföra.
- I bedömningen beaktas resultaten av andra konsekvensbedömningar (bl.a. buller, skuggning, landskap).
- Med invånarenkät utreds invånarnas och samhällets åsikter.
- Även respons från MKB-programmet och offentliga tillställningar beaktas.
- Utgående från resultaten av bedömningen strävas det att hitta lösningar till att förhindra eller förmildra skadliga effekter.



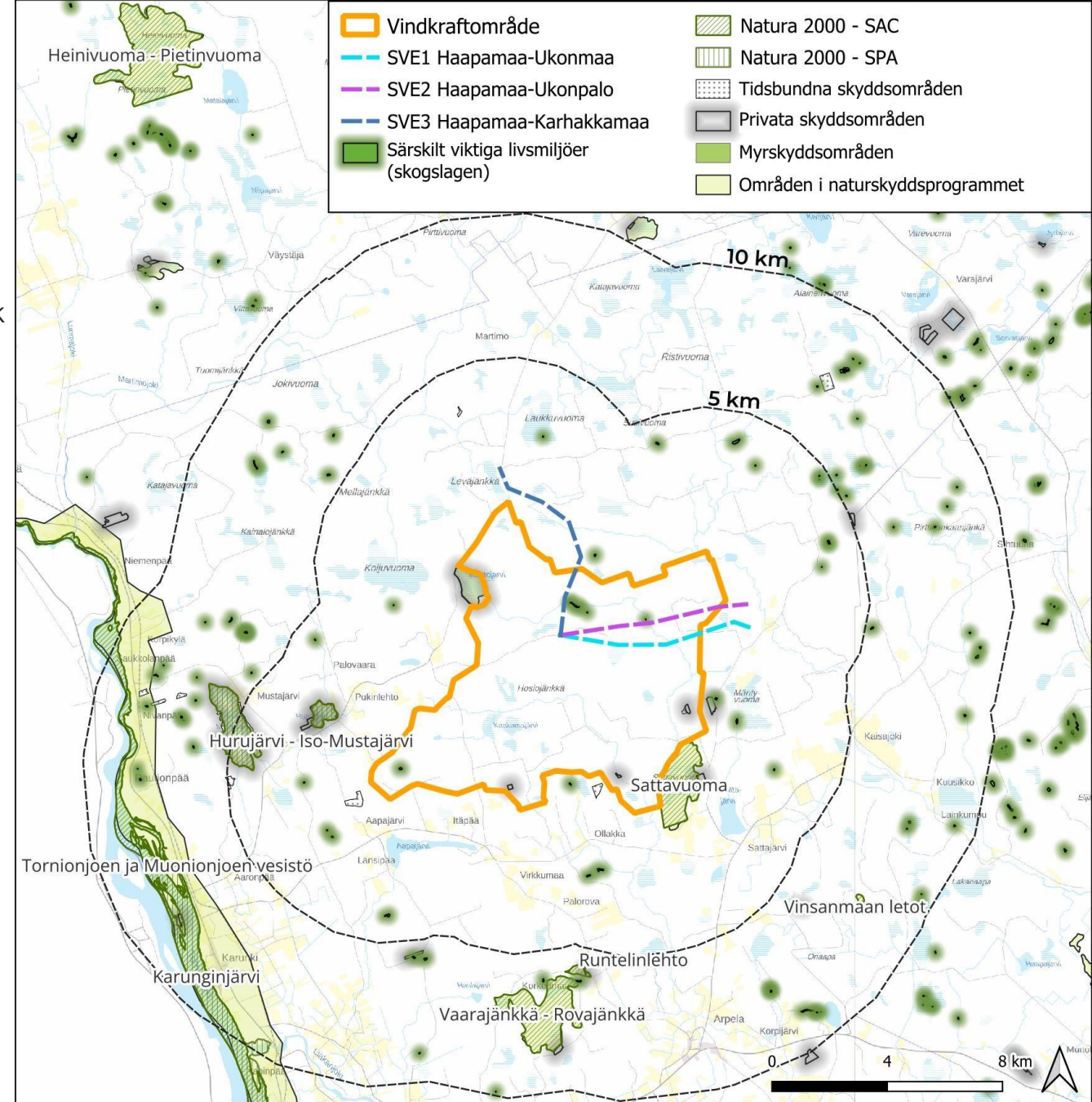
Bedömning av effekter av buller och skuggning

- Det kommer att utarbetas en modell för buller orsakat av vindkraftverk i området i enlighet med miljöministeriets anvisningar.
 - Även lågfrekvent buller granskas.
 - Vid bedömningen av effekter beaktas riktvärden för buller orsakat av vindkraft (SRF 1107/2015).
- Gällande ljusförhållanden granskas beräkningsmässigt skuggning som skapas av solljus och skuggans rörelse
 - Uppskattning av förekomstområden och tidpunkt av skuggning
 - I konsekvensbedömningen beaktas jämförelsevärden utsatta för skuggning.



Naturvärden

- Projektområdet är huvudsakligen obebyggd skogsbruksmark bestående av gran- och tallrik moskog.
- Det finns observationer i projektområdet av 20 anmärkningsvärda fågelarter och 11 utrotningshotade växtarter.
- Vindkraftområdet gränsas i:
 - Sydost av Natura-området Sattavuoma (SAC)
 - Nordväst av naturskyddsområdet Korttojärvi (även FINIBA)
- Direktivarter som förekommer eller kan förekomma i området är
 - Åkergröda
 - Fladdermöss
 - Bäver
 - Utter
 - Järv och lo av stora rovdjur

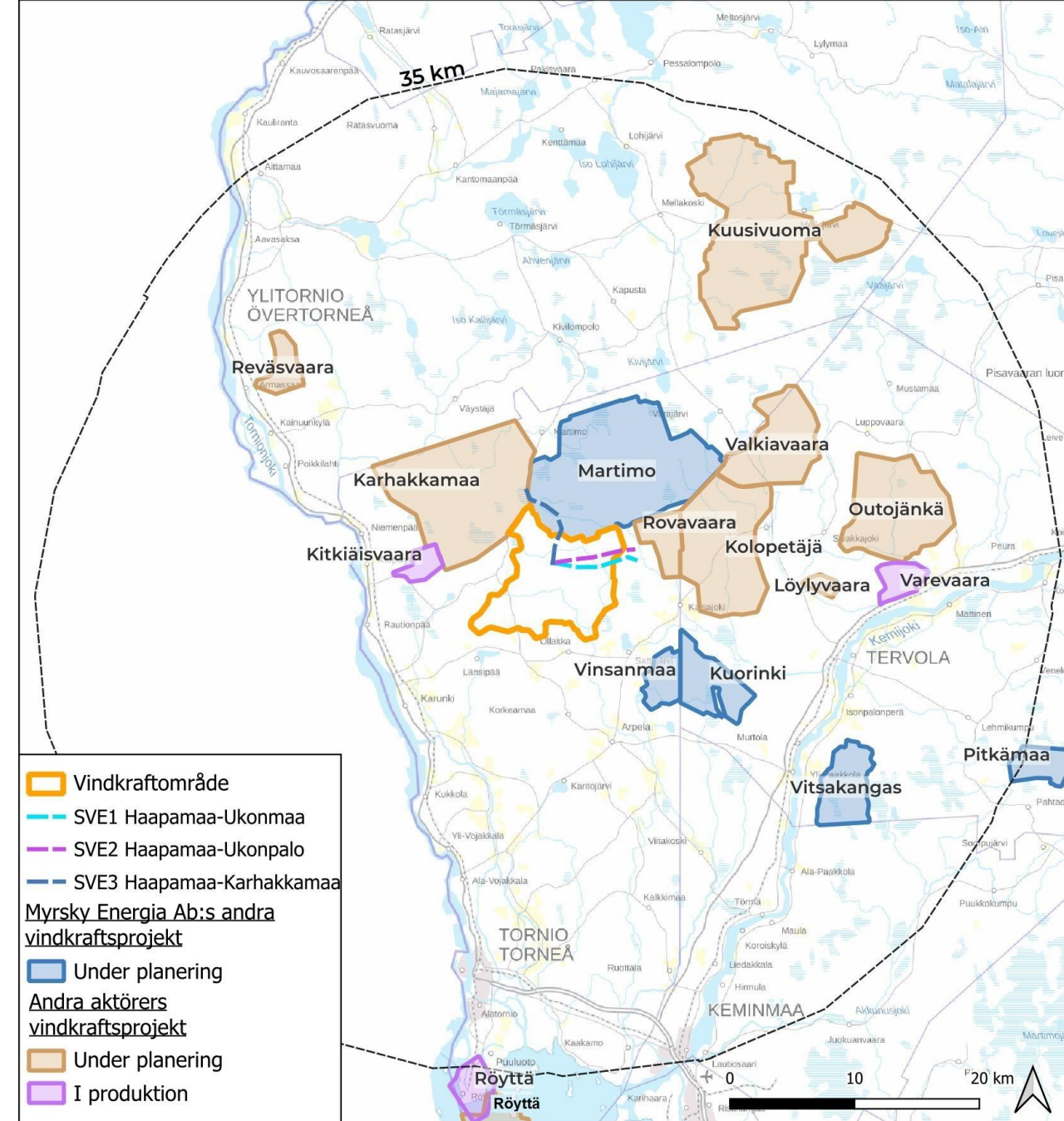


Bedömning av effekter på naturen

- Biologer utför konsekvensbedömningarna gällande naturen
- Arter avsedda i habitatdirektivet (åkergroda, fladdermöss, utter);
 - Utredning om projektet försämrar levnadsförhållanden, förökningsområden och populationers livskraft för arter förekommande i området.
- Naturtyper och växtlighet;
 - De mest betydande verkningarna på växtlighet och naturtyper sker under byggnadsperioden.
 - Projektets inverkan på levnadsförhållanden av naturtyper och växtarter i projektområdet utvärderas
- Fågelbestånd;
 - Effekter på fågelbeståndet orsakas av kollisioner, störningseffekter, hinder och ändringar i livsmiljön orsakad av byggarbetet och därmed försvinnandet eller födsel av lämpligt habitat.
 - Under byggarbetet orsakas buller och vibrationer från trafiken och arbetsmaskiner, som kan påverka speciellt häckande fåglar eller känsliga arter.
 - Effekter på anmärkningsvärda fågelarter bedöms artvis.
- Natura-bedömningen av Sattavuoma;
 - Bedömning om projektet påverkar Natura-områdets skyddsmål

Sammantagna konsekvenser

- Haapamaa vindkraftsområde i Torneå gränisar med vindkraftprojektet Martimo och Karhakkamaa i norr.
- I omnejden av projektområdet är belägna flera vindkraftprojekt
- I MKB-beskrivningen bedöms sammantagna konsekvenser för
 - Landskap
 - Sociala effekter
 - Buller och skuggning
 - Fågelbestånd och ekologiska förbindelser

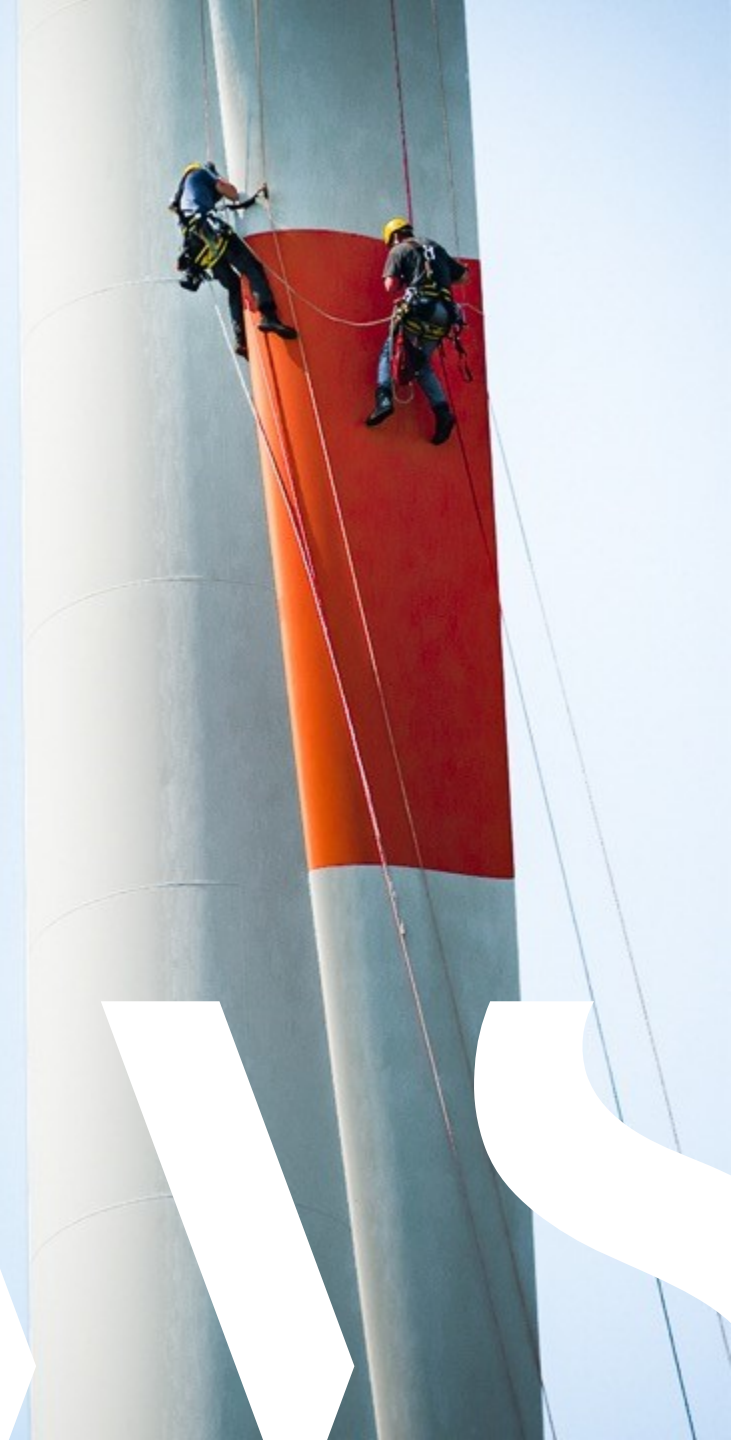


Tidtabellen för MKB-förfarandet och planläggning

- MKB-programmet är framlagd och åsikter kan uttryckas ända till 28.10 i Finland och i Sverige till 4.11
- NTM-centralen i Lappland ger sitt utlåtande gällande MKB-programmet senast i slutet av november
- Utarbetandet av MKB-beskrivningen inleds preliminärt i början av 2025
- MKB-beskrivningen färdigställs och läggs fram offentligt i slutet av 2025 (preliminär tidtabell)



5. Programmet för deltagande och bedömning (PDB)



Planläggning: Utarbetandet av en ny vindkraftsdelgeneralplan

- **Haapamaa vindkraftsdelgeneralplan** har anhängiggjorts efter att Torneå stadsfullmäktige i sitt beslut 15.1.2024 godkänt Myrsky Energia Ab:s planläggningsinitiativ och utarbetandet av en delgeneralplan gällande vindkraft med rättsverkningar inleds.
- **Stadsfullmäktige har även behandlat och godkänt utvidgandet av vindkraftsområdet 23.4.2024 enligt planläggningsinitiativet.**
- **Målet** med den nya vindkraftsdelgeneralplanen **är att möjliggöra beviljandet av byggnadslov och byggandet av de planerade vindkraftverken.** Planläggningsarbetet styrs och godkänns av Torneå stad (nämnd, stadsstyrelse, stadsfullmäktige.).

Vad är programmet för deltagande och bedömning (PDB)?

Vid inledandet av delgeneralplanläggningen (1) utarbetas ett program för deltagande och bedömning enligt markanvändnings- och bygglagen (MBL 63 §), där det presenteras:

- **Metoder för deltagande och växelverkan som uppföljs vid planläggningen**
- **Planläggningens mål, planeringens framskridande och preliminär tidtabell**
- **Utredningar och konsekvensbedömningar som utarbetats i samband med planläggningen**

I planberednings- (2) och förslagsskeden (3) framläggs plankarta, planbeskrivning, utredningar, samt yttranden gällande utlåtanden och åsikter. Även PDB uppdateras vid behov i dessa skeden. Vid godkännandet (4) bereds planen för godkännande.

Målet med vindkraftsdelgeneralplanen

- Det främsta målet med vindkraftsdelgeneralplanen är att möjliggöra **beviljandet av byggnadslov** för de planerade vindkraftverken och därmed byggandet av vindkraftverken.
- Den sk. vindkraftsdelgeneralplanen är ett i MBL definierat undantagsfall, där det har stiftats möjligheten att **bevilja bygglov på basis av generalplan** (till skillnad från detaljplan som vanligen fordras)
- **Delgeneralplanen utarbetas med rättsverkningar**
- **Målet är att förverkliga byggandet av vindkraftsprojektet:**
 - Med beaktande av områdets karaktär och miljöpåverkan under byggandet, drift och nedmontering.
 - Målet är även att **förhindra eller förmildra** möjliga skadliga effekter orsakade av byggandet och drift
 - Delgeneralplanens mål är även att ta i beaktande **andra markanvändningsbehov som gäller för området, samt nya mål som uppstår under planeringsprocessen.**
- **Om det enligt 77 b § i Markanvändnings- och bygglagen utarbetas en generalplan som styr byggandet av vindkraft som hänvisats till i 77 a §, måste det säkerställas att:**
 - Generalplanen styr tillräckligt byggandet och annan markanvändning på området i fråga
Det planerade byggandet av vindkraft och annan markanvändning anpassas till landskapet och miljön
 - Det är möjligt att ordna det tekniska underhållet och elöverföringen för vindkraftverken

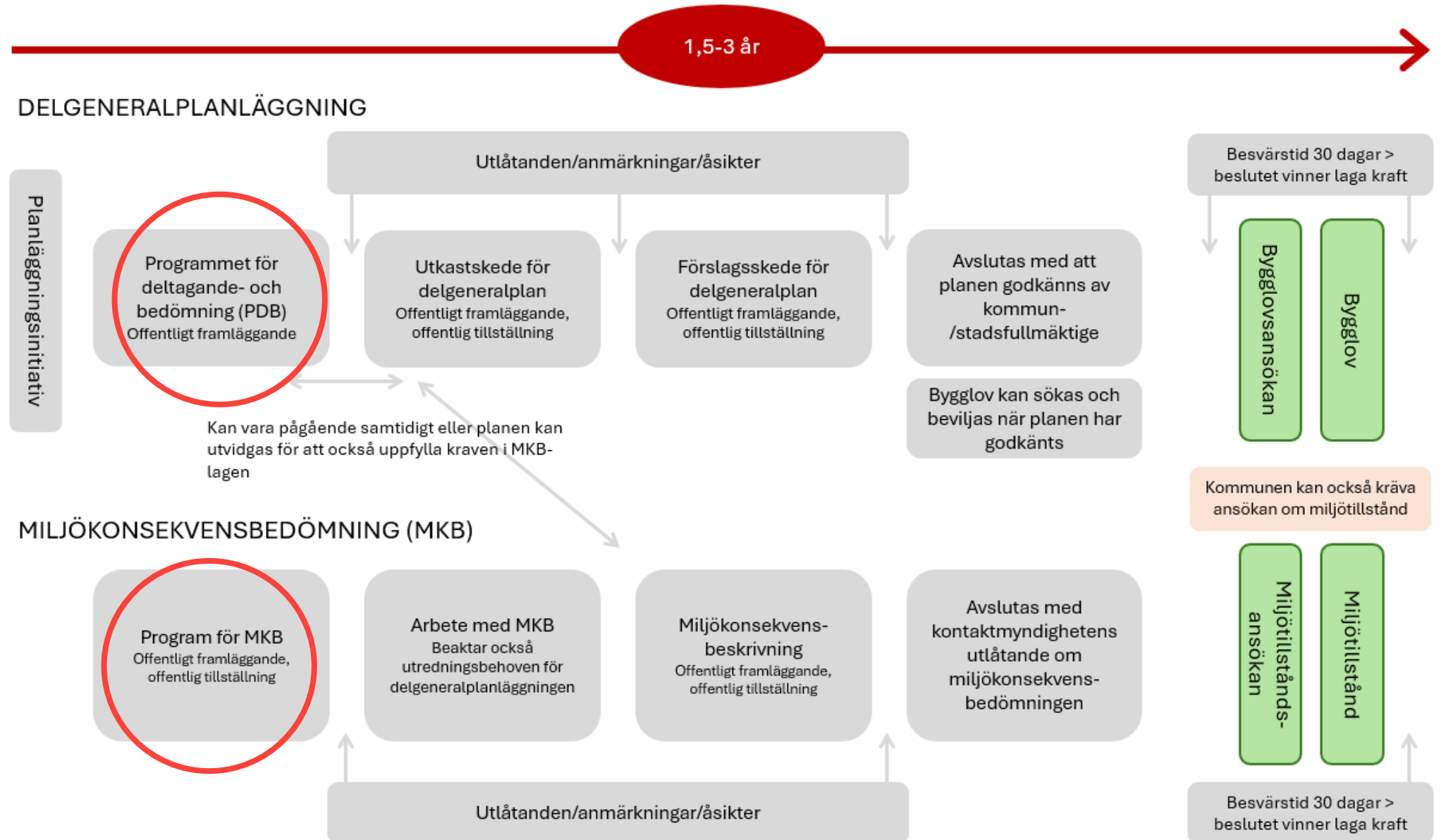
Nationella och internationella mål

- **Haapamaa vindkraftprojekt gynnar för egen del både EU, Finland och Torneå att förverkliga mål som man förbundit sig till genom lagstiftning och strategier:**
 - Vindkraftverk producerar förnybar och utsläppsfri energi under produktionen.
 - Övergången till förnybara och inhemska energikällor är nödvändigt för att dämpa klimatförändringen och att möjliggöra energiomställningen.
 - På internationell nivå och EU-nivå har satts utsläppsmål, som **binder även Finland.**
 - Klimatlagen (423/2022) som trädde i kraft år 2022 sätter ett bindande mål att **Finland är kolneutralt senast år 2035.**
 - **Förnybar energiproduktion** är ett riksomfattande mål för områdesanvändning (*Valtion alueidenkäyttötavoite, VAT*)
 - **Främjandet av hållbara och förnybara energiformer** är ett mål i Torneå stadsstrategi för fullmäktigeperioden 2021-25

MKB och PDB som skilda förfaranden

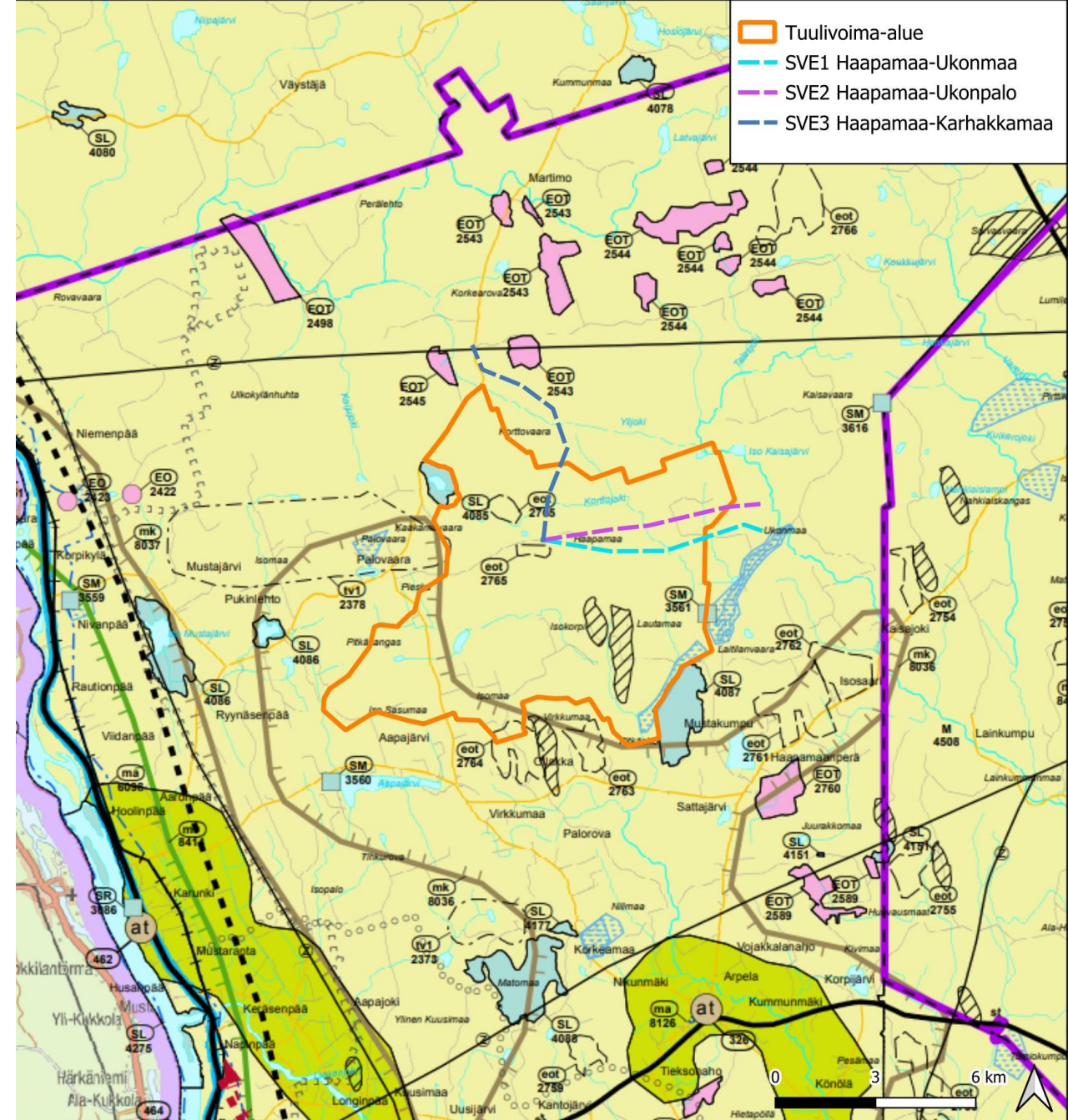
- **Vindkraftsdelgeneralplanen utarbetas samtidigt med MKB.**
- I projektet tillämpas **skilda förfaranden**, där miljökonsekvensbedömningen och planläggningen framskrider **samtidigt men som skilda förfaranden** i skilda dokument.
- **I planläggningen utnyttjas bedömningar och utredningar som gjorts under MKB-förfarandet** samt resultat från miljökonsekvensbedömningen (bl.a. plankonsekvensbedömning)

MKB och PDB som skilda förfaranden



Planläggningens nuläge

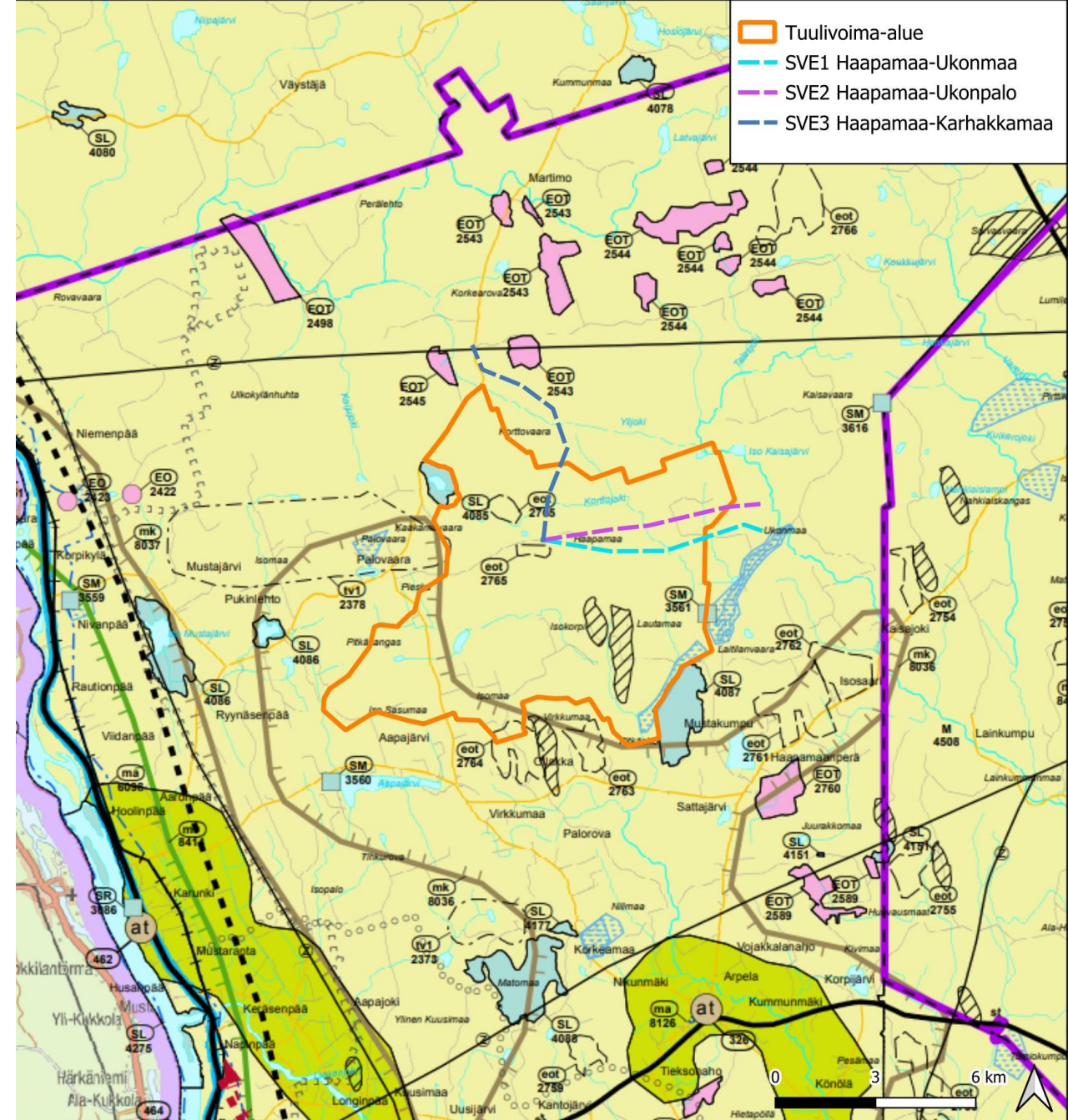
- **Landskapsplanläggning:** Västra-Lapplands landskapsplan (2015) är i kraft på projektområdet
 - Lapplands landskapsförbund har flera etapplandskapsplaner under beredning, men de verkar inte i projektområdet
- **Generalplanläggning:** Torneå stads generalplan (i kraft sedan 14.12.2009) är i kraft i projektområdet och i inledande skedet är en ny generalplan 2040, vars PDB har lagts fram 06-08/23
- I närheten av projektområdet finns 4 andra vindkraftrelaterade delgeneralplaner i inledande skede (Martimo, Valkiavaara som delvis är beläget i Torneå och delvis i Tervola, Vinsanmaa och Kolopetäjä (I Tervola och Torneå). I beredningsskedet är även delgeneralplanen för Karhakkamaa vindkraftsprojekt
- **Detaljplanläggning:** I projektområdet och dess närhet finns inte detaljplaner under beredning eller med laga kraft



Planläggningens nuläge

Landskapsplan

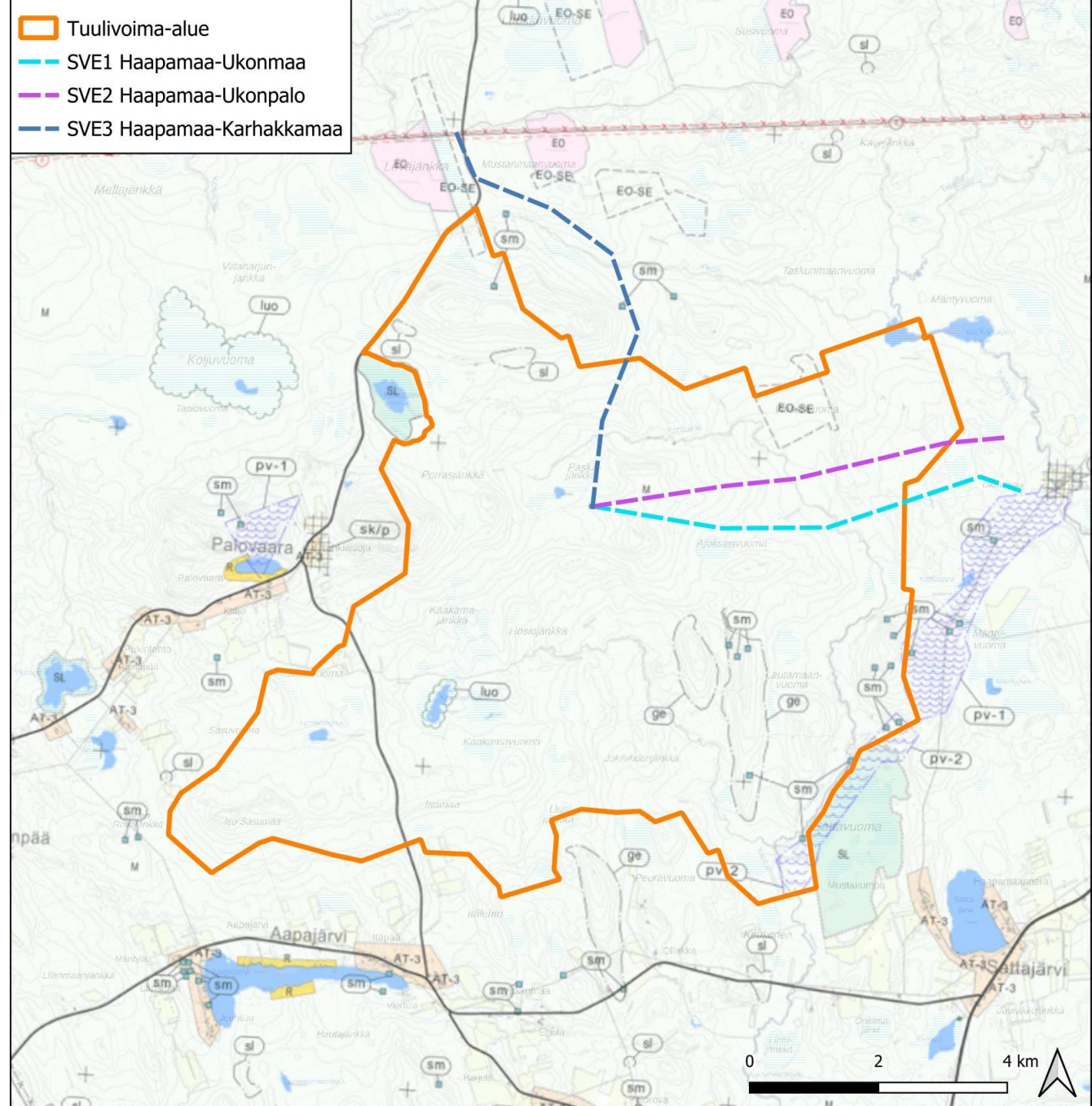
- **Västra-Lapplands landskapsplan (2015)** är i kraft på projektområdet
- **Med tvI-markeringen** avses regionellt märkbara områden som lämpar sig för vindkraftsproduktion enligt föregående, redan daterade utredningar (Pöyry, 2012).
- Projektområdet Haapamaa är beläget utanför tvI-markerade områden



Planläggningens nuläge

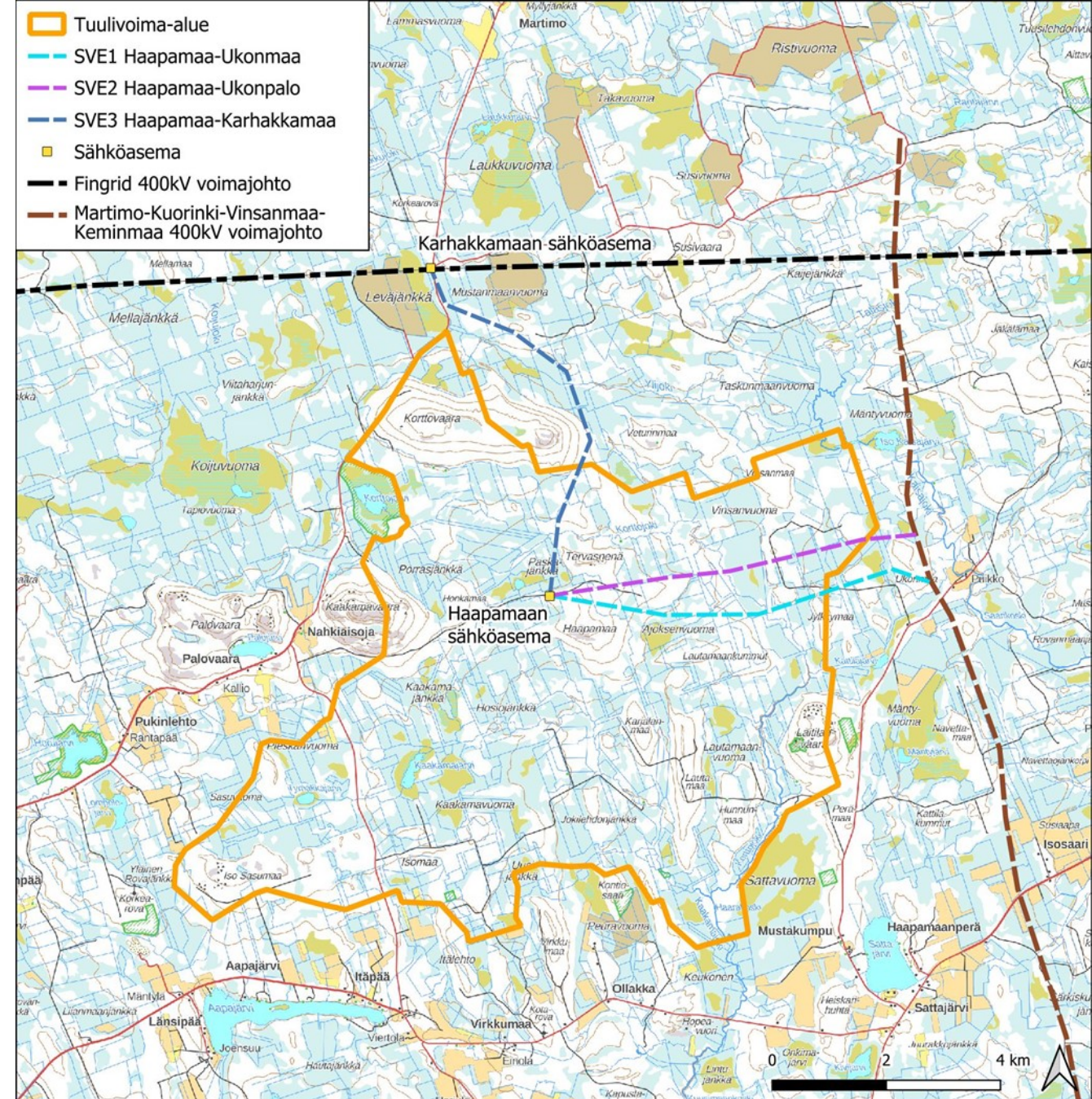
Generalplannivå

- **Torneå generalplan (2015)** är i kraft på projektområdet
- I nuvarande generalplanen är området i nya delgeneralplanen i huvudsak avsedd med markeringen **"jord-och skogsbruksdominerat område"**
- I generalplanen har definierats olika objekt som bör bevaras: naturskyddsområden, geologiska formationer och formlämningar
- **Ganska långt samma markeringar som i landskapsplanen**
- Den nya vindkraftsdelgeneralplanen ändrar, bevarar och definierar markeringar i området avsedda i generalplanen när den nya planen träder i kraft



Planområdets avgränsning

- Planområdet för delgeneralplanen kan ännu **specificeras** under kommande steg i planläggningen.
- I inledande skedet baserar sig området avgränsning på preliminära planer av teknisk-ekonomiskt lämplig placering av kraftverken.
- I definitionen av vindkraftområdets avgränsning (i princip samma som planområdet) har en viktig princip varit att behålla ett **avstånd på minst 2 km från kraftverk till närmaste fasta bosättning**.
- Planområdets avgränsning tar i beaktande även fastighetsgränser, naturskyddsområden och grundvattenområden.



Deltagare

- Tornion kaupunki
- Ylitornion kunta
- Tervolan kunta
- Keminmaan kunta
- Övertorneå kommun
- Haparanda stad
- Paliskuntain yhdistys
- Lohijärven paliskunta
- Palojärven paliskunta
- Metsähallitus, Lapin luontopalvelut
- Maa- ja metsätaloustuottajain keskusliitto MTK, Tornion paikallisyhdistys MTK-Tornio
- Lapin liitto
- Lapin ELY-keskus
- Tornion Vesi Oy
- Tornionlaakson Sähkö Oy
- Metsänhoitoyhdistys Lappi
- Luonnonvarakeskus
- Tornionlaakson maakuntamuseo
- Traficom
- Lappilaiset kylät ry
- Karungin kyläyhdistys
- Arpelan kylä- ja kotiseutuyhdistys ry
- Aapajärven kyläyhdistys ry
- Mustajärven kyläyhdistys ry
- Sattajärven kyläyhdistys ry
- Korpikylä hembygd sförening
- Karungi hembygd sförening
- Matojärvi hembygd sförening
- Övertorneå hembygd sförening
- Suomen metsäkeskus
- Lapin pelastuslaitos
- Tornion luonnonsuojeluyhdistys ry
- Suomen luonnonsuojeluliiton Lapin piiri ry
- Lapin lintutieteellinen yhdistys
- Meri-Lapin Lintutieteellinen Yhdistys Xenus ry
- Tornion yrittäjät
- Ilmatieteenlaitos
- Tornion Riistanhoitoyhdistys
- Riistakeskus Lappi
- Vojakkalan Erä ry
- Karungin erämiehet ry
- Tornionseudun metsästysseura ry
- Alatornion metsästysseura ry
- Norrbottens länsstyrelse
- Lapin aluehallintovirasto
- Puolustusvoimat, 3. logistiikkarykmentti
- Fingrid Oyj
- Fintraffic Lennonvarmistus Oy
- Suomen erillisverkot Oy
- Telia Finland Oyj
- Digita
- DNA Oyj
- Elisa Oyj

Berätta din åsikt:

PLANLÄGGNING (PDB) OCH MKB-programmets sammanfattning

Svar på denna underrättelse lämnas per e-post till:

registrator@naturvardsverket.se

med kopia till espoo@naturvardsverket.se

Ange ärendenummer NV-06488-24 och Haapamaa i ämnesraden och ange gärna avsändarens namn som dokumentnamn. Naturvårdsverket önskar eventuella synpunkter senast

den 4 november 2024

Åsikter är viktiga!

6. Frågor och diskussion

