

Österbottens landskapsplan 2050, internationellt hörande

Landskapsplanens definition: Landskapsplanen är en strategisk plan som behandlar delområden som påverkar regionstruktur, samhällsstruktur, områdesanvändning och trafiksystem.

Landskapsplanen styr annan områdesplanering och ska tjäna till ledning när kommunernas generalplaner och detaljplaner utarbetas.

Landskapsplanens område: landskapsplanen omfattar landskapet Österbottens alla 14 kommuner.

Landskapsplanen omfattar Finlands territorialvatten men inte den exklusiva ekonomiska zonen.

Mellan Sverige och Finland finns exklusiva ekonomiska zoner i havet, förutom i Kvarken där territorialvattnen gränsar till varandra.

Landskapsplanens konsekvenser i Sverige: I landskapsplanen är det enbart Kvarkens utvecklingszon och ett förbindelsebehov för kraftledning över Kvarken som har direkta konsekvenser på den svenska sidan. Vindkraftsområden anvisas med så kallade egenskapsbeteckningar, områden som pga. dess särskilda egenskaper lämpar sig för en viss områdesanvändningsform. De sammantagna konsekvenserna av flera vindkraftsprojekt kan vara betydande ifall områdena ligger nära varandra. I förslaget till Österbottens landskapsplan 2050 anvisas inga vindkraftsområden nära den svenska gränsen. I Kvarken, där det inte finns någon exklusiv ekonomisk zon mellan länderna utan territorialvattnen angränsar direkt, anvisas inga vindkraftsområden. Kvarkens utvecklingszon, förbindelsebehovet för kraftledning och vindkraftsområdena ska förverkligas via noggrannare utredningar och planer, i enlighet med landskapsplanens planeringsbestämmelser.

Österbottens landskapsplan 2050

Österbottens landskapsplan 2050 är en strategisk plan, där nationella målsättningar kombineras med landskapets egna målsättningar. Österbottens landskapsplan 2050 utarbetas som en helhetslandskapsplan som täcker hela landskapet Österbotten och behandlar alla de delområden i samhället som har en betydande inverkan på region- och samhällsstrukturen, trafiksystemet och områdesanvändningen. Österbottens landskapsplan 2050 ersätter, då den träder i kraft, Österbottens landskapsplan 2040.

Österbottens landskapsplan 2050 omfattar landskapet Österbottens alla 14 kommuner: Kronoby, Larsmo, Jakobstad, Pedersöre, Nykarleby, Vörå, Korsholm, Vasa, Laihela, Malax, Korsnäs, Närpes, Kristinestad och Kaskö. Landskapsplanen omfattar territorialvattnen men inte den exklusiva ekonomiska zonen. Enligt markanvändnings- och bygglagen omfattar planens influensområde förutom planområdet också sådana områden utanför planområdet där den planerade områdesanvändningen har betydande konsekvenser. Influensområdets utsträckning varierar beroende på den planerade områdesanvändningens art. Influensområdet omfattar således även delvis grannlandskapen Mellersta Österbotten, Södra Österbotten och Satakunta samt Region Västerbotten.

Österbottens landskapsstrategi, som består av en landskapsöversikt 2050 och ett landskapsprogram 2022–2025, utgör den viktigaste utgångspunkten för Österbottens landskapsplan 2050. Landskapsplanen ska skapa de spatiala förutsättningarna för förverkligandet av landskapsstrategin. Därför bör landskapsplanens huvudmål vara det samma som målet för landskapsstrategin. Målet är att Österbotten ska år 2050 vara en ledande region för hållbar utveckling, med god livsmiljö, invånaren i fokus och blomstrande näringsliv.

Planlösning

Planlösningen bygger på stadsutvecklingszoner kring Vasa och Jakobstad samt på utvecklingszoner över Kvarken samt mellan Jakobstad-Karleby, Vasa-Seinäjäki och Kaskö-Seinäjäki. För stadsutvecklingszonerna är målsättningen bl.a. att nya bostads-, service och arbetsplatsområden placeras fördelaktigt med tanke på en enhetlig samhällsstruktur och utvecklandet av kollektiv-, gång- och cykeltrafiken. Utvecklingszonerna och

landscapsplanens övriga trafiklösningar som Vasa hamnväg och Kustbanan skapar förutsättningar för en bättre tillgänglighet samt för utvecklingssamarbetet mellan landskapen tack vare bättre logistiklösningar.

I Österbottens landskapsplan 2050 anvisas ett stort antal vindkraftsområden av regional betydelse på land och vidsträckta områden ute till havs. Energiförsörjningen i allmänhet och produktionen av solenergi styrs via allmänna planeringsbestämmelser. Landskapsplanen skapar härvid förutsättningar för att Österbotten ska vara självförsörjande vad gäller energi och att all energi kan produceras ur förnybara energikällor. De elstationer samt förbindelsebehov för elöverföring och gasledning som anvisas i landskapsplanen utgör en del av försörjningsberedskapen i det växande energibehovet.

För att trygga stenmaterialförsörjningen anvisas i Österbottens landskapsplan 2050 områden som är till kvalitén och mängden av stenmaterial viktiga för stenmaterialförsörjningen. Vid urvalet har befintlig infrastruktur och avstånd till potentiella användningsplatser beaktats. Genom en uteslutande analys har alla områden med höga natur- och kulturmiljövärden beaktats och därtill har noggrannare natur- och landskapsinventeringar gjorts. På så sätt skapar landskapsplanen förutsättningar för att stenmaterialförsörjningen kan ske på ett hållbart sätt med tanke på naturresurser, naturvärden och klimatbelastning.

I Österbottens landskapsplan 2050 anvisas en enhetlig grönområdesstruktur som består av naturskyddsområden, rekreationsområden, sammanhängande skogsområden samt grönområdes- och ekologiska förbindelser mellan dessa. Rekreationsområdena bildar tillsammans med kulturmiljöer och naturskyddsområden ett täckande nätverk som sammanbinds av cykel- och friluftsleder. Inga betydande nya områdesreserveringar anvisas till områden med höga naturvärden, vilket har en gynnsam effekt för naturens mångfald. En enhetlig samhällsstruktur är gynnsam för miljön och naturresurserna, dels genom att konsekvenserna riktas till byggd miljö och dels för att behovet av att förflytta sig minskar.

Landskapsplanen beaktar Österbottens särdrag samt landskaps-, kulturmiljö- och naturmiljövärden, genom att anvisa värdefulla områden och objekt och genom planeringsbestämmelser.

Enligt konsekvensbedömningen skapas goda förutsättningar för att Österbotten år 2050 är en ledande region för hållbar utveckling, med god livsmiljö, invånaren i fokus och blomstrande näringsliv.

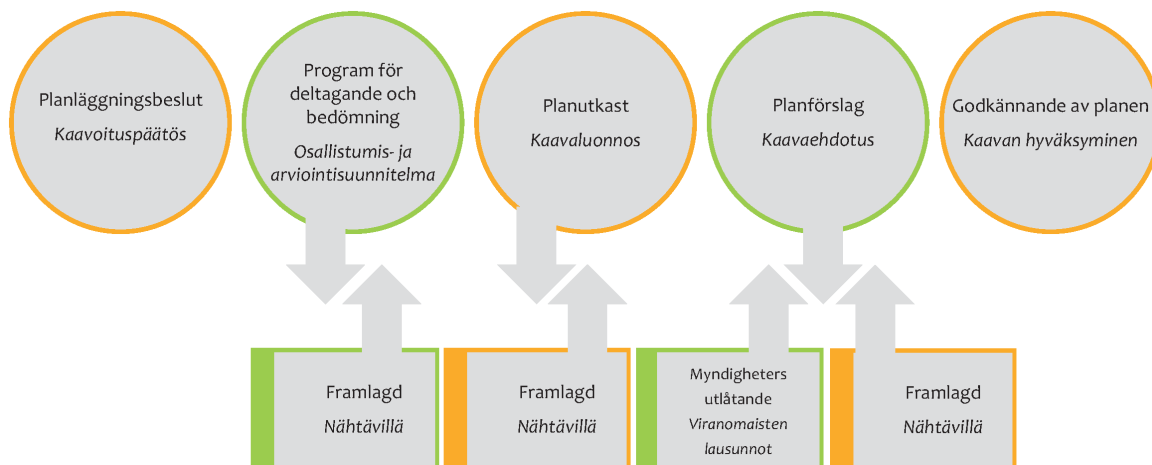
Plandokument

Österbottens landskapsplan 2050 presenteras på en karta till vilken det hör planbeteckningar och planeringsbestämmelser. Dessa dokument är juridiskt bindande. Till planen hör också en planbeskrivning som beskriver utgångspunkter, planprocessen, planlösningen och dess konsekvenser. Planbeskrivningen är inte juridiskt bindande men är av stor betydelse vid tolkningen av planens innehåll. Till planhandlingarna hör även ett program för deltagande och bedömning, en konsekvensbedömning samt bakgrundsutredningar och temakartor. Landskapsplanens karta finns också som en digital karttjänst.

Planläggningsprocessen

Österbottens landskapsplan 2040 godkändes av landskapsfullmäktige 15.6.2020, trädde i kraft 9.11.2020 och vann laga kraft 8.1.2022. Eftersom Österbottens förbund gått inför en rullande planläggning beslutade landskapsstyrelsen 28.9.2020 att påbörja uppgörandet av Österbottens landskapsplan 2050.

Programmet för deltagande och bedömning för Österbottens landskapsplan 2050 godkändes i landskapsstyrelsen 28.2.2022 och var framlagt 2.3–31.3.2022. Sammanlagt inlämnades 24 utlåtanden och 17 åsikter. Utlåtandena och åsikterna samt deras bemötanden godkändes av landskapsstyrelsen 16.5.2022 och behandlades på ett myndighetsmöte 2.6.2022. Målsättningarna för Österbottens landskapsplan 2050 godkändes av landskapsstyrelsen 19.9.2022.



Utkastet till Österbottens landskapsplan 2050 behandlades i landskapsstyrelsen 24.4.2023 och var framlagt 27.4-31.5.2023. Sammanlagt inlämnades 54 utlåtanden och 80 åsikter. Utlåtandena och åsikterna samt deras bemötanden godkändes av landskapsstyrelsen 11.9.2023.

Förslaget till Österbottens landskapsplan 2050 godkändes av Österbottens landskapsstyrelse 18.3.2024 och utlåtanden begärdes fram till 19.4.2024 av 94 myndigheter, organisationer och sammanslutningar. Sammanlagt inlämnades 45 utlåtanden. Utlåtandena och deras bemötanden behandlades på ett myndighetsmöte 3.6.2024 och godkändes av landskapsstyrelsen 16.6.2024.

Det uppdaterade planförslaget till Österbottens landskapsplan 2050 behandlas av Österbottens landskapsstyrelse 16.9.2024. Planförslaget läggs fram under tiden 23.9-25.10.2024 och under den tiden har alla möjlighet att lämna anmärkningar mot planförslaget. Målsättningen är att landskapsfullmäktige godkänner planen i december 2024.

Internationellt hörande

Utlåtande om utkastet till Österbottens landskapsplan 2050 begärdes av länsstyrelserna i Västerbotten, Västernorrland och Norrbotten, Region Västerbotten samt Umeå kommun. Utlåtanden gavs av länsstyrelserna och kommunen. Länsstyrelserna lyfte i sina utlåtanden behovet av ett internationellt hörande. Finlands miljöcentral beslutade då att det internationella hörandet sker i samband med att förslaget till Österbottens landskapsplan 2050 är offentligt framlagt.

I samband med myndighetshörandet av förslaget till Österbottens landskapsplan 2050 begärdes utlåtanden på nytt av länsstyrelserna i Västerbotten, Västernorrland och Norrbotten, Region Västerbotten samt Umeå kommun. Utlåtanden gavs endast av länsstyrelserna och behovet av ett internationellt hörande lyftes ånyo av länsstyrelserna i Västerbotten och Västernorrland.

Förslaget till Österbottens landskapsplan 2050, konsekvenser för Sverige

Med gränsöverskridande konsekvenser avses konsekvenser som sträcker sig utanför landets gränser. Österbottens landskapsplan 2050 omfattar territorialvattnen. Avståndet från landskapsplanens gräns till Sveriges territorialvattnegräns varierar mellan 0 km i Kvarken och 150 km i norra Bottenhavet. Potentiella gränsöverskridande konsekvenser finns främst i Kvarkenområdet, där det inte finns någon exklusiv ekonomisk zon mellan territorialvattnen.

Av landskapsplanens beteckning är det enbart Kvarkens utvecklingszon och ett förbindelsebehov för kraftledning över Kvarken som har direkta konsekvenser på den svenska sidan. Kvarkens utvecklingszon är en logistikkorridor över Kvarken mellan Vasa och Umeå. Enligt planeringsbestämmelsen ska

logistikkorridoren utvecklas så att förutsättningar skapas för ökat samarbete över Kvarken och god försörjningsberedskap i landskapet Österbotten. Dessutom ska utvecklingen styras så att färje-, flyg-, landsvägs- och järnvägstrafik kompletterar varandra. Enligt planeringsbestämmelsen för förbindelsebehovet för kraftledning bör i den fortsatta planeringen det mest ändamålsenliga alternativet för kraftledningen utredas så att annan områdesanvändning, landskaps-, kulturmiljö- och naturvärden beaktas och förutsättningar för primärnäringar tryggas. Dessa beteckningar visar på ett utvecklingsbehov och kräver planering på mer detaljerad nivå och även då utreds konsekvenserna på ifrågavarande plannivå. De slutliga konsekvenserna beror helt på hur utvecklingsbehoven förverkligas.

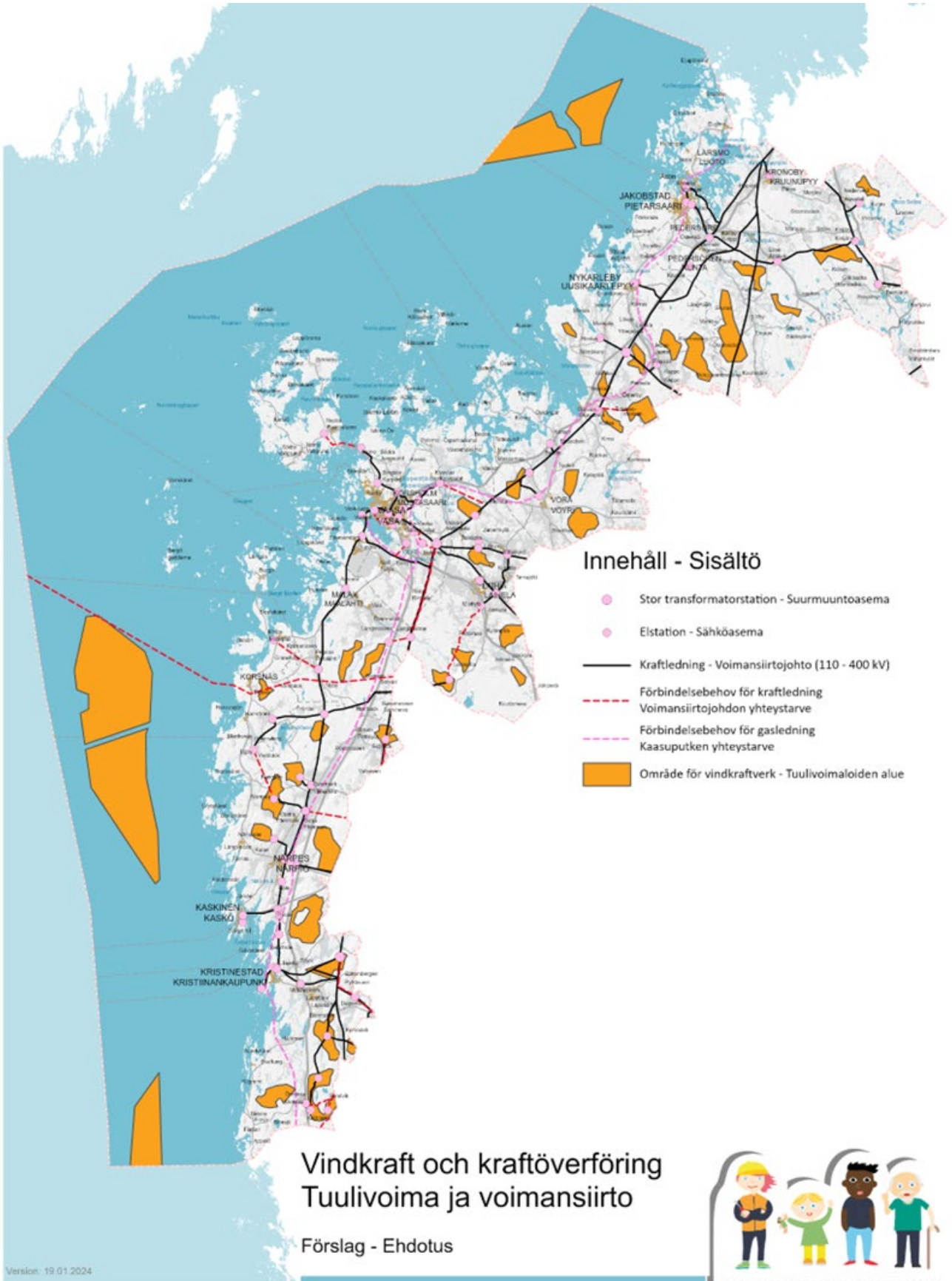
Konsekvenserna för förslaget till Österbottens landskapsplan 2050 som helhet bedömdes av Sweco Finland Oy. Som en del av konsekvensbedömningen bedömdes konsekvenserna över landskapsgränserna. I samband med den bedömningen har inga konsekvenser identifierats för Sveriges del. Enligt konsekvensbedömningen främjar Österbottens landskapsplan 2050 genomförandet av de krav på innehåll som ställs i markanvändnings- och bygglagen för en landskapsplan samt förverkligandet av de riksomfattande målen för områdesanvändningen.

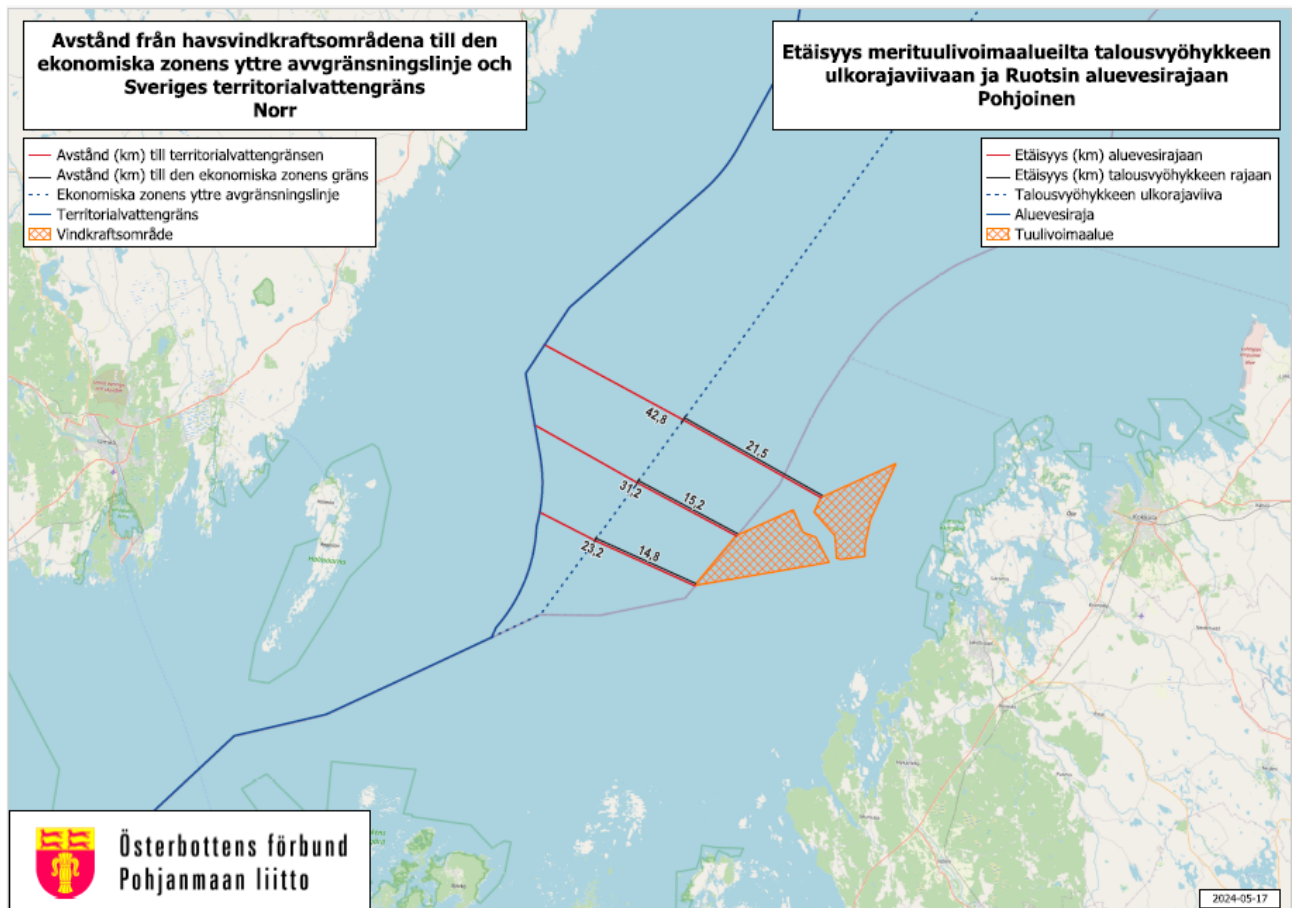
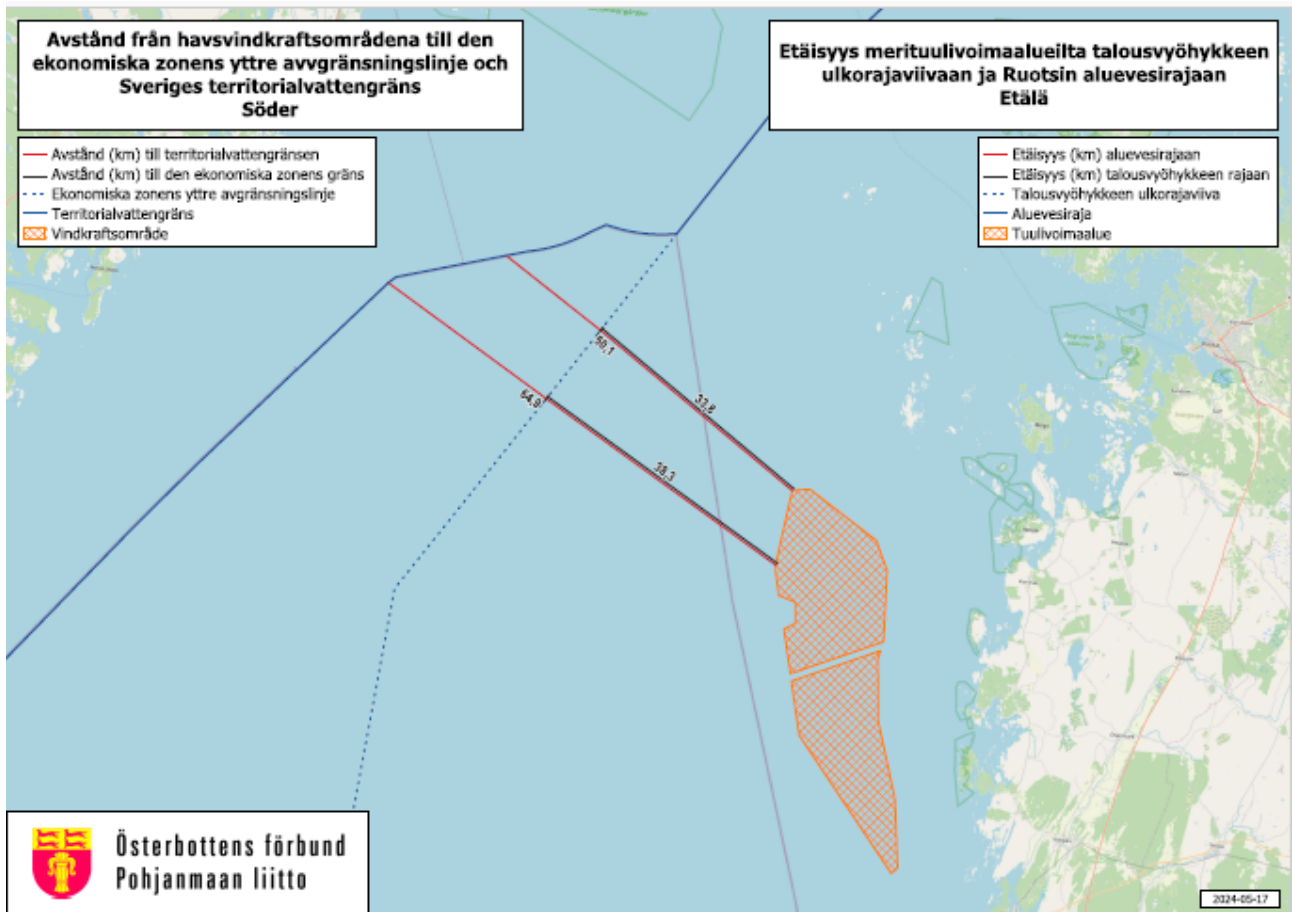
De sammantagna konsekvenserna av flera vindkraftsprojekt kan vara betydande ifall områdena ligger nära varandra. I förslaget till Österbottens landskapsplan 2050 anvisas inga vindkraftsområden nära den svenska gränsen. I Kvarken där det inte finns någon exklusiv ekonomisk zon anvisas inga vindkraftsområden. De anvisas i landskapets södra och norra delar där det finns en exklusiv ekonomisk zon både på den finska och den svenska sidan om riksgränsen. De i förslaget till Österbottens landskapsplan 2050 anvisade vindkraftsområdena syns på kartan på sidan 5.

De mindre kartorna på sidan 6 visar att avstånden från vindkraftsområdena utanför Jakobstadsregionen till svenska territorialvattengränsen är över 23 km. Motsvarande avstånd i Sydösterbotten är över 50 km. Att avståndet i Bottenviken är så kort beror på att Sveriges territorialvattenområde runt Holmön är stort.

Vindkraftsområdena i Österbottens landskapsplan 2050 anvisas med en beteckning för områdets särdrag. Med en s.k. egenskapsbeteckning anvisas sådant område som på grund av dess särskilda egenskaper lämpar sig för en viss områdesanvändningsform, i det här fallet vindkraftsproduktion av regional betydelse. Enligt planeringsbestämmelsen ska vid planering av området beaktas konsekvenserna för fast boende, fritidsboende, rekreation och fiske samt för landskaps-, kulturmiljö- och naturvärden. Speciell uppmärksamhet bör fästas vid de sammantagna konsekvenserna för fåglar och vid verksamhetsförutsättningarna för trålfisket. De begränsningar som sjö- och flygtrafikens samt Försvarmaktens verksamhet medför ska också beaktas.

Då en plans konsekvenser bedöms, bedöms de i förhållande till den i kraft varande planen, i detta fall Österbottens landskapsplan 2040. I konsekvensbedömningen kan inte beaktas eventuella vindkraftsområden i den exklusiva ekonomiska zonen. För Finlands exklusiva ekonomiska zons del ska det utredas vilka havsområden som är lämpliga för vindkraftsproduktion. Valet av dessa områden görs av arbets- och näringslivsministeriet och är en lång process som kommer att grunda sig på Finlands havsplan vilken för tillfället uppdateras. Först när valet av dessa områden är gjorda vet vi vilka områden som eventuellt förverkligas för havsbaserad vindkraftsproduktion. Det finns ett behov att bedöma konsekvenserna av havsbaserad vindkraftsproduktion i hela Bottniska viken. Men det är inte en uppgift för Österbottens landskapsplan 2050. De enda gränsöverskridande konsekvenserna av de i Österbottens landskapsplan 2050 anvisade vindkraftsområdena kan anses vara de visuella konsekvenserna. Pga det långa avståndet är dessa konsekvenser ringa om inte obefintliga. Detta illustreras åskådligt i följande exempel på landskapspåverkan av havsbaserad vindkraft. <https://www.havochvatten.se/planering-forvaltning-och-samverkan/havsplanering/granskning-av-forslag-till-andrade-havsplaner/exempel-pa-landskaps-paverkan-av-havsbaserad-vindkraft.html>





Eftersom ett vindkraftsområde inte kan förverkligas enbart på basen av landskapsplanen anser Österbottens förbund att planeringsbestämmelsen är tillräcklig. De vindkraftsområden som anvisas i förslaget till Österbottens landskapsplan 2050 baserar sig på utredningar utarbetade på landskapsnivå. Vindkraftens konsekvenser beror till en stor del på vindkraftverkens läge och antal, vilket avgörs genom den mer detaljerade planeringen. Vid förverkligandet av de enskilda vindkraftsprojekten bör bl.a. de sammantagna konsekvenserna för fåglar, fisket och den marina miljön samt sjöfartens verksamhetsförutsättningar utredas. Havsbaserade vindkraftsprojekt är i allmänhet av den storleksklassen att det krävs ett miljökonsekvensbedömningsförfarande (MKB). Enligt lagen om förfarandet vid miljökonsekvensbedömning krävs ett MKB-förfarande när antalet vindkraftverk är minst 10 eller när den totala effekten överstiger 45 megawatt.

Förslaget till Österbottens landskapsplan 2050 hittas på Österbottens förbunds webbplats, <https://www.obotnia.fi/omradesplanering/osterbottens-landskapsplan-2050>