

# Redovisning av åtgärdsprogram för hällebräcka, 2014–2018

(*Saxifraga osloensis*)



Hotkategori: Sårbar (VU)

Rapporten har upprättats av  
Inger Holst, Länsstyrelsen i Örebro län

NATURVÅRDSVERKET



# Förord

Åtgärdsprogram för hotade arter och naturtyper är ett av flera verktyg för att nå det av riksdagen beslutade miljö kvalitetsmålet Ett rikt växt- och djurliv, och även de övriga sex ekosystemrelaterade miljö kvalitetsmålen.

Åtgärdsprogram för hotade arter och naturtyper bidrar även till att uppnå Aichimål 12 inom Konventionen för biologisk mångfald som handlar om att senast 2020 ha förbättrat hotade arters bevarandestatus och mål 15, delmål 15.5 i de Globala målen för hållbar utveckling om att hejda förlusten av biologisk mångfald och senast 2020 skydda och förebygga utrotning av hotade arter.

Åtgärdsprogrammet för hällebräcka 2014 – 2018 har koordinerats nationellt av Länsstyrelsen i Örebro län. Denna rapport är en redovisning till Naturvårdsverket av genomförda åtgärder och resultat från programperioden. Rapporten innehåller även förslag om programmets eventuella fortsättning.

De konkreta slutsatserna i rapporten speglar författarens bedömningar och är inte en självklar återspeglning av Naturvårdsverkets ställningstagande. Rapporten kommer att användas som ett underlag för Naturvårdsverkets beslut om åtgärdsprogrammets fortsättning.

# Innehåll

<b>FÖRORD</b>	<b>5</b>
<b>INNEHÅLL</b>	<b>6</b>
<b>SAMMANFATTNING</b>	<b>7</b>
<b>BAKGRUND</b>	<b>8</b>
<b>VISION OCH MÅL</b>	<b>9</b>
Vision	9
Långsiktigt mål	<b>Fel! Bokmärket är inte definierat.</b>
Kortsiktigt mål	<b>Fel! Bokmärket är inte definierat.</b>
<b>GENOMFÖRDA ÅTGÄRDER</b>	<b>10</b>
Dialog och samverkan	10
Aktiva åtgärder i fält	11
Datainsamling och analyser	12
Kostnad av genomförda åtgärder	12
<b>RESULTAT AV GENOMFÖRDA ÅTGÄRDER</b>	<b>14</b>
<b>SLUTSATSER</b>	<b>17</b>
<b>PUBLIKATIONSLISTA</b>	<b>18</b>

# Sammanfattning

Åtgärdsprogrammet för hällebräcka, *Saxifraga osloensis*, fastställdes i maj 2014 och har under största delen av dess giltighetsperiod varit nedprioriterad av Naturvårdsverket. Hällebräcka har legat i den grupp av ÅGP där endast lokal koordinering såsom vägledning och rådgivning fått genomföras. Där förblev den till slutet av februari 2018 när arten blev ett ordinarie ÅGP och samverkansprogram. Mot denna bakgrund har insatserna för arten under femårsperioden kommit att bli begränsade. Ideella krafter och driftiga åtgärdsprogramskoordinatorer har ändå sett till att en del åtgärder blivit utförda. Inom Floraväxteriet har många län utfört mer eller mindre heltäckande inventeringar. Informationsinsatser har skett på flera håll och även biotopvårdsinsatser har genomförts om än i liten skala. Områdesskydd har initierats på flera lokaler. De åtgärder som genomförts har varit viktiga och funktionella. Den totala kostnaden för genomförda åtgärder som bekostats via NV-ÅGP under programperioden 2014–2018 har uppgått till **XXXXXXX** kr.

Vårt förslag är att åtgärdsprogrammet förlängs med uppdatering av åtgärdstabellen. Vi ser ett behov av att testa nya åtgärder som förstärkning och insådd på svaga och utgångna lokaler då det visat sig fungera där det utförts under innevarande programperiod. De kortsiktiga målen har inte uppnåtts. Uppfattningen är den att antalet lokaler och individer i landet som helhet minskar.

# Bakgrund

Hällebräcka förekommer i världen endast i Sverige och Norge, och huvuddelen av utbredningsområdet ligger i Sverige. Sverige har därför ett stort ansvar för artens bevarande. Den svenska utbredningen går i ett bälte från Dalsland tvärs över landet till Roslagen i Uppland, med en utpostlokal i Medelpad. De län som berörs av åtgärdsprogrammet är således; Stockholm, Uppsala, Södermanland, Västmanland, Örebro, Värmland, Västra Götaland samt Västernorrland. Åtgärdsprogrammet tillkom 2014 och denna redovisning täcker åren 2014-2018.

Hällebräcka är fridlyst och rödlistad som Sårbar (VU), och är listad i bilaga 2 och 4 till art- och habitatdirektivet.

Arten finns eller har funnits på cirka 800 kända lokaler i landet, i antal från några få individer till över 100 000 st. Av dessa lokaler har nästan 700 konstaterats hysa arten vid kontroller under 2000-talet.

Hällebräcka föredrar öppna lägen på kalk eller annan liknande lättvittrad basisk bergart. För att utvecklas och sätta frön är den beroende av viss fuktighet. Arten är konkurrenskänslig gentemot annan växtlighet och uppträder som pionjär på störd eller bearbetad mark. Många lokaler ligger i vägkanter, vägskärningar, klipphyllor och kalkbrott. Arten växer även i naturbetesmark, på stenhällar och trampade stigar och på kalkbergryggar och kalkhällar. Främsta hoten mot arten är tätnade markskikt, vilket gör det svårt för fröna att växa och gro samt igenväxning, till exempel vid upphört bete eller tätande skogstillväxt i tidigare öppen terräng.

I åtgärdsprogrammet föreslås inventeringsåtgärder som ska leda till bättre kännedom om artens aktuella status avseende antal kvarvarande lokaler och deras bestånd av hällebräcka, samt mellanårsvariation i populationer.

Åtgärdsprogrammet föreslår även att information sprids till markägare, brukare, berörda entreprenörer och floraövervakare. Det är viktigt att få till stånd samarbeten kring skydd och skötsel med olika entreprenörer och markägare.

Trafikverket, kraftnätsentreprenörer och kalkbrytningsföretag har en viktig roll i bevarandet av hällebräckan.

# Vision och mål

Den vision och de mål som nämns i åtgärdsprogrammet för perioden 2014–2018 lyder:

## Vision

Hällebräcka har uppnått gynnsam bevarandestatus vilket innebär en population på minst 450 000 individer, ett utbredningsområde på 11 500 km<sup>2</sup>, att populationen är stabil eller ökande och att habitatförsämringen är hejdad.

## Långsiktigt mål till 2030

- Populationen ska omfatta minst 450 000 individer som ett årligt medelvärde.
- Utbredningsområdet för hällebräcka ska vara minst 11 500 km<sup>2</sup>.
- Förekomstarean för hällebräcka ska vara minst 5 900 km<sup>2</sup>.
- Arten ska ha stabila förekomster i alla län där den förekommer idag.
- Minst 300 lokaler spridda över hela utbredningsområdet ska hysa individrika bestånd (> 100 ex).
- Antalet lokaler utanför kärnområdena ska vara stabilt eller öka.
- Fragmenteringen av hällebräckans utbredning ska ha minskat.

## Kortsiktigt mål till 2018

- Populationen ska ha ökat i landet som helhet, och ska vara stabil eller ökande i alla berörda län.
- Antalet lokaler ska vara stabilt eller ökande i alla berörda län.
- Biotopvård utanför skyddade områden ska ha kommit igång på de lokaler där det bedöms vara angeläget, minst en lokal per berört län. Artens individantal ska ha ökat vid en kontroll på dessa lokaler i slutet av programperioden.
- Berörda kraftbolag, kalkbrytningsföretag och Trafikverket ska vara informerade i alla län där hällebräckans lokaler berörs av dessa aktörers verksamhet.

# Genomförda åtgärder

I det här avsnittet ges en kortfattad beskrivning av de åtgärder som har genomförts samt kostnader under åtgärdsprogrammets giltighetstid.

## Dialog och samverkan

### Dialog och samverkan med andra aktörer

*Västernorrlands* enda lokal ligger på SCA Skogs mångfaldspark Njurundakusten och en dialog pågår fortlöpande med dem.

Kontakt har tillsammans med Örebro kommun skett med marmorbrotsägare i samband med förnyat täktillstånd vid Ekebergsbrottet i *Örebro län*. Svenska kraftnät har uppmärksammats på lokaler som finns i deras ledningsgator.

Floraväxteriet har i flera län gjort stora inventerings- och övervakningsinsatser.

Intern samverkan på länsstyrelserna har lett till åtgärder i skyddade områden.

Privata markägare har även gjort insatser ideellt bl.a. i *Dalsland*, *Västra Götalands län*. Alla dessa insatser har möjliggjort genom dialog.

### Information

I Arboga, *Västmanlands län*, har en guidning utförts vid lokal som finns inne i stadsmiljön. Bra initiativ att uppmärksamma stadsborna på arten!

Enkla informationsskyltar har satts upp vid marmorbrott i Kvinnerstatorp, *Örebro län*, i anslutning till en badplats. Länsstyrelsen i Örebro tog 2018 fram underlag till en skylt för tryckning som lätt kan anpassas för andra län. Redan 2014 togs ett faktablad fram.

Under 2016 genomförde länsstyrelsen en informationsträff på *Västernorrlands* enda lokal vid Galtströmmen där bl.a. SCA, Svensk markservice, Destination Galtströmmen och Medelpads Botaniska förening medverkade. En informationsskylt sattes upp på lokalen 2016.

### Områdesskydd

I tre områden i *Örebro kommun* pågår dialog om skydd. Naturreservatsbildning är inledd vid Berga som är Natura 2000 område (SE0240152). I Kvinnerstatorp blir ett naturvårdsavtal troligen klart 2019 och dialog pågår med Skogsstyrelsen om bildande av biotopskydd i Långbyn. Många av lokalerna i länet kommer i och med detta att finnas i skyddade områden.

### Nationell koordinering

Stöttning av länen har skett under hela programperioden. Inget av de två nationella koordineringsmöten som var föreslagna i åtgärdstabellen har genomförts då arten nedprioriterats av Naturvårdsverket.



## Aktiva åtgärder i fält

### Biotopvård och restaurering

På två lokaler i Arboga, *Västmanlands län*, har aktiva skötselåtgärder utförts. På den ena klipper Arboga kommun gräset ett flertal gånger under säsongen. Den andra har länsstyrelsen rensat för hand.

I en naturbetesmark i *Södermanland* hade hällebräckan nästan försvunnit då bete återinfördes. Arten svarade snabbt på åtgärden och den finns nu i stort antal.

I *Örebro län* har bete med getter införts i de västra delarna av naturreservatet Tåsta där hällebräcka förekommer. Det ser ut att fungera bra. Vid besök i juni 2017 gick getterna i betesmarken och hällebräckan blommade fint på sin häll (se foto).

I Tåsta, som delvis är Natura 2000-område, har dessutom biotopförbättrande åtgärder samt restaurering av nya områden utförts för att gynna hällebräckan. Såväl stängsel som skötselåtgärder har bekostats av förvaltningen.

*Västernorrlands* lokal vid Galtströmmen räfsas under våren vid behov.

### Populationsförstärkande åtgärder

I *Västmanlands län* har återetablering med lokala frön skett på en lokal i Arboga kommun med gott resultat. På Salakalken har frön insamlats på en rik lokal och sprits till två andra dellokaler inom samma område vilket även det lyckats bra.



Getbetet i Tåsta naturreservat, Örebro kommun, förefaller att fungera bra för hällebräckan. Foto: Inger Holst

# Datainsamling och analyser

## Inventering

I *Västmanlands län* har alla lokaler besökts under femårsperioden. Ideella krafter samt länsstyrelsen har utfört arbetet. Även i *Södermanland* övervakas hällebräckan av floraväktare. I *Uppsala och Stockholms län* har inventering skett kontinuerligt och föredömligt av Ebbe Zachrisson, även han floraväktare. Anders Svenson har deltagit i delar av den inventeringen. I Dalsland, *Västra Götalands län* utfördes en inventering 2017. Från *Värmland* finns endast 11 observationer i Artportalen under femårsperioden. *Västernorrlands* lokal övervakas och antalet bräckor förefaller att ha ökat de senaste åren. I *Örebro län* har vi utfört väldigt lite inventering under perioden och Floraväktarna har inte involverats p.g.a. förväxlingsrisken med grusbräcka samt brist på inventerare. Lokalerna är dock registrerade som floraväktarlokalerna.

## Uppföljning

I *Västmanland* har de återetableringar som gjorts genom insådd under tre år på Salakalken givit ett gott resultat.

## Ny kunskap

Den studie av mellanårsvariation i frögroning som länsstyrelsen i *Örebro* utför på ett antal lokaler har nu pågått i fyra år. Den kommer att utvärderas efter fem år dvs 2019. Den visar så här långt att variationen i antal plantor mellan åren är stor. Vädret har stor betydelse och försommartorka kan leda till att hälften av plantorna bara blir bladrossetter vilket skedde 2017. Under den mycket varma och torra sommaren 2018 verkar det däremot som om plantorna hann växa till och blomma innan torkan slog till.

Det finns en bekräftad uppgift om förekomst av grusbräcka på lokalen i *Västernorrland* från år 1910. För att avgöra vilken av arterna som finns där nu har man inom Floraväktariet lämnat in en dispensansökan om insamling av växtdelar för att fastställa arttillhörigheten.

## Kostnad av genomförda åtgärder

Den totala kostnaden för genomförda åtgärder som bekostats via NV-ÅGP under programperioden 2014–2018 har uppgått till XXXXXXX kr (Tabell. 1). Utöver det har åtgärder som bekostats av andra finansörer genomförts till en kostnad som är mycket svår att uppskatta. De andra finansörerna består av många ideella floraväktare som jobbar mot endast reseersättning eller ingen ersättning alls. I de skyddade områdena har förvaltningen bidragit, t ex. i naturreservatet Tåsta i *Örebro län*. Røjningar har även i vissa fall skett av privata markägare utan ersättning efter rådgivning.

Åtgärd	2014	2015	2016	2017	2018	Totalt
Dialog & samverkan samt övergripande koordinering	3068	5856	6000	2000	xxxx	16 924
Aktiva åtgärder i fält	1284	5285	5186	37 657	xxxx	49 142
Datansamling & analyser	15 637	34 719	22 377	66 724	xxxx	139 457
<i>Total uppskattad kostnad för åren 2014-2018</i>	19 989	45 860	33 563	106 381	xxxx	205 523

# Resultat av genomförda åtgärder

I det här avsnittet redovisas resultatet av de åtgärder som har genomförts under åtgärdsprogrammets giltighetstid.

## Resultat och effekter av genomförda åtgärder

**Återupptaget bete** gav snabbt och gott resultat i *Södermanland* när betet återupptogs i en naturbetesmark där endast ett fåtal plantor fanns kvar. Fröbanken förefaller att ha aktiverats då förna betats bort och tramp skapat blottor i jordtäcket. Även åtgärder som **krattning och röjning** av lokaler har givit god effekt i *Västmanlands län*. Erfarenheterna är dock lite olika. I *Stockholm* t.ex. gav det inte lika lyckat resultat.

I *Västmanlands län* har **återetablering och förstärkning genom insådd** gått väldigt bra. Det är det enda län som utfört den åtgärden.

I den **inventering** som genomfördes på lokaler i Dalsland 2017 framgår att många lokaler ser ut att vara i gott skick men att hällebräckan ändå saknas.

Att på ett urval av dessa lokaler utföra markstörning genom krattning för att på så sätt se om man kan få igång en eventuell fröbank vore intressant. På andra lokaler borde man prova med insådd. Detta är två enkla kostnadseffektiva metoder som borde prövas i lite större skala i samtliga berörda län.

## Förutsättningar för artens bevarande

Förutsättningar för artens bevarande förefaller vara tämligen goda men varierar i landet. Lokaler i betesmarker som inte längre betas och hållar med tilltagande moss- och förnalager samt igenväxning är de som försämrats mest. Exploatering av växtplatserna är alltid ett hot.

**Hävd** av lokaler skulle i många fall kunna vara en bra lösning. Tyvärr är många lokaler små och omges av skog eller hållmarker vilket ger skralt med bete. I många fall är det inte en realistisk lösning.

**Vildsvinsbökande** på lokaler rapporteras från *Södermanland* och *Örebro län*.

På en lokal i *Södermanland* har igenväxning varit ett problem, men när den besöktes hade den bökats upp rejält av vildsvin. Floraväktarnas åsikt var att arten inte minskat nämnvärt på lokalen och att det kanske kan vara positivt på en igenväxande lokal att vildsvinen tar hand om skuggande markvegetation och skapar bara markfläckar där fröna kan gro. Måttligt bökande kan troligen vara till fördel för hällebräckan. Det ska bli intressant att följa upp den i den lokal i *Örebro län* som bökades upp 2018.

## Övergripande populationsutveckling

Lokalerna i landskapet Uppland, dvs *Stockholms* och *Uppsala läns* lokaler, har kontinuerligt inventerats av Ebbe Zachrisson som även tagit fram figurerna nedan. Han har inventerar en tredjedel av lokalerna per år och återkommer således vart tredje år till en lokal. I figurerna nedan illustreras hur antalet lokaler respektive plantor varierat under en tioårsperiod (diagram 6 och 4). Trenden är vikande i dessa

län, för både antal aktuella lokaler och antal plantor. Det är dock först fr.o.m. 2012 som siffrorna för antalet lokaler är helt jämförbara eftersom lokalbegreppet delvis modifierats under inventeringens gång. Man kan även utläsa att antalet kända lokaler ökat under perioden 2012-2016, från 545 till 595.

Diagram 6: Summerat antal hällebräcka-lokaler Uppland

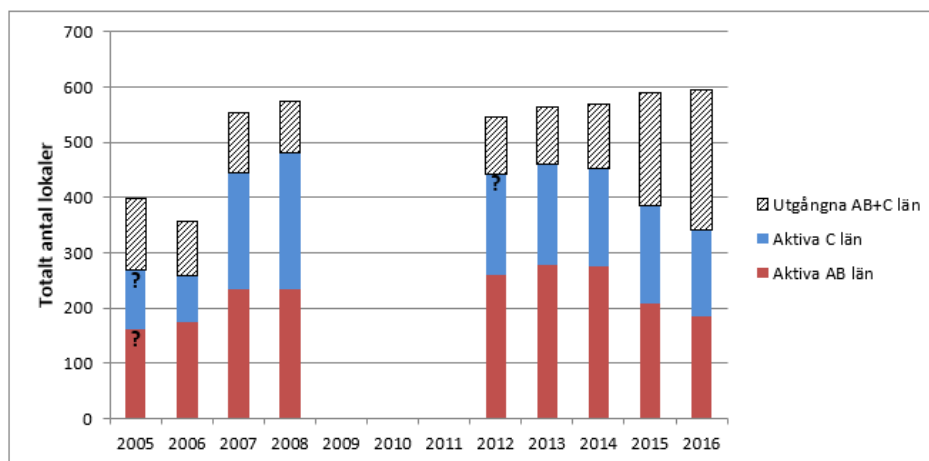
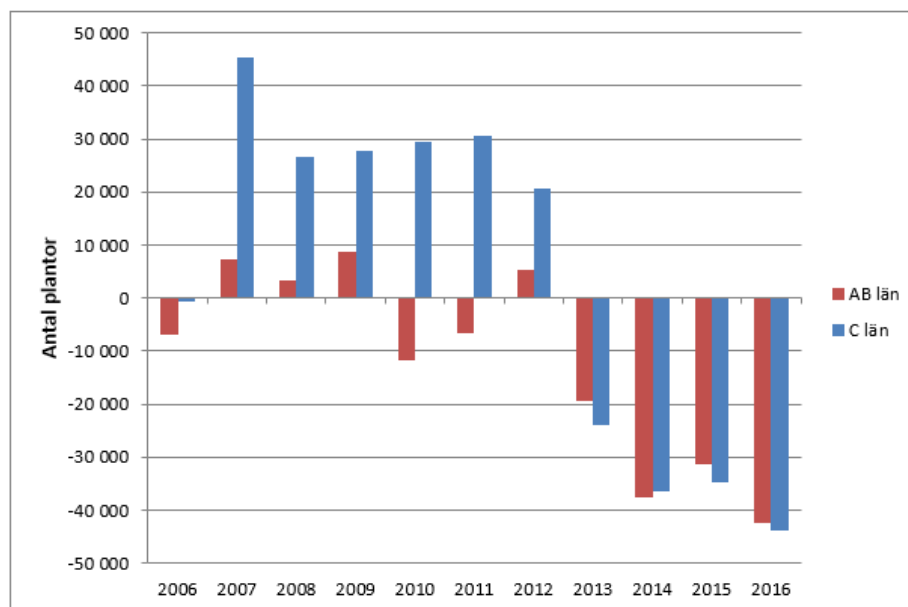


Diagram 4: Hällebräcka. Ackumulerad förändring av antalet plantor, 2005 – 2016.



Den inventering som utfördes 2017 i nordöstra Dalsland, *Västra Götalands län*, indikerar även den en viss nedgång (Rapportnr:2017:46). Av de 42 lokaler som inventerades hittades hällebräcka på 30 lokaler. På 13 av lokalerna ansågs det finnas behov av åtgärder såsom ökat betestryck, manuell rensning/krattning för att få bort tilltagande mosslager och förna samt röjning av träd och buskar. Anmärkningsvärt är att flera av de lokaler där hällebräckan ej återfanns, eller fanns i mycket små populationer, upplevdes som gynnsamma för arten. Här skulle det vara intressant att arbeta med återintroduktion och förstärkning av populationerna. Rapporten utgör ett utmärkt underlag för genomförande av åtgärder.

**Sammanfattningsvis** är uppfattningen den att antalet lokaler och individer i landet som helhet minskar.

# Slutsatser

I det här avsnittet redovisas en kortfattad bedömning av genomförda åtgärder och måluppfyllelse, samt rekommendation om programmets eventuella fortsättning.

## Har rätt åtgärder genomförts

De få åtgärder som utförts har varit viktiga och funktionella. Biotopåtgärder och övervakning av lokaler har dock utförts i allt för ringa omfattning eftersom åtgärdsprogrammet inte prioriterats under programperioden.

Vi ser ett behov av att testa nya åtgärder som förstärkning och insådd på svaga och utgångna lokaler då det visat sig fungera där det testats.

De kortsiktiga målen har inte uppnåtts. Populationen har inte ökat och antalet lokaler är inte stabilt. Biotopvård behöver utföras i mycket större omfattning.

Berörda aktörer såsom kraftbolag, marmor- och kalkbrytningsföretag samt Trafikverket bedöms dock i stor utsträckning vara informerade om hällebräckans förekomst och krav på biotopen.

De långsiktiga målen fokuserar på antal individer och förekomstarea vilket med tillgängliga data inte är möjligt att bedöma.

## Övriga kommentarer och synpunkter

Åtgärdsprogrammet har under större delen av giltighetsperioden legat i den grupp där endast lokal koordinering såsom vägledning och rådgivning fått genomföras.

Först i februari 2018 blev åtgärdsprogrammet ett ordinarie ÅGP och samverkansprogram. Mot denna bakgrund har insatserna för arten under femårsperioden varit begränsade. Ideella krafter och driftiga

åtgärdsprogramskoordinatorer har ändå sett till att en hel del åtgärder blivit utförda.

Nu ser vi framåt och hoppas att nästa femårsperiod kommer att innebära mycket åtgärdsarbete!

## Förslag till beslut med motivering

Vårt förslag är att åtgärdsprogrammet förlängs med uppdatering av åtgärdstabellen. Eftersom åtgärdsprogrammet varit nedprioriterat har åtgärder inte blivit utförda eller genomförda i för låg utsträckning under den gångna programperioden.

Inledningsvis finns behov av att träffas och diskutera vad som genomförts och vilka slutsatser vi kan dra av det i det kommande arbetet.

De inventeringar som genomförts indikerar att det finns ett eftersatt åtgärdsbehov när det gäller biotoperna. Det finns även ett behov av att återkomma till lokaler som inte besökts på många år. I flera län råder stor osäkerhet om lokalers aktualitet och nutida beskaffenhet.

Områdesskyddet bör vi arbeta vidare med för att säkra förekomster långsiktigt.

# Publikationslista

Stjernstedt, M. 2017: Inventering av hällebräcka på tidigare kända lokaler i Dalsland 2017. Länsstyrelsen i Västra Götalands län, rapportnr: 2017:46

Zachrisson, E. 2016: Hällebräcka i Uppland 1991-2016. Preliminär rapport