

Redovisning av åtgärdsprogram för nipsippa och gotlandssippa, 2016 – 2023

(Pulsatilla patens och P. vulgaris ssp. Gotlandica)



Hotkategori: Nära hotad (NT) (nipsippa)
Sårbar (VU) (gotlandssippa)

Rapporten har upprättats av
Annika Carlsson, Länsstyrelsen i Västernorrland
och Maria Edstam, Naturföretaget

NATURVÅRDSVERKET

Förord

Åtgärdsprogram för hotade arter och naturtyper och deras genomförande är ett av flera verktyg för att nå det av riksdagen beslutade miljö kvalitetsmålet Ett rikt växt- och djurliv, och även de övriga sex ekosystemrelaterade miljö kvalitetsmålen.

Åtgärdsprogram för hotade arter och naturtyper bidrar också till att bevara arter och naturtyper inom EU:s art- och habitatdirektiv och fågeldirektiv samt att uppnå mål inom Konventionen för biologisk mångfald och i de Globala målen för hållbar utveckling om att hejda förlusten av biologisk mångfald.

Åtgärdsprogrammet för nipsippa och gotlandssippa har sedan 2016 koordinerats nationellt av Länsstyrelsen i Västernorrlands län. Denna rapport är en redovisning till Naturvårdsverket av genomförda åtgärder och resultat från programperioden. Rapporten innehåller även förslag om programmets eventuella fortsättning.

De konkreta slutsatserna i rapporten speglar författarnas bedömningar och är inte en självklar återspeglning av Naturvårdsverkets ställningstagande. Rapporten kommer att användas som ett underlag för Naturvårdsverkets beslut om åtgärdsprogrammets fortsättning.

Samlad information om åtgärdsprogrammet finns här:

<https://www.naturvardsverket.se/publikationer/5600/atgardsprogram-nipsippa-gotlandssippa/>

Innehåll

FÖRORD	5
INNEHÅLL	6
SAMMANFATTNING	7
BAKGRUND	8
VISION OCH MÅL	9
Vision	9
Kortsiktigt mål	9
Långsiktigt mål	9
GENOMFÖRDA ÅTGÄRDER	10
Dialog och samverkan	10
Aktiva åtgärder i fält	11
Datainsamling och analyser	12
Kostnad av genomförda åtgärder	13
RESULTAT AV GENOMFÖRDA ÅTGÄRDER	14
Dialog och samverkan	14
Områdesskydd	14
Resultat av praktiska åtgärder	14
Populationsutveckling	15
Förutsättningar för bevarande	15
SLUTSATSER	17
Måluppfyllelse	17
Bedömning av genomförda åtgärder	17
Rekommendation för programmets fortsättning	17
PUBLIKATIONSLISTA	20
BILAGA 1	21
Kartor över lokaler för nipsippa i Västernorrlands län	21
	22

Sammanfattning

Under programperioden 2016–2023 har Västernorrland och Gotlands län utfört åtgärder som bekostats av medel inom åtgärdsprogrammet till en total kostnad av 367 380 kr. Åtgärderna avser främst inventering och uppföljning samt biotopvård och restaurering, men inkluderar även samverkansåtgärder. Därutöver har även åtgärder med annan finansiering genomförts, såsom skötsel inom skyddade områden bekostade av skötselmedel samt inventering och biotopvård som har utförts inom andra projekt.

I Västernorrlands län har merparten av de föreslagna åtgärderna utförts, både avseende uppföljning och praktiska åtgärder. Länsstyrelsen Gotland uppger att praktiska åtgärder inom programmet inte har prioriterats under perioden, och endast ett fåtal av de föreslagna åtgärderna avseende biotopvård har utförts. I Västernorrland har samtliga lokaler följts upp årligen av Länsstyrelsen. På Gotland har inventeringar främst utförts inom floraväkteri samt biogeografisk uppföljning och omfattar enbart en del av lokalerna.

Skötselåtgärder i form av exempelvis röjning, bränning och slåtter har utförts på flera lokaler i båda länen under programperioden. Efter bränning i naturreservatet Nipsippan i Krången utanför Ramsele kunde man konstatera ett ökat antal plantor och positiv effekt på blomning. Utsådd av frön har inte visat sig vara en lika framgångsrik åtgärd, med initialt bra resultat men få överlevande plantor på sikt.

Merparten av lokalerna i Västernorrland bedöms vara relativt stabila, men några av de mindre lokalerna har problem med föryngringen. Eftersom lokalerna på Gotland inte har följts upp regelbundet saknas underlag för att kunna göra en säker bedömning av populationsutvecklingen. Huvudlokalen för nipsippa, Filehajdar, bedöms ha en stabil population med viss nyrekrytering av plantor, medan inventerade lokaler öster om Visby visar på en genomgående minskning. För gotlandssippa finns observationer som tyder på att huvudpopulationen inom naturreservatet Russvätar har gått tillbaka kraftigt medan populationerna utanför området är tämligen stabila.

Hotbilden och förutsättningarna för arternas bevarande bedöms vara i stort sett oförändrade. Inget av målen för programmet har uppnåtts och många av de föreslagna åtgärderna kvarstår, tillsammans med ett behov av kontinuerliga skötselåtgärder och löpande uppföljning. Båda de berörda länsstyrelserna anser att fortsatta åtgärder är viktiga och föreslår att programmet bör förlängas med en uppdaterad åtgärdstabell.

Bakgrund

Både Nipsippa och Gotlandssippa har mycket begränsad utbredning i Sverige och är dessutom inom dessa områden avgränsade till ett fåtal lokaler, varav vissa är fåtaliga.

Nipsippa är en flerårig, vårbloommande ört som växer i torra, solöppna miljöer på väl-dränerade sandiga eller grusiga marker samt på sprickrika kalkhällar. Den finns i gles tall- eller blandskog, lavhed och betad torräng i såväl kalkrika som kalkfattiga områden. Arten är kategoriserad som nära hotad (NT) sedan rödlistans införande år 2000. Den svenska utbredningen är begränsad till Ramsele socken i Ångermanland samt till Gotland. Den totala populationen i landet uppgår till omkring 400 000 plantor, varav närmare 380 000 växer inom Filehajdar/Hejnum hällar på Gotland.

Gotlandssippa är endemisk för Gotland och har en världsutbredning som omfattar fyra populationer i socknarna Ardre, Kräklingbo och Östergarn. Gotlandssippa växer uteslutande i kalkpåverkad öppen hållmarkstallskog som ibland övergår i öppna marker med spridda tallar och enar. Arten är rödlistad som sårbar (VU) sedan år 2000.

Igenväxning till följd av minskat bete är den största orsaken till båda arternas tillbakagång, då det är av avgörande betydelse för etableringen av groddplantor att fält- och bottenskikt inte är slutna. Till hotbilden för nipsippa hör även det faktum att huvudutbredningsområdet på Gotland är intressant ur kalkbrytningssynpunkt. Exploatering kan utgöra ett hot för lokaler som ligger utanför skyddade områden, och på vissa kända lokaler på Gotland har plantor av både nipsippa och gotlandssippa grävts upp för att planteras i trädgårdar.

Åtgärdsprogrammet för nipsippa och gotlandssippa fastställdes 2007 med en första programperiod som löpte 2006–2010. Programmet redovisades 2011 och förlängdes därefter till 2015 med en uppdaterad åtgärdstabell. Efter att programmet redovisats 2015 förlängdes det i sin nuvarande form till 2023.

Denna redovisning avser åren 2016–2023. Länsstyrelsen i Västernorrlands län har varit nationell koordinator för åtgärdsprogrammet. Slutredovisningen har sammanställts av Naturföretaget tillsammans med Länsstyrelsen i Västernorrland, och baseras på svar från berörda länsstyrelser inkomna under januari 2024 samt på tidigare redovisningar till Naturvårdsverket. Gotland och Västernorrlands län berörs av programmet, och båda länsstyrelserna har besvarat enkäten inför slutredovisningen.

Vision och mål

Då åtgärdsprogrammet har förlängts utan revidering av mål finns ingen uppdaterad målsättning för 2016–2023. Den vision och de mål som anges i åtgärdsprogrammet för 2006–2010 lyder:

Vision

Varken nipsippa eller gotlandssippa är rödlistade. Det finns en regelbunden etablering av unga plantor och antalet individer har ökat på flertalet lokaler.

Kortsiktigt mål

Under den period som åtgärdsprogrammet genomförs ska etablering av nya plantor kunna konstateras i samtliga populationer av bägge taxa samtidigt som minskningen av antalet äldre individer har hejdats.

Långsiktigt mål

Målet med åtgärdsprogrammet är att nipsippa och gotlandssippa ska uppnå en gynnsam bevarandestatus senast 2015.

Genomförda åtgärder

Under programperioden har både Västernorrland och Gotlands län utfört åtgärder som har bekostats av medel inom åtgärdsprogrammet. Åtgärderna avser främst biotopvård och restaurering samt inventering och uppföljning, men inkluderar även åtgärder rörande dialog och samverkan. Därutöver har även åtgärder med annan finansiering genomförts, så som skötsel inom skyddade områden bekostade av skötselmedel samt inventering och biotopvård som har utförts inom andra projekt.

I Västernorrlands län har merparten av de föreslagna åtgärderna i åtgärdstabellen utförts, både avseende uppföljning och praktiska åtgärder. Länsstyrelsen Gotland uppger att praktiska åtgärder inom programmet inte har prioriterats under perioden, och endast ett fåtal av de föreslagna åtgärderna avseende biotopvård i form av exempelvis röjning, markstörning eller bränning har utförts. Tidsbrist uppges vara det främsta skälet till nedprioriteringen.

I Västernorrland har samtliga lokaler följts upp årligen av Länsstyrelsen. På Gotland har inventeringar främst utförts inom floraväkteri samt biogeografisk uppföljning och omfattar enbart en del av lokalerna.

I det här avsnittet ges en kortfattad beskrivning av de åtgärder som har genomförts samt kostnader under åtgärdsprogrammets giltighetstid.

Dialog och samverkan

Båda de berörda länsstyrelserna har samverkat med respektive reservatsförvaltning kring skötsel inom skyddade områden. Därutöver har ett antal olika åtgärder rörande dialog och samverkan utförts under programperioden.

Gotland

ÅGP-ansvariga har tillsammans med handläggare av grön infrastruktur tagit fram en kartering av Gotlands alvarmarker, vilket kan utgöra ett viktigt underlag för nipsippans potentiella livsmiljöer.

Under 2019 bevakades täktansökan och tillståndsprövning gällande kalkbrytning i Filehajdar, som är huvudlokal för nipsippa.

Samråd inför införande av bete i naturreservatet Russvätar hölls under 2019, där betesdriften anpassas till rådande förhållanden med möjlighet till betesfria år. Under 2020 hölls samråd med Trafikverket som bland annat berörde nipsippa, då jordmassor från väggkantsskärning hade placerats farligt nära en känd lokal.

År 2020 bildades naturreservatet Hejnum hållar och en skötselplan togs fram, vilket bekostades av medel för områdesskydd.

Under 2021 sattes en förbudsskylt mot uppgrävning av gotlandssippa upp i Ardre. 2023 informerades Botaniska trädgården i Visby samt trädgårdshandel om riskerna med backsippa, som marknadsfördes som årets perenn. Gotlandssippa är en underart till backsippa och arterna är korsningsbenägna.

Ingen heltäckande översyn av skötsel- och bevarandeplaner har gjorts på Gotland. Det har delvis prioriterats bort eftersom det fångas upp i takt med att planerna uppdateras, men även för att reservaten med många plantor redan har ett stort fokus på nip- och gotlandssippa.

Västernorrland

Under 2017 hanterade Länsstyrelsen ett artskyddsärende efter grävning i ett dike i anslutning till en lokal för nipsippa. Länsstyrelsen har även varit i kontakt med Trafikverket angående vägnära lokaler, men inget formellt avtal finns.

Alla större lokaler i Västernorrland ligger inom naturreservat, men flera mindre lokaler med relativt få plantor saknar fortfarande naturvårdsavtal. För en lokal (Ramsele vägkorsning) finns det behov av att ta kontakt med kommunen för att säkerställa skötsel.

Aktiva åtgärder i fält

Båda ingående län har utfört aktiva åtgärder i fält under programperioden. Inga av åtgärderna är inrapporterade i SkötselDOS.

Gotland

För många av lokalerna gällande båda arterna på Gotland finns skötselåtgärder föreslagna i åtgärdstabellen, varav endast ett fåtal har utförts.

Under 2019 återinfördes extensivt nötbete i naturreservatet Russvätar som är huvudlokal för gotlandssippa. Röjning utfördes i reservatet under 2020 och bekostades av reservatsskötsel. Under 2023 har fläckbränning planerats och förberetts med finansiering genom Life Taiga.

Under 2021 utfördes markstörningsåtgärder i Ardre med hjälp av arbetsmarknadssatsningen Naturnära jobb, i syfte att gynna gotlandssippa.

Det har utförts röjning av buskskikt vid två lokaler för nipsippa i Hejdeby: Tjautet och Skrubbslagen. Röjningarna utfördes delvis i samband med åtgärder för att gynna pollinerande insekter och bekostades av andra projekt.

Västernorrland

I en del av naturreservatet Nipsippan i Krången utfördes en bränning 2016 som finansierades av skötselmedel och Life Taiga. Ett par veckor efter bränningen

skedde utsådd av frön. Frösådd skedde även i anslutning till en lokal vid Raskberget och året därpå utfördes ytterligare utsådd i nya provytor i Krången.

Under 2017 avverkades och iordningställdes en nipa vid en lokal i anslutning till Raskberget med ÅGP-medel.

Ängen i naturreservatet Nipsipan i Nässjö, som utgör Västernorrlands största lokal, har slagits årligen av en entreprenör under hela programperioden. Åtgärden har i regel bekostats av reservatsskötsel.

Datainsamling och analyser

Gotland

Ingen heltäckande inventering har genomförts i länet sedan totalinventeringen av nipsippa 2004 och gotlandssippa 2009.

Under 2019 och 2020 inventerades nipsippa i Filehajdar respektive gotlandssippa i Russvätar inom ramarna för biogeografisk uppföljning. Uppföljningen inkluderade även populationer i de provrutor som finns utlagda för respektive art.

Inventering av nipsippa utfördes av Länsstyrelsen på flera lokaler öster om Visby under 2022. Två lokaler kring Etelhem har även inventerats inom floraväkteri under 2023.

Västernorrland

Länsstyrelsen i Västernorrland har utfört en årlig uppföljning av samtliga 18 lokaler under programperioden, inklusive populationer i provrutor. Uppföljningen avser främst antal blommor men på vissa små lokaler inkluderas även sterila plantor.

Bränningen och utsådden som utfördes i NR Krången under 2016 samt utsådden vid Raskberget har följts upp genom fältbesök där antalet plantor har räknats. Uppföljningarna har skett under åren 2016, 2017, 2018 och 2021,

Lokalerna i anslutning till nipan i Ramsle och nipan i Näsåker har följts upp genom besök under 2021 respektive 2022, där behovet av åtgärder har bedömts.

Under 2018 har Länsstyrelsen i Västernorrland haft kontakt med och fått besök av forskare från ett ungerskt universitet som studerar nipsippornas genetik. Prover har tagits i syfte att utföra jämförelser med populationer längre söderut och österut i Europa.

Kostnad av genomförda åtgärder

Den totala kostnaden för genomförda åtgärder som bekostats via NV-ÅGP under programperioden 2016–2023 har uppgått till 367 308 kr (Tabell. 1). Därutöver har det bland annat utförts skötsel inom skyddade områden som har bekostats av skötselmedel samt vissa åtgärder bekostade av andra projekt så som Life taiga och biogeografisk uppföljning. För åtgärder som har finansierats med andra medel finns inga kända kostnader.

Åtgärd	2016	2017	2018	2019	2020	2021	2022	2023	Totalt
Dialog och samverkan samt övergripande koordinering	-	-	-	2 995	-	-	1 000	55 730	59 725
Aktiva åtgärder i fält	18 000	101 800	-	-	5 463	1 070	-	-	126 333
Datansamling & analyser	32 863	20 300	35 218	13 186	11 680	27 667	29 081	11 255	181 250
<i>Total uppskattad kostnad för åren 2016–2023</i>	50 863	122 100	35 218	16 181	17 143	28 737	30 081	66 985	367 308

Resultat av genomförda åtgärder

I det här avsnittet redovisas resultatet av de åtgärder som har genomförts under åtgärdsprogrammets giltighetstid.

Dialog och samverkan

Båda länen har samverkat med reservatsförvaltningen inom respektive länsstyrelse gällande skötsel av lokaler inom skyddade områden, vilket uppges fungera bra. Gotlands län har även deltagit i samråd inför återinförandet av bete i naturreservatet Russvätar, där betesdriften anpassas till rådande förhållanden med möjlighet till betsfria år. Västernorrlands län har haft avstämningar med Trafikverket, men uppger att det är svårt att hitta en stabil kontakt där. Kontakt med privata markägare beskrivs som uppskattad.

Områdesskydd

Under programperioden har ett nytt områdesskydd tillkommit i form av bildandet av naturreservatet Hejnum hällar, som omfattar 245 hektar fördelat på fem delområden. Reservatet ligger i anslutning till flera lokaler för nipsippa men innehåller enbart enstaka kända fynd.

Länsstyrelsen Gotlands förslag på nya och utökade Natura 2000-områden kring Filehajdar och Hejnum stoppades av Naturvårdsverket.

Biotopvård och populationsförstärkande åtgärder

Uppföljning av bränningen som utfördes i naturreservatet Nipsippan i Krången i Västernorrland under 2016 visar att bränning kan vara en mycket framgångsrik åtgärd för att gynna nipsippa. Innan bränningen fanns det 150 plantor på platsen, vilket ökade till 250 plantor året därefter. Vid uppföljning under 2021 låg antalet plantor kvar på ungefär samma siffra. Bränningen ökade uppkomsten av groddplantor, påverkade blomningen positivt och bedöms ha gynnat vilande och undanträngda plantor.

Utsådd av frön på flera lokaler i Västernorrland gav initialt ett bra resultat med en stor uppkomst av groddplantor. Därefter utvecklades plantorna dåligt och många försvann efter hand. Mossor och annan vegetation började växa sig in och bara enstaka plantor växte sig större. Av de ca 700 frön som såddes ut under 2017 återstod det endast åtta mycket små plantor 2021.

Biotopvård i form av exempelvis röjning och slåtter har utförts på flera lokaler i båda länen. Ingen specifik uppföljning har gjorts för att utvärdera resultaten, men igenväxning är ett av de största hoten för båda arterna och det finns ett behov av kontinuerliga skötselåtgärder.

Populationsutveckling

Eftersom lokalerna på Gotland inte har följts upp regelbundet saknas underlag för att kunna göra en säker bedömning av populationsutvecklingen i länet. Resultatet av biogeografisk uppföljning av nipsippa i Filehajdar under 2019 tyder på en stabil population med en viss nyrekrytering av plantor inom området. Några mindre nipsippelokaler är troligen utgångna och inventering av några lokaler öster om Visby under 2022 visar på en genomgående minskning. Minskningen har i många fall orsakats av exploatering och igenväxning, men i andra fall finns det ingen uppenbar förklaring. Ett torrare klimat, minskat antal pollinatörer och ökande betestryck från rådjur kan vara bidragande orsaker.

Biogeografisk uppföljning av gotlandssippa under 2020 visar att populationerna utanför Russvätar-området är tämligen stabila och på en del av lokalerna svagt ökande jämfört med inventeringen som genomfördes 2009. Enligt en observation av Länsstyrelsen under 2021 förefaller populationen inom NR Russvätar ha gått tillbaka ganska kraftigt. Några nya lokaler för gotlandssippa har tillkommit kring Gammelgarn.

I Västernorrland har samtliga 18 lokaler för nipsippa i länet följts upp årligen under den aktuella programperioden. Uppföljningen avser huvudsakligen antalet blommor, vilket gör att det inte går att dra några direkta slutsatser om hur många plantor det finns på varje lokal. Länsstyrelsen Västernorrlands bedömning är att merparten av lokalerna har relativt stabila populationer med viss variation över tid, medan några av de mindre lokalerna har problem med föryngringen.

Förutsättningar för bevarande

De huvudsakliga hoten mot arterna kvarstår, där igenväxning bedöms vara det största problemet. I Västernorrlands län finns det i dagsläget skötsel för nästan samtliga lokaler och läget bedöms vara under kontroll, med det finns ett fortsatt behov av kontinuerliga skötselåtgärder. På Gotland har många av lokalerna behov av skötselåtgärder, och åtgärder som röjning och markstörning uppges vara prioriterade.

De senaste årens torra somrar på Gotland kan ha påverkat arterna negativt. Gotlands botaniska förening har framfört oro kring att blomningen verkar påverkas och att rötterna i värsta fall kan ta skada. Även den ökande stammen av klövvilt på Gotland kan medföra negativ påverkan genom ett ökat betestryck. Uppgrävning av plantor för plantering i trädgårdar uppges vara ett fortsatt problem.

I Västernorrland ligger samtliga större lokaler för nipsippa inom naturreservat och omfattas därmed av områdesskydd. Endast en del av området Filehajdar på Gotland, som är huvudlokal för nipsippa, har skydd som naturreservat och Natura 2000-område. Området är fortfarande intressant ur kalkbrytningssynpunkt och förlag på nya och utökade Natura 2000-områden stoppades. De tätortsnära lokalerna kring Visby, som ofta är okända för allmänheten och många aktörer,

riskerar att missgynnas av exploatering eller förändrad markanvändning. För populationer i anslutning till vägar kvarstår hot som grävning och andra vägåtgärder.

Slutsatser

I det här avsnittet redovisas en kortfattad bedömning av genomförda åtgärder och måluppfyllelse, samt rekommendation om programmets eventuella fortsättning.

Måluppfyllelse

Visionen för programmet: att varken nipsippa eller gotlandssippa ska vara rödlistade har inte uppnåtts, då båda arterna finns kvar i samma rödlistekategori som vid programmets införande.

Det kortsiktiga målet för programmet är att etablering av nya plantor ska ske i samtliga populationer av bägge taxa samtidigt som minskningen av antalet äldre individer hejds. Utifrån det underlag som finns går det inte att avgöra i vilken grad målet är uppnått, då ingen regelbunden uppföljning av antalet plantor sker. Ingen heltäckande uppföljning har gjorts för någon av arterna på Gotland under programperioden, och Västernorrlands uppföljning som huvudsakligen omfattar antalet blommor går inte att relatera direkt till målet. I Västernorrland bedöms merparten av lokalerna ha relativt stabila populationer, men några av de mindre lokalerna har problem med föryngringen. Huvudlokalen för nipsippa på Gotland, Filehajdar, bedöms ha en stabil population med viss nyrekrytering, medan flera av de mindre lokalerna har minskande populationer.

Det långsiktiga målet för programmet var att nipsippa och gotlandssippa skulle uppnå gynnsam bevarandestatus senast 2015. Vid den senaste rapporteringen till EU som omfattar åren 2013–2018 bedöms bevarandestatusen för nipsippa vara otillfredsställande, vilket är oförändrat mot tidigare bedömning. Bevarandestatusen för gotlandssippa har bedömts vara gynnsam vid båda de senaste rapporteringstillfällena.

Bedömning av genomförda åtgärder

Båda de berörda länsstyrelserna anser att åtgärderna som ingår i programmet är rätt åtgärder för att bemöta de huvudsakliga hoten och att fortsatta åtgärder är prioriterade. Skötselåtgärder för att hindra igenväxning och gynna föryngring, samt inventering och uppföljning av populationerna lyfts fram som de viktigaste åtgärderna. Bränning bedöms vara en framgångsrik åtgärd. Då många av lokalerna är beroende av kontinuerlig skötsel för att inte växa igen krävs löpande åtgärder. Även samverkan mellan olika aktörer bedöms vara viktigt, särskilt gällande lokaler utanför skyddade områden.

Rekommendation för programmets fortsättning

Programmet bör förlängas med en uppdaterad åtgärdstabell. Målen för programmet har inte uppnåtts, många av de föreslagna åtgärderna kvarstår och det finns behov av kontinuerliga skötselåtgärder såväl som löpande uppföljning. Båda de berörda länsstyrelserna föreslår att programmet förlängs med en uppdaterad åtgärdstabell.

Länsstyrelsen Gotland anser att det även skulle kunna vara aktuellt med en djupare utvärdering av programmet då en del uppgifter är inaktuella och ny kunskap kan ha tillkommit, även om programmet i stort fortfarande är relevant.

Länsstyrelsen Västernorrland föreslår en utvärdering av arbetet med provrutor för att avgöra om det är något som bör fortsätta. Data har samlats in under många år men aldrig sammanställts eller utvärderats.

Länsstyrelsen Gotland föreslår ett antal tillägg till åtgärdstabellen:

Allmänt

- Nyttillkomna lokaler behöver läggas till och samtliga lokaler inom skyddade områden bör inkluderas för att underlätta kommunikation och ge ett tydligt incitament att arbeta för arterna på bred front inom myndigheten.
- Den genetiska variationen bör utredas för att undersöka om det finns risk för inavelsdepression på lokaler med få individer samt om det finns risk för utavelsdepression vid stödutsättningar. En utsättningsplan baserad på populationsgenetiska förutsättningar bör tas fram.
- Undersökning av hur den ökade förekomsten av klövvilt på Gotland kan påverka populationerna.
- Torkans effekter på båda arterna bör utredas om möjligt.
- Information om arterna samt visningsexemplar skulle kunna finnas i Botaniska trädgården i Visby, eventuellt även uppodling för utsättning..
- Informationsmaterial om att backsippa inte hör hemma på Gotland och de risker backsippa kan medföra borde tas fram och spridas till trädgårdshandeln med flera.
- Närmare samarbete med Skogsstyrelsen för informationsspridning är önskvärt. Eventuellt uppdatering av faktablad.
- Utredning av betade lokaler för att undersöka om de har gynnsam betesdrift med avseende på betesperiod, djurslag och antal djur.

Nipsippa

- Uppföljning för att se trender och kunna vidta åtgärder.
- Fokus bör även läggas på de små, sårbara lokalerna som är isolerade från varandra.
- Utredning av habitatkvalitet på varje lokal och vid behov vidta åtgärder i form av exempelvis markstörning eller röjning.

- Skyltning av de små, mer okända lokalerna för att informera allmänheten och göra dem uppmärksamma på fridlysning.
- Se över hur man ska hantera etablering av nipsippa på nyplanterade hyggen.

Gotlandsippa

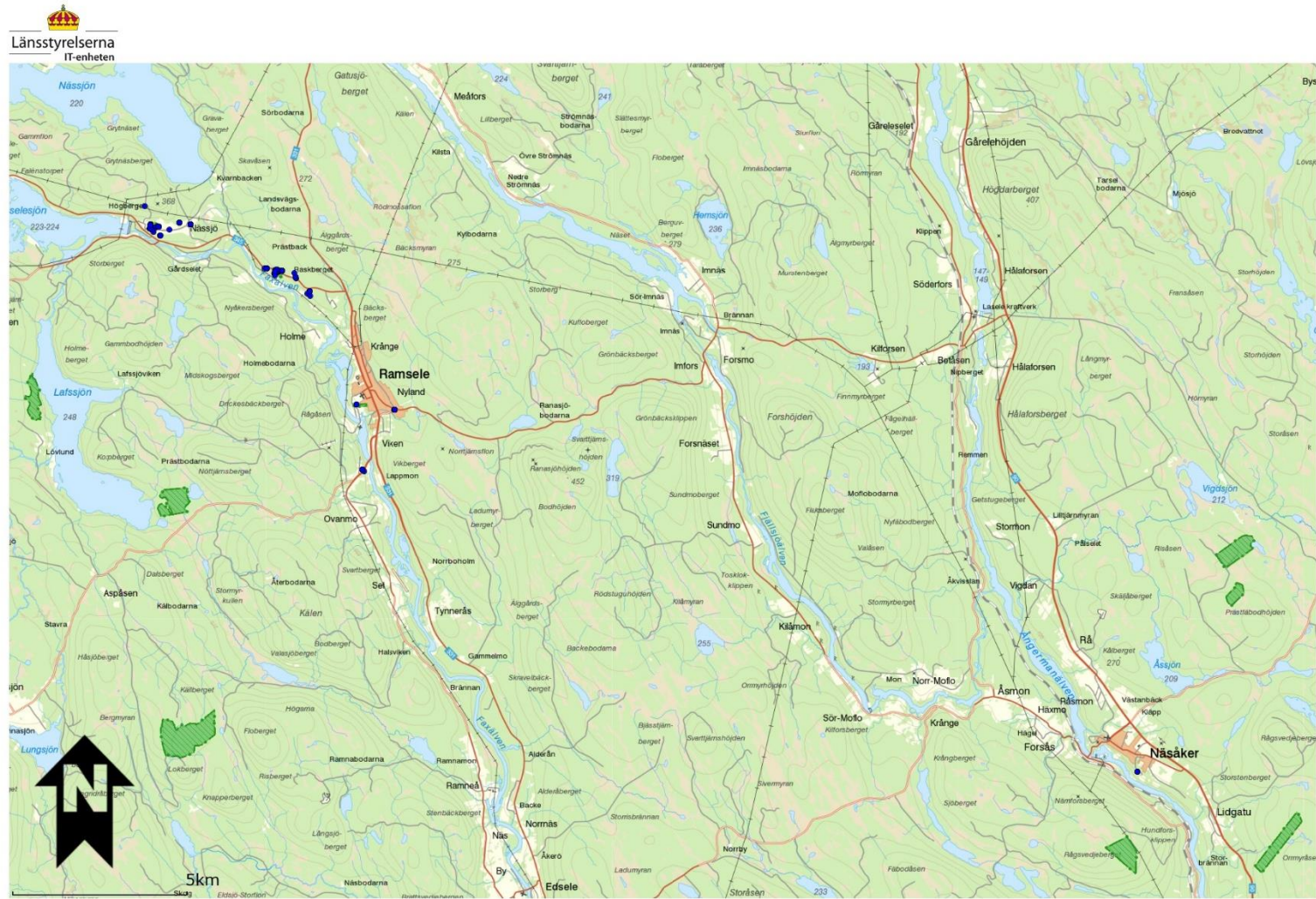
- Uppföljning av kärnområdet NR Russvätar för att bland annat se om reservatsskötseln är optimal för arten i dagsläget.
- Uppföljning av mindre lokaler där tillfälliga störningar eller slumpvisa faktorer kan slå ut populationerna.
- Eftersökning av äldre växtplatser i de glesa hällmarkstallskogarna norr om Russvätar upp mot Herrgardsklint och Torsburgen.
- Skyltning av lokal i vägkant nära Russvätar för att informera allmänheten och göra dem uppmärksamma på fridlysning. Eventuellt även skyltning vid Vitvårs sommarstugeområde i samma syfte.

Publikationslista

Slutrapport för action C4, åtgärder för nipsipan i Natura 2000-området
”Nipsipan i Krången” inom Life Taiga. Länsstyrelsen Västernorrland, 2017

Bilaga 1

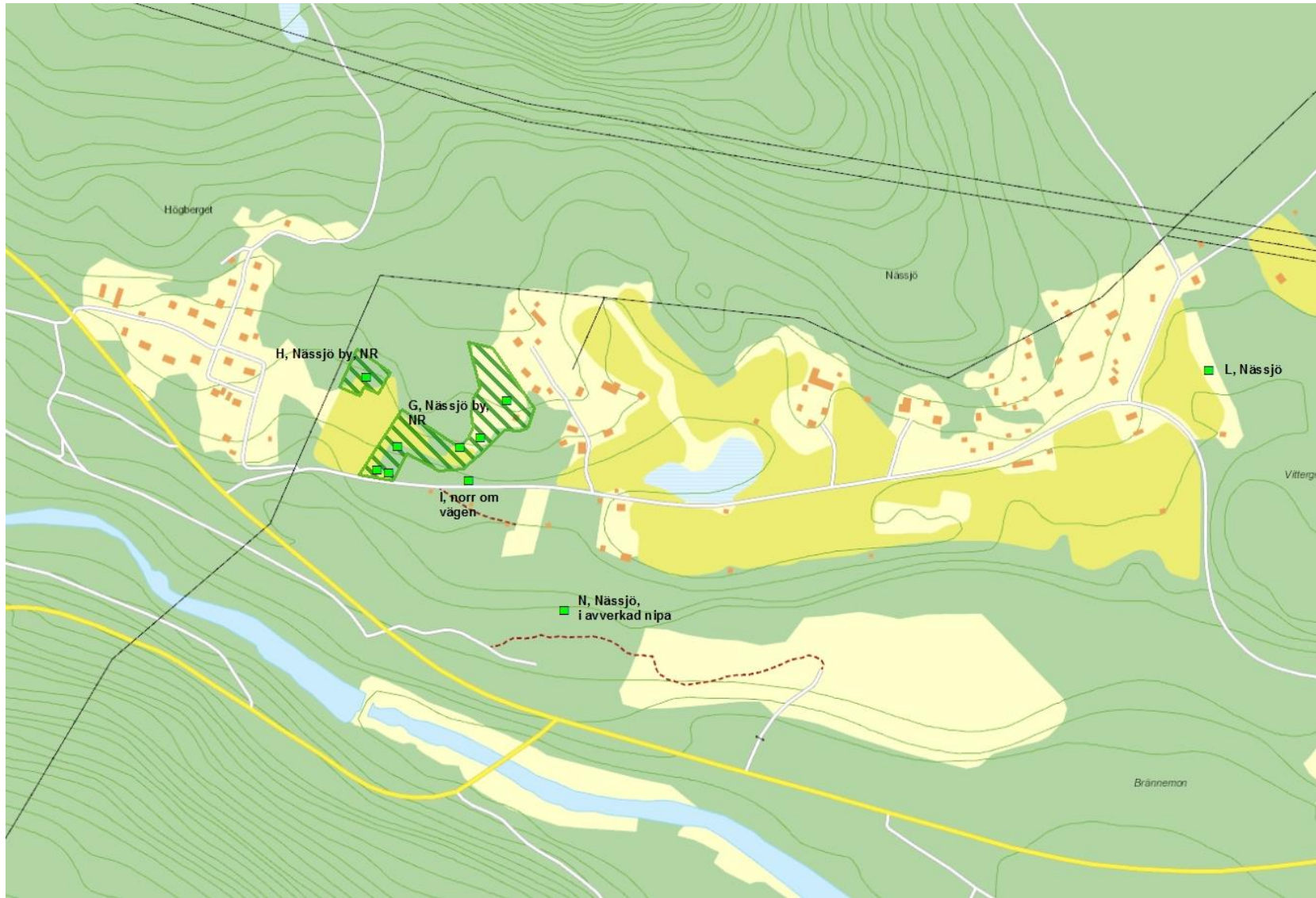
Kartor över lokaler för nipsippa i Västernorrlands län



Figur 1. Översiktskarta över samtliga lokaler i Västernorrlands län.



Figur 2. Översiktskarta som visar lokalerna kring Nässjö by, Krången och Ramsele.



Figur 3. Karta över lokalema kring Nässjö by.



Figur 4. Karta över lokalema kring Krången.



Figur 5. Karta som visar lokalen vid Näsåker.