

Redovisning av åtgärdsprogram för barbastell, 2015 – 2019

(Barbastella barbastellus)



Hotkategori: Sårbar VU

Rapporten har upprättats av
Marielle Gustafsson, Länsstyrelsen i Jönköpings län

NATURVÅRDSVERKET

Foto, framsida: Jens Rydell

NATURVÅRDSVERKET

Förord

Åtgärdsprogram för hotade arter och naturtyper är ett av flera verktyg för att nå det av riksdagen beslutade miljökvalitetsmålet Ett rikt växt- och djurliv, och även de övriga sex ekosystemrelaterade miljökvalitetsmålen.

Åtgärdsprogram för hotade arter och naturtyper bidrar även till att uppnå Aichimål 12 inom Konventionen för biologisk mångfald som handlar om att senast 2020 ha förbättrat hotade arters bevarandestatus och mål 15, delmål 15.5 i de Globala målen för hållbar utveckling om att hejda förlusten av biologisk mångfald och senast 2020 skydda och förebygga utrotning av hotade arter.

Åtgärdsprogrammet för barbastell 2015 – 2019 har koordinerats nationellt av Länsstyrelsen i Jönköpings län. Denna rapport är en redovisning till Naturvårdsverket av genomförda åtgärder och resultat från programperioden. Rapporten innehåller även förslag om programmets eventuella fortsättning.

De konkreta slutsatserna i rapporten speglar författarens bedömningar och är inte en självklar återspeglning av Naturvårdsverkets ställningstagande. Rapporten kommer att användas som ett underlag för Naturvårdsverkets beslut om åtgärdsprogrammets fortsättning.

Samlad information om åtgärdsprogrammet finns här:
<http://www.naturvardsverket.se/ISBN> nr. 978-91-620-6532-4

Innehåll

FÖRORD	2
INNEHÅLL	3
SAMMANFATTNING	4
BAKGRUND	6
Generell beskrivning av arten	6
Hotbild	6
Åtgärdsprogrammet	6
VISION OCH MÅL	8
Vision	8
Långsiktigt mål	8
Kortsiktigt mål	8
GENOMFÖRDA ÅTGÄRDER	9
Dialog och samverkan	9
Information, evenemang, utbildning och rådgivning	9
Områdesskydd	13
Aktiva åtgärder i fält	15
Datainsamling och analyser	17
Kostnad av genomförda åtgärder	18
RESULTAT AV GENOMFÖRDA ÅTGÄRDER	20
Ökad kunskap	20
Rådgivning och skötselåtgärder	20
Skötsel i skyddade områden	22
Populationsutveckling och förutsättningar för barbastell	23
SLUTSATSER	25
Åtgärdernas betydelse	25
Måluppfyllelse	25
Programmets fortsättning	26
Exempel på nya åtgärder	26
Länens bedömning av programmets fortsättning	28
PUBLIKATIONSLISTA	31

Sammanfattning

Åtgärdsprogrammet för barbastell omfattade perioden 2015 – 2019. Totalt berördes nio län: Skåne, Halland, Kronoberg, Blekinge, Kalmar, Jönköping, Västra Götaland, Östergötland och Gotland.

Barbastell är en medelstor och mörk fladdermus vars förekomst i Sverige är känd sedan år 1746. Artens utbredningsområde sträcker sig från Skåne och Blekinge i söder till Västra Götaland och Östergötland i norr. Enstaka ströfynd har gjorts ännu längre norrut. (Naturvårdsverket, 2015).

Åtgärdsprogrammet har prioriterats olika i de deltagande länen, men flera åtgärder har genomförts eller påbörjats. Av de totalt åtta åtgärderna i programmet är det sex stycken som är helt genomförda eller påbörjade. De åtgärder som är helt genomförda är framtagande av genomförandeplaner, framtagande av folder samt utpekande av nya Natura 2000 – områden med arttillägg för barbastell. De åtgärder som är påbörjade i några län är rådgivning, underlag till översyn av skötselplaner samt skötsel och restaurering av livsmiljöer. Två åtgärder har inte genomförts: Utbildning och uppföljning av genomförda åtgärder. Det har inte skett någon uppföljning av effekten av genomförda åtgärder, däremot har några områden besökts efter det att åtgärder har genomförts. Det har även genomförts inventeringar som har gett kunskap om förekomst av barbastell i några av de prioriterade områdena (områden med kolonier av barbastell). Dessa inventeringar har framförallt finansierats av andra verksamheter.

Framtagandet av genomförandeplaner har bidragit till att rådgivningen och efterföljande skötselåtgärder kan utgå från planerna. Genom att vidga perspektivet och även arbeta med uppsökande rådgivning i angränsande byar samt i byar som genom sin placering i landskapet binder ihop flera prioriterade områden kan ytterligare arealer med lämplig livsmiljö föreslås för åtgärder. Samverkan med länsstyrelsernas lantbruksrådgivare och Skogsstyrelsen rådgivare nyttjar resurserna från olika verksamheter på ett bra sätt. Jordbruksstöden och Skogsstyrelsens stöd innebär att markägare kan motiveras att förbättra och utöka arealen lämplig livsmiljö för barbastell.

Inventering var inte en åtgärd i åtgärdsprogrammet men genomförs löpande inom biogeografisk uppföljning, områdesvis uppföljning och regional miljöövervakning. Det innebär att fynddata därifrån har kunnat användas för att följa upp förekomst av barbastell. Det kan konstateras att barbastell har registrerats i nästan alla inventerade områden i Skåne län, den har även registrerats i områden i Östergötland där den inte har påträffats tidigare och i Västra Götalands län har det gjorts fynd av barbastell vid Halle- och Hunneberg där det tidigare inte fanns några fynd av barbastell. För övriga län har barbastellen återfunnits i majoriteten av de

områden där det tidigare har funnits kolonier, men det är några områden där barbastellen inte har återfunnits.

Enligt preliminär bedömning inför rödlistan 2020 ändras hotkategori för barbastell från sårbar (VU) till nära hotad (NT). Vision och mål, kortsiktiga och långsiktiga, bedöms som fortsatt relevanta för arten, med två undantag. Visionen att det ska finnas minst 3 000 könsmogna individer får anses uppnådd då den preliminära bedömningen inför rödlistan 2020 är att det finns 16 000 (8 000 – 24 000) reproduktiva individer. Det långsiktiga målet: ”Barbastellen bedöms inte längre som hotad” gäller inte längre eftersom arten föreslås som nära hotad (NT) på kommande rödlista. (ArtDatabanken, ej publicerad). Baserat på populationens uppskattade storlek kan man anta att det bör finnas 200 kolonier, men var och hur dessa är fördelade har vi ingen kunskap om. Även om barbastell bedöms ha ökat så ser situationen olika ut i olika delar av utbredningsområdet. I Skåne har arten sannolikt ökat medan förekomsten på exempelvis småländska höglandet är mer oviss. En del av de livsmiljöer som barbastellen lever i minskar, vilket innebär att det finns ett fortsatt hot mot arten och ett fortsatt behov av rådgivning och skötselåtgärder. Åtgärdsprogrammet föreslås därmed förlängas med en uppdaterad åtgärdstabell.

Bakgrund

Generell beskrivning av arten

Åtgärdsprogrammet omfattar fladdermusen barbastell som är en av Sveriges 19 arter av fladdermöss. Barbastellen är en medelstor fladdermus med mörkt brun eller svart päls. På ryggen kan päls håren ha vitaktiga spetsar. Öronen är framåtriktade, korta och breda och sitter tätt ihop i pannan. Vingarna är anpassade för jakt i fritt luftrum. Barbastellens ljudpuls utgörs av ett kompakt men kort och ganska rakt svep med störst amplitud vid ca 33 kHz. Den har även en svagare ljudpuls med ett max vid ca 44 kHz.

I det norra utbredningsområdet lever barbastellen i skogsbygder som ofta är högt belägna (150 – 300 möh). Karaktäristiskt är även det småbrutna odlingslandskapet med förekomst av äldre byggnader, betesmarker, slätterängar, lövängar, lövskogar men även glesa och gärna betade barrskogar. Förekomst av buskar, lövtunnlar, hålträd, löst sittande bark på träd är också viktigt för artens födosök och vila. I södra Sverige förekommer barbastellen ofta i äldre bestånd av ek och bok eller blandad ädellövskog. På höstarna kan den ses vid insektsrika miljöer längs Skånes kuster.

Barbastellen övervintrar till exempel i gamla gruvor, fästningar, slott eller jordkällare. Det är oftast inte så långa avstånd mellan sommar- och vintertillhåll.

Flera arter gynnas av det varierade landskap som utgör barbastellens livsmiljö. Förekomst av barbastell indikerar därmed på områden med höga värden och förekomst av såväl andra hotade som mer vanliga arter knutna till såväl odlings- som skogslandskap. (Naturvårdsverket, 2015).

Hotbild

Vid framtagandet av åtgärdsprogrammet antogs den aktuella populationsstorleken uppgå till 2000 – 3000 individer. Barbastellens hotstatus nedgraderades från starkt hotad (EN) i 2010 – års rödlista till sårbar (VU) i 2015 – års rödlista. Den preliminära bedömningen inför 2020 – års rödlista är att barbastellen bedöms som nära hotad (NT). De senaste årens inventeringar har visat att barbastellen återfinns i områden där den tidigare har påträffats, men även i områden där den inte förekommit tidigare. Bilden är inte enbart positiv eftersom inventeringar även har visat att den inte har återfunnits i några områden där den tidigare har förekommit.

Barbastell lever i en variationsrik miljö bestående av både odlingslandskap och skogslandskap. Därmed kan den påverkas av negativa förändringar i markanvändning både inom jord- och skogsbruket som exempelvis upphörd hävd och avverkning av glesa gamla skogar som sedan planteras och blir täta ungskogar.

Åtgärdsprogrammet

Åtgärdsprogrammet för Barbastell fastställdes 2015 och denna redovisning gäller för perioden 2015 – 2019.

Åtgärdsprogrammet berör Skåne, Blekinge, Kalmar, Gotland, Kronobergs, Jönköpings, Hallands, Västra Götalands och Östergötlands län. Samtliga län har bidragit till redovisningen.

Vision och mål

Den vision och de mål som nämns i åtgärdsprogrammet för barbastell 2015 – 2019 lyder:

Vision

Den svenska populationen av barbastell har gynnsam bevarandestatus och det finns minst 200 kända kolonier spridda inom hela det ursprungliga utbredningsområdet (Götaland och södra Svealand). Populationen består av uppskattningsvis minst 3000 köns mogna individer och den är geografiskt sammanhängande för att kunna klassificeras som livskraftig.

Långsiktigt mål

- Senast år 2030 finns det minst 150 kända kolonier.
- Utbredningen av barbastell har ökat så att Sverige har en geografiskt och ekologiskt sammanhängande population, det vill säga kolonier finns fördelade i hela Götaland och södra Svealand.
- Barbastellen räknas inte längre som hotad.

Kortsiktigt mål

- Antalet kända kolonier ska inte minska.
- Utbredningsområdet ska inte minska eller ytterligare fragmenteras.

Genomförda åtgärder

Dialog och samverkan

Arbetet med barbastell har skett i samarbete mellan länsstyrelserna, Skogsstyrelsen, ArtDatabanken och markägare samt intern samverkan mellan länsstyrelsernas Landsbygds- och Naturavdelningar. Åtgärderna har genomförts i samverkan med berörda markägare och arrendatorer. Åtgärdsprogrammets författare, Ingemar Ahlén, har utgjort ett stöd i en del av åtgärdsarbetet.

Information, evenemang, utbildning och rådgivning

ÅTGÄRD 1. FRAMTAGANDE AV GENOMFÖRANDEPLANER

Länsstyrelsen i Jönköping har genomfört två upphandlingar gällande framtagande av genomförandeplaner för barbastell. Den första upphandlingen genomfördes år 2016 och omfattade Skåne, Kronoberg, Kalmar, Jönköping, Västra Götaland och Östergötlands län. Den andra upphandlingen genomfördes år 2018 och omfattade Hallands län. Ecom, Naturcentrum och Naturvårdskonsult Gerell har arbetat med att ta fram genomförandeplaner för barbastell för de deltagande länen. I samband med upphandlingarna uppdaterades tabellen över prioriterade områden med anledning av att det hade tillkommit ny kunskap om kolonier med barbastell. Genomförandeplanerna som tagits fram för de prioriterade områdena kartlägger värdefulla livsmiljöer för barbastell och beskriver hur dessa ska skötas för att fortsatt vara lämpliga för barbastellen. Anledningen till att det inte har tagits fram några genomförandeplaner för Gotland och Blekinge är att deras prioriterade områden ligger i eller i anslutning till skyddade områden där det redan finns skötselplaner och områdena sköts på ett sätt som tar hänsyn till barbastell.

Genomförandeplaner har tagits fram för följande områden:

Skåne

S:t Olof, Bellinga, Häckeberga, Hallabjätet, Hallaröd och Nävlinge.

Halland

Grimmared, Nösslinge, Åkulla bokskogar, Gällared – Okome och Abild.

Kalmar

Bäckebo – Ålem, Tyllinge, Rumskulla och Södra Vi.

Kronoberg

Söftestorp - Ygden, Bökö – Svenshult, Björkenäs – Vret och Ånäsa udd.

Östergötland

Svinhult (Kullarp) och Fälen (Dånhult).

Jönköping

Nydala (Rössved, Nydala, Gallnås och sötåsa), Sanna (Dannäs, Källunda och Sanna), Hässelby – Ingatorp (Hultna, börsebo – Holmen, Bygdås, Slammarp och Pukulla) och Fegen.

Västra Götaland

Grevbäck.

ÅTGÄRD 2. FRAMTAGANDE AV FOLDER

Foldern om barbastell har tagits fram av Artdatabanken i dialog med Länsstyrelsen i Jönköping och Ingemar Ahlén. Foldern har använts och delats ut i samband med det uppsökande rådgivningsarbetet samt spridits på informationsträffar om barbastell. (www.lansstyrelsen.se/jonkoping).

ÅTGÄRD 3. RÅDGIVNING OCH KOMPETENSUTVECKLING

Framtagandet av genomförandeplaner för de prioriterade områdena för barbastell har eller kommer att bidra till ett effektivare arbetssätt i rådgivnings- och åtgärdsarbetet. Den rådgivning som redan har genomförts har i första hand riktats till de prioriterade områdena och har utgått från prioriteringar och åtgärdsförslag i genomförandeplanerna. Genom att vidga perspektivet och även arbeta med uppsökande rådgivning i angränsande byar samt i byar som genom sin placering i landskapet binder ihop flera prioriterade områden kan fler markägare få rådgivning och ytterligare arealer lämplig livsmiljö kan på så vis åtgärdas. De områden som är viktiga för barbastell minskar i landskapet när skogs- och jordbruk bedrivs alltmer storskaligt och produktionsinriktat. Detta betyder att avståndet mellan lämpliga miljöer ökar och barbastellens livsområde fragmenteras. För att gynna arten är det därför viktigt att bevara miljöer på ett sådant avstånd från varandra att barbastellen kan använda de mellanliggande områdena för att röra sig från och till kärnområdena.

Skåne

Skåne län har arrangerat två möten och en guidning i Kronovall med 35 deltagare samt en föreläsning och guidning på Nävlingeåsen med 25 deltagare. I de tre områdena Herrevads kloster, Djurrödsbäcken och Veberöds ljungräskor har det genomförts guidningar med totalt 25 deltagare. Guidningarna har finansierats av projektet BushLife.

Blekinge

I Blekinge utgörs de prioriterade områdena av Eriksberg och Göholm som båda är skyddade områden med befintliga skötselplaner (kolonin i Göholm är i anslutning till reservatet, men reservatet utgör en viktig del i barbastellens livsmiljö). Det har inte genomförts någon rådgivning riktad till privata markägare utan insatser har prioriterats till de skyddade områdena.

Halland

Ingen riktad rådgivning har genomförts i Hallands län. Genomförandeplanerna för Hallands län togs fram under år 2019 och planen har varit att rådgivningsarbetet i de prioriterade områdena ska påbörjas när planerna var klara.

Hallands län deltog tillsammans med Jönköpings län på en fladdermusguidning i Fegen i Hylte och Gislaveds kommuner (mer information under ”Jönköping”).

Länsstyrelsen i Halland har även informerat om barbastell i samband med andra gemensamma träffar i samverkan med Skogsstyrelsen och Landsbygdsavdelningen.

På Länsstyrelsens årliga möten om områdesskydd har Skogsstyrelsen fått information om att det finns underlag i form av genomförandeplaner för vissa områden, men har inte hunnit längre i processen med arbete. På gemensamma fältdagar kring skötsel tas också barbastell upp vid diskussioner om ädellövskog, brynmiljöer och gränslandet där skog möter bete.

Det finns behov av att skapa ett GIS-underlag som gör det lätt att föreslå åtgärder och ta hänsyn vid annan verksamhet i trakter med kärnområdena för barbastell.

Gotland

Rådgivning och kompetensutveckling har främst skett internt. Det har vanligtvis rört sig om allmänna råd kring hur man kan gynna fladdermusfaunan på Gotland. Detta i samband med remisser om nya och uppdaterade skötselplaner, samt vid diverse ärendehandläggningar. Det sistnämnda har gällt allt från kolonier i hus och sommarstugor till att minimera ljusföroreningar (ansökan om att fasadbelysa ruiner etc.). Askskottsjuka och almsjuka brer ut sig alltmer på Gotland och då träden dör och faller kan detta på sikt leda till en förlust av lämpliga livsmiljöer för barbastell. Med anledning av detta gör Gotland bedömningen att det behöver prioriteras att ta fram genomförandeplaner för de prioriterade områdena på ön och landskapet runtomkring.

Kalmar

Åtgärdsprogrammet har inte har prioriterats i Kalmar län och därmed har det inte genomförts någon rådgivning riktad till markägare. Kalmar län anser inte att genomförandeplanerna har varit i sådant skick eller haft sådan kvalitet att de har gått att skicka ut till markägarna utan efterföljande rådgivningsbesök eller fältvandring. Genomförandeplanerna kommuniceras bäst med markägarna via ett rådgivningsbesök och fältvandring på det aktuella området eftersom det då finns möjlighet att diskutera och prata om vad som står i planerna. Kalmar län har förbisett att via rådgivning i landsbygdsprogrammet sprida informationen, det hade kunnat vara en möjlighet att nå ut till markägarna. Det krävs emellertid att de som utför rådgivningen har både kunskap om barbastellens ekologi och

miljöersättningarna. Landsbygdsavdelningens rådgivning omfattar bara odlingslandskapet och även Skogsstyrelsen behöver involveras. Generellt har antalet skogsbeten som fått miljöersättning minskat kraftigt i Kalmar län. Orsaken är strängare krav på fodervärde i miljöersättningarnas regler. Regelverket missgynnar barbastellens livsmiljöer.

GIS-skikten, som togs fram i samband med framtagandet av genomförandeplanerna, har spridits till Skogsstyrelsen. Skogsstyrelsen har samrått med Länsstyrelsen när det gäller avverkningsanmälningar som berört områden med barbastell.

Kronoberg

Eftersom åtgärdsprogram för hotade arter fick en nedskärning under år 2019 prioriterades åtgärdsprogrammet för barbastell ned och arbetet med uppsökande rådgivning med hjälp av genomförandeplanerna har därför inte kommit igång. Planen är att arbetet kommer att påbörjas sommaren 2020 istället.

Med utgångspunkt från åtgärdsprogrammet har det tagits fram underlag till Landsbygdsenhetens åtagandeplaner. I minst 10 fall har ett förslag till åtagandeplaner inbegripit barbastell. Med hjälp av åtgärdsprogrammet har även Naturförvaltningen fått stöd vad gäller underlag till den biogeografiska uppföljningen. Här ingår också hjälp till markägare och länsstyrelsens artskyddshandläggare vad gäller dispenser från Artskyddsförordningen.

Det har genomförts en guidning för allmänheten i Korrö Naturresevat där åtta personer deltog. Barbastell har påträffats i området, dock inte under guidningen. Syftet med guidningen var att få upp intresset för fladdermöss och deras livsvillkor.

Östergötland

I Östergötland har åtgärdsprogrammet för barbastell prioriterats lägre än många andra åtgärdsprogram eftersom det är svårt att få tid att jobba med alla program. Arten är också svår att arbeta med ur ett åtgärdsprogramsperspektiv eftersom den är beroende av att få hela odlingslandskap funktionella. Men samtidigt skulle det gå att arbeta mer med rådgivning och samarbeta med de som handlägger miljöstöd och restaureringsstöd. Med tanke på att det har tagits fram genomförandeplaner för två områden så finns det ett bra underlag att utgå ifrån.

Jönköpings län

I Jönköpings län har det genomförts två informationsträffar om barbastell varav en bygdeträff i det prioriterade området Gallnås i Värnamo kommun samt en barbastellvandring i det prioriterade området Fegen i Gislaveds och Hylte kommuner. Barbastellvandringen genomfördes tillsammans med Hallands län. Vid dessa träffar har boende i närområdena bjudits in och de har resulterat i att flera markägare har hört av sig för att få rådgivning. På bygdeträffen deltog 26 stycken

och på barbastellvandringen var det 25 deltagare. Bygdeträffen resulterade i att åtta av deltagarna har fått rådgivning med inriktning mot barbastell. Innan bygdeträffen hade nio markägare i området fått enskild rådgivning.

Rådgivningsbesöken har i de flesta fall skett i samverkan mellan Lantbruksrådgivarna, handläggare för åtgärdsprogrammet för barbastell och rådgivare på Skogsstyrelsen. Vid rådgivningen har markägarna fått lära sig mer om barbastellen och dess krav på sin miljö samt vilka ersättningar som är möjliga att söka för att genomföra olika typer av åtgärder. Markägarna har berättat om hur markerna har skötts tidigare och vad de själva har för planer. Efter besöket har rådgivningen sammanfattats i ett brev till markägarna och de kan sedan söka de olika ersättningarna som har diskuterats vid besöket.

Totalt har 27 markägare/arrendatorer fått rådgivning i Jönköpings län. Utöver rådgivningsbesöken har det i några fall skrivits restaureringsplaner för marker som ligger i prioriterade områden för barbastell. Dessa planer har beaktats barbastellens krav.

Västra Götaland

I Västra Götalands län har landsbygdsavdelningen genomfört rådgivning hos fem markägare i anslutning till område med barbastell.

En examensstudent från Göteborgs universitet hörde av sig till Länsstyrelsen i Västra Götaland och ville göra ett examensarbete om fladdermöss. Länsstyrelsens insats bestod i idén, hjälp att ta fram kartor, ställa upp som bollplank samt officiellt biträdande handledare. Slutsatsen av arbetet är att två arter av fladdermöss försvinner per belyst sida av kyrkorna.

ÅTGÄRD 4. UTBILDNING INVENTERARE

Ej genomförd.

Områdesskydd

ÅTGÄRD 5. UTPEKANDE AV NATURA 2000 – OMRÅDEN

År 2015 fick länen möjlighet att lämna förslag till regeringen på nya Natura 2000 – områden med arttillägg för barbastell eller tillägg i befintliga Natura 2000 – områden. Fem län lämnade förslag till regeringen.

Skåne

Skåne har lämnat förslag till regeringen på fem nya Natura 2000 – områden med arttillägg för barbastell samt tillägg i 22 befintliga Natura 2000 – områden. Totalt 26 områden.

Halland

Halland har lämnat förslag till regeringen på ett nytt Natura 2000 – område med arttillägg för barbastell.

Kalmar

Kalmars har lämnat förslag till regeringen på ett arttillägg för barbastell i ett befintligt Natura 2000 – område.

Kronoberg

Kronobergs har lämnat förslag till regeringen på ett arttillägg för barbastell i ett befintligt Natura 2000 – område.

Jönköpings län

Jönköping har lämnat förslag till regeringen på ett nytt Natura 2000 – område med arttillägg för barbastell samt en gränsjustering för ett befintligt område.

Blekinge, Gotland, Västra Götaland och Östergötland

Inga förslag har lämnats till regeringen för dessa fyra län

ÅTGÄRD 6. UNDERLAG TILL ÖVERSYN AV SKÖTSELPLANER

Skåne

I Skåne har man inte arbetat systematiskt med att lämna underlag till översyn av skötselplaner, utan man har varit delaktig i arbetet med revidering och framtagande av nya skötselplaner. Undantaget är i skötselplaner för områden i Fyledalen som är en av landets bästa fladdermusområde med mycket skyddad natur.

Blekinge

I Blekinge har det inte funnits något behov av en översyn av skötselplanerna eftersom nuvarande planer är anpassade efter fladdermöss.

Halland

Halland har inte gjort någon översyn av skötselplaner, men förvaltarna av skyddade områden har tagit del av genomförandeplanerna.

Gotland

Gotland har inte arbetat systematiskt med att lämna underlag till översyn av öns reservat som är viktiga för barbastell. Det har istället varit i samband med nya och uppdaterade skötselplaner.

Kalmar

Det har inte gjorts någon översyn av skötselplaner. I samband med att planer för Natura - 2000 områden tagits fram har åtgärdsprogrammet beaktats till viss del.

Kronoberg

Handläggarna för åtgärdsprogram för hotade arter har bistått handläggare inom områdesskydd, vilka skriver skötselplaner.

Östergötland

Det har inte gjorts någon översyn av skötselplaner, det finns sannolikt inget behov av att uppdatera befintliga skötselplaner med avseende på barbastell.

Jönköpings län

I Jönköpings län har det inte gjorts någon översyn eller uppdatering av skötselplanerna. Enheten för Områdesskötsel har fått ta del av genomförandeplanerna som berör skyddade områden och de har även deltagit vid rådgivningsbesök hos markägare som har delar av sin mark inom skyddade områden.

Västra Götaland

Genomförandeplanen för Grevbäck i Västra Götaland kom till användning direkt med anledning av att området skulle bildas till naturreservat. Genomförandeplanen blev då underlag till skötselplanen för reservatet och är på så vis väl anpassad till barbastellernas behov.

Aktiva åtgärder i fält

ÅTGÄRD 7. SKÖTSEL OCH RESTAURERING AV LIVSMILJÖER

Skåne

Under programperioden har det inte genomförts några aktiva åtgärder för barbastell som har finansierats med hjälp av åtgärdsprogrammet. Handläggarna för åtgärdsprogram har varit delaktiga i utformandet av åtgärder i skyddade områden och då framförallt i reservatet Liorna i Fyledalen. Liorna är ett reservat som har bildats med syfte att värna om barbastell och andra fladdermöss. Åtgärderna har handlat om att skapa och bevara dubbla bryn, skapa gläntor och bryn samt buskvegetation för att öka insektsproduktionen i skogen. Inom BushLife har det gjorts mycket åtgärder för att gynna äldre hålträd i områden med barbastell, till exempel frihuggnings. Utöver finansiering från BushLife har även förvaltningsanslaget använts för att finansiera åtgärderna. Barbastell har lyfts som en nyckelart i de foldrar som har tagits fram inom BushLife.

Blekinge

Eftersom de båda prioriterade områdena i Blekinge utgörs av skyddade områden har åtgärder genomförts inom ramen för skötselplanerna. Under år 2016 – 2021 genomförs stora restaureringar av eklandskapet på Göholm med finansiering från Life-projektet Bridging the gap. Dessa åtgärder förväntas gynna fladdermössen,

bland annat genom att flertalet hålekar får en mer gynnsam status. Konsulten Ecom, som har flera års erfarenhet av att inventera fladdermöss på Göholm, fick i uppdrag att se över restaureringsplanen så att den stämde överens med fladdermössens behov. Några av skötselåtgärderna i Göholm har finansierats med hjälp av Stiftelsen Stina Werners fond i samverkan med reservatsförvaltningen. På Eriksberg genomför ägarna åtgärderna som finns i skötselplanen på egen hand. Detta arbete har fungerat mycket bra.

Halland

Åtgärdsprogram för hotade arter samverkar med landsbygdsenhetens projekt ”Skötsel av ängs- och betesmarker – nätverk, samverkan och nya metoder i Halland”, vilket är ett projektstöd i landsbygdsprogrammet. Barbastellen har lyfts som en av de arter som kan utgöra en nyckelart för att motivera vissa strukturer i de trädklädda betesmarkerna och småbiotoper. Det har inte genomförts någon skötsel och restaurering av livsmiljöer specifikt för barbastell ännu. Halland är i fasen att börja använda underlaget som har tagits fram i genomförandeplanerna genom att kommunicera detta med markägare. Med hjälp av detta arbete kommer markägarna ha en möjlighet att genomföra rätt typ av skötsel och även söka ersättning från Landsbygdsprogrammet eller Skogsstyrelsen för åtgärder som går utöver den hänsyn som krävs.

Gotland

Ingen skötsel eller restaurering av livsmiljöer har skett med medel från åtgärdsprogrammet för barbastell. En känd lokal har delvis restaurerats med skötselmedel under år 2019. Här finns ett fortsatt behov av skötsel i lövskogen/igenväxta ängar som gränsar till det hävdade ängar öppnas upp ytterligare med små gläntor och gångar.

Kalmar

Det har inte genomförts några restaureringar i Kalmar län. Kalmar län är ett viktigt län för barbastell de anser att det skulle vara värdefullt om rådgivning inom landsbygdsprogrammet kan ta över informationen om genomförandeplaner.

Kronoberg

Länsstyrelsen i Kronobergs län har ännu inte kommit igång med arbetet vad gäller riktade skötselåtgärder i områden med barbastell. Planen är att komma igång under år 2020.

Östergötland

I Östergötland har det inte genomförts några skötselinsatser eftersom programmet inte har prioriterats.

Jönköpings län

Genom samverkan med länsstyrelsens lantbruksrådgivare och skogsstyrelsens rådgivare har markägarna i de prioriterade områdena fått rådgivning om de möjligheter som finns i form av olika ersättningar som finns att söka för att genomföra åtgärder och bruka markerna på ett sätt som gynnar barbastellen. Rådgivningen har resulterat i att några åtgärder redan har genomförts på en del fastigheter medan en del åtgärder kommer att påbörjas under år 2020. De åtgärder som är aktuella handlar om att utöka arealen betesmark, skogsbete och gräsfattig mark, gallra löv- och barrskogsområden, sätta upp stängsel i skogsmark så att betesdjuren kan röra sig mellan skog och betesmark. Om samtliga förslag som har lämnats till markägarna genomförs innebär det att cirka 100 ha kommer att åtgärdas och 500 m stängsel sätts upp.

De stödformer som har använts för att förbättra livsmiljön för barbastell är restaureringsstöd för att återskapa betesmark med särskilda värden, skogsbete eller gräsfattig mark, Skogsstyrelsens stödform skogens miljövärden (LBP) samt bidrag till stängsel via åtgärdsprogrammet för barbastell. Åtgärdsprogrammet har bidragit med bidrag för att kunna sätta upp stängsel där de övriga stöden inte har varit tillämpliga.

I det uppsökande rådgivningsarbetet för barbastell har ersättningsformen ”Gräsfattig mark” kunnat tillämpas på flera marker. Gräsfattig mark innebär att det ska finnas fodervärde i form av gräs, örter och ris men samtidigt får det vara tätare med träd och buskar om det är så att det finns naturvärden i området som är beroende av detta. I detta fall utgör den hotade fladdermusarten barbastell det naturvärde som kan motivera ersättningen gräsfattig mark. Markerna är ej godkända för gårdsstöd.

Västra Götaland

De åtgärder som behöver genomföras är av sådan karaktär att det krävs områdesskydd och efterföljande reservatsskötsel. Barbastellerna vill ha strukturer som man antingen behöver ha rådighet över marken för att få till eller får jobba med rådgivning och frivillighet. Den rådgivning som har genomförts har fungerat bra, men det har varit svårt att få till konkreta åtgärder.

Datainsamling och analyser

ÅTGÄRD 8. UPPFÖLJNING

Under programperioden har det genomförts inventeringar av fladdermöss inom den regionala miljöövervakningen (Östergötland, Gotland och Jönköpings län), inom uppföljning av skyddade områden med arttillägg för barbastell eller dammfladdermus (Skåne, Kronoberg, Kalmar, Halland, Jönköping, Östergötland och Västra Götalands län) samt inom den biogeografiska uppföljningen (Skåne, Blekinge, Kronoberg, Kalmar, Halland, Västra Götaland, Östergötland,

Västmanland, Gävleborg, Värmland och Västernorrlands län). I Skåne har även ett antal områden inventerats på fladdermöss med hjälp av finansiering från EU – projektet BushLife år 2019. Utöver detta har Länsstyrelsen i Blekinge övervakat fladdermöss i Göholm under åren 2018 – 2019 med hjälp av en fast fladdermusstation som har spelat in fladdermöss från det att de blir aktiva på våren tills de försvinner från området på senhösten. En sådan station har även Jönköpings kommun placerat ut vid Munksjöns östra kant under åren 2019 - 2021, Trafikverket har en i Nödinge i Västra Götaland under åren 2018 - 2020, Västerås kommun har en station i Västerås stad under åren 2019 – 2021 och det finns även en station på Ottenby, Öland under åren 2018 – 2019/2020.

Inventeringarna har bidragit till aktuell information om fladdermöss. När det gäller förekomst av barbastell kan det konstateras att den har registrerats i nästan alla inventerade områden i Skåne län. I Östergötland har den registrerats i områden utanför tidigare känt utbredningsområde, men även återfunnits på tidigare kända lokaler. Vid en inventering på Halle- och Hunneberg i Västra Götaland kunde det konstateras en trolig koloni av barbastell, något som inte var känt sedan tidigare. I Jönköpings län har inventeringar visat att barbastellen finns kvar i områdena nära gränsen till Kronobergs och Hallands län, medan den regionala miljöövervakningen inte har återfunnit barbastell i det nordöstra utbredningsområdet i länet. Däremot har inventeringar i samband med vindkraftsetableringar i området visat att arten finns kvar i den delen av länet. I Kronobergs och Hallands län har den områdesvisa inventeringen visat att barbastell finns kvar i samtliga områden utom ett i respektive län. Samtliga områden kommer att inventeras igen och det blir då intressant att se om arten verkligen har försvunnit från områdena där den inte har återfunnits eller om det var en tillfällighet att de inte återfanns vid de senaste besöken. För övriga län har barbastellen återfunnits i de områden där den tidigare har förekommit.

Utöver länsstyrelsernas inventeringar genomförs inventeringar i samband med framtagande av mkb:er inför eventuella vindkraftsetableringar. Även vissa kommuner genomför inventeringar. Dessa inventeringar ger information om fladdermöss i områden som inte ingår i någon av länsstyrelsens övervakning och bidrar därmed till att öka kunskapen om förekomst av olika arter. Till exempel har inventeringar som genomförs inför eventuella vindkraftsetableringar gett ny kunskap om förekomst av barbastell. Det kan emellertid ibland vara svårt att avgöra om det rör sig om enstaka kringflygande individer eller om det är kolonier i områdena.

Kostnad av genomförda åtgärder

Den totala kostnaden för genomförda åtgärder som bekostats via NV-ÅGP under programperioden 2015 – 2019 har uppgått till 893 076 kr (Tabell. 1). Utöver det har åtgärder som bekostats av andra finansörer genomförts till en kostnad av 1 691 292 kr. I denna siffra ingår kostnader för inventering av lokaler med förekomst av

barbastell som i huvudsak har finansierats av biogeografisk uppföljning, områdesvis uppföljning och regional miljöövervakning. I siffran ingår inte kostnader för landsbygdsavdelningens rådgivning eller åtgärder som har finansierats av Landsbygdsprogrammets stödformer för slätter- och betesmarker, restaureringsstöd, skogsbete, gräsfattig mark eller Skogsstyrelsens stöd Skogens miljövärden. Aktiva åtgärder i fält för barbastell finansieras i huvudsak av Landsbygdsprogrammet och till viss del av Skogens miljövärden, vilket innebär att det tillkommer ytterligare en kostnad utöver kostnaderna i tabell 1 och kostnaden på 1 691 292 kr.

Tabell 1. Kostnader för genomförda åtgärder som har bekostats av ÅGP

Åtgärd	2015	2016	2017	2018	2019	Totalt
Dialog & samverkan samt övergripande koordinering	7 582	32 426	12 024	38 453	75 212	165 697
Aktiva åtgärder i fält	16 209	26 000	62 100	27 500	1 951	133 760
Datainsamling & analyser		210 358	225 041	125 759	32 461	593 619
<i>Total uppskattad kostnad för åren 2015-2019</i>	23 791	268 784	299 165	191 712	109 624	893 076

Resultat av genomförda åtgärder

Ökad kunskap

Åtgärdsprogrammet har prioriterats olika i de medverkande länen beroende på att medelstillelningen för åtgärdsprogram för hotade arter inte räcker till att arbeta med alla program. Även om flertalet län inte har prioriterat åtgärdsprogrammet har det ändå gjorts enstaka insatser. En del län har arbetat med intern dialog riktad till kollegor som arbetar med områdesskydd, områdesskötsel, åtagandeplaner och rådgivning och på så vis ökat kunskapen om barbastell.

I Skåne, Kronoberg, Jönköping och Halland har det genomförts guidningar och fältvandringar med fokus på barbastell, men även andra fladdermöss. Totalt har cirka 145 deltagare deltagit.

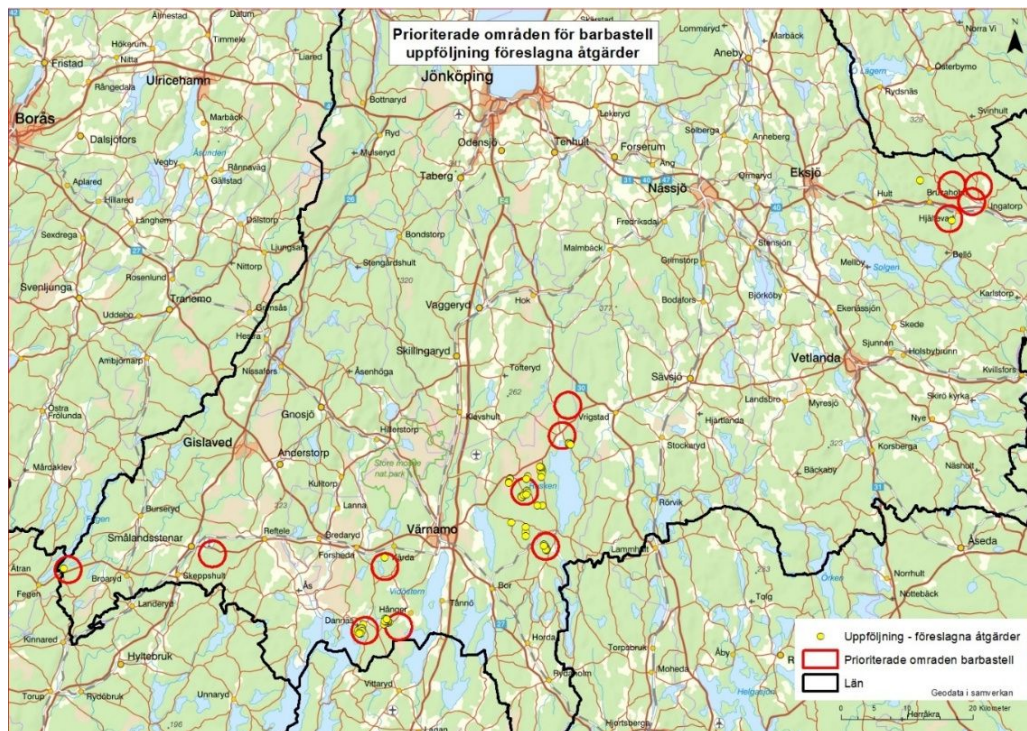
Utöver detta har det genomförts ett examensarbete om fladdermöss i Västra Götaland och Kalmar och Hallands län har informerat Skogsstyrelsen om genomförandeplanerna och var de prioriterade områdena är belägna. Eftersom barbastellen även är knuten till skogsmark är Skogsstyrelsen en viktig aktör att samarbeta med. Både när det gäller rådgivningsarbetet men även gällande skogsbruksåtgärder. Några län har haft dialog och samarbete med Skogsstyrelsen.

Rådgivning och skötselåtgärder

Två län har påbörjat arbetet med uppsökande rådgivning riktad till markägare, vilket har lett till att drygt 30 markägare eller arrendatorer har fått rådgivning i några av de prioriterade områdena, eller i intilliggande områden, för barbastell. Eftersom barbastellen rör sig i såväl skogs- som odlingslandskap har även Skogsstyrelsens rådgivare varit delaktiga i rådgivningen. Åtgärden för barbastell finansieras till stor del av landsbygdsprogrammets miljöersättningar och i viss mån skogsstyrelsens ersättningar, vilket förutsätter god samordning inom och mellan myndigheter.

Rådgivningen har lett till att markägare eller arrendatorer har genomfört skötselåtgärder som förbättrar barbastellens livsmiljö. Men det är först efter den årliga SAM-ansökan som det går att ta reda på vilka av de föreslagna åtgärderna som markägarna har valt att gå vidare med när det gäller miljöersättningarna. En uppföljning av rådgivningen i Jönköpings län visar att markägarna har sökt miljöersättningar för cirka 45 ha jordbruksmark till och med april 2019. Utöver detta har cirka 1,5 ha skogsmark gallrats med finansiering från SKS stödform skogens miljövärden. Åtgärder för ytterligare cirka 70 ha har föreslagits för markägarna, varav en del sannolikt kommer att tas med i SAM – ansökan i april år 2020. Några markägare kan även komma att restaurera marker utan att söka ersättning för det.

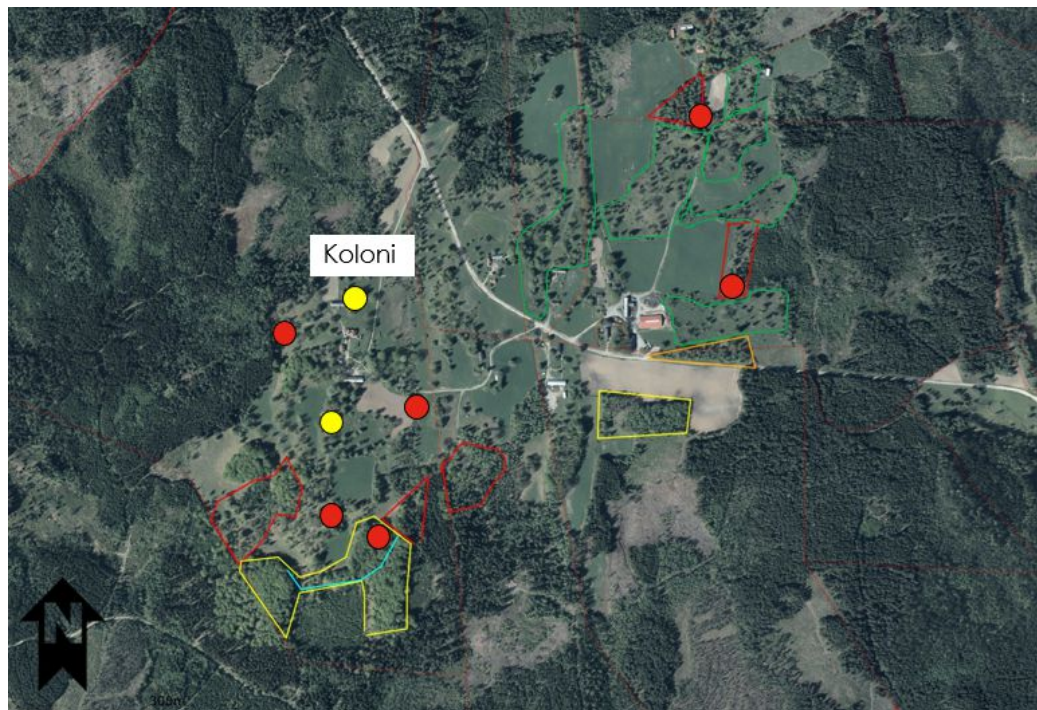
Karta 1 visar var det har genomförts rådgivningsbesök i Jönköpings län. Denna karta kan sedan kompletteras med information som visar vilka av rådgivningsbesöken som har lett till att det har utförts skötselåtgärder.



Karta 1. Exempel på hur uppföljning kan illustreras med hjälp av GIS – skikt. Gula prickar på kartan visar de fastigheter där det har lämnats förslag på åtgärder i samband med rådgivningsbesök i Jönköpings län. Röda ringar är prioriterade områden för barbastell.

Genomförandeplanerna har varit till stor hjälp och underlättat arbetet med uppsökande rådgivning. Ett exempel är byn Gallnås i Värnamo kommun som är ett av de prioriterade områdena i Jönköpings län. Karta 2 visar var i Gallnås som markägare och arrendatorer har genomfört några av de åtgärder som föreslagits i genomförandeplanen. Med hjälp av en kombination av stöd har det utförts gallring av bokskog och triviallövskog (gula områden), restaurering till skogsbetes eller gräsfattig mark samt trädklädd betesmark (röda områden). En markägare har fått bidrag för att sätta upp ett stängsel (turkos linje) så att betesdjuren kan gå in i skogen. Det visade sig även att flera marker kunde klassas om från allmänna värden till särskilda värden. Det är ingen åtgärd som direkt gynnar barbastellen, men en bättre ekonomi kan motivera markägarna att fortsätta sköta markerna långsiktigt på ett sätt som gynnar barbastell. Sommaren 2019 inventerades Gallnås med anledning av att delar av området är Natura 2000 med arttillägg för barbastell. Barbastell registrerades i sex av åtta autoboxar samt vid den manuella inventeringen. Dessutom hittades en koloni på 18 individer i en lada. Det går inte att säga att det är åtgärderna som har bidragit till att barbastell finns kvar, men de har sannolikt förbättrat livsmiljön och framtidsutsikterna för arten.

Det finns ett fortsatt behov av att arbeta med skötsel av artens livsmiljö i de flesta länen och några län planerar att påbörja rådgivningsinsatser med hjälp av genomförandeplanerna under år 2020.



© Länsstyrelsen, Lantmäteriet, NVDB, ESRI Inc, RAA, SGU, Sjöfartsverket, SMHI, SVO, SCB, SJV, FM, Bergsstaten, SLU

Skala 1:7500

Karta 2. Gula områden är skog som har gallrats med ersättning från skogens miljövärden, röda områden har ingått i åtagande för restaurering till skogsbete, gräsfattig mark eller trädklädd betesmark. Gröna områden är jordbruksblock som har klassats om från allmänna till särskilda värden. Turkost streck är sträckningen för ett stängsel där markägaren har fått bidrag genom åtgärdsprogrammet. Röda prickar är fynd av barbastell i autoboxar och gula prickar vid manuell inventering, sommaren 2019. En koloni på 18 individer hittades vid en lada. Fyndet längst bort från kolonin är 800 m och en individ registrerades även 2 km NV från Gallnås med hjälp av en batlogger.

Skötsel i skyddade områden

I Blekinge, Skåne och på Gotland har man arbetat med skötselåtgärder som gynnar barbastellen i skyddade områden. I Blekinge har restaureringar av eklandskapet på Göholm genomförts med finansiering från Life-projektet Bridging the gap, men även med hjälp av Stiftelsen Stina Werners fond. Framöver skulle det vara möjligt att rikta rådgivningen till privata markägare som har marker i anslutning till de skyddade områdena för att förbättra och förstärka livsmiljöerna för barbastell. På Gotland har ett område med barbastell blivit naturreservat år 2014 (Fide lövskog, 26 ha), vilket förbättrar förutsättningarna att få till en gynnsam skötsel för hotade fladdermöss i området. Lokalen är även utpekad i Natura 2000-nätverket där barbastell ingår som art. På Gotland ser man ett behov av att ta fram genomförandeplaner för sina prioriterade områden med omnejd. I Skåne har handläggarna för åtgärdsprogram varit delaktiga i utformandet av åtgärder i skyddade områden i Fyledalen. Precis som i Blekinge har åtgärderna finansierats av ett Life – projekt, BushLife, men även av förvaltningsanslaget. I Västra

Götaland har det bildats ett naturreservat där genomförandeplanen kunde användas som underlag vid framtagandet av skötselplanen för området.

Populationsutveckling och förutsättningar för barbastell

Inventeringarna som har genomförts under programperioden visar att barbastell har registrerats i nästan alla inventerade områden. I till exempel Östergötland och Västra Götaland har den även registrerats i områden där den tidigare inte har påträffats. Länsstyrelsen i Östergötland menar att det är svårt att veta vad det beror på att arten hittas i nya områden, antingen så expanderar arten av någon anledning sin utbredning eller så har införandet av autoboxar gjort att arten lättare hittas. Inventering med enbart handburen detektor kan ha inneburit att arten undgått upptäckt på de nya lokalerna tidigare. Det känns mindre troligt att arten skulle expandera på grund av ett varmare klimat då den tidigare framförallt har funnits på lokaler på sydsvenska höglandet med en lägre medeltemperatur än övriga länet.

Inventeringarna visar att barbastell har ökat i Skåne län. De inventeringar som har genomförts i regi av BushLife har visat att träd- och buskrika gräsmarker håller en hög diversitet av fladdermöss. I tio av de sexton inventerade områdena noterades barbastell. Inventeringarna visar även att arten är utbredd i princip i hela länet där miljöerna är lämpliga, från Bjärekusten i nordväst till Stenshuvud i sydost.

I några län har barbastell inte återfunnits på tidigare kända lokaler, vilket i och för sig inte behöver betyda att arten är försvunnen därifrån. Exempel på sådana områden är Börsebo – Holmen i Eksjö kommun (Jönköpings län), Höö i Älmhults kommun (Kronobergs län) och Ödegärdet i Hylte kommun (Hallands län). Samtliga områden bedöms ha fina förutsättningar för arten, men trots det har barbastell inte återfunnits vid de senaste inventeringstillfällena. Inventeringsinsatsen har dessutom varit större vid de senaste inventeringarna eftersom inventeringarna då har använt både handburen detektor och autoboxar, jämfört med enbart handburen detektor vid tidigare inventeringar i de flesta områdena. Områdena är viktiga att följa upp i kommande inventeringar där Börsebo - Holmen står näst i tur och ska inventeras igen sommaren 2020.

På Gotland finns misstankar om att statusen på livsmiljöerna har försämrats. I takt med att askskottsjukan och almsjukan slår ut ett stort antal träd påverkar det såväl tillgång till hålträd och viktiga strukturer vid födosök (och på sikt hela landskapsbilden). Tillgången på döda och döende träd kan visserligen under en övergångsperiod vara positivt för arten då förekomsten av lämpliga bo- och viloplatser ökar, men effekten är relativt kortvarig. Till exempel blir de döda träden av ask inte stående någon längre tid då rötterna snabbt bryts ned.

Länsstyrelsen i Kalmar bedömer att delar av de miljöer som barbastellen lever i minskar, till exempel det äldre odlingslandskapet, skogsbeten och de gamla ”bondeskogarna”. Samtidigt har det kommit en hel del ny information om förekomst av barbastell i mer triviala skogar i samband med vindkraftsutredningar. Detta indikerar att kunskapen sannolikt inte är helt klarlagd kring barbastellens livsmiljöer.

Resultaten från inventeringarna ger i det stora hela en positiv bild av populationsutvecklingen för barbastell. Detta har även legat till grund för att ändra rödlistningen från sårbar (VU) till nära hotad (NT) (Rödlistan 2020, arbetsmaterial). Men i delar av barbastellens utbredningsområde ser det inte lika positivt ut, i vissa områden har arten inte återfunnits och det finns ett fortsatt hot mot livsmiljöerna i form av avverkning av gammal skog och en minskning av hävdade marker.

Slutsatser

Åtgärdernas betydelse

Åtgärderna i programmet har varit relevanta. Genomförandeplaner, rådgivning, skötsel och återskapande är åtgärder som bidrar till en bättre livsmiljö medan informationsinsatser ökar kunskapen om arten och dess krav på sin livsmiljö hos markägare och andra aktörer. Åtgärden att genomföra en gemensam upphandling för framtagande av genomförandeplaner har inneburit att kostnaderna har kunnat hållas nere och därmed har även de län som inte har prioriterat programmet kunnat medverka.

Bildande av områdesskydd är ett sätt att säkra en framtida skötsel av prioriterade områden för barbastell. Två län har bildat naturreservat i områden med barbastell och fem län har lämnat förslag till regeringen på nya Natura 2000 – områden med arttillägg för barbastell eller tillägg i befintliga Natura 2000 – områden. Förslagen lämnades in år 2015 men har dessvärre ännu inte beslutats av regeringen. I väntan på beslut kan respektive län erbjuda markägarna rådgivning för att på så sätt återkoppla till markägarna och informera om vilka ekonomiska möjligheter som finns att exempelvis utöka och förbättra livsmiljön för barbastell.

Trots att åtgärdsprogrammet har prioriterats olika har det ändå haft en viktig funktion genom att det bidragit till en förbättrad livsmiljö i de län som arbetat mer aktivt med rådgivning och skötsel. Åtgärderna som föreslås för arten gynnar flera arter knutna till skogs- och odlingslandskapet. Åtgärderna har även bidragit till en stärkt grön infrastruktur av lämpliga livsmiljöer mellan de prioriterade områdena i de fall rådgivning och åtgärder har genomförts i angränsande områden. Rådgivningen innebär att samverkan inom och mellan myndigheter behövs och att de resurser som finns därmed kan utnyttjas på bästa sätt. Största delen av skötselåtgärderna finansieras av andra verksamheter, medan finansiering från åtgärdsprogrammet främst går till att koordinera och samordna rådgivningen. Programmet har även bidragit till en ökad kunskap om barbastell hos såväl markägare och handläggare.

Inventeringar av fladdermöss har fungerat bra oavsett vilken verksamhet som har finansierat dem. De ger ett bra underlag över förekomsten av olika fladdermusarter i olika regioner.

Måluppfyllelse

Enligt preliminär bedömning inför rödlistan 2020 ändras hotkategori för barbastell från sårbar (VU) till nära hotad (NT). Vision och mål, kortsiktiga och långsiktiga, bedöms som fortsatt relevanta för arten, med två undantag. Visionen att det ska finnas minst 3 000 könsmogna individer får anses uppnått då den preliminära bedömningen inför rödlistan 2020 är att det finns 16 000 (8 000 – 24 000)

reproduktiva individer. Det långsiktiga målet: ”Barbastellen bedöms inte längre som hotad” gäller inte längre eftersom arten föreslås som nära hotad (NT) på kommande rödlista. (ArtDatabanken, ej publicerad). Baserat på populationens uppskattade storlek kan man anta att det bör finnas 200 kolonier, men var och hur dessa är fördelade har vi ingen kunskap om. Trots en positiv bild av populationsutvecklingen bedöms barbastellens livsmiljöer minska i vissa områden, något som kan leda till att arten riskerar att försvinna från delar av sitt utbredningsområde. I Skåne har arten sannolikt ökat medan förekomsten på exempelvis småländska höglandet är mer oviss. Arten bedöms vara i fortsatt behov av åtgärder i hela sitt utbredningsområde. Åtgärdsprogrammet föreslås därmed förlängas med en uppdaterad åtgärdstabell. Ny kunskap om barbastell kan motivera att såväl vision och mål som delar av åtgärdsprogrammets innehåll är i behov av uppdatering. Men det är mest prioriterat att åtgärdstabellen uppdateras.

Programmets fortsättning

Åtgärdsprogrammet föreslås förlängas med en uppdaterad åtgärdstabell under perioden 2020 - 2024, motiven till detta är att:

- Barbastellens livsmiljö bedöms minska i delar av utbredningsområdet, vilket innebär att det finns ett fortsatt behov av rådgivning och skötselåtgärder.
- Även i de delar där arten bedöms ha ökat, som i Skåne, så finns det reella hotbilder kvar varför såväl fysiska åtgärder som informationsarbete kommer vara nödvändigt även under kommande 5-årsperiod
- Populationsutvecklingen i delar av barbastellens utbredningsområde är oklar
- Enligt preliminär bedömning av rödlistan förväntas minskningstakten uppgå till 17,5 (5 30) procent under de kommande 21 åren (ArtDatabanken, ej publicerad)
- Barbastell är en av fyra arter som är upptagen på EU:s art- och habitatdirektivs bilaga 2 och är även upptagen i bilaga 4.
- Flera län avser att påbörja rådgivningsarbete under år 2020 och det återstår mycket arbete innan alla markägare i de prioriterade områdena har erbjudits rådgivning och genomfört skötselåtgärder i samtliga län
- Åtgärder för barbastell gynnar även en mångfald av andra arter knutna till både skogs- och odlingslandskapet
- Åtgärdsprogrammet för barbastell bör kunna bli kostnadseffektivt då de flesta skötselåtgärder kan finansieras av andra verksamheter

Exempel på nya åtgärder

Om programmet förlängs med uppdaterat åtgärdstabell kan några av åtgärderna i åtgärdstabellen tas bort medan andra kan vara kvar, men med nya årtal för genomförande. Om vi får kännedom om nya prioriterade områden för barbastell behöver tabellen över prioriterade områden ses över och vid behov uppdateras med nya områden. Detta innebär att det kan tas fram genomförandeplaner för de nya områdena som sedan kan utgöra underlag vid rådgivningsarbetet.

Några län lyfter belyningsfrågan och att det kan finnas behov av att ta med den i en ny åtgärdstabell, om man inte kan visa att den inte är relevant för barbastellen. Riksantikvarieämbetet och stiftens bör i så fall vara med som aktörer eftersom det handlar om att nå ut med information till exempelvis församlingar.

Det är även fortsatt aktuellt med en bra dialog med handläggare som ansvarar för skötseln av skyddade områden. Det är ett arbete som måste ske kontinuerligt för att områdenas status ska bibehållas.

En ny åtgärdstabell kan även innehålla en åtgärd om inventering och då fokusera på att få en bild av möjliga nya områden med barbastell. Det skulle även öka kunskapen om inventeringar genomfördes i de prioriterade områdena som inte ingår i någon annan övervakning för att få en uppföljning av dem. Att försöka lokalisera yngelplatser och övervintringslokaler är även åtgärder som bedöms vara prioriterade.

Några av de prioriterade områdena för barbastell ligger nära angränsande län. I dessa områden kan länen under de kommande åren samverka mer när det gäller informationsträffar och rådgivningsbesök. Ett sådant samarbete har genomförts när det gäller Fegen som delas av Halland och Jönköpings län. Vintern 2018 besökte de båda länsstyrelserna markägarna i området tillsammans med Johan Ahlén, Naturcentrum, som tog fram genomförandeplanen. I augusti 2019 bjöds de boende i det prioriterade området in till en informationskväll om barbastell som avslutades med en barbastellvandring i markerna.

De områden som ligger nära angränsade län är:

- Fälen i Östergötland och Tyllinge i Kalmar län
- Rumskulla och Södra Vi i Kalmar län, Hässelby – Ingatorp i Jönköpings län samt Svinhult i Östergötlands län
- Bökö – Svenshult, Björkenäs – Vret och Ånäsa udd i Kronobergs län samt Nydala och Sanna i Jönköpings län
- Fegen som delas av Hallands och Jönköpings län

Om åtgärdsprogrammet förlängs underlättar det för länen att initiera eller fortsätta sitt samarbete med sin landsbygdsenhet och med Skogsstyrelsen när det gäller rådgivningsarbetet. Med anledning av att länen har prioriterat åtgärdsprogrammet för barbastell på olika sätt så ligger länen i olika fas vad gäller rådgivningsarbetet. De län som inte har kommit igång måste få möjlighet att starta upp detta arbete och de län som har kommit igång med rådgivningsarbete behöver fortsätta att arbeta med rådgivningsarbete så att alla markägare i de prioriterade områdena får möjlighet till rådgivning.

När det gäller samarbete med Skogsstyrelsen kan det även omfatta att ha en dialog kring avverkningsanmälningar som inkommer i prioriterade områden för

barbastell. Genom detta samarbete kan det i vissa fall tas en större hänsyn i samband med avverkningarna genom Skogsstyrelsens samråd med skogsägarna. Skogsägarna kan via detta samråd få information om att de bor i ett område där barbastellen finns och de kan få information om vad de kan göra för att gynna barbastellen, till exempel genom en större hänsyn vid avverkningen. Detta är ett arbete som måste ske oavsett om det finns ett åtgärdsprogram för barbastell eller inte, eftersom arten är upptagen i artskyddsförordningen.

Det finns ett fortsatt behov av utbildning för inventerare, men även en utbildning om barbastellen och dess krav på sin livsmiljö för handläggare på länsstyrelserna och Skogsstyrelsen som arbetar med exempelvis rådgivning, upprättande av åtagandeplaner och skötselplaner för naturreservat.

Länsstyrelsen på Gotland ser behov av en informationssatsning till allmänhet och berörda aktörer i landskapet dels vad gäller frågan om ljusföreningar, som nämns ovan, dels om bevarande av gamla byggnader och jordkällare. Skötsel och restaurering av lövmiljöer är en viktig aspekt, då många ängen på Gotland står och växer igen. Att få till en kontinuerlig skötsel med tillhörande miljöersättning kan vara svårt, speciellt då man gärna vill ha täta partier som allt som oftast inte är stödberättigande ens till gräsfattig mark. Det är ett stort problem i den här typen av marker att kravet på fodervärde är så hårt i miljöersättningarna.

Programmet har beröringspunkter med åtgärdsprogrammet för särskilt skyddsvärda träd i kulturlandskapet, i form av frågan om ersättningsträd, bevarande av alléer och värdefulla träd i landskapet. I vissa områden finns både läderbagge och barbastell, vilket innebär att de båda åtgärdsprogrammen också kan behöva samordnas.

Länens bedömning av programmets fortsättning

Länsstyrelserna i Blekinge, Jönköping, Halland, Skåne och Östergötlands län anser att programmet bör fortsätta med uppdaterad åtgärdstabell och Länsstyrelsen på Gotland anser att programmet ska förlängas i nuvarande form. Länsstyrelsen i Kronobergs län anser också att programmet ska finnas kvar. Länsstyrelsen i Västra Götaland är tveksam till programmets fortsättning men anser ändå att det finns anledning att behålla programmet. Länsstyrelsen i Kalmar anser att programmet ska avslutas.

Kronobergs län avser att påbörja arbetet med rådgivning, med utgångspunkt från genomförandeplanerna, i år och det förutsätter att programmet finns kvar. Åtgärdsprogrammet för barbastell har också använts som ett paraply för åtgärdsprogrammets arbete med fladdermusarter i Kronobergs län, ett arbetssätt som de gärna fortsätter med. De föreslår att programmet skulle kunna omformas till ett mer allmänt åtgärdsprogram för fladdermöss. Till exempel visar vissa studier

på att brunlångöra minskar och har en tydlig hotbild i belysning. Arten skulle således behöva en bas för riktade åtgärder.

Östergötland tycker att arten är lite gränsfall för ett åtgärdsprogram nu när rödlistningen sänks till nära hotad samt att det är svårt att göra riktade åtgärder för den, men anser ändå att det finns motiv för att programmet bör förlängas med uppdaterad åtgärdsprogram. Kommande program kan då innehålla åtgärder om inventering och övervakning för att vi ska få en bättre utbredningsbild nu när arten dyker upp på nya lokaler, men programmet bör även fortsättningsvis innehålla rådgivningsinsatser i samverkan med de som jobbar med landsbygdsprogrammet.

Länsstyrelsen i Västra Götaland anser att programmet är svårjobbat eftersom det handlar om strukturomvandlingar på landskapsnivå. De tycker att programmet ska läggas ned och att länen bör jobba mer generellt med fladdermöss. Men eftersom det inte finns några pengar för generellt arbete med fladdermöss så finns det ändå en anledning att behålla åtgärdsprogrammet för barbastell. Om programmet finns kvar bör det innehålla åtgärder som hanterar belysningsproblematiken.

Länsstyrelsen i Kalmar anser att programmet ska avslutas eftersom rödlistningen ändras från sårbar till nära hotad och med anledning av de knappa resurser som åtgärdsprogram för hotade arter har, där vi inte ens kan göra åtgärder för de hotade arterna, anser vi att programmet ska avslutas. Länsstyrelsen i Kalmar gör även bedömningen att delar av de miljöer som barbastellen lever i minskar, till exempel det äldre odlingslandskapet, skogsbeten och de gamla ”bondeskogarna”. Samtidigt har det kommit en hel del ny information om förekomst av barbastell i mer triviala skogar i samband med vindkraftsutredningar. Sannolikt är inte kunskapen helt klarlagd kring barbastellens livsmiljöer.

Länsstyrelsen i Halland menar att det i många fall är relativt lätta åtgärder som behövs för att förbättra miljöer för barbastell. Dessa kan man ibland tycka borde rymmas inom den generella hänsynen i skogsbruket eller i skötsel av trädrika betesmarker. Utmaningen är att få till det i större skala och inte bara enstaka riktade insatser. Hur skapar man incitament för markägare och andra aktörer att göra dessa åtgärder/anpassningar av skötsel som krävs?

Jönköping anser att åtgärdsprogrammet bör finnas kvar och har för avsikt att inleda rådgivningsarbete i de delar av länet där barbastellen inte har återfunnits vid de senaste inventeringarna. Det är angeläget att nå ut till detta område. Arbetet med att ha en dialog med Skogsstyrelsen när det gäller skogsbruk/avverkningar i områden med barbastell behöver också fortsätta att utvecklas. Åtgärdsprogrammet är viktigt för att kunna fortsätta med koordinering, medan skötselåtgärderna till största delen kan finansieras av andra aktörer och på så vis hålla kostnaderna nere för åtgärdsprogrammet.

Länsstyrelsen i Skåne anser att programmet har varit viktigt för att höja medvetenheten om såväl barbastell som fladdermöss i största allmänhet i länet. Det har dessutom varit ett bra komplement till övrig information för handläggare som arbetar med tillsyn i Skåne. En del av åtgärderna som föreslås har arbetats in i skötselplaner i Fyledalen. Eftersom barbastell klassas som nära hotad i rödlistan 2020 kan det vara svårt att motivera att programmet förlängs men, åtminstone i Skåne, så finns det reella hotbilder kvar mot barbastell varför såväl fysiska åtgärder som informationsarbete kommer att vara nödvändigt även under kommande femårsperiod. Arbetet som utförs inom ramen för barbastellens åtgärdsprogram bedöms som mycket positivt även för andra arter av fladdermöss som lever i samma miljöer.

Publikationslista

Ahlén, I & Ahlén, J. 2016. Fladdermusfaunan vid Virsehatt och Sennan.

ArtDatabanken, 2020. Preliminär rödlista 2020 (ej publicerad).

Brengdahl M, Jansson, N, Claesson K, 2015. Fladdermöss i Östergötlands län - Sammanställning av 20 års inventering & uppföljningsverksamhet (1994-2014). Länsstyrelsen Östergötland, rapport 2015:20.

Ecocom AB, 2015. Eriksson, A. Biogeografisk uppföljning av fladdermöss – rapportering av inventering 2015. Område: Dånhult, Östergötlands län

Ecocom AB, 2015. Eriksson, A & Ringberg, A. Biogeografisk uppföljning av fladdermöss – rapportering av inventering 2015. Område: Kullarp, Östergötlands län

Ecocom AB, 2015. Eriksson, A & Ringberg, A. Biogeografisk uppföljning av fladdermöss – rapportering av inventering 2015. Område: Dånhult, Östergötlands län

Ecocom AB, 2015. Eriksson, A & Ringberg, A. Biogeografisk uppföljning av fladdermöss – rapportering av inventering 2015. Område: Grimmared – Nösslinge, Hallands län

Ecocom AB, 2015. Eriksson, A , Ringberg, A & De Jong, J. Biogeografisk uppföljning av fladdermöss – rapportering av inventering 2015. Område: Hallaröd, Skåne län

Ecocom AB, 2017. Palmqvist, B. Biogeografisk uppföljning av fladdermöss – rapportering av inventering 2017. Område: Kullarp, Östergötlands län

Ecocom AB, 2017. Palmqvist, B. Biogeografisk uppföljning av fladdermöss – rapportering av inventering 2017. Område: Dånhult, Östergötlands län

Ecocom AB, 2016. Eriksson, A. Biogeografisk uppföljning av fladdermöss – rapportering av inventering 2016. Område: Göholm, Blekinge län

Ecocom AB, 2016. Eriksson, A. Biogeografisk uppföljning av fladdermöss – rapportering av inventering 2016. Område: Korrö, Kronobergs län

Ecocom AB, 2016. De Jong, J. Områdesvis uppföljning av fladdermöss – rapportering av inventering 2016. Område: Grönsved, Kalmar län.

Ecocom AB, 2016. De Jong, J. Områdesvis uppföljning av fladdermöss – rapportering av inventering 2016. Område: Djursdalabygden, Kalmar län.

Ecocom AB, 2016. Eriksson, A. Områdesvis uppföljning av fladdermöss – rapportering av inventering 2016. Område: Gnöst, Kalmar län.

Ecocom, 2017. Eriksson, A & Brüsin, M. Områdesvis uppföljning av fladdermöss – rapportering av inventering 2017. Område: Höö, Kronobergs län.

Ecocom, 2017. Eriksson, A & Brüsin, M. Områdesvis uppföljning av fladdermöss – rapportering av inventering 2017. Område: Jättaberget, Kronobergs län

Ecocom, 2017. Eriksson, A & Brüsin, M. Områdesvis uppföljning av fladdermöss – rapportering av inventering 2017. Område: Osaby, Kronobergs län

Ecocom AB, 2018. Millon, L. Biogeografisk uppföljning av fladdermöss – rapportering av inventering 2018. Område: Göholm, Blekinge län

Ecocom AB, 2018. Millon, L. Biogeografisk uppföljning av fladdermöss – rapportering av inventering 2018. Område: Korrö, Kronobergs län

Ecocom AB, 2018. Brüsin, M. Biogeografisk uppföljning av fladdermöss – rapportering av inventering 2018. Område: Stjärnorp, Östergötlands län

Ecocom AB, 2019. Brüsin, M. Biogeografisk uppföljning av fladdermöss – rapportering av inventering 2019. Område: Jät, Kronobergs län

Ecocom AB, 2019. Fladdermusstation vid Göholm. Del av BatLife Sweden stationsnätverk vid Göholm. Resultat från år 2019 och jämförelse med år 2018.

Länsstyrelsen i Jönköpings län. Folder om barbastell.

<https://www.lansstyrelsen.se/download/18.26f506e0167c605d5695be2b/1552925199646/Barbastell%20-%20sällsynt%20fladdermus%20i%20skogsbygd.pdf>

Nattbakka ord & natur, 2019. Eklöf, J & Rydell, J. Inventering av fladdermöss i Östergötland 2019. På uppdrag av Länsstyrelsen i Östergötland

Naturcentrum AB, 2016. Ahlén, J. Inventering av fladdermöss i Vänersborgs kommun 2015 – 2016.

Naturcentrum AB, 2017. Ahlén, J. Biogeografisk uppföljning fladdermöss Hovdala, Hässleholms kommun 2017

Naturcentrum AB, 2017. Ahlén, J. Biogeografisk uppföljning fladdermöss Grimmared – Nösslinge, Varbergs kommun 2017

Naturcentrum AB, 2017. Ahlén, J. Områdesvis uppföljning fladdermöss Fegen, Hylte och Gislaveds kommuner, 2016.

Naturcentrum AB, 2017. Ahlén, J. Fladdermöss runt Halle- och Hunneberg, Vänersborgs och Grästorps kommuner 2017

Naturcentrum AB, 2017. Ahlén, J. Områdesvis uppföljning fladdermöss Älmebjär, Falkenbergs kommun, 2018

Naturcentrum AB, 2017. Ahlén, J. Områdesvis uppföljning fladdermöss Ödegärdet, Hylte kommun, 2018

Naturcentrum AB, 2018. Ahlén, J & Karlsson, L. Fladdermusinventeringar inom projekt LifeELMIAS, Gotland 2018. Återinventering av tio Gotländska ängen.

Naturcentrum AB, 2019. Ahlén, J. Biogeografisk uppföljning fladdermöss Hovdala, Hässleholms kommun 2019

Naturcentrum AB, 2019. Ahlén, J. Biogeografisk uppföljning fladdermöss Grimmared – Nösslinge, Varbergs kommun 2019

Naturvårdskonsult Gerell, 2016. Biogeografisk uppföljning av fladdermöss 2016. Område: Hallaröd – Allarps bjär, Skåne län

Naturvårdskonsult Gerell, 2018. Biogeografisk uppföljning av fladdermöss 2018. Område: Hallaröd – Allarps bjär, Skåne län

Naturvårdskonsult Gerell, 2018. Områdesvis inventering av fladdermöss 2018. Natura 2000-området Yttra Berg, Falkenbergs kommun

Naturvårdsverket, 2015. Åtgärdsprogram för barbastell, 2015 – 2019. Rapport 6532, mars 2015.

Pettersson, S & Gylje Blank, S, 2016. Fladdermöss i Halland. Kunskapssammanställning och vägledning. Länsstyrelsen i Hallands län, rapport 2016:11.