



Informationsmöte om 2025 års utsläppsrapportering inom ETS 2

2025-03-21

Agenda

- 10:00 Introduktion
 - 10:05 Information om pågående granskning av övervakningsplaner
 - 10:10 Utsläppsrapportering och dess koppling till övervakningsplanen
 - 10:15 Information om årets förenklade utsläppsrapportering
 - 10:20 Genomgång av beräkning av utsläpp
 - 11:00 Paus
 - 11:05 Rapportering av information enligt bilaga Xb MRR
 - 11:15 Demonstration av utsläppsrapportering i ERT
 - 11:45 Frågor
 - 12:00 Avslut
-

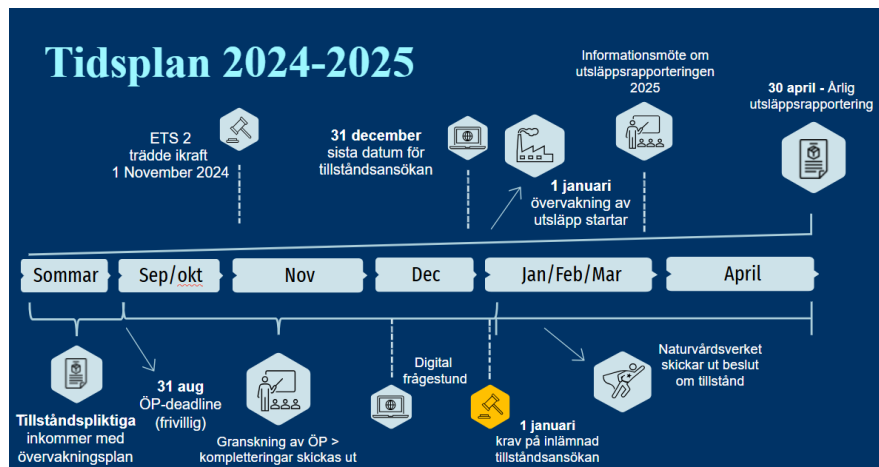
Kort om ETS 2

- Förbestämt utsläppstak i EU – tillåten mängd utsläpp som fördelas på utsläppsrätter
- Utsläppsrätt – rätt att släppa ut 1 ton CO₂
- Deltagarna redovisar varje år utsläpp och överlämnar motsvarande mängd utsläppsrätter
- Köpa och sälja utsläppsrätter
- Pris på utsläpp = goda förutsättningar för kostnadseffektiv reduktion
- Komplement i styrmedelsmix
- Separat från befintliga utsläppshandelssystemet (ETS 1)
- Uppströmssystem



Information om pågående granskning av övervakningsplaner

Statusuppdatering – Granskning av övervakningsplaner



- De flesta har fått en första begäran om komplettering
- Vi återkopplar om ytterligare kompletteringar behövs
- Beslut om tillstånd skickas ut när övervakningsplan är godkänd

Påminnelse om stödmaterial i vårt [Referensbibliotek](#)

- Allmänna vägledningen för verksamhetsutövare inom ETS 2
- Vägledningsstöd för övervakningsplaner för ETS 2
- Översättningsnyckel för att identifiera slutanvändarnas CRF-koder (xlsx)
- Instruktionsfilmer ETS 2 webbsida
- Frågor och svar
- Ytterligare vägledningar, länkar och inspelningar från tidigare informationsmöten

Utsläppsrapportering och dess koppling till övervakningsplanen

Utsläppsrapportering

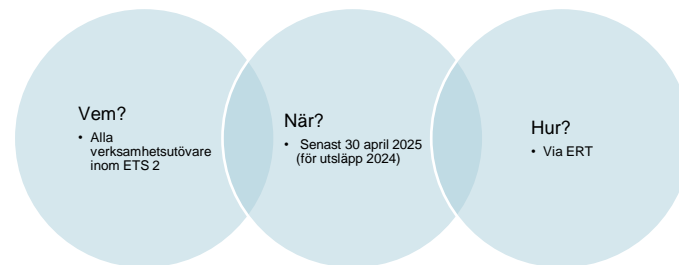
Verksamhetsutövare inom ETS 2 är skyldiga att årligen rapportera föregående års utsläpp av koldioxid från de bränslen som omfattas av ETS 2.

- Från och med 2026 ska verksamhetsutövaren senast den 30 april varje år till Naturvårdsverket lämna in en utsläppsrapport som omfattar de årliga utsläppen under rapporteringsperioden och som är verifierad i enlighet med genomförandeförordning (EU) 2018/2067.

Den första utsläppsrapporten är en historisk rapportering av 2024 års utsläpp och ska lämnas in senast den 30 april 2025.

- Rapporten ska lämnas in via ERT, samma digitala rapporteringsverktyg som används för övervakningsplanen
- Viss lättnad på nivåkrav, metodval samt data och noggrannhet i utsläppsrapporten som lämnas in i år

Ni kan läsa mer om utsläppsrapporteringen på Naturvårdsverkets webbsida: [Utsläppsrapportering, verifiering och överlämning](#)



Koppling mellan övervakningsplan och utsläppsrapport


Övervakningsplan


Beskriver vilka bränslen man har och hur de övervakas

Utsläppsrapport

Rapportering av faktiska utsläpp för varje bränsleflöde

Tänk på övervakningsplanen (ÖP) som en **ritning** och utsläppsrapporten som **huset som byggs**.

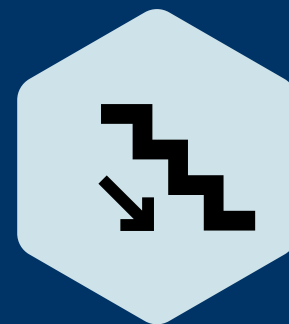
 **Övervakningsplanen** – Här beskrivs **hur** verksamheten ska mäta och övervaka sina bränsleflöden, precis som en ritning visar hur ett hus ska byggas. Den innehåller instruktioner: *Vilka bränsleflöden? Vilka mätinstrument används? Hur säkerställs att uppgifterna är korrekta?*

 **Utsläppsrapporten** – Detta är **det färdiga huset**, där verksamheten rapporterar de faktiska utsläppen utifrån vad som faktiskt har mätts under föregående året. *Hur blev det i verkligheten?*

Information om årets förenklade utsläppsrapportering

Avsteg – rapporteringen av historiska utsläpp 2024

- **Historisk rapportering** – tillståndsplikten inträdde först 1 januari 2025
- **Behöver inte följa övervakningsplanen**
- **Beräkningsfaktorer:** Behöver inte motivera avsteg med teknisk ogenomförbarhet eller orimliga kostnader.
- **Förenklingar för täckningsfaktorn**
- **Utsläppsrapporten för 2024 års utsläpp ska inte verifieras av en verifierare**
- **Bilaga Xa/Xb – förenklingar**



Verksamhetskategori	Bränsleflöde	Krävd nivå	Avsteg från krävd nivå, utsläppsrapportering 2025
A (< 50 000 ton CO2)	Större omfattning	Nivåer som anges i bilaga V (Nivå 2) Tillgängliggjorda bränslemängder: Kan använda nivålöst, om man använder samma metoder som som när man deklarerar till Skatteverket.	Får tillämpa en nivå som är upp till två nivåer lägre än krävd nivå, men minst nivå 1* *utan att motivera orimliga kostnader eller teknisk ogenomförbarhet, under 2025
	Ringa omfattning	Konservativ uppskattning istället för nivåer, såvida inte en angiven nivå kan uppnås utan ytterligare anstränging.	
	Kommersiella standardbränslen	Nivå 2a/2b (Bilaga V)	Varierar beroende på bränsleflödets storlek
B (50 000 > ton CO2)	Större omfattning	Högsta nivå i bilaga IIa (Nivå 3) Tillgängliggjorda bränslemängder: Kan använda nivålöst, om man använder samma metoder som som när man deklarerar till Skatteverket.	Får tillämpa en nivå som är upp till två nivåer lägre än krävd nivå, men minst nivå 1* *utan att motivera orimliga kostnader eller teknisk ogenomförbarhet, under 2025
	Ringa omfattning	Konservativ uppskattning istället för nivåer, såvida inte en angiven nivå kan uppnås utan ytterligare anstränging.	
	Kommersiella standardbränslen	Nivå 2a/2b (Bilaga V)	Varierar beroende på bränsleflödets storlek
Reglerad enhet med låga utsläpp	Ringa omfattning	Konservativ uppskattning istället för nivåer, såvida inte en angiven nivå kan uppnås utan ytterligare anstränging.	Får fastställa bränslemängder med hjälp av tillgängliga inköpsregister och uppskattade lagerförändringar.
	Kommersiella standardbränslen	Nivå 2a/2b (Bilaga V)	
Täckningsfaktorn (ALLTID HÖGSTA)	- En nivå som är upp till två nivåer lägre än krävd nivå, men minst nivå, genom att motivera orimliga kostnader, teknisk ogenomförbarhet, att metoder som anges i nivå 3 inte är tillämpliga, eller att en förenklad bedömning av osäkerhet visar att de metoder som fastställs i lägre nivåer leder till ett mer noggrant fastställande.		Avsteg utsläpptsrapportering 2025: - Kan använda sig av standardtäckningsfaktorer (nivå 1) - Under 2024-2026 kan en standardtäckningsfaktor lägre än 1 användas, förutsatt att det leder till en mer noggrann bestämning av utsläppen.

Genomgång: Beräkning av utsläpp

Den beräkningsbaserade metoden

Årliga utsläpp = Mängd bränsle x Enhetsomvandlingsfaktor
x Preliminär emissionsfaktor x (100% – Biomassafraktionen)
x Täckningsfaktor

- **Årliga utsläpp:** (ton CO₂/TJ)
- **Mängd bränsle (MB):** tillgängliggjort för konsumtion (ton, m³, liter)
- **Enhetsomvandlingsfaktorn (EOF):** För att omvandla bränslemängden till enheter som är kompatibla med emissionsfaktorn, tex densitet, värmevärde (VV)
- **Täckningsfaktor (TF):** andel av bränsle inom ETS 2, en faktor mellan 0 och 1 (enhetslös)
- **Preliminär emissionsfaktor (EF):** sammanlagda emissionsfaktorn för ett bränsle baserat på kolinnehållet, biomassafraktion och fossil fraktion (ton CO₂/TJ, ton CO₂/ton, ton CO₂/m³)
- **Biomassafraktion/fossil fraktion (BF):** Den biogena andelen ska uppfylla hållbarhetskriterier enl. RED II (%)

Exempel: beräkning av utsläpp

MB = Mängd bränsle
 EOF = Enhetsomvandlingsfaktor
 EF_{pre} = Preliminär emissionsfaktor
 BF = Biomassafraktion
 TF = Täckningsfaktor
 VV = Värmevärde

$$\text{Utsläpp för bränsleflöde} = MB \times EOF \times EF_{\text{preliminärt}} \times (1 - BF) \times TF$$

Ex: Bensin (100% fossil)

$$\text{Årliga utsläpp: } 10\,000\,t \times 32,8 \frac{TJ}{10^3t} \times 72 \frac{tCO_2}{TJ} \times (1 - 0) \times 1 = 23\,616\,tCO_2e$$

Komponent	Fossil/bio	MB	EOF	EF	BF	TF	Energi	Utsläpp (fossil)
		ton	VV	t CO ₂ /TJ	%	0-1	TJ	t CO ₂
			GJ/ton					
Bensin	Fossil	10 000	32,8	72	0	1	328	23 616

Biobränslen/biodrivmedel ska uppfylla hållbarhetskriterier för att 0 räknas i ETS 2.

- 38.5 MRR hänvisar till RED art. 39.(2-7) markkriterier och (10) VHG-kriterier
- Lag (2010:598) om hållbarhetskriterier för biodrivmedel och biobränslen (hållbarhetslagen) genomför i svensk rätt bestämmelserna om hållbarhetskriterier.
- Kunna uppvisa hållbarhetsbesked från Energimyndigheten
 - Biodrivmedel (flytande och gasformiga): Alla VU i ETS 2 bör redan ha det.
 - Flytande biobränslen: Användare i yrkesmässig verksamhet
 - Gasformiga biobränslen: Användare om förbränning sker i anläggningar för produktion av el/värme/kyla/bränslen med sammanlagd tillförd effekt på minst 2 MW.
- Frivilliga hållbarhetsbesked kan sökas hos EM
 - *För VHG-kriterier, efter er hantering, godkänner vi preliminärt att VU kan visa att kunden har hållbarhetsbesked. Ytterligare vägledning kan behövas ta fram på EU-nivå.*

Biomassafraktion – andel utsläpp från biomassa

Blandade bränslen

- Nivå 3b – Basera beräkningarna av biomassafraktion utifrån det massbalanssystem som upprättats i samband med ert hållbarhetsbesked.
- Nivå 2. Använda en skattningsmetod som godkänts av Naturvårdsverket
Om HBK inte behöver uppfyllas – biogas under 2 MW
- Nivå 1. Värde som publicerats av NV eller KOM. *Ej tillämpbar*

Biogas

- Avtalsbaserad inköp tillåts på gasnät
 - inmatning och uttag i samma gasnät
 - visa att det inte sker dubbelräkning / annullera motsvarande mängd UG:s
 - visa fakturor /inköpt energimängd ska motsvara rapporterad mängd
 - HBK ska vara uppfyllda
- Avtalsbaserad inköp tillåts inte utanför gasnätet (om inte förvätskad från gasnätet)
- En bränsleström ex LNG/LBG ska på årsbasis ha korrekt andel biogas som uppfyller HBK där LBG inte är avtalsbaserad (förutom vid förvätskning från gasnät)

Exempel: Beräkning av utsläpp

MB = Mängd bränsle
 EOF = Enhetsomvandlingsfaktor
 EF_{pre} = Preliminär emissionsfaktor
 BF = Biomassafraktion
 TF = Täckningsfaktor
 VV = Värmevärde

$$\text{Utsläpp för bränsleflöde} = MB \times EOF \times EF_{\text{preliminärt}} \times (1 - BF) \times TF$$

Ex: Bensin **E10** För blandade bränslen krävs viktade medelvärden för beräkningsfaktorerna

$$\text{Årliga utsläpp: } 10\,000\,t \times 31,6 \frac{TJ}{10^3t} \times 71,9 \frac{tCO_2}{TJ} \times (1 - 0,066) \times 1 = 21\,254\,tCO_2e$$

Totala energin delat med totala bränslemängden

Totala utsläppet delat med totala energin

Biogena utsläppet delat med totala utsläppet

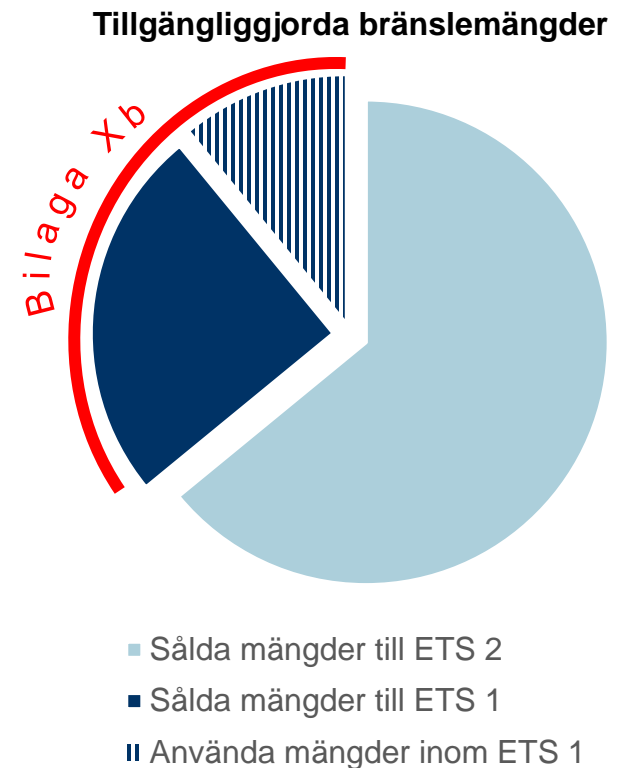
Komponent	Fossil/bio	MB	EOF	EF	BF	TF	Energi	Utsläpp (fossil)	Utsläpp (bio)
		ton	VV	t CO ₂ /TJ	%	0-1			
Bensin	Fossil	9000	32,8	72	0	1	295,2	21 254	0
Bioetanol	Biogen	1000	21,2	71	100	1	21,2	0	1505
Totalt		10 000	31,6	71,9	6,6		316,4	21 254	1505
		Summan av ovanstående	Viktat medelvärde	Viktat medelvärde	Viktat medelvärde	Enhetslös	Summan av ovanstående	Summan av ovanstående	Summan av ovanstående

Paus (5 min)

Rapportering av information enligt bilaga Xb MRR

Övergripande om rapporteringen enligt bilaga Xb

- Syftar till att undvika dubbelräkning av utsläpp inom utsläppshandelssystemen.
- Ett informationsutbyte mellan verksamhetsutövare inom ETS 1 och ETS 2
 - **ETS 1-VU** rapporterar om sina ETS 2-bränsleleverantörer enligt bilaga Xa.
 - **ETS 2-VU** rapporterar om ETS 1-kunder till vilka bränsle tillgängliggjorts för konsumtion enligt bilaga Xb.
- Vissa lättnader i kraven tillåts för årets rapportering.



Information som ska rapporteras enligt bilaga Xb MRR

Enligt bilaga Xb ska verksamhetsutövare inom ETS 2 redovisa de **bränslemängder som levereras till varje ETS 1-verksamhetsutövare** under aktuell rapporteringsperiod*

a) **Namn, adress och det unika ID** som används inom ETS 1 (NAP-nummer) för de ETS 1-verksamhetsutövare till vilka bränsle tillgängliggjorts för konsumtion.

b) **Typ och mängd bränsle** som **sålts** till varje ETS 1-verksamhetsutövare under rapporteringsperioden.

c) **Mängd bränsle** som **använts** inom ETS 1-verksamheten under rapporteringsperioden.

**för 2025 års utsläppsrapporering gäller denna period år 2024*

a) Namn, adress och NAP-nummer till vilka bränsle tillgängliggjorts för konsumtion

- Enligt artikel 75v.3 MRR ska verksamhetsutövare inom ETS 2 lämna information om konsumenterna av de bränslen som den tillgängliggjort för konsumtion enligt bilaga Xb.
- Hur vet vi om våra kunder ingår i ETS 1?
 - Levererar ni direkt till slutkonsumenter? **Fråga era kunder!**
 - Finns det mellanhänder (t.ex. bränslehandlare)? **För en dialog med er mellanhand om hur ni eventuellt kan identifiera vilka slutkonsumenter som är verksamhetsutövare inom ETS 1 och undersök om ni kan upprätta ett spårbarhetssystem – om möjligt.**
- Se Naturvårdsverkets förteckning över utsläpp per anläggning och bransch 2023 för en lista på stationära anläggningar inom ETS 1:
<https://www.naturvardsverket.se/vagledning-och-stod/utslappshandel/statistik-och-uppfoljning/>

b) Typ och mängd bränsle som sålts till varje ETS 1-verksamhetsutövare

- För varje bränsleprodukt som tillgängliggjorts för konsumtion till verksamhetsutövare inom ETS 1, ska ni ange den **bränsletyp och mängd** som sålts till varje enskild anläggning.
- Obs! Bränsle som sålts till rederier och luftfartygsoperatörer inom ETS 1 är undantaget rapporteringen.
- Endast de bränslen som ni tillgängliggör för konsumtion (och som finns med i er övervakningsplan respektive utsläppsrapport) ska ingå i rapporteringen av information i enlighet med bilaga Xb.

c) Mängd bränsle som använts inom ETS 1-anläggningen

- Av den mängd bränsle som sålts till respektive ETS 1-verksamhetsutövare, ska ni dessutom ange den mängd som faktiskt använts inom ETS 1-verksamheten under rapporteringsperioden.
 - *Bränsle kan även ha lagts på lager, förbränts i fordon eller exporterats vidare av ETS 1-VU*
- **Endast de mängder som rapporterats som använda inom ETS 1-verksamheten kan få täckningsfaktor 0 i er utsläppsrapport.**
- Sålda bränslemängder som inte använts under 2024 tillåts dras av i årets utsläppsrapport.
 - Den avdragna mängden ska adderas i 2026 års utsläppsrapportering – såvida inte ETS 1-verksamhetsutövarens verifierade utsläppsrapport bekräftar att bränslet använts inom verksamheten under 2025.

Utsläppsrapportering i ERT



Frågor?

NATUR
VÅRDS
VERKET

