

2025-02-27

Handläggare
Helena Majforsen

Pajala kommuns yttrande gällande remissen från Finland ”Lapplands etapplandskapsplan säkerhet och trafik”, ärendenummer hos NV – 00556 - 25

Bakgrund

Naturvårdsverket har fått en förfrågan från Finlands miljöcentral i enlighet med Esbokonventionen om att Pajala kommun ska inkomma med synpunkter gällande ”Lapplands förslag till etapplandskapsplan säkerhet och trafik 2050”.

De befintliga landskapsplanerna i Finland ska revideras. En inriktning, ett delområde i landskapsplanen berör ”trafik och säkerhet med utblick till 2050”. Det övergripande målet är att i etapplandskapsplanen ”fastställa utvecklingsmål för trafiksystemet i enlighet med Lapplands trafikstrategi 2050 samt att beakta Försvarmaktens markanvändningsbehov. Syftet med uppdateringen är att fånga upp frågeställningar som berör:

- den rådande situationen vad avser det geopolitiska läget
- förändringar i den fysiska planeringsmiljön, särskilt när det gäller transport och säkerhet

Med hänvisning till gränsöverskridande sammanhang framförs att en nation ”inom vilket det planeras ett projekt eller plan som kan förorsaka betydande miljöpåverkan i ett annat land (upphovsland), underrätta det berörda landet (utsatt land) om detta och erbjuda det landet att delta i proceduren för att ta fram en miljökonsekvensbeskrivning”. Vilket är orsaken till att Pajala kommun i detta sammanhang inbjuds att inkomma med synpunkter.

Enligt finsk lagstiftning i markanvändnings- och bygglagen ska planeringen av markanvändningen säkerställa de utvecklingsbehov som krävs för försvar, gränssäkerhet och gränskontroll, civilförsvar samt försörjningsberedskap och säkerställa att verksamhetsmöjligheterna för de ansvariga parterna inte försvagas. Utifrån detta perspektiv ska hänsyn, enligt MBL 28 § tas till följande inriktningar:

- 1) landskapets ändamålsenliga region- och samhällsstruktur;
- 2) ekologisk hållbarhet i markanvändningen;
- 3) miljömässigt och ekonomiskt hållbara transport- och tekniska underhållsarrangemang;
- 4) hållbar användning av vatten- och markresurser;

- 5) förutsättningar för regionens näringsliv att verka;
- 6) vårda landskapet, naturvärdena och kulturarvet; samt
- 7) tillräckligt med områden som är lämpliga för rekreation.

Kommunen ska besvara följande avgränsade frågeställningar:

- A1) hur planen kan påverka Sveriges miljö och hälsa
- B2) meddela om ni önskar delta i den fortsatta miljöbedömningsprocessen av planen
- C3) lämna synpunkter om kommande skeden

Med reservation att punkt 3 bedöms vara något diffust formulerad¹ är handläggarens tolkning följande: ”*på vilket sätt ska informationsförankring kunna ske hos berörda myndigheter och övriga berörda sakägare*”. Svaret från Pajala kommun blir därmed enligt denna ovannämnda formulering.

Planprocess

Arbetsprocessen är att planen utarbetas under tidsperioden 2025 – 2027. Föreliggande delaktighet utgör den första underrättelsen om den första versionen av ”*Programmet för deltagande och bedömning*”.

Synpunkter

Svar på fråga A1) hur planen kan påverka Sveriges miljö och hälsa:

I kap. 2.4 finns en illustrerande karta, bild 1 som är så pass oskarp att den inte är läsbar. Men det framgår dock att det är ett flertal tematiska inriktningar som berör mark- och vattenanvändning och att flera gemensamma beröringspunkter mellan grannländerna berörs. Detta resonemang styrks av, den framtagna sammanställningen med hänvisning till vilka fokusområden som lagen MBL 28 § ska värderas i samband med fysisk planering.

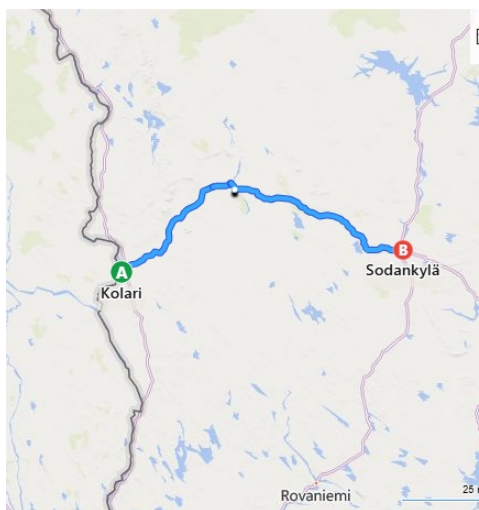
Med hänvisning till Landskapsstyrelsens önskemål om att erhålla ”*synpunkter om den rådande situationen avseende det geopolitiska läget och förändringar i den fysiska planeringsmiljön, särskilt när det gäller transport och säkerhet*”, påpekar Pajala kommun följande:

Till punkt 1), ”*landskapets ändamålsenliga region- och samhällsstruktur*”; samt även återkoppling till punkt 4), ”*hållbar användning av vatten- och markresurser*” samt punkt 5) ”*förutsättningar för regionens näringsliv att verka*” är exempel på lagreglerade inriktningar som ska genomsyra inom samhällsplanering som gemensamt

¹ Källa: Underrättelsebrev – Lapplands etapplandskapsplan trafik och säkerhet, svenskspråkig version, sidan 2

med grannlandet Finland bör diskuteras för att det ska finnas förutsättningar att det ska kunna utvecklas gynnsamma fördelaktiga synergieffekter t ex infrastrukturella lösningar, för båda länderna. Inom ramen för ovan nämnda punkter; 1, 4 - 5 påpekas att det är av stor vikt att:

- A) säkerställa att gränsövergångar Sverige (Pajala) – Finland fungerar optimalt även i kristid. Detta är en aspekt som är viktigt att beakta även ur ett geopolitiskt perspektiv.
- B) det finns alternativa befintliga transportnoder och logistiska funktioner som är viktiga att utvärdera, även sådana som vid första anblicken kan framstå som helt försumbara men som i en krissituation kan vara brukbara och ändamålsenliga.



Utsnitt: <https://ruttplanerare.se/kolari/sodankyla>

C) I kapitel 3.1 nämns att ”På grund av den förändrade geopolitiska situationen har Lapplands väg- och järnvägsförbindelser till hamnar vid Nordatlanten blivit ännu viktigare.” Utifrån detta påpekande önskar Pajala kommun framhålla att det är betydelsefullt att det i framtiden etableras en sammanhängande järnvägsförbindelse mellan grannländerna Finland – Sverige – Norge, utmed sträckan Sodankyla i Finland – via Kolari – Pajala kommun - Svaipavaara – Narvik.

I dagsläget finns således inte en järnvägsförbindelse utmed ovan nämnda sträcka. I denna arktiska region skulle en järnvägssträcka mellan de tre nordiska länderna kunna bidra till ett mer sammanhållet och utvecklat näringsliv, förbättrad trafiksäkerhet som medger omlastningsnoder och bytespunkter mellan olika transportslag och som på sikt kan bidra till reducerade flöden av tunga transporter på vägarna. En följd av en sådan här satsning skulle även medföra att det finns ett större utrymme för tidsmässiga logistiska buffertar och säkerhetsmarginaler, även i kristid. Intentionen bör vara att stärka de nordiska ländernas samverkan mellan olika infrastrukturella lösningar t ex för förnybar energi, vägnät etc. som i förlängningen kan medföra betydande stordriftsfördelar, förnyade affärsförbindelser och ömsesidig beredskap för respektive grannland i den arktiska zonen, även i kristider.

I kap. 3.1 skrivs även att ”*Transportsystem och säkerhet*” och det framförs att ”*för trafiksystemet är målet i etapplandskapsplanen att skapa ett koldioxidneutralt, smart och anpassat trafiksystem för globala förändringar i landskapet*”. Det är eftersträvansvärt att trafiksystem ska vara koldioxidneutrala men de infrastrukturella

energilösningarna består av flera sårbara länkar, med inbördes samband vilket innebär att endast förlita sig på att en till exempel elladdad fordonspark ska fungera, kan i en krissituation vara extra sårbart. Av denna anledning bör man ha tillgång till en fordonspark som även är funktionsdugliga på alternativa drivmedel. Ett bredare utbud av alternativa färdmedel bör finnas i beredskap såsom fungerande järnväg, särskilt längs med strategiska noder och sträckor.

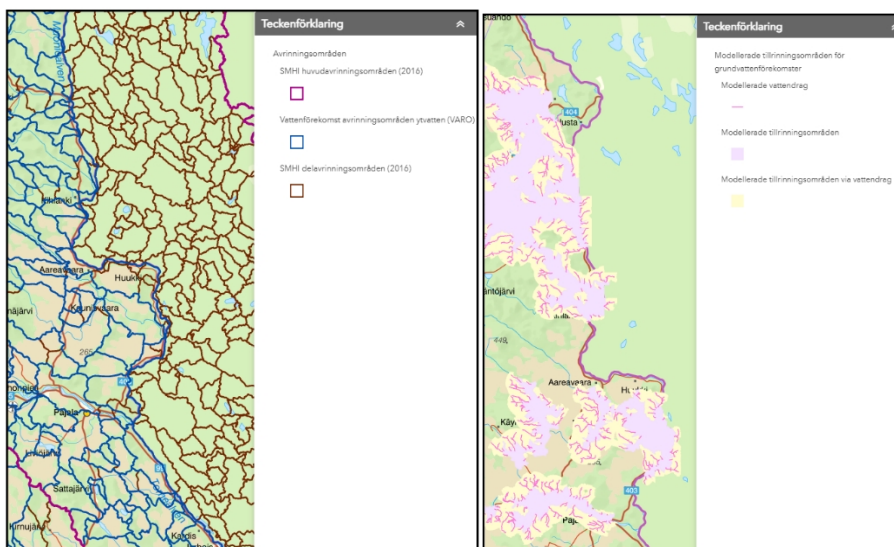
Synpunkterna A, B och C besvarar Landskapsstyrelsens förfrågan avseende: ”synpunkter om den rådande situationen avseende det geopolitiska läget och förändringar i den fysiska planeringsmiljön, särskilt när det gäller transport och säkerhet”.

I kap. 2.5 står att: ”Landskapsplanen är en översiktlig plan för områdesanvändning i landskapet eller en del av det. Tidshorizonten för den regionalplanen är 10–30 år”. Pajala kommun påpekar att det bör förtydligas att vi lever i föränderlig omvärld och på grund av detta bör det finnas utrymme för en mer flexibel tidsram för att planen ska kunna motsvara de förändringar som sker i samhället och på den geopolitiska arenan.

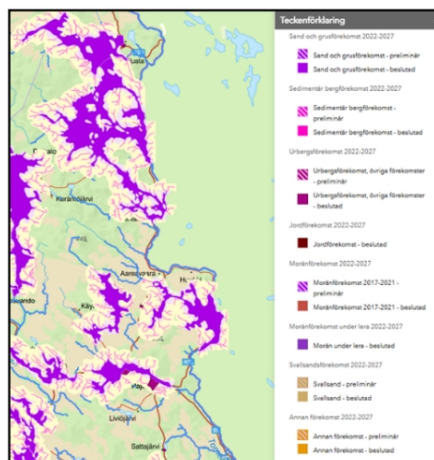
Med hänvisning till MBL 28 §, punkt 4), ”hållbar användning av vatten- och markresurser” illustreras detta resonemang med ett urval av kartor.

Kartillustrationen längst till vänster visar bland annat avrinningsområden mellan Sverige (Pajala kommun) och angränsande områden i Finland. Illustration till höger visar ”modellerade tillrinningsområden via vattendrag 2022 - 2027. Det framgår med all önskvärd tydlighet att det finns gemensamma ytor som omfattas av avrinningsområden samt att de geografiskt avgränsade områdena bestående av vattendrag sträcker sig från Finland till Sverige (och vice versa), in i Pajala kommun.

Dessa gränsöverskridande vattendrag och avrinningsområden mellan Sverige och Finland medför att det är angeläget att kunna bevaka och värdera om, och vilka påverkande faktorer som eventuellt kan föranleda till att vattenkvaliteten förändras.



Källa: Båda kartutsnitt
 från:
<https://viss.lansstyrelsen.se/Maps.aspx>


 Källa: Utsnitt från <https://viss.lansstyrelsen.se/Maps.aspx>

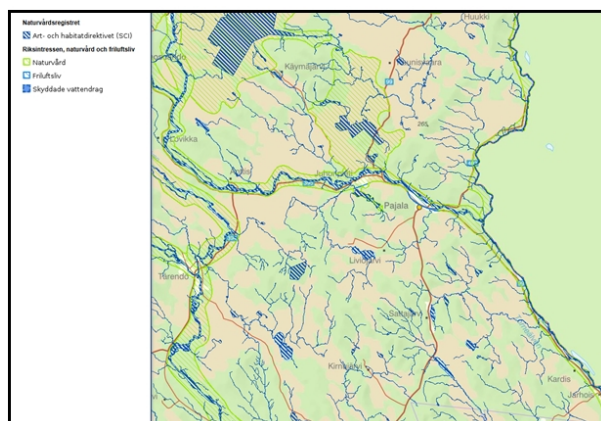
Kartillustrationen visar att mellan Sverige, (här åsyftas främst Pajala) finns gemensamma vattenförekomster t ex i berggrunden. Ibland förekommer sprickor i berggrunden vilket kan medföra att grundvattnet kan förorenas. I samband med fysisk planering och utarbetande av MKB är det viktigt att beskriva gränsöverskridande gemensamma grundvattentillgångar på ett objekt sätt, samt utifrån ett helhetsperspektiv klargöra risker och adekvata åtgärder för att förhindra förorening av grundvattentillgångarna.



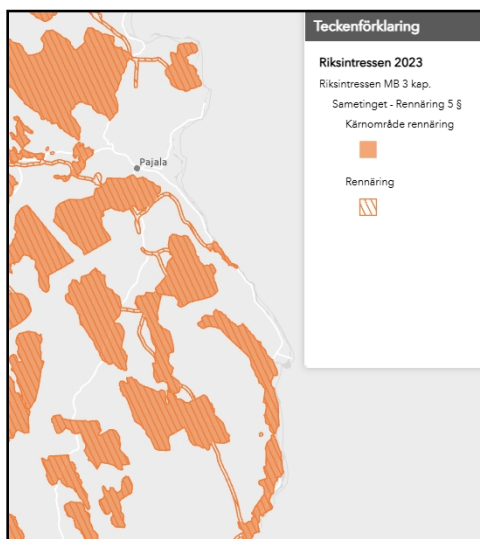
Med hänvisning till den svenska lagstiftningen, ”*Miljöbalken 5 kap. miljö kvalitetsnormer och miljö kvalitetsförvaltning*” är det ytterst viktigt att ta hänsyn till vattnets miljö kvalitetsnormer. En försämring av vattnets miljö kvalitetsnormer måste följas upp och det är därför befogat att Pajala kommun delges information, och ges möjlighet att yttra sig om sådana planerade fysiska åtgärder i mark- och vattenområden i Finland som kan vara intressant gällande faktorer som kan inverka på vattnets miljö kvalitetsnormer.

 Källa: Utsnitt från <https://viss.lansstyrelsen.se/Maps.aspx>

Med hänvisning till MBL 28 §, och främst punkt 6) ”*vårda landskapet, naturvärdena och kulturarvet*”; men som även knyter an till punkt 7) ”*tillräckligt med områden som är lämpliga för rekreation*” framförs följande synpunkter.


 Källa: <https://skyddadnatur.naturvardsverket.se/>

Kartillustrationen visar att det finns värdefulla Natura 2000-områden och områden som är av riksintresse för friluftsliv. Denna illustration förtydligar att det är viktigt att grannländerna har gemensamma dialoger, även vad avser fysisk planering som på ett direkt eller indirekt sätt kan föranleda till konsekvenser för mark- och vattenanvändning, och dessa utpekade områden i Pajala kommun.



Källa: <https://www.boverket.se/sv/PBL-kunskapsbanken/teman/riksintressen/kartor/>

I Pajala kommun tas stora sammanhängande områden i anspråk av rennäringsen, varav några är av riksintresse. Pajala kommun är mån om att den samiska kulturen, inklusive hänsyn till de mark- och vattenområden som används av samebyarna och för rennäring har goda betingelser. Utifrån denna kontext önskar Pajala kommun framhålla att samernas möjligheter till inflytande har stärkts genom "lag (2022:66) om konsultation i frågor som rör det samiska folket". Detta perspektiv är ytterligare ett underbyggt motiv att Pajala kommun ska kunna delges information om områden som kan komma att beröra mark- och vattenområden och som är av betydelse för rennäringsen i Pajala kommun.

Svar på fråga B2) meddela om ni önskar delta i den fortsatta miljöbedömningsprocessen av planen:

Med hänvisning till MBL 28 § framgår att det finns gemensamma intressen som berör både Pajala kommun och Finland. Pajala kommun bör få information om sådan mark- och vattenanvändning som kan ge konsekvenser för pågående, eller framtida mark- och vattenanvändning i kommunen. Av denna anledning finner Pajala kommun att det är angeläget att även fortsättningsvis, kunna delta i den kommande miljöbedömningsprocessen av planen.

Svar på fråga C3) lämna synpunkter om kommande skeden:

Kap. 4 avhandlar "Konsekvensbedömning" och här bör det med all önskvärd tydlighet framgå i MBL 9 § och i MBL 1 § att:

"Angränsande grannländer som berörs av föreslagna åtgärder i planen ska inkluderas i MKB förfarandet vilket bland annat innefattar att berörda myndigheter och sakägare får tillgång till uppdaterad information, samt ges möjlighet att inkomma med yttranden som ska beaktas i Finland".

Utifrån detta resonemang ges nu en direkt koppling till kap. 5 "Involvering och interaktion". Det är helt uppenbart att det behöver förtydligas i finska lagrum/riktlinjer vilka lämpliga informationskanaler som ska tillämpas för att berörda myndigheter och sakägare i god tid, inom ramen för den pågående plan- och MKB processen ska få information i Sverige. Ett förslag kan vara att Naturvårdsverket i Sverige har en samordnande roll, och som därmed är den överordnade kontaktlänken för att därefter vidarebefordra information till berörda parter i Sverige.

Avslutningsvis önskar Pajala kommun framföra sitt tack, som har erbjudits möjlighet att delge sina synpunkter till Landskapsstyrelsen och önskar lycka till i det fortsatta arbetet.

Med vänliga hälsningar

Helena Majforsen
Samhällsplanerare
Pajala kommun
Tel: 0978-120 55
helena.majforsen@pajala.se