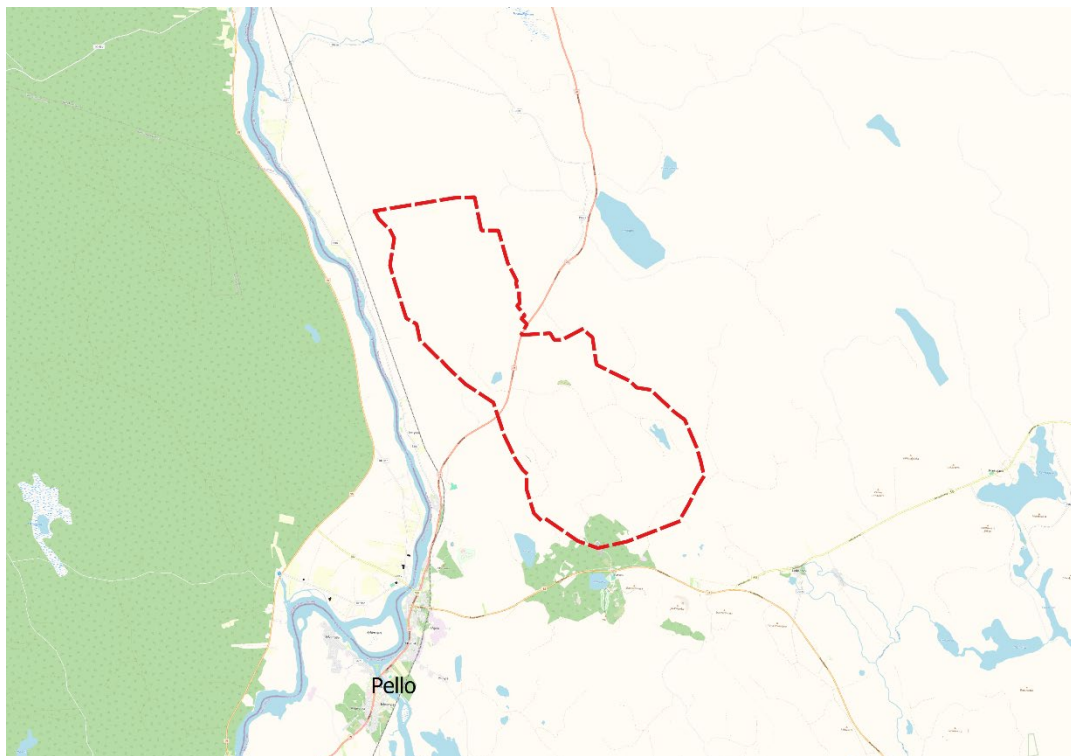


Pello

# VINDKRAFTSPROJEKTET TEIKOVAARA-SAARIVAARA DELGENERALPLAN

---

Program för deltagande och bedömning, PDB  
10.2.2025





# VINDKRAFTSPROJEKTET TEIKOVAARA-SAAKIVAARA

## INNEHÅLLSFÖRTECKNING

<b>1</b>	<b>PROGRAM FÖR DELTAGANDE OCH BEDÖMNING, PDB .....</b>	<b>2</b>
<b>2</b>	<b>VINDKRAFTSPROJEKTET .....</b>	<b>2</b>
<b>3</b>	<b>PLANERINGSOMRÅDE OCH LÄGE .....</b>	<b>2</b>
<b>4</b>	<b>PLANERINGSUPPDRAG OCH MÅL .....</b>	<b>2</b>
<b>5</b>	<b>GENERALPLANENS INNEHÅLLSKRAV .....</b>	<b>3</b>
5.1	Generalplanens innehållskrav .....	3
5.2	Särskilda innehållskrav som gäller vindkraftsbyggande.....	3
<b>6</b>	<b>KÄLLUPPGIFTER.....</b>	<b>4</b>
6.1	Planeringsområdets nuvarande tillstånd .....	4
6.1.1	Renskötsel.....	9
6.2	Riksomfattande mål för områdesanvändningen, VAT (valtakunnalliset alueidenkäyttötavoitteet).....	10
6.3	Landskapsplan .....	10
6.4	Generalplan .....	12
6.5	Detaljplan.....	12
6.6	Beslut och tillstånd.....	13
6.7	Byggnadsordning.....	13
6.8	Miljöskydd.....	13
6.9	Strategier .....	13
6.10	Markägande.....	13
<b>7</b>	<b>UTREDNINGAR OCH KONSEKVENSBEDÖMNING .....</b>	<b>14</b>
7.1	Utredningar .....	14
7.2	MKB-förfarande .....	14
7.3	Konsekvensbedömning av planen .....	14
<b>8</b>	<b>INTRESSETER .....</b>	<b>16</b>
<b>9</b>	<b>VÄXELVERKAN OCH TIDTABELL.....</b>	<b>17</b>
9.1	Anhängiggörande .....	18
9.2	Beredning .....	18
9.3	Förslag.....	19
9.4	Godkännande .....	19
9.5	Preliminär tidtabell och tillvägagångssätt för deltagande och växelverkan.....	20
<b>10</b>	<b>KONTAKTUPPGIFTER.....</b>	<b>21</b>

## VINDKRAFTSPROJEKTET TEIKOVAARA-SAARIVAARA DELGENERALPLAN

# Program för deltagande och bedömning, PDB

## 1 PROGRAM FÖR DELTAGANDE OCH BEDÖMNING, PDB

När planeringsprocessen anhängiggörs lägger kommunen fram ett program för deltagande och bedömning (PDB), som presenterar målen med och utgångspunkterna för utarbetandet av delgeneralplanen, dess olika skeden och framskridande, hur man kan delta i planläggningen samt hur planens konsekvenser bedöms under planprojektet. Programmet för deltagande och bedömning uppdateras vid behov under planprocessen ända fram till att planförslaget läggs fram offentligt.

## 2 VINDKRAFTSPROJEKTET

Utarbetandet av vindkraftsdelgeneralplanen (OAL § 77a) har inletts på initiativ av Eolus Finland Oy. Beslutet om att inleda utarbetandet av delgeneralplanen fattades av kommunstyrelsen 7.2.2023. Vindkraftsprojektet stöder landskapet Lapplands mål att främja produktion av kolneutral energiproduktion i regionen.

Planläggningen av och MKB-förfarandet för vindkraftsprojektet genomförs som separata, men samtidiga processer, i form av konsultuppdrag. Som en del av miljökonsekvensbedömningen (MKB) utförs en Heritage Impact Assessment (HIA, kulturarvskonsekvensbedömning) som behandlar vindkraftsprojektets konsekvenser för UNESCO:s världsarvsobjekt Struves meridianbåge.

## 3 PLANERINGSOMRÅDE OCH LÄGE

Planeringsområdet ligger i Pello kommun i västra Lappland, på cirka 10 km avstånd norr om kommuncentrum. Planeringsområdet ligger avskilt från den övriga samhällsstrukturen. Planeringsområdet är skogbevuxet och sumpigt och dess höjdförhållanden är varierande.

Planeringsområdets preliminära avgränsning och läge i förhållande till Pello kommuncentrum presenteras på PDB:ns omslag och på bild 1.

Planområdets avgränsning kan ändras under planprocessen bl.a. på grund av källuppgifter, utredningar som ska utarbetas och slutsatser av eller växelverkan från dem.

## 4 PLANERINGSUPPDRAG OCH MÅL

Målet är att utarbeta en delgeneralplan för ett vindkraftsprojekt (OAL 77a §) för ett cirka 4 100 ha stort planeringsområde i Pello kommun. Med planen undersöks utplacering av 16 vindkraftverk på området. Maxhöjden för kraftverken är till sin totalhöjd 270 meter och rotordiametern 180 meter. Den planerade storleken på kraftverken är 6-10 MW. Därtill beaktas de elöverföringsområden som krävs för projektet separat. Projektets konsekvenser bedöms på ett heltäckande sätt i MKB-förfarandet och i delgeneralplanläggningen.

## 5 GENERALPLANENS INNEHÅLLSKRAV

### 5.1 Generalplanens innehållskrav

Enligt 39 § i områdesanvändningslagen (OAL) får en generalplan inte orsaka markägare eller andra rättsinnehavare oskäligen olägenheter. Dessutom ska man i generalplanen utreda och beakta följande omständigheter i den omfattning som styrmålet för generalplanen och generalplanens noggrannhet förutsätter:

- 1) att samhällsstrukturen fungerar, är ekonomisk och ekologiskt hållbar;
- 2) att den befintliga samhällsstrukturen utnyttjas;
- 3) att behov i anslutning till boendet och tillgången till service beaktas;
- 4) att trafiken, i synnerhet kollektivtrafiken och gång-, cykel- och mopedtrafiken, samt energiförsörjningen, vatten och avlopp samt avfallshanteringen kan ordnas på ett ändamålsenligt och med tanke på miljön, naturtillgångarna och ekonomin hållbart sätt;
- 5) att det ges möjligheter till en trygg, sund och för olika befolkningsgrupper balanserad livsmiljö;
- 6) Att det ordnas verksamhetsbetingelser för kommunens näringsliv;
- 7) att miljöolägenheterna minskas;
- 8) att den byggda miljön, landskapet och naturvärdena värnas;
- 9) att det finns tillräckligt med områden som lämpar sig för rekreation

### 5.2 Särskilda innehållskrav som gäller vindkraftsbyggande

I områdesanvändningslagen (77 b §) stipuleras särskilda innehållskrav för en generalplan som gäller vindkraftsbyggande. Lagen kräver att utöver vad som annars föreskrivs om generalplaner (se föregående kapitel) ska det ses till att:

- 1) generalplanen styr byggandet och annan områdesanvändning på området tillräckligt;
- 2) den planerade utbyggnaden av vindkraft och annan planerad markanvändning lämpar sig för landskapet och omgivningen;
- 3) det är möjligt att ordna vindkraftverkets tekniska service och elöverföring.

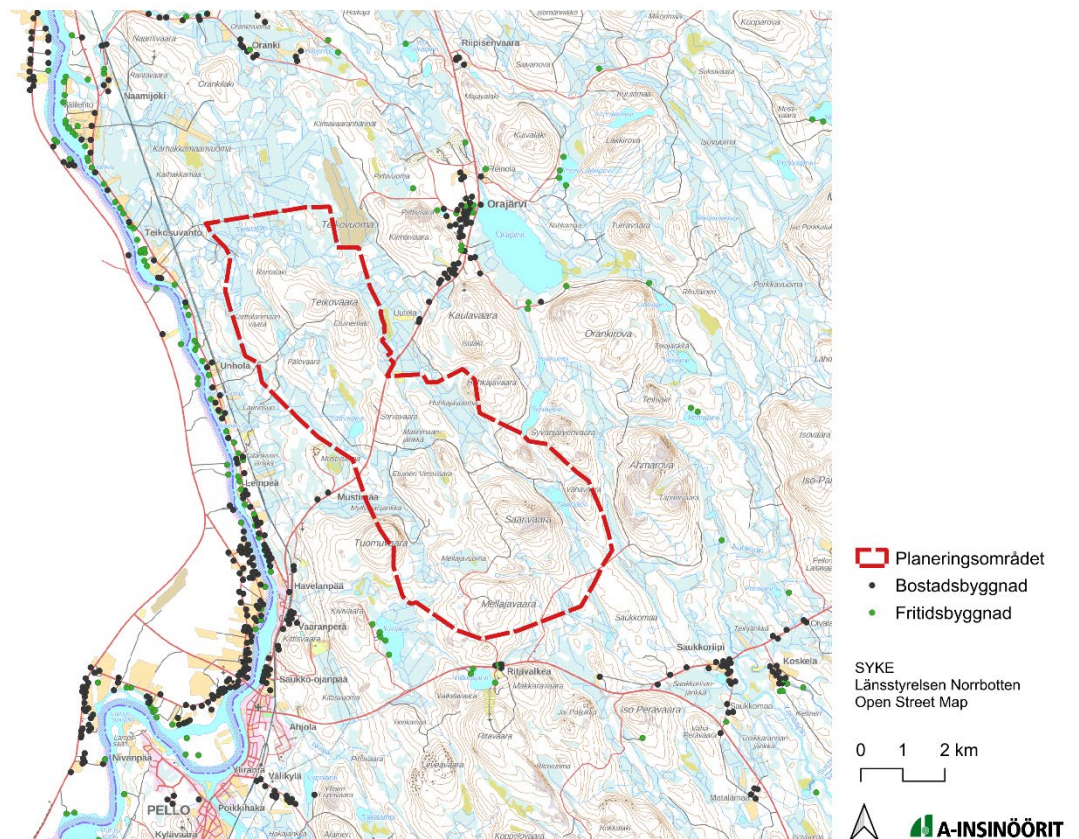
**Bygglov för uppförande av vindkraftverk** kan enligt bygglagen 52 § beviljas direkt på basis av delgeneralplanen, om det i en generalplan med rättsverkningar särskilt bestäms att planen eller en del av den får användas som grund för beviljande av bygglov.

## 6 KÄLLUPPGIFTER

### 6.1 Planeringsområdets nuvarande tillstånd

Planeringsområdet och dess näromgivning är glesbebyggd och den är klassificerad (SYKE, enligt gles och tätt tätortsområde) som glesbebyggd landsbygd. Området ligger cirka 10 kilometer norr om Pello tätortsområde, på båda sidor om Kolarintie (riksväg 21). De närmaste byarna är Lempeä vid Torne älv och Orajarvi på den östra sidan av planeringsområdet vid riksväg 21.

Det finns inga bostadsbyggnader på planområdet. Det finns en avfallsstation söder om Teikovaara och en jaktstuga söder om Saarivaara. De närmsta bostads- eller fritidsbyggnaderna ligger på cirka en kilometers avstånd. Näringsverksamheten på planeringsområdet är baserad på skogsbruk och rennärning.



**Bild 1. Bostads- och fritidsbyggnader som finns i närheten av planeringsområdet markerade på kartan.**

Planområdet har förbindelser från flera håll längs skogsbilvägar. Genom planeringsområdet går riksväg 21, Kolarintie. Förutom flera skogsbilvägar går även Mellajavaarantie genom planeringsområdet. Mellajavaarantie löper i planeringsområdets södra del och ansluter till Rovaniementie. Längs områdets västra sida går 110 kV-kraftledningen Keminmaa-Kolari (TLS Verkko Oy) och järnvägen. Anslutningspunkten till Fingrids elnät är i Petjäskoski cirka 80 km bort.

Planeringsområdet räknas inte som ett värdefullt landskapsområde av riksintresse. Det närmaste nationellt värdefulla landskapsområdet, Ratasjärvi kulturlandskap, ligger cirka 35 km söder om planeringsområdet. Ratasjärvi är även en byggd kulturmiljö av betydelse på riksnivå (RKY). Längre bort från planeringsområdet ligger Leukumaas byalandskap vid sjön Lohijärvi i söder cirka 45 km bort samt byalandskapet vid sjön Venejärvi i norr, även de cirka 45 km bort. Den närmaste nationellt betydande byggda kulturmiljön (RKY) är masugnen i Kaaraneskoski, som är en del av Tornedalens järntillverkningshistoria.

Masugnen ligger cirka 23 km sydost om planeringsområdet. Dessutom finns Kemis och Torneås gamla gränsmärken (RKY, nationellt betydande byggd kulturmiljö) på cirka 35 km avstånd öster om planeringsområdet. I södra ändan av Torasjärvi vid Muonio ligger Ainola ödemarksstuga, som är en del av helheten Kristineström och Ainola (RKY, nationellt betydande byggd kulturmiljö), på cirka 34 km avstånd söder om planeringsområdet.

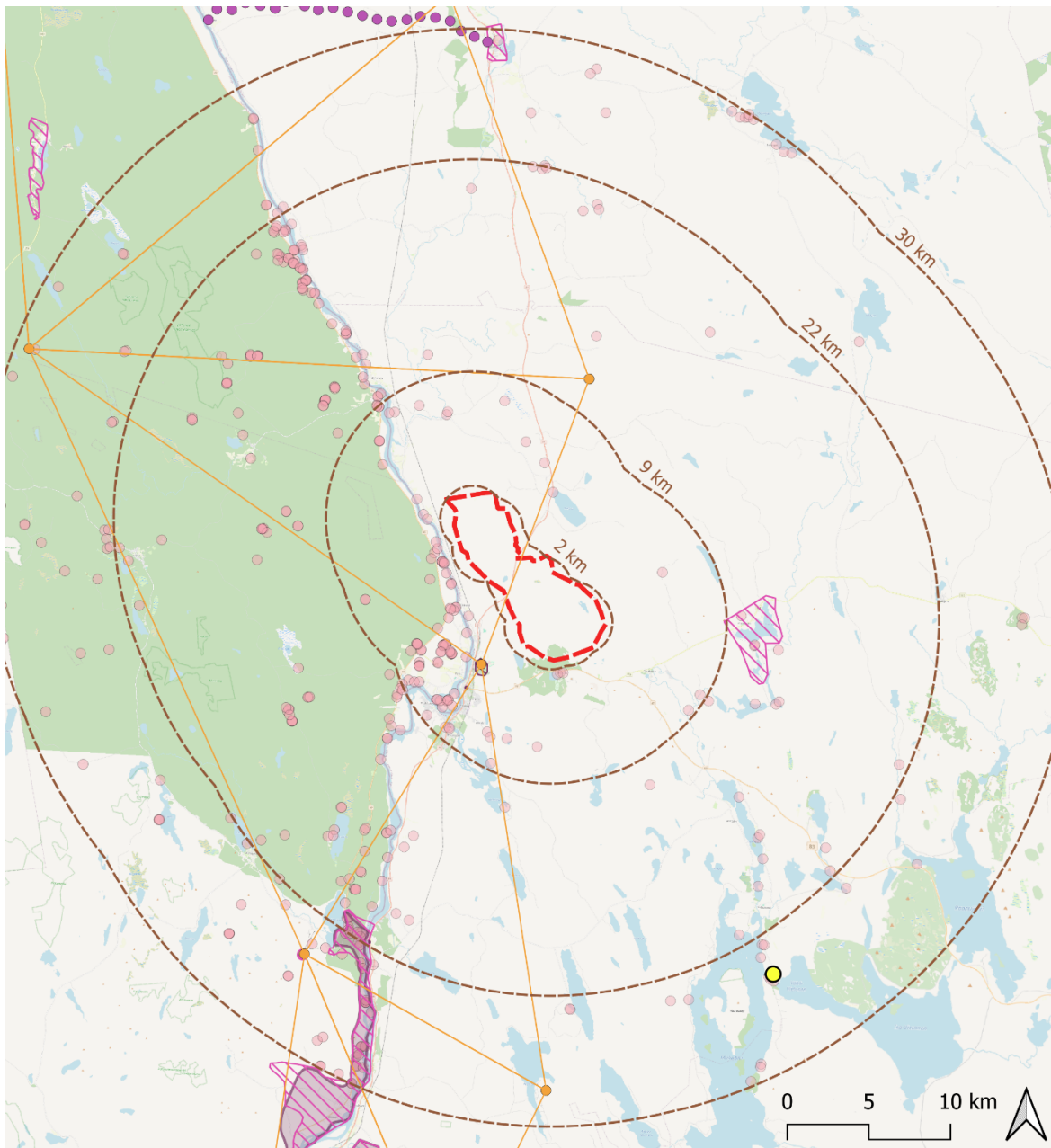
De närmaste viktiga områdena regionalt för bevarandet av kulturmiljön eller landskapet är Kittisvaara (4 km), Pello kyrka (5 km), Konttajärvi (mindre än 15 km), Turtola kyrka (22 km), Aalistunturi brandvaktsstuga (24 km), Ruuhijärvi (25 km), Sieppijärvi (30 km), Lappea (32 km), Raanujärvi (32 km), Rattosjärvi (35 km), Hannukkalanniemi (36 km), Vaattojärvi (36 km) och Meltosjärvi (39 km). Dessutom går den kulturhistoriskt värdefulla leden Laestadiusleden Lappea – Sieppijärvi cirka 30 km från kraftverken.

På den svenska sidan ligger de närmaste objekten av riksintresse för kulturmiljövården Tornedalen 20 km bort och Kengis 38 km bort. Dessutom har Länsstyrelsen Norrbotten klassificerats Tornedalen (20 km), Pullinki (23 km), Sattajärvi (31 km) och Kengis (38 km) som kulturmiljöobjekt.

Det finns inga kända fornlämningar på planeringsområdet eller i dess omedelbara närhet. De närmaste kända fornlämningarna finns i Ritavalkea, Orajärvi och i närheten av Torne älv.

Möjligheten att inrätta en nationalpark i omgivningen runt sjön Miekojärvi, som ligger som närmast cirka 17 km från kraftverken, har undersökts. En utredning (FCG 2022) har utarbetats för inrättandet av en nationalpark och man har gjort ett nationalparksförslag av den. Den potentiella nationalparkens särdrag är de för Lappland typiska landskapen med skogklädda höjder och sjöar. Sjön Miekojärvi ligger i både Pello kommun och Övertorneå kommun (Finland).





**Värdefulla områden och objekter**

- Byggda kulturmiljöer av riksintresse (RKY-områden)
- Regionalt värdefulla byggda kulturmiljöer
- Regionalt värdefulla kulturmiljöer / Kulturmiljö (Länsstyrelsen Norrbotten)
- Kulturhistoriskt eller landskapsmässigt värdefull rutt
- Nationellt värdefullt landskapsområde (VAMA Finland ja Riktintressen för kulturmiljövården, Sverige)

- Fornminne
- Struves meridianbåge mätpunkt
- Struves meridianbåge siktlinje

**Projektinformation**

- Planeringsområdet
- Avstånd från vindkraftverket

Projektinformation: Eolus Finland Oy 2024  
 Värdefulla områden: Museovirasto, SYKE, Lapin liitto, Swedish national heritage board, Länsstyrelsen Norrbotten  
 Bakgrundskarta: Open Street Map

**Bild 2. Landskaps- och kulturmiljövården.**

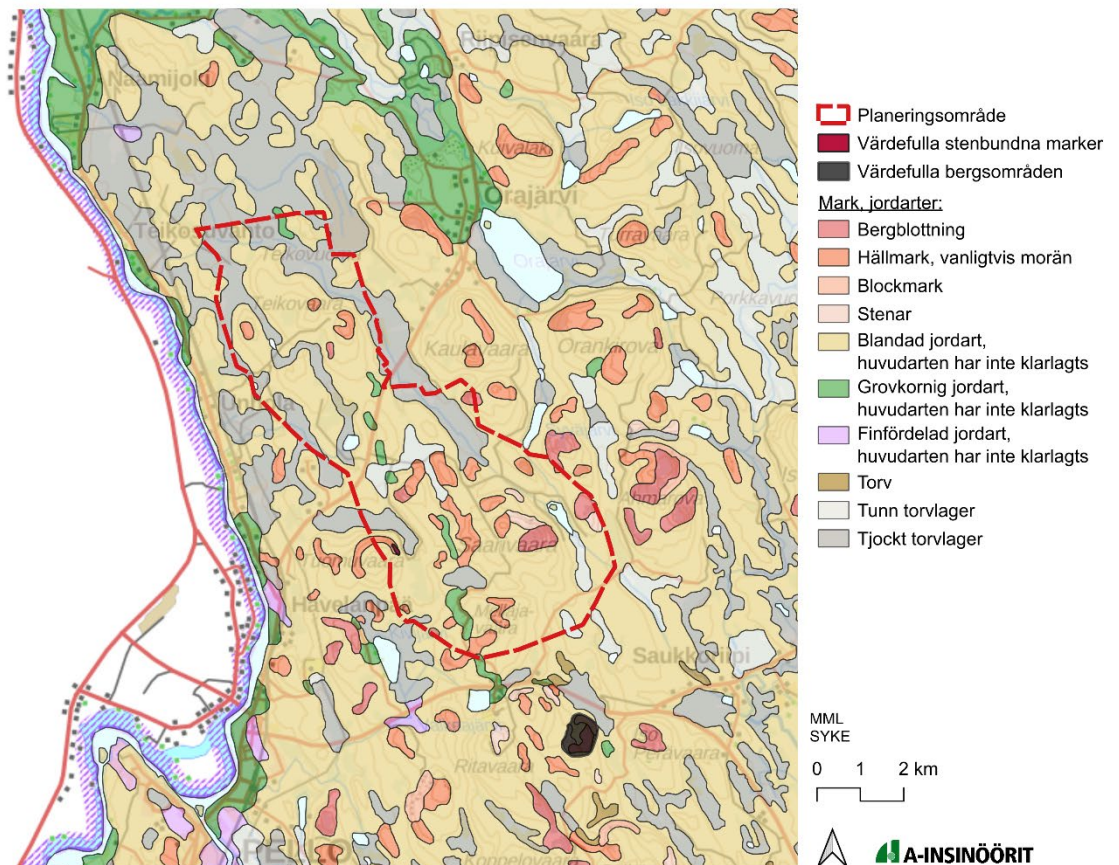
Området består till sina naturliga förhållanden huvudsakligen av landskap med skogklädda höjdsuttningar och utdikade träsk. Till stor del har inte markens huvudart på planeringsområdet klarlagts. Till de  
 VINDKRAFTSPROJEKTET TEIKOVAARA-SAAIRIVAARA  
 PROGRAM FÖR DELTAGANDE OCH BEDÖMNING, PDB



delar som det har klarlagts består marken av blandade jordarter och torv. På planeringsområdet förekommer inga sura sulfatjordar.

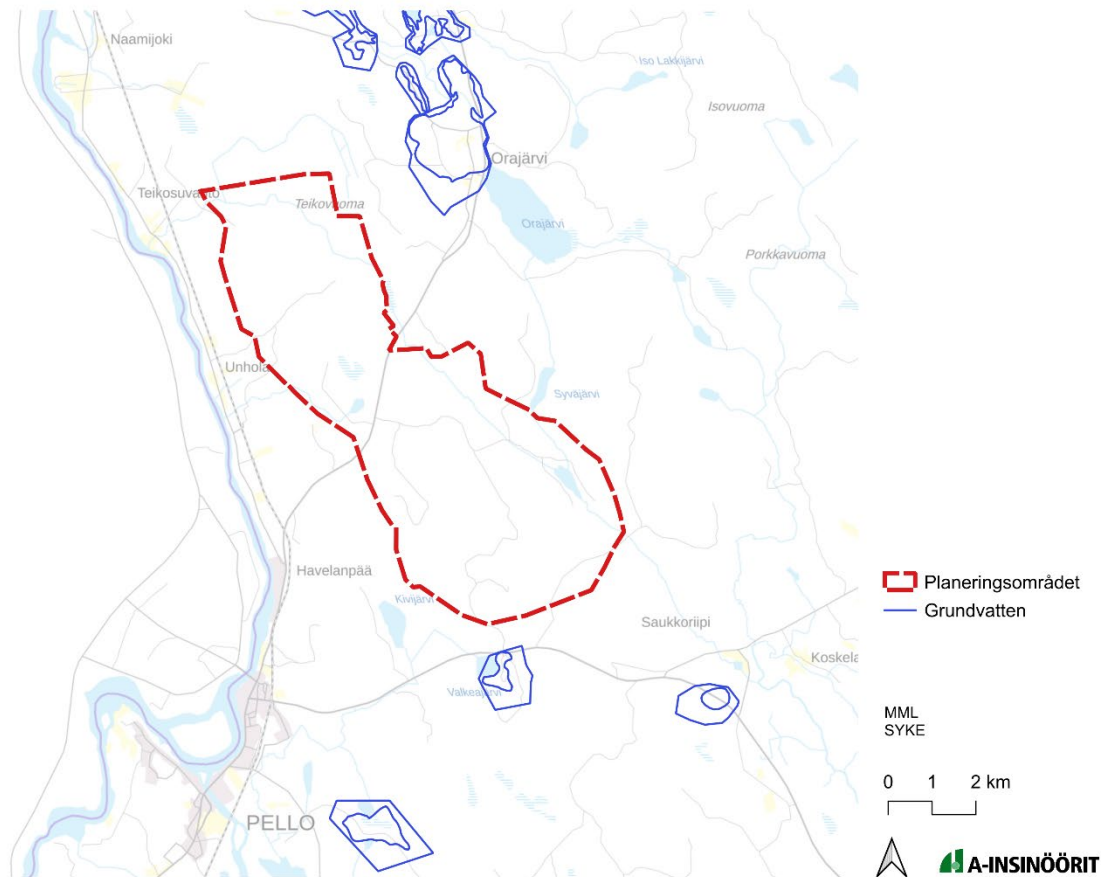
På planeringsområdet finns det en värdefull stenbunden mark, Pättärainen (KIVI-19-010). Objektet har bedömts vara tämligen nationellt värdefullt. Objektet är geologiskt tämligen representativt och måttligt utvecklat. Det biologiska värdet höjs av sällsynta arter och delvis av mesotrof bergsvegetation.

Söder om planeringsområdet och söder om stamväg 83, på cirka två kilometers avstånd från planeringsområdet, finns en värdefull geologisk formation, Jaipaljukkan mycket värdefulla bergsområde.



**Bild 3. Avgränsning av planområdet på jordmånskartan. (Källa: Maaperä (jordmän, GTK Hakku)**

Det finns inget klassificerat grundvattenområde på planeringsområdet. De närmaste grundvattenområdena ligger på cirka tre kilometers avstånd nordost om planeringsområdet i Orajärvi och söder om planeringsområdet i Valkeajärvi.



**Bild 4. De närmaste grundvattenområdena.**

Torne älvs och Muonio älvs avrinningsområde (FI1301912) är ett Natura 2000-område (SAC), som även delvis ligger på planeringsområdet.

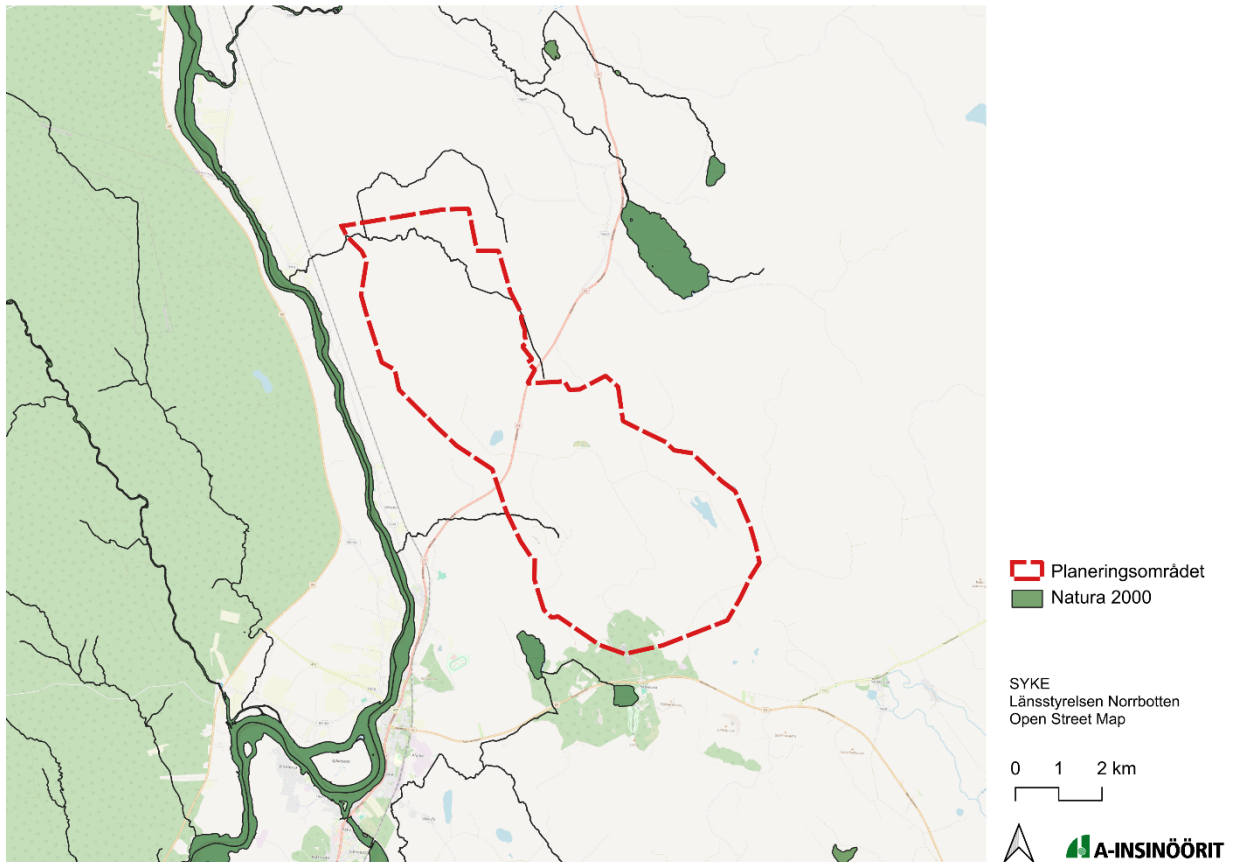


Bild 5. Planeringsområdets läge i förhållande till Natura 2000-områdena.

### 6.1.1 Renskötsel

Planeringsområdet ligger på området för Orajärven paliskunta (Orajärvi renbeteslag, sameby). Orajärven paliskunta ligger huvudsakligen på Pello kommuns område och till en liten del på Övertorneå kommuns område (Finland). Orajärven paliskunta gränsar i norr till Kolarin paliskunta (Kolari renbeteslag, sameby), i öster till Palojärven paliskunta (Palojärvi renbeteslag, sameby) och i söder till Lohijärven paliskunta (Lohijärvi renbeteslag, sameby). Arean för området som Orajärven paliskunta har är cirka 1250 km<sup>2</sup>. Det finns 52 personer som är renägare i Orajärven paliskunta. Det maximala antalet renar som tillåts i renbeteslaget är 1 500. (Paliskunnat (renbeteslag, samebyar), Paliskuntain yhdistys - Reindeer Herders' Association, hämtad 2023)

Renbeteslagets huvudsakliga renskiljningsplatser är bl.a. Kuivalaki, Pekanmaa, Koppelo och Puonavaara. Ett 37 km långt skyddsgärde har byggts mellan Orajärven paliskunta och Kolarin paliskunta. Järnvägen mellan Torneå och Kolari går genom hela Orajärven paliskunta längs Torne älv. Längs järnvägen har ett 50 km långt skyddsgärde byggts med VR:s sysselsättningsmedel för att hindra renar från att komma in på spåret. (Paliskunnat (renbeteslag, samebyar), Paliskuntain yhdistys - Reindeer Herders' Association, hämtad 2023)

## 6.2 Riksomfattande mål för områdesanvändningen, VAT (valtakunnalliset alueidenkäyttötavoitteet)

Statsrådets beslut om de nationella målen för områdesanvändningen trädde i kraft 1.4.2018. De nationella områdesanvändningsmålen är en del av systemet för planering av områdesanvändningen enligt lagen om områdesanvändning och de styr planeringen av markanvändningen på nationell nivå och är en anvisning för den noggrannare planeringen. De nationella områdesanvändningsmålen förmedlas i den lokala planeringen främst via landskapsplanläggningen.

1. fungerande samhällen och hållbara färdvägar
2. ett effektivt trafiksystem
3. en sund och trygg livsmiljö
4. en livskraftig natur- och kulturmiljö samt naturtillgångar
5. en energiförsörjning med förmåga att vara förnybar

Av de nationella områdesanvändningsmålen lyfts i detta delgeneralplansarbete särskilt en sund och trygg livsmiljö, en livskraftig natur- och kulturmiljö samt naturtillgångar och en energiförsörjning med förmåga att vara förnybar fram. I delgeneralplanen betonas:

- Utveckling av en energiförsörjning med förmåga att vara förnybar. Vindkraftverken placeras i första hand koncentrerat i enheter med flera kraftverk.
- Säkerställande av en sund och trygg livsmiljö både vid förebyggande av miljö- och hälsolägenheter och vid beaktande av samhällets totala säkerhetsbehov. Vindkraftsområdets konsekvenser för livsmiljöer.
- Säkerställande av livskraftiga natur- och kulturmiljöer samt naturtillgångar.

## 6.3 Landskapsplan

För planeringsområdet gäller för närvarande Västra Lapplands landskapsplan 2040, som omfattar alla områdena Kemi, Keminmaa, Pello, Simo, Tervola, Torneå och Övertorneå (Finland). Landskapsfullmäktige har godkänt planförslaget 26.11.2012. Landskapsplanen 2040 fick laga kraft 11.9.2015. Landskapsplanen upphävde regionplanen för Västra Lappland (Kemi, Keminmaa, Pello, Simo, Tervola, Torneå och Övertorneå (Finland)).

### Planeringsområdets förhållande till den gällande landskapsplanen

Följande markeringar har anvisats för planeringsområdets gräns och omgivning:

- Genom planeringsområdet går en riksväg som har anvisats som en korridor för västra Lappland och Revontulentie ("Norrskensvägen") samt som en utvecklingskorridor för kollektivtrafiken / med en linje för behov av förbindelse.
- Den norra delen av planeringsområdet har anvisats som ett målområde för landsbygdsutveckling.
- Planeringsområdet är i sin helhet ett jord- och skogsbruksdominerat område (M).
- På planeringsområdet finns en beteckning om marktäktobjekt (EO), ett område som har anvisats för torvutvinning (EOT) och ett område som lämpar sig för planering av torvproduktion (eot).

- Grundvattenområden som är viktiga för vattenförsörjningen ligger norr om planeringsområdet. På landskapsplanskartan är områdena markerade med ett ljusblått rastermönster.
- Det går snökoterleder längs kanterna av planeringsområdet.
- Planeringsområdet ligger i sin helhet på ett renskötselområde.

Planeringsområdet omfattas av följande allmänna bestämmelser:

Vindkraftverken ska placeras koncentrerat i grupper som bildas av flera vindkraftverk. Vid kommunal planläggning och annan planering av områdesanvändningen ska man beakta vindkraftsbyggandets konsekvenser för landskapet, bebyggelsen, fritidsbebyggelsen, fågelbeståndet och annan fauna, naturen och kulturarvet samt mildra skadliga konsekvenser.

Vid planering av vindkraftverk och andra höga konstruktioner måste höjdbegränsningar för flyghinder beaktas.

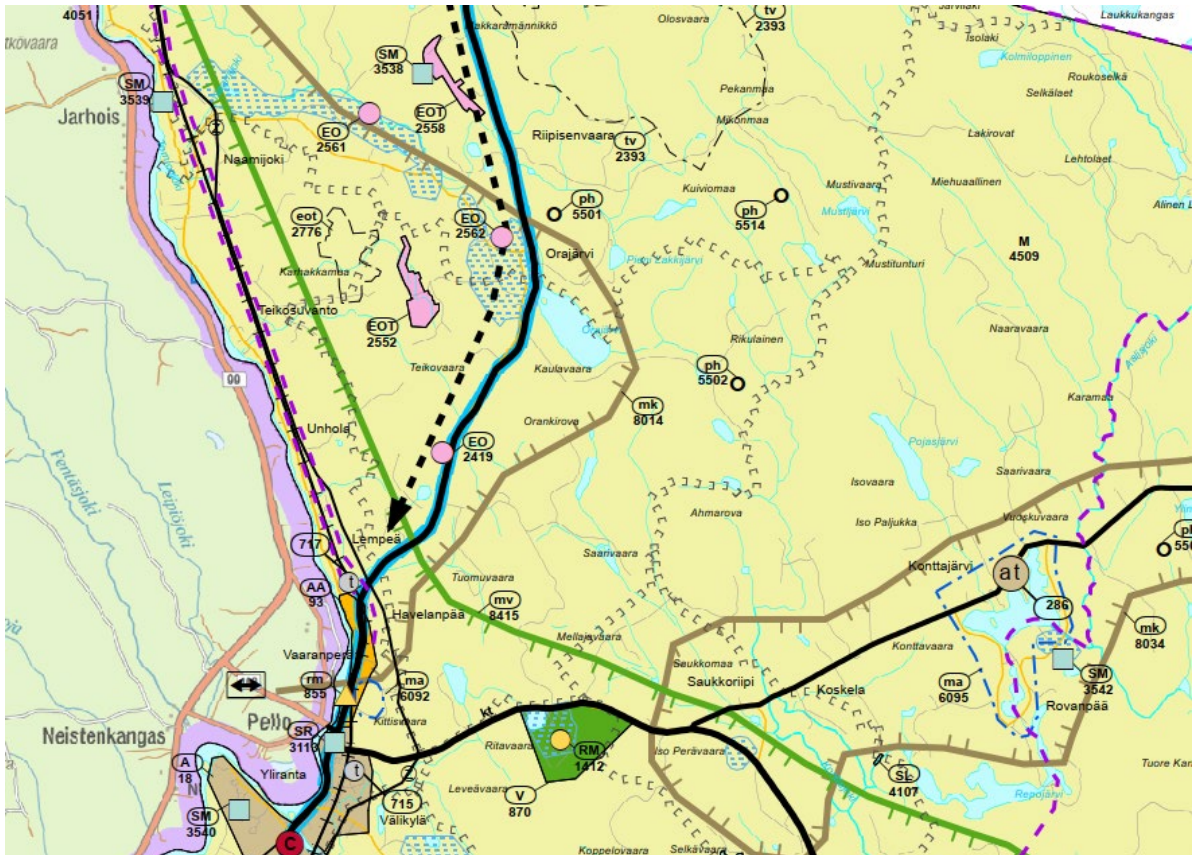
Vid kommunal planering och annan planering av områdesanvändningen ska man utreda och beakta vindkraftverkens konsekvenser på luftövervakningsradar och försvarsmaktens radiokommunikation samt begära in utlåtande av försvarsmakten om ärendet.

Malmletning och åtgärder som hänför sig till det ska tryggas, dock med beaktande av områdets särdrag.

På renskötselområdet ska verksamhets- och utvecklingsförutsättningarna för områdesanvändningen för renskötsel och andra naturnärings tryggas. Vid planering av områdesanvändning som har en väsentlig påverkan på rennäringen ska man beakta områden som är viktiga för rennäringen. Vad gäller statlig mark måste förhandlingar ske med representanter för vederbörande renbeteslag (sameby).

Riskområden för översvämning, ras och skred måste anvisas i general- och detaljplaner, antingen som områden eller som byggnadsinskränkningar. Man får inte planera att förlägga byggnadsplatser på områden där det finns risk för översvämning, ras eller skred. Vid markanvändningsplaneringen ska man beakta översvämningsriskområden och hanteringsplaner för översvämningar.





**Bild 6. Utdrag ur landskapsplanen (Lapplands förbund, 2023)**

## 6.4 Generalplan

Det finns inga gällande generalplaner på planeringsområdet. Den närmaste generalplanen är generalplanen för Torne älvdal, som täcker hela området för Torne älvdal. Torne älv rinner väster om planeringsområdet som närmast på ett avstånd av cirka en kilometer från planeringsområdets gräns.

Bygglov utan undantagslov för t.ex. fritidsbostäder och villor (egnahemshus) kan beviljas för byggplatser som är i enlighet med generalplaner, t.ex. på strandområden och områden med planeringsbehov i byar. I kommuncentrum (på Pello kommuncentrums generalplaneområde) beviljas bygglov på basis av detaljplanen. (Pello kommun, kaavoituskatsaus (planläggningsöversikt) 2020)

## 6.5 Detaljplan

Det finns inga gällande detaljplaner på planeringsområdet. Av Pello kommuns planläggningsöversikt 2021 framgår det att det inte heller finns några anhängiga detaljplaner på planeringsområdet.

De närmaste detaljplanerade områdena finns i Pello kommuns centraltätort och i dess närhet på cirka fyra kilometers avstånd från planeringsområdet.

Ritavaara detaljplan gäller på södra sidan av planområdet. Området Ritavaara / Ritavalkea har i Västra Lapplands landskapsplan angetts som ett rekreationsområde, där det även finns ett objekt med turist-service. Pello kommun har utarbetat en utvecklingsplan för området, vars mål är att skapa förhållanden för mångsidiga turism- och rekreationstjänster på området. En ändring av detaljplanen för Pello kyrkby håller på att utarbetas i kommuncentret på strandområdet mellan Kauppatie och Jolmanpudas.



## 6.6 Beslut och tillstånd

På planeringsområdet finns en avfallsstation som har beviljats miljötillstånd. Ingen annan verksamhet som kräver miljötillstånd eller verksamhet enligt vattenlagen riktar sig mot området. Det finns flera gällande marktåktstillstånd på planeringsområdet och i dess omgivning.

## 6.7 Byggnadsordning

Pello kommuns gällande byggnadsordning godkändes 29.4.2002 (§ 44) och trädde i kraft 1.6.2002.

## 6.8 Miljöskydd

På planeringsområdet finns det inga miljöskyddsområden och planeringsområdet räknas inte till klassificerade grundvattenområden.

## 6.9 Strategier

### Klimatmål på landskapsnivå

Lapplandsavtalet (godkänt av landskapsförbundet 29.11.2021) är en utvecklingsstrategi som presenterar en helhetsbild av den strategiska utvecklingen av landskapet. Den regionala utvecklingen i Lappland styrs av sex strategiska prioriteringar som bygger på Lapplands styrkor:

1. Den arktiska ekonomin och industrin växer hållbart genom att förnyas
2. Hantering av utmaningarna med befolkningsutvecklingen och arbetskraftens tillräcklighet
3. Utveckling av färdigheter för att reagera på snabba förändringar i verksamhetsmiljön
4. Livsmiljöns kvalitet, välbefinnande och trygghet av bastjänster som komponenter i ett gott liv
5. Bromsande av klimatförändringarna och trygga den biologiska mångfalden
6. God tillgänglighet som möjliggör konkurrenskraft och tillväxt
7. Den samiska kulturens livskraft.

I Lappland har man fastställt egna mål för genomförandet av Green Deal. De innehåller mål inom åtta olika underteman och bland annat ett mål om ett koldioxidneutralt Lappland senast år 2035 (Lapplands färdplan Green Deal).

### Färdplan för cirkulär ekonomi

Lapplands Green Deal – målet med färdplanen har varit att skapa en färdplan för grön utveckling i Lappland som sammanför olika branscher och sektorer. Ett mål har varit att identifiera och sätta upp gemensamma mål för Lappland och uppmuntra olika sektorer och branscher att vidta åtgärder för den gröna utvecklingen som stöder de gemensamma målen.

För att genomföra den gröna omställningen i Lappland har åtta målhelheter identifierats, varav en är *Energiomställningen fortskrider i Lappland (Energian murros edistyy Lapissa)*. Ett centralt mål är att öka mängden ny förnybar och utsläppsnål energiproduktion, särskilt för vindkraftens del. Framgången för Lapplands koldioxidsnåla energisystem är avgörande för hela Finlands energisystem och klimatmål.

## 6.10 Markägande

Området är i huvudsak privatägt. Eolus Energy Oy, som ansvarar för projektet, har preliminärt nått överenskommelser med områdets markägare om markarrendeval.

## 7 UTREDNINGAR OCH KONSEKVENSBEDÖMNING

### 7.1 Utredningar

En central del av vindkraftsprojektet är utarbetande av utredningar och bedömning av konsekvenser. De utredningar som behövs som underlag för konsekvensbedömningen utarbetas som en del av MKB-förfarandet och utarbetandet av vindkraftsdelgeneralplanen, bl.a. natur-, landskaps- och kulturmiljö- och arkeologiska utredningar, synlighetsanalys, modelleringar av buller och skuggeffekter.

Även Lapplands landskapsplanläggning och utredningar som hänför sig till den utnyttjas i konsekvensbedömningen och fortsatta utredningar av planeringen.

De utredningar som ska utarbetas för delgeneralplanen läggs till som bilagor för att bli en del av det planmaterial som ska läggas fram till påseende. Utredningsbehovet bedöms vartefter planarbetet framskrider.

Utredningar som ska utarbetas:

- Utredning av vegetation och naturtyper
- Uggleutredning
- Övriga artspecifika undersökningar som behövs
- Landskaps- och kulturmiljöutredning
- Synlighetsområdesanalys
- Visionsbilder
- Modellering av buller och skuggeffekter

### 7.2 MKB-förfarande

Parallellt med planläggningen genomförs ett separat MKB-förfarande, som ska genomföras samtidigt, för projektet. I MKB-förfarandet undersöks projektets konsekvenser för miljön, bland annat på basis av de tidigare nämnda utredningarna. Även för elöverföringsområdenas del utreds miljökonsekvenserna som en del av MKB-förfarandet.

### 7.3 Konsekvensbedömning av planen

Konsekvensbedömningen utarbetas i enlighet med 9 § i lagen om områdesanvändning (OAL) och 1 § i markanvändnings- och byggförordningen (MBF). Vid bedömning av konsekvenserna beaktas planens uppgift och syfte. I konsekvensbedömningen beaktas de mest betydande direkta och indirekta konsekvenserna förverkligandet av planen har för:

- 1) människors levnadsförhållanden och livsmiljö;
- 2) marken och berggrunden, vattnet, luften och klimatet;
- 3) växt- och djurarter, naturens mångfald och naturresurserna;
- 4) region- och samhällsstrukturen, samhälls- och energiekonomin och trafiken;
- 5) stadsbilden, landskapet, kulturarvet och den byggda miljön;
- 6) utvecklingen av en fungerande konkurrens inom näringslivet.

I konsekvensbedömningen framhävs vindkraftverkens konsekvenser för miljön. Följande avståndszoner baserade på Miljöministeriets guide tillämpas i konsekvensbedömningen:

**Direkt influensområde** – avstånd från vindkraftverken cirka 0–200 meter

- Skuggning, buller, byggnadstida konsekvenser

**Närintluensområde** – avstånd från vindkraftverken cirka 0–5 kilometer

- Kraftverkens dominanszon i landskapet, som definieras som cirka 10 gånger kraftverksmastens höjd, dvs. cirka 0–2 km avstånd från kraftverken. I dominanszonen är ett vindkraftverk ett mycket dominerande element i landskapet på tillräckligt stora öppna platser som är riktade mot en vindkraftspark.
- Ett kraftverk är ett uppmärksamhetsväckande element i landskapet på tillräckligt stora öppna platser som är riktade mot en vindkraftspark.
- Flyghinderljusen urskiljs i mörkret.
- Bosättning måste ligga minst en kilometer från ett vindkraftverk.

**Yttre influensområde** – avstånd från vindkraftverken cirka 5–12 kilometer

- Kraftverket syns tydligt i omgivningen, men det kan vara svårt att uppfatta dess storlek eller avstånd.
- Kraftverken är en del av en mer omfattande landskapshelhet.
- Flyghinderljusen urskiljs i mörkret.

**Fjärrinfluensområde** – avstånd från vindkraftverken ca 12–25 kilometer

- Kraftverket syns fortfarande, men andra element i landskapet minskar dess dominans när avståndet ökar. Vindkraftsparkens strukturer "smälter in" i fjärrlandskapet.
- Flyghinderljusen urskiljs i mörkret.

**Teoretiskt maximalt synlighetsområde** – avstånd från vindkraftverken 25–30 kilometer

- Tornet kan urskiljas under goda förhållanden
- Flyghinderljusen urskiljs i mörkret under goda förhållanden

I konsekvensbedömningen fokuserar man på de närmaste konsekvensområdena som påverkas av flest omfattande konsekvenser. Särskilt det direkta influensområdet, närintluensområdet och det yttre influensområdet är sådana som påverkas av betydande konsekvenser av planen. I konsekvensbedömningen bedöms dock även de mer omfattande konsekvenserna som påverkar fjärrinfluensområdet och det teoretiska maximala synlighetsområdet.

I konsekvensbedömningen beaktas även konsekvenserna för grannkommunerna då det gäller vindkraftsområdet och elöverföringsområdena.

## 8 INTRESSENER

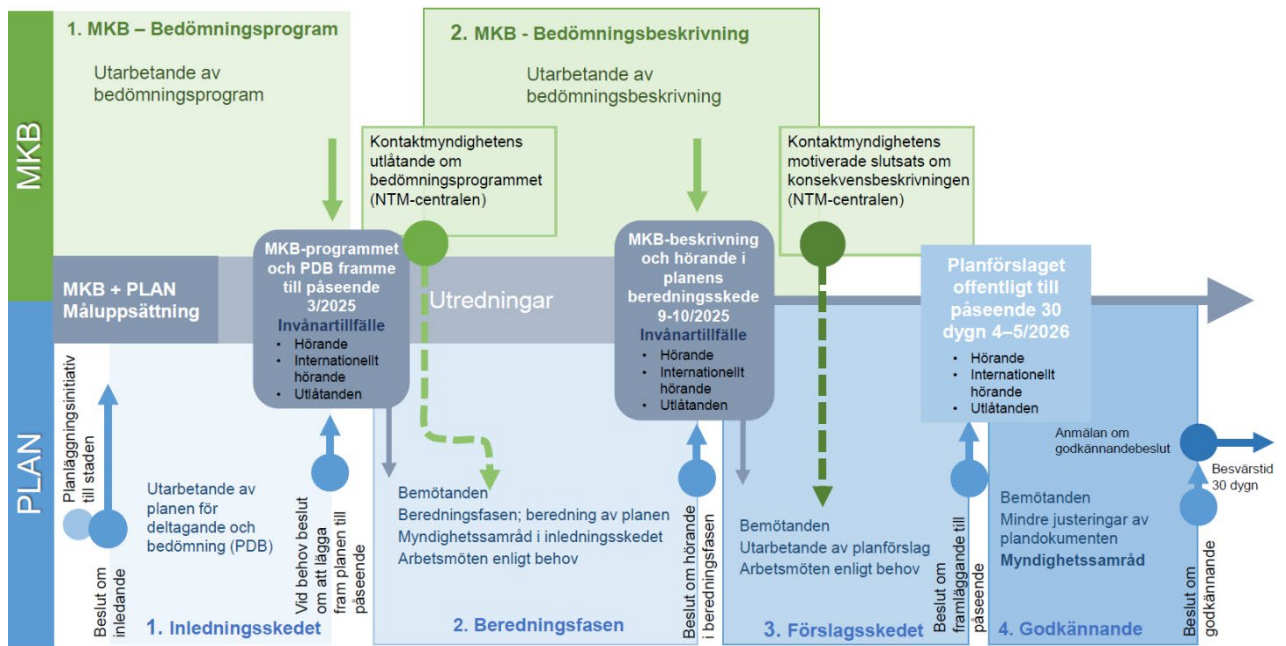
Enligt 62 § i områdesanvändningslagen (OAL) är intressenterna markägarna på området och de vars boende, arbete eller övriga förhållanden kan påverkas betydligt av planen samt de myndigheter och sammanslutningar vars verksamhetsområde behandlas vid planeringen.

<p><b>Privatpersoner</b></p> <ul style="list-style-type: none"> <li>- Boende på området, kommuninvånarna, användare av området och andra på vilkas förhållanden planen kan komma att ha en väsentlig påverkan</li> <li>- Markägare och fastighetsägare</li> </ul>	<p><b>Kommunens myndigheter</b></p> <ul style="list-style-type: none"> <li>- Kommunfullmäktige och -styrelse</li> <li>- Pello kommuns övriga organ</li> </ul>
<p><b>Myndigheter</b></p> <ul style="list-style-type: none"> <li>- ELY-centralen i Lappland</li> <li>- Lapplands förbund</li> <li>- Grannkommuner</li> <li>- Museiverket</li> <li>- Tornedalens museum</li> <li>- Forststyrelsen, naturtjänster</li> <li>- Finlands skogscentral</li> <li>- Finlands miljöcentral</li> <li>- Lapplands räddningsverk</li> <li>- Traficom</li> <li>- Fingrid</li> <li>- Trafikledsverket</li> <li>- Finlands viltcentral</li> <li>- Finlands meteorologiska institut</li> <li>- Försvarsmakten</li> <li>- Svenska myndigheter</li> </ul>	<p><b>Föreningar och företag</b></p> <ul style="list-style-type: none"> <li>- Orajärven paliskunta (Orajärvi renbeteslag (sameby))</li> <li>- Paliskuntain yhdistys - Reindeer Herders' Association</li> <li>- Meän kylä (Vår by)</li> <li>- Jokivartisten-kyläseura ry (byaförening)</li> <li>- Metsänhoitoyhdistys Lappi (skogsvårdsförening)</li> <li>- Pellon Erä r.y.</li> <li>- Orajärven Erä ry</li> <li>- Ylitornion-Pellon Luonto ry</li> <li>- Övriga föreningar, byaföreningar, jaktföreningar osv. enligt anmälan</li> </ul>

## 9 VÄXELVERKAN OCH TIDTABELL

Vindkraftsprojektets planläggning och MKB-förfarandet förverkligas som separata, men parallella processer. Planläggningen och MKB-förfarandet utförs som konsultarbete. A-Insinööri Suunnittelu Oy utarbetar delgeneralplanen, Ecobio Oy ansvarar för MKB-förfarandet och utredningar som hänför sig till dessa utarbetas av underkonsulter.

**Diagram 1. Diagram över plan- och MKB-processens fortskridande samt deltagande och möjligheter att påverka som hänför sig till det.**



**Diagram 2. Diagram över den preliminära tidtabellen för plan- och MKB-processen.**

Målfaser och måltidtabell	2024				2025				2026			
	1-3	4-6	7-9	10-12	1-3	4-6	7-9	10-12	1-3	4-6	7-9	10-12
Specialutredningar												
MKB-program												
MKB-beskrivning												
Inledning												
Beredning												
Förslag												
Godkännande												

Uppskattningen av tidtabellen kan komma att revideras om det om planen kommer in anmärkningar och besvär eller andra motsvarande faktorer som kräver extra utredningar.

Projektområdet Teikovaara-Saarivaara är som närmast beläget cirka 1,2 kilometer från Torne älv och den svenska gränsen. Genomförandet av planen kan få gränsöverskridande konsekvenser.

Områdesanvändningslagen innehåller stadganden (OAL 132 §, OAL 206 a-c §) om beaktande av effekter som överskrider rikets gränser, som baserar sig på en konvention från FN:s ekonomiska kommission för Europa, den så kallade Esbokonventionen.

Svenska staten ges möjlighet att ge utlåtande om planen i förberedelsefasen. Planen för deltagande och bedömning översätts till svenska och lämnas in till NTM-centralen i Lappland, som fungerar som kontaktmyndighet. NTM-centralen lämnar in översättningen till miljöministeriet och miljöministeriet vidare till svenska staten. Eventuella utlåtanden som kommer från Sverige går igenom som en del av planprocessen.

## 9.1 Anhängiggörande

Anhängiggörande av delgeneralplanen meddelas med en kungörelse i tidningen Meän Tornionlaakso, på Pello kommuns anslagstavla och på internet på [www.pello.fi](http://www.pello.fi). En person eller aktör kan även anmäla sig som intressent i planprojektet under dess gång. Samtidigt publiceras delgeneralplanens plan för deltagande och bedömning (PKB). Samtidigt kungörs och läggs programmet för MKB-bedömning fram till påseende av NTM-centralen. PKB:n finns till påseende på kommunens webbsidor och i kommunhuset på anslagstavlan. PKB:n och MKB-programmet meddelas till myndigheterna för eventuella utlåtanden.

Under framläggandet till påseende kan intressenter framföra muntliga eller skriftliga åsikter som gäller PDB:n och MKB-beskrivningen. Växelverkan om delgeneralplanen organiseras av Pello kommun. Som kontaktmyndighet för MKB-förfarandet fungerar ELY-centralen i Lappland.

### Inledningsfasens uppgifter och preliminära tidtabell

Plan	Beslut om inledande av utarbetandet av planen, planläggningsinitiativ till kommunen, planläggningsavtal mellan kommunen och sökanden
	MKB, myndighetssamråd, höranden, invånartillfälle (samrådsmöte) och utlåtanden.
	En enkät ordnas åt intressenterna innan utkastfasen och ett ändamålsenligt sätt att genomföra den bedöms på basis av den återkoppling som erhållits.
MKB	Utarbetande av bedömningsprogram
<b>3/2025 påseende</b>	<b>Kungörelse, anhängiggörande, PDB och MKB-programmet läggs fram till påseende</b>

**Ett invånartillfälle (samrådsmöte) separat i Pello och ett på den svenska sidan (meddelas i kungörelsen)**

## 9.2 Beredning

I beredningsfasen lägger kommunen fram beredningsmaterialet för delgeneralplanen till påseende i 30 dagar. MKB-beskrivningen läggs samtidigt fram till påseende under 30–60 dagar. Kommunen meddelar att planen finns framme till påseende med en kungörelse i lokaltidningar, på kommunens webbsidor. Under utkastfasen kan intressenter framföra muntliga eller skriftliga åsikter om planmaterialet. Utlåtanden om planutkastet begärs också in.

### Beredningsfasens uppgifter och preliminära tidtabell

Plan	Utarbetande av utredningar, beredning av planförslag på basis av utredningarna, bemötanden, vid behov myndighetssamråd eller arbetsmöte, höranden, invånartillfälle (samrådsmöte) och utlåtanden
MKB	Utarbetande av bedömningsbeskrivningen och kontaktmyndighetens utlåtande om programmet för miljökonsekvensbedömning



**8-9/2025**                    **Planutkastet (beredningsmaterialet) och MKB-beskrivningen ute till påseende 30 dagar**

**Ett invånartillfälle (samrådsmöte) separat i Pello och ett på den svenska sidan (meddelas i kungörelsen)**

### 9.3 Förslag

Vid beredningen av förslaget till delgeneralplan bedöms konsekvenserna av de åsikter och utlåtanden som framförts om beredningsmaterialet för planlösningen. Efter kommunstyrelsens behandling läggs förslaget till delgeneralplan fram till påseende i minst 30 dagar. Framläggandet till påseende meddelas med en kungörelse i lokala tidningar och på kommunens webbsidor. När förslaget ligger framme till påseende kan intressenter lämna in en skriftlig anmärkning på planmaterialet. Utlåtanden om planförslaget begärs också in.

#### Förslagsskedets uppgifter och preliminära tidtabell

Plan	På basis av återkopplingen på utkastfasen utarbetande av planförslag, bemötanden, vid behov myndighetssamråd eller arbetsmöte, hörande, invånartillfälle (samrådsmöte) och utlåtanden
MKB	Kontaktmyndighetens motiverade slutsats om miljökonsekvensbeskrivningen

**4-5/2026**                    **Offentligt framläggande av planförslaget (30 dygn) OAL 65 §**

**Ett invånartillfälle (samrådsmöte) separat i Pello och ett på den svenska sidan (meddelas i kungörelsen)**

### 9.4 Godkännande

Delgeneralplanen godkänns av kommunfullmäktige. En skriftlig rapport om behandlingen i fullmäktige av och de utarbetade bemötandena om förslaget till delgeneralplan ges till de kommunmedlemmar och anmärkare som har uttryckt sin vilja att få informationen i fråga och som har meddelat sin adress. Besvär mot fullmäktiges godkännandebeslut kan lämnas in till Norra Finlands förvaltningsdomstol. Planen kungörs ha fått laga kraft om inga besvär har anförts.

#### Godkännandefasens uppgifter och preliminära tidtabell

Plan Bemötanden, mindre justeringar och myndighetssamråd

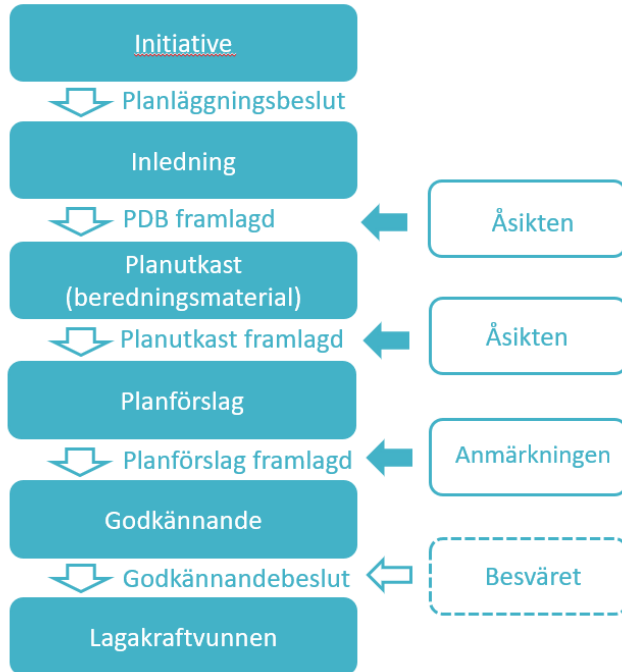
**12/2026**                    **Godkännande (anmälan om godkännandebeslut, besvärstiden börjar)**

**1/2027**                    **Får laga kraft (kungörelse)**

## 9.5 Preliminär tidtabell och tillvägagångssätt för deltagande och växelverkan

Planläggningen genomförs i växelverkan med intressenterna. Under planläggningsfaserna ordnas invånartillfällen (samrådsmöten) där intressenterna ges möjlighet att delta i planläggningen. Invånartillfällen (samrådsmöten) annonseras i förväg på kommunens webbsidor och i tidningar.

**Diagram 3. Planprocessens framskridande och deltagande- och påverkansmöjligheter som hänför sig till det.**



Under planläggningen är dessutom avsikten att förverkliga förfaranden för växelverkan och deltagande som passar ändamålet:

- Kungörelse i lokaltidningar och på kommunens hemsida ([www.pello.fi](http://www.pello.fi))
- Brev (till de adresser som finns i fastighetsinformationssystemet)
- Plandokumentet finns till påseende på kommunens webbsidor och i kommunhuset, på anslags-tavlan, Kunnantie 4, 95700 Pello
- Invånarenkät i inlednings-/utkastfasen

## 10 KONTAKTUPPGIFTER

Planen för deltagande och bedömning kan vid behov uppdateras ända fram till att planförslaget läggs fram till påseende. Åsikter kan framföras muntligen och skriftligen till kommunen på adressen: Pello kommun, Kunnantie 4, 95700 Pello eller elektroniskt på adressen [pellonkunta@pello.fi](mailto:pellonkunta@pello.fi).

Pello kommun 10.2.2025

### **Pello kommun**

Kunnantie 4  
95700 Pello

Esa Kassinen, teknisk direktör  
Tel. +358 40 634 1900  
[esa.kassinen@pello.fi](mailto:esa.kassinen@pello.fi)

### **MKB-konsult**

Ecobio Oy  
Malmbrinken 3 B, 00100 Helsingfors

Marja Savolainen, DI, seniorkonsult  
Tel. +358 20 765 6149  
[marja.savolainen@ecobio.fi](mailto:marja.savolainen@ecobio.fi)

### **Projektansvarig**

Eolus Energy Oy  
Verkstadsgatan 13 B (5 vån)  
00580 Helsingfors

Kari Kiesi, projektchef  
Tel. +358 40 532 2213  
[kari.kiesi@eolus.com](mailto:kari.kiesi@eolus.com)

### **Konsult som utarbetar planen**

A-Insinöörit Suunnittelu Oy  
Satakunnankatu 23, 33210 Tammerfors

Johanna Närhi, arkitekt YKS-490  
Tel. +358 40 746 5533  
[johanna.narhi@ains.fi](mailto:johanna.narhi@ains.fi)

### **MKB-kontaktmyndighet**

ELY-centralen i Lappland  
Hallituskatu 3 B, 96100 Rovaniemi

Venla Liljeström, vindkraftsexpert  
Tel. +358 295 037 421  
[venla.liljstrom@ely-keskus.fi](mailto:venla.liljstrom@ely-keskus.fi)