

MYRSKY ENERGIA

Delgeneralplan för vindkraftparken i Kontiovaara, Övertorneå

Program för deltagande och bedömning
2025-01-13



Innehåll

1.	Grunduppgifter	3
1.1	Planområdets läge	3
1.2	Allmän beskrivning av planområdet	3
1.3	Beskrivning av projektet och alternativ som ska utvärderas	5
1.4	Teknisk beskrivning av projektet	9
1.5	Planläggningen och MKB-förfarandet	9
2.	Mål	10
2.1	Finlands klimatmål	10
2.2	Riksomfattande mål för markanvändning	10
2.3	Koldioxidneutralt Lappland 2035	12
2.4	Målen av delgeneralplanen	12
3.	Planlägnings- och projektstatus	12
3.1	Landskapsplan	12
3.2	General- och detaljplan	19
3.3	Samband med andra projekt	21
4.	Konsekvensbedömning	22
4.1	Konsekvenser som bedöms	22
4.2	Bakgrundsmaterial för planeringen	22
5.	Deltagande och information	23
5.1	Planeringsfas och deltagande	23
5.2	Intressenter	25
6.	Kontaktuppgifter	27

Syftet med programmet för deltagande och bedömning

I programmet för deltagande och bedömning beskrivs vad som är planerat och var, vilka som deltar i planeringsarbetet, när och hur man kan påverka områdesplaneringen, den beräknade tidsplanen, utgångspunkterna och målen för planeringsarbetet, de utredningar som ska göras under arbetets gång samt konsekvensbedömningarna. Programmet för deltagande och bedömning preciseras vid behov när planeringsarbetet framskrider.

1. Grunduppgifter

1.1 Planområdets läge

Myrsky Energia Oy planerar en vindkraftspark i Kontiovaara i Övertorneå. Omkring 30 vindkraftverk planeras i området.

Vindkraftsområdet är beläget i Övertorneå kommun, cirka 9 km sydost om centralorten. Vindkraftsområdet gränsar i norr av till Väystäjantie (förbindelseväg 19619), och Torniontie (riksväg 21, E8) löper längre bort väster om vindkraftsområdet (Bild 1).

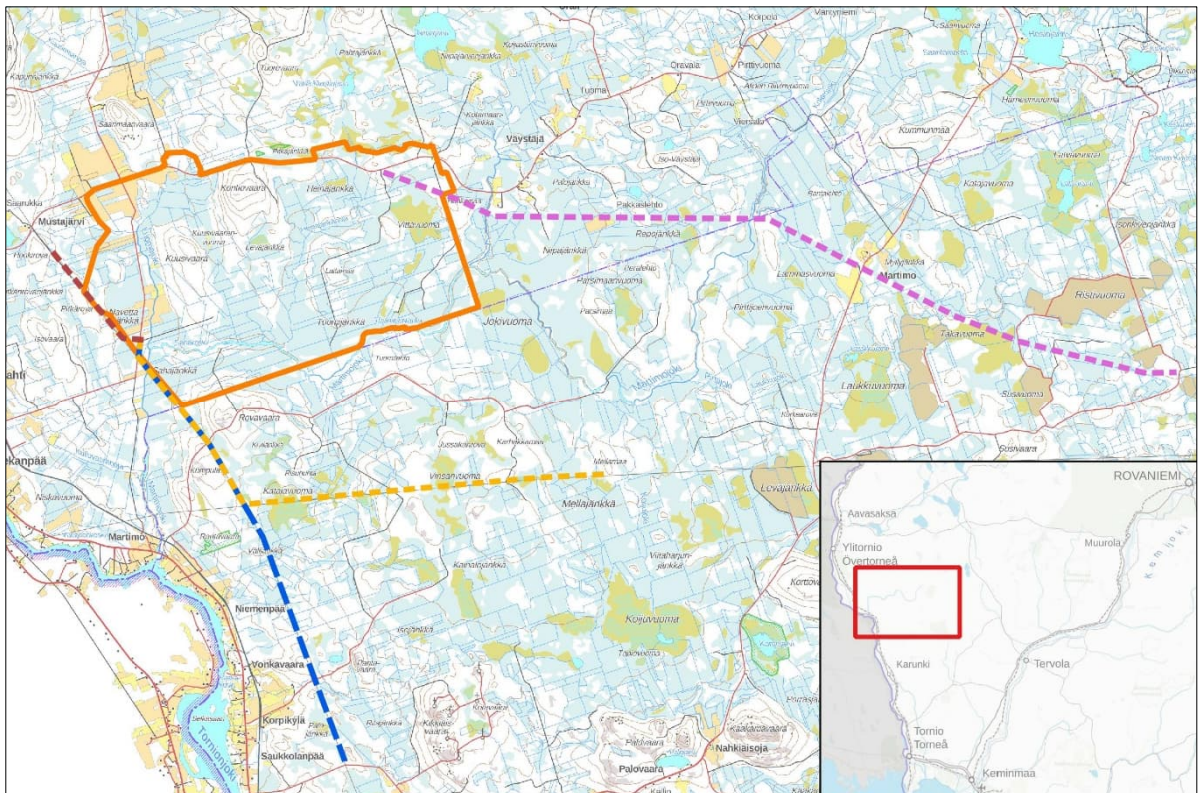


Bild 1. Vindkraftsprojektets läge.

1.2 Allmän beskrivning av planområdet

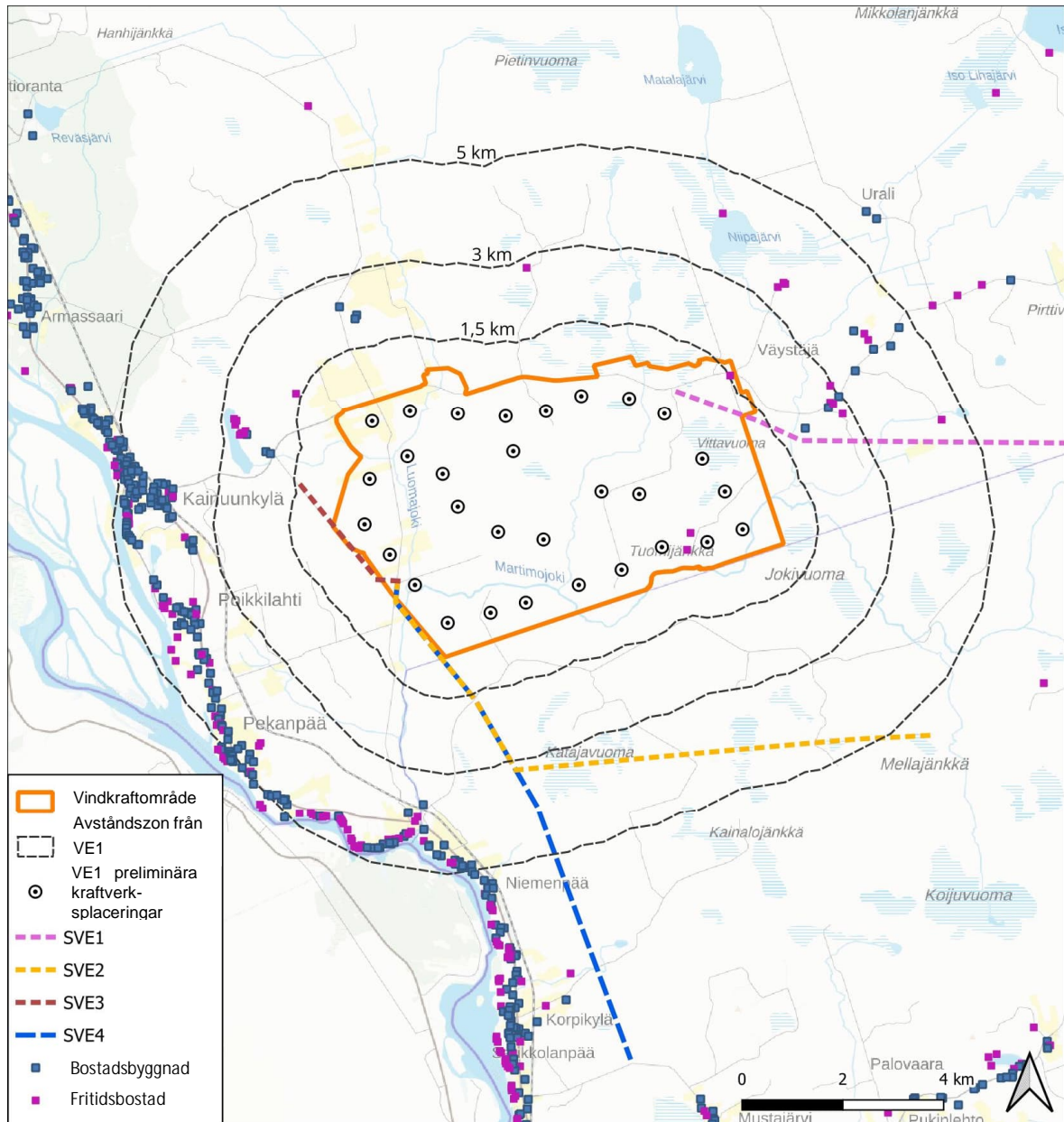
Kontiovaara vindkraftsområdes areal är cirka 3 670 hektar. Vindkraftsområdet har avgränsats med en orange linje i bilden nedan. Den slutliga placeringen av kraftverken och deras slutliga antal kommer att preciseras på basis av de uppgifter och konsekvensbedömningar som samlas in under MKB-förfarandet. Det slutliga planområdet fastställs enligt de kraftverkslägen som man planerar att genomföra.

Den närmaste tätorten är Övertorneå centrum cirka 10 kilometer nordväst om kraftverksområdet. Den närmaste byliknande bosättningen finns i Kainuunkylä cirka 3,5 kilometer väster om kraftverksområdet. Enligt områdesindelningen i enlighet med uppföljningssystemet för samhällsstrukturen är de närmaste små byarna Poikkilahti och Pekanpää. Poikkilahti ligger cirka 3,5 kilometer och Pekanpää cirka 4 kilometer från de närmaste planerade vindkraftverken. Den närmaste tätorten är Övertorneå kommuncentrum på cirka 9 kilometers avstånd från vindkraftsområdets gräns. Avståndet till Torneälven från närmaste kraftverk är cirka 4,5 kilometer.

Vindkraftsområdet ligger i ett område med varierande topografi. Marknivån i området varierar mellan +41...+116. De lägsta områdena finns i de västra och sydvästra hörnen av vindkraftsområdet med älvarna Luomajoki och Sahakoski. Den högsta punkten ligger i Kontiovaara i vindkraftsområdets norra del.

Trädbeståndet i vindkraftsområdet består i huvudsak av ung eller mognare talldominerad kulturskog. På vissa ställen är det dominerande trädet även gran och i liten utsträckning även lövträd. Kärren i området är i huvudsak dikade, men i synnerhet i vindkraftsområdets östra del finns det även odikade kärr. (Skogscentralen 2024-11-08). Det finns inga sjöar i vindkraftsområdet, men det finns flera strömmande vattendrag i området.

Den preliminära placeringen av kraftverken i Kontiovaara har planerats så att det finns minst 2 kilometer mellan vindkraftverken och de närmaste permanentbostäderna och cirka 1,5 kilometer mellan vindkraftverken och fritidshusen. Enligt Lantmäteriverkets terrängdatabas finns det tre byggnader som klassificerats som fritidsbyggnader i Kontiovaara vindkraftsområde. Den projektansvarige diskuterar som bäst förändringar av användningsändamålen av dessa byggnader. På kartan visas de permanenta bostäder och fritidshus som finns i närområdet (Bild 2).



Tulostettu 13/11/2024, ML.
Lähteet: Rakennukset: MML
Pohjakartta @ Maanmittauslaitos



Bild 2. Permanenta bostäder och fritidshus. Det finns inga bostadshus i vindkraftsområdet. Det finns tre semesterbyggnader i vindkraftsområdet.

Det finns inga daghem, läroanstalter eller vårdinrättningar i närheten av kraftverksområdet vars användare eller boende man särskilt borde beakta. De närmaste känsliga objekten finns i Övertorneå kommuncentrum, cirka 12 kilometer från de närmaste planerade kraftverken.

1.3 Beskrivning av projektet och alternativ som ska utvärderas

Kontiovaara vindkraftsprojekt har inletts på initiativ av Myrsky Energia Oy. Den projektansvariga har lämnat in initiativet för en delgeneralplan för vindkraftsprojektet till kommunen 2024-03-21, och Övertorneå kommunstyrelse har godkänt initiativet 2024-06-03.

Enligt den preliminära planen för kraftverkens placering ska alla kraftverken ligga på privatägd mark. Den projektansvariga avtalar med ägarna till områdena om användning och arrende av marken.

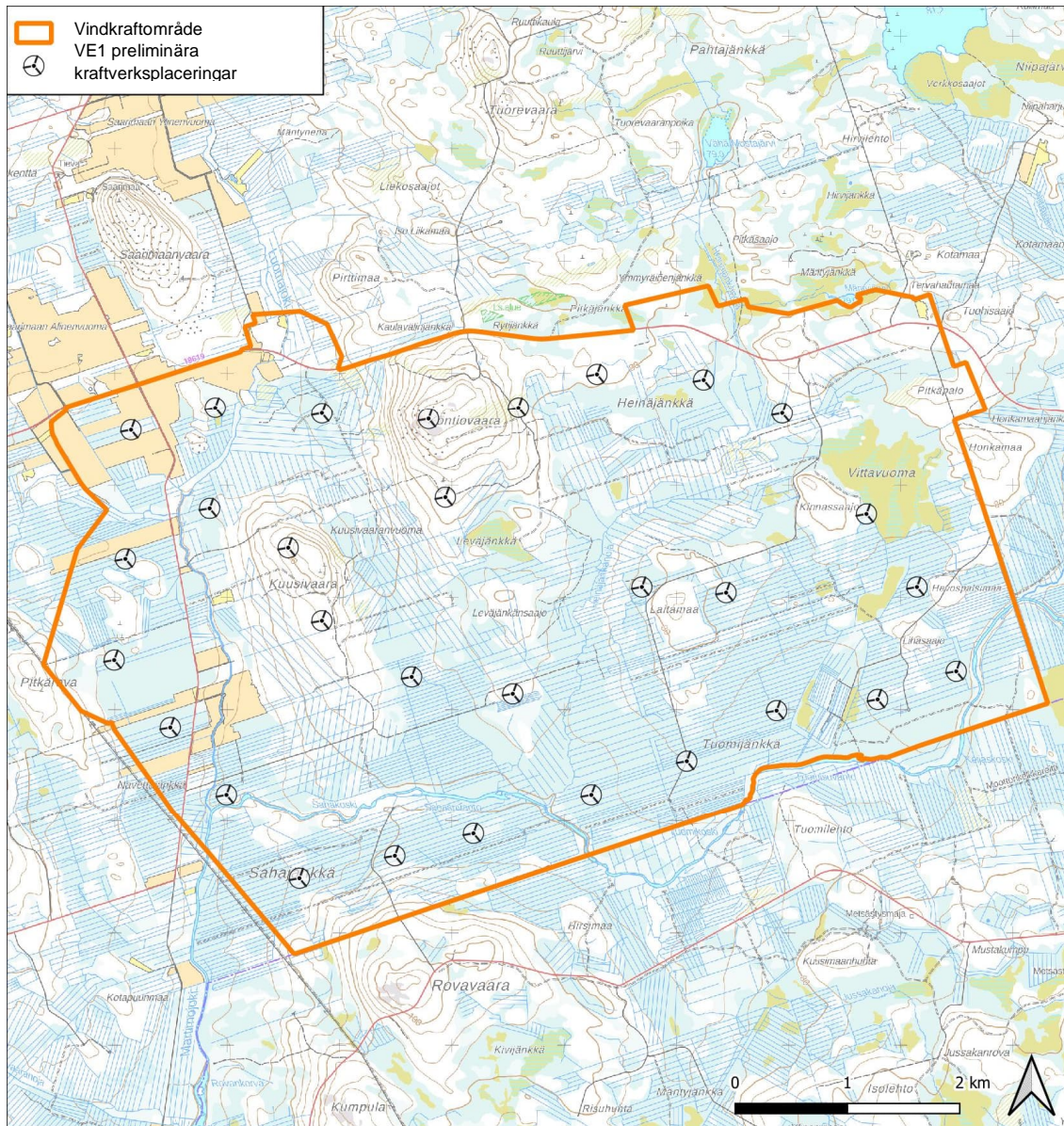
Under MKB-förfarandet jämförs konsekvenserna av de olika genomförandalalternativen. På så sätt kan man redan i planeringsskedet få nyttig information om hurdana miljökonsekvenser projektet kommer att medföra, hur de kommer att beaktas och hur förekomsten av negativa miljökonsekvenser kan påverkas.

Utgångspunkten för projektet är att den bästa möjliga projektplanen fastställs med hjälp av den information som erhålls under MKB-förfarandet och inom ramen för de specialvillkor som baserar sig på miljökonsekvenser och andra konsekvenser. I den fortsatta planeringen kommer kraftverkens läge och antal att preciseras, och med hjälp av de uppgifter som erhålls under MKB-förfarandet hittar man sådana byggplatser för kraftverken som inte orsakar alltför stora negativa konsekvenser för något delområde av miljön.

Under MKB-förfarandet för vindkraftsprojektet Kontiovaara i Övertorneå bedöms följande alternativ:

- VE0: Projektet genomförs inte.
- VE1: 30 vindkraftverk med en enhetseffekt på 6–10 MW byggs i Kontiovaara vindkraftsområde i Övertorneå. Vindkraftsområdets totala effekt är högst 300 MW. Vindkraftverkets totalhöjd är högst 300 meter.
- VE2: I alternativ VE2 granskas ett alternativ där färre vindkraftverk är placerade på vindkraftsområdet än i alternativ VE1. Alternativ VE2 utformas när resultaten av de utredningar som genomförs i MKB-förfarandet har slutförts. Vindkraftverkets totalhöjd är högst 300 meter.

Utöver vindkraftverk byggs också en elstation, jordkablar, servicevägar och lyftområden på vindkraftsområdet. I anslutning till elstationen kommer man eventuellt även att lagra el till exempel med ett batterilagringssystem. Dessutom utreds möjligheten att ta ut stenmaterial som behövs för byggandet av vindkraftsområdet. Konsekvenserna av eventuell marktäkt kommer att granskas vid MKB-förfarandet. Preliminära kraftverkslägen i alternativ VE1 och alternativa elöverföringsrutten visas på bilden nedan (Bild 3). Placeringen av kraftverken är preliminär och kan ännu preciseras på basis av resultaten av de utredningar som genomförs under MKB-förfarandet.



Tulostettu 07/11/2024, ML.

Pohjakartta @ Maanmittauslaitos



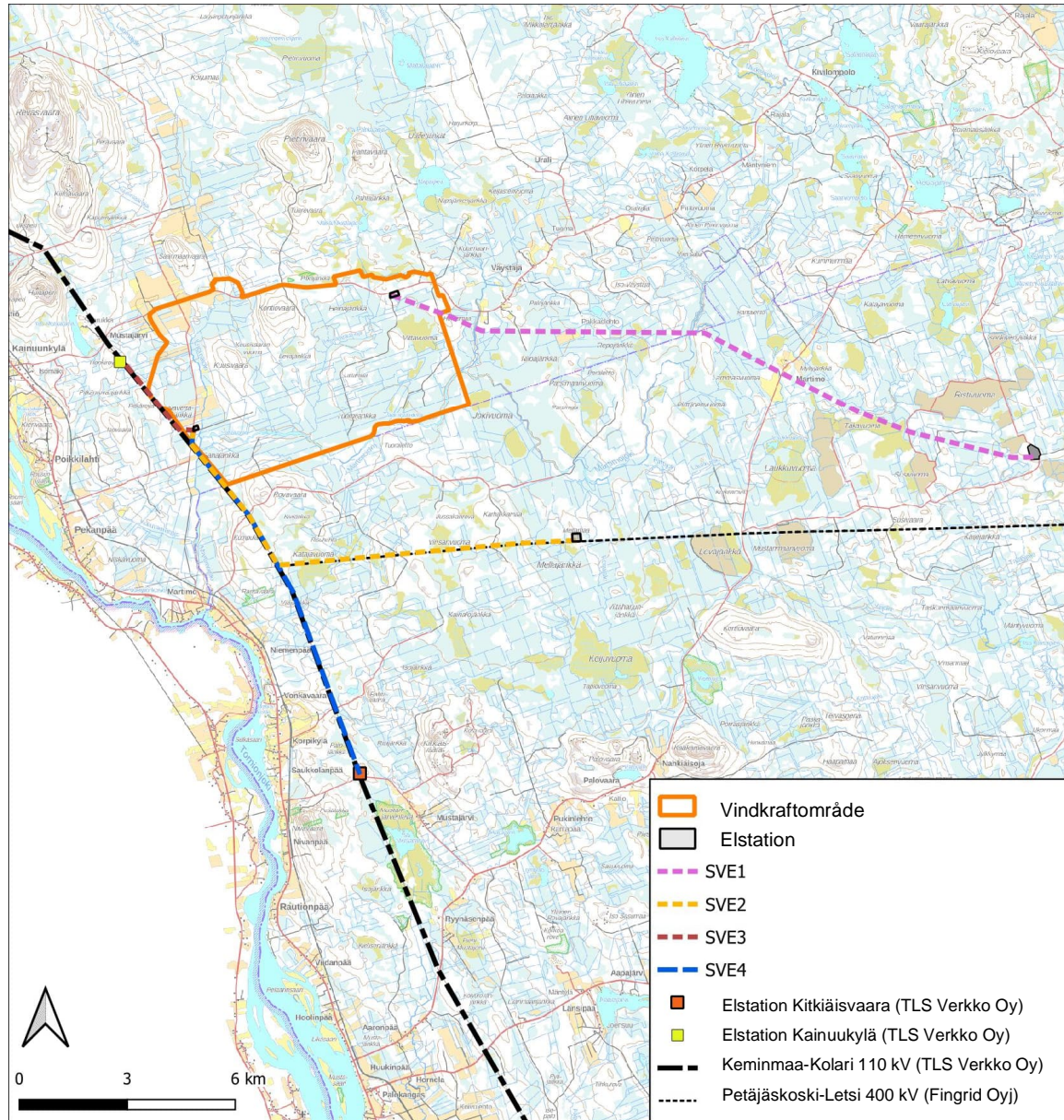
Bild 3. Avgränsningen av vindkraftsområdet och de preliminära kraftverkslägena i projektalternativet VE1.

För elöverföringen kommer man att granska fyra olika huvudalternativ (SVE1, SVE2, SVE3 och SVE4) för att ansluta vindkraftsområdet till elnätet. Anslutningen till elnätet har planerats genom det närliggande vindkraftsprojektet i Martimo (SVE1), genom Karhakkamaa vindkraftsprojekt (SVE2), genom TLS Verko Oy:s elstation i Kainuunkylä (SVE3) eller genom Kitkiäisvaara elstation (SVE4).

- SVE1: Anslutningen av vindkraftsområdet till elnätet genomförs öster om vindkraftsområdet med hjälp av en cirka 18,8 km lång kraftledning på 400 kV till den planerade elstationen för Martimo vindkraftsprojekt.
- SVE2: Anslutningen av vindkraftsområdet till elnätet genomförs söder/sydost om vindkraftsområdets elstation med hjälp av en cirka 12,8 km lång kraftledning på 400 kV till den planerade elstationen för Karhakkamaa vindkraftsprojekt.
- SVE3: Anslutningen av vindkraftsområdet till elnätet genomförs väster om vindkraftsområdet med hjälp av en cirka 2,9 km lång kraftledning på 110 kV till TLS Verko Oy:s elstation i Kainuunkylä (kraftledningen Keminmaa-Kolari).

- SVE4: Anslutningen av vindkraftsområdet till elnätet genomförs söder om vindkraftsområdets elstation med hjälp av en cirka 10,7 km lång kraftledning på 110 kV till TLS Verkko Oy:s elstation i Kitkiäisvaara (kraftledningen Keminmaa-Kolari).

Elöverföringsrutterna är preliminära och kommer att preciseras på basis av resultaten av de utredningar som genomförs under MKB-förfarandet. Enligt elöverföringsalternativet SVE1 planerar man att koppla Kontiovaara vindkraftsprojekt tillsammans med Myrsky Oy:s andra vindkraftsprojekt i Havslappland till Keminmaa elstation i söder eller till den planerade Viitajarvi elstation. Alternativa elöverföringsrutter för Kontiovaara vindkraftsprojekt visas på bilden nedan (Bild 4).



Tulostettu 15/11/2024, ML.
Lähteet: Johtoverkosto: MML
Pohjakartta @ Maanmittauslaitos



Bild 4: Preliminära alternativ för elöverföringsrutter.

1.4 Teknisk beskrivning av projektet

En helhet på omkring 30 vindkraftverk med en enhetseffekt på omkring 6–10 MW planeras i området. Markanvändningen kan hållas i stort sett oförändrad i området. Markberednings- och byggarbetena sker i huvudsak i området för vindkraftverk samt det väg- och jordkabelnätverk som förbinder kraftverken till varandra.

På kraftverksområdet, alternativt längs kraftledningen, kommer man att bygga en elstation genom vilken vindkraftverken ansluts till elnätet. Elöverföringen mellan vindkraftverken och elstationen genomförs med jordkablar.

Under byggnationsskedet kommer man också behöva lagringsområden för vindkraftverkens komponenter samt områden för parkering och arbetsbodar. Dessa kan återställas till andra användningsområden efter byggnationen.

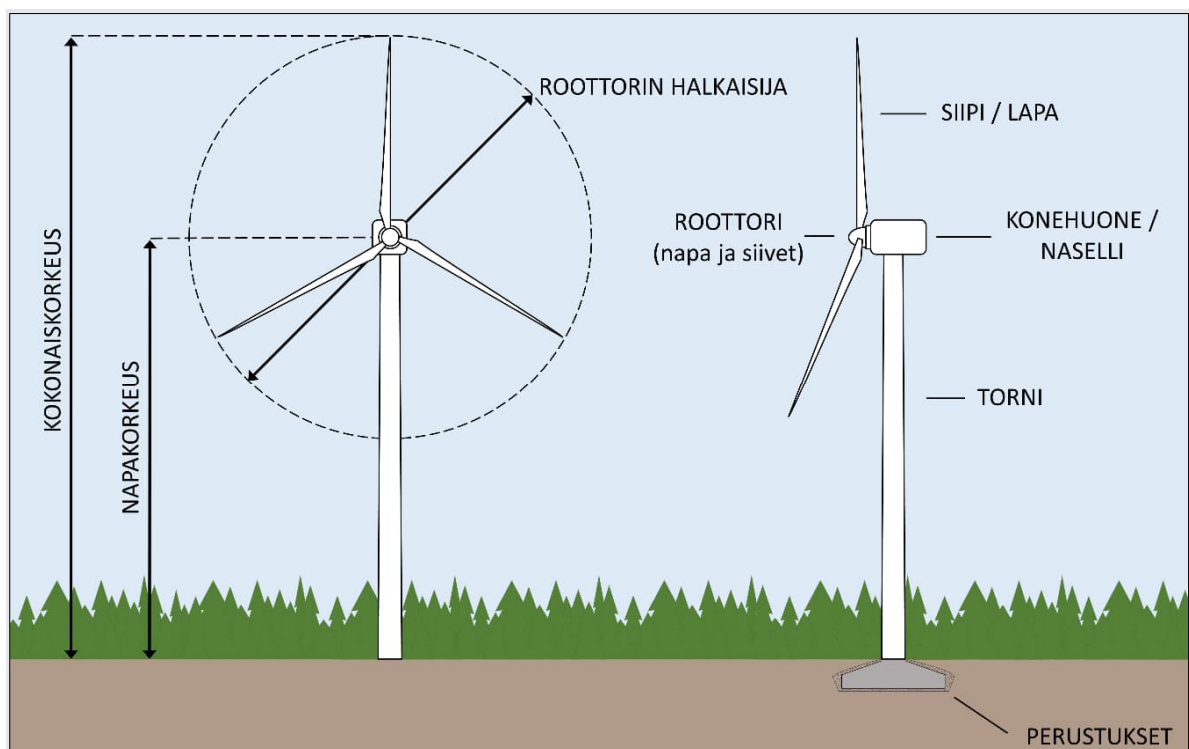


Bild 5. Delarna av ett vindkraftverk

Vindkraftverken består av en rotor, ett maskinrum, ett torn och grunden. Rotorn består av ett nav och tre blad och har en diameter på cirka 200 meter. Höjden på tornet, kraftverkets navhöjd, är cirka 200 meter. Kraftverkens totala höjd, svephöjden, är därmed högst 300 meter.

1.5 Planläggningen och MKB-förfarandet

Byggandet av ett vindkraftsområde förutsätter upprättande av en delgeneralplan för vindkraft som berättigar till byggande.

Projektets delgeneralplan för vindkraft upprättas samtidigt med MKB-förfarandet. Övertorneå kommunstyrelse godkände planläggningsinitiativet för Kontiovaara vindkraftsprojekt 2024-06-03. Avsikten är att färdigställa planen så att Övertorneå kommun kan godkänna planen under vintern 2026–2027.

Planområdet för delgeneralplanen för vindkraft kommer att fastställas på basis av placeringen av vindkraftverken. Planområdets gräns fastställs så att det i regel följer gränsvärdet för bullerområdet

på 40 dB enligt kommande bullermodelleringar. Den preliminära avgränsningen av planområdet presenteras i detta program för deltagande och bedömning och baseras på de preliminära placeringarna av kraftverken. Den slutliga placeringen av kraftverken och deras slutliga antal kommer att preciseras bland annat på basis av de uppgifter och konsekvensbedömningar som samlas in under MKB-förfarandet. Det slutliga planområdet fastställs enligt de kraftverkslägen som man planerar att genomföra.

2. Mål

2.1 Finlands klimatmål

Finlands mål är att vara koldioxid neutralt år 2035. Målet har skrivits in i lagen i den reviderade klimatlagen (423/2022). Lagen trädde i kraft 2022-07-01. I 2 § i lagen fastställs målen för utsläppsminskning. Utsläppen av växthusgaser från ska minska med minst 60 procent fram till 2030, med minst 80 procent fram till 2040 och med 90 procent fram till 2050 jämfört med 1990, med sikte på en minskning på 95 procent fram till 2050.

Energiproduktionen har betydande klimateffekter, och med förnybar energi kan man minska koldioxidutsläppen från energiproduktionen. Vindkraft är förnybar energi som totalt sett har positiva klimateffekter. Med vindkraft kan man producera ren el och undvika utsläpp jämfört med energiproduktion som baseras på fossila bränslen. Finland har förbundit sig till flera nationella och internationella energi- och klimatmål. Projektet har som mål att för sin del bidra till dessa klimatmål.

2.2 Riksomfattande mål för markanvändning

Statsrådet har fattat beslut om de reviderade riksomfattande målen för områdesanvändningen 2017-12-14. Beslutet trädde i kraft 2018-04-01. Målen för markanvändningen är en del av planeringssystemet för områdesanvändningen i enlighet med lagen om områdesanvändning. Målen ska säkerställa att nationellt betydelsefulla frågor och målsättningar beaktas i planläggningen och i de statliga myndigheternas verksamhet.

Med hjälp av målen för områdesanvändningen vill man minska utsläppen från samhällena och trafiken, trygga den biologiska mångfalden och kulturmiljövärdena samt förbättra möjligheterna att reformera näringarna. Målen ska också underlätta anpassningen till följderna av klimatförändringen och till extrema väderförhållanden (Statsrådet 2022).

Målen är uppdelade i följande fem helheter:

- Fungerande samhällen och hållbara färdvägar
- Ett effektivt trafiksystem
- En sund och trygg livsmiljö
- En livskraftig natur- och kulturmiljö samt naturtillgångar
- En energiförsörjning med förmåga att vara förnybar

Kontiovaara vindkraftsprojekt i Övertorneå anknyter till de riksomfattande målen för områdesanvändning på följande sätt:

Mål: Fungerande samhällen och hållbara färdvägar

En polycentrisk områdesstruktur som bildar nätverk och grundar sig på goda förbindelser främjas i hela landet, och livskraften och möjligheterna att utnyttja styrkorna i de olika områdena understöds. Förutsättningar skapas för att utveckla närings- och

företagsverksamhet samt för att åstadkomma en tillräcklig och mångsidig bostadsproduktion som befolkningsutvecklingen förutsätter.

Förutsättningar skapas för en koldioxidsnål och resurseffektiv samhällsutveckling, som i främsta hand stöder sig på den befintliga strukturen. I de stora stadsregionerna görs samhällsstrukturer mera sammanhängande.

Måluppfyllelse i Kontiovaara: Att möjliggöra vindkraftsproduktion är centralt för att skapa samhällen med låga koldioxidutsläpp. Projektet kommer att ge intäkter för både markägare och staden i form av fastighetsskatter. Ökad ekonomisk aktivitet bidrar för sin del till regionens livskraft.

Mål: En sund och trygg livsmiljö

Man bereder sig på extrema väderförhållanden och översvämningar samt på verkningarna från klimatförändringen. Nytt byggande placeras utanför områden med översvämningrisk eller också säkerställs hanteringen av översvämningriskerna på annat sätt. Olägenheter för miljön och hälsan som orsakas av buller, vibrationer och dålig luftkvalitet förebyggs.

Ett tillräckligt stort avstånd lämnas mellan verksamheter som orsakar skadliga hälsoeffekter eller olycksrisker och verksamheter som är känsliga för effekterna eller också hanteras riskerna på annat sätt.

De behov som gäller samhällets övergripande säkerhet beaktas, i synnerhet försvarets och gränsbevakningens behov och för dem säkerställs tillräckliga regionala utvecklingsförutsättningar och verksamhetsmöjligheter.

Måluppfyllelse i Kontiovaara: I projektet tillämpas säkerhetsavstånd på placeringen av vindkraftverken så att det inte uppstår olägenheter på grund av buller eller andra sanitära olägenheter för bostads- eller fritidsbyggnader. Vindkraftverk orsakar inga utsläpp under drift.

Försvarmaktens godkännande av projektet garanterar att projektet inte orsakar olägenhet för försvaret eller gränskontrollen. Ett internationellt hörande kommer att anordnas om projektet.

Mål: En livskraftig natur- och kulturmiljö samt naturtillgångar

Det sörs för att de nationellt värdefulla kulturmiljöerna och naturarvsvärdena tryggas. Bevarandet av områden och ekologiska förbindelser som är värdefulla med tanke på naturens mångfald främjas. Det sörs för att det finns tillräckligt med områden som lämpar sig för rekreation samt för att nätverket av grönområden består.

Förutsättningar för bioekonomin och den cirkulära ekonomin skapas samt ett hållbart nyttjande av naturtillgångarna främjas. Det sörs för att sammanhängande odlings- och skogsområden som är viktiga för jord- och skogsbruket samt områden som är viktiga för den samiska kulturen och de samiska näringarna bevaras.

Måluppfyllelse i Kontiovaara: Vid projektets planering säkerställs att de grundläggande värdena för kultur- och naturarvet inte äventyras. Hållbar användning av naturresurser kräver effektivt utnyttjande av förnybar energi. I finländska förhållanden spelar vindkraften en särskilt viktig roll i detta sammanhang.

Mål: En energiförsörjning med förmåga att vara förnybar

Man bereder sig på de behov som produktionen av förnybar energi har och på de logistiska lösningar den förutsätter. Vindkraftverken placeras i första hand i enheter som består av flera kraftverk.

De linjedragningar som behövs för kraftledningar och för gasrör för fjärrtransport, vilka har betydelse för den nationella energiförsörjningen, och möjligheterna att realisera dem säkerställs. Vid kraftledningars sträckning ska i första hand befintliga ledningskorridorer utnyttjas.

Måluppfyllelse i Kontiovaara: Energiförsörjningen förnyas i snabb takt. Vindkraftsprojekt spelar en nyckelroll i detta. I projektet koncentreras flera kraftverksenheter till området på de planerade vindkraftsområdena och elöverföringen genomförs tillsammans med andra vindkraftsprojekt i närheten i den mån det är möjligt.

2.3 Koldioxidneutralt Lappland 2035

En ny klimat- och energistrategi för Lappland håller som bäst på att utarbetas i samarbete mellan NTM-centralen i Lappland och Lapplands förbund. Projektet Lapplands klimat- och energistrategi inleddes i maj 2024 och pågår fram till slutet av år 2025. Projektet består av fyra arbetspaket: bekämpning av klimatförändringen, energistrategi, anpassning till klimatförändringen samt kommunikation, delaktighet och rättvisa. Under projektet sammanställer man klimatarbetet i Lappland och sakkunniga vid Meteorologiska institutet producerar även ny information om klimatförändringen i Lappland. Under projektet skapar man en utsläppsminskningsstig för Lappland för att uppnå koldioxidneutralitet år 2035 (webbplatsen för projektet Lapplands klimat- och energistrategi).

2.4 Målen av delgeneralplanen

För genomförandet av vindkraftsprojektet avser man att utarbeta en delgeneralplan med rättsverkningar med stöd av vilken bygglov kan beviljas direkt för omkring 30 vindkraftverk.

Den slutliga placeringen av kraftverken och deras slutliga antal kommer att preciseras på basis av de uppgifter och konsekvensbedömningar som samlas in under MKB-förfarandet. Det slutliga planområdet fastställs enligt de kraftverkslägen som man planerar att genomföra.

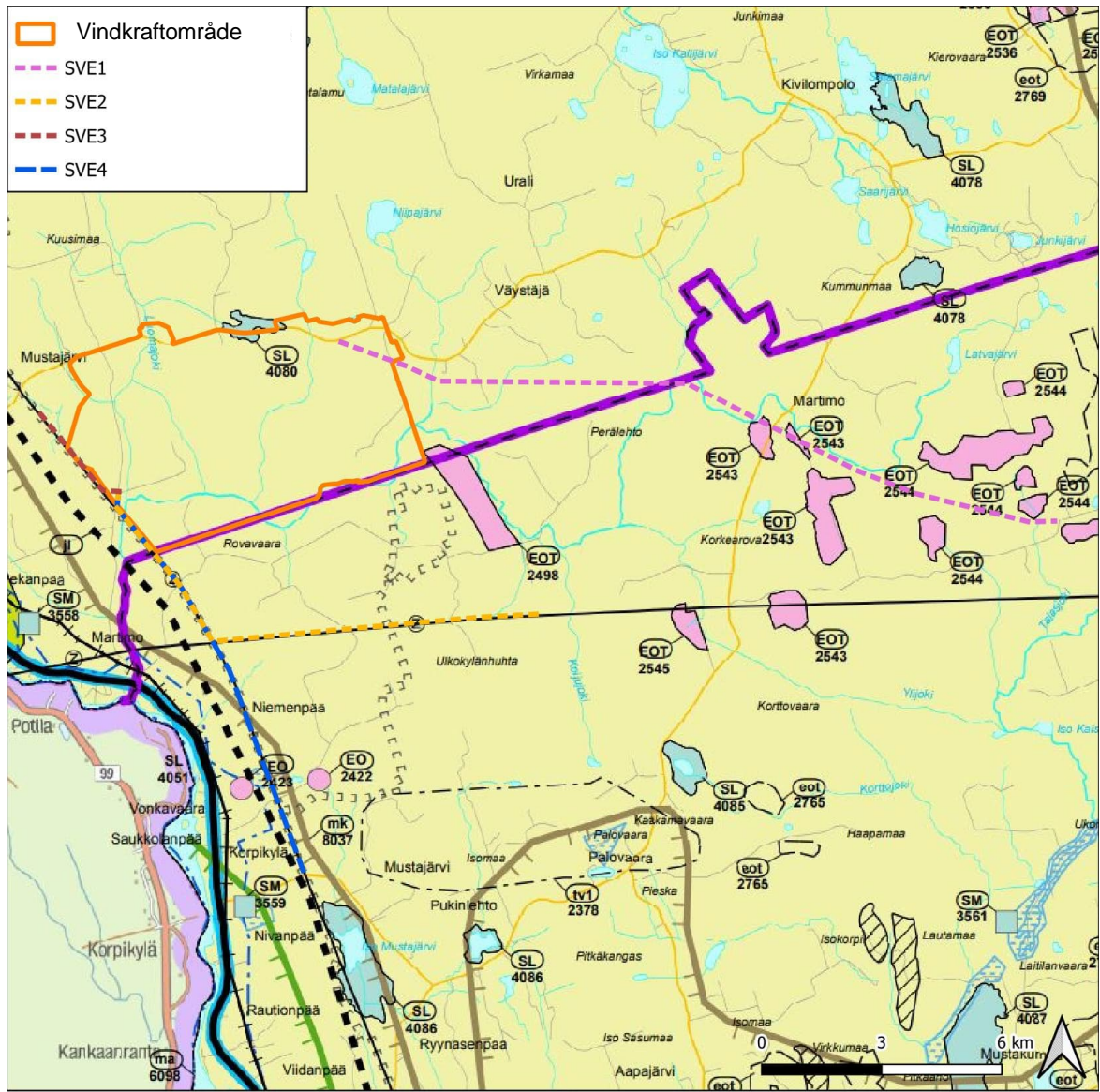
Genom de utredningar som genomförs i samband med delgeneralplanen, genom konsekvensbedömningen och genom planens styrande verkan säkerställs att den nya markanvändningen kan anpassas till miljön så att man tar hänsyn till de boende i närområdet samt till naturvärden och landskapsmässiga värden.

3. Planläggnings- och projektstatus

3.1 Landskapsplan

Kontiovaara i Övertorneå hör till landskapet Lapplands län där det för närvarande finns 4 gällande landskapsplaner och 5 gällande etapplandskapsplaner. De landskapsplaner som gäller i landskapet Lappland har sammanställts till en sammanställd plan för plankartor, beteckningar och föreskrifter samt för geodatamaterial. Den landskapsplan för västra Lappland som gäller i Övertorneåområdet är en totalplan som omfattar ekonomiska regionerna Kemi–Torneå och Tornedalen. Planområdet omfattar städerna Kemi och Torneå samt kommunerna Keminmaa, Simo, Tervola, Pello och Övertorneå (Lapplands förbund 2016).

Av dessa gäller landskapsplanen för västra Lappland i Kontiovaara vindkraftsområde i Övertorneå. Landskapsplanen fastställdes av miljöministeriet 2013-09-11 och vann laga kraft genom högsta förvaltningsdomstolens beslut 2015-09-11. Landskapsplanen för västra Lappland är vägledande vid kommunal planering och annan planering av områdesanvändningen. Enligt landskapsplanen ligger Kontiovaaraområdet i ett jord- och skogsbruksdominerat område. Vindkraftsområdets norra gräns ligger delvis i ett naturskyddsområde. Torvtäktområdet EOT 2498 ligger i vindkraftsområdets omedelbara närhet till sydost. I söder gränsar vindkraftsområdet till kommungränsen mellan Övertorneå och Torneå samt till gränsen till Lapplands renskötselområde. Elöverföringsrutten SVE1 ligger i huvudsak i ett jord- och skogsbruksdominerat område. SVE1 korsar kommungränsen mellan Övertorneå och Torneå och torvtäktområdet EOT 2543. Elöverföringsrutterna SVE2, SVE3 och SVE4 följer kraftledningen och snöskoterrutten. Elöverföringsrutterna SVE2 och SVE4 korsar kommungränsen mellan Övertorneå och Torneå. SVE4 löper också intill ett grundvattenområde (1285139) som är viktigt för vattenförsörjning (klass 1). Beteckningar som är mest relevanta för projektet visas på kartan (Bild 6).


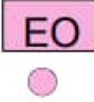



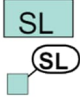



Tulostettu 13/11/2024, ML.
Lähteet: Länsi-Lapin maakuntakaava: Lapin Liitto
Pohjakartta @ Maanmittauslaitos



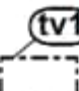
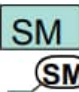


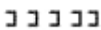


Bild 6. Utdrag ur landskapsplanen för västra Lappland, vindkraftsområdet och elöverföringsrutterna.

Landskapsplanens beteckningar och planeringsbestämmelser för projektområdet eller dess omgivning:

PLANBETECKNING	FÖRKLARING TILL BETECKNINGEN
	<p>JORD- OCH SKOGSBRUKSDOMINERAT OMRÅDE</p> <p>Objektsnummer 4505 Jods- och skogsbruksområden i Övertorneå (gäller: i vindkraftsområdet)</p> <p>Med beteckningen visas områden som huvudsakligen är avsedda för jord- och skogsbruk och som också kan användas för andra ändamål utan att det huvudsakliga användningsändamålet märkbart försämras eller dess karaktär ändras.</p>
	<p>TORVTÄKTSOMRÅDE</p> <p>(gäller: vid elöverföringsrutten SVE1 (EOT 2498 Jokivuoma) och i projektets närområde)</p> <p>Med beteckningen anges områden som är avsedda för torvtäkt.</p> <p>Planeringsbestämmelse:</p> <p>Vid planeringen av efteranvändningen av ett torvproduktionsområde ska man sträva efter att trygga förutsättningarna för renskötseln i området.</p>
	<p>OMRÅDE/OBJEKT FÖR MARKTÄKT</p> <p>(gäller: i närheten av projektområdet)</p> <p>Med beteckningen anges områden som är avsedda för grustäkt och annan marktäkt.</p> <p>Planeringsbestämmelse:</p> <p>OBJEKTSSPECIFIKA PLANERINGSBESTÄMMELSER: EO 2415, EO 2496, EO 2497, EO 2516, EO 2420, EO 2502, EO 2561, EO 2562, EO 2584, EO 2587, EO 2590</p> <p>Vid planering av marktäkt ska man ta hänsyn till områdets position inom grundvattenområdet. Verksamheten ska planeras så att grundvattnets mängd och kvalitet inte försämras.</p>
	<p>OMRÅDE SOM LÄMPAR SIG FÖR PLANERING AV TORVPRODUKTION</p> <p>(gäller: i närheten av projektområdet)</p> <p>Med beteckningen anges områden på minst 50 hektar med konstaterade torvtillgångar.</p> <p>Planeringsbestämmelse:</p> <p>Myrar som redan är utdikade, myrar vars naturtillstånd har förändrats på ett väsentligt sätt eller uppodlade kärr som har tagits ur bruk kan användas som torvtäkter. Myrarnas naturliga delar eller delar som liknar myrars naturtillstånd ska lämnas utanför produktionen. Vid planeringen och schemalaggningsen av torvtäkters ibruktagande ska man beakta produktionsområdenas samverkansseffekt med vattendrag och grundvatten. Vid planering av torvproduktion ska man beakta verksamhetens inverkan på vattendragen och grundvattnet nedströms samt försöka lindra skadliga konsekvenser. Vid planeringen av efterbruket av ett torvproduktionsområde</p>

	<p>som ligger inom ett renskötselområde ska man trygga förutsättningarna för renskötsel i området.</p>
	<p>NATURSKYDDSSOMRÅDE/-OBJEKT</p> <p>Objektsnummer 4080 Pitkäjätkä-Rytijänkä</p> <p>(gäller: på vindkraftsområdet/i närheten av projektet)</p> <p>Beteckningen visar områden eller objekt som är skyddade eller avsedda att skyddas enligt naturvårdslagen. I områdena gäller en byggnadskränkning i enlighet med 33 § i markanvändnings- och bygglagen.</p> <p>Område 4080 ligger i Övertorneå, cirka 20 km sydost om Aavasaksa. Skyddsområde för myrnatur. Grund för förbehåll: Basprogram för myrskyddet, Statsrådets beslut 1981-03-26.</p> <p>Utvecklingsprincip:</p> <p>Bevarande av naturvärden.</p>
	<p>VÄRDEFULLT LANDSKAPS- OCH/ELLER KULTURMILJÖOMRÅDE/OBJEKT</p> <p>(gäller: i närheten av projektområdet)</p> <p>Med områdesreserveringen <i>ma</i> tillsammans med den primära markanvändningsklassen visas nationellt värdefulla landskapsområden samt områden och objekt som är värdefulla för landskapet eller regionen i enlighet med statsrådets beslut 1995-01-05.</p> <p>Planeringsbestämmelse:</p> <p>Vid planeringen av området ska man trygga bevarandet av kulturhistoriska och landskapsmässiga värden.</p>
	<p>KRAFTLEDNING</p> <p>(gäller: i närheten av projektområdet)</p> <p>Med beteckningen <i>z</i> visas huvudkraftledningarna, i huvudsak kraftledningar på minst 110 kV. I områdena gäller en byggnadskränkning i enlighet med 33 § i markanvändnings- och bygglagen.</p>
	<p>VIKTIGT GRUNDVATTENOMRÅDE ELLER GRUNDVATTENOMRÅDE SOM LÄMPAR SIG FÖR VATTENFÖRSÖRJNING</p> <p>(gäller: i närheten av projektområdet)</p> <p>Obs. Innebär en villkorlig byggnadskränkning i enlighet med 33 § i markanvändnings- och bygglagen. Se de allmänna bestämmelserna för planen ovan.</p> <p>Planeringsbestämmelse:</p> <p>Åtgärder i området ska planeras så att de inte påverkar grundvattnets kvalitet och volym negativt.</p>

	<p>OMRÅDE FÖR LANDSBYGDsutveckling</p> <p>Objektsnummer mk 8037 Liakka-Kainuunkylä (gäller: vid elöverföringsrutten SVE4)</p> <p>Beteckningen visar landsbygdszoner med behov av utveckling av områdesanvändningen och samordnande av behoven.</p> <p>Planeringsbestämmelse:</p> <p>Landsbygdens näringar, tjänster, bosättning och kulturmiljö ska bevaras och utvecklas mångsidigt i området. Placeringen av permanent bosättning ska främjas genom att komplettera den befintliga strukturen.</p>
	<p>ATTRAKTIVT OMRÅDE FÖR TURISM, OMRÅDE SOM UTVECKLAS FÖR TURISM OCH REKREATION</p> <p>Objektsnummer mv 8414 Kukkolankoski-Matkakoski (gäller: i närheten av projektområdet)</p> <p>Beteckningen visar zoner för turism och rekreation som är föremål för behov av utveckling av områdesanvändningen och samordnandet av dessa.</p> <p>Planeringsbestämmelse:</p> <p>Vad gäller resetjänstobjekt, landskapsturism, tjänster och ruttnätverk ska området utvecklas som en samverkande enhet som sammanpassas med områdets huvudändamål. Kulturarvs-, landskaps- och naturvärden ska värdas som attraktionsfaktorer för turism.</p>
	<p>OMRÅDEN SOM LÄMPAR SIG FÖR PLANERING AV VINDKRAFTSPRODUKTION</p> <p>Objektsnummer tv 2378 (gäller: i närheten av projektområdet)</p> <p>Beteckningen visar regionalt betydelsefulla områden som lämpar sig för planering av vindkraftsproduktion.</p> <p>Planeringsbestämmelse:</p> <p>Vindkraftverk ska planeras koncentrerade i grupper av flera vindkraftverk och så nära varandra som möjligt med tanke på energiproduktionens effektivitet. Vid planeringen av områdesanvändningen inom ett renskötselområde ska man beakta förutsättningarna för renskötsel i området.</p>
	<p>FORNMINNESOMRÅDE/-OBJEKT</p> <p>(gäller: i närheten av projektområdet)</p> <p>Beteckningen visar landskapsplanens områden eller objekt som är fredade i enlighet med lagen om fornminnen. Fasta fornlämningar är fredade med stöd av lagen om fornminnen (295/63). I områdena gäller en bygginskränkning i enlighet med 33 § i markanvändnings- och bygglagen.</p> <p>Planeringsbestämmelse:</p> <p>Vid planering av användning av områden med en fast fornlämning ska man kontakta Museiverket. Utan tillstånd som meddelats med stöd av lagen om fornminnen får fasta fornlämningar inte utgrävas, överhöljas, ändras,</p>

	skadas, tas bort eller på annat sätt rubbas. Bestämmelsen gäller även fornlämningar under vatten.
	<p>SNÖSKOTERLED (gäller: i närheten av projektområdet)</p> <p>Stamrutterna för snöskotrar har markerats i landskapsplanen. Dessa rutter styr planeringen av offentliga snöskoterleder i enlighet med terrängtrafiklagen.</p>
	<p>GRÄNS FÖR RENSKÖTSELOMRÅDET (gäller: vid gränsen till vindkraftsområdet)</p> <p>Beteckningen visar renskötselområdets gräns i Lappland.</p>
	<p>KORRIDOR FÖR UTVECKLING AV KOLLEKTIVTRAFIKEN (gäller: i närheten av vindkraftsområdet)</p> <p>Beteckningen visar behov av kollektivtrafikförbindelser.</p> <p>Planeringsbestämmelse:</p> <p>Den mer detaljerade planeringen bör förbättra kollektivtrafikens tillgänglighet och reservera tillräckligt med områden för transittrafik och parkering.</p>

För planområdet gäller också de allmänna bestämmelserna i landskapsplanen för västra Lappland. I de planeringsbestämmelser som gäller Kontiovaaraområdet förutsätts bland annat:

- att naturmiljön, landskapet och kulturmiljön beaktas
- att vindkraftverken placeras i grupper av flera vindkraftverk
- att konsekvenserna av vindkraftsbyggandet beaktas och lindras
- att höjdbegränsningarna för flyghinder, luftövervakningsradar och försvarsmaktens radioförbindelser beaktas vid planeringen av vindkraftverk
- att verksamhetsförutsättningarna för renskötsel och andra naturnäringar tryggas med tanke på områdesanvändningen i renskötselområdet
- att man förebygger olägenheter som orsakas av buller och tryggar miljöns trivsamt
- beaktar fornlämningar samt
- begränsar byggandet på naturvårds-, trafik- och kraftledningsområden.

Lapplands sol- och vindkraftutredning 2023–2024

Lapplands förbund har beställt en sol- och vindkraftutredning för Lappland 2023–2024. Utredningen blev klar i oktober 2024. Syftet med utredningen var att skapa en kunskapsbas och verktyg för att genomföra den gröna övergången i Lapplands kommuner och landskap. Det centrala syftet med utredningen var att hitta potentiella områden för sol- och vindkraftsproduktion som bakgrund för landskapsplaneringen samt att utarbeta en tillräcklig utredning och bedömning av betydande konsekvenser såsom avses i 9 § i markanvändnings- och bygglagen som underlag för eventuell landskapsplanering och till stöd för den kommunala planeringen (Lapplands förbund, 2024).

I utredningen har område 19 Kontiovaara i Kontiovaara vindkraftsområde identifierats som ett potentiellt vindkraftsområde (Lapplands förbund , 2024). Område 19 identifierades som ett potentiellt vindkraftsområde redan i den tidigare vindkraftutredningen år 2022 (Lapplands förbund, 2022).

3.2 General- och detaljplan

Det finns inga gällande eller anhängiga detaljplaner eller stranddetaljplaner i vindkraftsområdet. Det närmaste området med detaljplan är Törmä stranddetaljplaneområde omkring 3,6 kilometer sydost om vindkraftsområdet. Kartan (Bild 7) visar detaljplanerna i närheten av vindkraftsområdet.

Torne älvs delgeneralplan gäller på 2,5 kilometers avstånd väster om vindkraftsområdet. Övertorneå kommunfullmäktige har godkänt delgeneralplanen 2020-06-22. Reväsvaara delgeneralplaneområde för vindkraft ligger 2,8 kilometer nordväst om projektområdet. Kommunfullmäktige har godkänt delgeneralplanen 2024-06-03. Kartan (Bild 7) visar generalplanerna i närheten av vindkraftsområdet. Det finns inga andra gällande eller anhängiga generalplaner i planområdet eller i dess närmaste omgivning.

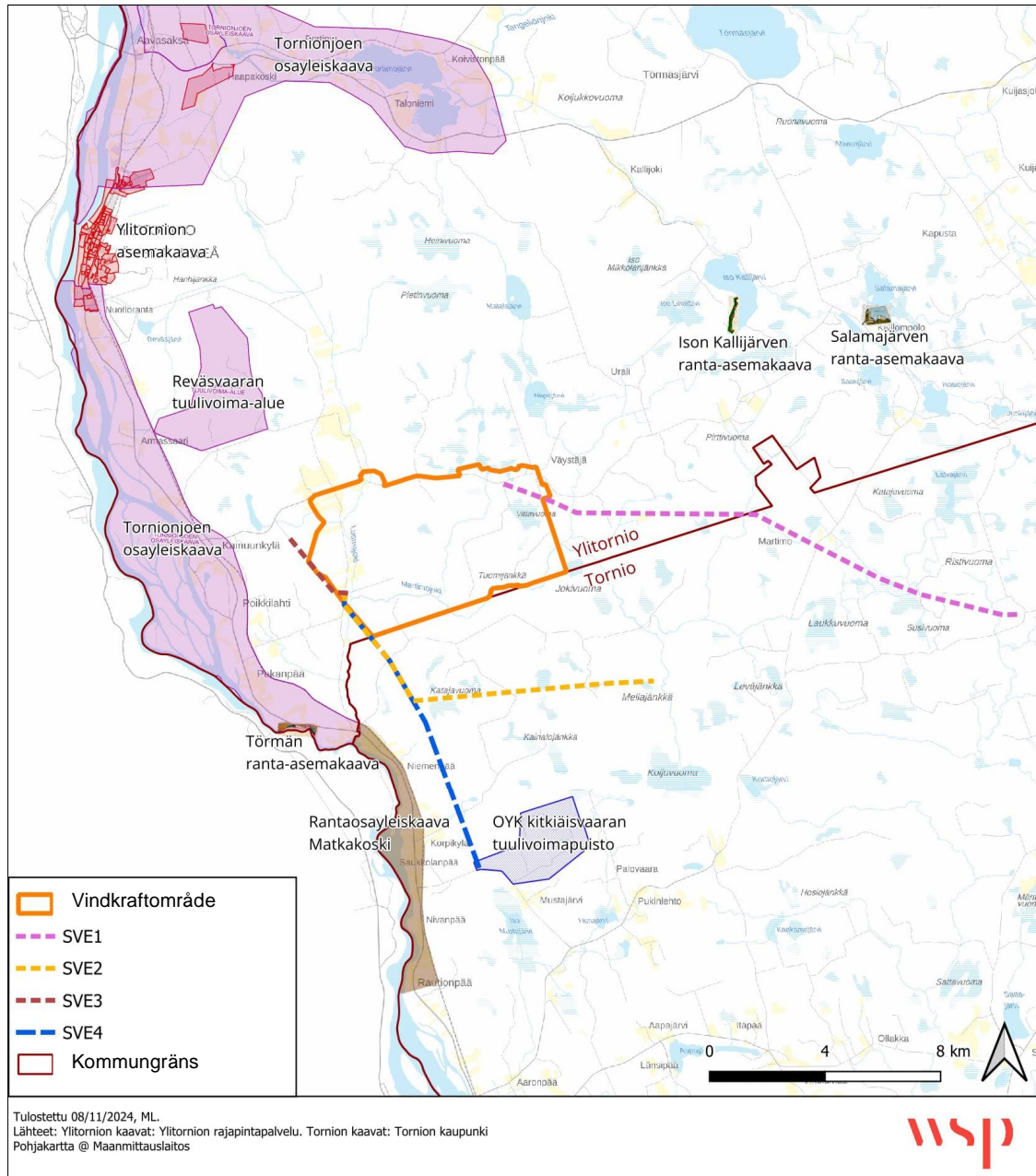
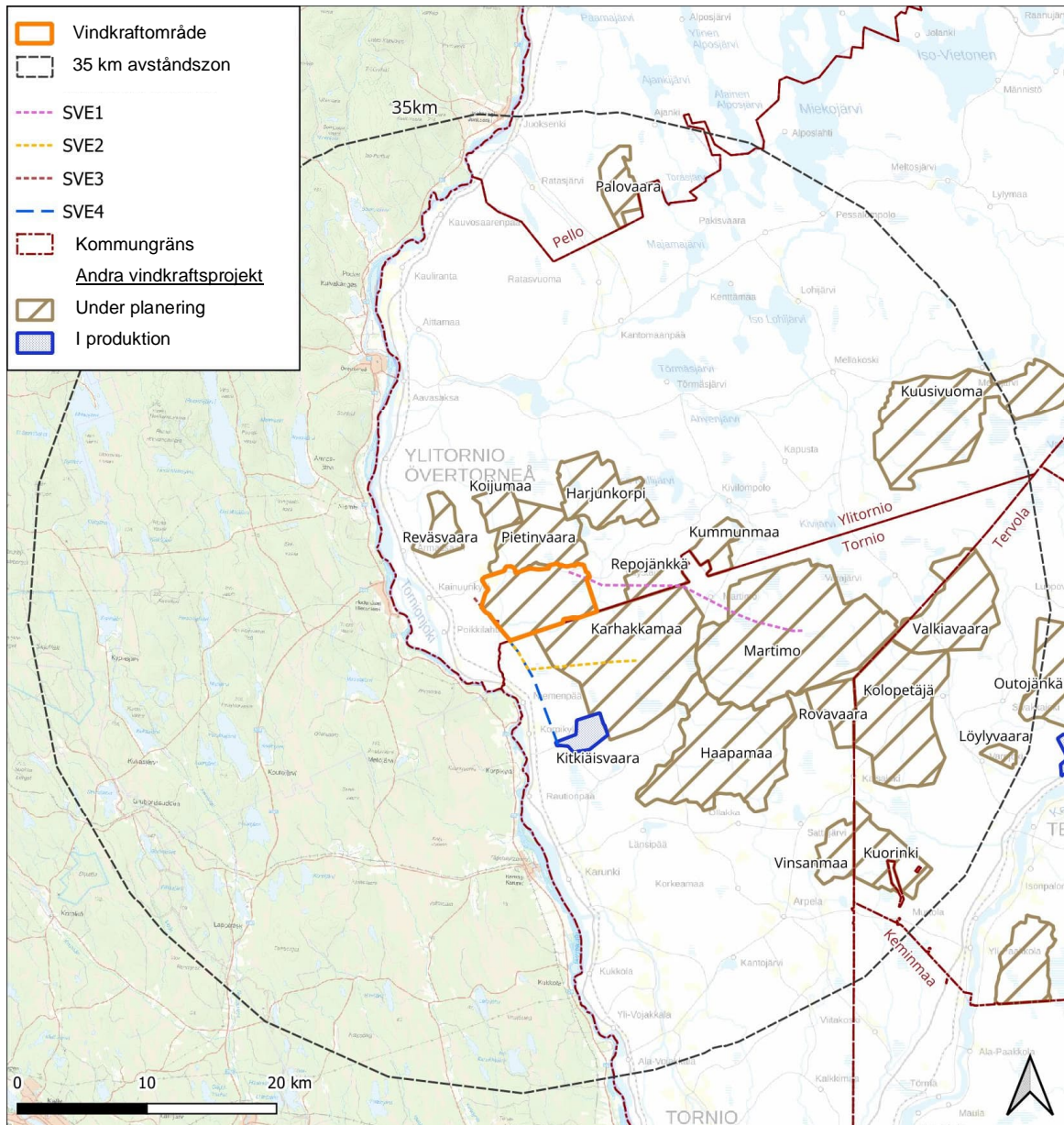


Bild 7. General- och detaljplaner i närheten av vindkraftsområdet. Planområdet har begränsats med orange.

3.3 Samband med andra projekt



Tulostettu 25/11/2024, ML.

Pohjakartta @ Maanmittauslaitos



Bild 8. Andra projekt i närområdet

Det finns andra vindkraftsprojekt i närheten av Kontiovaara vindkraftsprojekt. Projekten inom en radie av 35 kilometer visas i Bild 8. I norr gränsar projektet till Pietinvaara vindkraftsprojekt i Övertorneå och i söder till Karhakkamaa vindkraftsprojekt i Torneå. Cirka 3 kilometer nordväst om vindkraftsområdet ligger Kitkäisvaara vindkraftsområde som redan är i drift, och cirka 17 kilometer norr om vindkraftsområdet ligger Palovaara vindkraftsområde i Pello som redan beviljats tillstånd.

Rättigheterna, förbehållsanmälningarna och ansökningsområdena enligt gruvlagen kontrollerades i gruvregistrets karttjänst 2024-11-13 (<https://gtkdata.gtk.fi/kaivosrekisteri>). Enligt karttjänsten finns det inga ansökningar om malmetningstillstånd eller andra gruvprojekt på projektområdet eller i dess omedelbara närhet. Enligt gruvregistret har Arctic Mineral Exploration AB meddelat ett malmetningsförbehåll nordost om vindkraftsområdet på cirka 8 kilometers avstånd. Förbehållet gäller fram till 2024-11-27.

4. Konsekvensbedömning

4.1 Konsekvenser som bedöms

Enligt 9 § i lagen om områdesanvändning ska en plan grunda sig på planering som omfattar bedömning av de betydande konsekvenserna av planen och på sådana undersökningar och utredningar som planeringen kräver. När planens konsekvenser utreds ska planens uppgift och syfte beaktas. Utredningarna ska omfatta hela det område där planen kan tänkas ha väsentliga konsekvenser.

Bedömningen av delgeneralplanens konsekvenser grundar sig på utredningarna och konsekvensbedömningen i samband med MKB-förfarandet. Enligt 9 § i lagen om områdesanvändning och 1 § i markanvändnings- och byggförordningen ska konsekvenserna bedömas i relation till:

- 1) människors levnadsförhållanden och livsmiljö,
- 2) marken och berggrunden, vattnet, luften och klimatet,
- 3) växt- och djurarter, naturens mångfald och naturresurserna,
- 4) region- och samhällsstrukturen, samhälls- och energiekonomin och trafiken,
- 5) stadsbilden, landskapet, kulturarvet och den byggda miljön,
- 6) utvecklingen av en fungerande konkurrens inom näringslivet. Bedömningsmetoderna beskrivs närmare i programmet för miljökonsekvensbedömning.

4.2 Bakgrundsmaterial för planeringen

De utredningar som genomförs i samband med MKB-förfarandet används också som utredningsmaterial för planeringen. Under projektet genomförs följande utredningar:

- Bedömning av de sociala konsekvenserna, boendeenkät
- Landskaps- och kulturmiljöutredning
 - Analys av synlighetsområden och illustrationer
 - Arkeologisk inventering
- Buller- och blänkmodellering
- Bedömning av konsekvenserna för renskötsel

Naturutredningar:

- Utredning av vegetation och naturtyper, även för elöverföringsrutten
- Fågelbestånds-utredningar
 - Flyttfågelutredningar (vår/höst)
 - Utredningar av häckande fåglar, orrfåglar, ugglor och hökfåglar i kraftverksområdet
 - Utredning av häckande fågelarter vid elöverföringsrutten
 - Observation av örnar
- Fladdermusutredning
- Åkergrodutredning, även för elöverföringsrutten
- Beräkning av snöspår (stora rovdjur och uter)

Lantmäteriverkets grundkarta (raster) används som planens bakgrundskarta.

Under miljökonsekvensbedömningen utreds konsekvenserna av verksamhet i enlighet med projektalternativen under projektets hela livscykel. I konsekvensbedömningen beaktas både direkta och indirekta konsekvenser. Bedömningen kommer att fokusera både på konsekvenserna under drift och konsekvenserna under byggandet. Konsekvenserna efter verksamheten tas också i beaktande.

Konsekvenserna bedöms både för vindkraftsprojektet och för de alternativa elöverföringsrutterna.

Av konsekvenserna för naturmiljön har vindkraftverken den största inverkan på fågelbeståndet i området. Typiska miljökonsekvenser av elöverföringen är konsekvenserna för markanvändningen, naturvärdena vid elöverföringsrutterna och för landskapet.

I miljökonsekvensbedömningen betonas konsekvenserna för landskapet och kulturmiljön, buller och blänk, naturmiljön, renskötseln samt människornas hälsa, levnadsförhållanden och trivsel. Dessutom betonas samverkans effekterna med andra projekt i närområdet.

Omfattningen av influensområdet beror på vilken miljökonsekvens som bedöms. Många miljökonsekvenser, såsom störningar som orsakas av byggverksamhet, är begränsade endast till närheten av byggarbetsplatser. En del av konsekvenserna, såsom konsekvenserna för landskapet samt buller, kan sträcka sig till ett större område. Avsikten har varit att definiera projektets influensområde så stort att projektet inte kan antas leda till betydande miljökonsekvenser utanför området. Om det under bedömningsarbetet visar sig att någon miljökonsekvens har ett större influensområde än väntat kommer influensområdets omfattning omdefinieras för den konsekvensen i det sammanhanget.

På den svenska sidan finns det några objekt som är viktiga att beakta vad gäller konsekvenserna för landskapet. Konsekvenser för landskapet bedöms på den svenska sidan med samma metoder som på den finska sidan. Genom konsekvenserna för landskapet uppstår det även vissa sociala konsekvenser på den svenska sidan. Som en del av bedömningen av de sociala konsekvenserna beaktas konsekvenserna för människornas levnadsförhållanden, trivsel och hälsa.

De positiva konsekvenserna av vindkraftsprojektet förknippas med luftkvalitet och klimat, eftersom produktionen av förnybar energi jämfört med många andra typer av energiproduktion orsakar mindre koldioxidutsläpp. Projektet har också positiva konsekvenser för den lokala sysselsättningen och den regionala ekonomin.

5. Deltagande och information

5.1 Planeringsfas och deltagande

Övertorneå kommunstyrelse beslutade 2024-06-03 på förslag av Myrsky Energia Oy att inleda arbetet med en delgeneralplan med rättsverkningar för Kontiovaaraområdet i Övertorneå.

Upprättandet av delgeneralplanen sker på följande sätt

- Inledningsfas (program för deltagande och bedömning)
- Beredningsfas (planutkast)
- Förslagsfas (planförslag)
- Godkännandefas

Övertorneå kommun informerar om delgeneralplanens anhängiggörande, om det offentliga framläggandet av planutkastet och planförslaget samt om godkännandet av planen och planens ikraftträdande på webbplatsen www.ylitornio.fi och i lokaltidningen Meän Tornionlaakso. Information finns också i programmet för deltagande och bedömning. Programmet uppdateras vid behov i takt med att processen framskrider och tidtabellen preciseras.

Under den tid som programmet är framlagt kan intressenter framföra åsikter om programmet för deltagande och bedömning samt om beredningsmaterialet för planen (planutkastet). Skriftliga anmärkningar kan lämnas in om planförslaget. Under projektet anordnas även en boendekät med vilken man utreder önskemål, behov och synpunkter på projektet av boende och föreningar i området. Enkäten genomförs som en webbenkät samt med pappersblanketter. Eftersom planprojektet ligger nära riksgränsen kommer materialet också att översättas till svenska.

Intressenter på den svenska sidan kommer också att ha möjlighet att lämna synpunkter och anmärkningar under olika skeden av planen.

Markägarna underrättas per brev om att planprojektet anhängiggjorts samt om att planutkastet och planförslaget är offentligt framlagda om deras adressuppgifter finns tillgängliga till exempel i ett lagfartsbevis. Planmaterialet finns offentligt framlagt på Övertorneå kommunkansli (Aikkulanraitti 55) samt på kommunens webbplats www.ylitornio.fi.

Projektets delgeneralplan upprättas samtidigt med MKB-förfarandet. Samtidigt ordnas en offentlig tillställning om MKB-programskedet och om programmet för deltagande och bedömning av planen samt offentliga tillställningar om MKB-beskrivningsskedet och planutkastet. Dessutom ordnas en separat tillställning under planförslagsskedet. Under tillställningarna får medborgare information om de konsekvenser som ska bedömas och kan framföra sina åsikter om projektet och konsekvensbedömningen. De offentliga tillställningarna anordnas på finska och svenska.

Generalplaneringen förknippas också med myndighetsarbete i enlighet med lagen om områdesanvändning. Myndigheternas samråd anordnas vid planeringens inledningsfas och vid behov vid godkännandefasen. Dessutom anordnas inofficiella samråd vid behov. Vid behov anordnas förhandlingar med det lokala renbeteslaget och med Paliskuntain yhdistys (renbeteslagsföreningen) i enlighet med 53 § i renskötsellagen. Kommentarer om planutkastet och utlåtanden om planförslaget begärs av de myndigheter som angetts i programmet för deltagande och bedömning (intressenter).

På hörandet om Kontiovaara delgeneralplan för vindkraft tillämpas Esbokonventionen och hörandeförfarandet i enlighet med dess SMB-protokoll. På hörandet tillämpas 5 kap. i MKB-lagen för MKB-förfarandet och 26 a kap. i MBL för planförfarandet.

Kommunfullmäktige beslutar om godkännandet av delgeneralplanen (på framställning av kommunstyrelsen). Beslutet om planens godkännande jämte bilagor skickas för kännedom till NTM-centralen i Lappland. När planen vinner laga kraft meddelas detta till NTM-centralen i Lappland och Lapplands förbund. Planmaterialet skickas till Lantmäteriverket, byggnadsinspektören samt vid behov till andra myndigheter.

Planläggningsskeden och den preliminära tidtabellen för planen presenteras i tabellen nedan. De skeden som är viktigast för deltagande presenteras i fetstil. Tabellen och tidtabellen för arbetet uppdateras i takt med arbetets framskridande.

TIDTABELL	PLANPROCESS
INLEDNINGSFAS	
december 2024 – mars 2025	<ul style="list-style-type: none"> • Samråd med Finlands miljöcentral om det internationella hörandet • Kungörelse om anhängiggörande • Programmet för deltagande och bedömning läggs fram offentligt (kan kommenteras fram till att planförslaget läggs fram offentligt). • Inledande av ett internationellt samrådsförfarande (26 a kap. i lagen om områdesanvändning)
BEREDNINGSFAS	
april 2025 – våren 2026	<ul style="list-style-type: none"> • Upprättande av planutkastet och övrigt beredningsmaterial • Myndigheternas samråd under initialskedet • Beredningsmaterialet offentligt framlagt (minst 30 dagar)

	<ul style="list-style-type: none"> • Offentlig tillställning • Utlåtanden och åsikter om beredningsmaterialet • Upprättande av svar på responsen på beredningsmaterialet
FÖRSLAGSFAS	
sommaren 2026 – hösten 2026	<ul style="list-style-type: none"> • Upprättande av planförslaget • Planförslaget offentligt framlagt (minst 30 dagar) • Offentlig tillställning • Utlåtanden och anmärkningar om planförslaget • Upprättande av svar på responsen på planförslaget • Myndigheternas samråd under förslagsskedet vid behov
GODKÄNNANDEFAS	
vintern 2026–2027	<ul style="list-style-type: none"> • Godkännande i kommunfullmäktige • Beslutet om godkännande kan överklagas hos förvaltningsdomstolen.

5.2 Intressenter

Intressenter är de vilkas boende, arbete eller andra förhållanden betydligt kan påverkas av planen samt de myndigheter och sammanslutningar vars verksamhetsområde behandlas vid planeringen.

Intressenterna har möjlighet att delta i beredningen av planen, bedöma verkningarna av planläggningen och skriftligen eller muntligen uttala sin åsikt om saken (62 § i markanvändnings- och bygglagen). Intressenter och boende i kommunen har möjlighet att framföra sina åsikter om programmet för deltagande och bedömning när planen anhängiggörs. Åsikter om planutkastet och anmärkningar på planförslaget kan lämnas under den tid som de är offentligt framlagda.

Motiverade svar ska upprättas på de framförda åsikterna och anmärkningarna.

Intressenter i planprojektet är åtminstone följande:

(Förteckningen över intressenter kompletteras vid behov i takt med att planeringsarbetet framskrider.)

- Markägare:
 - Privata markägare, kommun och övriga markägare (även i influensområdet)
- De vilkas boende, arbete eller andra förhållanden betydligt kan påverkas av planen:
 - Boende, semesterboende och hyresgäster inom planens influensområde
 - Företag (bland annat turismföretag) och deras anställda
 - Näringsidkare
- Myndigheter och företag och sammanslutningar som inom projektet är jämförbara med myndigheter:
 - Grannkommuner
 - Lapplands närings-, trafik- och miljöcentral
 - Regionförvaltningsverket i Lappland (RFV)
 - Lapplands förbund
 - Räddningsverket i Lappland
 - Finlands skogscentral Lappland
 - Trafikledsverket

- Transport- och kommunikationsverket Traficom
 - Fingrid Abp
 - Lapplands landskapsmuseum
 - Forststyrelsen
 - Försvarsmakten, huvudstaben
 - Meteorologiska institutet
 - Säkerhets- och kemikalieverket (Tukes)
 - Renbeteslagsföreningen Paliskuntain yhdistys
 - Gränsbevakningsväsendet i Lappland
 - Intressenterna på svenska sidan
- Sammanslutningar vars verksamhetsområden behandlas vid planeringen:
- byföreningarna i influensområdet
 - jaktföreningarna i vindkraftsområdet/influensområdet
 - näringslivsorganisationer
 - skogsvårdsföreningarna i projektets influensområde
 - fiskeriområdena i projektets influensområde
 - elnätsbolaget TLS Verkko Oy
 - väglagen, vattenandelslagen och skifteslagen i vindkraftsområdet och influensområdet

6. Kontaktuppgifter

Projektledare/MKB-konsult
WSP Finland
Anu Haanela
Yrttipellontie 10
FI-90230 Uleåborg
Tfn +358 (0)447587589
www.wsp.com

Plankonsult
Projoplan Oy
Arkitekt, YKS-415, Petri Tuormala
Fiskehamnsgatan 9 A
FI-00580 HELSINGFORS
Tfn +358 (0)40 575 61 07
Petri.tuormala@projo.fi
www.projoplan.fi

Övertorneå kommun
Kommundirektör Jarmo Pienimäki
Tfn +358 (0)40 652 8881
jarmo.pienimaki@ylitornio.fi

Teknisk chef Jarmo Jaako
tfn +358 (0)40 584 4046
jarmo.jaako@ylitornio.fi

Projektansvarig
Myrsky Energia Oy
Ilkka Väänänen
Tfn +358 (0)40 186 3860
ilkka@myrsky.fi
www.myrsky.fi

Respons på programmet för deltagande och bedömning samt på planmaterialet
Eventuella utlåtanden och åsikter kan lämnas på adressen

Övertorneå kommun/Kontiovaara vindkraftsprojekt
Alkkulanraitti 55
FI-95600 Övertorneå
eller per e-post till adressen kirjaamo@ylitornio.fi.