



Naturvårdsverket
106 48 STOCKHOLM

Synpunkter på miljökonsekvensbedömning för vindkraftspark i havet vid Röyttä i Tornio kommun, diarienummer NV-01519-10

Naturvårdsverket har berett länsstyrelsen möjlighet att lämna synpunkter på miljökonsekvensbeskrivningen för ovan rubricerat projekt.

Kartor, figurer, diagram och dyligt

Länstyrelsen konstaterar att ett flertal av kartorna, diagrammen och figurerna inte går att tolka eftersom texter och legendförklaringar i dessa inte har översatts till svenska.

Riksintressen Norrbottens skärgård

Det berörda området omfattas av bestämmelserna i 4 kap. 1-2 §§ miljöbalken. Enligt 4 kap. 1 § miljöbalken är de områden som anges i 4 kap. 2-8 §§ miljöbalken med hänsyn till de natur- och kulturvärden som finns i områdena i sin helhet av riksintresse. Exploateringsföretag och andra ingrepp i miljön får komma till stånd endast om hinder inte möter enligt 4 kap. 2-8 §§ miljöbalken och om det kan ske på ett sätt som inte påtagligt skadar områdenas natur- och kulturvärden.

I 4 kap. 2 § miljöbalken räknas kustområdet och skärgården i Norrbotten från Bondöfjärden till riksgränsen mot Finland som ett av de områden där turismens och det rörliga friluftslivets intressen särskilt ska beaktas vid bedömningen av tillåtligheten av exploateringsföretag eller andra ingrepp i miljön.

Vidare är Norrbottens skärgård utpekad som riksintresse för friluftslivet enligt 3 kap. 6 § miljöbalken. Det innebär att mark och vattenområden samt den fysiska miljön i övrigt som har betydelse från allmän synpunkt på grund av dess betydelse för friluftslivet så långt som möjligt ska skyddas mot åtgärder som påtagligt kan skada riksintresset för friluftsliv.

Det framgår inte av miljökonsekvensbeskrivningen hur det rörliga friluftslivet och turismen på den svenska sidan av gränsen påverkas av den planerade vindkraftsparken.

Naturreservat

På den svenska sidan av gränsen finns sedan tidigare Haparanda skärgårds nationalpark.



För närvarande pågår arbete med att bilda ett naturreservat i Haparanda skärgård, se karta i bilaga 1. Syftet med reservatet är att bevara ett östligt skärgårdsområde av riksintresse för både naturvård och friluftsliv. Områdets opåverkade karaktär ska bevaras, liksom dess värdefulla flora och fauna. Områdets naturtyper och dess landformer, jordarter och havsbottnar ska få utvecklas naturligt. Reservatet ska även syfta till att höja naturvärdena i de delar som idag har lägre värden. Detta gäller framförallt vissa skogsområden som är mer påverkade av skogsbruk. Inom ramen för dessa mål ska reservatet även skydda områdets många fornlämnings- och kulturmiljöer, samt ge möjlighet till naturupplevelser, friluftsliv, ekoturism och vetenskaplig forskning. Beslut om inrättande av naturreservat förväntas tidigast kunna fattas under 2011.

De konsekvenser som den planerade vindkraftparken kan antas medföra för det planerade reservatet bör belysas i miljökonsekvensbeskrivningen.

Natura 2000

Inför ett planerat kontrollprogram för uppföljning av fåglar saknas underlag för den nuvarande situationen. Även om det nämns i översända handlingar att undersökningar och observationer av fågel gjorts vore det önskvärt att dessa är tillgängliga, t ex i form av bilagor, för att länsstyrelsen ska kunna värdera den syntes som har gjorts. Som bekant finns på den svenska sidan Natura 2000-områden inom vilka fågellivet kan komma att påverkas. Inför en kommande prövning ser Länsstyrelsen detta som en viktig fråga.

I stycke 4.13 anges att projektets eventuella konsekvenser endast berör de Natura områden som är skyddade områden enligt både habitat- och fågeldirektivet. Direktivnaturtyperna och -arterna på de områden som är skyddade endast med stöd av habitatdirektivet bedöms med hänsyn till avståndet till den planerade vindkraftparken inte påverkas. Länsstyrelsen delar inte denna bedömning eftersom arten lax som finns inrapporterad i Natura 2000-området Torne och Kalix älvsystem (SE0820430) kan komma att påverkas av projektet. Det är främst laxens vandring som riskerar att påverkas och då särskilt i byggnadsskeendet. I miljökonsekvensbeskrivningen nämns det att en förskjutning av lekvandringsleden kan undvikas, om grävningensarbete förläggs till en tidpunkt då ingen vandring pågår. Länsstyrelsen delar sökandens bedömning, att projektet inte kräver tillstånd att avvika från Sveriges eller Finlands Natura 2000-bestämmelser, under förutsättning att grävningensarbetena förläggs till en tidpunkt utanför laxens vandringsperiod.

Buller

I miljökonsekvensbeskrivningen framgår att det finns fritidsbostäder på bland annat ön Kataja. De ljudnivåer som vindkraftverken ger upphov till har inte redovisats i miljökonsekvensbeskrivningen. De ljudnivåer som vindkraftverken ger upphov till bör redovisas i miljökonsekvensbeskrivningen för att det ska vara möjligt att bedöma hur fritidsbostäder samt områden på svensk sida som besitter någon form av skydd eller utpekade värde påverkas av projektet ur bullersynpunkt.



Naturvårdsverkets allmänna råd och riktlinjer om externt industribuller från 1978 har fått stor genomslagskraft vid tillståndsprovning av industriell verksamhet i Sverige. Där framgår bland annat att den ekvivalenta ljudnivån 40 dB(A) inte bör överskridas nattetid vid nyetablering av verksamhet. Vidare framgår det att den ekvivalenta ljudnivån inte bör överstiga 35 dB(A) kvällstid, nattetid och helg i områden som har planlagts för fritidsbebyggelse och rörligt friluftsliv.

Miljööverdomstolen har i ett antal mål fört en diskussion i vilken utsträckning Naturvårdsverkets riktlinjer kan vara vägledande vid provning av vindkraftverk i Sverige. Miljööverdomstolen har i domskälen i flera mål angivit att den ekvivalenta ljudnivån 40 dB(A) bör innehållas under hela dygnet för bostäder som ligger i anslutning till vindkraftverk. Vidare har Miljööverdomstolen uppgivit att för vissa områden där ljudnivån är särskilt viktig bör även ett lägre värde än 40 dB(A) eftersträvas.

Fritidsboende

Det framgår inte av miljökonsekvensbeskrivningen om samråd har hållits med innehavare av fritidsbostäder på den svenska sidan av gränsen. Länsstyrelsen har tidigare i detta yttrande konstaterat att fritidsbebyggelse finns i verkens omedelbara närhet. Det bör framgå om de som är berörda av projektet har givits möjlighet att lämna synpunkter på projektet.

Landskap samt hinderbelysning

I miljökonsekvensbeskrivningen saknas det fotomontage för den planerade vindkraftparken. Det är således inte möjligt att bedöma hur olika platser och områden på svensk sida påverkas visuellt av den planerade vindkraftparken. Det bör inarbetas fotomontage i miljökonsekvensbeskrivningen för att den visuella påverkan ska kunna bedömas.

Länsstyrelsen delar inte uppfattningen att landskapsanalysen endast ska fokuseras på närområdet, 0 – 5 km från verken. På svensk sida planeras ett större naturreservat för vilken den flacka karakteristiska landhöjningskusten är ett av särdragen som bidrar till reservatets värde. Delar av det planerade reservatet ligger inom 5 km-gränsen men en inte oväsentlig del som även innefattar Haparanda Sandskärs nationalpark, får en tydligt förstärkt negativ influens från vindkraftverken vilka ska läggas till den redan pågående industriverksamheten.

Det har inte redovisats någon siktfältsanalys i miljökonsekvensbeskrivningen men vid beaktande av de topografiska förhållandena så torde en mycket stor andel av det planerade reservatets yta komma att ligga inom 0 – 10 km avstånd från den planerade vindkraftparken. Vidare torde nationalparken på svensk vara belägen på ca 20 km avstånd från den planerade vindkraftparken. Således torde såväl reservatet som nationalparken befinna sig inom klart synhåll från den planerade vindkraftparken även om den i det senare fallet inte torde dominera utsikten mot ostnordost.

Länsstyrelsen konstaterar att om vindkraftparken skulle ha uppförts på den svenska sidan av gränsen så skulle det i fråga om hinderbelysning ställas krav på att denna antingen ska bestå av högintensivt ljus i form av vitt blinkande ljus eller medelintensivt



rött ljus beroende på vindkraftverkens totalhöjd. I de svenska föreskrifterna anges bland annat att intensiteten för det högintensiva ljuset ska vara 100 000 candela vid skymning och gryning samt att det medelintensiva ljuset ska vara 2000 candela vid skymning och gryning.

I miljökonsekvensbeskrivningen finns det inte någon redovisning av hinderbelysningens konsekvenser för omgivningen. Därav följer att det av miljökonsekvensbeskrivningen inte framgår vilken visuell inverkan vindkraftparken får till följd av hinderbelysningen när denna betraktas från den svenska sidan av gränsen. Det bör av miljökonsekvensbeskrivningen framgå vilken påverkan vindkraftparkens hinderbelysning ger upphov till när den betraktas från den svenska sidan av gränsen.

Det bör även redovisas vilka krav som kommer att ställas på vindkraftparkens hinderbelysning enligt finska bestämmelser för att det ska vara möjligt att få en uppfattning om hur hinderbelysningen kan komma att uppfattas av omgivningen.

Kulturmiljö

Kap. 2.

I miljökonsekvensbeskrivningens kulturmiljöavsnitt saknas det en redovisning av de utpekade kulturmiljövärdena på den svenska sidan. Ett större område är utpekat i länets kulturmiljöprogram, där även kulturmiljövårdens riksintresse Haparanda-Sandskär ingår, som utgörs av ett större skärgårdsområde som sträcker sig fram till finska gränsen. Även andra utpekade riksintressen enligt 3 kapitlet miljöbalken och utpekade miljöer för kulturmiljövården finns inom 20 km från den planerade vindkraftparken. Även dessa bör beskrivas i miljökonsekvensbeskrivningen.

Utpekade och värdefulla miljöer ska bedömas utifrån deras historiska värden och innehåll och utifrån detta ska sedan en bedömning av påverkan på dem göras.

Miljökonsekvensbeskrivningen bör därför kompletteras med en beskrivning av de utpekade kulturmiljöerna och utpekade riksintressena enligt 3 kapitlet miljöbalken. Information om kulturmiljöerna, Norrbottens kulturmiljöprogram, finns även på Länsstyrelsens hemsida:

<http://www.bd.lst.se/kulturmiljo/default.aspx?propID=10011706>

Kap. 2.5

Det saknas en konsekvensbedömning för kulturmiljön på den svenska sidan av gränsen. I miljökonsekvensbeskrivningen anges det på sidan 16 att "De värdefulla kulturmiljöerna på den svenska sidan ligger så pass långt borta från projektområdet att vindkraftverken inte kommer att dominera landskapet. Mellan projektområdet och kulturmiljöerna finns dessutom Haparanda skärgård". Detta är felaktigt. Den östra delen av det utpekade området "Haparanda skärgård" i kulturmiljöprogrammet ligger på bara någon kilometers avstånd från det planerade verksamhetsområdet.

Konsekvenserna för kulturmiljön, bör precis som konsekvenserna för landskapsstrukturen, bedömas utifrån ett större område. Med fördel kan även detta vara



30 km från projektområdet, dvs. så långt som vindkraftverken teoretiskt, under gynnsamma förhållanden kan synas. Influensområdets avgränsning bör dock vara minst 15 km. Skälet till detta är dels den flacka topografin som gör att verken är påtagliga även på längre avstånd och dels att det enligt Riksantikvarieämbetets riktlinjer för vindkraft vid kulturmiljöer bör finnas ett generellt hänsynsavstånd från kulturmiljöernas värdekärnor på 15 km. Vidare framgår att där det är viktigt för kulturmiljön med fri horisont bör avståndet vara större än så.

Om bedömningen görs att en miljö eller riksintresse inte påverkas så ska det anges på vilka grunder den bedömningen har gjorts, t. ex. att typen av miljö/lämning representerar något som inte påverkas av vindkraftsverkens placering, att miljön och dess värden är orienterade åt ett håll som gör att placeringen inte påverkar miljön negativt, eller att topografi, läge etc gör att vindkraftverken inte är synliga.

Härav följer att konsekvensbedömningen för kulturmiljön bör utvecklas i miljökonsekvensbeskrivningen.

Övrigt

På de kartor som finns på sidorna 10-11 i miljökonsekvensbeskrivningen finns inte riksintresset Haparanda-Sandskär med, detta bör åtgärdas. För att kunna bedöma kartorna på sidan 10-11 bör legendförklaringarna översättas till svenska. Information om riksintressena finns på Riksantikvarieämbetets hemsida. www.raa.se.

För att kunna bedöma påverkan på utpekade kulturmiljöer och utpekade riksintressen enligt 3 kapitlet miljöbalken för kulturmiljövården bör fotomontage för dessa redovisas i miljökonsekvensbeskrivningen.

Riksantikvarieämbetets klassificering av landskapet kan användas som stöd i landskapsbeskrivningen, se "Kulturmiljö och vindkraft" Riksantikvarieämbetet, 2000. För kust- och skärgårdslandskapet har Riksantikvarieämbetet skrivit en särskild rapport "Sveriges kust- och skärgårdslandskap" (Rapport 2003:4), där kulturhistoriska karaktärsdrag och känslighet redovisas, i den finns det norrbottniska skärgårdslandskapet med riksintressemiljöerna redovisade och den kan vara till hjälp när det gäller att beskriva vindkraftparkers påverkan på kulturmiljön.

De som har deltagit i detta yttrande

Beslut om detta yttrande har fattats av miljödirektör Martin Lindgren efter föredragning av miljöingenjör Kenneth Fors. Vidare har företrädare för plan- och bostadsenheten, naturvårdsenheten samt kulturmiljöenheten deltagit i ärendet.


Martin Lindgren



Kenneth Fors

Bilagor

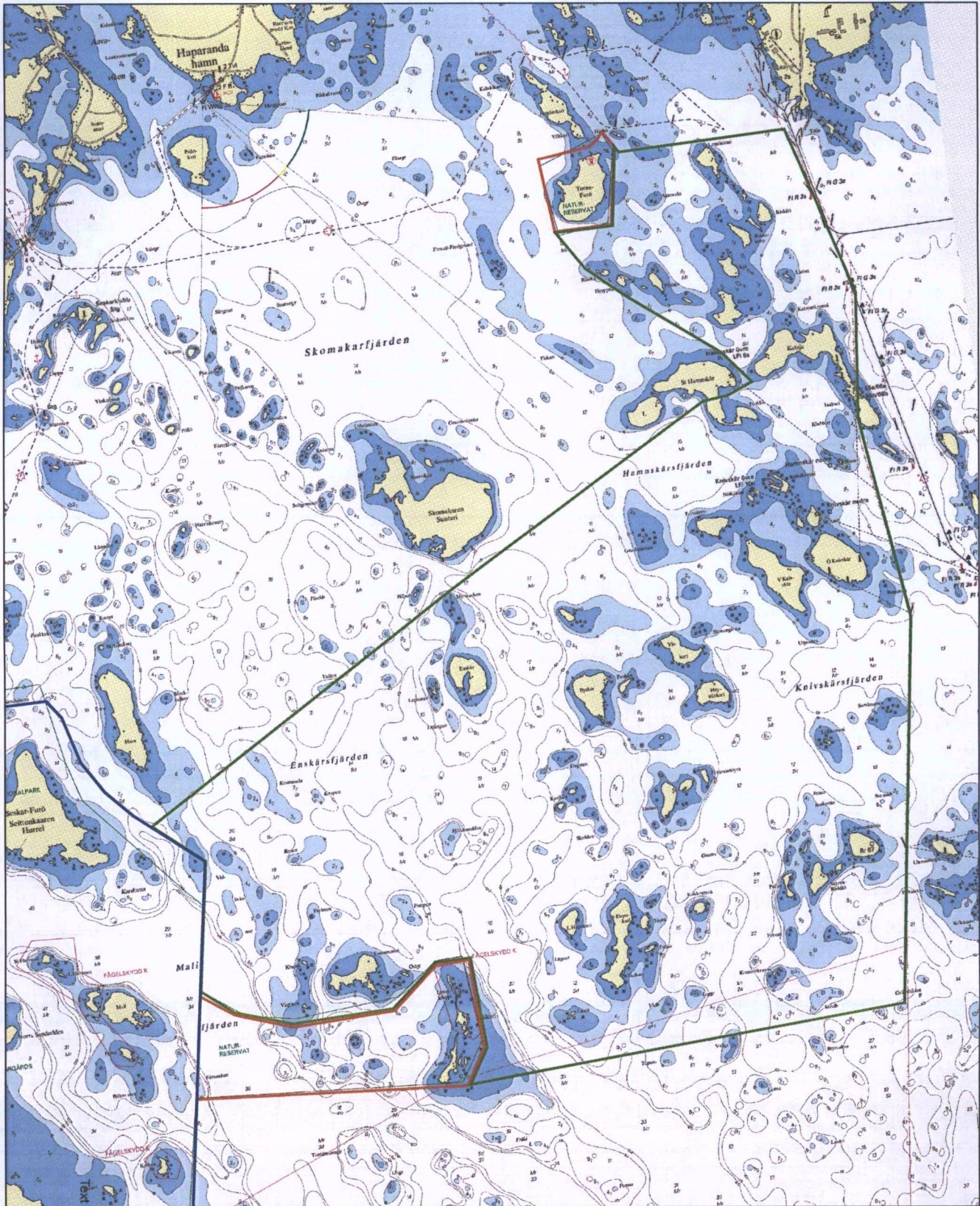
1. Karta över planerat naturreservat i Haparanda Skärgård





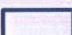
Länsstyrelsen
Norrbotten

Planerade naturreservatet Haparanda skärgård 20080826

Skala 1:75 000



© Copyright Lantmäteriet 2007. Ur GSD - Produkter, ärende 106-2004/188

-  Pågående Reservatsbildning
-  Naturreservat
-  Nationalpark

0 2 4 6 Kilometer

