



Torneå generalplan 2040

Torneå stad
2.6.2023
2573/02.08.00/2022

PROGRAM FÖR DELTAGANDE OCH BEDÖMNING 02.06.2023 (uppdaterad
17.12.2024)

Innehållsförteckning

Innehållsförteckning	1
Identifieringsuppgifter	2
Planeringsområde	2
Varför upprättas en generalplan för hela staden?	3
Utgångspunkter för generalplanläggningen	5
RIKSOMFATTANDE MÅL FÖR OMRÅDESANVÄNDNING	5
LANDSKAPSPLAN	5
DETALJPLAN	6
Utgångsmaterial	7
Planeringsmål	7
Konsekvensbedömning	8
Intressenter	8
Tidsplan för planläggning och olika faser för deltagande	9

Pämbild: Tvillingstaden, Lentokuva Vallas Oy, 2017

Bild nedan: Kukkolankoski på vintern © Torneå stad



Torneå stad
Suensaarenkatu 4
95400 TORNEÅ
016-43211

Identifieringsuppgifter

- Planens titel:** Torneå generalplan 2040
- Definition av planområde:** Torneå stads område, som från väster gränsar till riksgränsen (Sverige), från norr till Övertorneå kommun, från öster till kommunerna Tervola, Kemi och Keminmaa och från söder till Bottenviken.
- Planläggare:** Ramboll Finland Oy / Merja Isteri
tfn +358 (0)40 822 4270
merja.isteri@ramboll.fi
- Kontaktuppgifter:** stadsarkitekt Harri Ryyänen
tfn +358 (0)40 704 8720
harri.ryynanen@tornio.fi

Datum för anhängiggörande: 28.6.2023

Godkännande av planen: Målsatt tid januari 2025

Planeringsområde

Torneå generalplan 2033 omfattar Torneå stads område, som från väster gränsar till riksgränsen (Sverige), från norr till Övertorneå kommun, från öster till kommunerna Tervola, Kemi och Keminmaa och från söder till Bottenviken.

Planeringsområdets areal: 1348,5 km², varav 1188,7 km² land, 39,2 km² insjöar och vattendrag och 120,7 km² hav.

Inom planeringsområdet finns följande delgeneralplaner med rättsverkningar som inte ingår i denna planprocess. Dessa planer förblir i kraft och läggs till i konstaterande form till det planmaterial som ska uppdateras:

- Delgeneralplaner med rättsverkningar för Matkakoski och Kukkolankoski, som godkännts av stadsfullmäktige 2.5.2001
- Delgeneralplaner för vindkraftsparken i Kitkiäisvaara (29.10.2012) och den havsbaserade vindkraftsparken i Röyttä (9.6.2014)
- Delgeneralplanen Arctio (24.2.2020)
- Fyra anhängiga delgeneralplaner för vindkraft med rättsverkningar inom Torneå stad (om de godkänns)



Bild 1.
Planeringsområdet
omfattar hela staden.

Varför upprättas en generalplan för hela staden?

Efter Torneå generalplan 2021 (godkänd 2009) har verksamhets- och livsmiljön förändrats kraftigt, i synnerhet under de senaste åren. Våren 2022 satte Rysslands anfallskrig mot Ukraina relativt snabbt fokus på försörjningsberedskapen och den inhemska energiproduktionen inom dagspolitiken, vilket snabbt syntes i Torneå som en positiv förändring i opinionsklimatet gentemot grön energiproduktion, bland annat när det gäller vindkraft, samt vätgas- och biogasproduktion.

I samband med projekt som rör grön energiproduktion har det framkommit ett klart behov att etablera kemisk industri (gödsel-, vätgas- och batteriindustri) i Torneå stad.



Bild 2. LNG-terminal, vindkraft och stålverk. (C) Torneå stad.

Utvecklingen inom järnvägstransporter – elektrifieringen av avsnittet Laurila-Haparanda – möjliggör också nya logistiska rutter till exempelvis Nordnorge och södra Sverige. Samtidigt finns det skäl att undersöka och

analysera den befintliga hamnens och fartygsfarledens tillräcklighet, utvecklingsutsikter och utvecklingsmöjligheter.

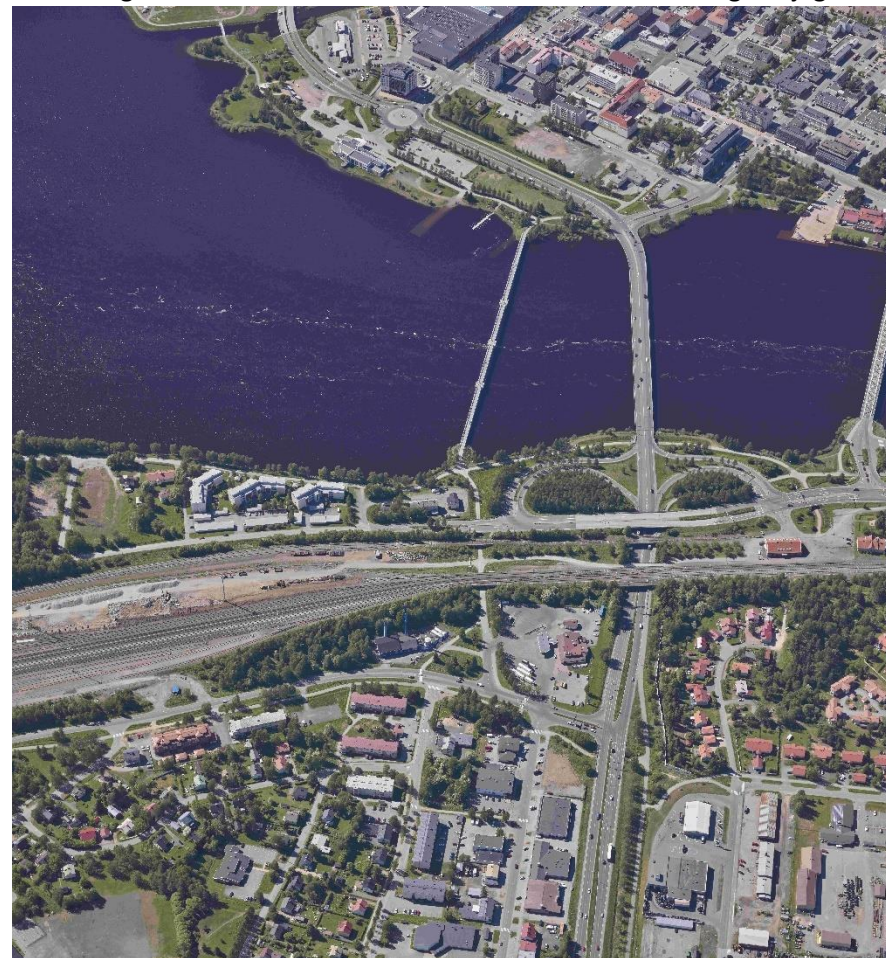


Bild 3. Torneå är en logisk knutpunkt i norra Finland. (C) Torneå stad.

Även specialvaruhandeln och den utrymmeskrävande handeln har förändrats kraftigt under det senaste årtiondet. Hur kan den här utvecklingen styras genom generalplanen så att den möjliggör en levande

(tvilling) stadskärna och bevarar Torneå-Haparandas status som kommersiellt centrum för Havslappland?



Bild 4. Internationella Stortorgsmarknaden i Torneå. © Torneå stad.

Multilokalt arbete: effekterna av att förena fritidsboende och distansarbete, särskilt på strandområden, behöver studeras när generalplanen uppdateras. Kan detta leda till en konkret markanvändningslösning som möjliggör återflyttning?

Förändringen i befolkningsstrukturen är en prognos/trend som påverkar bostadsstrukturen både i det centrala stadsområdet och på landsbygden. Vi måste förbereda oss och hitta lösningar på hur vi kan anpassa oss till utmaningarna med att upprätthålla en kommunal teknik som är omfattande i förhållande till den åldrande och minskande befolkningen samt folkmängden. Vad innebär till exempel flergenerationsboende på samma gårdsområde ur generalplanens perspektiv?

I den kommande generalplanen är det viktigt att synliggöra behovet av att utveckla stadsövergripande ringformade vandringsleder som är öppna året

runt, eller leder som kan fogas samman till större helheter för att stödja rekreation och turism. Stora tysta områden är en resurs som måste utnyttjas och beaktas vid planeringen/utformningen av vandringslederna. Dessa tysta områden utgör en viktig motvikt till de stora områden som reserverats för industri och energiproduktion.

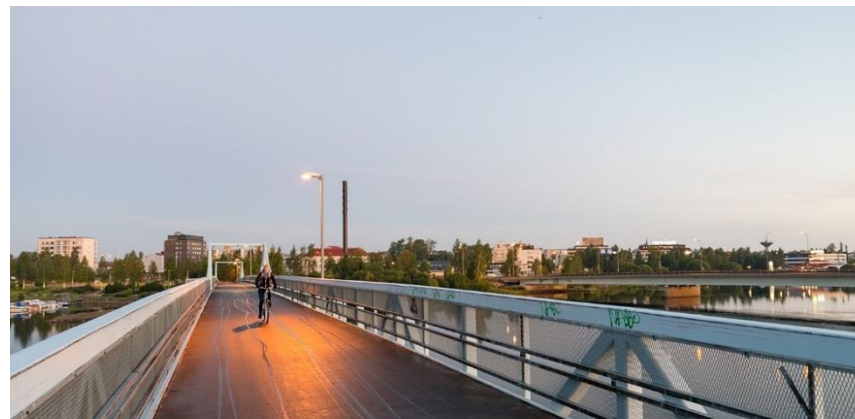


Bild 5. Gång- och cykelbron över Torne älv. © Torneå stad.

Gränsöverskridande samarbete: fri rörlighet (t.ex. bron för gång-, cykel- och mopedtrafik i Kukkolankoski, leden för gång-, cykel- och mopedtrafik på i järnvägsbron i Kirkonmäki), tillgänglighet, utveckling/möjliggörande av gemensamma stads- och kulturmiljöer (t.ex. Kaupunginlahti, Kukkolankoski, Uiton ranta–Cape East–Hellälä) är en väsentlig del av det dagliga livet i tvillingstaden. Dessa måste få konkreta beteckningar och bestämmelser om markanvändning i Torneå generalplan 2040.

Målet för Torneå stads arbete att se över Torneå generalplan 2021 är att uppdatera planen och de närmare beskrivna områdena så att de motsvarar dagens och framtidens behov under den kommande utvecklingsperioden på 15 år. Torneå generalplan 2040 är ett resultat av detta. Generalplanen kommer både att styra detaljplaneringen och stödja markanvändningspolitiken.

Avsikten är att maximalt utnyttja det grundutredningsmaterial som framställts under beredningen av den förra generalplanen och att uppdatera materialet i nödvändig utsträckning.

Utgångspunkter för generalplanläggningen

RIKSOMFATTANDE MÅL FÖR OMRÅDEANVÄNDNING

Alla de riksomfattande mål för områdesanvändning som fastställts av statsrådet har beaktats vid utarbetandet av Torneå generalplan 2040. Främjandet av målen beskrivs i planbeskrivningen.

LANDSKAPSPLAN

Torneå stads område omfattas av Västra Lapplands landskapsplan, som fastställdes av miljöministeriet 19.2.2014. Landskapsplanen fungerar som vägledning när Torneå generalplan 2040 utarbetas.

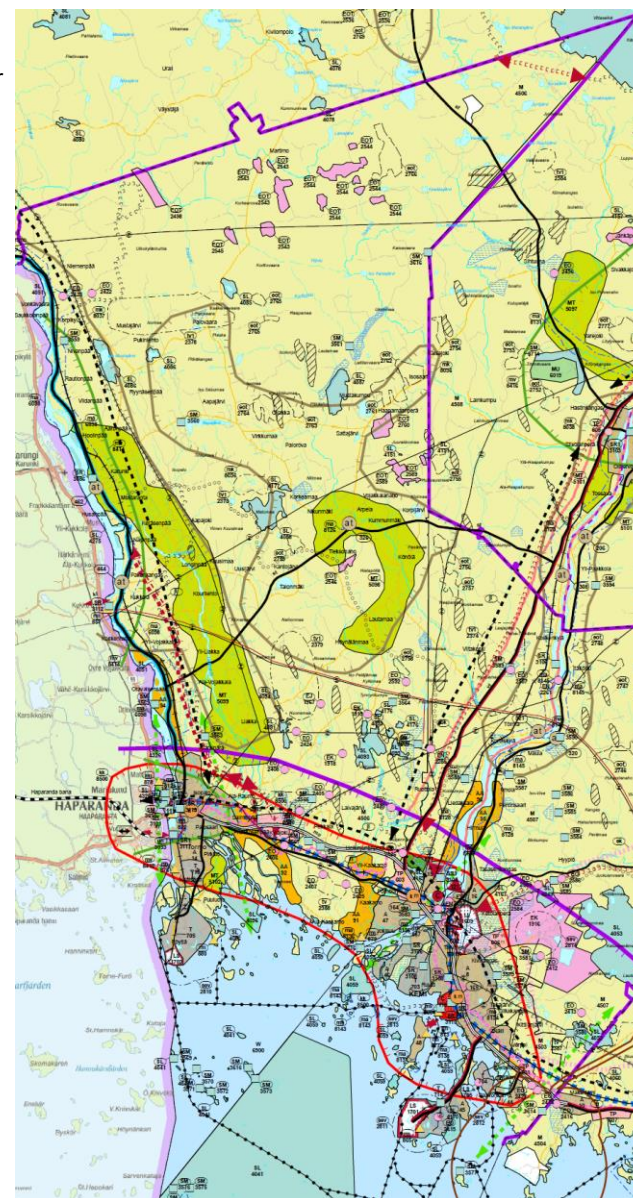
Kemi-Torneå är en nationellt betydelsefull knutpunkt för trä-, pappers- och stålindustrin samt för trafiken och logistiken. Energiproduktionen i området grundar sig för närvarande på vattenkraft, vindkraft och industriell produktion. I landskapsplanen har Kemi-Torneå anvisats som en utvecklingszon för industri och energiproduktion.

Kemi-Torneå-Haparanda-området har i landskapsplanen anvisats som ett målområde för stadsutveckling, och Torneå-Haparanda-området som ett attraktionsområde för turism samt som ett målområde för utveckling av turism och rekreation.

De mellersta delarna av Torneå har i landskapsplanen anvisats som ett målområde för landsbygdsutveckling och de norra delarna som områden som lämpar sig för planering av vindkraftsproduktion och torvutvinning.

Vindkraftsutredningen av Lapplands förbund 2022 och Lapplands sol- och vindkraftsutredning 2023–2024 beaktas när Torneå generalplan uppdateras.

Bild 6. Utdrag ur landskapsplanen för Västra Lappland © Lapplands förbund.



GENERALPLAN

Inom planeringsområdet finns följande delgeneralplaner med rättsverkningar som inte ingår i denna planprocess. Dessa planer förblir i kraft och läggs till i konstaterande form till det planmaterial som ska uppdateras:

- Delgeneralplaner med rättsverkningar för Matkakoski och Kukkolankoski, som godkänts av stadsfullmäktige 2.5.2001
- Delgeneralplaner för vindkraftsparken i Kitkiäisvaara (29.10.2012) och den havsbaserade vindkraftsparken i Röyttä (9.6.2014)
- Delgeneralplanen Arctio (24.2.2020)

Fyra delgeneralplaner för vindkraft med rättsverkningar är dessutom anhängiga inom Torneå stad (om de godkänns). Planerna beaktas i denna planprocess.



Bild 7. Konstverket Kojamo (Pekka och Teija Isorättyä). (C) Torneå stad.

DETALJPLAN

Det detaljplanerade området omfattar det centrala stadsområdet samt en

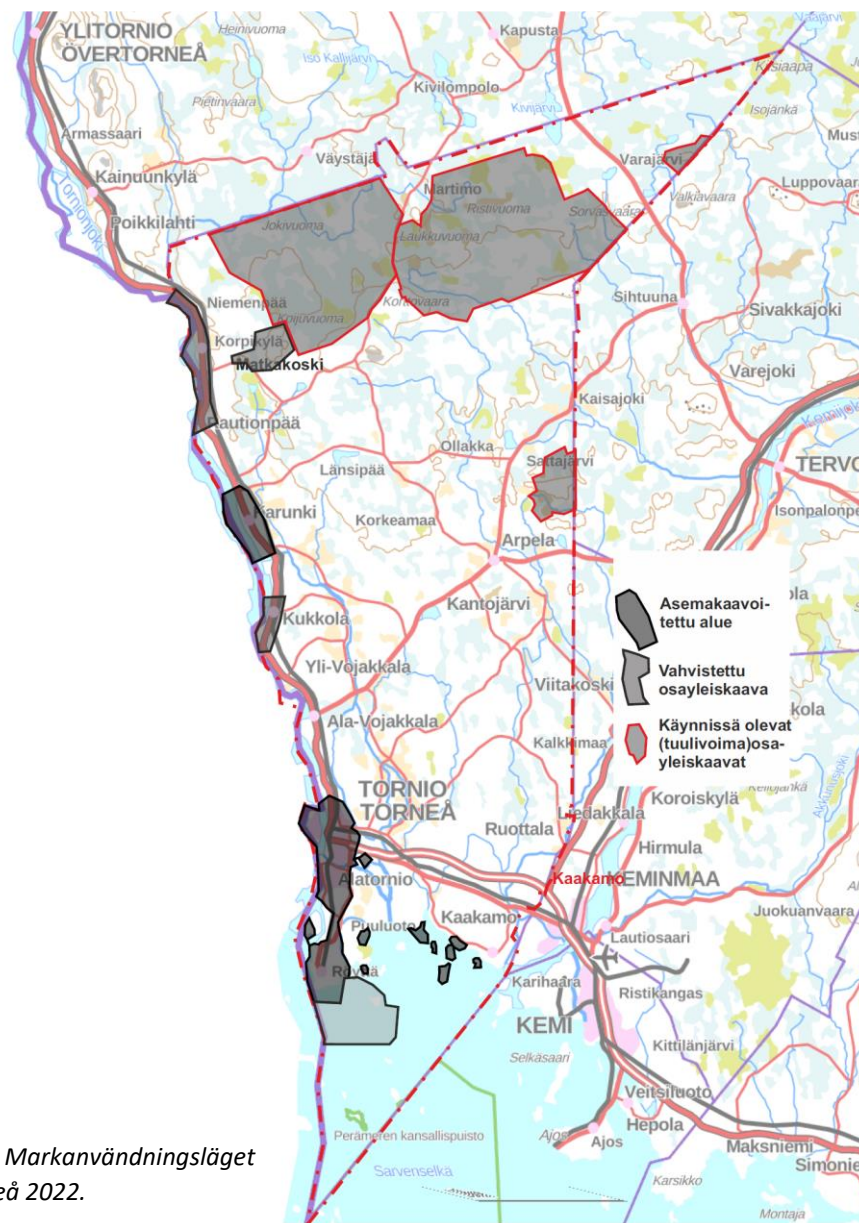


Bild 8. Markanvändningsläget i Torneå 2022.

del av de viktigaste byområdena i Torneå. Det detaljplanerade området presenteras i den bifogade kartan.

Utgångsmaterial

Planläggningsarbetet ska basera sig på aktuellt utgångsmaterial och utredningar om områdets nuläge och framtidsutsikter. Det utgångsmaterial och de utredningar som framställts under beredningen av den förra generalplanen utnyttjas primärt och uppdateras vid planläggningen. Utöver den befintliga informationen genomförs nya utredningar vid behov. Behovet av sådana klarläggs i allmänhet under de första samråden med myndigheter efter att Torneå generalplan 2040 blivit anhängig.

Planeringsmål

Målet är att utarbeta en stadsövergripande generalplan för Torneå fram till 2040. Generalplanen kommer att fungera som styrning när detaljplaner utarbetas eller uppdateras samt i övrigt när åtgärder vidtas för att hantera områdesanvändningen. Denna generalplan kommer inte att användas som grund för bygglov på strandområden (72 § i MarkByggl), byområden (44 § och 137 § i MarkByggl) eller vid vindkraftsbyggande (77 a § i MarkByggl).

Föregående ikraftvarande stadsövergripande generalplan används som grund när Torneå generalplan 2040 utarbetas: Torneå generalplan 2021 inklusive närmare beskrivna områden. Det grundmaterial som framställdes för den förra planen utnyttjas maximalt när planen utarbetas. Grundmaterialet uppdateras utifrån det första samrådet med myndigheter (kompletteras, förnyas helt och/eller delvis).

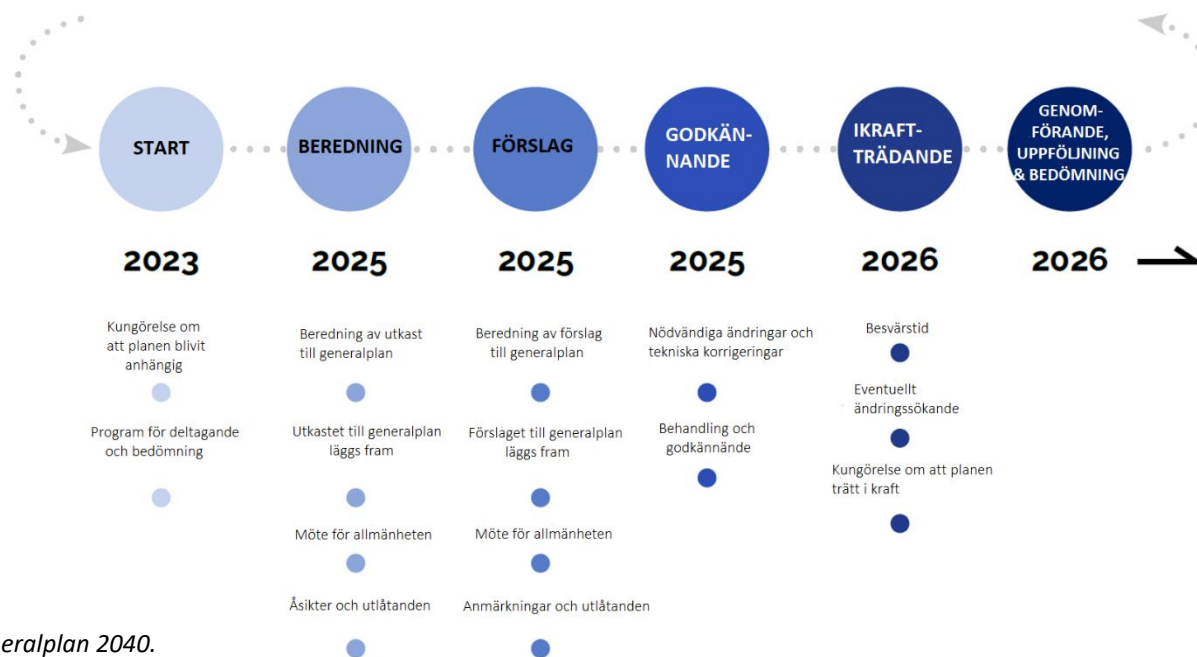


Bild 9. Faser för Torneå generalplan 2040.

Konsekvensbedömning

Enligt 9 § markanvändnings- och bygglagen ska en plan grunda sig på planering som omfattar bedömning av de betydande konsekvenserna av planen och på sådana undersökningar och utredningar som planeringen kräver. Planens uppgift och syfte beaktas när planens konsekvenser utreds. När en plan utarbetas ska miljökonsekvenserna, inklusive de samhällsekonomiska, sociala och kulturella konsekvenserna samt övriga konsekvenser av planen och av undersökta alternativ utredas i behövlig omfattning.

Effekterna bedöms som sakkunnigarbete och verkningsområdet omfattar hela Torneå stad. I en stadsövergripande generalplan betonas dessutom de

regionala konsekvenserna samt de allmänna konsekvenserna för klimatet, förtätningen av samhällsstrukturen, lösningarna för hållbar energiproduktion (bl.a. biogas, vindkraft, vätgasproduktion och småskalig kärnkraft) och för grönstrukturen som helhet.

Intressenter

Enligt markanvändnings- och bygglagen (62 § i MarkByggL) är markägarna på området och de vars boende, arbete eller övriga förhållanden kan påverkas betydligt av planen samt de myndigheter och sammanslutningar vars verksamhetsområde behandlas vid planeringen delaktiga i planläggningen.

Bild 10. Intressenter.

OSALLISET				
Asukkaat, maanomistajat	Viranomaiset	Tornion kaupungin hallintokunnat ja konserniyhtiöt	Yhteisöt, järjestöt	Elinkeinoelämä
-asukkaat -kaupunki -maanomistajat -vapaa-ajan asukkaat	-Lapin ELY-keskus -Tornionlaakson museo -Lapin liitto -Haparanda stad -Ylitornion kunta -Keminmaan kunta -Kemin kaupunki -Tervolan kunta -rajavartiolaitos -poliisi ja tull -Väylävirasto -Länsstyrelsen i Norrbottens län -Rajajokikomissio	Keskushallintopalvelut Sivistyspalvelut Hyvinvointipalvelut Tekniset palvelut Tornion Energia Oy Tornion Vesi Oy Business Tornio	-kylätoimikunnat -kaupunginosayhdistykset -Tornion kotiseutuseura -Lapin luonnonsuojelupiiri -Lapin läänin rakennusperinne ry. -Kemi-Tornion lintutieteellinen yhdistys Xenus ry. -Tornion seurakuntayhtymä -muut tarpeen mukaan -osakaskunnat	-Tornion yrittäjät -Tornion naisyrittäjät -Länsipohjan yrittäjät -palveluelinkeinojen harjoittajat -matkailu- ja muut yrittäjät -Tornion Krunni Oy -Outokumpu Oyj -Fingrid Oyj -Perämeren Jätehuolto Oy -Meri-Lapin Vesi Oy

Tidsplan för planläggning och olika faser för deltagande

Planlägningsprocessen för generalplanen är indelad i faser. Intressenterna har möjlighet att framföra sina synpunkter för planläggningen under faserna. Planläggningen inleds i juni 2023 och avsikten är att den ska vara klar för fullmäktigebehandling 2025. Generalplanen godkänns på beslut av stadsfullmäktige.

Viktiga faser ur intressentens synvinkel är framför allt de allmänna mötena under planens beredningsfas och möjligheten att framföra åsikter om planutkastet som läggs fram 2024. Efter det kan intressenterna framställa anmärkningar om planförslaget. Ju tidigare intressenternas synpunkter kan integreras i planeringsarbetet, desto bättre kan de samordnas under de olika faserna av planeringsarbetet. Läs mer om planens olika faser i den bifogade tidsplanen.

Bild 5 Uppdaterad arbetsplan och tidsplan för Torneå generalplan 2040.

