

ÖVERTORNEÅ KOMMUN

Delgeneralplan för vindkraft i Harjunkorpi

Program för deltagande och bedömning (PDB)



INNEHÅLLSFÖRTECKNING

Innehållsförteckning	2
Delgeneralplanen, programmet för deltagande och bedömning	2
Planområdets läge	2
Förfarande för miljökonsekvensbedömning (MKB)	3
Mål.....	5
Utgångspunkterna för planeringen	9
Utredningar och bedömningar som ska upprättas	21
Konsekvensbedömning	22
Intressenter	23
Myndighetssamarbete	25
Internationellt hörande	26
Planerings- och beslutsfaser	26
Planläggningens framskridande och eftersträvad tidtabell.....	27
Kommunikationssätt.....	27
Kontaktuppgifter.....	28

DELGENERALPLANEN, PROGRAMMET FÖR DELTAGANDE OCH BEDÖMNING

Enligt 63 § i markanvändnings- och bygglagen (MBL) ska man vid utarbetandet av en plan även utarbeta ett med avseende på planens syfte och betydelse nödvändigt program för deltagande och växelverkan samt för bedömning av planens konsekvenser. Programmet för deltagande och bedömning (PDB) läggs fram offentligt under planlägningsarbetets inledningsfas. Intressenter kan komma med utlåtanden om sina åsikter om programmet för deltagande och bedömning.

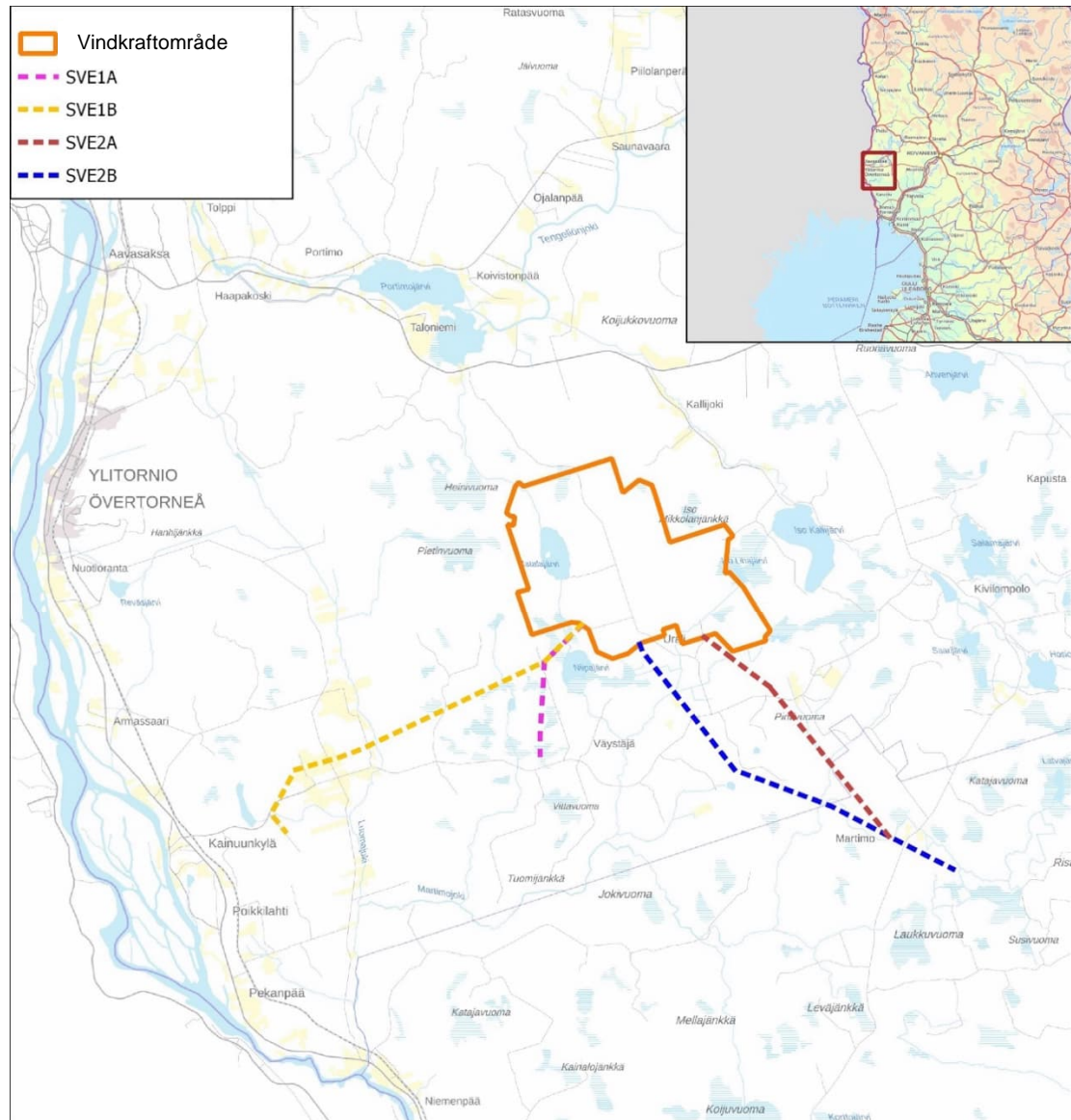
I programmet för deltagande och bedömning beskrivs vad som är planerat och var, vilka som deltar i planeringsarbetet, när och hur man kan påverka områdesplaneringen, den beräknade tidsplanen för upprättandet av planen, utgångspunkterna för planeringsarbetet, målen och de utredningar som ska göras under arbetets gång samt konsekvensbedömningarna. Programmet för deltagande och bedömning (PDB) preciseras vid behov när planeringsarbetet framskrider. Projektet vindkraftspark i Harjunkorpi ligger inom Övertorneå kommun.

PLANOMRÅDETS LÄGE

Det planerade vindkraftsområdet ligger cirka 13 kilometer öster om Övertorneå centrum. Planområdets areal är cirka 2 830 hektar. Övertorneå kommuncentrum ligger

väster om planområdet på omkring 16 kilometers avstånd, Aavasaksa kalottberg ligger omkring 16 kilometer nordväst om planområdet och Karungi by ligger omkring 28 kilometer söder om planområdet. Planområdet ligger cirka 14 kilometer från riksgränsen och cirka 19 kilometer från Övertorneå tätort i Sverige.

Avgränsningen av planområdet kan preciseras när planeringsarbetet framskrider.



Tulostettu 30/07/2024, ML.

Pohjakartta @ Maanmittauslaitos



Bild 1 Planområdet har markerats med orange.

FÖRFARANDE FÖR MILJÖKONSEKVENSBEDÖMNING (MKB)

På grund av sin omfattning förutsätter vindkraftsprojektet ett MKB-förfarande i enlighet med lagen om förfarandet vid miljökonsekvensbedömning (MKB-lagen, 252/2017). Delgeneralplanen och MKB-förfarandet genomförs som separata processer.

Syftet med MKB är att ge mer information om det planerade projektet till medborgarna, de ansvariga för projektet och myndigheterna. MKB är ingen tillståndprocess, men på basis av den kan man bedöma om projektet kan genomföras utan betydande skadliga miljökonsekvenser. Det program för miljökonsekvensbedömning och den MKB-beskrivning som upprättas i samband med MKB-förfarandet är offentliga informationskällor där uppgifterna om projektet och de planerade och upprättade miljöutredningarna framgår. I MKB-beskrivningen sammanställer man de uppskattade miljökonsekvenserna av projektet.

En förhandsöverläggning i enlighet med MKB-lagen (252/2017) anordnades 2024-10-10. Följande steg i MKB-förfarandet är offentligt framläggande av MKB-programmet. Närings-, trafik- och miljöcentralen (NTM-centralen) i Lappland kommer att lämna sitt utlåtande om MKB-programmet. MKB-programmets tillgänglighållande förläggs vid samma tidpunkt som tillgänglighållandet av planeringens PDB.

MKB- och planläggningsförfarandena är självständiga processer som styrs av olika lagar, men de utnyttjar samma kunskapsbas och avsikten är att genomföra dem samtidigt. Informationsmöten relaterade till MKB- och planläggningsförfarandena kombineras så att intresserade kan få information om hur både projektet, YVA-förfarandet och planläggningen framskrider samt hur de utredningar som gjorts i samband med MKB-förfarandet beaktas i projektplaneringen och planläggningen.

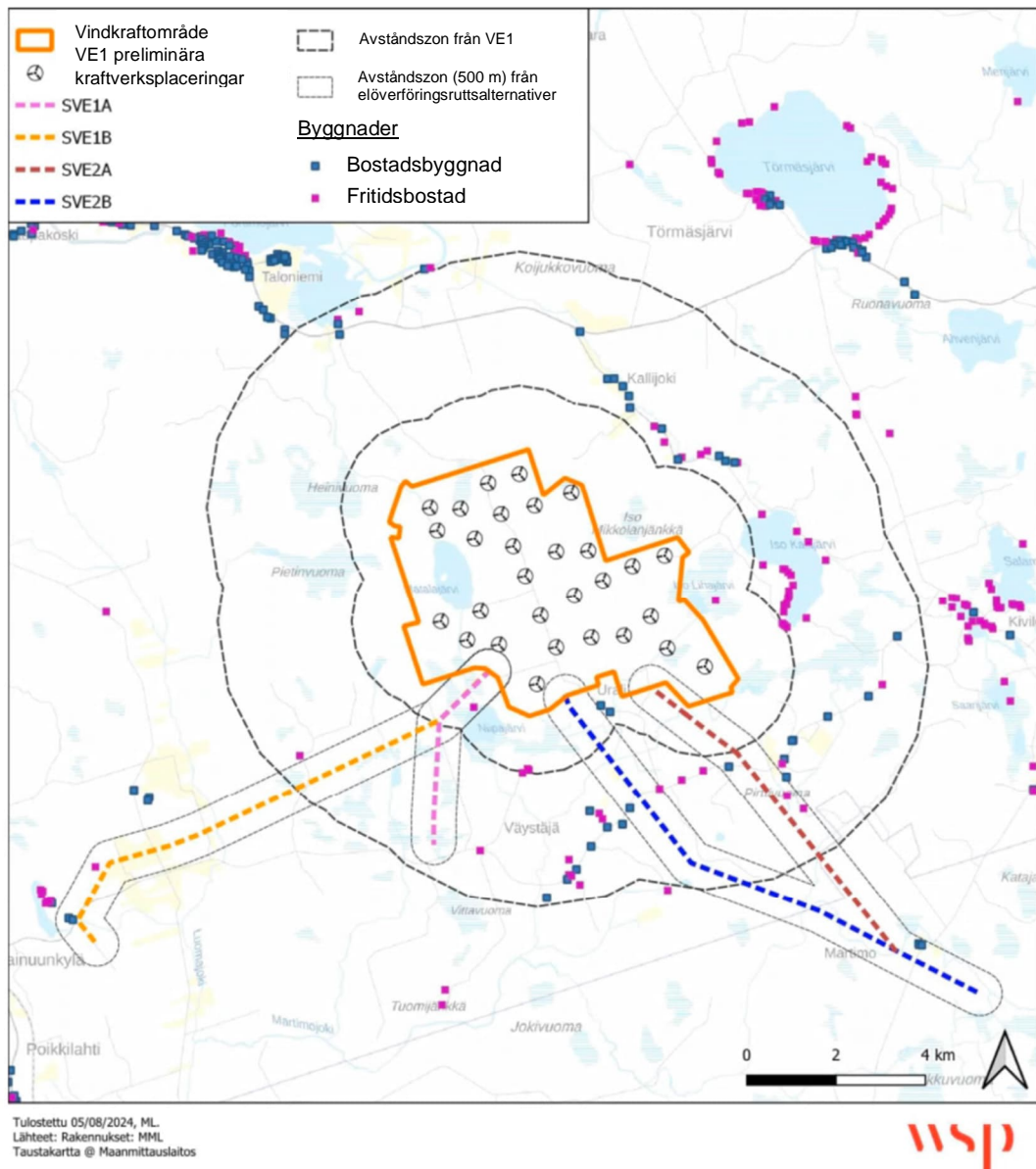


Bild 2 MKB-förfarandets projektområde

MÅL

Allmänna mål

Att förebygga klimatförändringen och säkerställa tillräcklig energiförsörjning kräver hållbar energiproduktion. De senaste förändringarna i tillgången till importerad elektricitet har ökat Finlands behov av alternativa och hållbara energikällor. Energiproduktionen har betydande klimateffekter, och med förnybar energi kan man minska koldioxidutsläppen från energiproduktionen.

Harjunkorpi vindkraftspark stödjer för sin del de nationella och internationella klimatmålen genom att producera förnybar energi. Vindkraft är en förnybar energikälla vars produktion inte orsakar några direkta utsläpp i luften, vattnet eller marken.

Vindkraft kan öka energisjälvförsörjningen och främja uppnåendet av Finlands klimatmål. Finland har förbundit sig till flera nationella och internationella energi- och klimatmål. Projektet har som mål att för sin del bidra till dessa klimatmål.

Syftet med projektet och den plan som ska upprättas är att öka förnybar och koldioxidneutral elproduktion, stödja sig på de befintliga elöverföringsnäten och anpassa planens mål till miljöförhållandena på projektområdet.

Finland har som mål att vara koldioxid neutralt år 2035 och världens första fossilfria välfärdssamhälle (Miljöministeriet 2023). Ett centralt sätt att uppnå målet är klimatlagen (423/2022). Lagen trädde i kraft 2022-07-01 och innehåller målen för utsläppsminskning för åren 2030 och 2040 samt ett uppdaterat mål för år 2050 (Miljöministeriet 2022). Lagen har också utvidgats att även gälla markanvändningssektorn och kompletterats med ett mål som gäller stärkande av kolsänkor.

Finlands nationella energi- och klimatstrategi (2022) har beretts koordinerat med klimatplanen på medellång sikt. I centrum för strategin står den gröna omställningen och avvecklingen av användningen av fossil energi. I strategins riktlinjer har man ställt som mål att öka andelen av förnybar energi till över 50 procent av slutanvändningen och energisjälvförsörjningen till över 55 procent. Även i EU:s riktlinjer för energi- och klimatpolitiken styrs medlemsländerna till att bromsa upp och anpassa sig till klimatförändringen. Direktivet om förnybar energi (RED III) trädde i kraft i november 2023. Målet för direktivet är att minst 42,5 % av EU-ländernas totala slutanvändning ska komma från förnybara energikällor år 2030. För Finlands del kommer målet att vara cirka 60 % (jord- och skogsbruksministeriet 2023).

Lapplands klimat- och energistrategi är ett grupprojeckt av närings-, trafik- och miljöcentralen (NTM-centralen) i Lappland och Lapplands förbund. Projektet har som mål att upprätta en ny klimat- och energistrategi för Lappland. Strategin består av tre delar: bekämpning av klimatförändringen, anpassning till klimatförändringen och energistrategi. De genomgående temana för projektet är klimatkommunikation, delaktighet och rättvisa. Projektet pågår till slutet av år 2025.

Lapplands landskapsprogram, Lapplandsavtalet, innehåller landskapsprogrammet för åren 2022–2025 och landskapsplanen fram till år 2040. Landskapsplanen innehåller landskapets långsiktiga mål. Landskapsprogrammet baseras på landskapsplanen och innehåller utvecklingsmålen för de närmaste åren. En av de strategiska prioriteringarna i Lapplandsavtalet är att bromsa klimatförändringen. Lapplandsavtalet tar mål för hållbar utveckling till landskapsnivån genom färdplanen Lapplands Green Deal, enligt vilken även Lappland som en del av den gröna omställningen har som mål att vara koldioxid neutralt år 2035. En av målsättningarna i Lapplands klimatstrategi 2030 är att växthusgasutsläppen minskas markant vid energiproduktionen och nationellt betydelsefulla projekt för koldioxidfri energiproduktion genomförs och främjas (Lapplands förbund 2011).

Kommunens mål

Vindkraftsparken skapar sysselsättning och företagsverksamhet och därmed kommunal-, fastighets- och samfundsskatter till kommunerna. Att förebygga klimatförändringen och säkerställa tillräcklig energiförsörjning kräver hållbar energiproduktion. De senaste förändringarna i tillgången till importerad elektricitet har ökat Finlands behov av alternativa och hållbara energikällor.

Övertorneå kommunstyrelse har inlett projektet och godkänt avtalet om att påbörja planläggningen och samarbetet. Kommunen ansvarar för generalplanen och styr samt övervakar planeringskonsultens upprättande av planen och övrig verksamhet.

Enligt avtalet om planeringskostnaderna och målen för planeringsprocessen ansvarar Myrsky Oy för kostnaderna för upprättandet av planen och MKB-förfarandet, planeringen av eventuella nya vägar, byggandet, reparationen och underhållet av gamla vägar samt kostnaderna för genomförandet och underhållet av ledningsnätet och ett eventuellt vattenförsörjningsnät.

Delgeneralplanen styr byggandet i enlighet med MBL 77 a §, varmed bygglov för vindkraftverksamhet kan beviljas på grundval av generalplaner.

Projektets mål

Myrsky Oy planerar en vindkraftpark i Harjunkturpiområdet. Myrsky Oy lämnade ett initiativ till Övertorneå kommun om att upprätta en delgeneralplan för vindkraftparken under våren 2024. Övertorneå kommunfullmäktige godkände planeringsinitiativet 2024-06-24 (147 §).

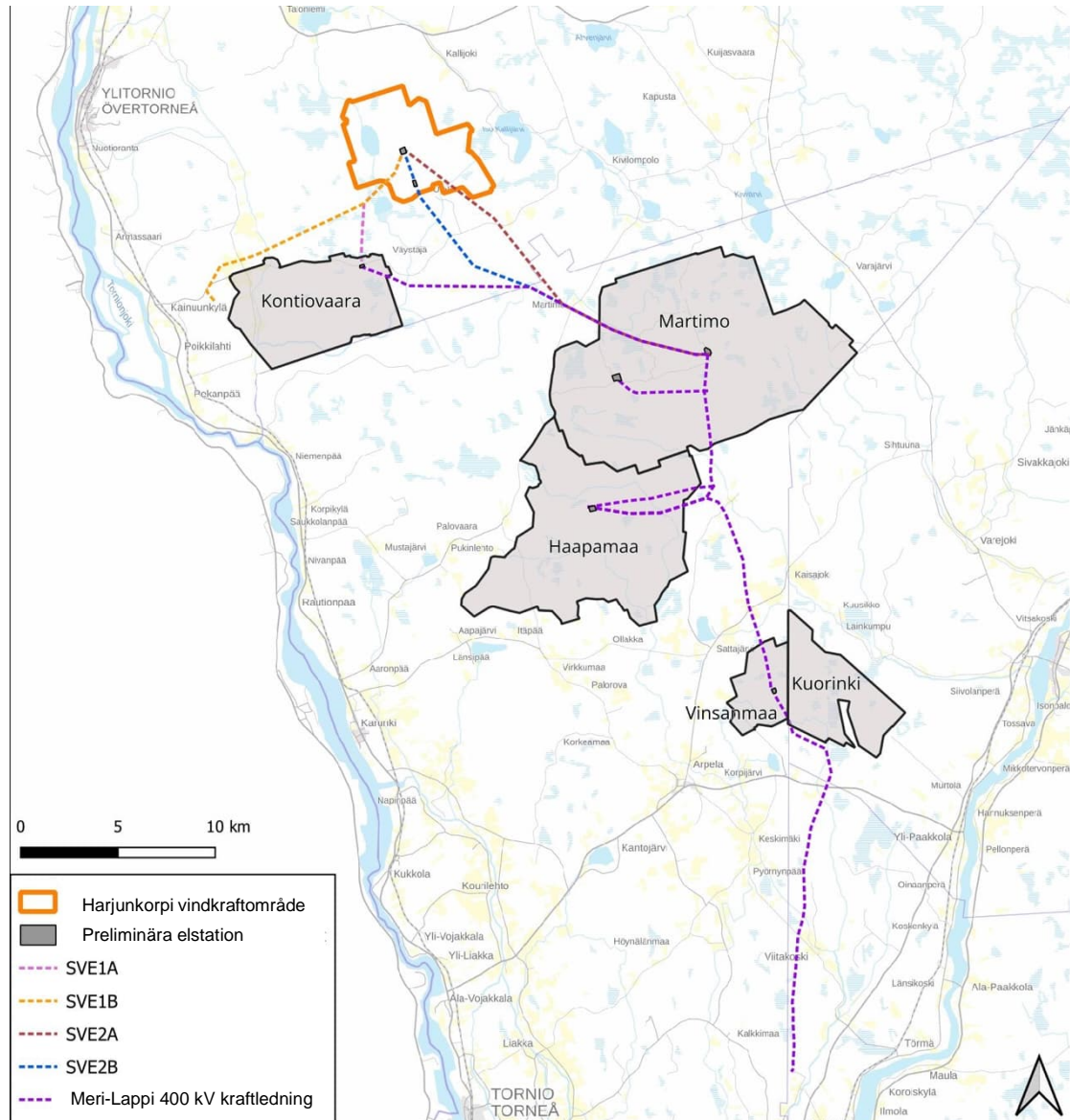
Vindkraftsområdets mark ägs till största delen av privata ägare. Myrsky Oy ansvarar för upprättandet av nödvändiga arrendeavtal. Ägare av fastigheter som ligger inom planområdet har kontaktats. Avtalet erbjuds för alla markägare i området. Fler arrendeavtal upprättas vid behov i takt med att projektet framskrider i den mån markområden kommer att ingå i planområdet. Avtal upprättas också för elöverföringsrutterna. Man kommer överens med väglagen och markägarna om användningen och förstärkningen av vägarna, byggandet av nya vägar samt rutter för markkablar när de slutliga kraftverksplatserna preciseras i takt med att projektet framskrider.

Projektaktörens mål är att vara en del av den inhemska energiomställningen samt att producera förnybar energi på ett miljövänligt sätt. Målet med planen är att möjliggöra byggandet av den planerade vindkraftparken med hänsyn till särdragen av naturmiljön och miljöpåverkan. Målet med planen är också att ta hänsyn till eventuella andra markanvändningsbehov i området samt de mål som växer fram under processens gång.

I Harjunkturpi planområde planeras högst 29 vindkraftverk. Vindkraftverken har en enhetseffekt på minst 6–10 MW. Under planeringsförfarandet kommer man att utreda olika alternativ till exempel för placeringen av kraftverken och deras antal, anslutningen av vindkraftparken till elnätet samt den slutliga storleken på vindkraftsområdet. Försvarsmaktens huvudstab har lämnat sitt positiva utlåtande för de preliminära placeringsplatserna av kraftverken.

Markanvändningen kan hållas i stort sett oförändrad i området. Markberednings- och byggarbetena sker i huvudsak i området för vindkraftverk samt det väg- och jordkabelnätverk som förbinder kraftverken till varandra. Minst en elstation och eventuellt en servicebyggnad kommer att byggas i vindkraftsområdet. El som produceras via elstationen överförs till det nationella nätet med en jordkabel eller en luftledning. I anslutning till elstationen kommer man eventuellt även att lagra el till exempel med ett batterilagringssystem. Under byggnationsskedet kommer man också behöva lagringsområden för vindkraftverkens komponenter samt områden för parkering och arbetsbodas. Dessa kan återställas till andra användningsområden efter byggnationen. I området byggs också de servicevägar som behövs. Man strävar efter

att utnyttja det befintliga vägnätet i möjligaste mån. Avsikten är att bevara de befintliga rekreativlederna och -förbindelserna i planområdet.



Tulostettu 12/11/2024, ML.

Pohjakartta @ Maanmittauslaitos

Bild 3 Planområdet (markerat med orange) och de preliminära elöverföringsalternativen SVE1A, SVE1B, SVE2A och SVE2B.

För elöverföringen kommer man att granska två olika huvudalternativ (SVE1 och SVE2) för att ansluta vindkraftsområdet till elnätet. Anslutningen till elnätet har planerats genom det närliggande vindkraftsprojektet i Kontiovaara (SVE1A), Keminmaa-Kolari kraftledning som ägs av TLC Verkko Oy (SVE1B) eller alternativt genom Martimo vindkraftsprojekt (SVE2A och SVE2B, 100 kV). Längderna på elöverföringsrutternas alternativ enligt MKB-programmet varierar mellan 4,3 och 11,8 kilometer. Elöverföringsrutterna ligger huvudsakligen i Övertorneåområdet. Elöverföringsalternativet SVE2 sträcker sig till Torneå stads område.

Elöverföringen utreds som en kraftledning på 400 kV. Avsikten är att samarbeta med andra projektutvecklare i området vad gäller elöverföringen. Vindkraftparkens interna nätverk genomförs med jordkablar.

Vindkraftverk

Vindkraftverken består av en rotor, ett maskinrum, ett torn och grunden. Rotorn består av ett nav och tre blad och har en diameter på högst 200 meter. Höjden på tornet, kraftverkets navhöjd, är högst 200 meter. Kraftverkens totala höjd, svephöjden, är därmed högst 300 meter. Det cylindriska tornet kan tillverkas av stål, betong eller en kombination av dessa och kan vid behov också stödjas med stag.

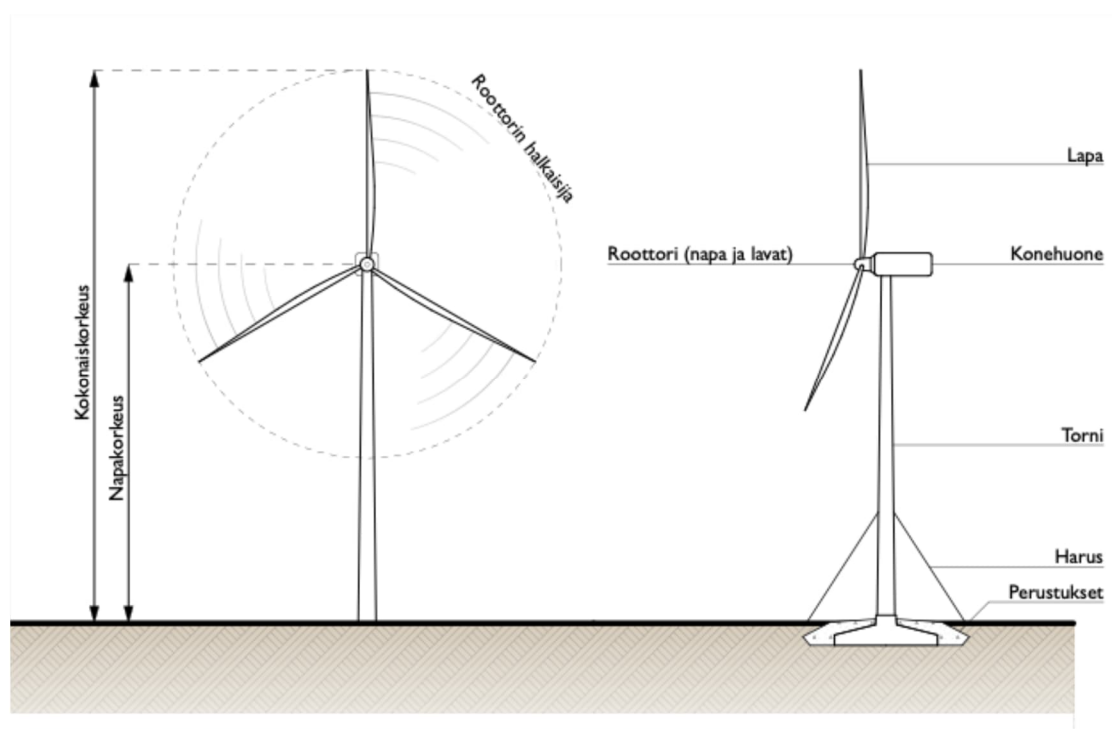


Bild 4: Principbild av ett vindkraftverk.

UTGÅNGSPUNKTERNA FÖR PLANERINGEN

Delgeneralplan för vindkraft

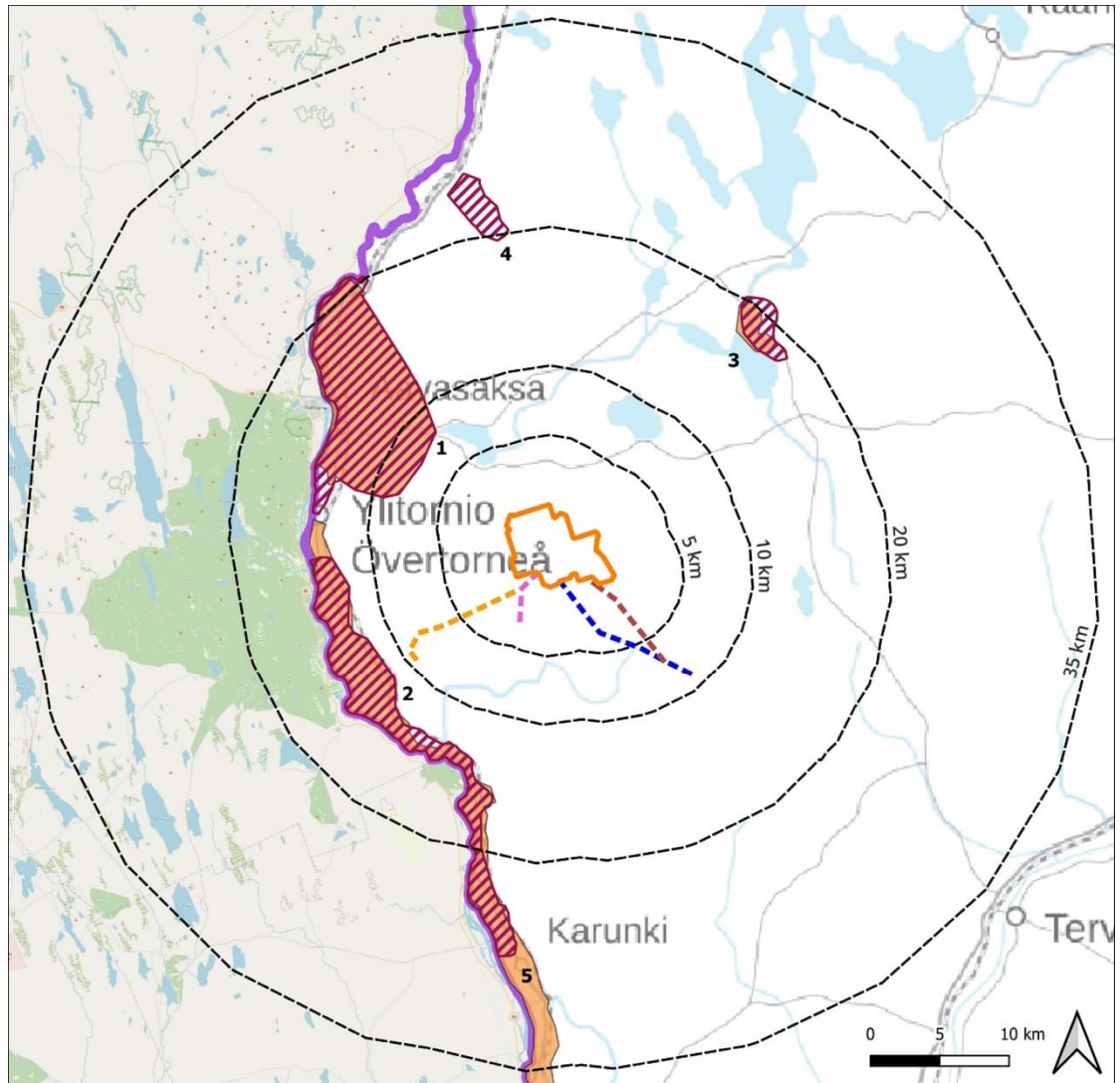
Projektets genomförande förutsätter en delgeneralplan för vindkraftsparken. Delgeneralplanen utarbetas som en generalplan med rättsverkningar såsom avses i 77 a § i markanvändnings- och bygglagen (132/1999). Markanvändnings- och bygglagen förnyas från och med 2025-01-01. Lagens nya namn blir lagen om områdesanvändning (752/2023). Att byggandet av vindkraftverk ska kunna inledas förutsätter att delgeneralplanen har vunnit laga kraft samt att andra nödvändiga tillstånd, utredningar och eventuella undantagsbeslut beviljas. Delgeneralplanen kan användas som grund för beviljande av bygglov för vindkraftverk.

Beskrivning av planområdet

Det föreslagna området för planeringen används för skogsbruk och består av skogar samt två sjöar och myrar. För närvarande är vindkraftsområdet nästan helt obebyggt, men marken används till stor del som kulturskog. Terrängen består av blandad kulturskog med glest trädbestånd som bearbetats av människan och dikade myrar. Det finns också några småvägar som löper genom området. Elöverföringsrutterna korsar både åkrar och vägar. Utnyttjandet av naturresurserna koncentreras för närvarande koncentreras till skogsbruk och rekreation, bland annat bär- och svamplockning och jakt. Enligt anmälningar om användning av skog och trädbeståndets åldersstruktur består projektområdet till stora delar av gallringsskog som utdikats för skogsbruk, med inslag av kalhuggningsområden. Det finns inga stora åkermarker i projektområdet.

Planområdet omfattar inte värdefulla landskapsobjekt, objekt av byggnadshistorisk betydelse eller vårdbiotoper. Det finns inte heller några värdefulla objekt i landskapet eller kulturmiljön i planområdets nära influensområde (0–5 kilometer från vindkraftsområdets gräns). De närmaste värdefulla objekten ligger i det yttre influensområdet, cirka 7 kilometer från vindkraftsområdets gräns. I det yttre influensområdet finns ett nationellt landskapsområde och en byggd kulturmiljö av riksintresse. I fjärrinfluensområdet (<20 km) och i det maximala synlighetsområdet (<40 km) ligger flera värdefulla landskaps- och kulturmiljöobjekt. Största delen av dessa objekt finns längs Torneälven.

I fråga om landskapskonsekvenserna sträcker sig influensområdet (40 km) till den svenska sidan. På den svenska sidan finns det några områden med värdefullt landskap som i Sverige har definierats som nationellt värdefulla kulturmiljöer eller friluftsområden (Riksintressen för kulturmiljövård, Riksintressen för friluftsliv). Tornedalen är ett värdefullt område landskapsmässigt, för rekreation och för sina kulturmiljöer både på den finska och den svenska sidan.



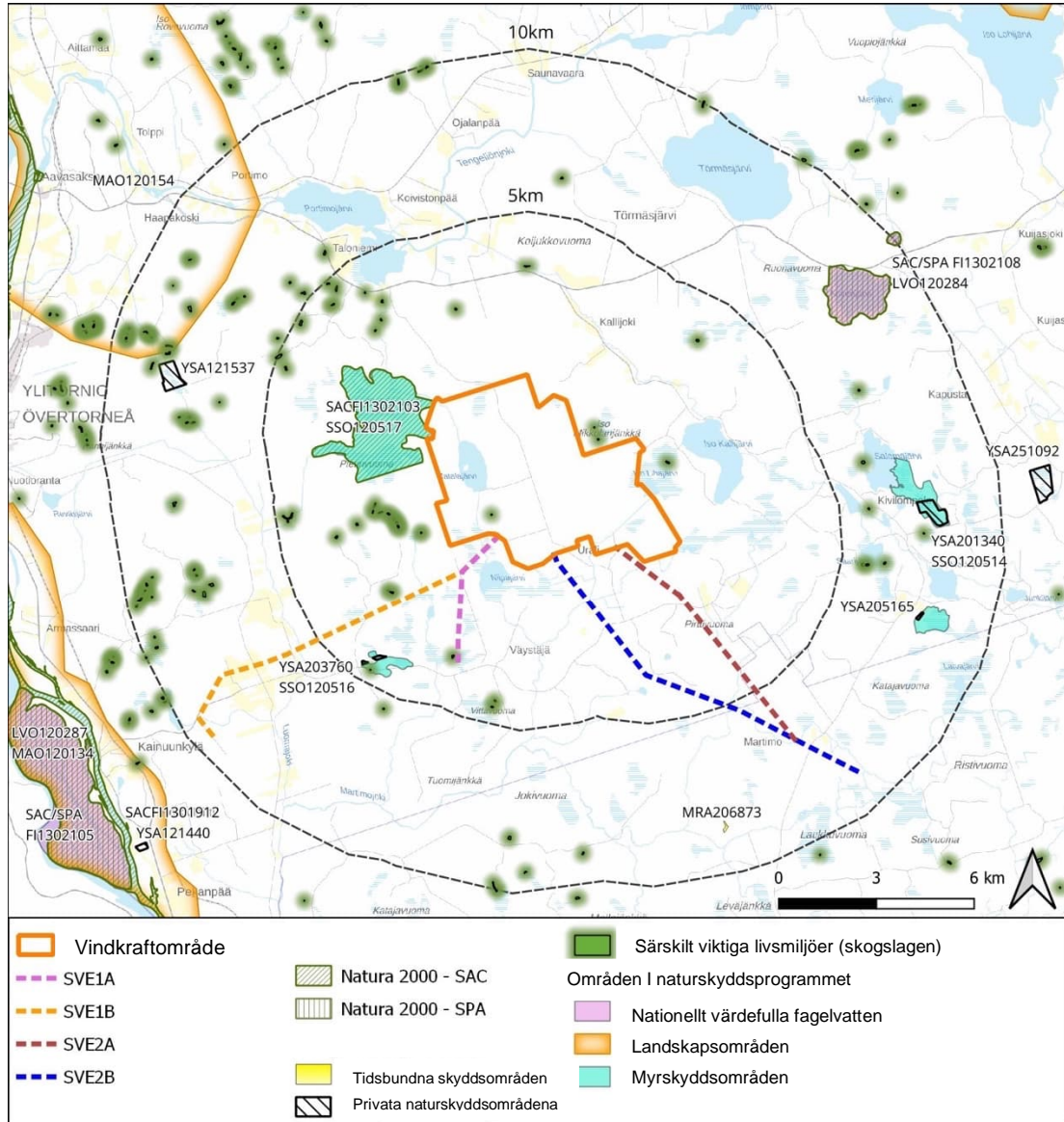
- | | |
|--|-------|
| Vindkraftområde | SVE2A |
| Nationellt värdefulla landskapsområden | SVE2B |
| Regionalt värdefulla landskapsområden | SVE1A |
| Statsgräns | SVE1B |

Tulostettu 05/08/2024, VR.
 Lähteet: SYKE, Lapin liitto
 Pohjakartta @ Maanmittauslaitos, Openstreetmap



Bild 5 Nationellt och regionalt värdefulla landskapsområden.

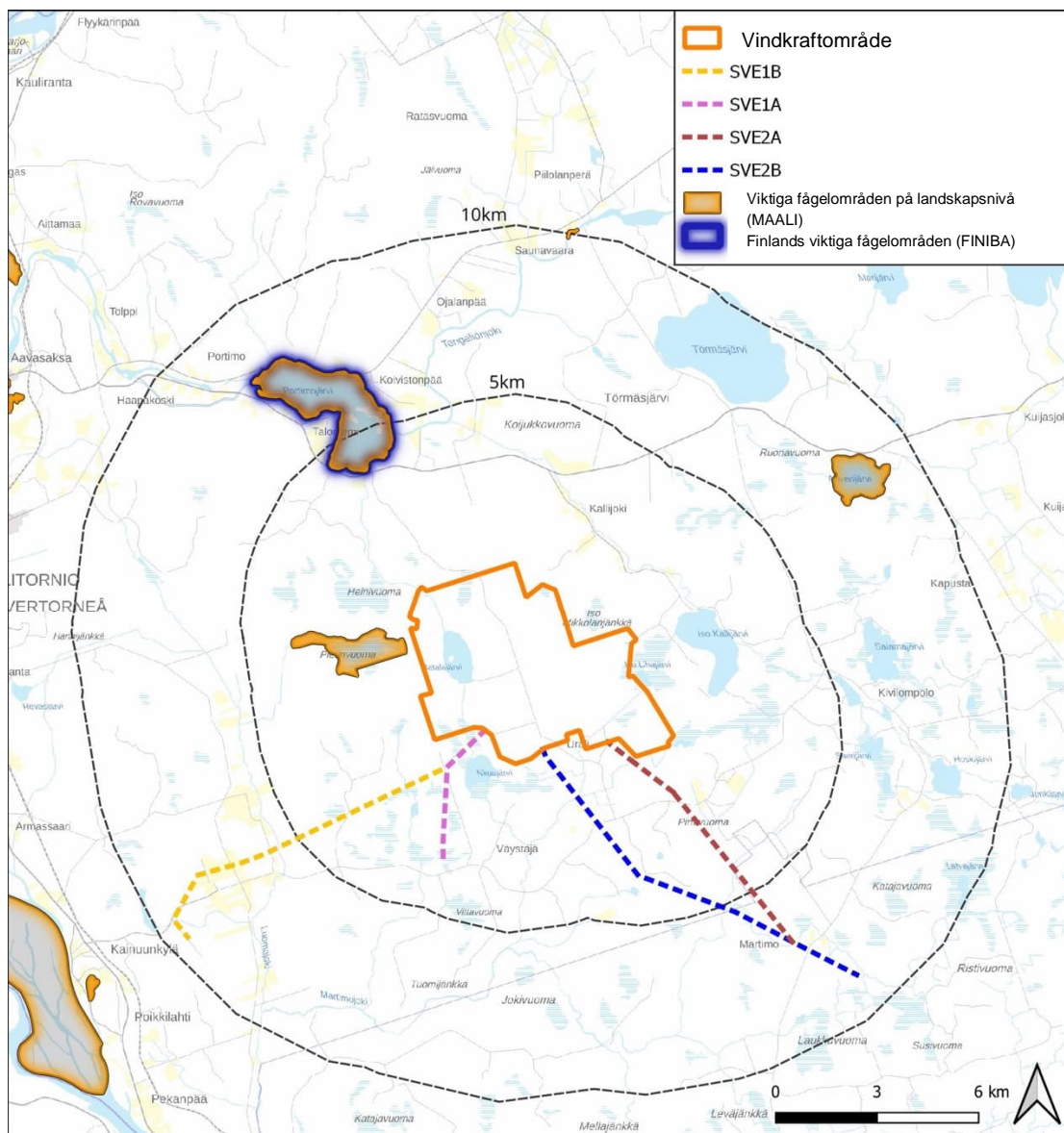
Heinivuoma-Pietinvuoma Natura 2000-skyddsområde ligger väster om Harjunkturpi vindkraftsområde på mindre än en kilometers avstånd.



Tulostettu 02/08/2024, ML.
Lähteet: Natura-alueet, Yksityiset suojelualueet, luonnonsuojeluohjelman alueet: SYKE ;
Metsälakialueet: Metsakeskus
Taustakartta @ Maanmittauslaitos

Bild 6 Naturskyddsområden som ligger i och omkring Harjunkturpi planområde.

Skogscentralen har fastställt en särskilt viktig livsmiljö i enlighet med 3 kap. 10 § i skogslagen (1093/1996) i Harjunkturpi vindkraftsområde, en liten skogsdunge i myrmarken mellan Matalajärvi och Niipajärvi. I närheten av vindkraftsområdet ligger de privata naturskyddsområdena Eholampi, Holma, Kotarova och Hosio. I områdets närmiljö finns också lugnvatten och insjöar som är nationellt värdefulla fågelvatten. Enligt uppgifter från Finlands Artdatacenter finns det kända observationer inom 10 kilometers radie från vindkraftsområdet om sammanlagt 39 beaktansvärda fågelarter, fem starkt hotade fågelarter, nio sårbara fågelarter och åtta nära hotade fågelarter. I Harjunkturpi planområde är fladdermus, åkergröda, utter, europeisk bäver och stora rovdjur potentiella arter enligt bilaga II(a) eller IV(a) till habitatdirektivet.



Tulostettu 01/08/2024, ML.
Lähteet: Lintualueet: Birdlife
Taustakartta @ Maanmittauslaitos

Bild7 Områden med värdefullt fågelbestånd i närheten av Harjunkorpi planområde.

Enligt Museiverkets fornminnesregister (2024) finns det inga kända fornlämningar eller andra kulturarvsobjekt i Harjunkorpi vindkraftsområde eller vid elöverföringsrutterna.

I Harjunkorpi planområde gäller landskapsplanen för västra Lappland. Det finns inga giltiga general- eller detaljplaner i planområdet. Iso Kallijärvi stranddetaljplaneområde ligger öster om vindkraftsområdet på cirka 1,5 kilometers avstånd.

De närmaste enskilda permanenta bostadshusen ligger på omkring 1,5 kilometers avstånd från vindkraftsområdet och de närmaste semesterboenden på omkring 1,5 kilometers avstånd från planområdets yttre gräns.

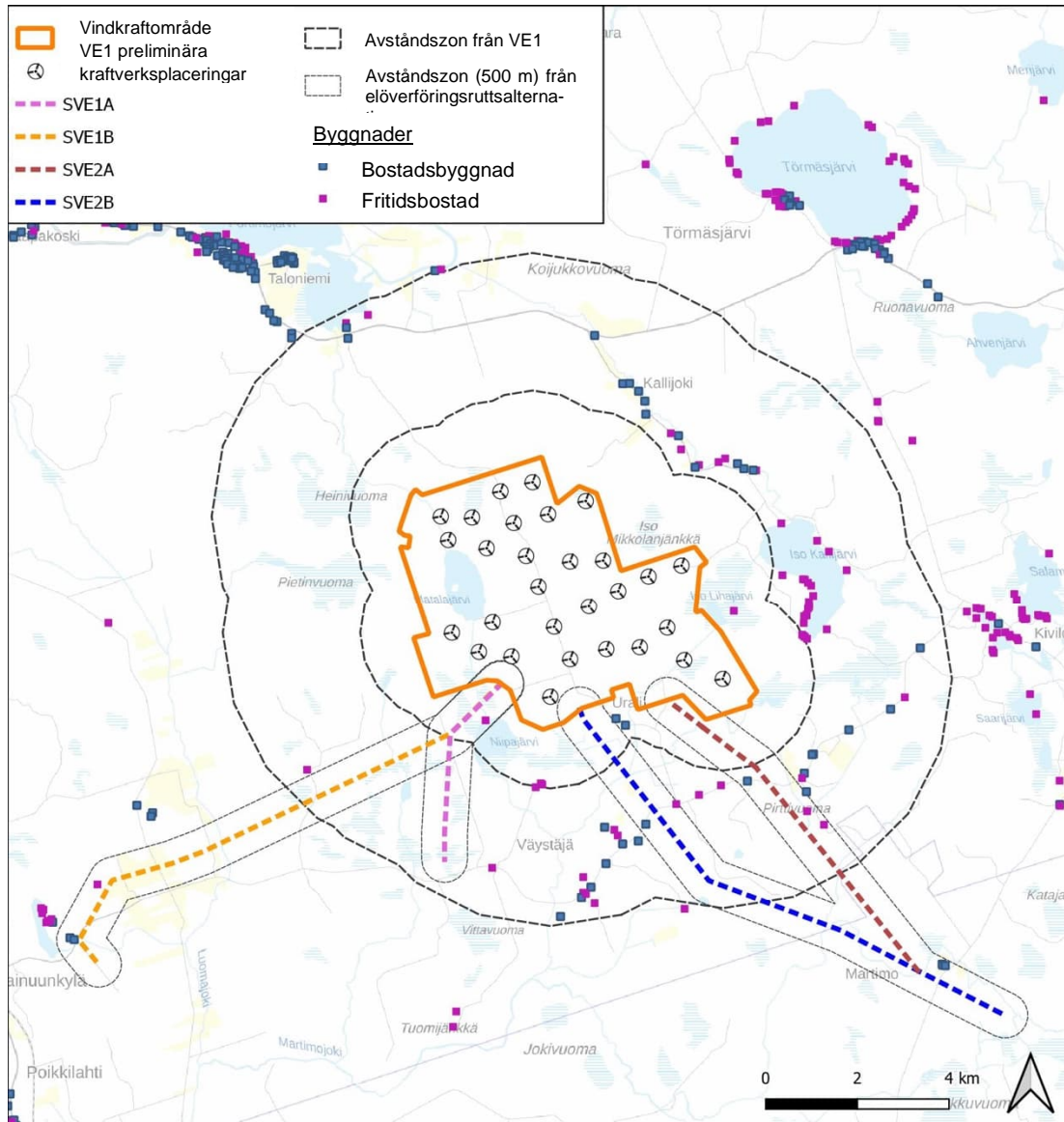


Bild 8 Permanenta bostäder och fritidshus i närheten av vindkraftsområdet. Den preliminära placeringen av kraftverken visas på bilden.

Riksomfattande mål för markanvändning

Enligt markanvändnings- och bygglagen ska de riksomfattande målen för områdesanvändningen beaktas och främjas vid planeringen av områdesanvändning. Statsrådet har beslutat om de riksomfattande målen för områdesanvändningen 2017-12-14. Beslutet trädde i kraft 2018-04-01. Med målen vill man säkerställa att nationellt betydelsefulla frågor beaktas i planläggningen och i de statliga myndigheternas verksamhet. Med hjälp av målen för områdesanvändningen vill man minska utsläppen från samhällena och trafiken, trygga den biologiska mångfalden och kulturmiljövårderna samt förbättra möjligheterna för förnyelse av näringarna. Målen ska också underlätta anpassningen till följderna av klimatförändringen och till extrema väderförhållanden (Statsrådet 2022).

Bland annat följande riksomfattande mål för markanvändning gäller för Harjunkorpi delgeneralplan för vindkraft:

Mål: Fungerande samhällen och hållbara färdsätt

En polycentrisk områdesstruktur som bildar nätverk och grundar sig på goda förbindelser främjas i hela landet, och livskraften och möjligheterna att utnyttja styrkorna i de olika områdena understöds. Förutsättningar skapas för att utveckla närings- och företagsverksamhet samt för att åstadkomma en tillräcklig och mångsidig bostadsproduktion som befolkningsutvecklingen förutsätter.

Förutsättningar skapas för en koldioxidsnål och resurseffektiv samhällsutveckling, som i främsta hand stöder sig på den befintliga strukturen. I de stora stadsregionerna görs samhällsstrukturen mera sammanhängande.

Mål: Ett effektivt trafiksystem

Det riksomfattande trafiksystemets funktionsduglighet och resurshushållning främjas genom att i första hand utveckla befintliga trafikförbindelser och nätverk. Förutsättningarna för rese- och transportkedjor som grundar sig på sam användning av olika trafikformer och trafik tjänster samt fungerande knutpunkter inom gods- och persontrafiken säkerställs.

Kontinuiteten och utvecklingsmöjligheterna i fråga om internationellt och nationellt betydande trafik- och kommunikationsförbindelser samt utvecklingsmöjligheterna i fråga om internationellt och nationellt betydande hamnar, flygplatser och gränsövergångsställen tryggas.

Mål: En sund och trygg livsmiljö

Man bereder sig på extrema väderförhållanden och översvämningar samt på verkningarna från klimatförändringen. Olägenheter för miljön och hälsan som orsakas av buller, vibrationer och dålig luftkvalitet förebyggs.

Ett tillräckligt stort avstånd lämnas mellan verksamheter som orsakar skadliga hälsoeffekter eller olycksrisker och verksamheter som är känsliga för effekterna eller också hanteras riskerna på annat sätt.

De behov som gäller samhällets övergripande säkerhet beaktas, i synnerhet försvarets och gränsbevakningens behov och för dem säkerställs tillräckliga regionala utvecklingsförutsättningar och verksamhetsmöjligheter.

Mål: En livskraftig natur- och kulturmiljö samt naturtillgångar

Det sörs för att de nationellt värdefulla kulturmiljöerna och naturarvsvärdena tryggas. Bevarandet av områden och ekologiska förbindelser som är värdefulla med tanke på naturens mångfald främjas. Det sörs för att det finns tillräckligt med områden som lämpar sig för rekreation samt för att nätverket av grönområden består.

Förutsättningar för bioekonomin och den cirkulära ekonomin skapas samt ett hållbart nyttjande av naturtillgångarna främjas. Det sörs för att sammanhängande odlings- och skogsområden som är viktiga för jord- och skogsbruket samt områden som är viktiga för den samiska kulturen och de samiska näringarna bevaras.

Mål: En energiförsörjning med förmåga att vara förnybar

Man bereder sig på de behov som produktionen av förnybar energi har och på de logistiska lösningar den förutsätter. Vindkraftverken placeras i första hand i enheter som består av flera kraftverk.

De linjedragningar som behövs för kraftledningar och för gasrör för fjärrtransport, vilka har betydelse för den nationella energiförsörjningen, och möjligheterna att realisera dem säkerställs. Vid kraftledningars sträckning ska i första hand befintliga ledningskorridorer utnyttjas.

Landskapsplaner

I Lapplands län finns för närvarande 4 gällande landskapsplaner och 5 gällande etapplandskapsplaner. De gällande landskapsplanerna har sammanställts till en sammanställd plan i fråga om plankartor, beteckningar och föreskrifter samt geodatamaterial.

Landskapsplan för västra Lappland

Den landskapsplan för västra Lappland som gäller i Övertorneåområdet är en totalplan som omfattar ekonomiska regionerna Kemi–Torneå och Tornedalen. Planområdet omfattar städerna Kemi och Torneå samt kommunerna Keminmaa, Simo, Tervola, Pello och Övertorneå. I Harjunkturpi planområde gäller landskapsplanen för västra Lappland. Miljöministeriet har fastställt landskapsplanen 2013-09-11.

Planområdet ligger i ett jord- och skogsbruksdominerat område. Insjön Matalajärvi med en areal på 73 hektar ligger i planområdet. I västra kanten av planområdet finns Heinivuoma-Pietinvuoma Natura 2000-område som har markerats på landskapsplanen. En snöskoterled som är markerad i landskapsplanen löper genom den norra delen av planområdet.

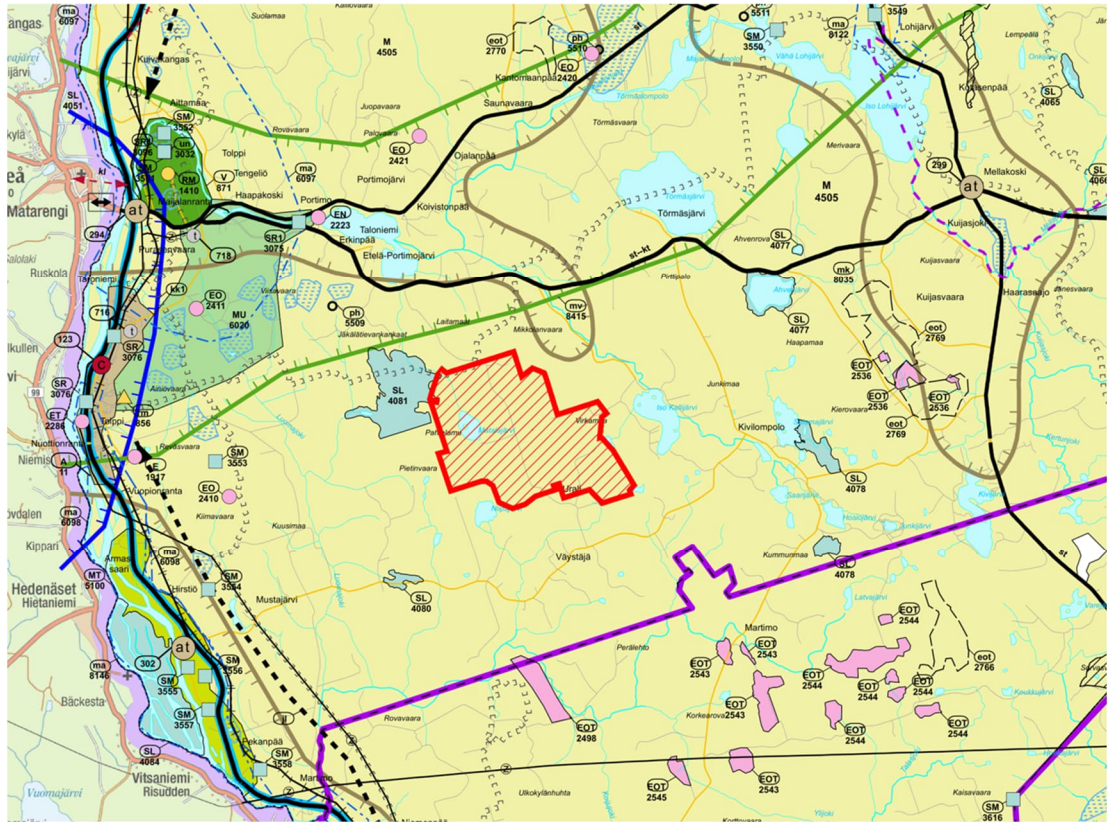




Bild 9: Utdrag ur landskapsplanen för västra Lappland.

I landskapsplanen för västra Lappland har Harjunkorpi vindkraftsområde inte markerats som ett område som lämpar sig för planering av vindkraftsproduktion eller som ett område för vindkraftverk.

Beskrivningar av landskapsplanen inom planområdet och dess närinfluensområde (7 km):

<div style="border: 1px solid black; width: 40px; height: 40px; display: flex; align-items: center; justify-content: center; margin: 0 auto;"> M </div>	<p>Jordbruksområden</p> <p>Med markeringen anges områden som är särskilt avsedda för jordbruk och vars åkerarealer man vill skydda från bestående förändringar som orsakas av byggande och övrig markanvändning och som försvårar jordbruksidkandet.</p>
<div style="border: 1px solid black; width: 40px; height: 40px; display: flex; align-items: center; justify-content: center; margin: 0 auto;"> SL </div>	<p>Naturskyddsområde/-objekt</p> <p>Beteckningen visar områden eller objekt som är skyddade eller avsedda att skyddas enligt naturvårdslagen</p>
<div style="font-size: 24px; font-weight: bold;"> ☐ ☐ ☐ ☐ ☐ </div>	<p>Snöskoterleden</p> <p>Stamrutterna för snöskotrar har markerats i landskapsplanen. Dessa rutter styr planeringen av offentliga snöskoterleder i enlighet med terrängtrafiklagen.</p>

	<p>Attraktivt område för turism, område som utvecklas för turism och rekreation</p> <p>Märkningen visar zoner för turism och rekreation som är föremål för behov av utveckling av områdesanvändningen och samordnandet av dessa.</p> <p><i>Vad gäller resetjänstobjekt, landskapsturism, tjänster och ruttnätverk ska området utvecklas som en samverkande enhet som sammanpassas med områdets huvudändamål. Kulturarvs-, landskaps- och naturvärden ska vårdas som attraktionsfaktorer för turism.</i></p>
	<p>Område för landsbygdsutveckling</p> <p>Beteckningen visar landsbygdszoner med behov av utveckling av områdesanvändningen och samordnande av behoven</p> <p><i>Vad gäller landsbygdens näringar, tjänster, bebyggelse och kulturmiljö ska man inom området bevara och utveckla dem på ett mångsidigt sätt. Placeringen av permanent bebyggelse ska främjas genom att komplettera den befintliga strukturen.</i></p>

För hela området för landskapsplanen för västra Lappland gäller bland annat följande allmänna bestämmelser:

Vindkraftverk ska koncentreras i grupper av flera vindkraftverk. Kommunens planläggning och annan planering av områdesanvändning måste ta hänsyn till vindkraftens konsekvenser för landskap, bosättning, fritidsbosättning, fågelliv och övrigt djurliv, natur och kulturarv samt lindra skadliga konsekvenser.

Planeringen av vindkraftverk och andra höga strukturer ska ta hänsyn till höjdbegränsningarna på flyghinder.

Kommunens planläggning och annan planering av områdesanvändning ska reda ut och ta hänsyn till vindkraftverkens konsekvenser för luftövervakningsradar och försvarsmaktens radioförbindelser samt be om ett utlåtande från försvarsmakten om ärendet.

I renskötselområdet ska verksamhets- och utvecklingsförutsättningarna för renskötsel och andra naturnäringar tryggas med tanke på områdesanvändningen. Vid planering av områdesanvändning som väsentligt påverkar renskötseln ska områden som är viktiga för renskötseln beaktas. Vid planering av åtgärder som gäller statens marker och väsentligt inverkar på renskötseln skall statens myndigheter förhandla med företrädare för det berörda renbeteslaget (53 § i renskötsellagen).

Lapplands vindkraftutredning 2022

Som stöd för planeringen av nya potentiella regionalt betydelsefulla vindkraftsområden upprättades en vindkraftutredning för Lappland år 2022. Under projektet Lapplands vindkraftutredning 2022 utreddes områden som lämpar sig för produktion av vindkraft. Harjunkorpi projektområde ingår inte i Lapplands vindkraftutredning.

Vindkraftutredningen är inte juridiskt bindande, och det faktum att Harjunkorpi inte ingår i utredningens förteckning över objekt förhindrar inte projektets planering.

Lapplands sol- och vindkraftutredning 2023–2024

I Lapplands sol- och vindkraftutredning 2023–2024 granskar man även solkraftspotentialen. Dessutom utreds placeringen av vindkraft enligt olika urvalskriterier närmare. Utredningen uppskattas bli färdig under senare delen av år 2024.

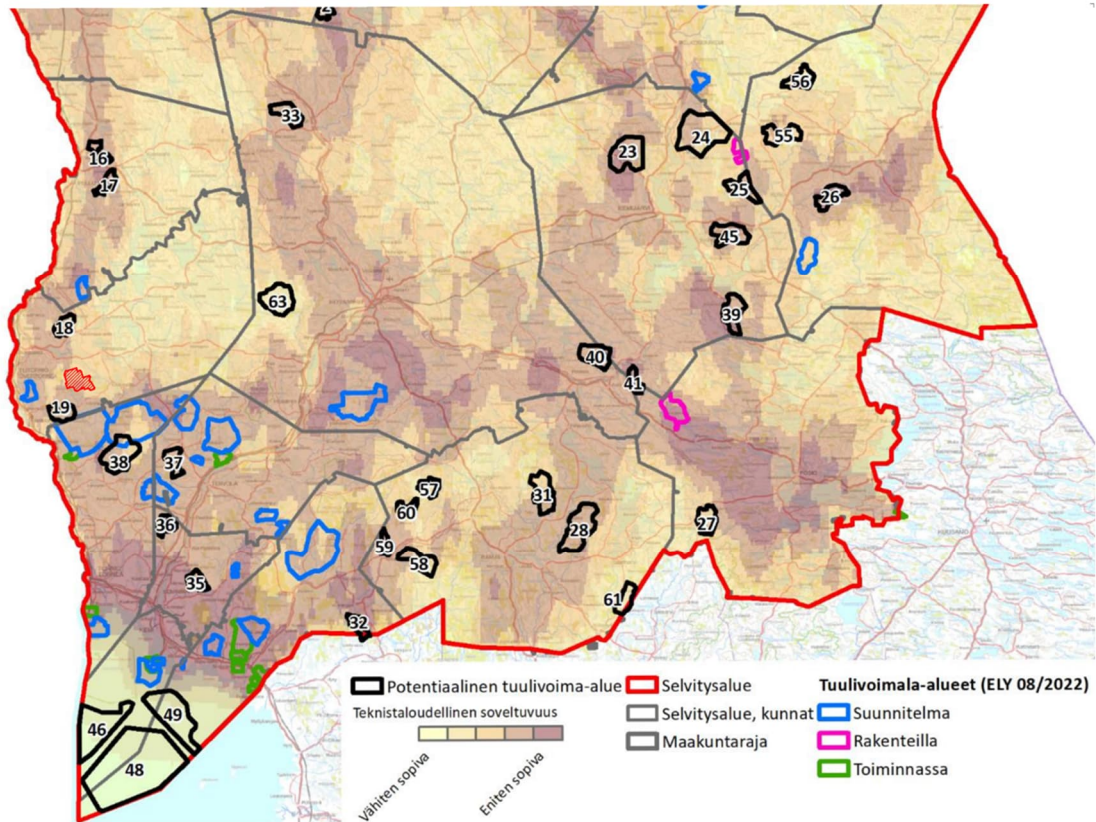


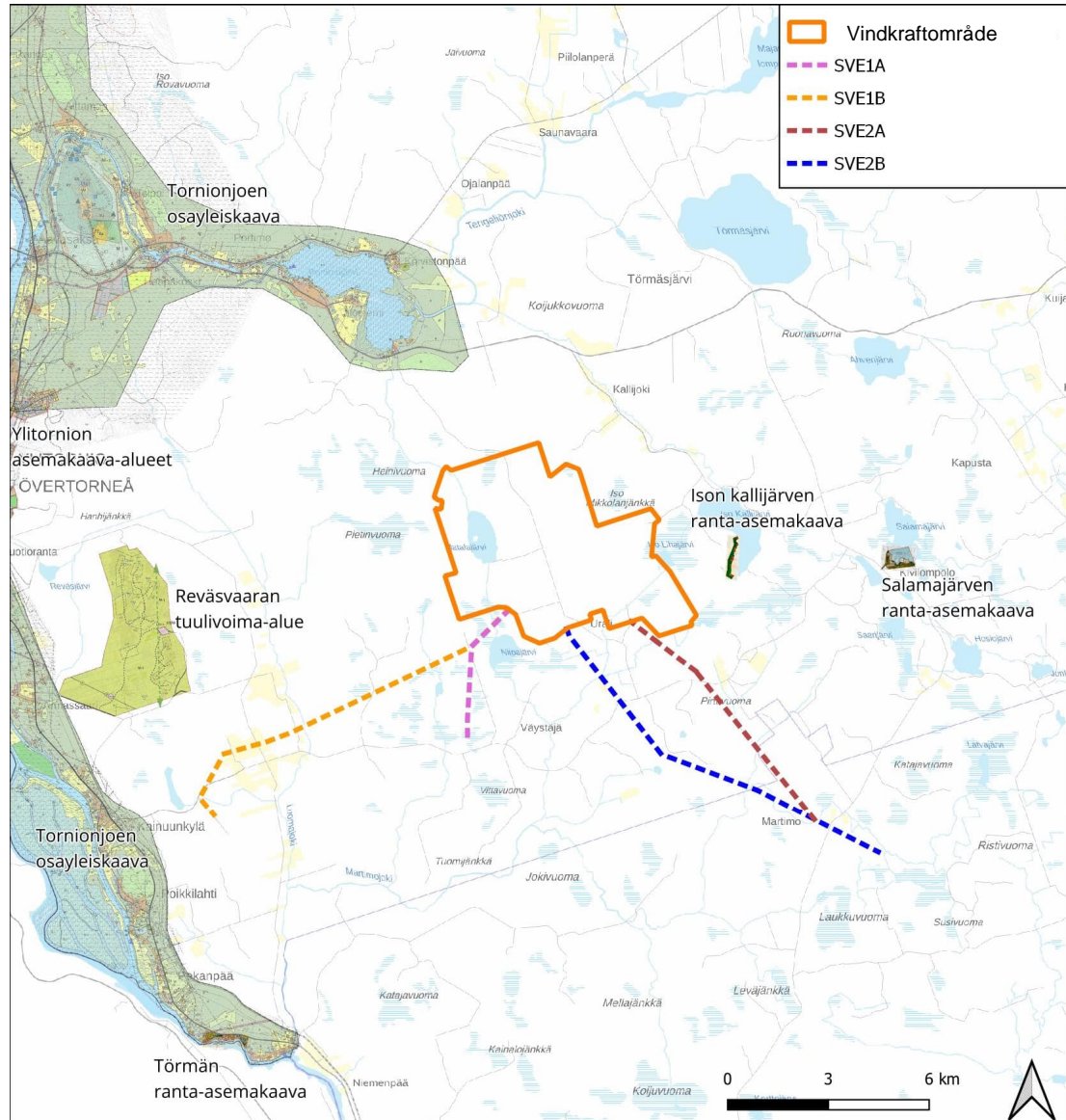
Bild 10 Utdrag ur Lapplands sol- och vindkraftutredning 2022. Planområdet har markerats med röd sned raster i vänstra kanten av bilden.

Generalplan

Det finns inga gällande eller anhängiga detaljplaner i Harjunkorpi delgeneralplaneområde. Vid Torne älv och Tengeli älv omkring 4 kilometer nordväst om planområdet gäller Torne älvs delgeneralplan som godkänts år 2020. Delgeneralplanens norra del ligger cirka 4 kilometer nordväst om planområdet och södra delen ligger cirka 13,5 kilometer väster om planområdet.

Uppdatering av generalplanen pågår i Torneå. Generalplan 2040 är en plan som styr den allmänna markanvändningen i hela kommunen. Från området för Harjunkorpi delgeneralplan för vindkraft är det ungefär 5 kilometer till Torneå stadsgräns. Dessutom har delgeneralplanen för vindkraft i Martimo anhängiggjorts i Torneå stad. Som

närmast ligger delgeneralområdet på sex kilometers avstånd från Harjunkorpi projektområde.



Tulostettu 02/08/2024, ML.
 Lähteet: Ylitornion voimassa olevat kaavat: Ylitornion kunta, Sweco karttapalvelu
 Pohjakartta @ Maanmittauslaitos

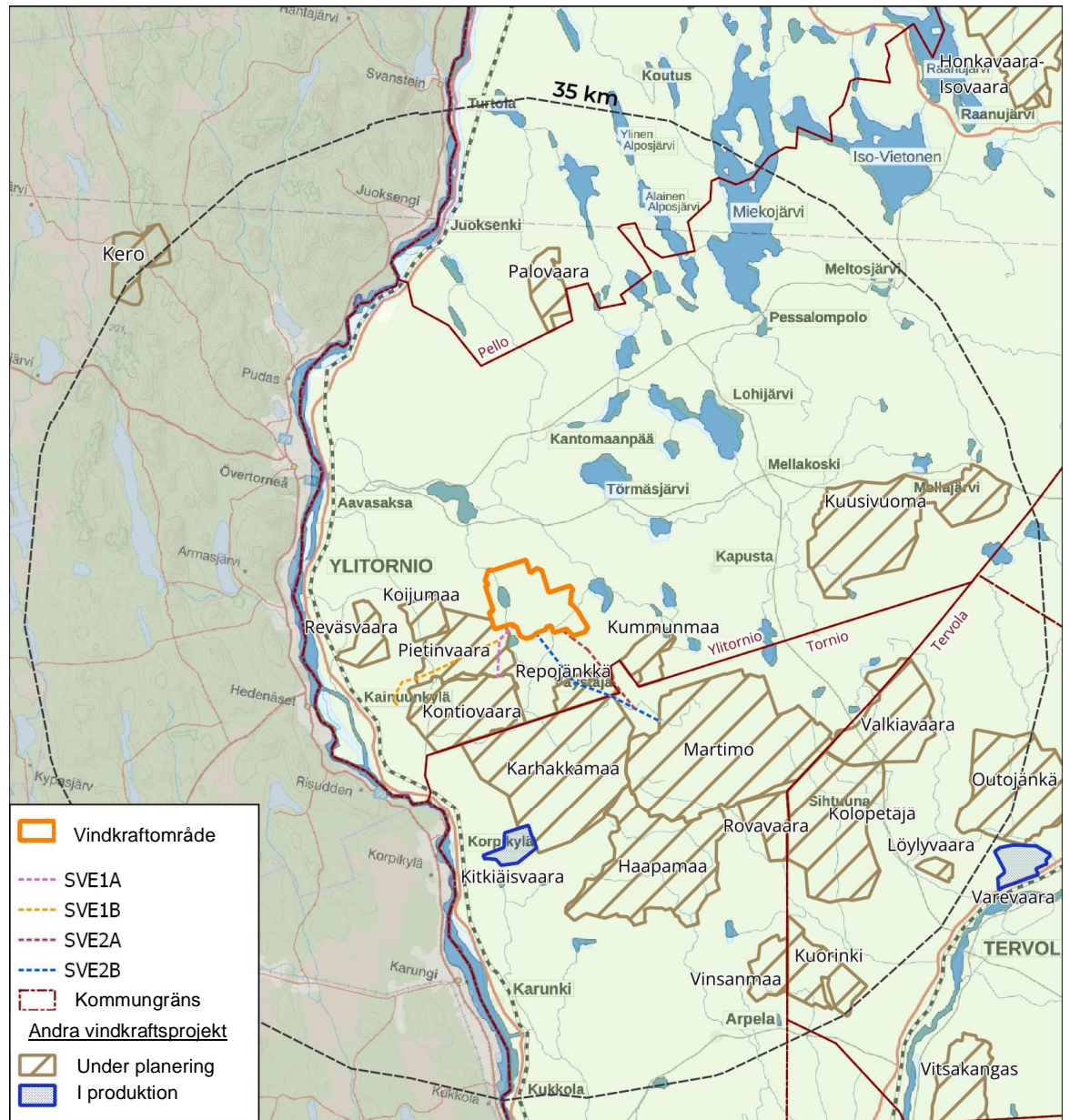


Bild 11 General- och detaljplaner i närheten av planområdet.

Detaljplan

Det finns inga gällande eller anhängiga detaljplaner eller stranddetaljplaner i planområdet. Det närmaste området med detaljplan är Iso Kallijärvi stranddetaljplaneområde omkring 1,5 kilometer öster om planområdet.

Samband med andra vindkraftsprojekt



Tulostettu 04/12/2024, EK.

Taustakartta, Suomi: © Maanmittauslaitos, Ruotsi: © Lantmäteriet

0 9 18 km



Bild 12 Olika vindkraftsprojekt i närheten av planområdet. Samverkans effekterna av de olika projekten bedöms i synnerhet vad gäller buller, blänk och landskap (WSP Finland Oy).

UTREDNINGAR OCH BEDÖMNINGAR SOM SKA UPPRÄTTAS

Enligt lagen ska planen grunda sig på tillräckliga undersökningar och utredningar. Samtidigt med planläggningen genomförs en miljökonsekvensbedömning (MBD) i enlighet med lagen om förfarandet vid miljökonsekvensbedömning (MBD-lagen). Resultaten från MBD-förfarandet samt utredningar som genomförs i samband med MBD utnyttjas vid planläggningen, bland annat:

- Bedömning av de sociala konsekvenserna, boendeenkät
- Landskaps- och kulturmiljöutredning
- Analys av synlighetsområden och illustrationer
- Arkeologisk inventering
- Buller- och blänkmotivering
- Bedömning av konsekvenserna för renskötsel
- Bedömning av sammantagna konsekvenser
- Naturutredningar:
 - Snöspårinventering
 - Utredning av vegetation och naturtyper, även för elöverföringen
 - Åkergrödotredning, även för elöverföringen
 - Fladdermusutredning
 - Fågelbeståndsutredningar
 - Uggelutredning
 - Spelplatser för orrfåglar
 - Utredning av häckande fågelarter
 - Utredning av fåglarnas vår- och höstmigration
 - Utredning av dagrovfåglar
 - Observation av örnar
- Natura-bedömning av Heinivuoma-Pietinvuoma (SAC) Natura-område

Utredningarna ska omfatta hela det område där planen kan tänkas ha väsentliga konsekvenser.

KONSEKVENSBEDÖMNING

Allmänt

I samband med upprättandet av delgeneralplanen för vindkraft bedömer man de centrala konsekvenserna av planen i enlighet med den gällande lagstiftningen. Konsekvensbedömningen grundar sig till en del på resultaten av förfarandet för miljökonsekvensbedömning (MKB) och de genomförda utredningarna. Varje typ av konsekvens har sitt eget influensområde. En del av konsekvenserna begränsas till den omedelbara närheten av vindkraftverken. En del av konsekvenserna som till exempel konsekvenserna för landskapet och fågelbeståndet kan sträcka sig till ett större område.

Utredningen av konsekvenserna grundar sig på den information som finns tillgänglig om området, fältbesök som genomförts och kommer att genomföras i området, utredningar och planer för området, den inledande informationen, utlåtanden och kommentarer från berörda parter samt analysen av de miljöförändrande egenskaperna av de planer som ska utarbetas.

Vid bedömningen använder man sig av miljöministeriets anvisningar om vindkraftbyggnad och dess konsekvensbedömning. Konsekvensbedömningen genomförs som sakkunnigarbete. I bedömningen tar man de boende och andra berörda parter synpunkter och den feedback som lämnats i beaktande.

På den svenska sidan finns det några objekt som är viktiga att beakta vad gäller konsekvenserna för landskapet. Konsekvenser för landskapet bedöms på den svenska sidan med samma metoder som på den finska sidan. Genom konsekvenserna för landskapet uppstår det även vissa sociala konsekvenser på den

svenska sidan. Som en del av bedömningen av de sociala konsekvenserna beaktas konsekvenserna för människornas levnadsförhållanden, trivsel och hälsa.

Allmänna krav på generalplanens innehåll

Vid upprättande av en generalplan ska man utöver landskapsplanen även ta hänsyn till:

- 1) att samhällsstrukturen fungerar, är ekonomisk och ekologiskt hållbar,
- 2) att den befintliga samhällsstrukturen utnyttjas;
- 3) att behov i anslutning till boendet och tillgången till service beaktas;
- 4) att trafiken, i synnerhet kollektivtrafiken och gång-, cykel- och mopedtrafiken, samt energiförsörjningen, vatten och avlopp samt avfallshanteringen kan ordnas på ett ändamålsenligt och med tanke på miljön, naturtillgångarna och ekonomin hållbart sätt;
- 5) att det ges möjligheter till en trygg, sund och för olika befolkningsgrupper balanserad livsmiljö;
- 6) att det ordnas verksamhetsbetingelser för kommunens näringsliv;
- 7) att miljöolägenheterna minskas;
- 8) att den byggda miljön, landskapet och naturvärdena värnas; samt
- 9) att det finns tillräckligt med områden som lämpar sig för rekreation.

Dessa omständigheter ska utredas och beaktas i den omfattning som styrmålet för generalplanen och generalplanens noggrannhet förutsätter. Generalplanen får inte orsaka markägare eller andra rättsinnehavare oskäligen olägenheter.

INTRESSENTER

Intressenterna har rätt att ta ställning till beredningen av planerna, bedöma verkningarna av planläggningen och uttala sin åsikt om planerna (MBL 62 §).

Intressenter enligt MBL 62 § är markägarna på planområdet och dess influensområde, de boende, företag och näringsidkare som är verksamma i området samt de som arbetar i området, alltså alla parter vars boende, arbete eller övriga förhållanden kan påverkas betydligt av planen.

Intressenter är även de myndigheter, sammanslutningar, föreningar och samfund som är verksamma i området eller vars bransch behandlas i planen.

Boende, markägare och övriga intressenter:

- Boende inom planens influensområde
- Markägare och markinnehavare inom planens influensområde
- Företag och näringsidkare
- Markägare och boende i området som gränsar till planområdet

- Anställda och användare av företag och institutioner inom planens influensområde samt företag, näringsidkare och jordbrukare
- Övriga intressenter och de som anmäler sig som intressenter

Sammanslutningar vars verksamhetsområden behandlas vid planeringen:

- Sammanslutningar som representerar invånare så som boendeföreningar och byalag
- Sammanslutningar som företräder ett visst intresse eller en viss befolkningsgrupp, såsom naturskyddsföreningar
- Sammanslutningar som företräder näringsidkare och företag
- Sammanslutningar eller företag som sköter specialuppgifter, såsom energi- och vattenverk
- Övriga sammanslutningar som verkar på lokal eller regional nivå, såsom väglag och vattenskyddsföreningar.

Intressenter är också bland annat följande förvaltningsnämnder och organ i Övertorneå kommun:

- Tekniska nämnden
- Tekniska tjänster och miljötjänster / miljösekreteraren och byggnadstillsynen
- Övertorneå kommuns vatten- och avloppsverk
- Livskraftstjänster

Intressenter är också bland annat följande myndigheter:

- Regionförvaltningsverket i Lappland
- Närings-, trafik- och miljöcentralen (NTM-centralen) i Lappland
- Kommunerna i närområdet (på högst 35 kilometers avstånd från planområdet): Pello, Rovaniemi, Tervola, Torneå och svenska Övertorneå.
- Lapplands förbund
- Tornedalens museum
- Traficom
- Trafikledsverket
- Naturresursinstitutet
- Fingrid
- Rovakaari miljö- och hälsoskydd: Övertorneå hälsoskyddsmyndighet
- Rovaniemi stads miljöskydd: Övertorneå miljöskyddsmyndighet
- Havslapplands miljö tjänst: Torneå hälsoskyddsmyndighet
- Havslapplands miljöskydd: Torneå miljöskyddsmyndighet
- Lapplands välfärdsområde, räddningsverket
- Forststyrelsen, Lapplands naturtjänster
- Finlands miljöcentral
- Försvarsmakten, 3:e logistikregementet
- Renbeteslagsföreningen Paliskuntain yhdistys

Intressenter är också bland annat:

- Fintraffic Flygtrafiktjänst Ab
- Meteorologiska institutet
- Cinia Ab
- Digita Ab

- DNA Ab
- Elenia Abp
- Elisa Abp
- Suomen Erillisverkot Ab
- Telia Finland Abp
- Finlands viltcentral

Övriga föreningar, bland annat:

- Byföreningen Kantomaanpään kyläyhdistys rf
- Byföreningen Etelä-Portimojärven kyläyhdistys rf
- Lappilaiset kylät rf
- Byföreningen Lohijärven kyläyhdistys rf
- Byföreningen Mellakairan kyläyhdistys rf
- Jaktföreningen Pekanpään jahti rf
- Jaktföreningen Vuennon erä rf
- Viltvårdsföreningen Ylitornion riistanhoitoyhdistys rf
- Finlands viltcentral Lappland
- Lapplands skogsvårdsförening
- Skogsvårdsföreningen Ylitornion Metsänhoitoyhdistys rf
- Renbeteslagsföreningen Paliskuntain yhdistys
- Renbeteslaget Lohijärven paliskunta
- Ylitornion Yrittäjät
- Turismföreningen Tornionlaakson Matkailuyhdistys rf
- Turismföreningen Väylänvarren matkailuyhdistys rf
- Lapplands ornitologiska sällskap rf
- Finlands naturskyddsförbund, Lapplands distrikt
- Miljöföreningen Ylitornion-Pellon Luonto rf
- Pro Tornionjokilaakso
- Kallijoki by

MYNDIGHETSSAMARBETE

Myndigheternas första samråd i enlighet med MBL 66.2 anordnas under beredningsfasen av delgeneralplanen för vindkraft. Under samrådet tar myndigheterna upp de nationella, regionala och andra centrala målen, frågor som är viktiga med avseende på de statliga myndigheternas genomförandeskyldighet samt myndigheternas uppfattningar om behovet av undersökningar och utredningar.

Myndigheternas samråd i enlighet med MBL 66.2 anordnas vid behov efter det att planförslaget har varit offentligt framlagt och åsikter och utlåtanden om det har erhållits.

Till samrådet bjuds närings-, trafik- och miljöcentralen (NTM-centralen) i Lappland och andra myndigheter vars verksamhetsområde ärendet kan påverka. De centrala myndigheterna ombeds att lämna sina utlåtanden när planen anhängiggörs, bereds och föreslås. Utlåtandena bemöts skriftligen.

Beslutet om planens godkännande jämte bilagor skickas för kännedom till NTM-centralen i Lappland. När beslutet om godkännande vinner laga kraft meddelas detta till NTM-centralen i Lappland och Lapplands förbund.

Som närmast ligger planområdet på omkring 14 kilometers avstånd från riksgränsen. Om planen genomförs kan den orsaka konsekvenser för landskapet även på den svenska sidan.

INTERNATIONELLT HÖRANDE

På hörandet om Harjunkorpi delgeneralplan för vindkraft tillämpas Esbokonventionen och hörandeförfarandet i enlighet med dess SMB-protokoll. På hörandet tillämpas 5 kap. i MKB-lagen för MKB-förfarandet och 26 a kap. i MBL för planförfarandet.

PLANERINGS- OCH BESLUTSFASER

Den inledande fasen

Myrsky Energia Oy har lämnat ett initiativ för upprättande av en delgeneralplan till Övertorneå kommun. Kommunstyrelsen godkände avtalet om inledning av planläggning och samarbete, Arkkitehtuuritoimisto B & M Oy / Tuomas Seppänen som planläggningskonsult samt inledning av en generalplan för vindkraft med rättsverkningar 2024-06-24.

Kungörelsen om anhängiggörande publiceras i tidningen xxxx och PDB läggs fram offentligt i 14 dagar under vilka utlåtanden om planen begärs och intressenterna har möjlighet att framföra sina åsikter om planen. Programmet för deltagande och bedömning presenteras vid den offentliga tillställningen om projektet. Hörandetiden är 60 dagar i situationer där även ett internationellt hörande anordnas och hörandet anordnas samtidigt med MKB-förfarandet.

Närings-, trafik- och miljöcentralen (NTM-centralen) i Lappland ansvarar för kungörelsen av och kommunikationen om MKB-programmets offentliga framläggande.

Beredningsfasen för planen

Materialet från upprättandet av planen (planutkastet, planbeskrivningen, de erforderliga utredningarna) läggs fram offentligt i minst 30 dagar under vilka utlåtanden om planen begärs och intressenterna har möjlighet att framföra sina åsikter om planen (hörande i enlighet med 30 § i markanvändnings- och byggförordningen, MBF). Hörandetiden är 60 dagar i situationer där även ett internationellt hörande anordnas och hörandet anordnas samtidigt med MKB-förfarandet.

Förslagsfasen för planen

Planförslaget hålls offentligt framlagt i minst 30 dagar (MBL 65 §, MBF 19 §). Utlåtanden begärs om planförslaget och intressenterna kan lämna sina åsikter om det (anmärkingar). Anmärkingar mot planförslaget ska lämnas in skriftligen inom den angivna tidsfristen i kungörelsen. Erforderliga utlåtanden om planförslaget begärs av myndigheterna.

Godkännande av planen

Kommunfullmäktige beslutar om godkännandet av delgeneralplanen. Godkännandet av planen meddelas i enlighet med MBL 67 § och MBF 94 §.

Besvär

Beslutet om godkännande av delgeneralplanen kan överklagas hos förvaltningsdomstolen.

PLANLÄGGNINGENS FRAMSKRIDANDE OCH EFTERSTRÄVAD TIDTABELL

Eftersträvad tidtabell för delgeneralplanen

Arbetsfas	Eftersträvad tidtabell
Program för deltagande och bedömning	09/2024–11/2024
Beredningsfasen för planen (planutkast)	01/2025–08/2025
Förslagsfasen för planen	01/2026–02/2024
Färdigställande och godkännande av planen	04/2026

Parallellt med planläggningen genomförs en miljökonsekvensbedömning i enlighet med MKB-lagen. Avsikten är att dessa processer ska framskrida sida vid sida och att man berättar om situationen både för MKB och planen vid de offentliga tillställningarna.

Eftersträvad tidtabell för förfarandet för miljökonsekvensbedömning (MKB)

Arbetsfas	Eftersträvad tidtabell
Upprättande av MKB-programmet	08/2024–11/2024
MKB-programmet hålls offentligt framlagt, kontaktmyndighetens utlåtande	01/2025–2/2025
Upprättande av MKB-beskrivningen	01/2025–08/2025
MKB-beskrivningen hålls offentligt framlagt, kontaktmyndighetens motiverade slutsats	09/2025–01/2026

KOMMUNIKATIONSSÄTT

Övertorneå kommun informerar om planprojektets anhängiggörande, om det offentliga framläggandet av planutkastet och planförslaget, om godkännandet av planen samt om planens ikraftträdande. Kungörelserna publiceras på stadens webbplats www.ylitornio.fi. Dessutom lägger man in kungörelser om planprojektets anhängiggörande, om det offentliga framläggandet av planutkastet och planförslaget

samt om godkännandet av planen i tidningen Meän Tornionlaakso. Markägarna i planområdet och markägare inom en radie på 3 kilometer informeras också per brev.

Planhandlingarna (planen för deltagande och bedömning, planförslaget, planutkastet) finns offentligt framlagda på adressen Alkkulanraitti 55, FI-95600 Övertorneå samt online på adressen www.ylitornio.fi. Dessutom finns det ett bläddringsexemplar av materialet på kommunens bibliotek.

Man kan även bekanta sig med planhandlingarna vid de offentliga tillställningar som anordnas under projektets PDB-, berednings- och förslagsfaser. Tillställningarna anordnas vid behov som hybridmöten.

KONTAKTUPPGIFTER

Övertorneå kommun

Jarmo Jaako teknisk chef
Tfn +358 40 584 4046
jarmo.jaako@ylitornio.fi

Myrsky Energia Oy / Projektaktören

Ilkka Väänänen projektutvecklingschef
Tfn +358 40 186 3860
ilkka@myrsky.fi

ONE Architects Oy/ Plankonsulten

Tuomas Seppänen arkitekt SAFA YKS FISE 431
Tfn +358 400 575 517
tuomas.seppanen@onearchitects.fi