

A photograph showing a residential area with a flooded lawn. In the background, there is a white building with large windows. The foreground is a green lawn that is partially submerged in water. The sky is overcast.

Tillsyn i samband med att fastigheter översvämmas av vatten

2024-11-29

Program

- 9 – 9.10 Inledning
- 9.10 – 9.55 Definitioner, gränsdragning och ansvar av olika vatten
Nina Lans och Sara Andersson, Naturvårdsverket
Bodil Aronsson Forsberg, Havs- och vattenmyndigheten
- Paus
- 10.00 – 10.40 Exempel på rättsfall och scenarier
Boverket, Havs- och vattenmyndigheten och Naturvårdsverket
- 10.40 – 11.00 Svar på frågor

Tillsynsmyndighet i vattenrelaterade frågor

Bestämmelser	Tillsynsmyndighet	Vägledande myndighet	Deltar idag
9 kap. miljöbalken (dagvatten/avloppsvatten)	Kommun	Naturvårdsverket	<i>Nina Lans</i>
9 kap. miljöbalken (små avlopp) och 11 kap MB vattenverksamhet (ej markavvattning)	Kommun och länsstyrelse	Havs-och vattenmyndigheten	<i>Bodil Aronsson Forsberg</i>
11 kap. miljöbalken (markavvattning)	Länsstyrelse	Naturvårdsverket	<i>Sara Andersson</i>
26 kap. miljöbalken	Kommun och länsstyrelse	Naturvårdsverket	<i>Stefan Engblom</i>
Plan- och bygglagen (PBL)	Kommun	Boverket	<i>Karl Evald (sjuk)</i>
6 § Lagen om allmänna vattentjänster (LAV)	Länsstyrelse	Havs- och vattenmyndigheten	<i>Bodil Aronsson Forsberg</i>

Definitioner, gränser och ansvar

Portalparagrafer

Miljöbalken (MB)

1 § ”Bestämmelserna i denna balk syftar till att **främja en hållbar utveckling** som innebär att nuvarande och kommande generationer tillförsäkras en **hälsosam och god miljö**. En sådan utveckling bygger på insikten att naturen har ett skyddsvärde och att människans rätt att förändra och bruka naturen är förenad med ett ansvar för att förvalta naturen väl.”

Plan- och bygglagen (PBL)

1 § I denna lag finns bestämmelser om planläggning av mark och vatten och om byggande. Bestämmelserna syftar till att, med hänsyn till den enskilda människans frihet, främja en samhällsutveckling med jämlika och goda sociala levnadsförhållanden och en god och långsiktigt hållbar livsmiljö för människorna i dagens samhälle och för kommande generationer.

Lagen om allmänna vattentjänster (LAV)

1 § Bestämmelserna i denna lag syftar till att säkerställa att vattenförsörjning och avlopp ordnas i ett större sammanhang, om det behövs med hänsyn till skyddet för människors hälsa eller miljön.

Tillsyn enligt Miljöbalken (1998:808)

- **26 kap. 1 §** Tillsynen ska säkerställa syftet med denna balk och föreskrifter som har meddelats med stöd av balken.
- **26 kap. 9 §** En tillsynsmyndighet får i det enskilda fallet besluta om de förelägganden och förbud som behövs för att denna balk samt föreskrifter, domar och andra beslut som har meddelats med stöd av balken ska följas.

26 kap. 1 § miljöbalken

Med tillsyn avses att tillsynsmyndigheten **ska**

- **på eget initiativ eller efter anmälan i nödvändig utsträckning kontrollera** att miljöbalken samt föreskrifter, domar och andra beslut som har meddelats med stöd av balken följs **samt vidta de åtgärder** som behövs för att åstadkomma rättelse,
- **underlätta för en enskild att fullgöra sina skyldigheter** enligt de handlingsregler som avses i 1 genom information och liknande verksamhet, och
- fortlöpande bedöma om villkor för miljöfarlig verksamhet eller vattenverksamhet som omfattas av tillstånd är tillräckliga.

Miljöbalken (1998:808)

2 kap. De allmänna hänsynsreglerna säger att alla som bedriver eller avser att bedriva en verksamhet eller vidta en åtgärd ska skaffa sig den kunskap som krävs, använda rätt teknik, välja lämplig plats med mera.

9 kap. 1 § Här regleras vad som avses med miljöfarlig verksamhet. Ex. står här att utsläpp av avloppsvatten omfattas av 9 kap.

9 kap. 2 § Definierar vad som avses med avloppsvatten. Ex. står:

3. vatten som avleds för sådan avvattning av mark inom detaljplan som inte görs för en viss eller vissa fastigheters räkning,

(NFS 2016:6 ”dagvatten: nederbördsvatten, dvs. regn- eller smältvatten, som inte tränger ned i marken utan avrinner på markytan,”)

9 kap. 3 § ”Med olägenhet för människors hälsa avses störning som enligt medicinsk eller hygienisk bedömning kan påverka hälsan menligt och som inte är ringa eller helt tillfällig.”

Forts. miljöbalken

11 kap. 1 § Här finns bestämmelser om vattenverksamhet och vattenanläggningar. Bestämmelser om vattenverksamhet och vattenanläggningar finns också i lagen (1998:812) med särskilda bestämmelser om vattenverksamhet.

Exempel på vattenverksamhet är bortledning av grund eller ytvatten. Kan även vara **markavvattning** dvs ”dikning” eller invallningar som skydd mot vatten då uppstår vattenanläggningar.

11 kap. 2 § Definitioner. Ex. ”I detta kapitel avses med **markavvattning**: en åtgärd som utförs för att avvattna mark, när det inte är fråga om avledning av avloppsvatten, eller som utförs för att sänka eller tappa ur ett vattenområde eller för att skydda mot vatten, när syftet med åtgärden är att varaktigt öka en fastighets lämplighet för något visst ändamål.”

Om flera har eller hade nytta av en gemensam vattenanläggning för markavvattning bildades ett **markavvattningsföretag** eller idag en markavvattningssamfällighet.

Markavvattningsföretag (11 kap MB och LSV)

Vad är ett markavvattningsföretag

- Gemensam vattenanläggningar (diken eller vallar) hanteras av en samfällighet i syfte att avvatta mark för exempelvis jordbruksproduktion.

Vad gäller

- Äldre förrättningar (1879 års dikningslag eller 1918 års äldre vattenlag – nu tillstånd enligt miljöbalken)
- Regler rörande samfälligheten finns i LSV

Vem/vilka har ansvar

Gemensamt tillstånd för alla fastigheter som hade nytta av vattenanläggningen. Fastigheterna listas i en kostnadsfördelningslängd.

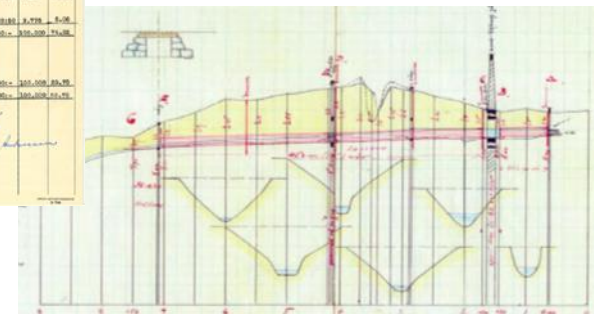
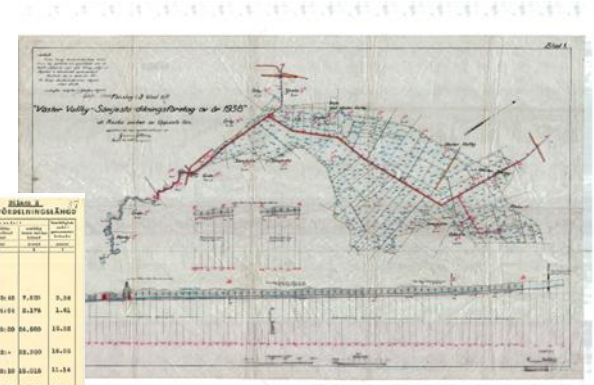
– förvaltas av en styrelse eller syssloman eller av varje fastighet.

Viktigt att ha koll på – två aspekter

- Utsläpp av vatten till diken
- Ansvarsfråga vid tillsyn – underhållet är avhängigt det som står i handlingarna.

Handlingarna eller information finns hos länsstyrelsen

Fastighet	Arean	Kostnad	Andel
1-2/4 wll, lake andersons	1234.56	1234.56	5.00
2-2/4 wll, lake andersons	1234.56	1234.56	5.00
3-2/4 wll, lake andersons	1234.56	1234.56	5.00
4-2/4 wll, lake andersons	1234.56	1234.56	5.00
5-2/4 wll, lake andersons	1234.56	1234.56	5.00
6-2/4 wll, lake andersons	1234.56	1234.56	5.00
7-2/4 wll, lake andersons	1234.56	1234.56	5.00
8-2/4 wll, lake andersons	1234.56	1234.56	5.00
9-2/4 wll, lake andersons	1234.56	1234.56	5.00
10-2/4 wll, lake andersons	1234.56	1234.56	5.00
11-2/4 wll, lake andersons	1234.56	1234.56	5.00
12-2/4 wll, lake andersons	1234.56	1234.56	5.00
13-2/4 wll, lake andersons	1234.56	1234.56	5.00
14-2/4 wll, lake andersons	1234.56	1234.56	5.00
15-2/4 wll, lake andersons	1234.56	1234.56	5.00
16-2/4 wll, lake andersons	1234.56	1234.56	5.00
17-2/4 wll, lake andersons	1234.56	1234.56	5.00
18-2/4 wll, lake andersons	1234.56	1234.56	5.00
19-2/4 wll, lake andersons	1234.56	1234.56	5.00
20-2/4 wll, lake andersons	1234.56	1234.56	5.00
21-2/4 wll, lake andersons	1234.56	1234.56	5.00
22-2/4 wll, lake andersons	1234.56	1234.56	5.00
23-2/4 wll, lake andersons	1234.56	1234.56	5.00
24-2/4 wll, lake andersons	1234.56	1234.56	5.00
25-2/4 wll, lake andersons	1234.56	1234.56	5.00
26-2/4 wll, lake andersons	1234.56	1234.56	5.00
27-2/4 wll, lake andersons	1234.56	1234.56	5.00
28-2/4 wll, lake andersons	1234.56	1234.56	5.00
29-2/4 wll, lake andersons	1234.56	1234.56	5.00
30-2/4 wll, lake andersons	1234.56	1234.56	5.00
31-2/4 wll, lake andersons	1234.56	1234.56	5.00
32-2/4 wll, lake andersons	1234.56	1234.56	5.00
33-2/4 wll, lake andersons	1234.56	1234.56	5.00
34-2/4 wll, lake andersons	1234.56	1234.56	5.00
35-2/4 wll, lake andersons	1234.56	1234.56	5.00
36-2/4 wll, lake andersons	1234.56	1234.56	5.00
37-2/4 wll, lake andersons	1234.56	1234.56	5.00
38-2/4 wll, lake andersons	1234.56	1234.56	5.00
39-2/4 wll, lake andersons	1234.56	1234.56	5.00
40-2/4 wll, lake andersons	1234.56	1234.56	5.00
41-2/4 wll, lake andersons	1234.56	1234.56	5.00
42-2/4 wll, lake andersons	1234.56	1234.56	5.00
43-2/4 wll, lake andersons	1234.56	1234.56	5.00
44-2/4 wll, lake andersons	1234.56	1234.56	5.00
45-2/4 wll, lake andersons	1234.56	1234.56	5.00
46-2/4 wll, lake andersons	1234.56	1234.56	5.00
47-2/4 wll, lake andersons	1234.56	1234.56	5.00
48-2/4 wll, lake andersons	1234.56	1234.56	5.00
49-2/4 wll, lake andersons	1234.56	1234.56	5.00
50-2/4 wll, lake andersons	1234.56	1234.56	5.00
51-2/4 wll, lake andersons	1234.56	1234.56	5.00
52-2/4 wll, lake andersons	1234.56	1234.56	5.00
53-2/4 wll, lake andersons	1234.56	1234.56	5.00
54-2/4 wll, lake andersons	1234.56	1234.56	5.00
55-2/4 wll, lake andersons	1234.56	1234.56	5.00
56-2/4 wll, lake andersons	1234.56	1234.56	5.00
57-2/4 wll, lake andersons	1234.56	1234.56	5.00
58-2/4 wll, lake andersons	1234.56	1234.56	5.00
59-2/4 wll, lake andersons	1234.56	1234.56	5.00
60-2/4 wll, lake andersons	1234.56	1234.56	5.00
61-2/4 wll, lake andersons	1234.56	1234.56	5.00
62-2/4 wll, lake andersons	1234.56	1234.56	5.00
63-2/4 wll, lake andersons	1234.56	1234.56	5.00
64-2/4 wll, lake andersons	1234.56	1234.56	5.00
65-2/4 wll, lake andersons	1234.56	1234.56	5.00
66-2/4 wll, lake andersons	1234.56	1234.56	5.00
67-2/4 wll, lake andersons	1234.56	1234.56	5.00
68-2/4 wll, lake andersons	1234.56	1234.56	5.00
69-2/4 wll, lake andersons	1234.56	1234.56	5.00
70-2/4 wll, lake andersons	1234.56	1234.56	5.00
71-2/4 wll, lake andersons	1234.56	1234.56	5.00
72-2/4 wll, lake andersons	1234.56	1234.56	5.00
73-2/4 wll, lake andersons	1234.56	1234.56	5.00
74-2/4 wll, lake andersons	1234.56	1234.56	5.00
75-2/4 wll, lake andersons	1234.56	1234.56	5.00
76-2/4 wll, lake andersons	1234.56	1234.56	5.00
77-2/4 wll, lake andersons	1234.56	1234.56	5.00
78-2/4 wll, lake andersons	1234.56	1234.56	5.00
79-2/4 wll, lake andersons	1234.56	1234.56	5.00
80-2/4 wll, lake andersons	1234.56	1234.56	5.00
81-2/4 wll, lake andersons	1234.56	1234.56	5.00
82-2/4 wll, lake andersons	1234.56	1234.56	5.00
83-2/4 wll, lake andersons	1234.56	1234.56	5.00
84-2/4 wll, lake andersons	1234.56	1234.56	5.00
85-2/4 wll, lake andersons	1234.56	1234.56	5.00
86-2/4 wll, lake andersons	1234.56	1234.56	5.00
87-2/4 wll, lake andersons	1234.56	1234.56	5.00
88-2/4 wll, lake andersons	1234.56	1234.56	5.00
89-2/4 wll, lake andersons	1234.56	1234.56	5.00
90-2/4 wll, lake andersons	1234.56	1234.56	5.00
91-2/4 wll, lake andersons	1234.56	1234.56	5.00
92-2/4 wll, lake andersons	1234.56	1234.56	5.00
93-2/4 wll, lake andersons	1234.56	1234.56	5.00
94-2/4 wll, lake andersons	1234.56	1234.56	5.00
95-2/4 wll, lake andersons	1234.56	1234.56	5.00
96-2/4 wll, lake andersons	1234.56	1234.56	5.00
97-2/4 wll, lake andersons	1234.56	1234.56	5.00
98-2/4 wll, lake andersons	1234.56	1234.56	5.00
99-2/4 wll, lake andersons	1234.56	1234.56	5.00
100-2/4 wll, lake andersons	1234.56	1234.56	5.00



Andra aktuella lagar

3 kap. 1 § Jordabalken (1970:994) reglerar rättsförhållande mellan grannar. ”Var och en skall vid nyttjande av sin eller annans fasta egendom taga skälig hänsyn till omgivningen.”

Lag (2006:412) om allmänna vattentjänster

2 § Definitioner

avlopp: ”bortledande av dagvatten och dränvatten från ett område med samlad bebyggelse.....”

vattentjänster: vattenförsörjning och avlopp (va),

allmän va-anläggning: en va-anläggning över vilken en kommun har ett rättsligt bestämmande inflytande och som har ordnats och används för att uppfylla kommunens skyldigheter enligt denna lag,

enskild anläggning: en va-anläggning eller annan anordning för vattenförsörjning eller avlopp som inte är eller ingår i en allmän va-anläggning,

verksamhetsområde: det geografiska område inom vilket en eller flera vattentjänster har ordnats eller ska ordnas genom en allmän va-anläggning,

förbindelsepunkt: gränsen mellan en allmän va-anläggning och en va-installation,

Lag om allmänna vattentjänster

Kommunens skyldighet att ordna vattentjänster

6 § Om det med hänsyn till **skyddet för människors hälsa eller miljön** behöver ordnas vattenförsörjning eller **avlopp i ett större sammanhang** för en viss befintlig eller blivande bebyggelse, ska kommunen

1. bestämma det **verksamhetsområde** inom vilket vattentjänsten eller vattentjänsterna behöver ordnas, och
2. se till att behovet snarast, och så länge behovet finns kvar, tillgodoses i verksamhetsområdet genom en **allmän va- anläggning**.

Vid bedömningen av behovet enligt första stycket ska särskild hänsyn tas till förutsättningarna att tillgodose behovet av en vattentjänst genom en enskild anläggning som kan godtas med hänsyn till skyddet för människors hälsa och miljön.

(2 § avlopp: bortledande av dagvatten och dränvatten från ett område med samlad bebyggelse eller från en begravningsplats, bortledande av spillvatten eller bortledande av vatten som har använts för kylning)

MÖD M 1944-18

» Behov av allmänt dagvatten förelåg då en fastighetsägare hade problem med stora mängder tillrinnande dagvatten från omgivande hårdgjorda fastigheter. Även om omgivande fastigheter inte drabbades för egen del av vattenproblemet visade utredningen att de genom hårdgjorda ytor bidrog till problemet hos den lågt belägna fastigheten och att det rörde sig om ett tillräckligt stort antal fastigheter för att det skulle föreligga skyldighet för kommunen att inrätta en allmän va-anläggning.

» Tättbebyggt –behov av att lösa frågan i ett större sammanhang

» Fanns påvisade problem med fukt och mögel i inomhusmiljön





Boverket

Dagvatten enligt PBL

Vad säger PBL?

- **2 kap. 5 §**

Vid planläggning och i ärenden om bygglov eller förhandsbesked ska **bebyggelse och byggnadsverk lokaliseras till mark som är lämpad för ändamålet** med hänsyn till

3. Möjligheterna att ordna trafik, **vattenförsörjning, avlopp** [...]

5. Risken för **olyckor, översvämning och erosion**.

Vad säger PBL?

- **2 kap. 6 §**

Vid planläggning, i ärenden om bygglov och vid åtgärder avseende byggnader som inte kräver lov enligt denna lag ska **bebyggelse och byggnadsverk utformas och placeras på den avsedda marken på ett sätt som är lämpligt** med hänsyn till

2. **skydd mot** uppkomst och spridning av brand och mot trafikolyckor och **andra olyckshändelser**,

Vad säger PBL?

- **8 kap. 9 §**

En obebyggd tomt som ska bebyggas ska ordnas på ett sätt som är lämpligt med hänsyn till stads- eller landskapsbilden och till natur- och kulturvärdena på platsen. Tomten ska ordnas så att 2. betydande olägenheter för omgivningen eller trafiken inte uppkommer,

Vad säger PBL?

- **8 kap. 15 §**

En tomt ska hållas i vårdat skick och skötas så att risken för olycksfall begränsas och betydande olägenheter för omgivningen och för trafiken inte uppkommer.

Planläggning

- **Översiktsplanen** anger huvudsaklig inriktning för bebyggelsen men är inte bindande
- **Detaljplanen** reglerar i närmare detalj hur bebyggelse ska utföras och är bindande
- Plan- och bygglagens lämplighetskrav
 - Bebyggelse ska lokaliseras till mark som är lämplig avseende möjligheterna att hantera dagvatten

Ansvar för dagvatten

- Kommunen är ansvarig för planläggningen
- Kommunens byggnadsnämnd prövar ansökningar om lov och har även tillsynsansvar
- 6 § LAV är utgångspunkt för ansvarsfördelningen

Ansvar för dagvatten

- **Inom** ett verksamhetsområde har va-huvudmannen ansvar för omhändertagande, fördröjning och rening
 - Fastighetsägare kan endast åläggas att avvattna sin fastighet och avleda dagvattnet till en anslutningspunkt för den kommunala va-lösningen
 - En detaljplan kan inte ändra på detta!
- **Utanför** verksamhetsområdet finns större möjligheter att med stöd av PBL ställa krav på enskilda fastighetsägare
 - Kommunen är dock skyldig att bilda verksamhetsområde så snart omständigheterna (hälsa och hygien etc) kräver det (6 § LAV)

Vad kan göras i detaljplanen?

- Utredning och förslag på dagvattenhantering ska beskrivas i planbeskrivningen
- Lösningar som behövs för dagvattenhanteringen ska möjliggöras och i viss utsträckning säkerställas
 - **Möjliggöras:** Se till att det finns mark som är reserverad för lösningarna
 - **Säkerställas:** Se till att lösningarna faktiskt kommer till stånd
 - Ibland säkerställda redan genom LAV
 - Allmän plats med kommunalt huvudmannaskap
 - Mer begränsat på kvartersmark

Vad kan göras i detaljplanen?

- Allt går inte att lösa med planbestämmelser!
- Gemensamt ansvar för vissa lösningar (samfälligheter)?
 - Behöver oftast villkoras
- Genomförandeavtal (exploateringsavtal och markanvisning)?

Vad kan göras i bygglovet?

- Inom detaljplan ska dagvattenfrågan vara löst och ansökan om bygglov ska prövas mot planens bestämmelser
 - Gäller även äldre planer!
- Utanför detaljplan gäller kravet på markens lämplighet
 - Kan vara svårare att uppfylla i lovet än i DP om förutsättningarna är svåra
- Tomtkravet innebär en skyldighet för fastighetsägaren att ordna tomten så att betydande olägenheter inte uppstår
 - Gäller när åtgärder vidtas
 - OBS återigen skillnad inom och utanför verksamhetsområde

Vad kan göras i PBL-tillsynen?

- Tillsyn enligt PBL är mer begränsat än tillsyn enligt MB
- I första hand handlar det om att se till att beviljade lov följs och att åtgärder inte vidtas i strid mot krav på lov
- Det som inte kan krävas i vare sig DP eller lov kan inte heller krävas i tillsynen
- 8 kap. 15 §, underhållskravet för tomt ger vissa tillsynsmöjligheter som dock inte prövats i praxis

Rättsfall & scenarier

Domar – exempel PBL

P 6313-23

Granne lämnade in en anmälan om betydande olägenhet bestående i att en nybyggnation på vissa angränsande fastigheter medförde att dagvatten rann in på hennes fastighet. MÖD har bedömt att det inte finns anledning att anta att dagvattenflödet utgjort en betydande olägenhet och inte heller att olägenheterna berott på bristande skötsel av de aktuella angränsande fastigheterna. MÖD har fastställt nämndens beslut att avsluta tillsynsärendena utan åtgärd.

Ur domskälen: "Vatten som rinner från en fastighet till en annan kan utgöra en betydande olägenhet (se MÖD 2013:31). Bedömningen av vad som är en betydande olägenhet måste dock göras med hänsyn bl.a. till förhållandena på platsen. I kraftigt sluttande terräng är det naturligt att dagvatten från en högre belägen tomt i viss utsträckning rinner ner till lägre belägna tomter (se prop. 1985/86:1 s. 517–518)"

Domar – exempel PBL

P 12048-23

Mark- och miljööverdomstolen har, till skillnad från mark- och miljödomstolen, bedömt att kommunen har utrett frågan om hantering av vatten inom planområdet och eventuella effekter på mark utanför planområdet på ett godtagbart sätt och har därför fastställt detaljplanen.

Domar – exempel Miljöbalken, 11 kap

MÖD 2014:5 (M 2257-13)

Bortledande av dagvatten som uppstår på ett antal fastigheter utanför detaljplanelagt område har inte ansetts utgöra avledande av avloppsvatten, inte heller markavvattning i den mening som avses i 11 kap. Miljöbalken.

Det uppförande av enstaka bostadshus som vidtagits på fastigheterna har inte heller ansetts ha en sådan inverkan på mark- och vattenförhållandena på intilliggande fastighet att tillsynsmyndigheten borde ha vidtagit tillsynsåtgärder. Det har således inte funnits anledning för länsstyrelsen att ingripa.

Domar – exempel Miljöbalken, 9 kap

MÖD M 9186-11

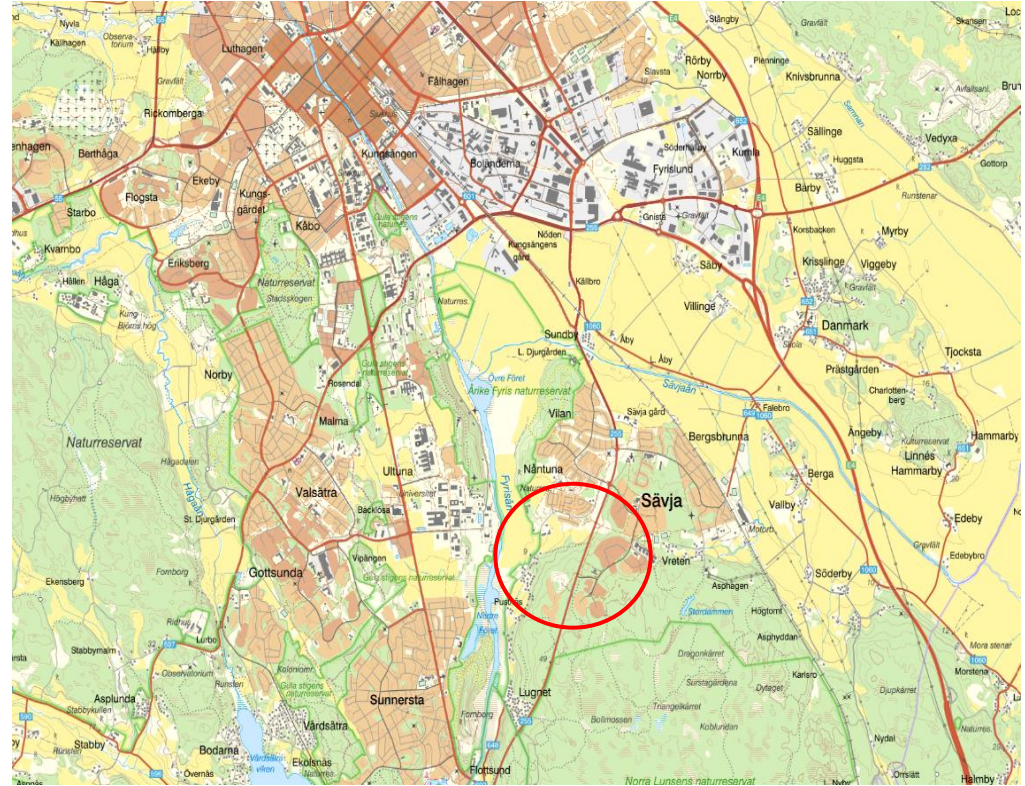
Beslut att inte vidta tillsynsåtgärder då utsläpp av dagvatten från en fastighet medfört översvämning på annan fastighet. Klaganden måste kunna påvisa störning som enligt medicinsk eller hygienisk bedömning kan påverka hälsan menligt och som inte är ringa eller helt tillfällig. Endast det förhållandet att dagvatten rinner från en fastighet till en annan är inte ett sådant förhållande som kan regleras enligt MB:s bestämmelser om tillsyn.

Ur domskälen: Vad som avses med olägenhet för människors hälsa definieras i 9 kap. 3 § miljöbalken. Med begreppet annan påverkan eller störning för miljön skulle enligt vad som redovisats ovan kunna förstås bland annat översvämning av mark på grund av utsläpp av vatten. Enligt Mark- och miljööverdomstolens mening är det dock inte genom vad klagandena anfört eller övrig utredning i målet klarlagt att det föreligger sådana störningar att det finns skäl för tillsynsåtgärder enligt miljöbalken. Överklagandet ska därför avslås. "

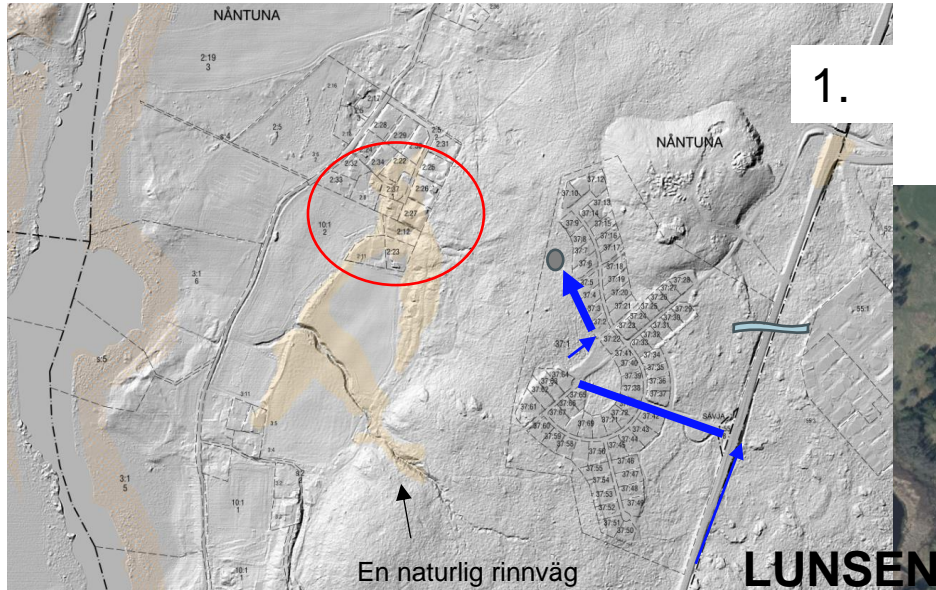
Ett exempelscenario

Tillsynsärende utifrån både fiktiva och verkliga händelser och förutsättningar

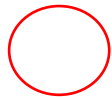
Stora regnmängder ger upphov till en vattenskadad husgrund och vägtrumma – Dagvattendamm pekas ut och kommunen kontaktas för tillsyn.



Vad har hänt?



← Vattnets väg



Översvämmat område



Vattendelare

2.

Vad har hänt?

Stora mängder regn ger vattenskada på husgrund och vägtrumma – kommunen kontaktas för tillsyn.

Förutsättningar på platsen

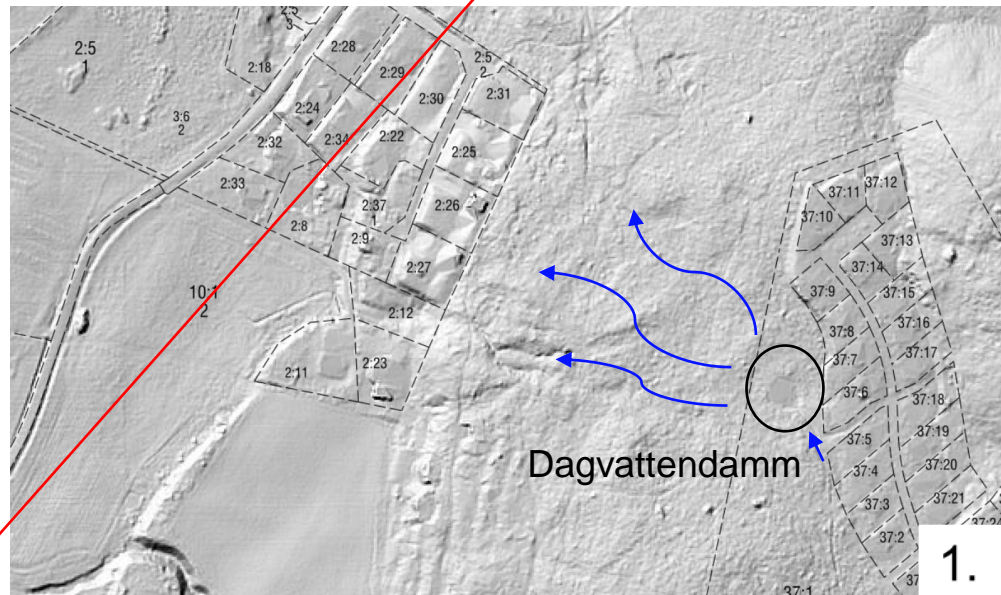
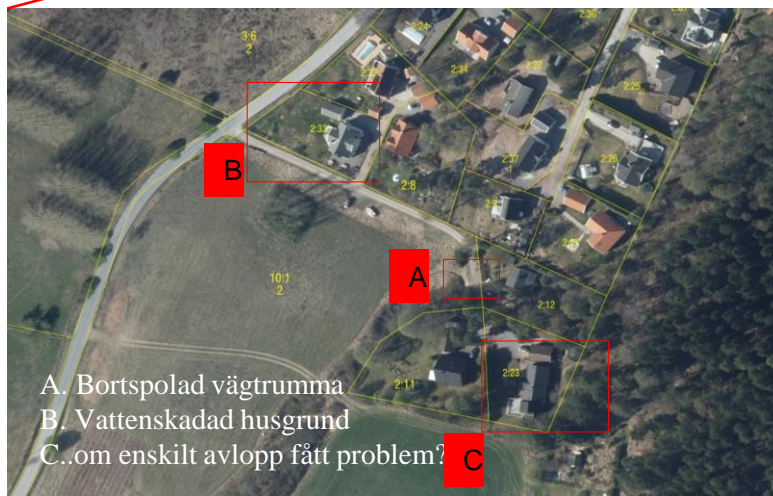
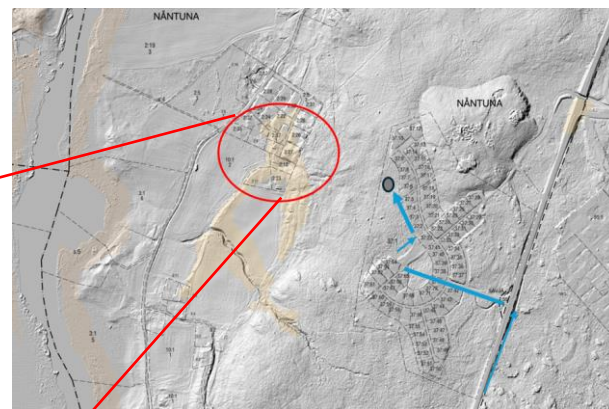
- Våtmarksområde Lunsen
- Väg med vägdiken (V255)
- Två detaljplaner (Nantuna backe och Pustnäs)?
- Dagvattendamm
- Ett sluttande skogsområde
- Underdimensionerad trumma
- Enskild väg utan vägdiken.

Annat som dök upp.....

- Skogsbruk (Markägare)
- Omläggning av promenadstigar (Privatpersoner)

Vad vi vet och inte vet...

- Vilka har tillsynsansvar?
- Vad är det för vatten (dagvatten, markavvattning, avlopp)?
- Är det åtgärder gjorda i området – vilka är verksamhetsutövare?
 - Skogsbruk (Markägare)
 - Omläggning av promenadstigar (Privatpersoner)
 - Dagvattendamm, litet bräddavlopp (Kommunen har anlagt)

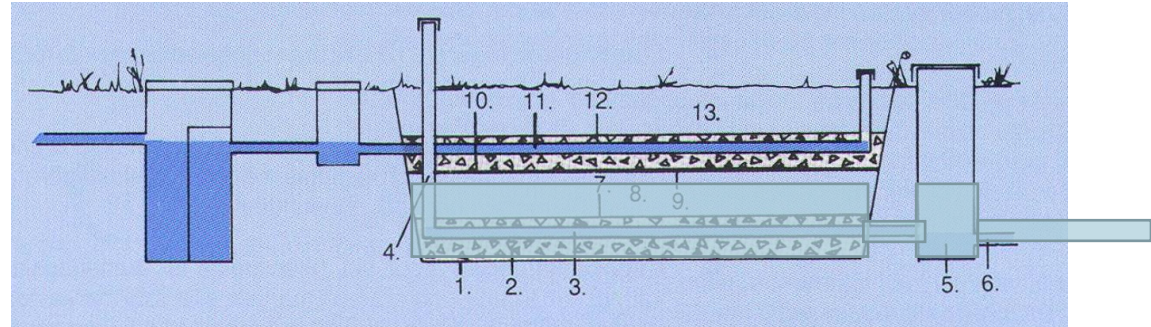


Medskick: Samverkan och Mod!

Samverkan
internt och externt

Var **modiga** och våga ta
ställning och besluta i ett
ärende även om det inte
finns något "facit"! – Kan
skapa praxis

Markbädd som varaktigt översvämmas



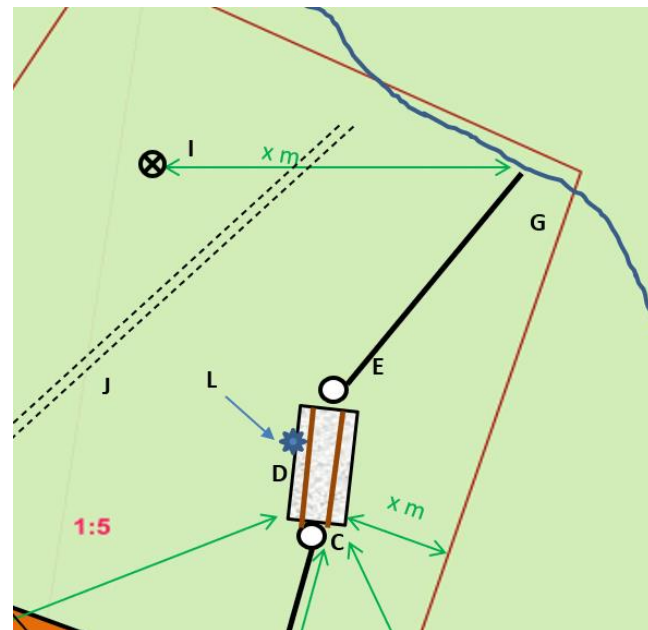
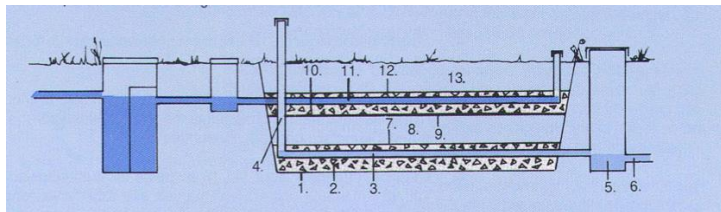
När problemet redan finns

- Miljönämnden har tillsyn på avloppsanläggningen - fungerar den tillfredsställande eller inte?
- Miljönämnden kan inte förelägga avloppsägaren att utföra åtgärder med diket.
- Om avloppsägaren har rådighet över diket och kan rensa och förbättra vattenflödet så kan det ha positiv inverkan på anläggningen, men miljönämnden kan inte förväntas lösa frågan om rådighet åt avloppsägaren.
- Går det att avleda till annat ställe för att komma runt problemet?



Hur förebygger man i tillståndsprovningen av nya anläggningar att problemet uppkommer?

- Bra ansökningshandlingar så att det går att bedöma risken för översvämning
 - profilritningar med höjdangivelser
 - situationsplan med tydlig lokalisering av anläggningen



Hur förebygger man... forts.

Kommunikationsplikten

25 § FL : innan en myndighet fattar ett beslut i ett ärende ska den, om det inte är uppenbart obehövt,

- underrätta den som är part om allt material av betydelse för beslutet
- ge parten tillfälle att inom en bestämd tid yttra sig över materialet.

19 kap. 4 § p 4 MB: kommunen ska underrätta den som har gjort en ansökan eller kommit med synpunkter genom någon annan än honom eller henne själv och ge honom eller henne tillfälle att yttra sig

Vem är part?

- ✓ i dike över annans mark -
fastighetsägaren [M 1303-12](#)
- ✓ till vägdike - väghållaren
- ✓ till markavvattningsföretag – företaget
- ✓ till åkerdränering, ledning etc – ägaren



Hur förebygger man... forts.

Remiss

26 § FL :

En myndighet kan inom ramen för sitt utredningsansvar enligt 23 § begära ett yttrande från en annan myndighet eller från någon enskild (remiss).

19 kap. 4 § p 2 MB:

Kommunala nämnder ska vid tillståndsprövningen samråda med de statliga och kommunala myndigheter som har väsentliga intressen att bevaka i saken.

Kolla med länsstyrelsen:

- ✓ markavvattningsföretag
- ✓ vattenverksamhet
- ✓ väglagen (allmän väg)



Lag (1998:812) med särskilda bestämmelser om vattenverksamhet

- 3 kap
- **Markavvattning och avledande av avloppsvatten**
- 5 § Kan ledningar för en markavvattning med väsentlig fördel användas för att avleda avloppsvatten från en fastighet, skall ägaren av denna fastighet delta i verksamheten, om ägaren själv eller den sökande till markavvattningen begär det. Detta skall gälla även vid avledande av avloppsvatten från verksamhets- området för en allmän vatten- och avloppsanläggning. Vad som sägs om fastighetens ägare skall då i stället gälla huvudmannen för anläggningen.
- 6 § Kostnaderna för utförande och drift av en gemensam ledning fördelas mellan markavvattningsintresset och avloppsintresset med hänsyn till den mängd och det slag av vatten som tillförs ledningen samt till vad som kan anses skäligt med hänsyn till intressenternas nytta av ledningen. Detta gäller också vid fördelningen av kostnaderna mellan avloppsintressenter.



Avloppsanläggningar & vattenverksamhet, 11 kap miljöbalken

... till exempel

- ✓ anlägga en damm i en bäck som efterpoleringssteg ("*grävning, rensning eller utfyllnad i ett vattenområde*")
- ✓ flytta/kulvertera ett dike/ vattendrag ("*åtgärd i ett vattenområde för att förändra vattnets djup och läge*")
- Om det är uppenbart att varken allmänna eller enskilda intressen skadas genom vattenverksamhetens inverkan på vattenförhållandena behövs varken tillstånd eller anmälan (11 kap. 12 § miljöbalken)
- Ansvaret för ansökan/anmälan om vattenverksamhet till länsstyrelsen vilar på den sökande
- Prövning om vattenverksamhet måste inte inväntas, men det finns risk för att avloppstillståndet inte går att utnyttja om det inte blir ett positivt beslut enligt 11 kap miljöbalken från länsstyrelsen



Sammanfattning

- Miljönämnden prövar ansökan utifrån risker för hälsa och miljö, kan inte neka tillstånd utifrån att t ex en ledningsägare inte vill ta emot det renade spillvattnet eller att tillstånd enligt 11 kap miljöbalken eller väglagen inte kan meddelas.
- Om markägare/ledningsägare /väghållare/markavvattningsföretag/länsstyrelse inte är positiva – den sökande har möjlighet att dra tillbaka sin ansökan.
- Om den sökande inte drar tillbaka ansökan - se till att det i tillståndet finns redogörelse för resultatet av kommunikeringen/remitteringen samt information om vad som gäller för att tillståndet ska kunna utnyttjas



Tillståndet – exempel på information

- ”Planerade åtgärder vid anläggande av avloppsanläggningen kan även omfatta vattenverksamhet enligt 11 kap. MB. Länsstyrelsen är tillsynsmyndighet för vattenverksamheter och kontakt med dem ska tas för diskussion om åtgärderna som berör vatten är anmälnings-/tillståndspliktigt enligt 11 kap. MB.”
- ”I 3 kap. 5-8 §§ och 7 kap. 17-18 §§ lag med särskilda bestämmelser om vattenverksamhet (SFS 1998:812) finns regler om hur avlopp får anslutas till ett markavvattningsföretag . Kommunens beslut enligt 9 kap. MB innebär inte någon rättighet att släppa ut avloppsvattnet till ett markavvattningsföretag. ”
- ”Tillståndet innebär inte någon rätt att mot markägarens vilja inrätta ett avlopp på dennes mark/dra en ledning på dennes mark /släppa renat hushållspillvatten till dennes ledning. För att få en sådan rätt, om markägaren motsätter sig det, måste sökanden vända sig till lantmäterimyndigheten och ansöka om lantmäteriförrättning för att eventuellt bilda ett officialservitut för anläggningen.”



NATUR
VÅRDS
VERKET

