



SWEDISH ENVIRONMENTAL PROTECTION AGENCY

SKRIVELSE

2017-04-27

Ärendenr:

NV-00108-16

Utveckling av friluftslivet – förutsättningar för digital information om naturområden

Redovisning av ett regeringsuppdrag (RB2016)

Innehåll

SAMMANFATTNING	<u>55</u>
1 INLEDNING	<u>88</u>
1.1 Naturvårdsverkets roll och uppdraget	<u>88</u>
1.2 Tolkning och avgränsning	<u>88</u>
1.3 Genomförande	<u>1040</u>
2 BEHOV AV OCH TILLGÅNG TILL INFORMATION	<u>1313</u>
2.1 Behov av information	<u>1313</u>
2.2 Tillgång till information	<u>1545</u>
3 PAKETERING FÖR BESÖKARE OCH TURISMAKTÖRER	<u>2222</u>
3.1 Exempel på användarvänlig information	<u>2222</u>
3.2 Exempel på användning av Naturvårdsverkets öppna data	<u>2424</u>
3.3 Olika roller i tillhandahållande och paketering av information	<u>2626</u>
4 KOMMUNIKATION FÖR ATT INSPIRERA	<u>2929</u>
5 KONSEKVENSANALYS	<u>3030</u>
6 BILAGOR	<u>3131</u>

Sammanfattning

NATURVÅRDSVERKET'S ROLL KRING FRILUFTSLIV

Naturvårdsverket ska verka för att förutsättningarna för friluftslivet bevaras och utvecklas. Naturvårdsverket ska även samordna myndigheternas arbete när det gäller friluftsliv och samverka med andra berörda. I verkets strategiska plan för 2014 – 2017 anges att perspektivet ska vara biologisk mångfald och mark. Arbetet inriktas mot balans mellan bevarande, hållbart nyttjande och främjande. Fokus ska vara på att skapa förutsättningar för att visa och tillgängliggöra naturen.

Naturvårdsverket är den samordnande myndigheten för uppföljning av friluftslivsmålen som genomförts tillsammans med en rad andra myndigheter. Även länsstyrelserna och kommunerna har en viktig uppgift i genomförandet av friluftslivsmålen.

NATURVÅRDSVERKET'S ROLL KRING MILJÖINFORMATION

Naturvårdsverket ska inom sitt ansvarsområde särskilt utveckla, följa upp och samordna arbetet med miljöinformationsförsörjning¹.

Naturvårdsverket har härutöver fått i uppdrag att som utvecklingsmyndighet 2016 – 2018 bidra till smartare miljöinformation².

- Regeringens syfte med uppdraget är att nå en ökad användning av miljöinformation, att bidra till att möta klimatutmaningarna samt att nå de nationella miljö kvalitetsmålen och generationsmålet.
- Regeringens mål med uppdraget är att förbättra tillgängliggörandet av miljöinformation genom att samverka kring befintlig miljöinformation och att utveckla ny.
- Regeringen anger att Naturvårdsverket ska sträva efter att sätta medborgaren och företagaren i centrum och främja öppen och datadriven innovation.

UPPDRAGET

Naturvårdsverket fick i regleringsbrevet för 2016 i uppdrag att utveckla friluftslivet. Uppdraget innehöll tre delar, och en del rörde digital information och lydde:

”Naturvårdsverket ska utveckla förutsättningarna för användarvänlig information för olika digitala plattformar om naturområden, särskilt skyddade områden, för att allmänhetens tillgänglighet ska öka samt främja friluftsliv och turism.”

¹ Förordning (2012:989) med instruktion för Naturvårdsverket (SFS 2015:124 fr o m 1 april 2015)

² Regeringsbeslut N2016/02035/EF, NV-02606-16

Uppdraget redovisas med denna skrivelse, som beslutades den 27 april 2017 av ställföreträdande generaldirektören Kerstin Cederlöf.

BEHOV AV INFORMATION

För att underlätta besök i naturområden behövs information, före, under och efter besöket. För en ökad tillgänglighet för alla människor är det avgörande att det finns information att ta del av i förväg om till exempel stigars beskaffenhet, tillgång till parkeringsplatser eller kollektivtrafik. Tydlig och inspirerande information om naturområden, och om ”resa, bo, äta och göra”, kan samtidigt främja turismen, och bidra till landsbygdsutveckling.

Naturvårdsverket har undersökt vilka förutsättningar som behövs, alltså vilken information som besökare och andra aktörer efterfrågar. Centrum för naturvägledning har på verkets uppdrag analyserat befintliga besökarundersökningar och sammanställt vad som är viktigt att få information om – före, under och efter ett besök i naturen.

Idag är digital information om naturområden avgörande för att besökare ska hitta, och hitta till, attraktiva områden och vandringsleder. För att främja tillgängligheten är det viktigt att få relevant och anpassad information i förväg om hur det ser ut i olika områden, och vilka anordningar som finns – till exempel om det finns leder som lämpar sig för familjer med barnvagn eller för personer med en funktionsnedsättning, eller om det finns tillgängliga toaletter. För att främja turismen behövs det dessutom information om var man kan bo och äta samt hur man ska kunna resa dit, vilka transportmedel som finns. Det ska vara enkelt att hitta aktiviteter som guidade turer och andra upplevelser och allt detta bör man kunna boka på nätet. Naturturismaktörer kan dessutom behöva information om vad som gäller för organiserad verksamhet generellt och i specifika skyddade områden.

TILLGÅNG TILL INFORMATION

Naturvårdsverket menar att olika aktörer har olika roller i att ta fram användarvänlig information för till exempel besökare och naturturismentreprenörer. Rollerna består i allt ifrån att data behöver samlas in, underhållas och göras tillgängliga för den som vill producera information om naturområden, till att data och information om naturområdena behöver paketeras tillsammans med information om hur man kan resa, bo, var man kan äta och vilka aktiviteter som finns. Informationen i sig behöver dessutom presenteras på ett sätt som är tillgängligt för alla människor.

Friluftslivsdata som Naturvårdsverket förvaltar inom ramen för VIC Natur görs tillgänglig som öppen data. Detta betyder att data om skyddade områdens gränser, leder och andra friluftsanordningar fritt kan användas av dem som vill utveckla information om skyddade områden. Naturvårdsverket verkar i andra sammanhang

generellt för att andra myndigheter och aktörer ska tillgängliggöra sina data som öppna data. Sammantaget kommer det då att finnas bättre förutsättningar för att ta fram användarvänlig information om naturområden och framför allt att underhålla den på ett effektivt sätt.

RESULTAT

Inspirerande exempel

Centrum för naturvägledning har gjort en omvärldsanalys och presenterat exempel på befintlig digital information om naturområden. Detta material har presenterats för länsstyrelsernas naturinformatörer, friluftssamordnare, vid konferens om ny teknik för naturvägledning med flera tillfällen, samt finns tillgängligt på Naturvårdsverkets webbplats som inspiration och kunskapskälla.

Fortsatt arbete med öppna data

Naturvårdsverket driver på kvalitetssäkringen av data om skyddade områden, och gör dessa tillgängliga som öppna data, så att de kan användas vid utveckling och drift av olika informationsprodukter.

Naturvårdsverket arbetar också för en nationell digital infrastruktur i samverkan med övrig offentlig sektor inom regeringens satsning Digitalt först, med särskilt fokus på smartare miljöinformation med fokus på allmänhet och företag.

Förslag om uppdatering av digital information

Naturvårdsverket föreslår att Lantmäteriet får i uppdrag att säkerställa att uppdateringen i de nationella databaserna fungerar via samverkan med de aktörer som har aktuell information, så att nationell digital information om leder skapas.

1 Inledning

1.1 Naturvårdsverkets roll och uppdraget

Naturvårdsverket ska verka för att förutsättningarna för friluftslivet bevaras och utvecklas. Naturvårdsverket ska även samordna myndigheternas arbete när det gäller friluftsliv och samverka med andra berörda³. I verkets strategiska plan för 2014 – 2017 anges att perspektivet ska vara biologisk mångfald och mark. Arbetet inriktas mot balans mellan bevarande, hållbart nyttjande och främjande. Fokus ska vara på att skapa förutsättningar för att visa och tillgängliggöra naturen.

Naturvårdsverket är den samordnande myndigheten för uppföljning av friluftslivsmålen som genomförts tillsammans med en rad andra myndigheter. Även länsstyrelserna och kommunerna har en viktig uppgift i genomförandet av friluftslivsmålen.

Naturvårdsverket fick i regleringsbrevet för 2016 i uppdrag att utveckla friluftslivet. Uppdraget innehöll tre delar, och lydelsen för deluppdraget om digital information var:

”Naturvårdsverket ska utveckla förutsättningarna för användarvänlig information för olika digitala plattformar om naturområden, särskilt skyddade områden, för att allmänhetens tillgänglighet ska öka samt främja friluftsliv och turism. Uppdraget ska genomföras tillsammans med Tillväxtverket samt länsstyrelserna i Stockholms, Jämtlands och Örebro län.

Uppdraget ska genomföras så att alla människor, oavsett förutsättningar utifrån ålder, kön, socioekonomisk status, etnisk och kulturell bakgrund, intresse, funktionsförmåga etc. ges förutsättningar att vistas i naturen och utöva friluftsliv med allemansrätten som grund. Uppdraget ska slutredovisas till Regeringskansliet (Miljö- och energidepartementet) senast den 2 maj 2017.”

1.2 Tolkning och avgränsning

1.2.1 Syftet med uppdraget

Det övergripande syftet med uppdraget är att främja turism och ett friluftsliv för alla, och att använda våra skyddade områden ännu bättre för detta ändamål.

³ Förordning (2012:989) med instruktion för Naturvårdsverket (SFS 2015:124 fr o m 1 april 2015)

1.2.2 Tolkning och avgränsning

Naturvårdsverket har gjort tolkningen att vi ska *utveckla förutsättningar* för digital information, men däremot inte *ta fram ny digital information* för naturområden, eller ansvara för paketering eller presentation för slutanvändaren. Framför allt har Naturvårdsverket arbetat med att göra data om skyddade områden tillgängliga som öppna data.

1.2.3 Ordförklaringar

API	Application Programming Interface. Ett gränssnitt som kan användas vid programmering för att nyttja befintliga funktioner. Befintliga, återanvändbara funktioner kan samlas i ett programmeringsbibliotek och tillhandahållas via licens, som öppna tjänster eller som öppen källkod (Open Source).
CNV	Centrum för naturvägledning
GSD	Geografiska Sverigedata. Lantmäteriets digitala geografiska data.
Långfärdsled	Långfärdsled används i detta dokument i betydelsen en skid- eller vandringsled som har mer än en dagsetapp.
Skyddade områden	Ett skyddat område är ett geografiskt definierat område som är långsiktigt utpekade, reglerat och förvaltade för att uppnå specifika syften och bevarandemål. Utöver nationella skyddsformer finns en rad internationella och europeiska initiativ för skyddade områden, t.ex. Ramsarkonventionen om våtmarker och EU:s fågel- och habitatdirektiv.
SkötselDOS	Ett IT-stöd för registrering och underhåll av uppgifter som behövs för skötsel och förvaltning av skyddade områden och statliga leder i fjällen. IT-stödet tillhandahålls av Naturvårdsverket, Länsstyrelserna och externa förvaltare registrerar och underhåller informationen. SkötselDOS ingår i VIC Natur, se nedan.
Statliga leder i fjällen	Särskilt utpekade och viktigare långfärdsleder i fjällen. Naturvårdsverket är genom särskilt regeringsbeslut huvudman för dessa leder. Länsstyrelserna i fjällen och Laponiatjuottjudus genomför det praktiska underhållet av lederna.
Svensk geoprocess	Ett samverkansprojekt mellan Lantmäteriet och Sveriges kommuner och landsting som, bland annat, resulterat i överenskommelser kring specifikationer och utbyte av geografiska data. Se: http://www.lantmateriet.se/sv/Om-Lantmateriet/Samverkan-med-andra/Svensk-geoprocess/
VICNatur	VIC Natur är det handläggarstöd som används för skydd, skötsel och förvaltning av värdefull natur och tillhörande fastigheter, byggnader och anordningar. VIC Natur används av samtliga aktörer i processen, dvs. Naturvårdsverket, Länsstyrelserna,

	Havs- och vattenmyndigheten, Lantmäteriet, Skogsstyrelsen, anlidade konsulter inom värdering, förhandling, inmätning och utstakning samt externa förvaltare. Genom VIC Natur har inblandade aktörer gemensamma kvalitetssäkrade data samt en gemensam process.
Öppna data	Öppna data avser digital information som är fritt tillgänglig utan inskränkningar (till exempel i form av immaterialrättsliga hinder såsom upphovsrätt och patent).
Öppna tjänster	Öppna tjänster avser digitala tjänster som är fria och tillgängliga och tillhandahåller Öppna data utan inskränkningar.

1.3 Genomförande

För att utveckla förutsättningar för användarvänlig (digital) information har arbetet strukturerats efter vilka informationsbehov som finns, var underlag till sådan information finns tillgängligt och hur, samt vilka exempel det finns på paketering och presentation av sådan information. Upplägget på arbetet har byggts på följande logik:

- a) Vi tar reda på behov och önskemål om information (hos besökare och hos naturturismaktörer) före, under och efter ett besök i ett naturområde. Naturvårdsverket har gett Centrum för naturvägledning (CNV) i uppdrag att, utifrån redan genomförda studier, sammanställa vilka önskemål som finns från besökare och naturturismaktörer om information om naturområden.
- b) Vi tar reda på om och hur denna information är tillgänglig. Med tillgänglig avses om informationen finns insamlad, vem som är ansvarig för den och hur den tillhandahålls.
- c) Vi ser till att data som Naturvårdsverket, med stöd av länsstyrelserna, samlar in finns tillgängliga som öppna data, i standardiserade format. Regeringsuppdraget har bidragit med användarbehov och visioner för den del av data som avser friluftslivet. Det löpande arbetet med att tillgängliggöra data om skyddade områden som s.k. öppna data kommer även fortsättningsvis att vara en del av Naturvårdsverkets IT-nära förvaltning. De visioner och användarbehov som identifierats inom regeringsuppdraget kommer att ha en fortsatt påverkan på arbetet.
- d) Vi gör en omvärldsanalys och tar fram goda exempel på hur information kan paketeras och presenteras för besökare och naturturismföretagare, för att inspirera och ge kunskap till aktörer som vill utveckla/beställa utveckling av digital information.

- e) Vi kommunicerar ovanstående för att inspirera olika aktörer till att ta fram den digitala information som främjar friluftsliv, turism och tillgänglighet.

1.3.1 Samverkan, samråd och dialog

Naturvårdsverket har haft samråd under arbetets gång med Tillväxtverket samt med länsstyrelserna i Stockholms, Örebro och Jämtlands län.

Den 19 maj 2016 träffades samrådsgruppen, projektgruppen och Centrum för naturvägledning och delade sina erfarenheter av digital information. CNV presenterade exempel från sin omvärldsanalys. Gruppen gavs tillfälle att ge synpunkter på upplägget av arbetet med regeringsuppdraget.

I oktober träffades gruppen igen, och fick en lägesrapport. CNV berättade om resultat från omvärldsanalysen, och om en enkät till Naturkartans användare. Henrick Blank berättade om länsstyrelsernas gemensamma satsning på att presentera information om skyddade områden, och frågan om närmare samverkan om besöksnäringens frågor diskuterades.

I november möttes Naturvårdsverket och Tillväxtverket och resonerade kring olika samverkansmöjligheter. Detta ledde bland annat till att regeringsuppdraget presenterades och diskuterades vid Erfa⁴-mötet den 14 december, och viktiga kontakter knöts.

Vid samrådsmötet i november gick gruppen igenom utkast till rapport från CNV och gav återkoppling. Användbara länkar och tips delades. Kommande samråd diskuterades.

I februari skickades CNV:s rapport ut till samrådsparterna, som inbjöds att lämna synpunkter på den, på upplägg av redovisningen och på kommande samråd.

I mars gavs samrådsparterna tillfälle att ge synpunkter på redovisningen.

Uppdraget har även presenterats, och tillfälle till synpunkter har getts till andra nätverk och grupper – myndighetsnätverket för friluftsliv, friluftssamordnarna vid länsstyrelserna, LONA-träff, länsstyrelsernas naturinformatörer.

Från Naturvårdsverket har framför allt Maria Sjö, Emma Bergman, Birgitta Olsson och Bo Nilsson deltagit i arbetet. Även Ingvar Jundén, Anna Richter och Christina Frimodig har bidragit.

⁴ Tillväxtverkets program för hållbar produktutveckling. Flera projekt innehåller satsningar på leder och friluftsliv. <https://tillvaxtverket.se/aktuella-amnen/naringar-i-forandring/turism--och-besoksnaringen-vaxer/hallbar-produktutveckling.html>

Denna redovisning beslutades den 27 april 2017 av ställföreträdande generaldirektören Kerstin Cederlöf.

2 Behov av och tillgång till information

2.1 Behov av information

För att underlätta besök i naturområden behövs information, före, under och efter besöket. För en ökad tillgänglighet för alla människor är det avgörande att det finns information att ta del av i förväg om till exempel stigars beskaffenhet, tillgång till parkeringsplatser eller kollektivtrafik. Tydlig och inspirerande information om naturområden, och om ”resa, bo, äta och göra”, kan samtidigt främja turismen, och bidra till landsbygdsutveckling.

Centrum för naturvägledning har haft i uppdrag att sammanställa vilka behov av information som framkommer i redan befintliga studier. I deras redovisning framgår att den urbaniserade friluftsvaren efterfrågar allt mer information. Information sparar tid och energi i planeringen inför ett besök och ger en känsla av trygghet och bekvämlighet. Den information som efterfrågas kan presenteras och inhämtas både analogt och digitalt. Det finns en stor potential i digitala verktyg men det finns också olika risker, till exempel teknikstrul, att lösningarna snabbt blir omoderna eller att besökare utan tillgång till, eller vana av, digitala hjälpmedel exkluderas. För att inkludera så många som möjligt kan en kombination av digitala och analoga informationskanaler vara att föredra. För att inkludera fler än bara svensktalande personer så finns behov av information även på andra språk.

Besökaren efterfrågar och förväntar sig att hitta information både före, under och efter sitt besök. Vilken information som efterfrågas beror bland annat på syftet med naturvistelsen, eftersom olika aktiviteter och/eller resmål har olika behov av information. Behovet beror också på vem som efterfrågar informationen och av längden på vistelsen. En längre vistelse, till ett besöksmål längre bort, kräver troligtvis mer information om transporter, boende, mat och aktiviteter. För personer med funktionsvariationer är informationen inför ett besök i ett friluftsområde oftast helt avgörande för om ett besök ska kunna ske. Man vill i förväg och med stor noggrannhet kunna visualisera hur tillgängligt ett område är och hur det kommer att se ut och fungera på plats exempelvis vad gäller att ta sig fram eller att kunna ta del av olika serviceanläggningar.

Om syftet är friluftsliv så måste besökaren först och främst få information om att området finns och vad som är lämpliga aktiviteter där. Men information om vilken kringsservice som finns, t.ex. om boende, restauranger, möjlighet att köpa livsmedel och annat, vägbeskrivningar och färdväg är också väldigt viktig. Just tillgången på kringinformation kan ha stor betydelse för beslutet att besöka ett område. Ett viktigt önskemål är att det ska finnas möjlighet att sortera potentiella besöksmål

utifrån olika önskemål, t.ex. utifrån typ av aktivitet, geografiskt läge eller vilken service som finns i området.

Väl på plats behöver besökaren kunna orientera sig i området och få vägledning i form av både allmän information om allemansrätt och restriktioner för det aktuella området, men även mer detaljerad information. Exempel på det är: Orientera sig i området med hjälp av karta. Vad finns att se och göra här? Var finns leder och service? Var är toaletterna? Var kan jag fika? Finns utställningar och annan information/naturvägledning? Kan jag gå med på en guidad tur? Vilka djur/växter finns? Var kan jag grilla min korv? Det är också viktigt med information om eventuella risker och om säkerhet.

Möjlighet att dela upplevelsen med andra efter besöket är också viktigt för många. Det sker i nuläget främst genom olika sociala medier som exempelvis Instagram och Facebook.

Naturturismaktörerna har delvis samma behov som besökarna. De behöver dessutom information om vilka områden som är lämpliga för deras verksamhet eller om områden som är extra känsliga. De behöver veta vad som gäller i form av regler och dispenser, besöksstryck för olika områden, uppgifter om zoner och vilken servicegrad som organiserade grupper kan få av förvaltare och andra samhällsfunktioner.

När det gäller naturturismaktörernas kontakt med kunder är paketeringen av information extra viktig. All nödvändig information inför besöket behöver finnas på samma plats – man ska samtidigt lätt kunna se hur man tar sig dit, hur man kan få guidning, var det finns restauranger, boendemöjligheter, hur tillgängligt området är och annan service. Det betyder att om besökaren ska få en fullvärdig information krävs det en samordning av information mellan offentliga och privata aktörer.

För naturturismföretag som är verksamma i fjällmiljö kan dessutom lavinprognoser, vattenflöden i vattendrag för forspaddling, översvämmade vandringsområden, skadade leder, lokala väderprognoser och vädervarningar vara avgörande.

För utvecklare av digitala lösningar finns ett stort behov av att information i form av geodata finns tillgänglig som öppen och standardiserad data. Samordning av informationen efterfrågas också.

2.1.1 Behov av tillgängligt utformad information.

Behov av en viss typ av information är tydlig och viktig. Men arbetet med att främja turism och ett friluftsliv för alla stannar inte där. Den information som presenteras ska i sin tur vara tillgängligt utformad. Hur det kan göras presenteras

bland annat i handboken *Tillgängliga natur- och kulturområden*⁵. Exempelvis ska texter vara lättlästa, rubriker ska spegla textens innehåll och vissa typsnitt är bättre att använda än andra. Det är också viktigt att använda olika sätt att förmedla information genom bilder, filmer, ljud med mera.

2.2 Tillgång till information

2.2.1 Vilka data finns tillgängliga och var?

I avsnittet ovan sammanfattas vilken information besökare och naturturismaktörer *efterfrågar*. Nedan beskrivs vilka data som finns *tillgängliga*, *var data finns* och *vem som ansvarar för data*.

GRÄNSER FÖR NATUROMRÅDEN

Skyddade naturområden

Länsstyrelserna och kommunerna beslutar om naturreservat och Naturvårdsverket ansvarar för att gränser för skyddade områden och tillhörande information är korrekt och att uppdatering sker löpande vid beslut om nya områden eller justering av befintliga. Informationen är sammanställd i det så kallade naturvårdsregistret⁶. Via Skyddad Natur⁷ visas informationen publikt och informationen är tillgänglig via öppna tjänster för dem som vill nyttja informationen i egna system. Även beslutsdokument och föreskrifter för skyddade områden (till exempel tillträdesförbud) tillhandahålls på samma sätt. Registrering av uppgifter sker av länsstyrelsen, kommuner eller Naturvårdsverket och publika tjänster uppdateras varje dygn.

Andra naturområden

Utöver formellt skyddade naturområden så finns andra typer av områden som har stor betydelse för friluftsliv och rekreation, t.ex. områden kring badplatser, motionsgårdar och parkanläggningar. I de fall det finns digital information för denna typ av områden så finns den hos kommunerna och/eller respektive förvaltare. I Lantmäteriets kartor redovisas denna typ av områden ofta genom en text i kartan.

VANDRINGSLEDER OCH ANDRA LEDER

Leder inom statligt skyddade naturområden – Naturvårdsverket

Naturvårdsverket möjliggör registrering av information om leder inom skyddade naturområden i handläggarstödet SkötselDOS. Informationen är anpassad för

⁵ Naturvårdsverket (2013). *Tillgängliga natur- och kulturområden*. Stockholm. Naturvårdsverket. Rapport 6562. ISBN 978-91-620-6562-1

⁶ Förordning (1998:1252) om områdesskydd enligt miljöbalken m.m., § 33 a

⁷ <http://skyddadnatur.naturvardsverket.se>

underhållet av lederna men även för att kunna publicera informationen externt. Under slutet av 2017 planerar Naturvårdsverket att publicera öppna data och tjänster med uppgifter om leder. Det som kommer att tillhandahållas är ett urval av uppgifter från SkötselDOS som har bedömts vara av intresse för friluftslivet (bilaga 2). Dessa uppgifter är ledens namn, beskrivning av leden, ledmarkering, ledtyp och längd. Det geografiska läget för leden presenteras som en linje. Publika data och tjänster kommer att uppdateras varje dygn.

Statliga leder i fjällan – Naturvårdsverket

På samma sätt som för leder i skyddade områden så planeras uppgifter för statliga leder i fjällan att kunna publiceras i slutet av 2017. Data och tjänster kommer att innehålla motsvarande uppgifter som för leder inom skyddade naturområden, men för statliga leder omfattas hela ledsträckningen oavsett om den går inom ett skyddat naturområde eller inte.

Vandringsleder – Lantmäteriet

Vandringsleder finns redovisade i Lantmäteriets digitala produkter, t.ex. GSD Fastighetskartan, om leden är minst 10 km lång och helst namnsatt. Leden ska vara tydligt markerad i naturen (målad orange markering, på kalvfället stenrösen eller låga stolpar).

Uppdatering sker via flygbildstolkning eller via samverkan med andra aktörer. Eftersom det inte går att se nya vandringsleder i äldre flygbilder så sker ingen ny kartering via flygbildstolkning, däremot justeras läget t.ex. när det blivit kalhygge inom ett område och vägen/stigen syns tydligt på det sättet.

Lantmäteriet kan få in uppgifter om nya och förändrade vandringsleder från kommunerna. Vandringsleder är inte med i det normalavtal som reglerar vilken geografisk information som kommunerna ska leverera till Lantmäteriet⁸. Även om en del kommuner trots detta levererar data om leder, medför situationen att det inte finns en komplett bild av lederna.

Endast i fjällvärlden genomför Lantmäteriet fältkontroller. Kontrollerna omfattar 25 % av arealen varje år, dvs. samma områden besöks vart 4:e år. Lantmäteriet har även kontakt med olika aktörer inom området (länsstyrelsen, skoterklubbar, skoterallianser, samebyar och kommuner) för att få uppdaterad information om vandringsleder.

En naturlig vidareutveckling av detta arbetssätt är att Lantmäteriets information om leder i skyddade områden och statliga leder i fjällan istället uppdateras genom informationsöverföring från Naturvårdsverket till Lantmäteriet. Dvs. den

⁸ <http://www.lantmateriet.se/sv/Om-Lantmateriet/Samverkan-med-andra/Kommunsamverkan/Samverkansgrupp-SKL-Lantmateriet/#faq:Gallande-ram--och-normalavtal>

information som länsstyrelserna registrerar i handläggarstödet SkötselDOS återanvänds av Lantmäteriet.

Andra leder

Uppgifter om olika typer av leder – cykelleder, skoterleder osv. – finns ofta på besökskartor eller särskilda webbplatser.

Information finns i vissa fall även om andra vandringsleder än dem som nämnts ovan. Inom regeringsuppdraget om utveckling av vandringsleder⁹ har en enkät genomförts till förvaltare av långfärdsleder, inklusive pilgrimsleder utanför fjällen. En fråga rörde information om ledens sträckning.

Enkätfråga: Finns leden markerad på någon karta (välj ett eller flera alternativ)?

Ja, på karta från Lantmäteriet	40%
Ja, i folder eller i annan tryckt form	84%
Ja, på ledhemsida eller motsvarande	62%
Ja, i mobilapplikation	11%
Ja, på skyltar utmed leden	55%
Nej, karta saknas	1%
Vet ej	0%
Ja, på annat sätt	13%

ANORDNINGAR

Anordningar inom skyddade naturområden – Naturvårdsverket

Med anordningar avses olika typer av byggnader eller anläggningar som gjorts för att tillgängliggöra naturområdet. Olika anordningar ska underlätta och möjliggöra besök. På samma sätt som för leder så tillhandahåller Naturvårdsverket ett IT-stöd (SkötselDOS) för registrering av anordningar som hör till skyddade områden eller statliga leder. Ett urval har gjorts av den information som anses vara relevant för friluftslivet. I slutet av 2017 kommer öppna data och tjänster att publiceras som innehåller uppgifter om typ av anordning, beskrivning av anordningen och vilket skyddat område eller statlig led som anordningen hör till (bilaga 2).

Anordningar för friluftslivet – Lantmäteriet

I Lantmäteriets kartor redovisas vissa typer av anordningar som hör till friluftslivet, t.ex. vindskydd, och det är i vissa fall möjligt att utläsa ur den topografiska kartan var t.ex. parkeringsplatser och broar finns. Informationen är inte komplett eftersom uppdatering endast sker om det går att se anordningen vid flygbildstolkningen eller om den levereras av samverkansaktörer. För information i fjällvärlden sker uppdatering på samma sätt som för lederna (sid 16).

⁹ Regeringsuppdrag till Naturvårdsverket om utveckling av friluftslivet – vandringsleder (RB2016), dnr NV-00652-16

Anordningar – andra aktörer

I enkäten till förvaltare av långfärdsleder utanför fjällen¹⁰, finns en fråga om vilka anordningar (anläggningar) som finns utmed leden. Det är dock oklart om dessa anläggningar finns, och presenteras, som digital information. Säkerligen finns det i flera fall t.ex. besökskartor med sådan information.

Enkätfråga: Vilken typ av anläggningar finns utmed leden? (välj ett eller flera alternativ)

Anläggningar saknas	3%
Rastplatser	70%
Tältplatser	29%
Vindskydd	81%
Toaletter/dass	64%
Spänger	71%
Broar	57%
Annat	31%

2.2.2 Hur data är tekniskt tillgängliga – om öppna data, format och gränssnitt

Ovan beskrivs vilka data som finns digitalt och vem som ansvarar för olika data. I detta avsnitt beskrivs med vilken teknik och enligt vilka juridiska villkor och andra principer som data görs tillgängliga – för den som till exempel vill utveckla en informationsprodukt för besökare.

ÖPPNA DATA

Data som förvaltas av Naturvårdsverket tillhandahålls enligt principen för ”Öppna Data”, där Naturvårdsverket har valt licensformen CC0¹¹.

Naturvårdsverket har gemensamt med ca 30 andra myndigheter kommit överens om principer för hantering av data vilket beskrivs i ”Strategi för miljödatahantering”¹².

Naturvårdsverket publicerar metadata för data och tjänster via Miljödataportalen¹³ samt via portalen på geodata.se. Naturvårdsverkets metadatakatalog är öppen vilket gör det möjligt för andra aktörer att skörda metadata. Via Miljödataportalen eller geodata.se kan alltså en webbutvecklare hitta länkar till programmeringsgränssnitt (API:er) eller ladda ned digitala data. Data som beskriver leder och anordningar för

¹⁰ Kartläggning av vandringsleder. Långfärdsleder utanför det statliga ledsystemet i fjällen. Naturcentrum AB. 2016. Rapport till Naturvårdsverket, dnr NV-00652-16.

¹¹ <http://www.naturvardsverket.se/upload/miljoarbete-i-samhallet/uppdelat-efter-omrade/oppna-data/Naturvardsverkets-datapolicy.pdf>

¹² <http://www.naturvardsverket.se/upload/sa-mar-miljon/oppna-data/miljodatastrategi/strategi-for-miljodatahantering-161107-version-1.02.pdf>

¹³ <http://miljodataportalen.naturvardsverket.se>

friluftsliv inom skyddade områden och statliga leder i fjällen registreras och underhålls av länsstyrelserna i handläggarssystemet VIC Natur. Ett urval av dessa data (se bilaga 2) kommer att publiceras som öppna tjänster. Urvalet och formerna för publicering har tagits fram under ett projekt som bedrevs 2014 – 2016. Från och med 2017 pågår kvalitetssäkring av data vilket genomförs av länsstyrelserna. I slutet av 2017 kommer öppna data och tjänster att publiceras och fram till dess finns demonstrationsprodukter och lösenordsskyddade tjänster att tillgå.

FORMAT OCH GRÄNSSNITT

De format och gränssnitt som används styrs till viss del av den nationella geodatastrategin. Lantmäteriet har uppdraget att samordna den nationella infrastrukturen för tillgång till och utbyte av geodata och det finns standarder och lagstiftning att följa. Dokumentet ”Relevanta standarder för geodata – en vägledning” (SIS, 2016-12-21) beskriver terminologi, standarder och gränssnitt. De vanligaste tjänsterna som används är:

- Visningstjänst (WMS-tjänst). En visningstjänst innebär att en användare ansluter sig till en tjänst som visar data från leverantören. Via denna tjänst får användaren alltid tillgång till senaste data, men kan inte påverka utseende eller innehållet. Det är vanligt att tjänsten även tillhandahåller en möjlighet för användaren att ”klicka” på detaljer i kartan och få information om attribut.
- Nedladdningstjänst (WFS-tjänst). Via en WFS-tjänst kan användaren (klienten) koppla upp sig mot leverantören och hämta enskilda objekt. På detta sätt får användaren tillgång till aktuella data samtidigt som urvalet och presentationen av data bestäms av användaren. Detta är en flexibel och användbar tjänst, men den har hittills inte haft så bra stöd i de vanligaste programvarorna. Numera finns bättre stöd i vanliga programvaror varför denna tjänst bör vara ett bra alternativ för många användningsområden.
- Nedladdningstjänst (färdiga filer, t.ex. shape-format). Flera leverantörer tillhandahåller nedladdningsbara filer där användaren hämtar en färdig fil som laddas ned till användarens dator och sedan kan användas på önskat sätt. Detta har varit ett vanligt sätt att tillhandahålla data eftersom det alltid fungerar. När det finns mer data tillgängligt via direkttjänster och mer stöd för användning av dessa så är det mer effektivt att använda tjänster istället för att ladda ned data.

Gränssnitten ovan börjar bli välkända för de aktörer som arbetar med geodata, däremot är upplevelsen att det finns mindre kunskap om geodatatjänster hos traditionella IT- och webbutvecklare. Därför bör Naturvårdsverket (och andra aktörer) vara lyhörda för behov av andra typer av tjänster. Det som ofta nämns är t.ex. REST-tjänster och JSON. Naturvårdsverket har beställt en utredning kring

API:er och i den delrapport som levererades 2017-03-28¹⁴ betonar utredaren behovet av:

- mer användarvänliga beskrivningar av innehållet i data där beskrivningarna är gjorda från ett användarperspektiv och inte producentperspektiv,
- stabila och konsistenta tjänster,
- bra tillgång till stöd och exempel (även exempel på programmeringskod),
- att etablerade de-facto standarder bör erbjudas som ett alternativ för åtkomst.

Utredaren kommer senare under året att publicera mer konkreta förslag på vilka API:er som kan användas. Dessa rekommendationer kommer Naturvårdsverket att ta hänsyn till i kommande arbete med öppna data.

2.2.3 Vilka data saknas och hur kan detta åtgärdas?

Samlad nationell digital information finns i dagsläget i GSD och ingår i Lantmäteriets produkter terrängkartan och fjällkartan. Mer detaljerad, och i flera fall mer aktuell, information finns hos Naturvårdsverket, länsstyrelserna, kommunerna och andra intressenter. När det gäller detaljerad information för friluftslivets behov saknas i vissa fall digital information och den som finns tillhandahålls av olika aktörer, på olika sätt, med olika ambitionsnivå och aktualitet.

För att tillhandahålla heltäckande, aktuell information för till exempel långfärdsleder och anordningar längs lederna så behövs ett samarbete mellan samtliga berörda aktörer. Genom att tydliggöra ansvarsområden och ta fram överenskomna format för utbyte av data så bör det vara möjligt att samordna de organisationer som har ett formellt ansvar samt även nyttja ideella organisationer och allmänhet för grundläggande datainsamling och ajourhållning.

För den framtida hanteringen av de detaljtyper som inte syns i flygbilder och det inte finns någon samverkanspart så ser Lantmäteriet följande alternativ:

- Genomföra uppdatering via bättre samverkan
- Genomföra fältkontroller
- Låta informationen successivt förfalla i databaserna

NATURVÅRDSVERKETS FÖRSLAG

För att det ska finnas tillgång till aktuell nationell information om leder så föreslås att Lantmäteriet får i uppdrag att säkerställa att uppdateringen i de nationella databaserna fungerar via samverkan med de aktörer som har aktuell information.

¹⁴ API-utredning. Delleverans: Tillgängliggörande av öppna data till externa parter. Rapport till Naturvårdsverket 2017-03-28. Dnr NV-01279-15

De principer och arbetssätt som har tagits fram inom Svensk geoprocess kan fungera som utgångspunkt och sett till de olika aktörernas ansvarsområde så bör ett samlat ansvar för grundläggande information om vandringsleder ingå i Lantmäteriets ansvar.

3 Paketering för besökare och turismaktörer

3.1 Exempel på användarvänlig information

CNV lyfter i sin rapport fram ett antal exempel på digitala lösningar som underlättar och lockar människor till ett besök i naturen. Det finns exempel på allt från lokal till nationell nivå. Nedan följer några exempel (för mer detaljer och fler exempel, se bilaga 1).

3.1.1 Lokal nivå

Örebro kommun lyfts fram som ett bra exempel på hur en lokal aktör kan arbeta med att tillgängliggöra information om natur och naturvägledning. I kommunens applikation presenteras besöksvärda platser på ett sätt som är tillgängliggjort för personer med en syn-, kognitiv eller hörselnedsättning.

Mariestads kommun använder en webbaserad digital plattform som heter Basetool. Här kan kommunen presentera både naturreservat och närliggande boenden, restauranger och hur man tar sig dit. Det finns också en koppling till TripAdvisor integrerad i Basetoolplattformen.

3.1.2 Regional nivå

Länsstyrelsen i Örebro län har arbetat med att tillgängliggöra naturen genom information i digitala medier. De har en hemsida som lyfter fram de mest tillgängliga skyddade områdena och har även en funktion där besökaren kan välja mellan områden utifrån aktivitet eller naturtyp. Det finns också en hemsida som riktar sig mot naturturismföretagare, där länsstyrelsen presenterar vilka reservat som är lämpliga för företag som vill erbjuda aktiviteter i naturen.

Flera länsstyrelser använder sig av Naturkartan, en plattform som ägs av företaget OutdoorMap AB. Kunder hos företaget får tillgång till ett publiceringsverktyg med vilket de kan skapa digitala Naturkarta-guider för mobiltelefon och webb där de kan informera om naturområden och leder samt om nyheter och evenemang i områdena. Besökaren kan söka utifrån aktivitet eller naturtyp med mera, men det finns i nuläget ingen information om kringsservice.

3.1.3 Nationell nivå

I Finland tillhandahåller staten genom Metsähallitus två plattformar; Utinaturen.fi och Utflyktskarta.fi. På Utinaturen finns information om skyddade områden och även viktig kringinformation. Den har bland annat en sökfunktion där besökaren

kan söka utflyktsmål utifrån typ av skyddsområde, aktivitet, utflyktens längd, boende, tillgänglighet med mera. Här finns också länkar till företag som tillhandahåller boende, mat, guidade turer med mera, under förutsättning att företagen följer vissa riktlinjer. Utflyktskartan är en kartservice med geodata med fokus på utflyktsmål (snarare än på skyddad natur). Utflyktskartan kan länkas till och användas av olika nätsidor.

Även i Norge finns en nationell plattform, Ut.no. Den är framtagen av norska turistföreningen och NRK (Norsk Rikskringkasting). Ut.no tar utgångspunkt i friluftsutövarens behov och omfattar både skyddade och andra besöksintressanta friluftsområden.

I Sverige finns en nationell plattform för nationalparkerna – www.sverigesnationalparker.se. Här finns viss information om vad man som besökare kan uppleva, vad som finns att se och göra och aktiviteter att delta i. Här finns länkar till företag som har verksamhet i eller i nära anslutning till nationalparken och som följer krav uppställda av Naturvårdsverket.

3.1.4 Privata aktörer och intresseplattformar

Det finns ett stort behov av att kunna sortera potentiella besöksmål utifrån typ av aktivitet, geografiskt läge eller vilken service som finns i området (se avsnitt 2.1). Många webbplatser samlar också information med utgångspunkt i ett speciellt intresse eller en aktivitet. Ofta är den här typen av webbplatser interaktiva och beroende av att besökarna själva bidrar med observationer, bilder eller tips. Länkar till andra webbplatser är vanligt förekommande.

På www.alltfiske.se finns en karttjänst där den som vill kan lägga in fiskeplatser på en Sverigekarta och skriva en kort beskrivning.

På www.isplanket.com finns möjlighet att lägga in och söka efter israpporter på karta. Det finns flera länkar, bland annat till olika vädertjänster.

På www.utsidan.se finns möjlighet att lägga in egna färdspår på karta, som sedan kan sökas fram av andra. Det finns också möjlighet att ladda upp bilder kopplat till platser. Här finns också länkar till olika friluftsföretag.

På www.naturensbasta.se kan man söka bland utvalda naturresarrangörer utifrån plats eller typ av aktivitet.

Det finns naturligtvis också ett stort antal plattformar som erbjuder information som inte är direkt kopplat till friluftsliv eller naturturism, men där man samlat information från flera olika källor för att möta användarens behov. På till exempel www.tripadvisor.se kan man få information om både boende, mat och sevärdheter på ett valt resmål. Där finns länkar till flera bokningssystem och webbplatser.

3.2 Exempel på användning av Naturvårdsverkets öppna data

3.2.1 Nationalparkswebben

Naturvårdsverkets webbplats www.sverigesnationalparker.se sammanställer besöksinformation för nationalparkerna.

Den kartbaserade informationen på www.sverigesnationalparker.se använder öppna tjänster från Lantmäteriet (bakgrundskarta med information om leder) och Naturvårdsverket (skyddade områden). Kartan planeras att utökas med information om leder och anordningar när Naturvårdsverkets tjänster finns i drift.

3.2.2 Skyddad Natur

Portalen Skyddad Natur, <http://skyddadnatur.naturvardsverket.se>, tillhandahåller information om alla skyddade områden i Sverige och Sveriges Natura 2000-områden. Även andra områden med höga naturvärden som ingår i nationella planer för skydd eller är utpekade i internationella konventioner finns tillgängliga. Kartverktyget är ett stöd för den som arbetar med naturvårdsfrågor eller planering av mark och vatten i Sverige, men även den som är friluftsinresserad kan ha glädje av informationen. Mer information finns via <https://www.naturvardsverket.se/Samar-miljon/Kartor/Kartverktyget-Skyddad-natur/>.

Naturvårdsverkets planer är att information om leder och anordningar ska finnas i Skyddad Natur, preliminärt i slutet av 2017.

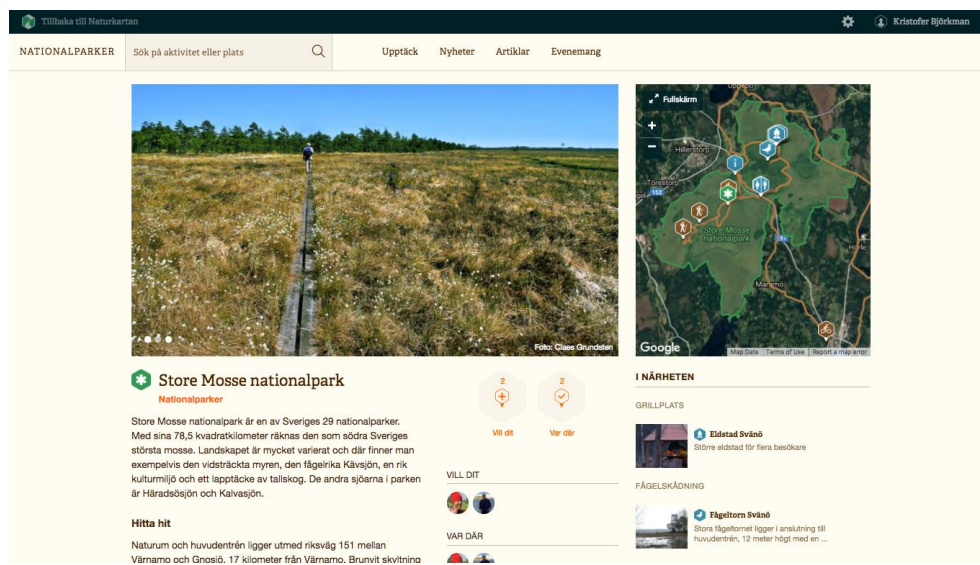
3.2.3 Reservatskartan

Länsstyrelserna utvecklar gemensamt en publik portal för att sprida information om natur och friluftsliv (tidigare arbetsnamn DinNatur). Portalen fokuserar på att nå allmänheten och erbjuder bland annat enkla sökfunktioner för att på en karta hitta skyddade områden och information om dessa, till exempel anordningar. I kartan kan man via länkar tillgodogöra sig fördjupad information om de skyddade områdena.

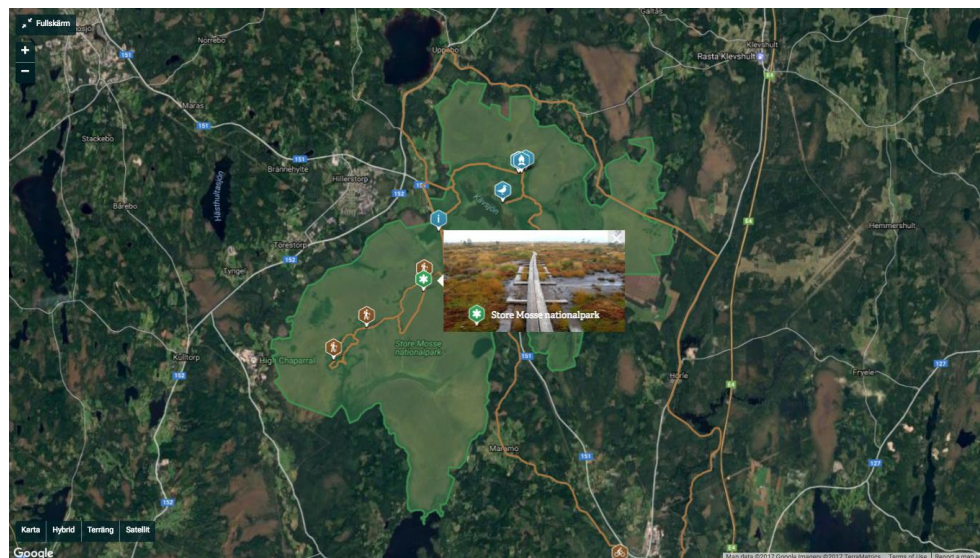
Den kartbaserade informationen använder öppna tjänster från Lantmäteriet (bakgrundskarta med information om leder) och Naturvårdsverket (skyddade områden).

3.2.4 Naturkartan

Naturkartan är en webbtjänst som gör det möjligt för intressenter och användare att skapa såväl egna som gemensamma natur- och friluftsguider för webb och mobil användning. I dagsläget använder ett 30-tal kommuner och länsstyrelser Naturkartan. Naturkartan har gjort en första test där öppna data om anordningar och leder inom Store Mosse nationalpark har använts, se Figur 1 och Figur 2. Testen visar att informationen är användbar men det finns förstås synpunkter och förslag till förbättringar till Naturvårdsverket som behöver hanteras.



Figur 1. Naturkartans information för Store Mosse nationalpark.



Figur 2. I figuren ovan visas hur information från SkötselDOS redovisas i Naturkartan.

3.3 Olika roller i tillhandahållande och paketering av information

För information om naturområden, och för att främja friluftsliv, turism och tillgänglighet, så finns det flera olika aktörer inom Sverige som har olika, delvis överlappande, ansvars- eller intresseområden samt olika förutsättningar att bidra i ett gemensamt nationellt arbete. Utöver organisationernas ansvar och intresse så finns det fyra olika aspekter kring tillhandahållandet av data och information:

1. Beskrivningar av data
För att en användare ska bedöma om data är användbara för ett visst syfte så behöver det finnas en tydlig beskrivning av data (metadata och produktbeskrivning) där det framgår vad data innehåller, vilket geografiskt område det omfattar, hur ofta det uppdateras och hur det tillhandahålls. Precis som själva data behöver vara kompletta och aktuella så behöver även metadata och produktbeskrivning vara detsamma.
2. Data
För att data ska vara användbara så behöver datamängden vara komplett och aktuell i förhållande till metadata och produktbeskrivning. För uppdateringen av data kan olika kanaler och metoder användas, t.ex. publik insamling, så länge det finns en granskning att resultatet uppfyller kraven.
3. Gränssnitt för att tillhandahålla data (API:er)
Målsättningen ska vara att tillhandahålla öppna och accepterade gränssnitt som uppfyller professionella användares krav (mål 3c i Nationella geodatastrategin). Det är även viktigt att tillhandahålla geodata i oförädlad form för att underlätta vidareutnyttjande för nya användningsområden (mål 3e i Nationella geodatastrategin).
4. Publika gränssnitt för att tillhandahålla information
Olika intressenter kommer att sammanställa och presentera olika datakällor för publik åtkomst på olika sätt. Naturvårdsverket, andra myndigheter och kommuner kommer att ha sina kanaler, men förhoppningsvis nyttjas informationen även av kommersiella och ideella aktörer. Det kan dock krävas extra insatser för att informera om öppna data för att intresserade entreprenörer ska finna dessa.

För att uppnå målet med aktuell och fullständig information behöver det vara tydligt vem som äger och förvaltar informationen med tillhörande beskrivningar och gränssnitt. För att det ska fungera långsiktigt behöver det vara tydligt att den som äger informationen även har ett ansvar att underhålla denna.

När det gäller information om skyddade områden och de statliga lederna i fjällen finns det en tydlig koppling till det statliga förvaltningsansvaret. Som nämnts ovan

har Naturvårdsverket möjliggjort för förvaltarna att registrera information om leder och anordningar i SkötselDOS, information som kan publiceras som öppna data. Även om den tekniska lösningen är klar återstår ett gediget arbete att registrera och kvalitetsgranska information för att tillräckligt väl uppfylla punkt två ovan.

För friluftslivet generellt och utanför de skyddade områdena är ansvaret inte lika tydligt. Kommunerna tar ofta ett stort ansvar för att tillhandahålla infrastruktur för friluftslivet och några är duktiga på att tillhandahålla digital information. I övrigt kan det vara svårt att identifiera vem eller vilka som ansvarar för friluftslivsanordningarna. I vissa fall är det inte säkert att det finns någon ansvarig. Tabell 1 visar exempel på aktörer och deras ansvars- och intresseområde sett utifrån att underhålla, tillhandahålla och presentera digitala data och information om naturområden.

Tabell 1. Aktörer och ansvarsområden

Aktör	Ansvars/intresseområde
Naturvårdsverket	Ansvarar för en infrastruktur för öppna data om skyddade områden. Tillhandahåller nationella data och API:er för leder och anordningar inom skyddade områden och för de statliga lederna i fjällen. Tillhandahåller information via webbplatsen www.sverigesnationalparker.se och karttjänsten Skyddad natur.
Region	Aktörer med regionalt utvecklingsansvar i respektive län leder och utvecklar det regionala arbetet för hållbar tillväxt och utveckling ¹⁵
Länsstyrelse	Underhåller den digitala informationen om leder och anordningar inom skyddade områden och de statliga lederna inom respektive län. Ansvarar för att registrera och uppdatera information om skyddade områden i Naturvårdsregistret. Länsstyrelsen ansvarar också för att registrera kommunala beslut avseende områdesskydd. Kan utveckla användarvänlig information om sina naturområden, och behöver samverka med anslutande kommuner eller län om t.ex. ledinformation
Icke-statliga förvaltare av skyddad natur, t.ex. Tyresta förvaltningen och Laponiatjuottjudus	Kan utveckla användarvänlig information om sina områden, och kan behöva samverka med anslutande kommuner eller andra förvaltare om t.ex. ledinformation

¹⁵ Nationell strategi för hållbar regional tillväxt och attraktionskraft, N2015.31.
<http://www.regeringen.se/informationsmaterial/2015/10/en--nationell-strategi-for-hallbar-regional--tillvaxt-och-attraktions-kraft-20152020/>

Kommun	Underhåller information om leder inom kommunen, ajourhåller samma information i Lantmäteriets databas. Kan utveckla användarvänlig information om sina naturområden, och behöver samverka med anslutande kommuner om t.ex. ledinformation
Lantmäteriet	Ansvarar för den nationella topografiska kartan. Ansvar för den nationella geodatastrategin och svensk geoprocess. Ansvarar för den digitala registerkartan där bestämmelser ingår, som t.ex. skyddade områden. Aviseringen av besluten till registerkartan går genom VIC Natur.
Ideella organisationer	Kan bidra med bilder, återkoppla på upplevelser med mera i sociala medier. Kan bidra med data (medborgarforskning, till exempel fågelrapportering eller GPS-rapportera ledsträckor)
Intresseorganisationer	Kan utveckla temavis information, till exempel om boende eller en viss aktivitet
Kommersiella aktörer	Utvecklar paketerade lösningar för användarvänlig information på uppdrag av regioner, destinationsbolag, länsstyrelser, kommuner eller andra. Kombinerar information om naturområdena med information om att bo, äta, göra

Sammanfattningsvis kan sägas att informationen om naturområden, för att främja friluftsliv, turism och tillgänglighet, samlas in och förvaltas av flera olika organisationer där vissa inte har möjlighet att tillhandahålla informationen digitalt. Det har därför i olika sammanhang uttryckts önskemål om ett nationellt ansvar (se bilaga 1).

Naturvårdsverkets inställning är att även ett nationellt ansvar behöver beskrivas utifrån de fyra punkterna ovan och grundprincipen att data ska lagras och förvaltas nära källan behöver beaktas. De principer och arbetssätt som har tagits fram inom Svensk geoprocess kan fungera som utgångspunkt, se avsnitt 2.2.3 ”Vilka data saknas”. När det gäller tillhandahållandet (punkt 4) så ska inriktningen vara öppna och allmänt accepterade API:er så att data kan användas av flera olika aktörer.

4 Kommunikation för att inspirera

För att inspirera olika aktörer att utveckla digital information om naturområden och informera om regeringsuppdraget har ett antal kommunikationsaktiviteter genomförts:

- Länsstyrelsernas naturinformatörer – presentation av omvärldsanalys och goda exempel (nov 2016)
- Mötesplats skyddad natur – seminarium om digital information (nov 2016)
- CNV-seminarium kring digital teknik för naturvägledning och interpretation¹⁶ – presentation av omvärldsanalys och goda exempel (jan 2017)
- CNV:s rapport publiceras på Naturvårdsverkets webbplats
- Naturvårdsverkets webb – samlad information om naturvägledning
- Information i Lägesrapport skyddad natur¹⁷
- Hack4Sweden 11 – 12 mars 2017. Vid Hack4Sweden var det totalt 13 tävlande lag som antog utmaningen ”Turism och friluftsliv”, ett tema som initierades inom arbetet med regeringsuppdraget. Beskrivning av deras resultat finns i bilaga 3.

¹⁶ <https://www.slu.se/centrumbildningar-och-projekt/centrum-for-naturvagledning/naturvagledning/verktyg/teknik-for-naturvagledning/teknikseminarier/teknikseminarium-3.0/>

¹⁷ <https://www.naturvardsverket.se/Miljoarbete-i-samhallet/Miljoarbete-i-Sverige/Uppdelat-efter-omrade/Naturvard/Skydd-av-natur/Lagesrapport-skyddad-natur/>

5 Konsekvensanalys

Naturvårdsverket tillgängliggör öppna data om skyddade områden, och arbeta inom regeringsuppdraget Smartare miljöinformation för att olika aktörer i samverkan ska

- sprida och förklara miljöinformation,
- digitalisera och samordna sina processer och sin information,
- uppmuntra till deltagande, innovation och ansvarstagande.

Detta bidrar bl. a. till att fler data som efterfrågas finns tillgängliga för olika aktörer så att dessa kan tänka och göra nytt (innovation), t.ex. genom att skapa användarvänlig information om naturområden. Som en konsekvens driver detta på ett kvalitetssäkringsarbete då data från olika datakällor kan jämföras. Det blir även mer tydligt vilka data som efterfrågas, vilket i sin tur kan ge input till att förstärka och bredda datafångsten.

Genom att Naturvårdsverket arbetar med öppna data lämnas möjligheter för entreprenörer/företag att utveckla olika plattformar eller produkter och samtidigt dra nytta av gratis, kvalitetssäkrade, aktuella och tillgängliga data om skyddade områden. EU-kommissionens studie "Creating Value through Open Data", utgiven 2015, visade på att öppen offentlig geodata av de studerade dataområdena var den typ av data som hade störst potential att stimulera företagande.

6 Bilagor

Bilaga 1. Centrum för naturvägledning. Digital teknik för naturinformation och naturvägledning – översikt och rekommendationer. Rapport till Naturvårdsverket, 2017-01-20. NV-00108-16

Bilaga 2. Leder och friluftsanordningar. Beskrivning av öppna data. Utgåva 1.0. Naturvårdsverket 2017-03-07. NV-07592-16

Bilaga 3. Vinnarna av Hack for Sweden 2017. <http://hackforsweden.se/sv/>