

## LODJUR: Instruktion för regelbunden eller tillfällig förekomst

Detta dokument *Lodjur: Instruktion för regelbunden eller tillfällig förekomst* inom *Nasjonalt overvåkingsprogram for rovvilt* ([www.rovdata.no](http://www.rovdata.no)) i Norge och inom *Naturvårdsverkets metodik för inventering av stora rovdjur i Sverige* ([www.naturvardsverket.se](http://www.naturvardsverket.se)) är ett av flera dokument för styrning av och vägledning kring inventeringar av stora rovdjur i Sverige och Norge.

Dokumentet gäller för personer, knutna till Statens Naturoppsyn (SNO) i Norge och Länsstyrelserna i Sverige samt för de svenska samebyarnas inventeringssamordnare, som har ett ansvar för att kontrollera och kvalitetssäkra observationer med mera av stora rovdjur, och för att registrera dessa i den svensk-norska databasen Rovbase. För övriga instruktioner och faktablad som reglerar inventering av stora rovdjur i Norge och Sverige, och för vetenskaplig litteratur om rovdjursinventeringar med mera se [www.rovdata.no](http://www.rovdata.no) och [www.naturvardsverket.se](http://www.naturvardsverket.se).

I Sverige finns också förordningar och föreskrifter som reglerar inventeringarna av stora rovdjur. De listas sist i denna instruktion.

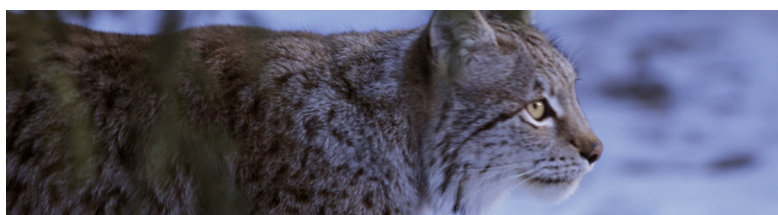
Detta dokument, som presenterar vilka regler som gäller för registrering av regelbunden och tillfällig förekomst av lodjur, gäller endast i Sverige.

### Är förekomsten regelbunden eller tillfällig?

När ensamma lodjur observeras i län eller samebyar där familjegrupper inte har dokumenterats, ska förekomsten kategoriseras som regelbunden eller tillfällig:

**Tillfällig förekomst:** Spår eller andra observationer av ensamma lodjur har dokumenterats minst en gång under reproduktionscykeln (tidsperioden 1 april–31 mars).

**Regelbunden förekomst:** Spår eller andra observationer av ensamma lodjur har dokumenterats i området vid minst tre tillfällen under reproduktionscykeln (tidsperioden 1 april–31 mars). Observationerna ska vara spridda under minst tre månader, och det ska ha gått minst 90 dagar mellan två av observationerna.



## Krav på observationerna

För att observationer av lodjur ska kunna användas för att fastställa tillfällig och regelbunden förekomst krävs att de är klassade i databasen Rovbase antingen som ”Dokumenterad” eller som ”Bedömd som säker”.

### KRITERIER FÖR DOKUMENTERAD

Ett av följande kriterier ska uppfyllas för att observationen av lodjur ska registreras som ”Dokumenterad”:

- 1) Spårobservation med minst 500 meter sammanhängande spårning.  
Foto som verifierar art och spårlogg ska bifogas i Rovbase.
- 2) Lodjur som tillvaratas, skjuts eller påträffas dött.
- 3) Synobservation av ett lodjur gjord av länsstyrelsens fältpersonal.  
Foto som verifierar art och spårlogg ska bifogas i Rovbase.
- 4) Foto eller film av ett ensamt lodjur taget av länsstyrelsens övervakningskamera. Det ska synas tydligt att det är ett lodjur och fotot/filmen ska bifogas i Rovbase.

### KRITERIER FÖR BEDÖMD SOM SÄKER

Om ett av kriterierna för ”Dokumenterad” uppfylls, men spårlogg eller foto saknas, ska observationen av lodjur registreras som ”Bedömd som säker”.

## Förordningar och föreskrifter

I Sverige finns även följande förordningar och föreskrifter som reglerar inventeringar av rovdjur och ersättningar för förekomst av rovdjur:

- 1) Viltskadeförordning (2001:724)
- 2) Förordningen om förvaltning av björn, varg, järv, lo och kungsörn (NFS 2009:1263)
- 3) Naturvårdsverkets föreskrifter och allmänna råd om inventering av björn, varg, järv, lodjur och kungsörn (NFS 2007:10)
- 4) Föreskrifter om ändring i Naturvårdsverkets föreskrifter och allmänna råd (NFS 2007:10) om inventering av björn, varg, järv, lodjur och kungsörn (NFS 2012:01)
- 5) Föreskrifter om ändring i Naturvårdsverkets föreskrifter och allmänna råd (NFS 2007:10) om inventering av björn, varg, järv, lodjur och kungsörn (NFS 2012:12)
- 6) Föreskrift om bidrag och ersättning för rovdjursförekomst i samebyar (STFS 2007:9)